



**HAL**  
open science

## Enquête sur les travailleurs nantais des plateformes de livraison instantanée

Laetitia Dablanc, Laurent Proulhac, Nicolas Raimbault

► **To cite this version:**

Laetitia Dablanc, Laurent Proulhac, Nicolas Raimbault. Enquête sur les travailleurs nantais des plateformes de livraison instantanée. [Rapport de recherche] IFSTTAR - Institut Français des Sciences et Technologies des Transports, de l'Aménagement et des Réseaux. 2022, 22p. hal-03897757

**HAL Id: hal-03897757**

**<https://hal.science/hal-03897757v1>**

Submitted on 14 Dec 2022

**HAL** is a multi-disciplinary open access archive for the deposit and dissemination of scientific research documents, whether they are published or not. The documents may come from teaching and research institutions in France or abroad, or from public or private research centers.

L'archive ouverte pluridisciplinaire **HAL**, est destinée au dépôt et à la diffusion de documents scientifiques de niveau recherche, publiés ou non, émanant des établissements d'enseignement et de recherche français ou étrangers, des laboratoires publics ou privés.

Plan Urbanisme Construction Aménagement (PUCA)  
Projet SUBWORK

Enquête sur les travailleurs nantais des plateformes de livraison instantanée  
Rapport d'enquête

Laetitia Dablanc, Laurent Proulhac, Laboratoire Ville, Mobilité, Transport, Nicolas Raimbault,  
Université de Nantes  
Projet SUBWORK/PUCA et Chaire Logistics City  
4 mars 2022  
Contact : [laetitia.dablanc@univ-eiffel.fr](mailto:laetitia.dablanc@univ-eiffel.fr)

## INTRODUCTION

Depuis quelques années, s'est développée dans les grandes villes une activité de 'livraison instantanée'<sup>1</sup> passant par des plateformes comme Uber Eats ou Deliveroo. Si des services de coursiers (plis, colis, repas) existent depuis de nombreuses décennies, il s'agit aujourd'hui d'une activité d'un genre nouveau lié au développement des algorithmes, des smartphones et des auto-entrepreneurs. Par livraison instantanée nous entendons une livraison effectuée en moins de deux heures suivant la notification de la commande et interfacée par des plateformes de mise en relation. Les livreurs que nous étudions sont des intermédiaires entre un expéditeur (un restaurant, un supermarché, une entreprise de tout type) et un destinataire d'une marchandise. Il s'agit le plus souvent de repas mais pas exclusivement puisque les courses alimentaires ont pris, notamment depuis le début de la pandémie de COVID-19, de l'importance. Beaucoup de plateformes font désormais aussi de la livraison de courses alimentaires et certaines plateformes comme Stuart font également du transport de colis. Ces activités mobilisent peu de salariés, il s'agit surtout de livreurs indépendants, la plupart auto-entrepreneurs (ou micro-entrepreneurs, les termes étant équivalents). Le modèle se veut flexible, offrant aux livreurs une certaine autonomie, qui ne va néanmoins pas sans une précarité de plus en plus dénoncée. Les toutes nouvelles plateformes de mise en relation de type Gorillas ou Cajoo, spécialisées sur la livraison ultra rapide de courses alimentaires, ont d'ailleurs plutôt choisi d'embaucher des salariés, en partie parce que les difficultés juridiques et d'image de leurs prédécesseurs (UberEats, Deliveroo) leur apparaissent dommageables pour leur développement et leur attractivité auprès des investisseurs.

Si les livraisons instantanées sont pour le moment rarement rentables, elles connaissent du succès auprès des utilisateurs, leur permettant d'accéder aisément à une offre de grande variété, à toute heure et ce sans avoir à se déplacer. Ce succès a été largement renforcé par la pandémie de COVID-19.

Il n'existe que peu de données chiffrées permettant de délimiter la réalité de cette activité « uberisée » de la commande en ligne, outre celles fournies par les plateformes elles-mêmes issues d'enquêtes en ligne ne touchant que les livreurs volontaires pour y répondre (comportant de ce fait des biais importants). Notre étude a par conséquent pour objectif de produire des données objectives et quantifiées sur le profil et l'activité des livreurs des plateformes, afin de mieux comprendre ce phénomène. Elle est construite sur le modèle d'enquêtes déjà menées sur le sujet à Paris en 2016, 2018, 2020 et 2021<sup>2</sup>.

Cette enquête est réalisée dans le cadre du projet SUBWORK (2020-2022, programme Villes productives du Plan Urbanisme, Aménagement, Construction<sup>3</sup>). Le projet SUBWORK analyse les dynamiques

---

<sup>1</sup> Définie comme une livraison en deux heures ou moins après commande et intermédiée par des plateformes de mise en relation entre consommateurs, livreurs et vendeurs de marchandises. Voir DABLANC, L., MORGANTI, E., ARVIDSSON, N., WOXENIUS, J., BROWNE, M., SAIDI, N. (2017), « The Rise of On-Demand 'Instant Deliveries' in European Cities », Supply Chain Forum: an International Journal, vol. 18, n° 4, pp. 203-217.

<sup>2</sup> Voir par exemple le rapport de l'enquête de 2021 : <https://www.lvmt.fr/wp-content/uploads/2021/04/Livreurs-2021.pdf>

<sup>3</sup> Nicolas Raimbault, Université de Nantes (<http://www.urbanisme-puca.gouv.fr/subwork-les-espaces-suburbains-de-production-quels-a2207.html>)

multiples des emplois et des espaces de travail de la ville productive et vise à identifier les effets des transformations des espaces de travail sur les centralités populaires. Comprendre les dynamiques spatiales des nouveaux modes de travail comme l'auto-entreprenariat dans le secteur de la logistique et des livraisons, objet de cette enquête, contribue à comprendre l'invisibilité actuelle du monde ouvrier dans l'espace des grandes villes.

## MÉTHODOLOGIE ET PROTOCOLE D'ENQUÊTE

Cette étude s'appuie sur une enquête quantitative par questionnaire, menée en face à face auprès de livreurs des plateformes de livraison instantanée à Nantes au mois de septembre 2021.

La méthode choisie (qui est celle déjà utilisée depuis 2016 par l'Université Gustave Eiffel pour les livreurs parisiens) est la rencontre « aléatoire » mais systématique (chaque personne rencontrée, idéalement, doit répondre : l'enquêteur est invité à ne pas abandonner trop vite si un répondant est réticent) sur le terrain. Cette méthode permet d'éviter les biais des enquêtes en ligne, distribuées notamment sur les réseaux sociaux, auxquelles ne répondent que les livreurs motivés à témoigner. Il n'est pas possible de procéder par échantillonnage en raison de l'absence d'une base de données objective de départ sur le profil des livreurs.

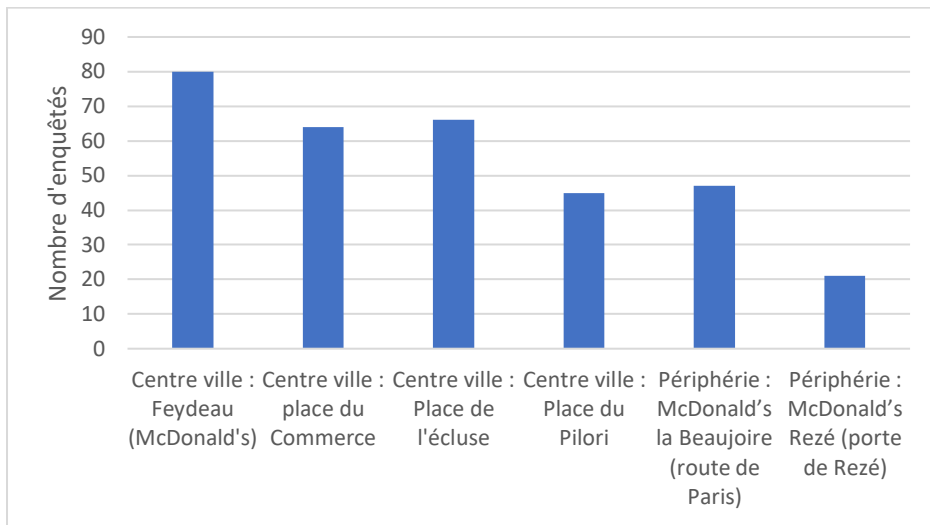
Le bureau de sondage MV2 a assuré la passation de l'enquête, avec un objectif de 300 répondants et un chiffre effectif atteint de 323 répondants. Une équipe d'enquêteurs a été envoyée sur le terrain en septembre 2021. Les horaires d'enquête ont été définis afin de correspondre aux heures de pic d'activité des livreurs, et donc de faciliter le recrutement des enquêtés, soit les heures de repas (créneaux 11h30-14h30 et 18h30-21h30). Les enquêteurs avaient pour consigne de cibler les livreurs à vélo ou à deux-roues motorisés (scooter, moto) ou en voiture travaillant pour des plateformes de livraison, repérables à leur matériel de livraison : sac et en particulier les emblématiques sacs réfrigérés : aux couleurs d'une plateforme de livraison de type Deliveroo ou Uber Eats, mais aussi d'autres enseignes (produits surgelés Picard, etc.), les livreurs pouvant utiliser le matériel de leur choix. Mentionnons ici un risque de biais de sélection, les livreurs en voiture risquant d'être laissés de côté, du fait de leur plus faible temps de présence dans l'espace public (en dehors de leur voiture) et du fait que le matériel leur servant à la livraison peut ne pas être identifiable s'il demeure à l'intérieur du véhicule. Les livreurs à deux-roues motorisé travaillant directement pour une unique enseigne de restauration, comme Sushi Shop ont été écartés de la cible, la présomption du travail hors plateformes étant trop forte. La première question servait d'ailleurs de filtre, en demandant aux livreurs pour quelles plateformes de livraison ils travaillaient.

Les enquêteurs envoyés sur le terrain assuraient la saisie des réponses sur tablette, le questionnaire était administré en face à face. Il y a là encore un risque de biais de sélection, les livreurs ne maîtrisant pas suffisamment le français ne pouvant être enquêtés, et également de biais dans la passation, des répondants pouvant avoir mal compris certaines questions et fourni des réponses erronées ou vagues.

Le questionnaire, majoritairement composé de questions fermées, comporte des questions sur le profil des enquêtés, des questions factuelles sur l'activité de livraison, et enfin des questions d'opinion permettant de cerner le ressenti des enquêtés. Le questionnaire comporte plusieurs questions identiques à celles du questionnaire utilisé pour les enquêtes parisiennes, permettant la comparaison.

Plus de trois cents livreurs ont été interrogés en divers points d'enquête dans la ville de Nantes et dans sa périphérie (voir Figure 1).

Figure 1. Lieux d'enquête et nombre d'enquêtes par lieu

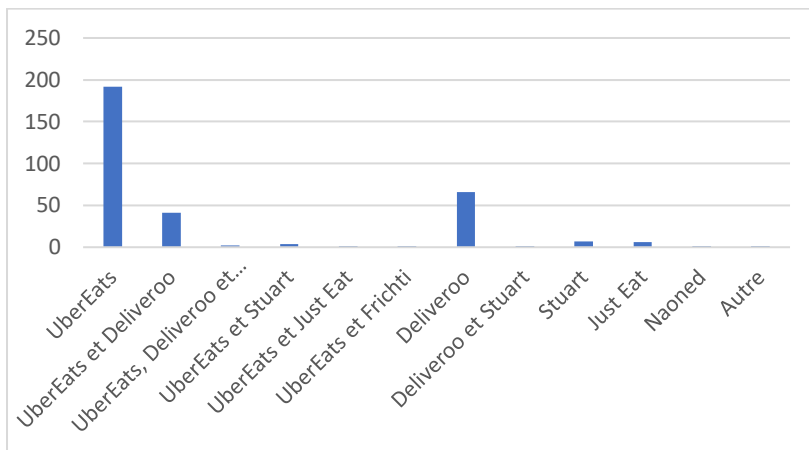


## RESULTATS

**Sexe des enquêtés :** 98% d'hommes

Femmes	6	1,9%
Hommes	317	98,1%
	323	100,0%

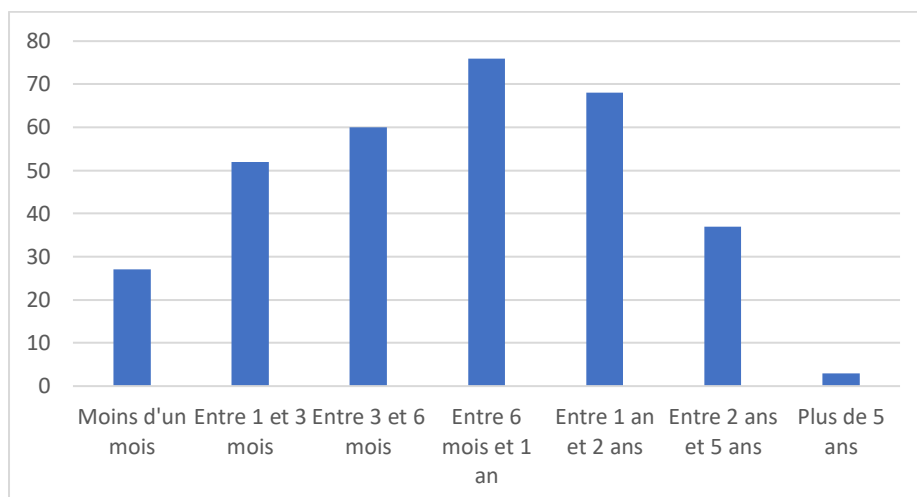
**Pour quelle(s) plateforme(s) travaillez-vous ?** Les livreurs travaillent surtout UberEats (60%)



UberEats	192	59,4%
UberEats et Deliveroo	41	12,7%
UberEats, Deliveroo et Stuart	2	0,6%
UberEats et Stuart	4	1,2%
UberEats et Just Eat	1	0,3%
UberEats et Frichti	1	0,3%
Deliveroo	66	20,4%
Deliveroo et Stuart	1	0,3%
Stuart	7	2,2%
Just Eat	6	1,9%
Naoned	1	0,3%
Autre	1	0,3%
	323	100,0%

A remarquer que seuls 14% travaillent pour deux (ou plus de deux) plateformes. Cette pratique s'était, selon les enquêtes parisiennes, un peu développé dans les années 2016-2018 mais a semble-t-il baissé.

**Depuis combien de temps travaillez-vous pour les plateformes de livraison instantanée ?** Pour deux-tiers d'entre eux, un an ou moins



Moins d'un mois	27	8,4%
Entre 1 et 3 mois	52	16,1%
Entre 3 et 6 mois	60	18,6%
Entre 6 mois et 1 an	76	23,5%
Entre 1 an et 2 ans	68	21,1%
Entre 2 ans et 5 ans	37	11,5%
Plus de 5 ans	3	0,9%
	323	100,0%

## Quel est votre statut ? 91% sont des auto-entrepreneurs

Etes-vous auto-entrepreneur ?

Oui	294	91,0%
Non	26	8,0%
NSP	3	0,9%
	323	100,0%

Pour ceux qui ne sont pas auto-entrepreneurs :

Salarié à temps plein	4	13,8%
Salarié à temps partiel	7	24,1%
Coopérateur	3	10,3%
Sans statut / NSP	15	51,7%
	29	100,0%

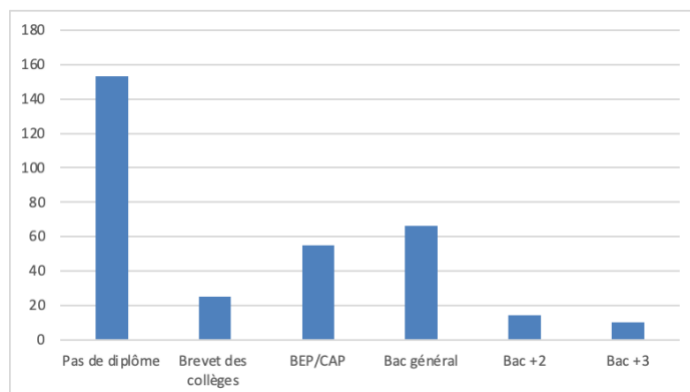
Avez-vous une autre activité que livreur ?

Oui	46	14,2%
Non	276	85,4%
NSP	1	0,3%
	323	100,0%

Etes-vous par ailleurs étudiant ou en formation ?

Oui	48	14,9%
Non	275	85,1%
	323	100,0%

Quels sont vos diplômes ? Seuls 20% ont le bac et au-delà

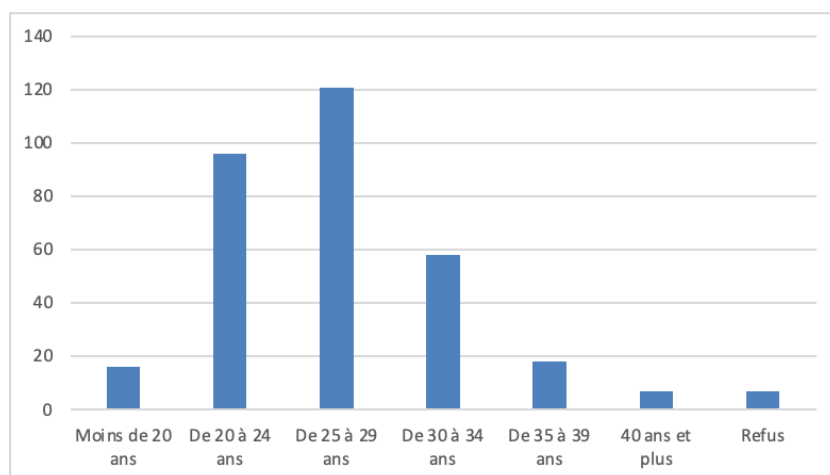


Pas de diplôme	153	47,4%
Brevet des collèges	25	7,7%
BEP/CAP	55	17,0%
Bac général	66	20,4%
Bac +2	14	4,3%
Bac +3	10	3,1%
	323	100,0%

**Avez-vous une licence de transport intérieur<sup>4</sup>?** Un nombre relativement élevé (28,5%) de livreurs indiquent avoir la licence permettant d'utiliser un véhicule motorisé pour faire des livraisons

Oui	92	28,5%
Non	208	64,4%
NSP	23	7,1%
	323	100,0%

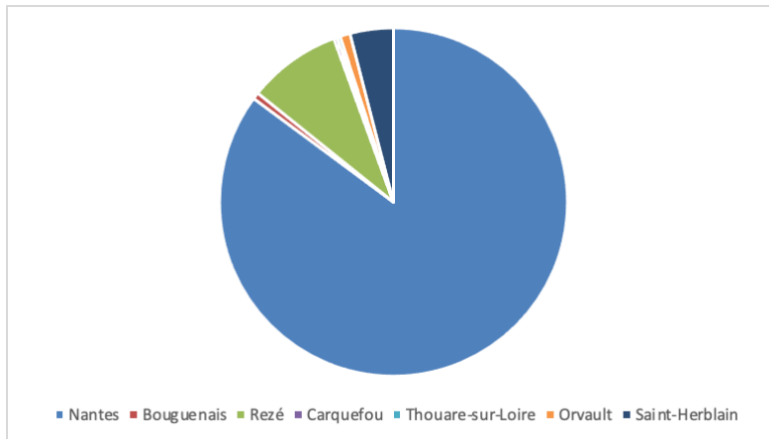
**Quel âge avez-vous ?**



Moins de 20 ans	16	5,0%
De 20 à 24 ans	96	29,7%
De 25 à 29 ans	121	37,5%
De 30 à 34 ans	58	18,0%
De 35 à 39 ans	18	5,6%
40 ans et plus	7	2,2%
Refus	7	2,2%
	323	100,0%

<sup>4</sup> La licence de transport intérieur est un titre permettant d'effectuer du transport routier de marchandises pour compte d'autrui en utilisant un véhicule motorisé de poids total autorisé en charge de 3,5 tonnes (incluant camionnettes, fourgonnettes, automobiles, deux-roues motorisés, dont les scooters) (article R3211-12 du code des transports).

## Dans quelle commune habitez-vous ?



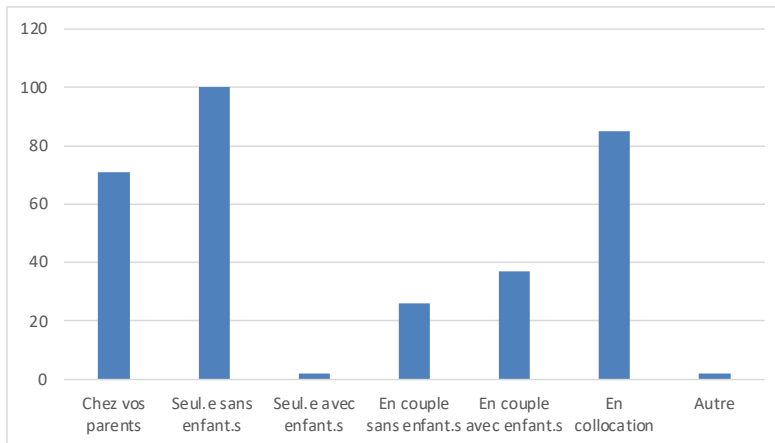
Nantes	275	85,1%
Bouguenais	2	0,6%
Rezé	28	8,7%
Carquefou	1	0,3%
Thouare-sur-Loire	1	0,3%
Orvault	3	0,9%
Saint-Herblain	13	4,0%
<b>Total</b>	<b>323</b>	<b>100,0%</b>

## Si à Nantes, plus précisément, dans quel quartier ?

Centre-ville	66	24,9%
Bellevue	21	7,9%
Chantenay - Saint-Anne	6	2,3%
Dervallières	17	6,4%
Zola	8	3,0%
Hauts Pavés - Saint-Félix	12	4,5%
Malakoff	20	7,5%
Saint-Donatien	4	1,5%
Île de Nantes	28	10,6%
Breil	15	5,7%
Barberie	5	1,9%
Nantes Nord	22	8,3%
Nantes Erdre	7	2,6%
Doulon	12	4,5%
Bottière	18	6,8%
Nantes Sud	4	1,5%
<b>Total</b>	<b>265</b>	<b>100,0%</b>

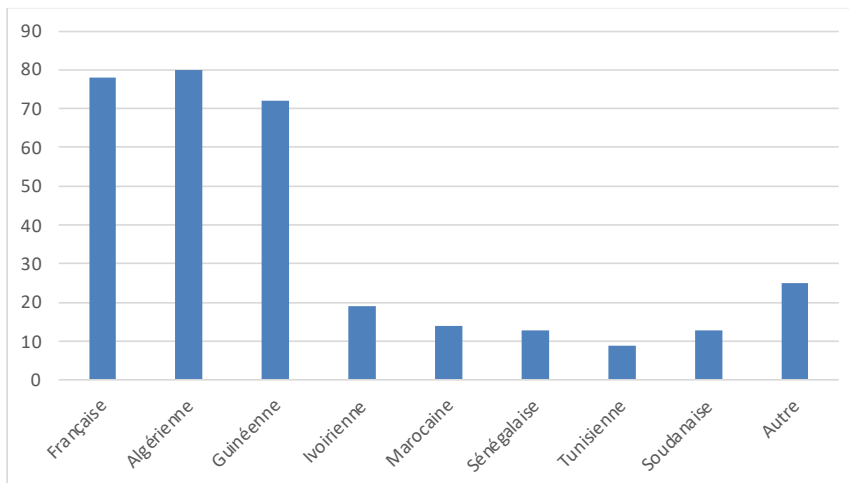


### Avec qui habitez-vous ?



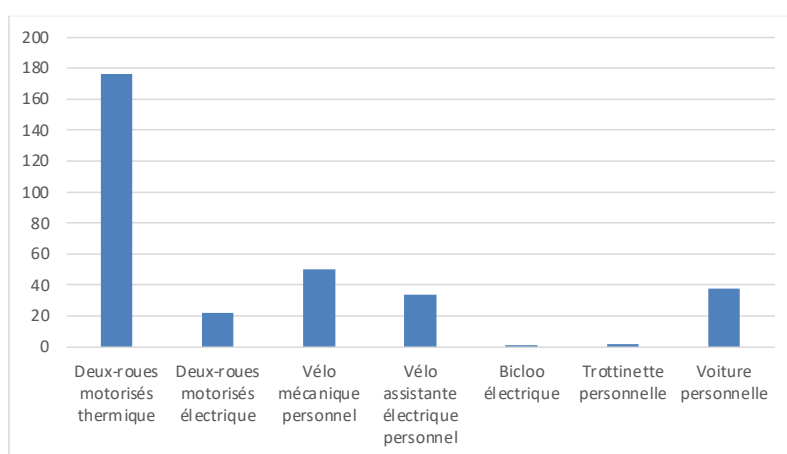
Chez vos parents	71	22,0%
Seul sans enfant	100	31,0%
Seul avec enfants	2	0,6%
En couple sans enfant	26	8,0%
En couple avec enfants	37	11,5%
En co-location	85	26,3%
Autre	2	0,6%
<b>Total</b>	<b>323</b>	<b>100,0%</b>

### Quelle est votre nationalité ? En majorité, les livreurs sont algériens, français et guinéens



Française	78	24,1%
Algérienne	80	24,8%
Guinéenne	72	22,3%
Ivoirienne	19	5,9%
Marocaine	14	4,3%
Sénégalaise	13	4,0%
Tunisienne	9	2,8%
Soudanaise	13	4,0%
Autre	25	7,7%
	323	100,0%

**Quel mode de transport utilisez-vous pour livrer ?** A plus de 60% en deux-roues motorisés

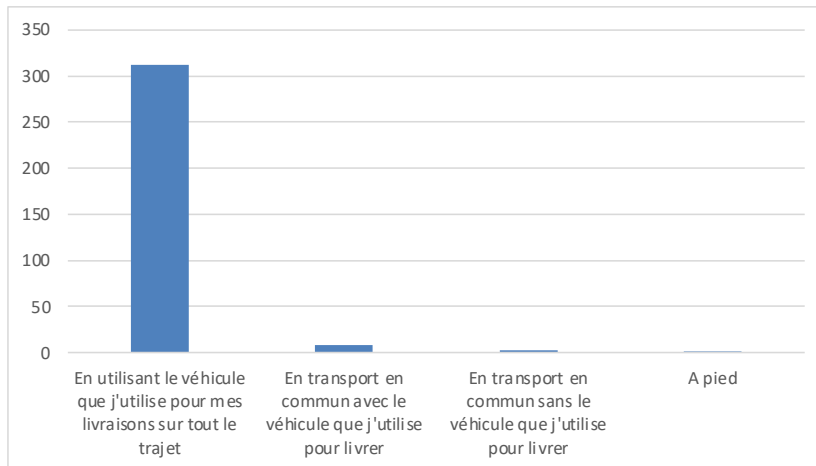


Deux-roues motorisé thermique	176	54,5%
Deux-roues motorisé électrique	22	6,8%
Vélo mécanique personnel	50	15,5%
Vélo à assistance électrique personnel	34	10,5%
Bicloo électrique	1	0,3%
Trottinette personnelle	2	0,6%
Voiture personnelle	38	11,8%
	323	100,0%

Rappelons que l'utilisation de la voiture, qui atteint déjà 12% dans l'enquête, est probablement sous-estimée, en raison du mode de rencontre des enquêtés (voir Méthodologie).

Plus de 73% des livreurs utilisent un véhicule motorisé, or ils ne sont que 28% (voir question 8) à posséder une licence de transport intérieur, pourtant obligatoire pour l'usage d'un mode de livraison motorisé.

**Quel mode de transport utilisez-vous pour aller travailler ?** En très grande majorité, celui de la livraison



En utilisant le véhicule que j'utilise pour mes livraisons sur tout le trajet	312	96,6%
En transport en commun avec le véhicule que j'utilise pour livrer	8	2,5%
En transport en commun sans le véhicule que j'utilise pour livrer	2	0,6%
A pied	1	0,3%
<b>Total</b>	<b>323</b>	<b>100,0%</b>

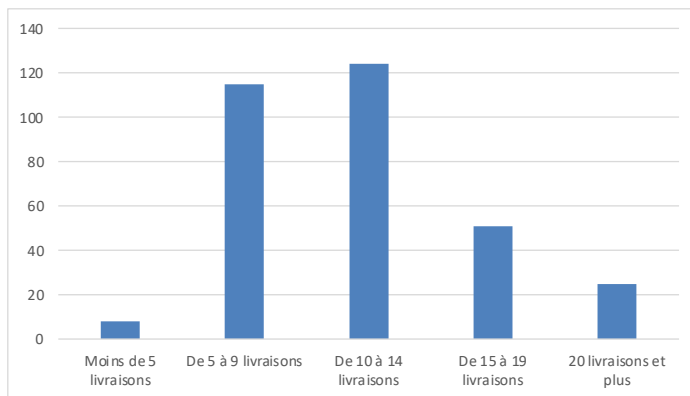
**Etes-vous impacté par l'interdiction des deux-roues motorisés en centre-ville de Nantes ?**

Oui	155	48,0%
Non	129	39,9%
Non concerné	33	10,2%
NSP	6	1,9%
<b>Total</b>	<b>323</b>	<b>100,0%</b>

**Avez-vous déjà reçu une amende à ce titre ?**

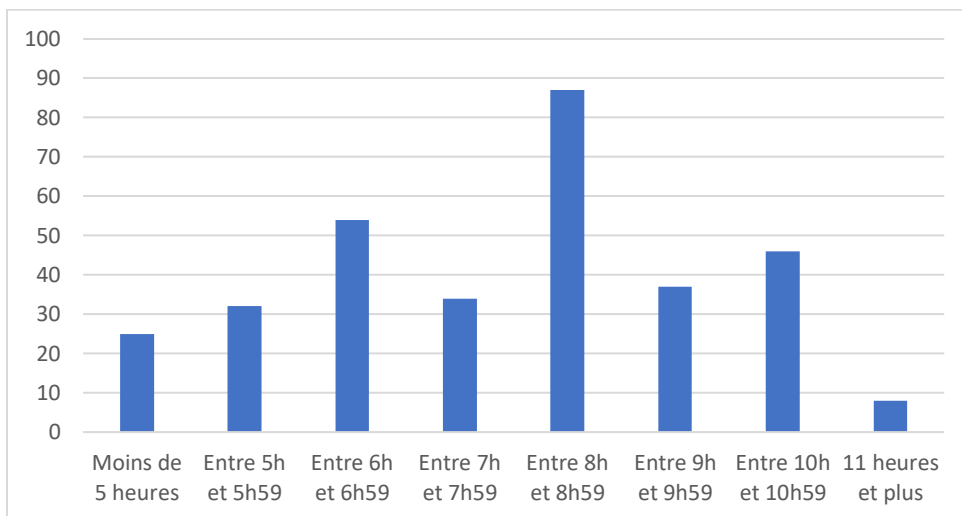
Oui	60	18,6%
Non	236	73,1%
Ne sait pas	27	8,4%
<b>Total</b>	<b>323</b>	<b>100,0%</b>

### Combien de livraisons faites-vous par jour ? Entre 5 et 14 pour la plupart



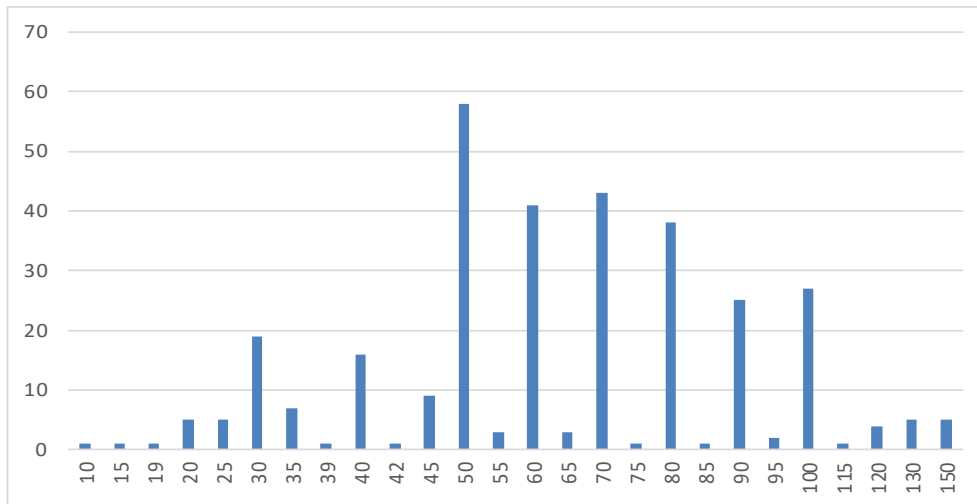
Moins de 5 livraisons	8	2,5%
De 5 à 9 livraisons	115	35,6%
De 10 à 14 livraisons	124	38,4%
De 15 à 19 livraisons	51	15,8%
20 livraisons et plus	25	7,7%
	323	100,0%

### Les jours où vous livrez, combien d'heures par jour travaillez-vous ?



Moins de 5 heures	25	7,7%
Entre 5h et 5h59	32	9,9%
Entre 6h et 6h59	54	16,7%
Entre 7h et 7h59	34	10,5%
Entre 8h et 8h59	87	26,9%
Entre 9h et 9h59	37	11,5%
Entre 10h et 10h59	46	14,2%
11 heures et plus	8	2,5%
	323	100,0%

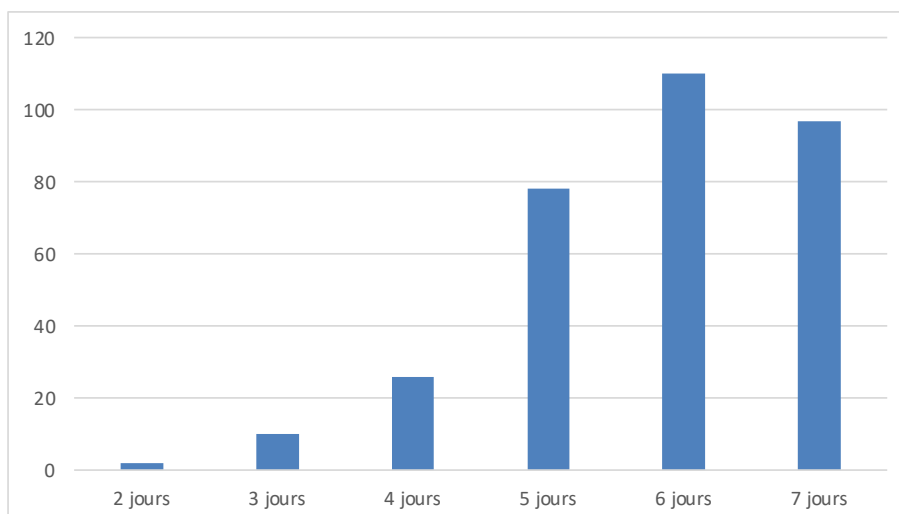
**Combien de kilomètres faites-vous par jour ? Les livreurs font 66 km en moyenne**



Moins de 20 km	3	0,9%
De 20 à 29 km	10	3,1%
De 30 à 39 km	27	8,4%
De 40 à 49 km	26	8,0%
De 50 à 59 km	61	18,9%
De 60 à 69 km	44	13,6%
De 70 à 79 km	44	13,6%
De 80 à 89 km	39	12,1%
De 90 à 99 km	27	8,4%
100 km et plus	42	13,0%
	323	100,0%

Moyenne 65,9 km

**Nombre de jours travaillés dans la semaine : 30% travaillent tous les jours (7 jours sur 7)**



2 jours	2	0,6%
3 jours	10	3,1%
4 jours	26	24,1%
5 jours	78	24,1%
6 jours	110	34,1%
7 jours	97	30,0%
	323	100,0%

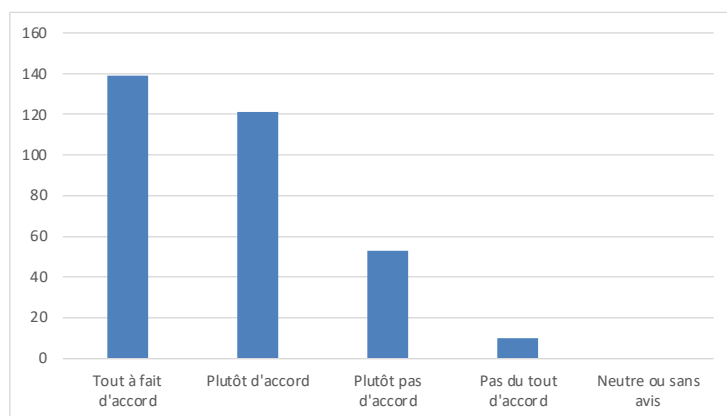
**Vous est-il arrivé de prêter ou de louer votre compte à un autre livreur ?**

Oui	15	4,6%
Non	299	92,6%
NSP	9	2,8%
	323	100,0%

**Vous est-il arrivé d'utiliser le compte d'un autre livreur ?**

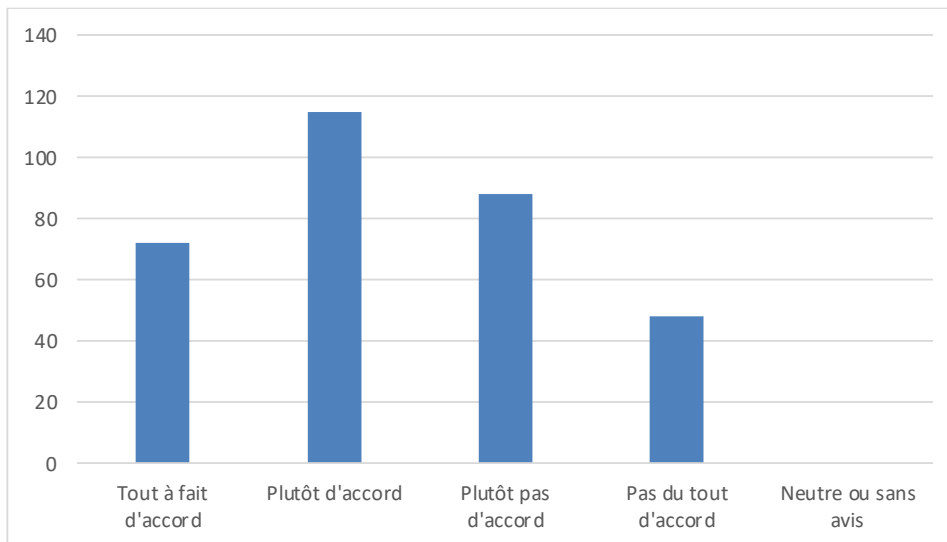
Oui	18	5,6%
Non	293	90,7%
NSP	12	3,7%
	323	100,0%

**Etes-vous d'accord avec la phrase suivante : les conditions météo sont difficiles**



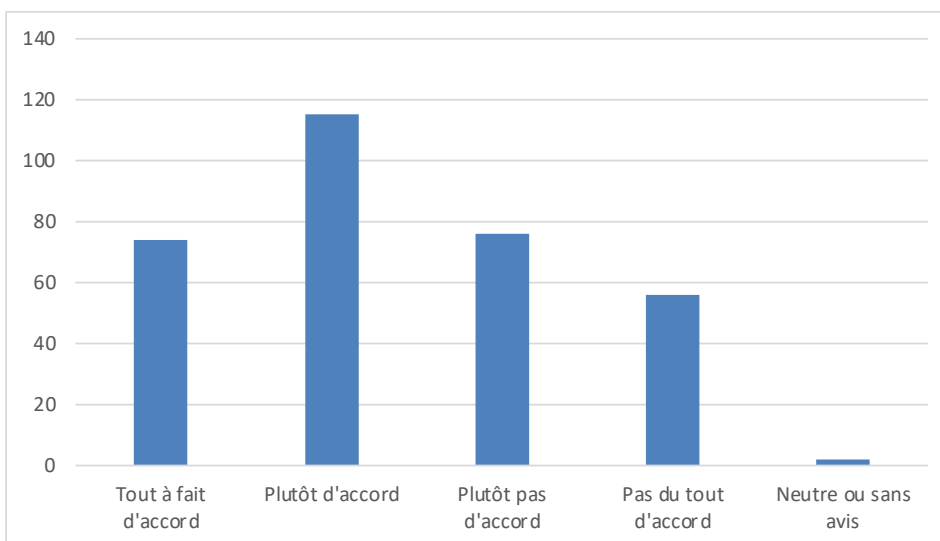
Tout à fait d'accord	139	43,0%
Plutôt d'accord	121	37,5%
Plutôt pas d'accord	53	16,4%
Pas du tout d'accord	10	3,1%
Neutre ou sans avis	0	0,0%
	323	100,0%

Etes-vous d'accord avec la phrase suivante : 'c'est un métier trop physique' ?



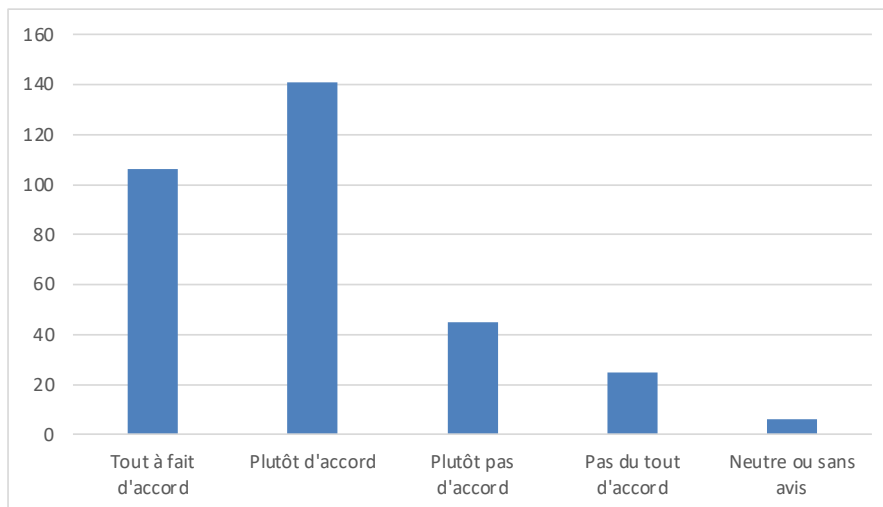
Tout à fait d'accord	72	22,3%
Plutôt d'accord	115	35,6%
Plutôt pas d'accord	88	27,2%
Pas du tout d'accord	48	14,9%
Neutre ou sans avis	0	0,0%
	323	100,0%

Etes-vous d'accord avec la phrase suivante : 'les horaires sont trop difficiles' ?



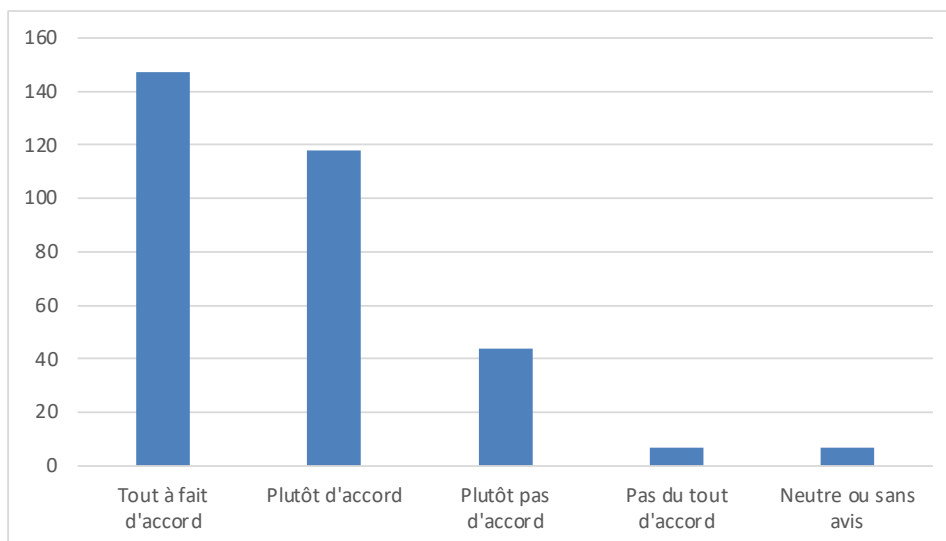
Tout à fait d'accord	74	22,9%
Plutôt d'accord	115	35,6%
Plutôt pas d'accord	76	23,5%
Pas du tout d'accord	56	17,3%
Neutre ou sans avis	2	0,6%
	323	100,0%

Etes-vous d'accord avec la phrase suivante : 'le risque d'accident est élevé' ?



Tout à fait d'accord	106	32,8%
Plutôt d'accord	141	43,7%
Plutôt pas d'accord	45	13,9%
Pas du tout d'accord	25	7,7%
Neutre ou sans avis	6	1,9%
	323	100,0%

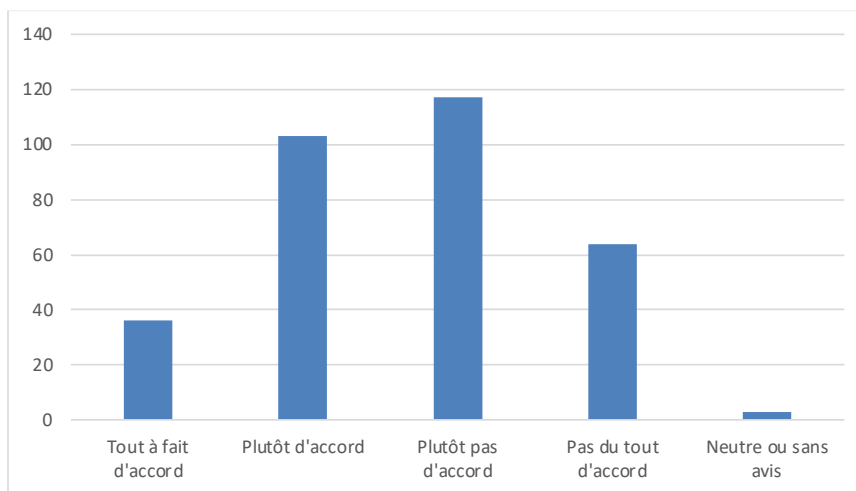
Etes-vous d'accord avec la phrase suivante : 'il y a trop de livreurs sur les plateformes par rapport au nombre de courses proposées' ?



Tout à fait d'accord	147	45,5%
Plutôt d'accord	118	36,5%
Plutôt pas d'accord	44	13,6%
Pas du tout d'accord	7	2,2%
Neutre ou sans avis	7	2,2%
	323	100,0%

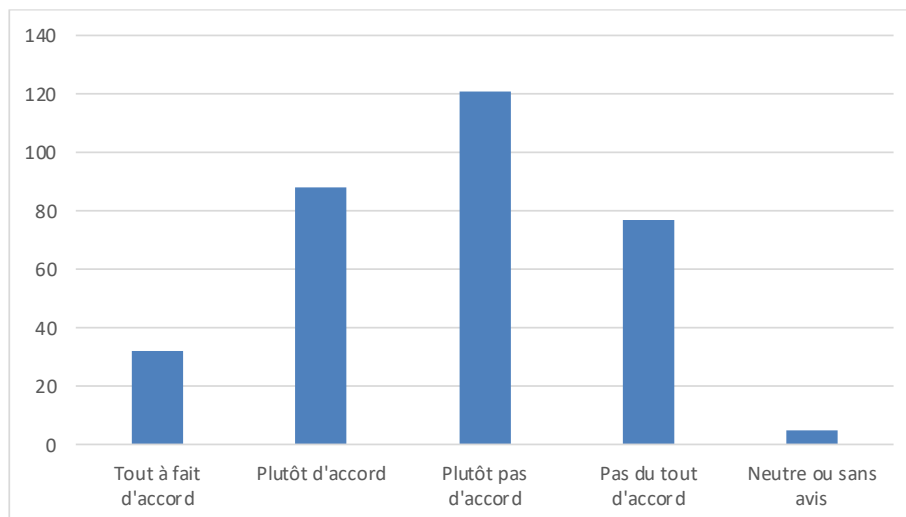


Etes-vous d'accord avec la phrase suivante : 'les relations avec les plateformes sont difficiles' ?



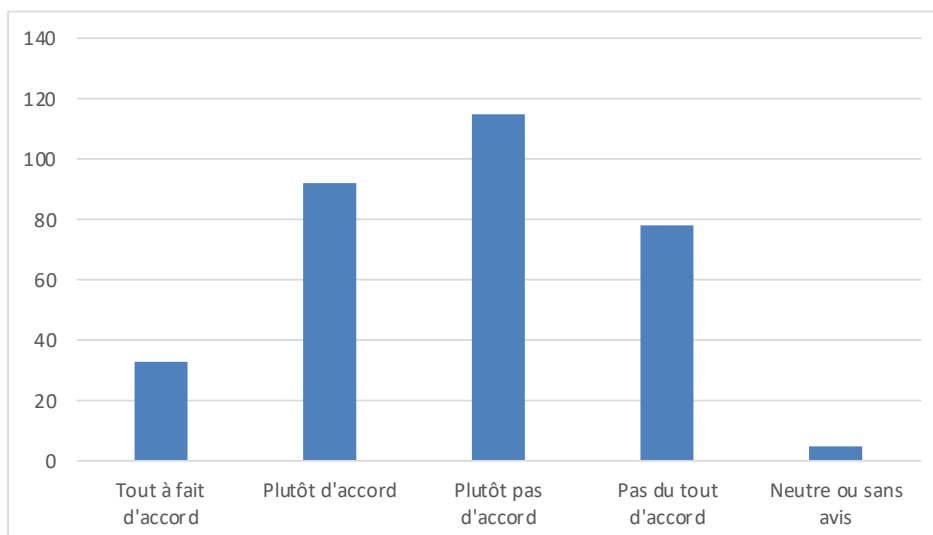
Tout à fait d'accord	36	11,1%
Plutôt d'accord	103	31,9%
Plutôt pas d'accord	117	36,2%
Pas du tout d'accord	64	19,8%
Neutre ou sans avis	3	0,9%
<b>Total</b>	<b>323</b>	<b>100,0%</b>

Etes-vous d'accord avec la phrase suivante : 'les relations avec les restaurateurs sont difficiles' ?



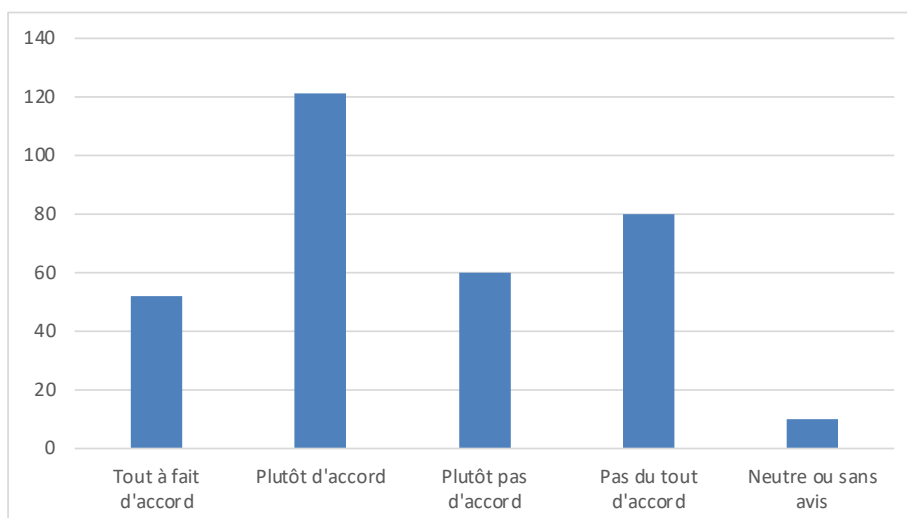
Tout à fait d'accord	32	9,9%
Plutôt d'accord	88	27,2%
Plutôt pas d'accord	121	37,5%
Pas du tout d'accord	77	23,8%
Neutre ou sans avis	5	1,5%
<b>Total</b>	<b>323</b>	<b>100,0%</b>

Etes-vous d'accord avec la phrase suivante : 'les relations avec les clients sont difficiles' ?



Tout à fait d'accord	33	10,2%
Plutôt d'accord	92	28,5%
Plutôt pas d'accord	115	35,6%
Pas du tout d'accord	78	24,1%
Neutre ou sans avis	5	1,5%
	323	100,0%

Etes-vous d'accord avec la phrase suivante : 'je n'arrive pas à trouver d'autre travail' ?



Tout à fait d'accord	52	16,1%
Plutôt d'accord	121	37,5%
Plutôt pas d'accord	60	18,6%
Pas du tout d'accord	80	24,8%
Neutre ou sans avis	10	3,1%
	323	100,0%

**Etes-vous d'accord avec la phrase suivante : 'j'aime être mon propre patron' ?**

Tout à fait d'accord	194	60,1%
Plutôt d'accord	108	33,4%
Plutôt pas d'accord	12	3,7%
Pas du tout d'accord	2	0,6%
Neutre ou sans avis	7	2,2%
	323	100,0%

**Etes-vous d'accord avec la phrase suivante : 'je suis satisfait de mes revenus' ?**

Tout à fait d'accord	41	12,7%
Plutôt d'accord	138	42,7%
Plutôt pas d'accord	94	29,1%
Pas du tout d'accord	47	14,6%
Neutre ou sans avis	3	0,9%
	323	100,0%

**Etes-vous d'accord avec la phrase suivante : 'j'aime travailler quand je veux' ?**

Tout à fait d'accord	194	60,1%
Plutôt d'accord	115	35,6%
Plutôt pas d'accord	10	3,1%
Pas du tout d'accord	2	0,6%
Neutre ou sans avis	2	0,6%
	323	100,0%

**Vous voyez-vous encore livreur dans un an ?**

Tout à fait d'accord	45	13,9%
Plutôt d'accord	134	41,5%
Plutôt pas d'accord	49	15,2%
Pas du tout d'accord	36	11,1%
Neutre ou sans avis	59	18,3%
	323	100,0%

**Vous voyez-vous encore livreur dans 3 mois ?**

Tout à fait d'accord	143	44,3%
Plutôt d'accord	135	41,8%
Plutôt pas d'accord	24	7,4%
Pas du tout d'accord	4	1,2%
Neutre ou sans avis	17	5,3%
	323	100,0%

### Comment êtes-vous devenu livreur ?

J'ai répondu à une annonce	17	4,9%
J'ai suivi les conseils de pôle emploi	1	0,3%
J'ai suivi les conseils d'un ami / collègue	212	61,3%
Je me suis inscrit spontanément	116	33,5%
Autre	0	0,0%
	346	100,0%

### Est-ce votre première activité professionnelle en France ?

Oui	87	26,9%
Non	236	73,1%
	323	100,0%

### Seriez-vous intéressé par des offres d'emploi en tant que salarié dans le secteur de la livraison ou de la logistique ?

Oui	142	44,0%
Non	177	54,8%
NSP	4	1,2%
	323	100,0%

### Avez-vous déjà postulé à une offre d'emploi en tant que salarié dans le secteur de la livraison ?

Oui	43	30,3%
Non	99	69,7%
	142	100,0%

### Connaissez-vous le statut de coopérateur ?

Oui	21	6,5%
Non	281	87,0%
NSP	21	6,5%
	323	100,0%

### Etes-vous membre d'un syndicat ou d'un collectif de défense des droits des livreurs travaillant pour les PF ?

Oui	12	3,7%
Non	308	95,4%
NSP	3	0,9%
	323	100,0%

**Seriez-vous intéressé pour devenir membre d'un syndicat ou d'un collectif de défense des droits des livreurs travaillant pour les plateformes ?**

Oui	62	19,9%
Non	243	78,1%
NSP	6	1,9%
	311	100,0%

**Avez-vous participé à une journée de grève en 2020 ou en 2021 ?**

Oui	60	18,6%
Non	259	80,2%
NSP	4	1,2%
	323	100,0%

**Si oui, quelles grèves ?**

Celle de novembre 2020 sur le prix des courses	7	11,7%
Celle de mars-mai 2021 sur l'interdiction des 2RM dans le centre-ville	36	60,0%
Les deux	17	28,3%
	60	100,0%

**Avez-vous déjà subi un accident dans le cadre de votre activité de livreur ?**

Oui	96	29,7%
Non	227	70,3%
	323	100,0%

**La crise sanitaire vous a-t-elle incité à devenir livreur pour ces plateformes ?**

Oui	47	14,6%
Non	217	67,2%
Non concerné	51	15,8%
NSP	8	2,5%
	323	100,0%

**Etiez-vous livreur avant mars 2020 ?**

Oui	90	27,9%
Non	233	72,1%
	323	100,0%

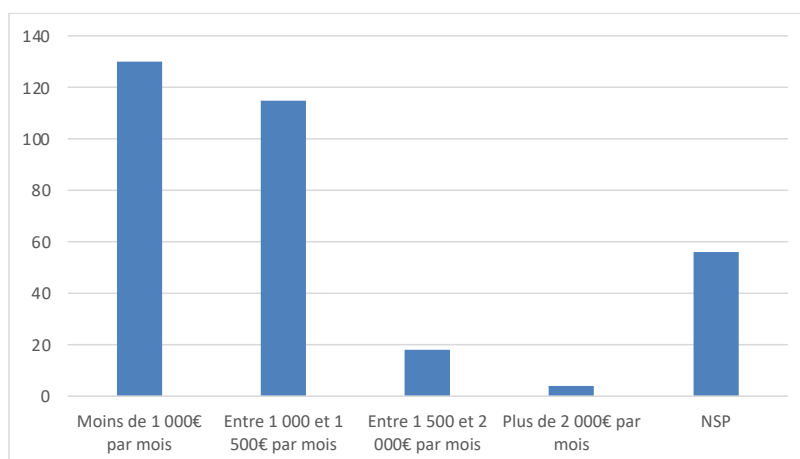
### La crise sanitaire a-t-elle entraîné une évolution de votre travail en tant que livreur ?

Une diminution des revenus	33	25,0%
Une augmentation des revenus	17	12,9%
Une diminution du nombre de courses	8	6,1%
Une augmentation du nombre de courses	16	12,1%
Une dégradation des conditions de travail	36	27,3%
Une amélioration des conditions de travail	6	4,5%
Non concerné	4	3,0%
NSP	12	9,1%
	132	100,0%

### Les mesures sanitaires suivantes ont-elles dégradé votre organisation comme livreur ?

Extension des terrasses	28	25,7%
Organisation des files d'attente	15	13,8%
Pass sanitaire	20	18,3%
Autre	0	0,0%
Rien ne s'est dégradé	38	34,9%
NSP	8	7,3%
	109	100,0%

### Combien vous rapporte chaque mois votre activité de livreur ? (Chiffre d'affaires, avant les charges sociales)



Moins de 1 000€ par mois	130	40,2%
Entre 1 000 et 1 500€ par mois	115	35,6%
Entre 1 500 et 2 000€ par mois	18	5,6%
Plus de 2 000€ par mois	4	1,2%
NSP	56	17,3%
Total	323	100,0%

