



HAL
open science

Stamps from the necropolis of Uggade (Caudebec-lès-Elbeuf, Seine-Maritime)

Jerome Spiesser

► **To cite this version:**

Jerome Spiesser. Stamps from the necropolis of Uggade (Caudebec-lès-Elbeuf, Seine-Maritime). Bulletin du Centre de Recherches Archéologiques de la Haute-Normandie, 2021. hal-03897627

HAL Id: hal-03897627

<https://hal.science/hal-03897627>

Submitted on 14 Dec 2022

HAL is a multi-disciplinary open access archive for the deposit and dissemination of scientific research documents, whether they are published or not. The documents may come from teaching and research institutions in France or abroad, or from public or private research centers.

L'archive ouverte pluridisciplinaire **HAL**, est destinée au dépôt et à la diffusion de documents scientifiques de niveau recherche, publiés ou non, émanant des établissements d'enseignement et de recherche français ou étrangers, des laboratoires publics ou privés.

Jérôme Spiesser
LES ESTAMPILLES DE LA NECROPOLE D'UGGADE
(CAUDEBEC-LES-ELBEUF, SEINE-MARITIME)

Ce n'est pas moins d'un millier de vases qui furent découverts par Joseph Drouet dans la nécropole orientale d'*Uggade* (Caudebec-lès-Elbeuf)¹. La nécropole se situe à la périphérie de la ville antique, le long d'une ancienne route dont l'origine protohistorique est soupçonnée². L'opération archéologique eut lieu en 1884. Malheureusement, seule une centaine de vases furent conservés à l'issue de la fouille. Parmi eux se trouvent 22 estampilles antiques pour la plupart inédites. Ces marques de potiers sont fréquentes à la période romaine. Elles sont généralement appliquées par le potier dans le fond de la céramique à l'aide d'un sceau gravé, avant que la cuisson soit réalisée. Il s'agit souvent d'un nom³, parfois associé aux lettres OF(ficina) désignant l'atelier, ou F(ecit) indiquant qu'un ouvrier ou un artisan a réalisé cette production. L'estampillage n'est pas systématique, mais elle reste une pratique relativement fréquente au Haut-Empire.

Les estampilles de la nécropole d'*Uggade*, ont toutes été appliquées dans le fond de formes ouvertes, des tasses ou coupelles et des assiettes. Il s'agit de productions assez précoces, s'échelonnant tout au long du I^{er} siècle après J.-C. et au début du II^e siècle. Dix-neuf estampilles sont présentes sur des céramiques sigillées, notamment du sud de la Gaule et trois sur des *terra nigra* de Champagne. Ces dernières ont toutes pu être identifiées. La plus remarquable est une estampille rectangulaire double indiquant CANICO(s) F(ecit) INDI (Fig. 1 et 2, n° 1). Celle-ci a été appliquée sur une assiette Deru A18, attribuée à la seconde moitié du I^{er} siècle. Elle a été fabriquée en Champagne, dans l'officine de *Canicos*⁴. Une autre estampille sur une *terra nigra* C provient de l'atelier de potier du quartier Saint-Rémi à Reims⁵. L'inscription est : I IOIVV[-] (Fig. 1, n° 2). La troisième inscription est composée de trois lettres présentant un empattement important : AQT (Fig. 1, n° 3) Une marque similaire a également été retrouvée à Reims, mais sur une tasse en *terra rubra* 2 C8⁶. Dans le cas de l'estampille retrouvée à *Uggade*, bien que similaire, la marque est présente dans une tasse en *terra nigra* dont la forme ne peut pas être identifiée.

À l'exception d'une rosette appliquée dans le fond d'une assiette Curle 23 de la fabrique 3 des ateliers de Lezoux (Fig. 1, n° 4), toutes les estampilles sur sigillées sont épigraphiques. Les deux tiers viennent de La Graufesenque. Parmi elles se trouve une belle inscription de l'atelier de *G. Albinus*⁷ dans le fond d'une assiette Drag. 18/31, produite au milieu du I^{er} siècle (Fig. 1, n° 12). Elle possède la particularité d'avoir une ligature entre le O et le F de OF(ficina). Cette inscription est OF(ficina) ALBINI M. Trouver une estampille de l'atelier de *G. Albinus* en Normandie n'a rien d'étonnant puisque celles-ci sont fréquentes dans le

¹ Saint-Denis & Drouet 1887, 47.

² Spiesser 2018, 282.

³ Bémont 2004, 109.

⁴ Deru 2004, 138.

⁵ Deru & Grasset 1997.

⁶ Deru 2004, 136, n° 6.

⁷ Bémont 2004, 106.

nord des Gaules, ainsi qu'en Angleterre⁸. Comme cela a déjà été publié à la fin du XIX^e siècle, le corpus comprend également deux céramiques produites dans l'atelier de *Primus III*, de la fabrique 2 de La Graufesenque (Fig. 1, n° 14 et 22)⁹. Présente dans le fond d'une tasse Drag.27, l'estampille n°14 mentionne OF(ficina) PR(imi) et PRIMI est inscrite sur celle n°22. Primus III a travaillé à la Graufesenque et à Le Rozier entre 40 et 80 après J.-C.¹⁰. Il y a peut-être aussi une marque de l'atelier de *Mommo*, l'un des premiers potiers de la Graufesenque¹¹. Présente dans le fond d'une tasse drag.27, elle mentionne OF(ficina) M(o)M(monis) (Fig. 1, n° 16). Sept autres inscriptions du sud de la Gaule n'ont pu être déterminées. Il s'agit d'une assiette Drag.17/18 avec la marque VIDUCU[-] F(ecit) (Fig. 1, n° 5), d'une tasse Drag.27/46 portant l'inscription NIOEPHOR F(ecit) (Fig. 1, n° 7), d'une tasse tronconique Drag.33 avec l'estampille RELIN[--]US F(ecit) (Fig. 1, n° 8), d'une possible assiette Drag.17 dont la fin de l'inscription est [---]VENI (Fig. 1, n° 13), d'une tasse Drag.46 avec la marque F(ecit) [--]TUM[-] (Fig. 1, n° 15), d'une tasse Drag.27/35 portant l'estampille [-]DUHI[-] (Fig. 1, n° 17) et d'une coupelle sur pied Ve E3 provenant de l'officine FCE (Fig. 1, n° 21). L'inscription de cette dernière est OF(ficina) FCE. Il y a aussi une tasse polylobée Drag.27 provenant d'Italie ou de La Graufesenque, avec l'estampille EVAOD[-], le V et le A y sont ligaturés (Fig. 1, n° 20).

⁸ Bémont 1976, 16.

⁹ Saint-Denis & Drouet 1887, 47 ; Hartley & Dickinson 2011, 235-238.

¹⁰ Hartley & Dickinson 2011, 244.

¹¹ Bémont 2004, 12.

TN - Atelier de Canicou en Champagne
Assiette Deru A18 - 2nd moitié du 1er siècle
CANICO(s) F(ecit) INDI



1

TN, Atelier de potier du quartier
Saint-Rémi à Reims (Champagne)
Coupe - 1er siècle
I IOIVV[-]



2

TN, Atelier de Champagne
Coupe - 1er siècle
AQT



3

CG - Atelier de Lezoux, fabrique 3
Assiette Curle 23 - 1ère moitié du 2e siècle
Estampille anépigraphique - Rosette



4

LG
Assiette Drag.17/18 - 1er siècle
VIDUCU[-] F(ecit)



5

CG
Assiette Drag.18/31 - 1ère moitié du 2e siècle
illisible



6

LG
Tasse Drag.27/40 - 1er siècle
NIOEPHOR F(ecit)



7

LG
Tasse tronconique Drag.33 - 1er siècle
RELIN[-]US F(ecit)



8

CG
Assiette Drag.18/31 - 2e siècle
ATT[-----]



9

CG - Atelier des Martres-de-Veyres
Tasse Drag.27 - Fin du 1er/2e siècle
DIOCIINUS



10

CG
Coupe Bet24 - 1er/2e siècle
TIT(us) URONISO



11

LG, fabrique 2, atelier d'Albinus
Assiette Drag.18/31 - Milieu du 1er siècle
OF(finica) ALBINI M



12

LG
Possible assiette Drag.17 - 1er siècle
[-]VENI



13

LG, fabrique 2, atelier de Primus III
Tasse Drag.27 - milieu du 1er siècle
OF(finica) PR(imi)



14

LG
Tasse Drag.46 - 1er siècle
F(ecit) [-] TUM[-]



15

LG, Possible atelier de Mommo
Tasse Drag.27 - 1er siècle
OF(finica) M(o)M(monis)



16

LG
Tasse Drag.27/35 - 1er siècle
[-] DUHI[-]



17

CG
Possible atelier des Martres-de-Veyre, officine de Donnaucus
Tasse - fin du 1er siècle/2e siècle
DONNA[-]



18

Italie - Atelier de Pise - Xanthus
Tasse polylobée Drag.27 - Augustéen
XANTH(us)



19

Italie ou LG
Tasse polylobée Drag.27 - 1er siècle
EVAOD[-]



20

LG, fabrique 2
Coupelle sur pied Ve E5 - 2nd moitié du 1er siècle
OF(finica) FCE



21

LG, fabrique 2 - atelier de Primus III
Indéterminé - milieu du 1er siècle
PRIMI



22

0 5 cm

Fig. 1 : Les estampilles de la nécropole d'Uggade (Caudebec-lès-Elbeuf) ©J.Spiesser

Un quart du corpus provient des ateliers du centre de la Gaule. Il s'agit des productions les plus récentes trouvées en 1884 sur la nécropole d'*Uggade*. Une tasse drag.27 provenant de l'atelier des Martres-de-Veyre s'y trouve (Fig. 1 n° 10). Elle porte l'estampille DIOCIINUS¹². Il est possible qu'une autre céramique du corpus provienne des Martres-de-Veyre, plus précisément de l'officine de *Donnaucus*¹³. Il s'agit d'une tasse dont le fond est marqué des lettres DONNA[--] (Fig. 1, n° 18). Les autres productions du centre de la Gaule sont une assiette Drag.18/31 dont l'inscription n'a pas pu être déchiffrée (Fig. 1, n° 6), d'une autre assiette Drag.18/31 dont la marque commence par ATT[-----] et d'une coupe Bet 24 avec une estampille bien conservée au nom de TIT(us) URONISO (Fig. 1, n° 11). La graphie de cette inscription se distingue du corpus puisque les O sont marqués d'un point central.

Un vase italien fait également partie du corpus. C'est une tasse polylobée Drag.27, provenant de l'atelier de Pise d'*Ateius*¹⁴. Datée de la période augustéenne, elle porte une estampille au nom de *Xanthus*, un affranchi travaillant dans l'atelier d'*Ateius*. L'inscription mentionne XANTH(us), avec une ligature entre les lettre NTH (Fig. 1 et 2, n° 19). Les Drag.27 provenant de cet atelier de Pise portent souvent la marque de *Xanthus*¹⁵.

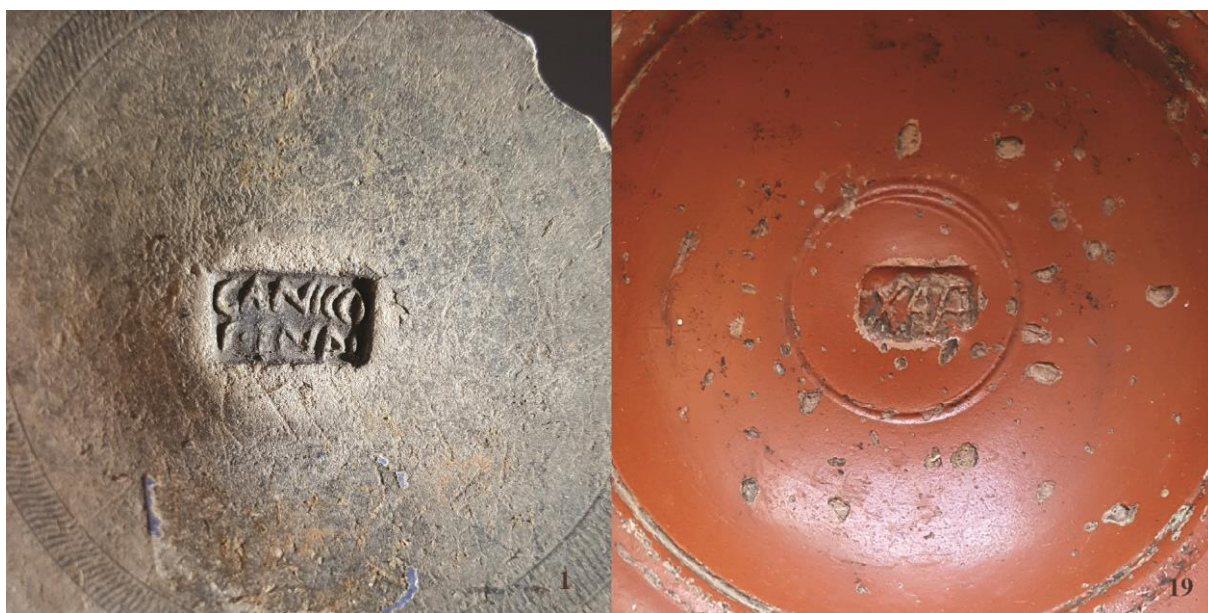


Fig. 2 : Photographies des estampille de *Xanthus* et *Canicos* ©J.Spiesser

L'étude du petit corpus épigraphique retrouvé dans la nécropole d'*Uggade*, forme un ensemble homogène couvrant tous le I^{er} siècle après J.-C. et le début du II^e siècle. Ces vases ont essentiellement été produits en Gaule, dans les ateliers de Champagne, du centre de la Gaule et de La Graufesenque. La présence d'une tasse polylobée Drag.27 produite à la période augustéenne dans l'atelier pisan d'*Ateius* sur la *Via San Zeno* témoigne cependant de relation commerciale avec la méditerranée, dans les prémices de la ville d'*Uggade*.

¹² Brulet et al. 2010, 128 et Romeuf 2000.

¹³ Terrise 1963, 234.

¹⁴ Brulet et al. 2010, 49.

¹⁵ Bémont 1976, 135.

Bibliographie

Bémont (C.) 1976, *Recherches méthodologiques sur la céramique sigillée. Les vases estampillés de Glanum*, Thèse de doctorat présentée à la Faculté des Lettres et Sciences Humaines de l'Université de Paris, École française de Rome, 305p.

Bémont (C.) 2004, "L'écriture à La Graufesenque (Millau, Aveyron). Les vaiselles sigillées inscrites comme sources d'information sur les structures professionnelles", in M. Feugère, P.-Y. Lambert et al. (coll.), *L'écriture dans la société romaine. Éléments d'une réflexion collective*, *Gallia*, t. 61, p. 103-131.

Brulet (R.), Vilvorder (F.) Delage (R.) & Laduron (D.) (coll.) 2010, *La céramique romaine en Gaule du nord. Dictionnaire des céramiques. La vaisselle à large diffusion*, Éditions Brepols, Turnhout, Belgium, 462p.

Deru (X.) & Grasset (L.) 1997, "L'atelier de potiers gallo-romains du quartier Saint-Rémi à Reims (Marne)", *Bulletin de la Société archéologique champenoise*, 90, p.51-82.

Deru (X.) 2004, "Les estampille littérales et anépigraphes sur céramique belge et le rapport à l'écrit des potiers belgo-romains", in M. Feugère, P.-Y. Lambert et al. (coll.), *L'écriture dans la société romaine. Éléments d'une réflexion collective*, *Gallia*, t. 61, p. 133-143.

Hartley (Br. R.) & Dickinson (Br. M.) 2011, *Names on terra sigillata. An index of makers' stamps & signatures on gallo-roman terra sigillata (Samian ware)*, Institute of classical studies, University of London, vol. 7, 490p.

Romeuf (A.-M.) 2000, "Le quartier artisanal gallo-romain des Martres-de-Veyre (Puy-de-Dôme) , Lezoux", *Cahiers du Centre archéologique de Lezoux*, 2.

Saint-Denis (H.-M.) & Drouet (J.) 1887, *Notice historique sur Caudebec-lès-Elbeuf*, Éditions des Régionalismes (réed. 2012), t. I, 228p.

Spiesser (J.) 2018, *Impacts d'une réorganisation des réseaux commerciaux sur l'occupation rurale, les cités antiques de la Basse vallée de la Seine*, Thèse de doctorat sous la direction de Ch. Petit, Université Paris 1 Panthéon-Sorbonne, vol. 1, 366p.

Terrise (J.-R.) 1963, "Les céramiques sigillées gallo-romaines des Martres-de-Veyre (Puy-de-Dôme)", *Gallia, suppl.* 19, p.227-239.