



**HAL**  
open science

## Motivations à fumer chez les étudiant×e×s: Validation française du Brief Wisconsin Inventory of Smoking Dependence Motives (FB-WISDM)

Mauduy Maxime, Nicolas Mauny, Charlotte Montcharmont, Ludivine Ritz, Hélène Beaunieux, Jessica Mange

### ► To cite this version:

Mauduy Maxime, Nicolas Mauny, Charlotte Montcharmont, Ludivine Ritz, Hélène Beaunieux, et al.. Motivations à fumer chez les étudiant×e×s: Validation française du Brief Wisconsin Inventory of Smoking Dependence Motives (FB-WISDM). 16ème Congrès de la Société Francophone de Tabacologie, Nov 2022, Dijon, France. 2022. hal-03880505

**HAL Id: hal-03880505**

**<https://hal.science/hal-03880505v1>**

Submitted on 1 Dec 2022

**HAL** is a multi-disciplinary open access archive for the deposit and dissemination of scientific research documents, whether they are published or not. The documents may come from teaching and research institutions in France or abroad, or from public or private research centers.

L'archive ouverte pluridisciplinaire **HAL**, est destinée au dépôt et à la diffusion de documents scientifiques de niveau recherche, publiés ou non, émanant des établissements d'enseignement et de recherche français ou étrangers, des laboratoires publics ou privés.

## OBJECTIFS

Valider la FB-WISDM chez les étudiant·e·s fumeur·se·s  
Examiner ses liens avec des variables psychologiques

## INTRODUCTION

Identifier les motivations à fumer chez les étudiants est une première étape de prévention du tabagisme.

La B-WISDM est une échelle évaluant 11 motivations à fumer dont 4 principales (PDM) et 7 secondaires (SDM)<sup>1</sup>.

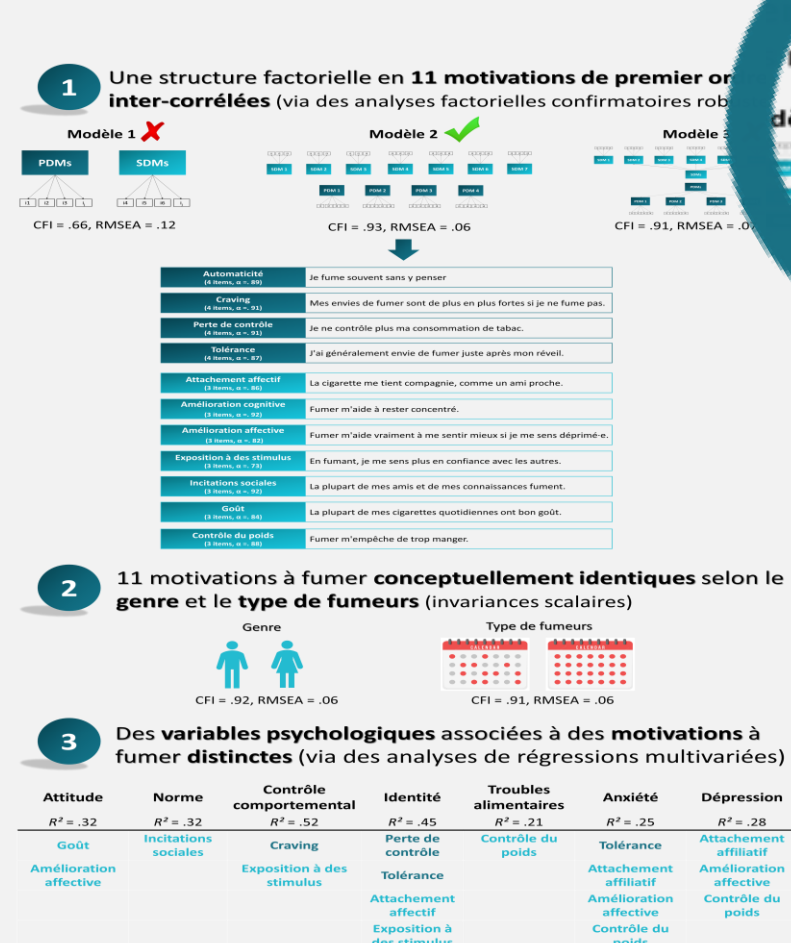
Cependant, trois éléments limitent la portée de la B-WISDM :

- Son absence de validation en langue française<sup>2</sup>.
- Sa dimensionnalité auprès de fumeurs occasionnels n'est pas testée<sup>3</sup>.
- Sa validité concurrente avec des variables psychologiques<sup>4</sup> n'est pas examinée.

## MÉTHODE

Étude en ligne à l'UNICAEN  
N = 658, M<sub>âge</sub> = 20.1 ± 2.4, 65.2% femmes, 63.5% fumeurs occasionnels

## RÉSULTATS



## DISCUSSION

La FB-WISDM présente de très bonnes qualités psychométriques.

La B-WISDM permettra l'étude des motivations sous-jacentes au développement du tabagisme quotidien.

La B-WISDM pourrait être utilisée pour identifier les variables psychologiques à cibler lors de l'accompagnement d'un·e étudiant·e vers l'arrêt.

## RÉFÉRENCES

1. Smith, S. S., Piper, M. E., Bolt, D. M., Fiore, M. C., Wetter, D. W., Cinciripini, P. M., & Baker, T. B. (2010). Development of the Brief Wisconsin Inventory of Smoking Dependence Motives. *Nicotine & Tobacco Research*, 12(5), 489-499. <https://doi.org/10.1093/ntr/ntq032>
2. Pancani, L., D'addario, M., Cappelletti, E. R., Greco, A., Monzani, D., & Steca, P. (2015). Smoking behavior: A cross-sectional study to assess the dimensionality of the brief Wisconsin Inventory of Smoking Dependence Motives and identify different typologies among young daily smokers. *Nicotine and Tobacco Research*, 17(1), 98-105. <https://doi.org/10.1093/ntr/ntu143>
3. Vajer, P., Urbán, R., Tombor, I., Stauder, A., & Kalabay, L. (2011). Psychometric properties and construct validity of the brief wisconsin inventory of smoking dependence motives in an internet-based sample of treatment-seeking Hungarian smokers. *Nicotine and Tobacco Research*, 13(4), 273-281. <https://doi.org/10.1093/ntr/ntq254>
4. Mauduy, M., Mauny, N., & Mange, J. (2022). Tobacco Dependence Among French University Students: A Cluster Analytic Approach to Identifying Distinct Psychological Profiles of Smokers. *Journal of Drug Issues*, 1-21. <https://doi.org/10.1177/00220426221107560>

## CONTACT

maxime.mauduy@unicaen.fr  
Laboratoire de Psychologie de Caen Normandie  
Université de Caen Normandie  
Esplanade de la Paix  
14032 Caen cedex 05, France

# Motivations à fumer chez les étudiants : Validation française du Brief Wisconsin Inventory of Smoking Dependence Motives (FB-WISDM)



Maxime Mauduy<sup>ab</sup>



Nicolas Mauny<sup>a</sup>



Charlotte Montcharmont<sup>a</sup>



Ludivine Ritz<sup>a</sup>



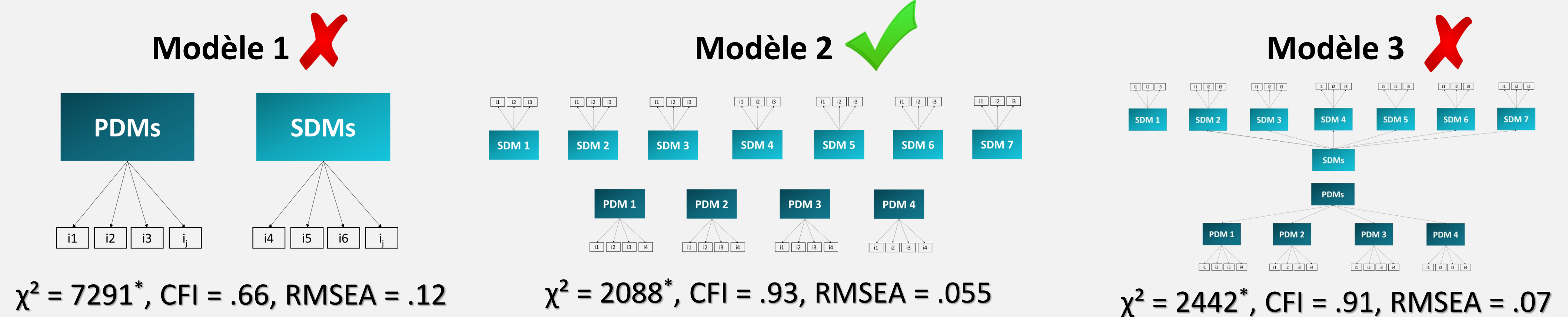
Hélène Beaunieux<sup>a</sup>



Jessica Mange<sup>a</sup>

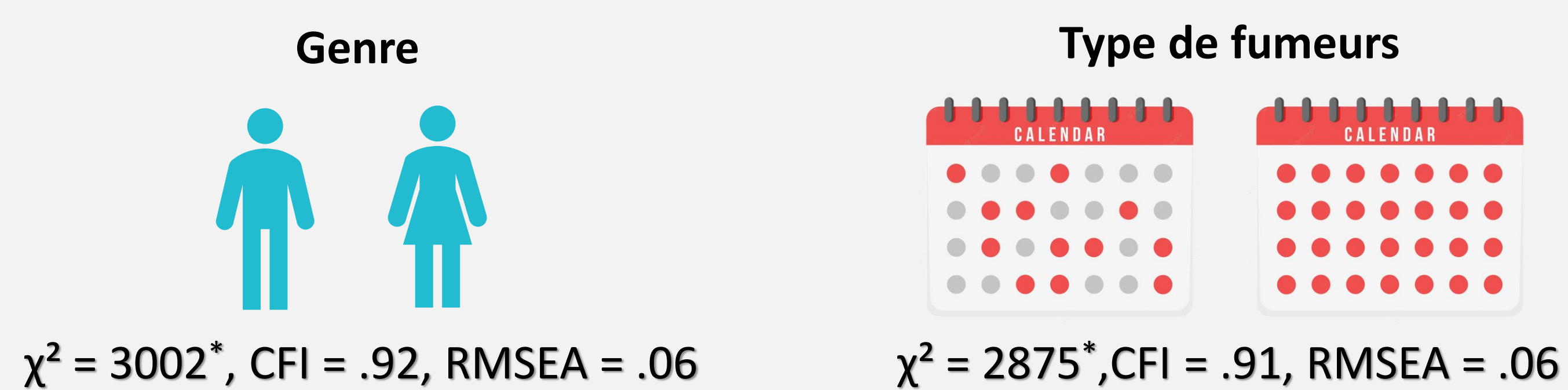
<sup>a</sup>Université de Caen Normandie, LPCN (EA 7452), Caen, France; <sup>b</sup>Université de Lausanne, ISSUL, Lausanne, Suisse

## 1 Une structure factorielle en 11 motivations de premier ordre inter-corrélées (via des analyses factorielles confirmatoires robustes)



<b>Automaticité</b> (4 items, $\alpha = .89$ )	Je fume souvent sans y penser
<b>Craving</b> (4 items, $\alpha = .91$ )	Mes envies de fumer sont de plus en plus fortes si je ne fume pas.
<b>Perte de contrôle</b> (4 items, $\alpha = .91$ )	Je ne contrôle plus ma consommation de tabac.
<b>Tolérance</b> (4 items, $\alpha = .87$ )	J'ai généralement envie de fumer juste après mon réveil.
<b>Attachement affectif</b> (3 items, $\alpha = .86$ )	La cigarette me tient compagnie, comme un ami proche.
<b>Amélioration cognitive</b> (3 items, $\alpha = .92$ )	Fumer m'aide à rester concentré.
<b>Amélioration affective</b> (3 items, $\alpha = .82$ )	Fumer m'aide vraiment à me sentir mieux si je me sens déprimé·e.
<b>Exposition à des stimulus</b> (3 items, $\alpha = .73$ )	En fumant, je me sens plus en confiance avec les autres.
<b>Incitations sociales</b> (3 items, $\alpha = .92$ )	La plupart de mes amis et de mes connaissances fument.
<b>Goût</b> (3 items, $\alpha = .84$ )	La plupart de mes cigarettes quotidiennes ont bon goût.
<b>Contrôle du poids</b> (3 items, $\alpha = .88$ )	Fumer m'empêche de trop manger.

## 2 11 motivations à fumer conceptuellement identiques selon le genre et le type de fumeurs (invariances scalaires)



## 3 Des variables psychologiques "prédites" par des motivations à fumer distinctes (via des analyses de régressions multivariées)

<b>Attitude</b> $R^2 = .32$	<b>Norme</b> $R^2 = .32$	<b>Contrôle comportemental</b> $R^2 = .52$	<b>Identité</b> $R^2 = .45$	<b>Troubles alimentaires</b> $R^2 = .21$	<b>Anxiété</b> $R^2 = .25$	<b>Dépression</b> $R^2 = .28$
<b>Goût</b>	<b>Incitations sociales</b>	<b>Craving</b>	<b>Perte de contrôle</b>	<b>Contrôle du poids</b>	<b>Tolérance</b>	<b>Attachement affiliatif</b>
<b>Amélioration affective</b>		<b>Exposition à des stimulus</b>	<b>Tolérance</b>	<b>Attachement affectif</b>	<b>Amélioration affective</b>	<b>Amélioration affective</b>
			<b>Attachement affectif</b>	<b>Amélioration affective</b>	<b>Contrôle du poids</b>	<b>Contrôle du poids</b>
			<b>Exposition à des stimulus</b>	<b>Contrôle du poids</b>		

