



**HAL**  
open science

## **Corrençon-en-Vercors -Balme de l'Escargot Fouille programmée (2021)**

Christophe Griggo

► **To cite this version:**

Christophe Griggo. Corrençon-en-Vercors -Balme de l'Escargot Fouille programmée (2021). Archéologie de la France - Informations, 2022, 38. <hal-03873081>

**HAL Id: hal-03873081**

**<https://hal.science/hal-03873081v1>**

Submitted on 26 Nov 2022

**HAL** is a multi-disciplinary open access archive for the deposit and dissemination of scientific research documents, whether they are published or not. The documents may come from teaching and research institutions in France or abroad, or from public or private research centers.

L'archive ouverte pluridisciplinaire **HAL**, est destinée au dépôt et à la diffusion de documents scientifiques de niveau recherche, publiés ou non, émanant des établissements d'enseignement et de recherche français ou étrangers, des laboratoires publics ou privés.



HAL Authorization



## ADLFI. Archéologie de la France - Informations

une revue Gallia

Auvergne-Rhône-Alpes | 2021

---

# Corrençon-en-Vercors – Balme de l'Escargot

Fouille programmée (2021)

Christophe Griggo

---



### Édition électronique

URL : <https://journals.openedition.org/adlfi/127944>

ISSN : 2114-0502

### Éditeur

Ministère de la Culture

### Référence électronique

Christophe Griggo, « Corrençon-en-Vercors – Balme de l'Escargot » [notice archéologique], *ADLFI. Archéologie de la France - Informations* [En ligne], Auvergne-Rhône-Alpes, mis en ligne le 15 novembre 2022, consulté le 22 novembre 2022. URL : <http://journals.openedition.org/adlfi/127944>

---

Ce document a été généré automatiquement le 22 novembre 2022.

Tous droits réservés

---

# Corrençon-en-Vercors – Balme de l'Escargot

Fouille programmée (2021)

Christophe Griggo

---

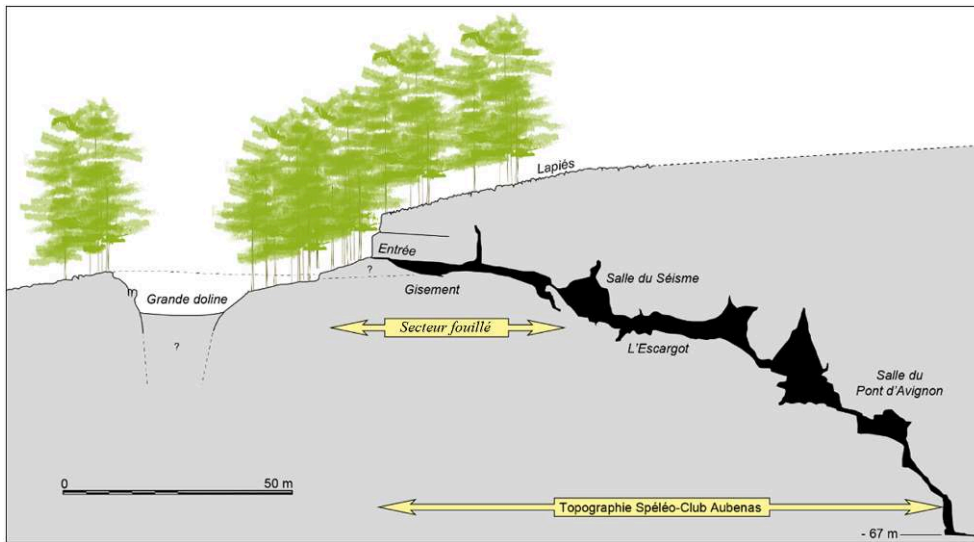
## NOTE DE L'ÉDITEUR

Organisme porteur de l'opération : CNRS

**Griggo C. 2021** : *Rapport de la fouille programmée annuelle, La Balme de l'Escargot à Corrençon-en-Vercors (Isère).*

- 1 La Balme de l'Escargot est située au nord-ouest de la commune de Corrençon-en-Vercors, dans la forêt de la Loubière, au pied d'une petite barre calcaire. Elle est constituée de plusieurs salles séparées par des étroitures qui se répartissent le long d'un réseau mesurant près de 200 m et présentant un dénivelé de -67 m. Elle débute par un laminoir long d'une dizaine de mètres et propose ensuite une large galerie (< 5 m), entrecoupée par quelques étroitures. C'est dans la deuxième salle, à environ 25 m de l'entrée, que se trouve le gisement paléontologique à ours des cavernes (fig. 1).

Fig. 1 – Coupe longitudinale de la Balme de l'Escargot



La zone occupée par les ours des cavernes se limite au secteur fouillé.

Infographie : S. Jaillot (Edytem), d'après le relevé topographique de T. Marchant (Spéléo Club d'Aubenas).

- 2 La Balme de l'Escargot a été découverte en août 2012 par Thierry Marchand, du Spéléo Club d'Aubenas, après un travail de désobstruction de l'entrée. Après avoir constaté la présence de nombreux ossements d'ours des cavernes répartis sur le sol, dont plusieurs crânes, il signale cette découverte au SRA Auvergne-Rhône-Alpes quelques jours plus tard. Fin 2019, une demande de fouille a été déposée auprès du SRA. C'est ainsi que cette cavité a été fouillée en juillet 2021, et que l'ensemble des ossements présents en surface a été prélevé. Excepté quelques rares ossements de Canidés (loup ou chien) et de renard, qui correspondent à des contaminations récentes, l'essentiel des vestiges osseux recueillis dans la Balme de l'Escargot est attribué à l'ours des cavernes, *Ursus spelaeus* (NR = 284). Ils se trouvaient sur le sol de la deuxième salle, appelée salle paléontologique, sans concentration particulière, excepté dans le soutirage, au fond de la salle. Dans l'ensemble, les ossements d'ours de cavernes présentent un très bon état de conservation. Beaucoup étaient pris dans un plancher stalagmitique et recouverts d'un voile de calcite. Aucune connexion anatomique n'a été observée, et l'étude géomorphologique a montré que ces ossements ne sont plus en position primaire, mais qu'ils ont été déplacés par ruissellement.
- 3 Un sondage, réalisé au centre de la salle paléontologique, a permis de constater que la présence d'ossements se limitait à la partie superficielle du remplissage sédimentaire, et qu'il n'y avait, par conséquent, qu'une seule phase de fréquentation de la Balme de l'Escargot par les ours des cavernes. Dans un second sondage effectué dans la zone d'entrée, au niveau des blocs et éboulis qui ont colmaté le porche de la grotte, aucun artefact anthropique n'a été découvert.
- 4 La population d'ours des cavernes de la Balme de l'Escargot est estimée, d'après les éléments crâniens, à sept individus (NMI = 7). L'étude biométrique effectuée sur les canines montre que cette population était constituée, en proportions équivalentes, de mâles et de femelles. Par ailleurs, d'après les classes d'âge, évaluées à partir des stades de renouvellement et d'usures dentaires, cette population était majoritairement constituée de juvéniles et, dans une moindre mesure, d'ours très âgés. Cela correspond,

dans le cas d'une grotte fréquentée par des ours des cavernes, à une mortalité naturelle lors de la période d'hivernation.

- 5 Les individus très âgés étaient sujets à des abcès dentaires. Cette pathologie a été observée sur deux crânes, au niveau de la deuxième molaire supérieure et sur une mandibule, au niveau de la deuxième molaire inférieure.
- 6 La présence de plusieurs poliss d'ours a été relevée sur les parois, non recouvertes de coulées de calcites, des deux premières salles de la Balme de l'Escargot. Ces poliss se situent à une hauteur moyenne de 80 cm, au niveau des parties les plus saillantes des parois latérales.
- 7 Aucun autre bioglyphe (griffades, bauges, coprolithes) n'a été observé.

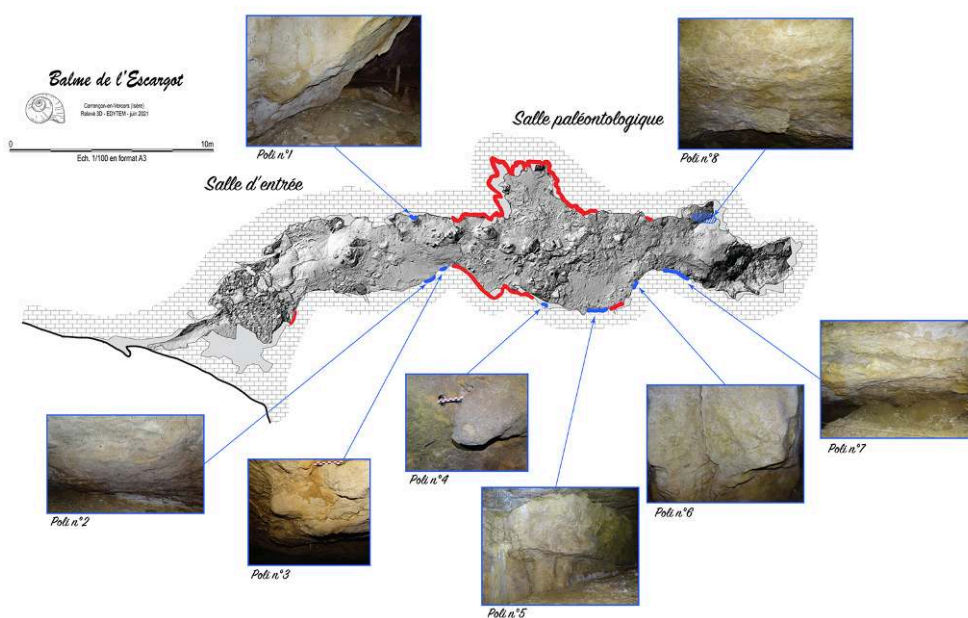
**Fig. 2 – Ossements d'ours des cavernes sur le sol de la salle paléontologique partiellement recouverts de calcite**



**EN HAUT**, secteur LD2 : crâne, humérus, vertèbres et côtes ; **EN BAS**, secteur de la Niche 2 : crânes, mandibules et côtes.

Clichés : C. Griggo (Edytem).

Fig. 3 – Localisation des polis d'ours identifiés dans la Balme de l'Escargot



**EN ROUGE**, parois recouvertes de coulées de calcite ; **EN BLEU**, parois présentant des polissages d'ours.

Infographie : C. Griggo (Edytem), à partir du scan 3D réalisé par S. Jailliet (Edytem).

## INDEX

**lieux** <https://ark.frantiqu.fr/ark:/26678/pcrtSEeAipsBld>, <https://ark.frantiqu.fr/ark:/26678/crtB8WDYqd6u9>, <https://ark.frantiqu.fr/ark:/26678/pcrtjNthkbl8NF>, <https://ark.frantiqu.fr/ark:/26678/pcrtMXgbrXQW9g>

**chronologie** <https://ark.frantiqu.fr/ark:/26678/pcrteNw2HSLodG>, <https://ark.frantiqu.fr/ark:/26678/crtxl5WwXcoAk>, <https://ark.frantiqu.fr/ark:/26678/pcrtMcu4ux1v4T>, <https://ark.frantiqu.fr/ark:/26678/pcrte1hYeBqffx>, <https://ark.frantiqu.fr/ark:/26678/pcrtkcYHviAkFR>, <https://ark.frantiqu.fr/ark:/26678/pcrtwpx5MU2hlw>, <https://ark.frantiqu.fr/ark:/26678/pcrtFS9v4PxyYL>

**nature** <https://ark.frantiqu.fr/ark:/26678/crtSrWQs2w2KV>

**Année de l'opération** : 2021

## AUTEURS

**CHRISTOPHE GRIGGO**

Laboratoire Edytem (UMR 5204)

DIRECTEURFOUILLES\_DESCRIPTION

CHRISTOPHE GRIGGO

Laboratoire Edytem (UMR 5204)