



HAL
open science

Portfolio interculturel. Stage d'observation en établissement scolaire à l'étranger.

Anja Smith

► **To cite this version:**

Anja Smith. Portfolio interculturel. Stage d'observation en établissement scolaire à l'étranger.. Portfolio interculturel. Stage d'observation en établissement scolaire à l'étranger., 2013. hal-03865433

HAL Id: hal-03865433

<https://hal.science/hal-03865433>

Submitted on 22 Nov 2022

HAL is a multi-disciplinary open access archive for the deposit and dissemination of scientific research documents, whether they are published or not. The documents may come from teaching and research institutions in France or abroad, or from public or private research centers.

L'archive ouverte pluridisciplinaire **HAL**, est destinée au dépôt et à la diffusion de documents scientifiques de niveau recherche, publiés ou non, émanant des établissements d'enseignement et de recherche français ou étrangers, des laboratoires publics ou privés.

Copyright

Portfolio interculturel

Stage d'observation en établissement scolaire à l'étranger



Ungrò Slovakia Bulharsko France Estò
Λουξεμβούργο Irland Lotwa Španija Belgio Φι
alsko Deutschland Éisterräich България
Frankrike Румъния Finlândia Igaunija Portu
мания Itävalta Avstrija Bro Vulgaria Østrig Tys
lgarija Πορτογαλία Finska Danimarca Sve
que tchèque Letonia Zypern Erresuma Batua Λιθουανία
Suécia Finnország Rwèyôme Uni Rakousko
garn Poľsko Полша Zipre Rakúsko Λουδ

Portfolio interculturel

Stage d'observation en établissement scolaire à l'étranger

Dr. Anja SMITH

Agnes VÖLGER

Jean-Marc SAUM



Ce projet a été édité avec le soutien financier de la Commission européenne.

Le contenu de cette publication et l'usage qui pourrait en être fait n'engagent pas la responsabilité de la Commission européenne.

Projet FIEPPE 2010-2012 Nancy (Lorraine) / Kassel (Hesse du Nord)

(Formation Interculturelle des Étudiants aux Pratiques Professionnelles de l'Enseignement)

Projet développé dans le cadre de de l'action de partenariat Comenius Regio en lien avec le programme européen EFTLV (Éducation et Formation Tout au Long de la Vie).

Direction

Dr. Anja SMITH, maître de conférences à l'Université de Lorraine-IUFM

Collaboration

Agnes VÖLGER, professeur de Français au Gymnasium Georg-Christoph-Lichtenberg-Schule à Kassel

Jean-Marc SAUM, professeur d'Histoire-Géographie, enseignant en section européenne (DNL Allemand), au Lycée Ernest Bichat de Lunéville

Illustration

Pierre ÉCHEVIN

Responsable du projet

Verena DENRY, responsable du Service des relations internationales à la Ville de Nancy, porteur du projet

Remerciements

Patricia BERTAUX, (retr.), ancienne chargée de mission aux relations internationales à l'IUFM de Lorraine

Stanislas ADAMKIEWICZ, directeur du CDDP de la Moselle, responsable des projets internationaux au CRDP de Lorraine

Partenaires

En Lorraine (France)

La Ville de Nancy

L'IUFM de Lorraine, composante de l'Université de Lorraine

Le Centre régional de documentation pédagogique de Lorraine

Le Lycée général et technologique Ernest Bichat à Lunéville

En Hesse du Nord (Allemagne)

Staatliches Schulamt für den Landkreis und die Stadt Kassel

Studienseminar für das Lehramt an Gymnasien Kassel

Zentrum für Lehrerbildung der Universität Kassel

Gymnasium Georg-Christoph-Lichtenberg-Schule à Kassel

Éditions

Brigitte COURBET-MANET, directrice de publication

Charles-Xavier SCHAËFER, responsable des éditions

Laurent LE, infographie, PAO

Myriam MEZIANI, suivi éditorial

CRDP de Lorraine © 2013

Sommaire

Présentation

À propos de la méthode retenue

Comment utiliser le portfolio?

Fiches

FICHE 1 | La gestion de la classe et le rôle de l'enseignant

Avant le stage	13
Entrée en matière	
Travail sur les représentations	
Pendant le stage	17
Ce que je peux observer	
Ce que j'ai observé	
Après le stage	19
Regards croisés	
Évaluer mes acquis : connaissances, compétences et attitudes	
Trésor linguistique	

FICHE 2 | Les relations enseignants-élèves-familles

Avant le stage	23
Entrée en matière	
Travail sur les représentations	
Pendant le stage	27
Ce que je peux observer	
Ce que j'ai observé	
Après le stage	29
Regards croisés	
Évaluer mes acquis : connaissances, compétences et attitudes	
Trésor linguistique	

FICHE 3 | Les conditions matérielles de l'enseignement

Avant le stage	33
Entrée en matière	
Travail sur les représentations	
Pendant le stage	37
Ce que je peux observer	
Ce que j'ai observé	
Après le stage	39
Regards croisés	
Évaluer mes acquis : connaissances, compétences et attitudes	
Trésor linguistique	

FICHE 4 | Les conditions de travail : plans institutionnel, pédagogique et personnel

Avant le stage	43
Entrée en matière	
Travail sur les représentations	
Pendant le stage	47
Ce que je peux observer	
Ce que j'ai observé	
Après le stage	49
Regards croisés	
Évaluer mes acquis : connaissances, compétences et attitudes	
Trésor linguistique	

FICHE 5 | L'enseignement des langues vivantes étrangères

Avant le stage	53
Entrée en matière	
Travail sur les représentations	
Pendant le stage	57
Ce que je peux observer	
Ce que j'ai observé	
Après le stage	59
Regards croisés	
Évaluer mes acquis : connaissances, compétences et attitudes	
Trésor linguistique	

FICHE 6 | L'enseignement d'une DNL (Discipline non linguistique)

Avant le stage	63
Entrée en matière	
Travail sur les représentations	
Pendant le stage	67
Ce que je peux observer	
Ce que j'ai observé	
Après le stage	69
Regards croisés	
Évaluer mes acquis : connaissances, compétences et attitudes	
Trésor linguistique	

Présentation

Le portfolio interculturel pour les stages d'observation en établissement scolaire à l'étranger (PISESE) est destiné aux étudiants et enseignants qui effectuent un stage d'observation auprès d'un établissement scolaire à l'étranger, que ce soit dans le cadre de leur formation professionnelle initiale ou continue, qu'ils se destinent à exercer dans le premier ou le second degré.

Développé dans le cadre du projet Comenius Regio : FIEPPE⁽¹⁾, cet outil poursuit plusieurs objectifs au rang desquels figurent parmi les plus importants :

- contribuer à une formation interculturelle des (futurs) enseignants ;
- fournir des éléments de réflexion essentiels à une bonne préparation de stage ;
- proposer des repères permettant aux stagiaires d'observer les pratiques professionnelles en milieu scolaire étranger de façon méthodique tout en évitant l'écueil des stéréotypes ;
- favoriser la communication interculturelle par le biais d'une (auto)formation fondée sur des échanges réguliers avec des représentants de la culture du partenaire ;
- permettre le développement d'un certain nombre de compétences professionnelles figurant dans les référentiels élaborés dans plusieurs de pays de l'Union européenne⁽²⁾ mais aussi dans d'autres pays du monde.⁽³⁾

La notion de portfolio en tant qu'outil professionnel de l'enseignant est concomitante d'une nouvelle façon d'envisager le développement continu de compétences professionnelles : par un aller-retour réflexif entre la théorie et de la pratique, l'autoformation et l'autoévaluation étant au cœur de ce changement de paradigme⁽⁴⁾.

Cette présentation en deux temps permet tout d'abord d'exposer succinctement les choix méthodologiques qui ont présidé à l'élaboration du PISESE. La seconde partie apporte des indications d'ordre général sur la structure des fiches et leur mise en œuvre au cours des trois phases de la formation : **avant, pendant et après un stage en établissement scolaire à l'étranger.**

1. FIEPPE (Formation interculturelle des étudiants aux pratiques professionnelles de l'enseignement) : projet conduit dans le cadre du dispositif Comenius Regio (2010–2012) et soutenu par le Conseil de l'Europe. Le partenariat a concerné différentes institutions impliquées dans la formation initiale et continue des enseignants en Lorraine (France) et en Hesse du Nord (Allemagne).

2. Voir ces exemples : *Les dix compétences du maître* spécifiées par le Ministère de l'Éducation en France (Bulletin officiel n°1 du 04/01/2007) ; *Cahier des charges sur la formation des enseignants* élaboré par la Conférence permanente des ministres de l'Éducation et des affaires culturelles des Länder en Allemagne : *Standards für die Lehrerbildung : Bildungswissenschaften* (KMK, arrêté du 16/12/2004).

3. Voir par exemple le référentiel élaboré par le Conseil ministériel de l'Éducation en Australie : *A national Framework for Professional Standards for Teaching* (2004).

4. Voir les articles consacrés au portfolio de l'enseignant en formation sur les sites EduTic au Canada (www2.uqtr.ca) et Eduscol en France (eduscol.education.fr)

À propos de la méthode retenue

Un outil de formation et d'autoformation

À la différence du *Portfolio européen des langues*⁽⁵⁾ ou encore du *Portfolio européen pour les enseignants en langues en formation initiale*⁽⁶⁾, ce portfolio interculturel n'est pas prioritairement un outil d'autoévaluation, mais plus spécifiquement un outil d'(auto)formation visant le développement de compétences spécifiques en lien avec des tâches de **réflexion**, d'**observation** et d'**interaction**. Les six fiches thématiques qui constituent ce document prennent en compte chacun ces trois aspects.

Une démarche innovante

L'originalité de la démarche repose sur le choix de privilégier le développement de connaissances, compétences et attitudes permettant à l'enseignant(e) d'endosser le rôle de **médiateur(médiatrice) interculturel(le)**, que ce soit dans le cadre de l'enseignement des langues, de l'EMILE⁽⁷⁾, d'un partenariat d'échange ou encore d'un projet pluridisciplinaire comportant une dimension internationale. La définition de la notion de **compétence interculturelle** n'est pas aisée puisqu'elle se réfère à un faisceau de connaissances, compétences et attitudes relevant des compétences « générales individuelles » d'une part et des compétences « à communiquer langagièrement » d'autre part.

Selon les définitions du Cadre européen commun de référence pour les langues⁽⁸⁾, les compétences générales individuelles font référence à l'ensemble des connaissances, habiletés et attitudes que l'individu acquiert soit par le biais de l'expérience sociale soit grâce à un apprentissage plus « formel » ou « académique »⁽⁹⁾. C'est à cette catégorie de compétences que l'on peut attribuer les **représentations** que nous avons de notre propre culture ainsi que de celle du partenaire. La capacité à repérer et à analyser les stéréotypes et préjugés ainsi que la méthode de **croiser les regards** avec des représentants de l'autre culture sont autant de compétences qu'il s'agit de développer pour permettre à nos représentations d'évoluer. Ainsi, la méthode du PISESE consiste à adopter d'abord une démarche **réflexive** en explorant nos propres représentations avant de nous tourner vers l'Autre, de l'**observer** et d'**échanger** en créant un va-et-vient entre les mouvements contraires d'une centration sur soi et d'une ouverture vers l'autre permettant de développer nos compétences interculturelles.

Il est possible de dresser des listes plus ou moins exhaustives des connaissances, compétences et attitudes en vue d'établir un référentiel des compétences interculturelles⁽¹⁰⁾. Or, il ne suffit pas pour l'enseignant d'être capable de repérer et d'analyser les données culturelles pour pouvoir remplir efficacement la fonction de médiateur interculturel. En effet, c'est avant tout la **compétence de communication** et plus spécifiquement la connaissance des langues étrangères qui permettent d'agir dans un contexte interculturel.

Le Comité des ministres du Conseil de l'Europe préconise une politique linguistique visant la mobilité et les échanges en soulignant « que c'est seulement par une meilleure connaissance des langues vivantes européennes que l'on parviendra à faciliter la communication et les échanges entre Européens de langue maternelle différente et, partant, à favoriser la mobilité, (...) et à éliminer les

5. *Portfolio européen des langues* (PEL), site du Conseil de l'Europe (www.coe.int/portfolio/fr).

6. *Portfolio européen pour les enseignants en langues en formation initiale* (PEPELF), ouvrage du Conseil de l'Europe ; téléchargement sur le site PrimLangues (www.primlangues.education.fr).

7. EMILE : Enseignement d'une matière par intégration d'une langue étrangère (voir page 10).

8. Cadre européen commun de référence pour les langues (CECRL) : présentation et téléchargement sur le site du Conseil de l'Europe (www.coe.int) ou sur Eduscol (eduscol.education.fr).

9. Cf. les différentes compétences définies par le CECRL (p. 16).

10. Il existe de nombreux référentiels de ce type, notamment dans les domaines du commerce et des relations internationales (cf. bibliographie en annexe) ainsi que des listes de descripteurs, comme celles publiées en ligne sur le site du projet CARAP : Cadre de référence pour les approches plurielles (carap.ecml.at).

préjugés et la discrimination. ⁽¹¹⁾» Mais la compétence de communication ne repose pas uniquement sur des savoirs et savoir-faire strictement linguistiques : pour pouvoir interagir efficacement avec autrui, la connaissance et l'application de conventions et de règles sociales est indispensable, qu'elles soient propres à une culture spécifique ou non ⁽¹²⁾. De ce fait, la notion d'*interculturel* est fréquemment associée à la notion de *compétence de communication*, de sorte que **la compétence de communication interculturelle** est devenue un objet d'étude privilégié parmi les recherches menées au Centre européen de langues vivantes (CELV), organe du Conseil de l'Europe dont l'objectif principal consiste à promouvoir la pluriculturalité et le plurilinguisme au sein de l'Union Européenne ⁽¹³⁾. Le PISESE s'inscrit pleinement dans cette politique tout en favorisant une **approche interculturelle qui vise en priorité les compétences d'observation et de communication**.

L'inter-culturel : espace d'interaction et d'apprentissage

Le pari relevé par le PISESE consiste à pousser encore plus loin la logique selon laquelle l'acquisition d'une compétence interculturelle se fonde sur la compétence de communication : la communication, entendue comme un échange de regards, de paroles et de points de vue, n'est pas seulement l'objectif de l'apprentissage mais représente aussi le moyen permettant de dépasser notre enfermement dans une vision unilatérale voire simpliste du monde, y compris du monde éducatif. En interagissant avec autrui, que ce soit avec d'autres stagiaires ou avec des représentants de la « culture éducative » du partenaire, les utilisateurs du portfolio vont s'engager dans un processus d'apprentissage au cours duquel ils prendront conscience du caractère dynamique et fluctuant de l'interculturel : l'*interculturel* représente ainsi l'espace d'échanges permanents entre différentes cultures, l'espace où il s'agit de créer et de re-créeer des ponts entre des représentations, des compétences, attitudes et conventions partiellement divergentes. Pousser cette logique jusqu'au bout revient à affirmer que l'interculturel n'existe qu'au moment de ces échanges et que le but consiste à construire des passerelles suffisamment nombreuses pour opérer un rapprochement progressif entre différentes façons d'(inter)agir et d'appréhender le monde.

À ce propos, il est important de se rappeler que dans l'apprentissage, et à plus forte raison dans l'apprentissage interculturel, ce n'est pas l'aboutissement qui compte mais le chemin. En d'autres termes, la compétence interculturelle implique le déploiement de stratégies destinées à éviter les jugements et conclusions hâtives. C'est la raison pour laquelle les listes d'observables proposées dans les fiches thématiques du PISESE présentent **des critères d'observation universels**, sans référence à une culture particulière. Ainsi, il s'agit de se libérer de tout *a priori*, de toute idée préconçue au sujet de la culture scolaire et éducative du partenaire dans le but de se rendre réceptif à des observations, rencontres et découvertes parfois inattendues.

Caractère ouvert et perfectible de la méthode

Le PISESE ne prétend ni à l'exhaustivité ni à la perfection : aussi bien le nombre que la formulation et le choix des thèmes des six fiches peuvent être soumis à des modifications en fonction d'objectifs et d'intérêts spécifiques. Il n'est pas conçu comme un « cadre » prescriptif mais en tant que guide proposant des aides aux stagiaires à travers les étapes « avant, pendant et après » leur stage selon les principes méthodologiques présentés ci-dessus. C'est pourquoi les utilisateurs de ce portfolio sont chaleureusement invités à coopérer avec nous en nous faisant part de leurs observations et critiques en vue d'une amélioration progressive de cet outil.

11. Cf. CECRL (p. 10).

12. Cf. les notions de compétences sociolinguistiques et compétences pragmatiques, CECRL (pp. 93-101).

13. Cf. les projets du CELV sur le site : www.ecml.at, publications téléchargeables à partir du site.

Comment utiliser le portfolio interculturel ?

Que contient le portfolio ?

Six thèmes permettent de mettre à profit ces temps de stage et sont donc le sujet spécifique de chacune des fiches du portfolio.

Les fiches 1 à 4 abordent des problématiques générales de l'éducation :

- Fiche 1 : La gestion de la classe et le rôle de l'enseignant
- Fiche 2 : Les relations enseignants-élèves-familles
- Fiche 3 : Les conditions matérielles de l'enseignement
- Fiche 4 : Les conditions de travail sur les plans institutionnel, pédagogique et personnel

Les deux dernières fiches s'intéressent plus particulièrement aux aspects disciplinaires liés aux apprentissages des langues vivantes étrangères :

- Fiche 5 : L'enseignement des langues vivantes étrangères
- Fiche 6 : L'enseignement d'une DNL (discipline non linguistique)

Chaque fiche est conçue comme un guide à l'écriture et propose des listes non-exhaustives d'items afin de servir de base à la réflexion (personnelle ou collective), à l'observation et aux échanges avec les partenaires.

La fiche n°6 est destinée plus spécialement aux professeurs non linguistes, et notamment à celles et à ceux enseignant ou appelés à enseigner une discipline dite non linguistique (DNL). Cette fiche invite à observer un collègue du pays partenaire pratiquer sa matière dans l'environnement de la langue cible, avec les démarches et les objectifs disciplinaires propres à sa culture scolaire. Il s'agira ainsi pour ces professeurs non linguistes de porter un regard interculturel sur leur matière, tant d'un point de vue pédagogique que des points de vue scientifique et didactique.

Ce décentrage culturel est une expérience enrichissante et indispensable pour l'enseignement des DNL, un des objectifs de ces disciplines étant d'amener les élèves à s'interroger sur les points communs et les différences entre deux cultures. De là, il s'agit de leur faire découvrir quelles sont les incidences de la culture sur le choix, la perception et l'analyse de thématiques ou d'objets scientifiques. La pratique des DNL qui implique un enseignement de la matière dans la langue cible, et l'utilisation de documents du pays partenaire, doit ainsi permettre aux élèves de mener cette réflexion dans une situation la plus authentique possible. La langue n'est donc plus une finalité d'étude mais un outil de communication.

Basée sur une liste non exhaustive d'éléments d'observation, la fiche se concentre sur des méthodes et des pratiques professionnelles, sur le vocabulaire de spécialité, les aspects scientifiques, didactiques, pédagogiques, épistémologiques qui sont propres à une culture disciplinaire⁽¹⁴⁾. Il sera opportun d'adapter cette fiche aux spécificités de chaque discipline.

14. Pour aller plus loin dans la réflexion : *Enseignement bilingue. Le Professeur de « Discipline Non Linguistique »*. Statut, fonctions, pratiques pédagogiques, brochure de l'ADEB, décembre 2011. On trouvera également une sélection de ressources réalisée par Jean-Marc Saum, enseignant d'histoire-géographie en DNL sur la page web du portfolio interculturel (CRDP de l'Académie de Nancy-Metz, format PDF, 5 pages, 249 Ko : www.cndp.fr/crdp-nancy-metz/portfolio.html).

Aspects formels

Présenté sous la forme d'un classeur, le portfolio interculturel accompagne l'enseignant tout au long de son stage, c'est-à-dire aux trois moments différenciés qui le constituent : **le pré-stage, le stage, le post-stage**. Cette forme imprimée permet de prendre des notes simplement et immédiatement, de tracer rapidement un schéma, d'insérer ou de coller des documents, d'ajouter des feuilles ou des pochettes dans les différentes rubriques. Le portfolio est également disponible en version allemande et au format numérique⁽¹⁵⁾.

Indications pour la mise en œuvre

L'ordre des fiches n'est pas important au sens où il imposerait un certain ordre dans lequel les activités et observations devraient être menées. Il est par ailleurs tout à fait envisageable de ne se concentrer que sur deux ou trois thèmes et de laisser de côté d'autres aspects. On peut toutefois noter une certaine logique d'ordre conceptuel : on propose de partir d'un aspect jugé généralement primordial (la gestion de classe et le rôle de l'enseignant) pour aller vers des aspects de plus en plus spécifiques de l'enseignement.

Les six fiches thématiques sont toutes structurées de manière identique pour envisager chacun des trois moments du stage. Le tableau ci-après regroupe les indications de mise en œuvre commune à toutes les fiches.

15. Le portfolio interculturel est téléchargeable sur le site du CRDP de l'Académie de Nancy-Metz (Rubrique Édition puis Partenariats). Les formateurs et stagiaires y trouveront également une sélection de ressources opérées par les auteurs. Téléchargement à l'adresse <http://www.cndp.fr/crdp-nancy-metz/portfolio.html>

1. Avant le stage

Objectifs : - faire le point sur ses conceptions et ses attentes
- questionner ses représentations

Entrée en matière

Cette rubrique est plus particulièrement destinée aux étudiants en formation initiale.

Il s'agit :

- d'exprimer librement ses conceptions sur le sujet (on choisira un ou plusieurs items parmi les amorces proposées ; on peut aussi associer librement des idées, des mots clés) ;
- de confronter son point de vue à celui des autres, en recherchant ce qui diffère ou se rejoint.

Travail sur les représentations

- Questionner les représentations (iconographies et/ou idées préconçues).
- Rendre compte par écrit de ses représentations.

2. Pendant le stage

Objectifs : - observer, analyser
- relever ses premières conclusions

Ce que je peux observer

Un ou plusieurs aspects de la situation vécue peut être observée plus particulièrement selon le thème de la fiche. Les principaux *observables* sont rappelés ici (liste non exhaustive).

Remarque concernant la fiche 6 : Il est intéressant de préparer la séance dans sa langue maternelle avant l'observation en langue étrangère ; l'étude comparée des programmes et des manuels en L1 et en L2 est une entrée pertinente pour analyser la dimension interculturelle de nos enseignements (en référence à l'expression de « culture éducative »).

Ce que j'ai observé

Cet espace peut servir à écrire, coller, dessiner au moment de l'observation ou de façon différée.

3. Après le stage

Objectifs : - échanger
- faire le bilan

Regards croisés

Il s'agit d'échanger avec une personne présente sur le lieu de stage au sujet des aspects qui ont particulièrement étonné l'observateur. Que l'échange se fasse de façon synchrone (dialogue, chat) ou asynchrone (courrier, courriel), il convient de garder une trace de la réaction de ses interlocuteurs.

Évaluer mes acquis : connaissances, compétences et attitudes

Il est important de faire un bilan (forcément provisoire) de ses acquis dans le but d'une professionnalisation de l'expérience du stage. Dans la mesure du possible, le stagiaire pourra se référer à un référentiel de compétences (officiel ou non).

Trésor linguistique

Recueillir des expressions « utiles » et les mémoriser contribue à développer ses compétences de communication en langue étrangère.

Travail sur les représentations

Questionner les représentations

Harmonie scolaire



© CRDP de Lorraine

Avant le stage

Pendant le stage

Après le stage

Ce que je peux observer

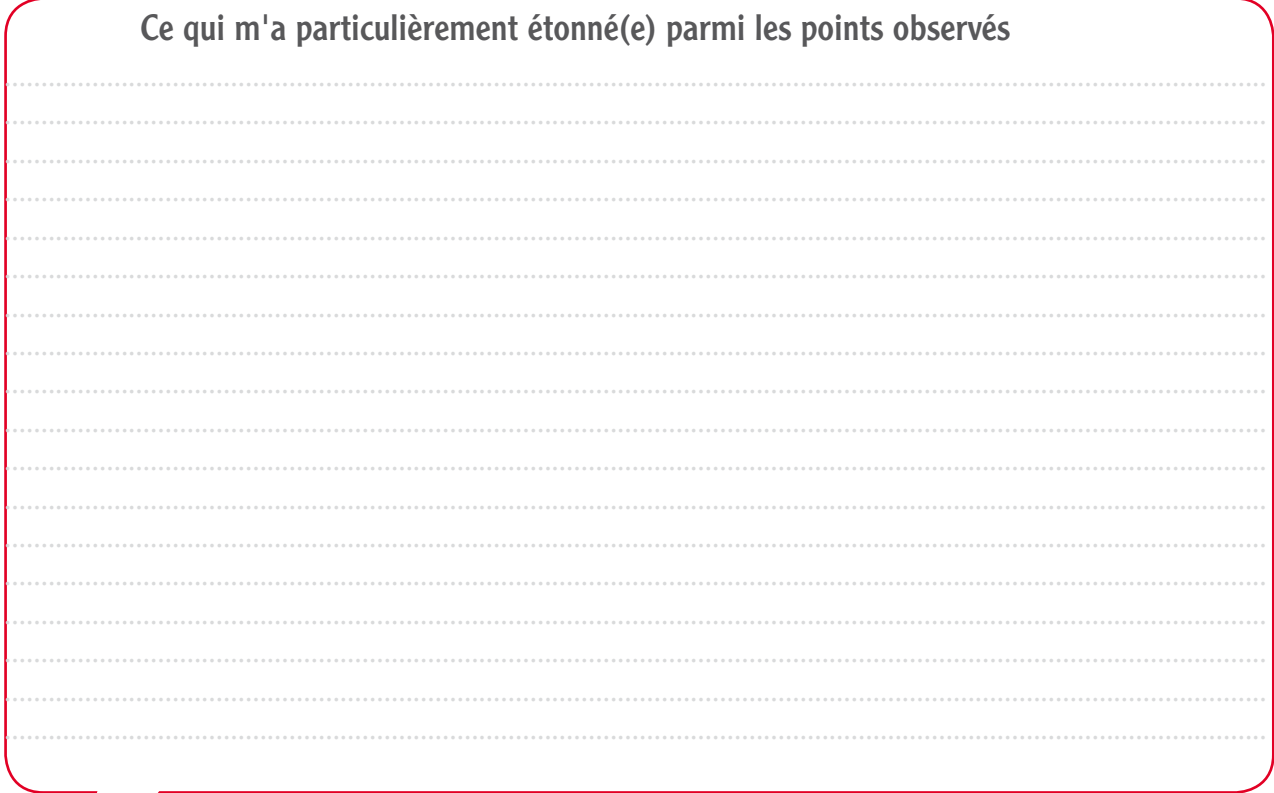
Concernant la gestion de la classe et le rôle de l'enseignant

- La façon dont l'enseignant interagit avec ses élèves :
 - communication verbale (voix)
 - communication non verbale (mimes et gestes, autres outils de communication)
- Les signes ostentatoires de la fonction d'enseignant :
 - vêtements et autres attributs (craie, règle, stylo rouge, paquet de copies à corriger...)
 - façon dont ils contribuent à définir le rôle de l'enseignant
- Les postures de l'enseignant :
 - contrôleur, entraîneur, conseiller, consultant, facilitateur...
- Les conventions et règles d'interaction entre l'enseignant et ses élèves :
 - implicites et/ou explicites
- Les situations pédagogiques en lien avec l'ambiance dans la classe :
 - motivation des élèves
 - relations entre eux (distantes/proches, amicales/tendues, compétitives/respectueuses et solidaires, constructives/destructives...)
- L'organisation et les formes de travail privilégiées par l'enseignant :
 - travail en groupe-classe, en petits groupes ou individuel
 - travaux dirigés, semi-dirigés ou en autonomie
- Les types d'évaluation privilégiés et leur rôle dans la gestion de la classe
- La part et le rôle de la participation orale (en lien avec les objectifs d'enseignement/d'apprentissage).
- L'organisation de l'espace⁽¹⁾ :
 - disposition des tables
 - déplacements de l'enseignant et de ses élèves pendant le cours (fréquence, ampleur, déplacements imposés ou libres)
- La gestion du temps :
 - durée des différentes phases du cours/pauses ou temps libres
 - rythme lent/soutenu...
- Le comportement des élèves :
 - attention, respect, coopération...
 - imprévus ou situations-problèmes (retard d'un élève, travail non fait, refus de coopérer, insultes...) et façon dont ils sont gérés par l'enseignant ; etc.

1. Voir FICHE 3 : les conditions matérielles.

Regards croisés

Ce qui m'a particulièrement étonné(e) parmi les points observés



Réaction de mon(mes) interlocuteur(s)



Avant le stage

Pendant le stage

Après le stage

Notes

A series of horizontal dotted lines for writing notes.

Travail sur les représentations

Questionner les représentations

Trouver son style



© CRDP de Lorraine

Avant le stage

Pendant le stage

Après le stage

Rendre compte de ses représentations

D'après moi, de « bonnes » relations enseignants-élèves consistent :

D'après moi, de « bonnes » relations enseignants-parents consistent :

D'après moi, une « bonne » ambiance de classe consiste :

Le rôle de l'enseignant(e) selon moi pour y arriver :

Ce que je peux observer

Concernant les relations au sein de la classe et/ou avec les familles :

Les relations professeur-élèves

- Le respect des personnes et des règles :
 - civilité (salutations en début et fin du cours)
 - emploi des termes d'adresse (« tu »/« vous »)
 - règles de prise de parole
 - ton général employé/voix
 - autres marques de respect mutuel : vêtements, comportement non verbal (postures, mimes, gestes...)
- La parole de l'élève en cours :
 - parole initiée par l'enseignant ou auto-initiée (spontanée)
 - son rôle dans la définition de la relation enseignant-élèves
 - son rôle dans la construction des apprentissages
- Les formes de travail :
 - existence de travail coopératif
 - projets de classe favorisant le dialogue et la négociation
- L'évaluation :
 - ses modalités, sa fréquence
 - sa place/son importance dans la vie de la classe
- La présence de délégués :
 - leurs responsabilités, leurs droits, leurs devoirs
- Le règlement intérieur :
 - comment/par qui a-t-il été établi ?
 - comment définit-il les relations professeur-élèves ?

Les relations professeur-parents

- L'organisation de l'établissement :
 - dialogue parents-professeurs favorisé ou non
 - prise en compte du thème dans le règlement intérieur
- Les attentes des uns et des autres

Les relations élèves-élèves

- Le groupe classe :
 - effet génération⁽¹⁾
 - cohésion du groupe : signes d'amitié/d'inimitié, de rivalités, d'indifférence ou de manque de respect entre les élèves
 - ambiance dans la classe (en lien avec le respect des règles de civilité énoncée ci-dessus)
 - élèves restant à l'écart et/ou élèves affichant un rôle de dominant
 - existence et importance des projets de classe
- Les interactions élève-élève :
 - fréquences et types (interactions de travail, centrées sur l'accomplissement d'une tâche ; informelles du type plaisanteries, moqueries, conversations en aparté ou bavardages)
 - écoute mutuelle, langage respectueux, différencié...
 - marques de solidarité en classe : aide aux élèves éprouvant des difficultés, coopération et entraide lors des travaux de groupe
 - discriminations verbales et/ou non verbales
 - rôle éventuel des délégués de classe ; etc.

1. En Allemagne, les élèves sont souvent ensemble de la 5^e à la 13^e Klasse ; en France des élèves peuvent se côtoyer dans les mêmes classes de la maternelle au collège.

Ce que j'ai observé

Au sujet des relations enseignants-élèves-familles

A series of horizontal dotted lines for writing.

Regards croisés

Ce qui m'a particulièrement étonné(e) parmi les points observés

Avant le stage

Pendant le stage

Après le stage

Réaction de mon(mes) interlocuteur(s)

Évaluer mes acquis : connaissances, compétences et attitudes

À propos des relations enseignants-élèves-familles

Je connais/je sais que :

.....

.....

.....

.....

.....

.....

.....

.....

.....

.....

.....

.....

.....

.....

.....

.....

.....

.....

.....

.....

.....

.....

.....

.....

Je suis capable de :

.....

.....

.....

.....

.....

.....

.....

.....

.....

.....

.....

.....

.....

.....

.....

.....

.....

.....

.....

.....

.....

.....

.....

Je suis d'avis/convaincu(e) que :

.....

.....

.....

.....

.....

.....

.....

.....

.....

.....

.....

.....

.....

.....

.....

.....

.....

.....

.....

.....

.....

.....

.....

Trésor linguistique

Des mots et expressions relevés au cours de mes observations et échanges

En lien avec les relations enseignants-élèves-familles :

.....

.....

.....

.....

.....

.....

.....

.....

.....

.....

.....

.....

.....

.....

.....

.....

.....

.....

.....

.....

.....

.....

En lien avec mes observations (ce que j'ai vu, lu et entendu) :

.....

.....

.....

.....

.....

.....

.....

.....

.....

.....

.....

.....

.....

.....

.....

.....

.....

.....

.....

.....

.....

En lien avec mes échanges :

.....

.....

.....

.....

.....

.....

.....

.....

.....

.....

.....

.....

.....

.....

.....

.....

.....

.....

.....

.....

.....

Avant le stage

Pendant le stage

Après le stage

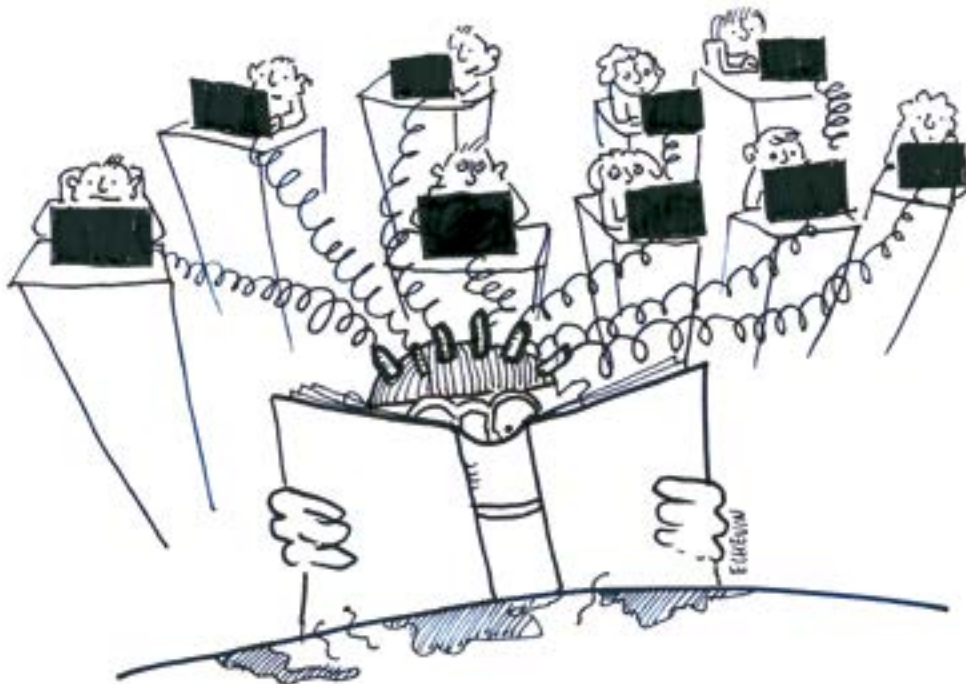
Notes

A series of horizontal dotted lines for writing notes.

Travail sur les représentations

Questionner les représentations

Les moyens ne font pas tout



© CRDP de Lorraine

Avant le stage

Pendant le stage

Après le stage

Ce que je peux observer

Concernant les conditions matérielles de l'enseignement

À l'échelle du cours

- La salle de classe :
 - capacité d'accueil, attribution à une classe, personnes qui l'aménagent
 - La disposition des tables⁽¹⁾ (choix de l'enseignant/de l'établissement)
 - surface et possibilités de circulation (pour l'enseignant, pour les élèves)
 - lumière artificielle/naturelle
- Les outils de l'enseignant :
 - bureau (surélevé ou non, pupitre, chaire)
 - tableau(x), outils de projection (rétroprojecteur, vidéoprojecteur, diapositives)
 - outils audiovisuels (TV, magnétoscope/lecteur DVD, radio...), équipement TICE, outils de sonorisation
 - ressources pédagogiques et scientifiques disponibles (spécimens, revues, ouvrages...)
- Les outils de l'élève :
 - pour la prise du cours (cahier, classeur...), manuels, outils TICE
 - tables et chaises de l'élève, sac de l'élève, espace réservé à l'élève (casier, armoire...)
- La décoration, la sécurité et l'entretien :
 - affiches, objets, outils pédagogiques sur les murs
 - éléments faisant référence à des principes politiques, moraux, scolaires, religieux, régionaux, règlementaires...
 - équipement de sécurité et de propreté
 - graffitis et marques informelles des élèves

À l'échelle de l'établissement

- L'organisation générale de l'établissement :
 - nombre de bâtiments, nombre de salles, surface
 - établissement ancien/récent
 - présence de salles spécialisées : disciplinaires, espace récréatif (cours, préau, autres), cantine
- Les espaces et les équipements spécifiques :
 - pour les enseignants : salle des professeurs (organisation, casier, boîte aux lettres, espace de travail, de détente, informatique...), espace destiné aux activités associatives et syndicales
 - pour les élèves : cafétéria, salles de permanence, foyer (gestion ou non par les élèves), espaces associatifs, casiers, cours de récréation, préau, parc...
 - pour l'administration : bureau du chef d'établissement, de son adjoint, du secrétariat ; leur place dans l'établissement
 - pour les échanges : salle d'accueil parents-professeurs-élèves, infirmerie, conseillers d'orientation, acteurs de la vie scolaire
 - pour la recherche documentaire et informatique : CDI, salle informatique
 - pour les activités sportives (gymnase, plateau)
 - pour l'information à destination des élèves, des enseignants, de l'ensemble de la communauté scolaire : affichage, tableau, panneau numérique, télévision, sonorisation
- Les personnels non enseignants :
 - surveillance, accueil, vie scolaire, santé, entretien, intendance, cuisine...
- Les temps scolaires :
 - rythmes et calendrier scolaire
 - marqueurs rituels : sonnerie, affichage du calendrier, heures ; etc.

1. Voir schémas page suivante.

Regards croisés

Ce qui m'a particulièrement étonné(e) parmi les points observés

Avant le stage

Pendant le stage

Après le stage

Réaction de mon(mes) interlocuteur(s)

Notes

A series of horizontal dotted lines for writing notes.

Travail sur les représentations

Questionner les représentations

Vacances de prof



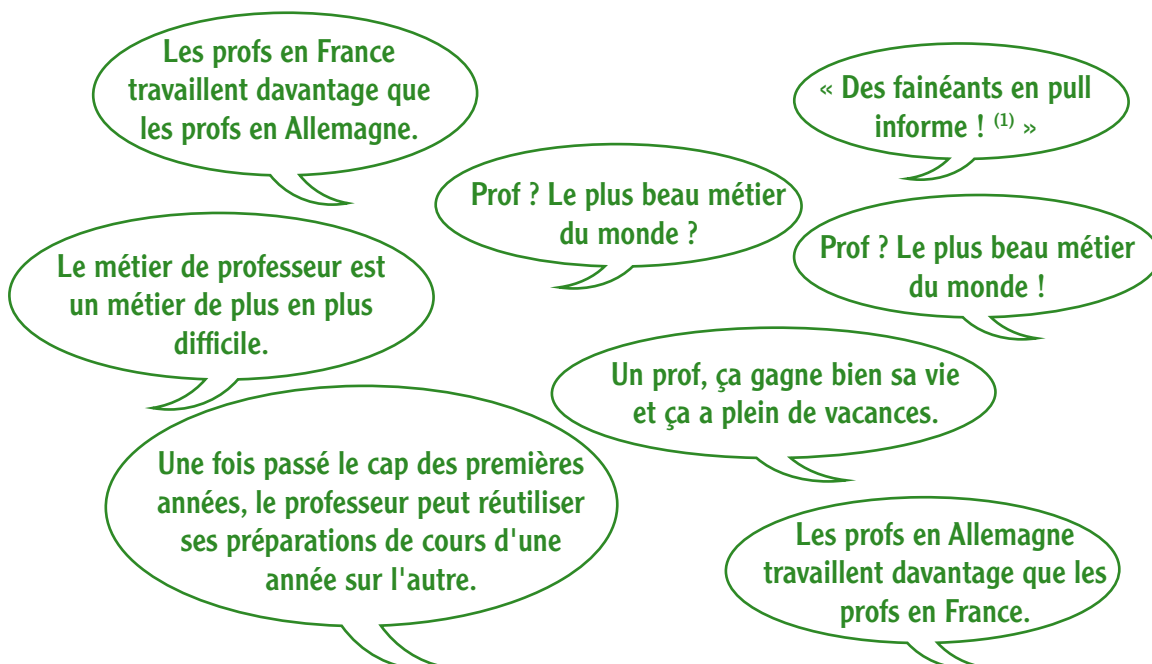
© CRDP de Lorraine

Avant le stage

Pendant le stage

Après le stage

Quelques idées reçues



1. Lire à ce sujet l'article paru le 01/08/10 : „Faule Säcke im Schlubberpulli !“ dans la rubrique *Éducation* du *Süddeutsche.de* (www.sueddeutsche.de).

Ce que je peux observer

Concernant les conditions de travail des enseignants

- L'organisation administrative de l'établissement :
 - organigramme(s)
 - règlement intérieur
 - horaires et emplois du temps
- Le statut des personnels enseignants et les obligations de service :
 - fonctionnaire/salarié/vacataire
 - contrat à durée déterminé ou indéterminé, temps partiel ou non
 - type de qualification (universitaire ou non, niveau d'études)
 - modalités de recrutement (par concours ou autres)
 - définition des heures de service statutaires
 - existence d'un cahier des charges définissant les missions/les compétences des enseignants
- L'organisation pédagogique :
 - disciplines enseignées, existence et contenus de programmes officiels d'enseignement
 - constitution des groupes d'apprenants et leurs effectifs (classes par tranches d'âge, groupes de compétences ou de niveau, filières et options, travail en ateliers)
 - obligations de service autres que l'enseignement devant un groupe (travail en équipe, tutorats, encadrement d'activités extrascolaires, surveillance, activités de conseil, service de remplacement de collègues absents...)
- L'organisation des activités récréatives et extrascolaires :
 - horaires des récréations
 - locaux et/ou équipements dédiés
 - personnel encadrant...
- Le travail en dehors des cours :
 - préparations, corrections
 - activités de concertation et de bilan (conseils de classe, réunions parents-professeurs...) et leur organisation sur le plan institutionnel (lieux, dates, horaires, fréquence, personnel mobilisé)
- Les interactions avec les collègues :
 - moments et formes privilégiés d'échange entre collègues, interactions les plus fréquentes
 - formes et qualité du travail en équipe
 - contacts en dehors de l'école
 - ambiance générale
- Les structures et les formes d'aide et de conseil proposées aux enseignants :
 - plans institutionnel, pédagogique et psychologique ; etc.

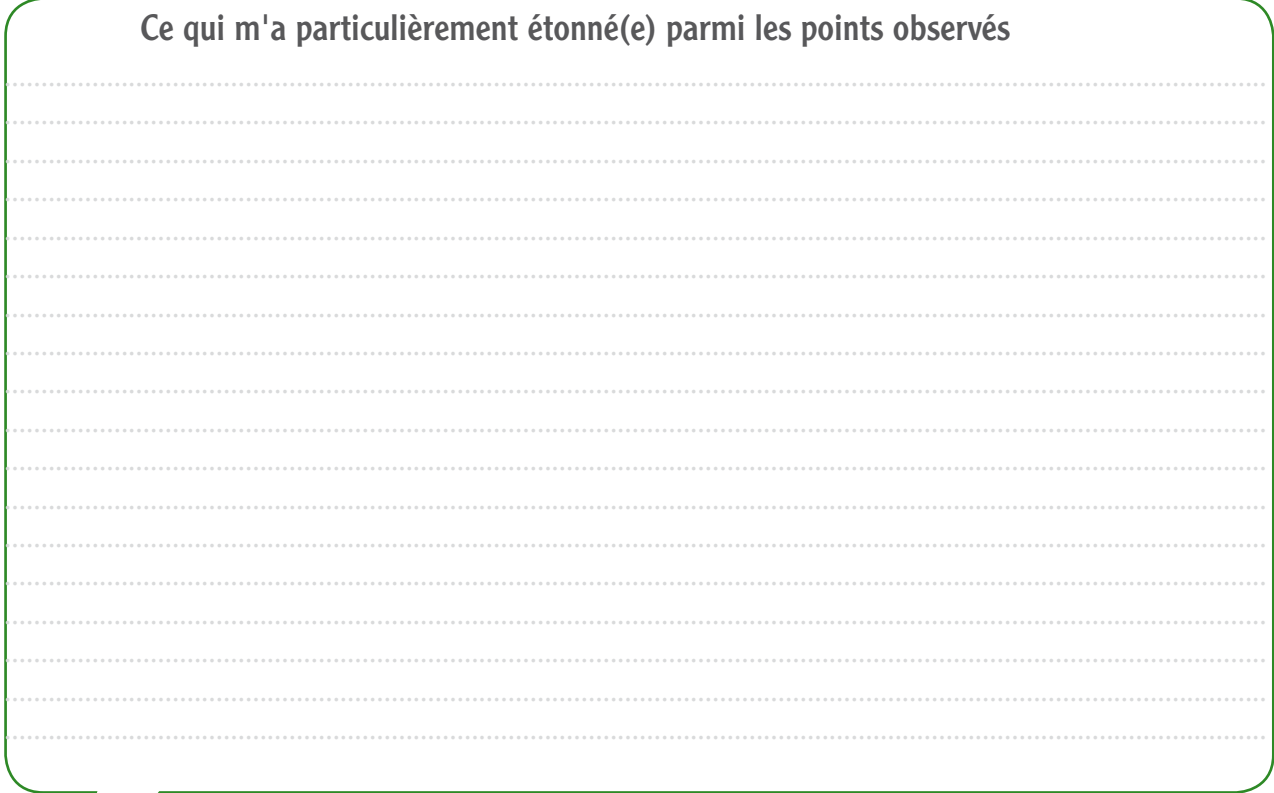
Avant le stage

Pendant le stage

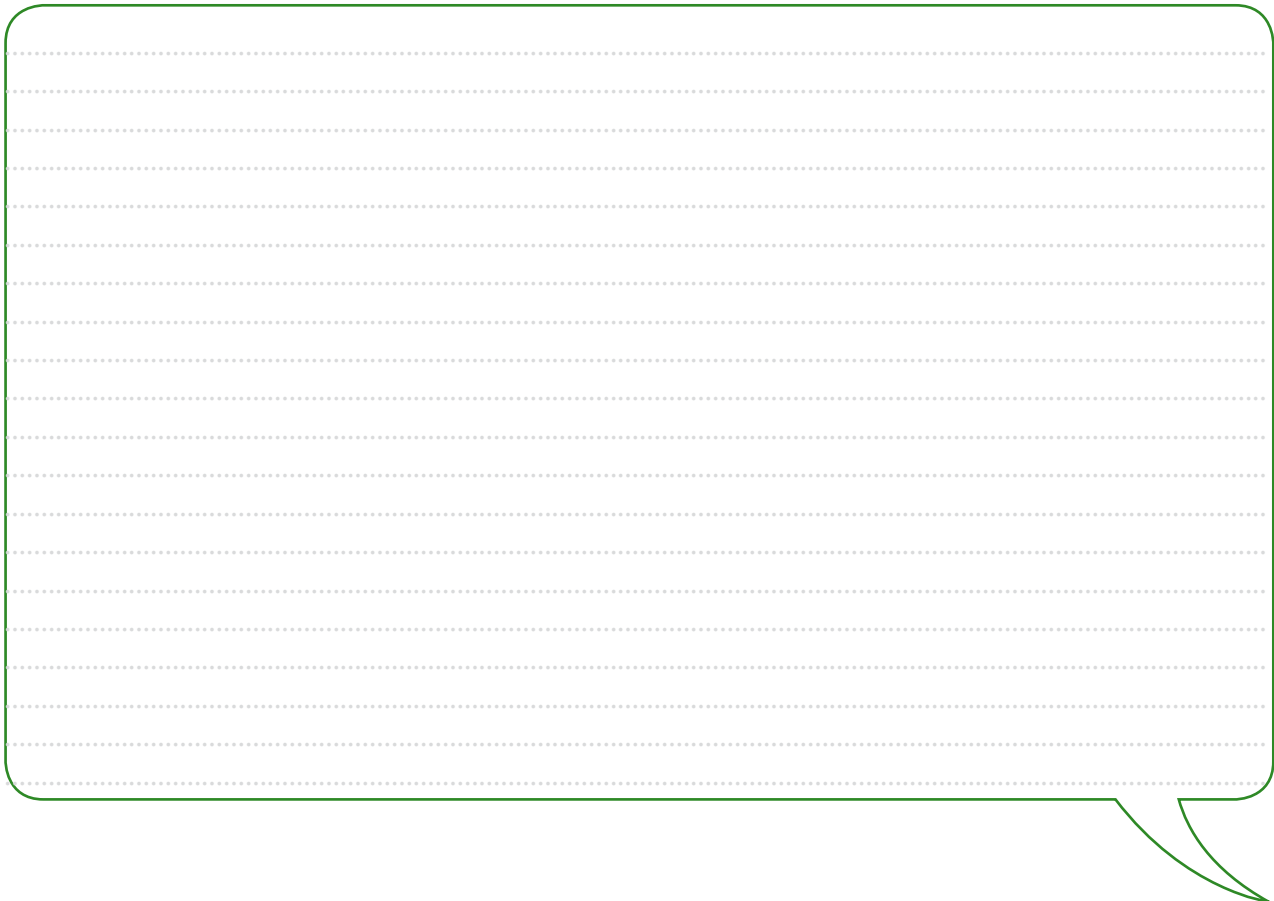
Après le stage

Regards croisés

Ce qui m'a particulièrement étonné(e) parmi les points observés



Réaction de mon(mes) interlocuteur(s)



Avant le stage

Pendant le stage

Après le stage

Notes

A series of horizontal dotted lines for writing notes.

Travail sur les représentations

Questionner les représentations

Langues et cultures



© CRDP de Lorraine

Avant le stage

Pendant le stage

Après le stage

Quelques idées reçues

Les Français ne sont pas doués en langues.

La culture détermine notre langue.

« Une langue est à la fois le miroir d'une culture et son instrument d'analyse.⁽¹⁾ »

Les langues ne s'apprennent pas à l'école.

On apprend une langue étrangère comme sa langue maternelle.

La meilleure façon d'apprendre une langue est d'aller dans le pays.

1. DARBELNET J. et VINAY J.-P. in Stylistique comparée du français et de l'anglais, méthode de traduction (p. 260), Édition Didier, Paris, 1969.

Ce que je peux observer

Concernant l'enseignement des langues vivantes étrangères

- Les supports pédagogiques :
 - manuels scolaires, cahiers d'activités, photocopies
 - affiches, documents sonores/audiovisuels...
 - tableau/tableau numérique, rétroprojecteur, vidéoprojecteur, informatique
- Les formes d'interaction enseignant-élèves⁽¹⁾ :
 - cours magistral, questions-réponses
 - travaux de groupe (guidés/semi-guidés ou en autonomie)
- Le rapport entre la langue de scolarisation (LS) et la langue cible (LVE) :
 - enseignement monolingue en langue cible
 - enseignement bilingue (alternance entre LS et LVE)
 - plurilingue (travail sur plusieurs langues)
- Le rapport entre la LVE et les contenus non linguistiques :
 - priorité à la langue ou au contenu/équité entre les deux
 - enseignement EMILE⁽²⁾
 - enseignement fondé sur un projet pluridisciplinaire (association de plusieurs disciplines)
 - enseignement littéraire visant les œuvres jugées représentatives d'une culture
 - enseignement éclectique fondé sur divers aspects de la vie et de la culture
- La réflexion sur la LVE et l'apprentissage des langues en général :
 - retours réflexifs sur la structure et le fonctionnement de la langue cible (fréquence)
 - réflexion sur le rapport entre langue et culture
 - références à la langue maternelle ou à la langue de scolarisation
- Le rapport entre les activités orales et écrites :
 - traitement prioritaire de l'une ou de l'autre des activités
 - rôle des activités orales et écrites dans les différentes phases d'enseignement
- Les approches spécifiques :
 - pédagogie actionnelle, pédagogie par projet
 - approche communicative, interactionnelle...
- Les méthodes et types de tâches :
 - entraînements spécifiques et exercices « structuraux », rituels ; traductions
 - recherches documentaires
 - jeux de rôle, projets créatifs (pièce de théâtre, chanter, écrire un texte, dessiner, exposition...)
 - projets d'échange (partenariats, correspondances, eTwinning⁽³⁾, visioconférences...)
 - utilisation d'un portfolio
- Les références :
 - référence ou non à un programme officiel d'enseignement de la LVE
 - Cadre Européen Commun de Référence pour les Langues (CECRL)
 - compétences individuelles, générales et linguistiques
 - activités ciblant la compétence interculturelle
- Le rôle de l'enseignant : modèle, guide, facilitateur...⁽¹⁾
- L'évaluation :
 - orale et/ou écrite (pondération)
 - type d'évaluation (diagnostique, sommative, formative)
 - note de participation ; etc.

1. Voir FICHE 1 : liste des observables concernant la gestion de la classe et le rôle de l'enseignant.

2. Enseignement d'une matière par intégration d'une langue étrangère.

3. Plateforme d'échanges scolaires européens : www.etwinning.fr.

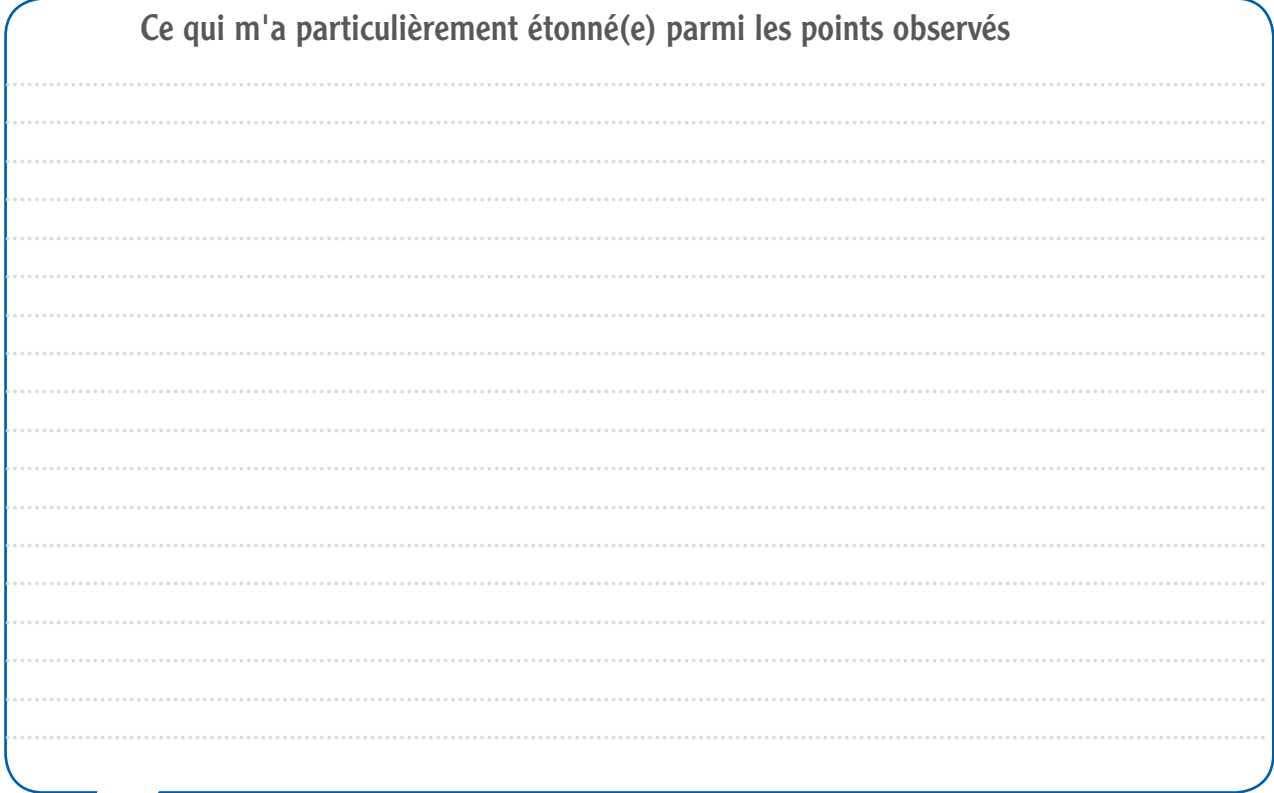
Ce que j'ai observé

Au sujet de l'enseignement des langues vivantes étrangères

A series of horizontal dotted lines for writing.

Regards croisés

Ce qui m'a particulièrement étonné(e) parmi les points observés

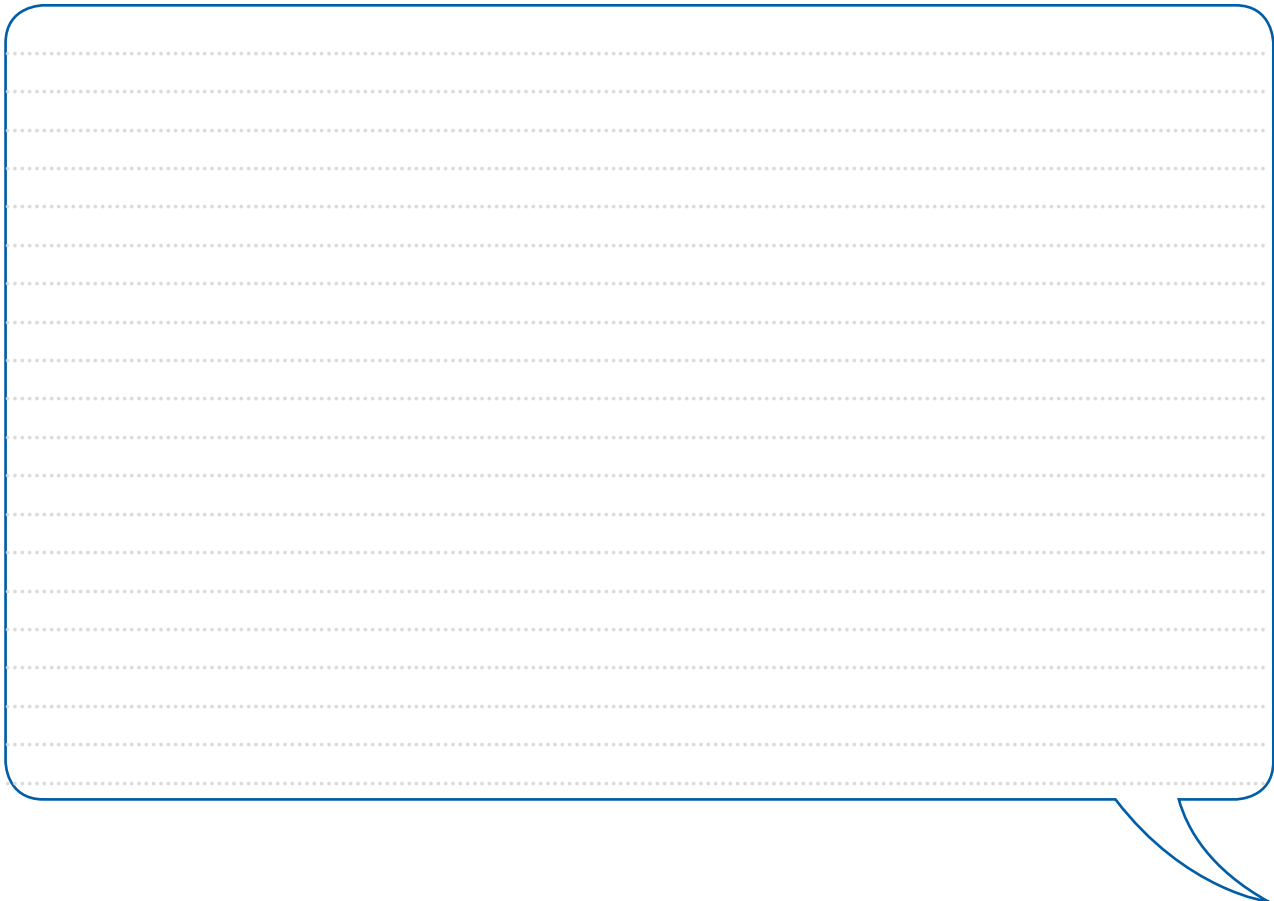


Avant le stage

Pendant le stage

Après le stage

Réaction de mon(mes) interlocuteur(s)



Notes

A series of horizontal dotted lines for writing notes.

Travail sur les représentations

Questionner les représentations

À chacun son histoire



© CRDP de Lorraine

« Invasions barbares » pour les uns, « migrations des peuples » pour les autres.

Avant le stage

Pendant le stage

Après le stage

Ce que je peux observer

Concernant l'enseignement de ma discipline

- Les objectifs de la discipline :
 - référence ou non à un programme d'enseignement précis (contenus)
 - importance du thème étudié dans le programme
 - attentes vis-à-vis des élèves en amont du cours (prérequis, préparation), pendant le cours (production, attitude en classe), en aval du cours (modalités d'évaluation)
- L'évaluation :
 - à l'oral et/ou à l'écrit (pondération)
 - type d'évaluation (diagnostique, sommative, formative)
 - note de participation...
- Les mots et le langage de la discipline :
 - vocabulaire de spécialité : notions et concepts ainsi que les définitions ou objets qu'ils désignent
 - rapport entre contenus linguistiques et contenus culturels
- Les outils de la discipline :
 - outils et supports pédagogiques : manuels scolaires classiques, cahiers de TD, photocopies, documents numériques ou audiovisuels (sons, films, multimédia...)
 - tableau noir ou blanc, affiches, rétroprojecteur, vidéoprojecteur, tableau interactif, TICE...
 - outils spécifiques ou normes techniques spécifiques au pays partenaire
- Les thèmes, objets d'étude et les perspectives retenues :
 - perspective adoptée par l'enseignant concernant la question étudiée : interprétation(s), lecture(s) du phénomène/du thème/de la question
 - rapports entre cette perspective et les programmes/le système scolaire
- Les choix opérés par l'enseignant/les programmes :
 - importance et typologie des exercices⁽¹⁾
 - méthodes, codes, règles et habitudes de la classe
 - démarches utilisées (en référence à la didactique et à la pédagogie de sa discipline)
- La place de l'élève dans le cours (le « métier d'élève ») :
 - objectifs d'apprentissage du professeur et rôle(s) pris par les élèves.
 - formes d'interaction enseignant-élèves : cours magistral, questions-réponses, travaux de groupe (guidés/semi-guidés ou en autonomie), travaux pratiques...
 - rôle de l'enseignant⁽²⁾ : modèle, guide, facilitateur...
 - rapport entre les compétences orales et écrites : traitement prioritaire de l'une ou de l'autre des compétences ; rôle de l'écrit par rapport à l'oral, place au sein d'une séance/séquence, observation de la trace écrite (tableau, supports élèves) ; etc.

1. Le questionnement de l'élève est un élément observable important.

2. Voir Fiche 1 : liste des observables concernant la gestion de la classe et le rôle de l'enseignant.

Regards croisés

Ce qui m'a particulièrement étonné(e) parmi les points observés

Avant le stage

Pendant le stage

Après le stage

Réaction de mon(mes) interlocuteur(s)

Notes

A series of horizontal dotted lines for writing notes.

Observer, réfléchir et interagir :
les clés pour acquérir des compétences
interculturelles !

PISESE

Outil de formation et d'autoformation destiné aux étudiants et enseignants
effectuant un stage d'observation au sein d'un établissement scolaire à l'étranger.

6 fiches thématiques pour :

- préparer son stage
- observer les situations
- faire le bilan des compétences et connaissances acquises

Téléchargement et ressources :
www.cndp.fr/crdp-nancy-metz/portfolio.html



ISBN : 978-2-86627-490-0
Réf : 540B0372
Dépôt légal : février 2013