



HAL
open science

Le professeur-documentaliste : un (en)soignant comme les autres ?

Agathe Bangor

► **To cite this version:**

Agathe Bangor. Le professeur-documentaliste : un (en)soignant comme les autres ?. 2022. hal-03862138

HAL Id: hal-03862138

<https://hal.science/hal-03862138v1>

Preprint submitted on 20 Nov 2022

HAL is a multi-disciplinary open access archive for the deposit and dissemination of scientific research documents, whether they are published or not. The documents may come from teaching and research institutions in France or abroad, or from public or private research centers.

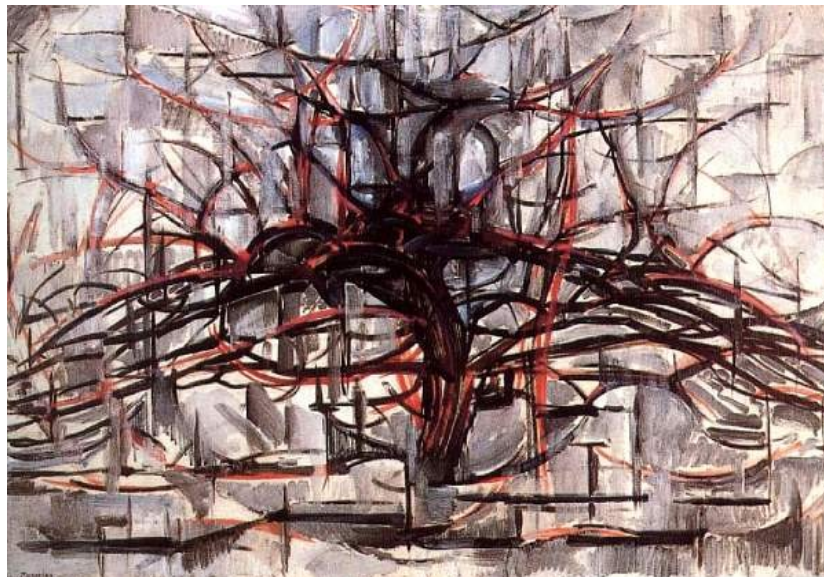
L'archive ouverte pluridisciplinaire **HAL**, est destinée au dépôt et à la diffusion de documents scientifiques de niveau recherche, publiés ou non, émanant des établissements d'enseignement et de recherche français ou étrangers, des laboratoires publics ou privés.



UE16 - Recherche - Note préparatoire

Le professeur-documentaliste : un (en)soignant comme les autres ?

De la construction d'une méta-profession : de l'exploration d'une éthique du care pour la pratique du professeur-documentaliste : prendre soin pour enseigner.



Piet Mondrian, L'Arbre rouge - 1908-09- huile sur toile – 70x111, 5 cm - Munson-Williams-Proctor Institute, Museum of Art, Utica, New York

Promotion 2015-2017

Sommaire

Première partie : *thème et originalité*p. 3

Seconde partie : *thème et fonction enseignante*p. 4

Bibliographiep. 8

De l'originalité d'un "caring" opérant pour le professeur-documentaliste

Le thème de cette première note préparatoire aura à coeur d'interroger l'identité professionnelle du professeur-documentaliste au travers du prisme de la notion de *care*.

Le *care* est une notion d'origine anglo-saxonne qui dans la richesse de sa plasticité sémantique peut tout à la fois désigner le fait de "prendre soin", "faire attention à" ou "se sentir responsable de"(Gillian, 1982). La notion de "responsabilité" apparaît de nombreuses fois dans les textes institutionnels afin d'évoquer la position du corps enseignant dans son ensemble, face à celui des élèves, à commencer par le référentiel de compétences des professeurs sans compter le code de l'Éducation. La fonction du *care* à articuler avec celle enseignante semble alors d'autant plus pertinente dans le cadre historico-politique de l'École de la Refondation dite "bienveillante" ayant à coeur le "bien-être" de toutes et tous (cf. 47 mesures du comité interministériel pour la jeunesse) depuis le rapport en 2012 de l'OCDE qui préconise un environnement et un climat scolaire propice à l'apprentissage. La mission elle-même du documentaliste est également marquée par un "souci" originel (souci de la qualité de l'information, souci de la qualité de sa diffusion). Ce soin s'ancre dans la croyance que le savoir peut être le facteur de l'instauration d'une paix durable dans le monde comme le désirait P. Otlet. Face à ceci, l'originalité de notre approche consistera moins à proposer un paradigme de la juxtaposition (à la fonction enseignante s'adjoindrait celle de prendre soin) mais interroger la façon dont ces deux fonctions peuvent se contenir l'une et l'autre et éclairer en interdépendance les modalités d'une "ingénierie pédagogique" (Delahaye, 2012) ayant à coeur l'autonomie de l'élève, la différenciation, de même que questionner l'organisation du travail actuelle pouvant s'y prêter.

Ainsi, si cet emprunt au champ médical a déjà été effectué (B.Fornari, 2015) l'intérêt est de rendre opérant le concept de *care* au-delà de celui de la bienveillance, à l'intérieur d'une réflexion éprouvant les perspectives du métier de professeur-documentaliste. Il s'agira particulièrement de mettre en lumière l'articulation entre le rôle de "sollicité" vécu comme négatif et celui possible de promoteur d'une éthique de la "sollicitude". Néanmoins cette relation comprend de tisser une véritable dialectique entre le souci de l'autre et le souci de soi alors que ce professeur peut se définir comme hors-"normes" car les accueillant "toutes", en terme de nombre, au sein de son lieu de travail. Cette exception peut rendre d'autant plus vulnérable le professeur-documentaliste, toujours à la jonction, ainsi que les conclusions de notre rapport de

stage le mentionne déjà, supportées par la lecture de l'ouvrage "Un tiers-métier" coordonné par I.Fabre. Serait-il donc possible d'entrevoir un pont entre le métissage propre à son activité et le métier-sage qui doit aussi s'épanouir ? Si le concept de *care* appelle à une vision globale incluant l'autre et soi, il peut d'autant plus être pertinent ici de le convoquer. En effet, les textes officiels mentionnent l'importance du bien-être et du climat scolaire sans encore s'engager dans une dialectique du mutuellement "prendre soin de". Ceci est à mettre en écho avec la propre vision de Y.Clot quant aux "risques psychosociaux" , appelant moins à une expansion de ces derniers (cf circulaire du 20 Mars 2014 relatif aux risques psychosociaux dans la Fonction Publique) qu'au ressaisissement de l'organisation même du travail par ses propres agents (Clot, 2013).

Alors que l'on interroge dans quelle mesure il est possible pour les ressources éducatives d'être des communs, et la possibilité d'un faire-ensemble au-delà d'un vivre ensemble, là encore simple juxtaposition indifférente (Meirieu, 2015), notre perspective est bien d'appréhender le "complexus" (E.Morin, 2005) sans pour autant proposer une vision totalisante de la réalité. Est désiré procéder d'un point de vue affirmé, ici celui d'une éthique possible du *care*, qui tente de se saisir d'un objet pour le découper et le reconstruire (Ardoino, 1993). Le défi sera moins d'exposer une Méthode mais la façon qui a été de conduire la nôtre. Cette perspective s'ancrera aux enjeux relationnels et pédagogiques spécifiques qui émaneront de notre future situation de jeune professeure stagiaire.

Le care au coeur de la fonction enseignante du professeur-documentaliste

Alors que dans un deuxième temps nous devons présenter le lien entre le thème retenu et la fonction enseignante du professeur-documentaliste, l'hypothèse majeure est donc de formuler le fait que oui, les modalités du métier de professeur-documentaliste sont à questionner et (ré)inventer au travers du prisme d'un *care* propre à la profession, en écho à la profession de soignant (référentiel d'activités infirmier) ayant à coeur de protéger, maintenir, restaurer (G.Longhi, 2003), promouvoir l'autonomie d'un (r)enseigné, plus que d'un "patient" ou un "usager" voire même un "élève".

L'expertise du professeur-documentaliste pourra donc se comprendre en terme de *care* quant à la capacité de répondre concrètement au besoin d'autrui tout en prenant compte les siens, et plus encore, il s'agira d'enseigner l'importance de savoir pour chacun et chacune les identifier. Face à ceci, à l'heure actuelle l'on peut considérer que

l'identité du documentaliste au sein de l'établissement peut encore demeurer ambiguë en ce qui concerne sa part enseignante (Ménard, 2013). Concrètement cette dernière relève de textes officiels et réglementaires que sont la circulaire de 1986 et référentiel de compétences de 2013, et non prescriptifs que sont le PACIFI de 2010 ainsi que le Vademecum 3C de 2012. Les professeurs-documentalistes ne peuvent compter parmi leurs heures de service d'enseignement que l'accompagnement personnalisé, les TPE et les heures correspondant aux séances dans le cadre des enseignements définis pour chaque cycle. Notre regard pourra donc s'exercer au travers d'un premier triptyque communicant afin d'aborder la pertinence du *care* au coeur de la fonction enseignante du professeur documentaliste dont les enjeux sont d'être un expert de l'EMI ce qui implique de faire preuve d'une attitude de veilleur, s'inscrire au coeur de l'interdisciplinarité, mettre les élèves en activité et favoriser l'autonomie :

- "**Hygie**" ou le **préventif** appelant à la collaboration intra-professionnelle pour mieux la rendre possible au sein des activités pédagogiques (inter-disciplinarité), soit l'introduction d'un assistant au sein du CDI afin de soutenir l'action du professeur-documentaliste (rappelons-nous alors du système Finlandais possédant des assistants-professeur. Le proviseur P. Robert en donne un aperçu dans le cadre du programme européen Arion (Robert, 2006), ce qui est à mettre en perspective de propositions d'actions complémentaires dans le cadre du stage, tel que proposer des AED référents au CDI)
- "**Pharmakon**" (Stiegler, 2008) ou le **curatif** soit le principe actif que représente l'information-documentation dont l'excipient ou la "part présenteielle" (Duplessis, 2015) est l'EMI.
- "**Chiron**" (Jung, 1944) ou le **caratif** que représente l'apport de la clinique du professionnel au service de l'individualisation/individuation de chacun(e) grâce au "Gnothi seauton" (Platon, env. - 388), le rattachement aux pratiques sociales de références dans les apprentissages, la convocation plus grande de l'image alors qu'elle représente la première porte d'entrée dans l'économie numérique et permet d'interroger de façon expressive les représentations et à la mise en place de la différenciation.

Cette première vision qui permet d'anticiper la mise en place d'un futur dispositif lors du Master 2 permet d'intégrer la pensée cruciale de J.L Martinand qui formule que de "la didactique d'une discipline à la didactique professionnelle il n'y a qu'un pas" et désire introduire le concept de "syndidactisme" / "sain-didactisme" au profit de la position

actuelle du professeur-documentaliste face à une identité qui se vit de façon très hétérogène voire contestée, et nécessite dans ses mouvements une didactique qui pour s'édifier implique en synchronisation une catharsis acceptant "les voix différentes". Ainsi en même temps qu'elle vit ses rôles de façons multiples elle s'interroge et interroge les autres corps enseignants, ce qui ferait de la profession une "méta-profession" (Theall, R.R Arreola, 2000) au sein du secondaire.

Dans ce sillage, ce *care* doit pouvoir comprendre l'élève comme cet enseigné, futur enseignant. "Enseignant" non à comprendre comme marque socioculturelle mais individu qui fera acte de transmission lui-même et qui donc implique un écosystème compris en terme de rapport holistique et possible stigmergie. Cette vision globale qu'implique un *care* enseignant s'incarne particulièrement dans le rôle du professeur documentaliste qui s'intègre au coeur d'une dynamique d'accueil, "acceptio" en latin, soit "acceptation". En effet, selon le référentiel, il est le maître d'oeuvre de l'organisation des ressources pédagogiques et de leur mise à disposition. En ce sens une de ses tâches est de veiller à la création et l'entretien d'un environnement de travail propice en faveur des élèves. Cela intègre un soin tourné vers le "souci" de proposer un parcours propre à chacun dans le respect de ses besoins et la prise en compte naturelle des élèves à besoins particuliers, l'aménagement du CDI ainsi que la régulation des flux. Tout ceci sous-entendant une collaboration forte avec la vie scolaire, en la personne du CPE. Le CDI est un lieu qui implique de toujours mieux recevoir et accompagner les élèves dans une approche holistique, s'inscrire au coeur d'une médiation renouvelée, des relations interpersonnelles améliorées, un mieux-être intrapersonnel favorisé. Or l'introduction et la compréhension du concept de *care* en faveur de l'identité du professeur-documentaliste rend d'autant plus opérante ces tâches en en soulignant la valeur, l'interdépendance et les choix stratégiques moraux à exercer dans l'intérêt de toutes et tous pour les favoriser. Le professeur est également acteur de l'ouverture de l'établissement sur l'environnement ce qui renforce la nécessité de qualités relationnelles, médiatisées au travers du concept de *care* afin de les rendre possible. Transmettre le goût de lire tout en étant responsable de l'ouverture culturelle est également une de ses tâches. À la lumière de l'héritage de A.Malraux ("l'Art est un anti-destin"), Montesquieu ("l'étude fut pour moi le souverain remède n'ayant jamais connu une heure de chagrin que la lecture ne m'eût ôtée"...) et l'âme du Prix des Incos ("il est l'occasion de payer notre dette vis à vis des écrivains, personnages de romans, professeur [...] qui nous ont sauvé la vie"), se révèle là encore tout le potentiel caritatif que la fonction d'accompagnement au travers de ces océans peut recouvrir. Sayad

mentionne de même dans *De la Sociologie de la lecture* que " [...]cette découverte (des livres) se fait parfois au cours d'un cheminement scolaire, au gré d'une relation chaleureuse établie avec un professeur. Elle peut avoir une fonction thérapeutique, être l'expression d'un désir de survie. [...]". Cette "relation chaleureuse" est décisive dans l'acte d'enseigner et ses valeurs et à comprendre opposément à l'humiliation, l'ironie comme mode de gestion de la relation (Blanc, Veyrac, 2015). L'urgence s'inscrit alors dans la compréhension profonde de l'éthique du *care*. L'intérêt est de se demander "qui fait quoi, comment ? " (Laugier, 2010). Cela permettrait de réaménager et réévaluer les tâches, ce afin de subvertir un fonctionnement actuel qui parfois juxtapose ou délègue la fonction de *caring* à la marge. Car c'est bien cela qui la rend inopérante et fait son contraire, participe à une division des tâches.

À la lueur de ces primes constatations l'on pourrait au final donc comprendre, en lien avec l'ébauche du triptyque compréhensif proposé plus avant, les qualités enseignantes du *care* du professeur-documentaliste à valoriser comme : l'empathie cognitive (interpersonnelle) et l'écoute personnelle (intrapersonnelle) en lien avec l'identité du CDI comme lieu de rencontre et d'intégration dans son acception plus moderne. Il affirme un dialogue nécessaire entre les usagers et soi à la lumière de la philosophie africaine "Ubuntu", "je suis parce que nous sommes". Cette qualité procède de la "poésie" du métier qui introduit la dialectique suivante : que serait l'existence sans inconnu(e) devant soi ? telle que l'a évoqué René Char et l'interrogation quant à des dispositifs d'auto-analyse des émotions professionnelles. Cela requiert une capacité d'appropriation créative de son vécu, et l'appropriation sensible et matérielle de la réalité, soit créer ses propres outils de travail. Cela fait écho au CDI entrevu comme un centre de recherche pédagogique, laboratoire d'expérimentation en termes contemporains. Des initiatives telles que celles de Monique Argoualch' au collège Rive-Droite Javouhey à Brest, le projet du lycée professionnel Beauregard, peuvent l'illustrer. Le CDI et l'action enseignante du professeur-documentaliste expriment la possibilité de l'abord du savoir au travers de l'expérience sensible. Elle est d'autant plus à favoriser que le "livre", en tant qu'objet civilisationnel cristallisant des pratiques socioculturelles inégalitaires, peut s'apparenter à une "tombe" (Mallarmé, 1897). Le CDI pourrait donc bien désigner ce lieu de transition, transition d'un outre-monde à un autre monde possible, articulation entre réel et virtuel, scolastique ou école de vie antique, être ailleurs mais être chez soi : il s'agit bien de la prise en compte globale de l'autre vulnérable, voyage d'une rive vers une autre. La notion d'*empowerment* ou le partage du pouvoir d'agir comme condition d'une relation authentique de *caring*, associé à la

construction de l'estime de soi, s'affirme donc comme l'ultime qualité qui peut présider à la fonction effective du *care* au sein de la fonction enseignante du professeur-documentaliste.

Ne pourrait-il pas alors être appelé enseignant, enseignante, et le CDI, devenir objet de savoir (Fabre, 2006) du soin en éducation ? Notre introduction au sein du métier nous permettra de le découvrir.

Bibliographie

Références institutionnelles :

OCDE. (2012). Équité et qualité dans l'éducation : comment soutenir les élèves et les établissements défavorisés . Repéré à <https://www.oecd.org/fr/france/49623513.pdf>

CIJ. (2013). 47 mesure du comité interministériel pour la jeunesse. Repéré à <http://www.jeunes.gouv.fr/actualites/priorite-jeunesse/article/comite-interministeriel-de-la-5540>

Ministère de la Réforme de l'État, de la Décentralisation et de la Fonction Publique. (2013). Protocole d'accord relatif à la prévention des risques psychosociaux dans la Fonction Publique. Disponible sur http://www.fonctionpublique.gouv.fr/files/files/carrieres_et_parcours_professionnel/sante_securite_travail_fp/protocole_accord_RPS_FP.pdf

Pau-Langevin, G. (2014, mars). Réussite éducative, santé et bien-être. Discours d'ouverture du colloque de l'Association Française de Promotion de la Santé Scolaire et Universitaire, Paris. Repéré à <http://www.education.gouv.fr/cid78480/discours-d-ouverture-du-colloque-afpssu-reussiteeducative-sante-et-bien-etre%E2%80%A6-agir-ensemble.html>

Veyrac H., Blanc J. (2015). Relations professeurs-élèves en lycée : trois stratégies d'enseignants mises en débat. *Éducation et Formation*, 1(88-89), 185-200 p. Repéré sur le site du Ministère de l'Éducation Nationale, de l'Enseignement Supérieur et de la Recherche : http://cache.media.education.gouv.fr/file/revue_88-89/73/2/depp-2015-EF-88-89_510732.pdf

Ministère de l'Éducation Nationale, de l'Enseignement Supérieur et de la Recherche. (2016). Climat scolaire. Repéré à <https://www.reseau-canope.fr/climatscolaire/accueil.html>

Références professionnelles :

Longhi, G. (2003). Entretien avec Gilbert Longhi sur les décrocheurs. Repéré à http://www.cafepedagogique.net/lemensuel/larecherche/Pages/2003/analyses_34_EntretienavecGilbertLonghisurlesdecrocheurs.aspx

Robert, P. (2006). L'éducation en Finlande : les secrets d'une étonnante réussite. "Chaque élève est important". Repéré à <http://www.meirieu.com/ECHANGES/robertfinlande.pdf>

Delahaye, J.L (2010). *Une longue histoire*. Aider et accompagner les élèves dans et hors de l'école, n° 22, 30 p.

Jarraud, F. (2012). Burnout : les nouveaux enseignants étouffés par le stress. Repéré à http://www.cafepedagogique.net/lemensuel/laclasse/Pages/2012/138_5.aspx

Chottin, A. (2013). Psychanalyste et le métier impossible d'enseignant. Repéré à <http://www.cafepedagogique.net/lexpresso/Pages/2013/04/12042013Article635013468546851084.aspx>

Nève. (2013). Un beaugard sur soi. Repéré à : <http://cdibeaugard.canalblog.com/archives/2013/09/16/28028135.html>

Argoualc'h M. (2014). Intergénération@tions : la rencontre entre des personnes âgées et des élèves de classe relais autour d'internet et du multimédia. Repéré sur le site Expérithèque du Ministère de l'Éducation Nationale <http://eduscol.education.fr/experitheque/consultFicheIndex.php?idFiche=8654>

Carbillet M. (2014). Comment parler d'internet aux adolescents ? De la route à la rue : pour un changement de métaphore. Repéré à <http://www.docpourdocs.fr/spip.php?article532>

Marois S. (2014). Comment le professeur-documentaliste peut-il s'adapter à la diversité et accompagner l'inclusion ?. Repéré à <http://www.versunecoleinclusive.fr/wpcontent/uploads/2014/09/La-mission-du-professeur-documentaliste-dans-l%C3%A9cole-de-la-diversit%C3%A9.pdf>

Miguel T. (2014). L'Espace Créations !. Repéré sur le site Expéritheque du Ministère de l'Éducation Nationale Disponible sur <http://eduscol.education.fr/experitheque/consultFicheIndex.php?idFiche=10029>

Fornari, B. (2015). De la bientraitance à l'école. Repéré à <http://www.cafepedagogique.net/lexpresso/Pages/2015/11/05112015Article635823067835012524.aspx>

Meirieu, A. (2015). L'urgence de la construction du collectif à l'école. Repéré à <http://www.cafepedagogique.net/lexpresso/Pages/2015/03/06032015Article635612227789504403.aspx>

Duplessis, P. (2016, mars). *L'information-documentation au risque de l'EMI ?* Communication présentée à la journée d'étude GRCDI-ESPE Caen et Rouen, Caen. Repéré à https://f.hypotheses.org/wp-content/blogs.dir/2764/files/2016/03/JE-GRCDI-ESPE_2016-03-18_support-P.Duplessis.pdf

Références scientifiques :

Fabre, I. (2006). L'espace documentaire comme espace de savoir : itinéraire singulier et imaginaires littéraires. [Thèse de doctorat. Université Toulouse 2]. Thèses.fr

Gillian C. (1982). *In a Different Voice : Psychological Theory and Women's Development*. Harvard University Press.

Noddings, N. (1992). *The challenge to care in schools: an alternative approach to education*. New York : Teachers College Press.

Ardoino J. (1993). L'approche multiréférentielle (plurielle) des situations éducatives et formatives. *Pratiques de Formation-Analyses*, 1(25-26), 15-34.

Mercado, C.I. (1993). Caring as empowerment: School collaboration and community agency. *Urban Review* 25 (1), 79-104.

Sayad, A. (1995). Une pratique sociale différenciée. Dans Horellou-Lafarge C., Segré

M. (dir.), *Sociologie de la lecture*. Paris : Broché.

Meirieu, P. (1996). *Frankenstein pédagogue*. Paris : Broché.

Wentzel, K. (1997). Student motivation in middle school: The role of perceived pedagogical caring. *Journal of Educational Psychology* 89, 411-419.

Tusin, L. (1999). Deciding to teach. In R. Lipka & T. Brinthaupt (Eds.), *The role of self in teacher development* (pp. 11-35). Albany: State University of New York.

Arreola. A.R , Aleamoni L.M, Theall M. (2001). College teaching as Meta-Profession : reconceptualizing the scholarship of teaching and learning. Communication présentée à la 9e conférence de l'AAHE, Floride. Repéré à <http://www.facultyevaluation.org/meta/reconceptualizing.pdf>

Imbert, F. (2000). *Vers une clinique du pédagogique. Un itinéraire en sciences de l'éducation*. Paris : Broché

Moliner, P., Laugier S.(2009). *Qu'est-ce que le care ? : souci des autres, sensibilité, responsabilité*. Paris : Payot.

Astolfi, J.P. (2010). *L'école pour apprendre : l'élève face aux savoirs*. Paris : Broché.

Clot, Y. (2010). *Le travail à coeur : pour en finir avec les risques psychosociaux*. Repéré à : <https://lectures.revues.org/1064>

Heutte, J.(2011). *La part du collectif dans la motivation et son impact sur le bien-être comme médiateur de la réussite des étudiants*. Université Paris-Ouest Nanterre La Défense, Paris. Repéré à <http://jean.heutte.free.fr/IMG/pdf/Heutte-these-2011-03-18.pdf>

Rascale, N., Bergugnat, L. (2012). *Les déterminants et les conséquences de l'épuisement professionnel chez les enseignants débutants : quels effets sur leur santé ? Quels effets sur les élèves ?* Repéré à https://www.reseaucanope.fr/climatscolaire/uploads/tx_cndpclimatscodeterminants_et_consequences_de_lepuisement_professionnel_des_

Ménard, J. (2013). La construction d'un métier de l'enseignement entre logique identitaire et activité des sujets : une conception contemporaine de la fonction enseignante ? [Thèse de doctorat. Université Rennes 2]. Repéré à <https://halshs.archives-ouvertes.fr/tel-00935994/document>

André, K. (2013). Entre insouciance et souci de l'autre : l'éthique du care dans l'enseignement en gestion. Université Panthéon-Sorbonne. Repéré à <https://halshs.archives-ouvertes.fr/tel-00859075/document>

Viard, P. (2014). Le soin-communicant : un espace de médiation en vue de la construction d'une professionnalité soignante. Université de Bourgogne, Dijon. Repéré à <https://halshs.archivesouvertes.fr/tel-01136584/document>

Autres (Essais et Dialogues) :

Bachelard G. (1975). La formation de l'esprit scientifique : contribution à une psychanalyse de la connaissance objective. Paris : Poche.

Jung, C. (1988). Essai d'exploration de l'inconscient (traduit par Laure Deutschmeister). Folio : Paris.

Stiegler B. (2008). Prendre soin : Tome 1, De la jeunesse et des générations. Paris : Broché

Platon. (2012). Le souci du bien : Lysis et le Charmide (traduit par Myrto Gondicas). Paris : Arléa-Edition.

Fleury, C. (2015). *Les Irremplaçables*. Paris : Gallimard.