



HAL
open science

Corpus numériques LIMC-France : L'usage de normes pour l'interopérabilité des données sur l'antiquité

Anne-Violaine Szabados

► **To cite this version:**

Anne-Violaine Szabados. Corpus numériques LIMC-France : L'usage de normes pour l'interopérabilité des données sur l'antiquité. InSHS - Journée d'étude pour les professionnels de la Bap F en SHS, Nov 2010, Paris, France. hal-03861762

HAL Id: hal-03861762

<https://hal.science/hal-03861762>

Submitted on 20 Nov 2022

HAL is a multi-disciplinary open access archive for the deposit and dissemination of scientific research documents, whether they are published or not. The documents may come from teaching and research institutions in France or abroad, or from public or private research centers.

L'archive ouverte pluridisciplinaire **HAL**, est destinée au dépôt et à la diffusion de documents scientifiques de niveau recherche, publiés ou non, émanant des établissements d'enseignement et de recherche français ou étrangers, des laboratoires publics ou privés.



Distributed under a Creative Commons Attribution 4.0 International License

Corpus numériques LIMC-France

L'usage de normes pour l'interopérabilité des données sur l'antiquité

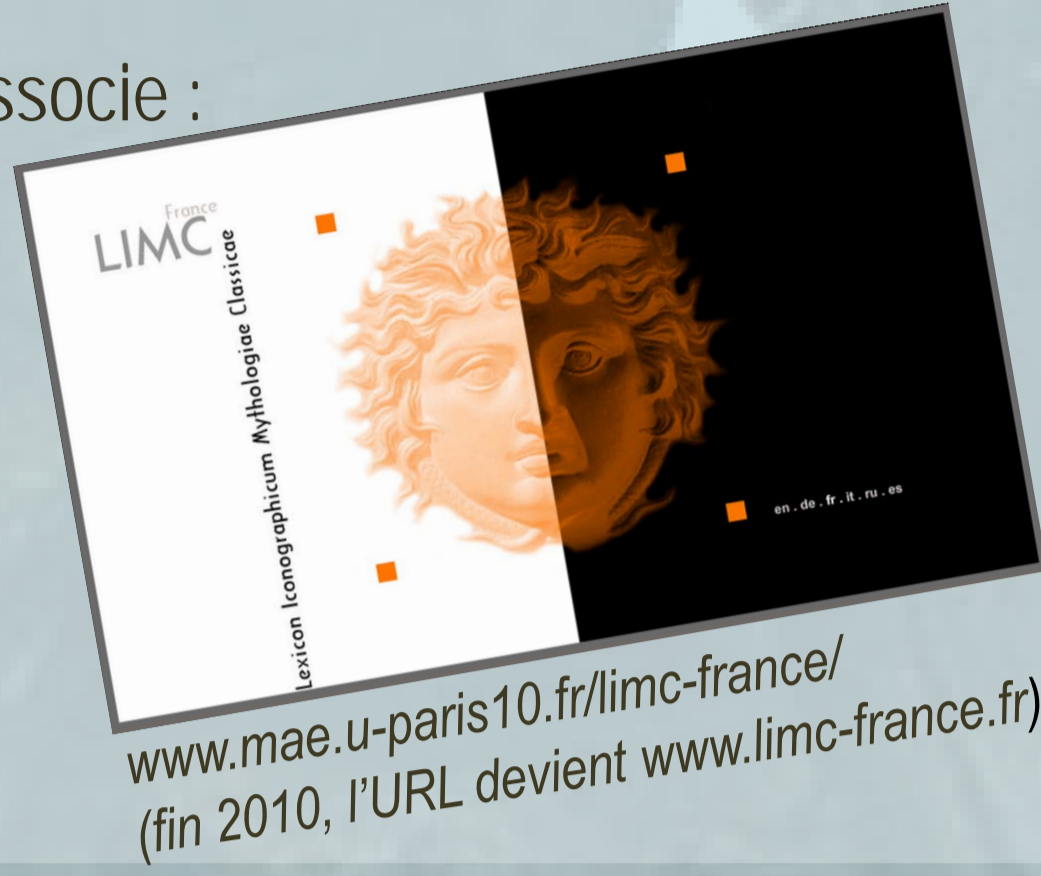
>> Le système d'information LIMC-France

Une source d'information en ligne consacrée à l'iconographie de la mythologie et de la religion gréco-romaine.

Placé au centre du système, l'objet figuré antique, de tout type (sculpture, céramique, peinture, mosaïque, bijoux ...), est enrichi d'informations sur son iconographie, sa conservation et sa documentation. Il est accompagné de reproductions numériques et de documents d'archive.

Élaboré depuis 1981 par l'équipe française du LIMC, le système associe :

- ▶ la base de données *LIMC-France* (MySQL/Linux)
- ▶ le site Web *LIMC-France*
- ▶ le *thésaurus sur l'Antiquité TheA*, disponible en neuf langues (français / allemand / anglais / arabe / espagnol / grec / hongrois / italien / russe)



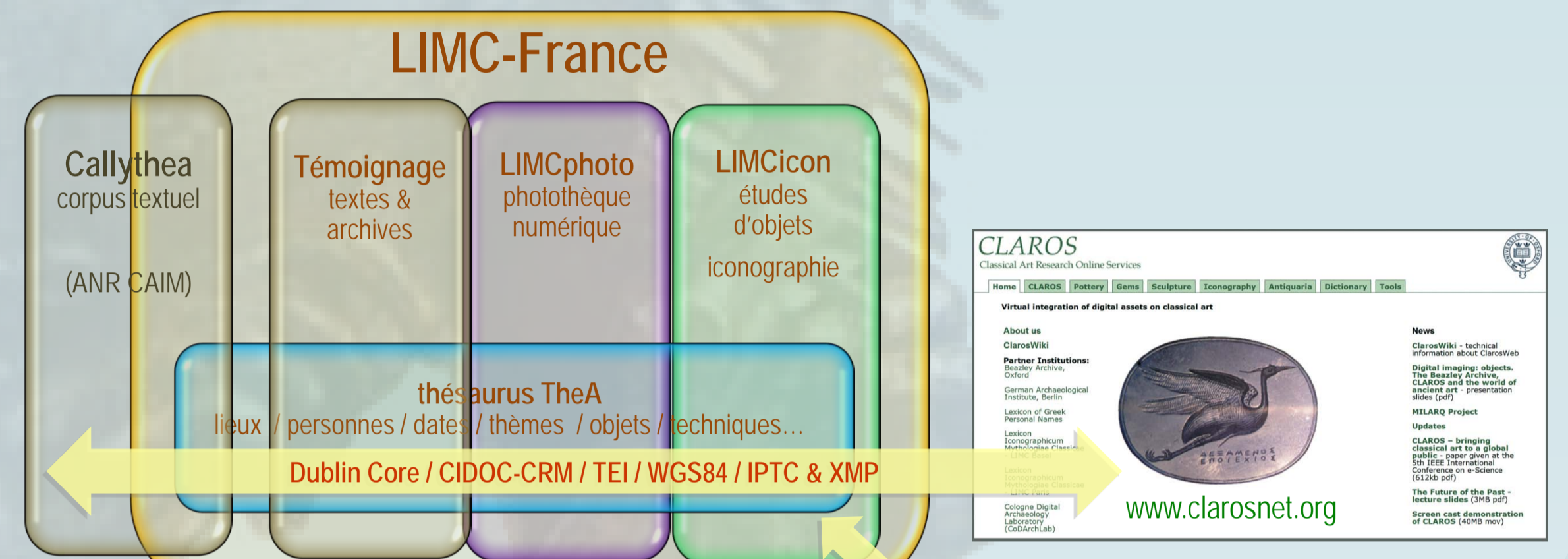
www.mae.u-paris10.fr/limc-france/
(fin 2010, l'URL devient www.limc-france.fr)



>> Des conventions et des normes pour l'information sur l'antiquité

La mise en relation de l'information scientifique produite par l'équipe du LIMC avec celle avec d'autres sources d'informations, de conceptions diverses, a été facilitée par l'adaptation de LIMC-France à plusieurs conventions et normes :

- ▶ **documentation des données** : Dublin Core
- ▶ **collection d'objets** : CIDOC CRM → modèle sémantique pour une ontologie de l'information relative au patrimoine culturel (ISO 21127:2006)
- ▶ **corpus textuel, édition électronique** : TEI (Texte Encoding Initiative)
- ▶ **données géographiques** : coordonnées géographiques (latitude/longitude) en WGS84
- ▶ **images numériques** : métadonnées IPTC et XMP



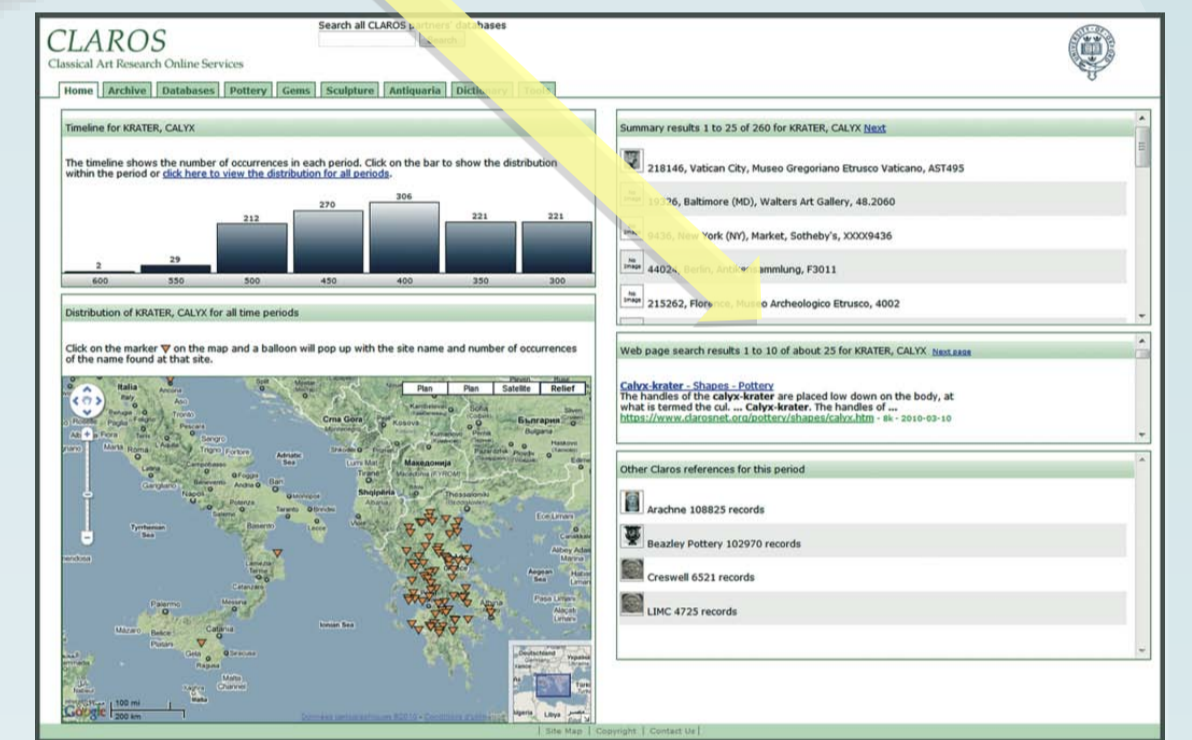
>> CIDOC CRM : interopérabilité LIMC-France / CLAROS

Le portail international sur l'antiquité CLAROS donne accès à plusieurs sources numériques réparties dans le monde, diffusant des corpus d'objets archéologiques, d'images, de documents d'archives.

Ces données sont mises en relation grâce au modèle CLAROS qui structure l'information selon les principes du CIDOC CRM, ontologie s'articulant autour des événements de la vie d'un objet culturel ou d'une collection. Une équivalence établie entre les données de LIMC-France et des autres participants et ce modèle rend interopérables ces sources de conception différente sans les modifier.

Le modèle CLAROS (RDF-OWL) permet de traiter des notions telles que : l'objet (matériau, décor, inscriptions...), sa création et son évolution (modifications, conservation), ses localisations passées et actuelle, sa documentation (reproductions, publications), les intervenants, etc.

Le portail CLAROS (Classical Art Research Center Online Services) est une création de l'équipe française du LIMC, du Beazley Archive et du Lexicon of Greek Personal Names (LGPN) d'Oxford, de CoDArchLab de l'Institut Archéologique de l'Université de Cologne et du Deutsches Archäologisches Institut (DAI).



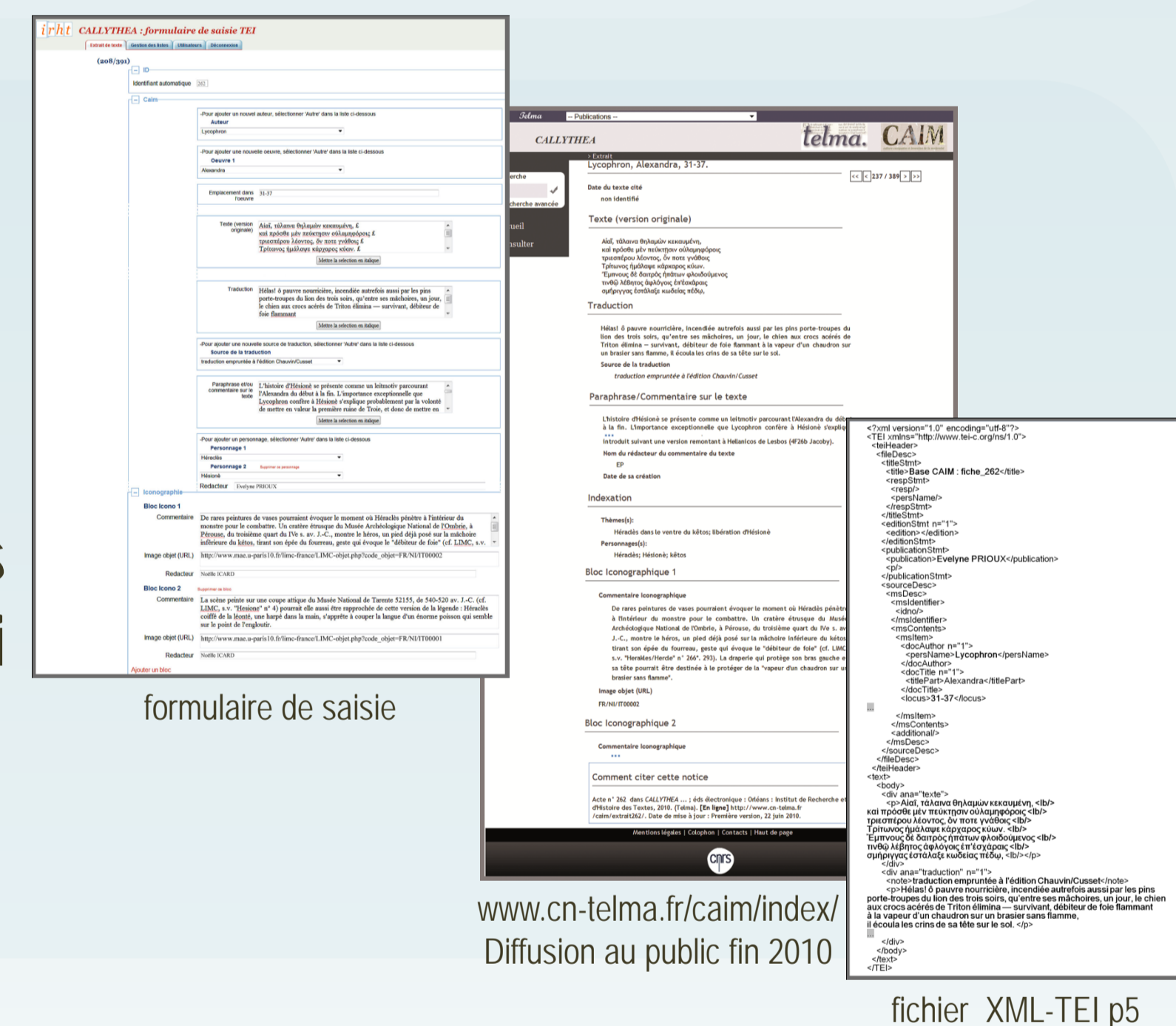
Réponse à une requête CLAROS : liste, carte et statistiques interactives. Les liens de la liste affichent l'information sur son site d'origine. Une recherche d'images par le contenu (Content Based Image Retrieval) est aussi proposée.

>> TEI : l'édition électronique CALLYTHEA

CALLYTHEA est une édition critique en ligne de textes poétiques hellénistiques évoquant des mythes, enrichie de commentaires iconographiques et de liens vers les études d'objets figurés antiques de LIMC-France.

Grâce à un partenariat avec le Centre de ressources numériques Telma/Traitement électronique des manuscrits et des archives (Tge ADONIS), les données sont saisies grâce un formulaire de type courant qui génère automatiquement le fichier de données dans le format d'échange pour l'édition électronique TEI.

CALLYTHEA a été élaborée dans le cadre de l'ANR CAIM (Culture Antiquaire et Invention de la Modernité), qui réunit les équipes LIMC et ESPRI (UMR7041-ArScAn) et l'EA CEROR basée à l'ENS Lyon. (contact : anne-violaine.szabados@mae.u-paris10.fr).

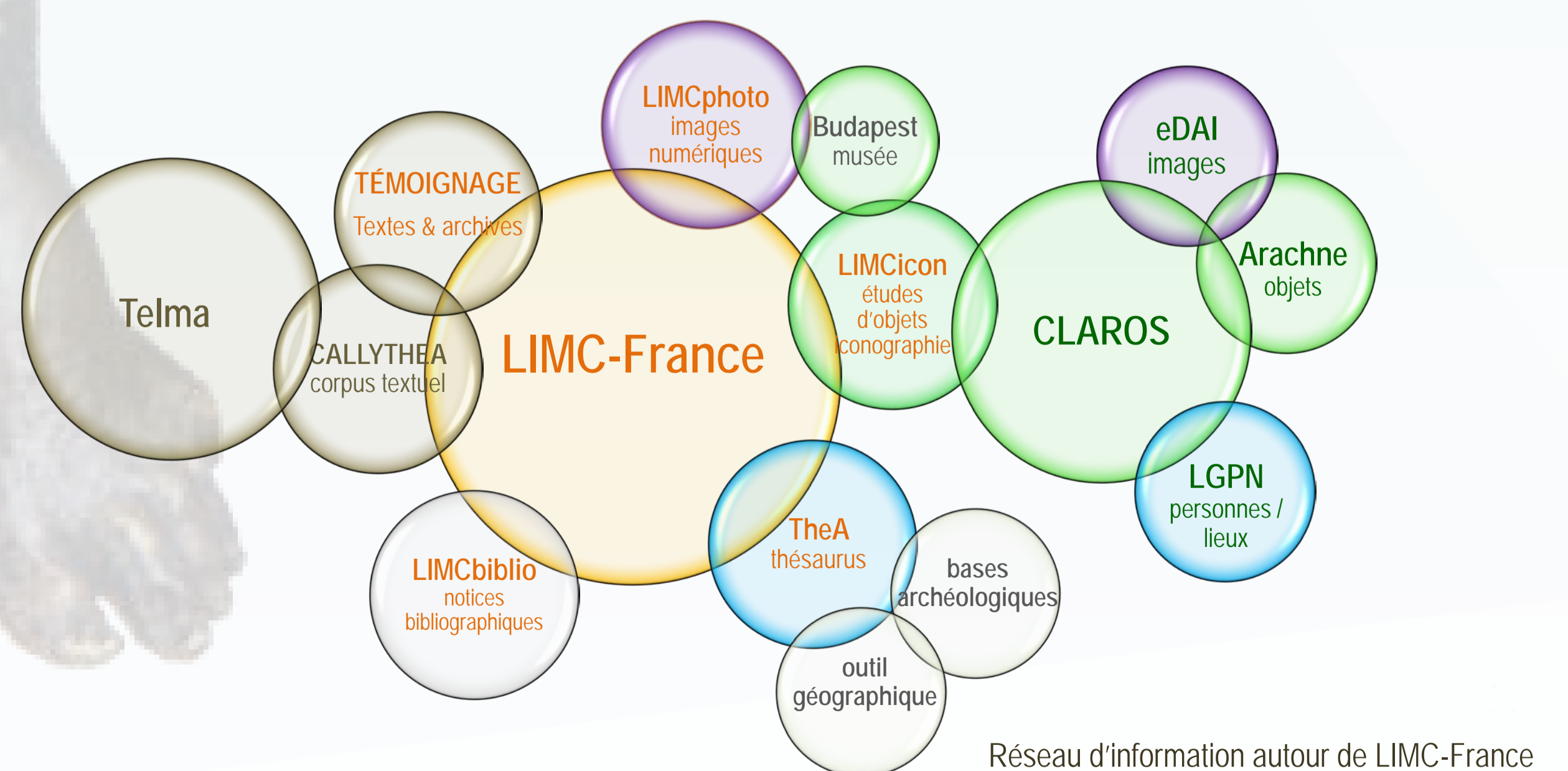


>> Perspectives : gérer et diffuser mais aussi partager et conserver

- ▶ **Coordonnées géographiques normalisées** : l'ajout des latitudes et longitudes en WGS84 dans l'entité LIEU du thésaurus *TheA*, utilisée dans LIMC-France pour les lieux de création, de découverte et de conservation de l'objet antique, autorise les requêtes et la présentation des réponses sur des cartes interactives, et favorise de nouvelles jonctions avec d'autres bases archéologiques, par ex. pour réunir, à partir de données réparties dans le monde, les documents antiques découverts sur le même site, voire dans la même tombe.
- ▶ **Métadonnées de l'image (IPTC / XMP)** : utiles pour manipuler les fichiers d'image (sélection, tri...), elles conservent et véhiculent les informations sur la représentation et le document, en particulier celles sur les droits (créateur, notice de copyright, etc.), facilitant ainsi les échanges d'images dans le cadre de partenariats.

L'utilisation de toutes ces conventions ou normes au sein de LIMC-France, au niveau de la structuration de l'information ou par l'emploi de métadonnées, étend ce système d'information à de nouveaux gisements d'information et le fait évoluer en une structure en réseau

- **Partager** : au lieu d'être augmenté de thématiques déjà traitées ailleurs, LIMC-France s'enrichit de nouvelles associations, aussi bien avec des bases archéologiques ou muséographiques (partenariat avec le Musée des Beaux-Arts de Budapest) qu'avec des outils ou des corpus de référence (projet d'outil géographique pour l'archéologie [Laurent AUBRY / ArScAn] ; TGNGetty, etc.).
- **Conserver** : cette démarche permet également d'envisager la mise en place d'un programme de sauvegarde pérenne des données, une information normalisée s'insérant plus aisément dans un entrepôt de données.



Réseau d'information autour de LIMC-France