



**HAL**  
open science

## Du poisson à l'assiette

Anne-Violaine Szabados

► **To cite this version:**

Anne-Violaine Szabados. Du poisson à l'assiette. Doctorat. Séminaire doctoral ArScAn / ED 395 : Les objets de la collection Denon du musée national de la céramique (Sèvres), Université Paris Nanterre, France. 2022, pp.20. hal-03861643

**HAL Id: hal-03861643**

**<https://hal.science/hal-03861643>**

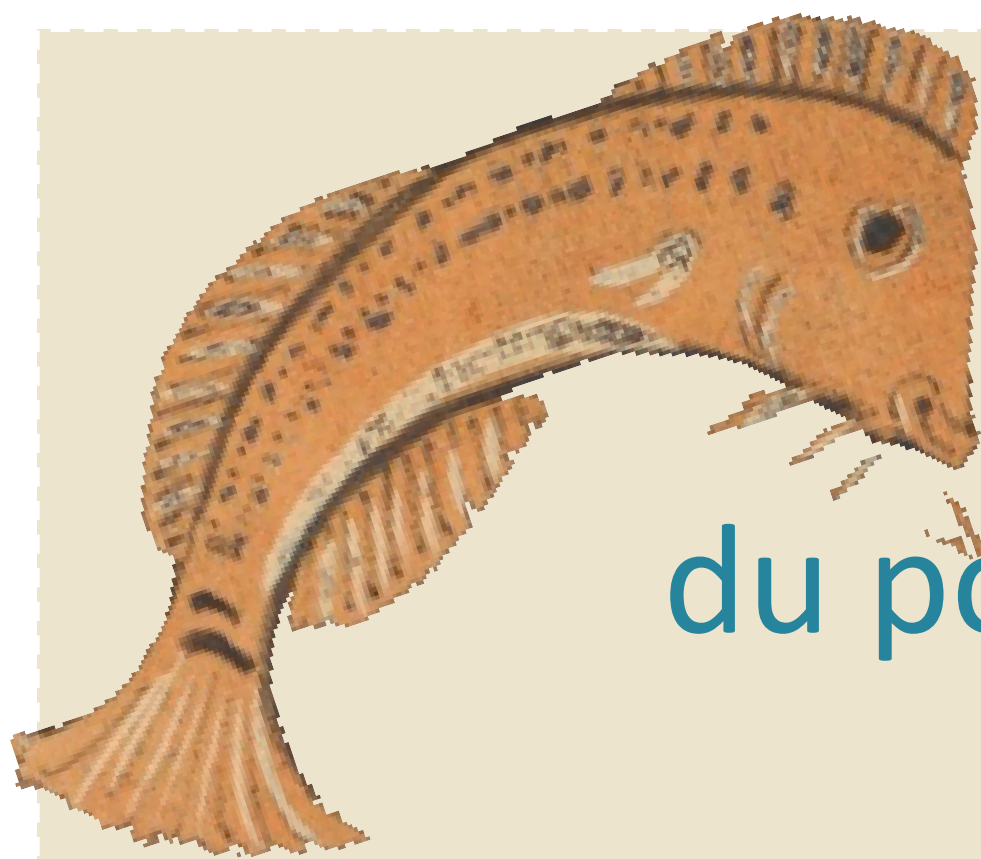
Submitted on 20 Nov 2022

**HAL** is a multi-disciplinary open access archive for the deposit and dissemination of scientific research documents, whether they are published or not. The documents may come from teaching and research institutions in France or abroad, or from public or private research centers.

L'archive ouverte pluridisciplinaire **HAL**, est destinée au dépôt et à la diffusion de documents scientifiques de niveau recherche, publiés ou non, émanant des établissements d'enseignement et de recherche français ou étrangers, des laboratoires publics ou privés.



Distributed under a Creative Commons Attribution - NonCommercial 4.0 International License



# du poisson à l'assiette

Anne-Violaine SZABADOS

CNRS, LIMC

Équipe ESPRI & LIMC, UMR7041 ArScAn

31 mars 2022 : Séminaire doctoral ArScAn / ED395. Nanterre, MSH Mondes. ArScAn salle 211G  
« Les objets de la collection Denon du musée national de la céramique (Sèvres) »

# Sèvres

## MNC 268

Ø : 20,7 cm

Ø pied : 8 cm

H : 6 cm

H. Bord : 2,7 cm

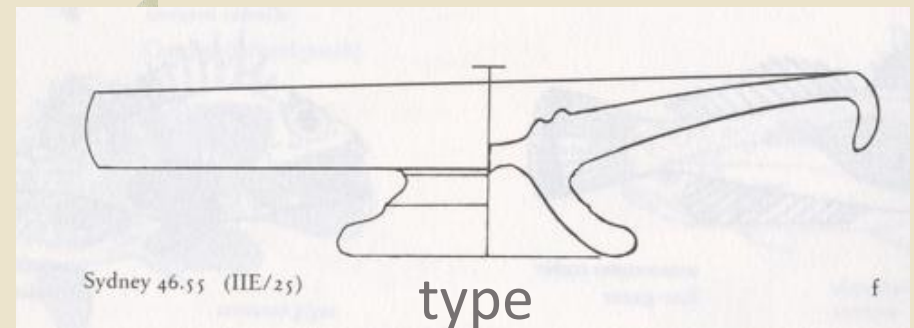
Poids : 574 g



# Sèvres MNC 268



- « vase » en terre cuite
- à figures rouges
- vernis noir
- avec des rehauts peints





Sèvres  
MNC 268

n° d'inv. inscrit 2 fois

Bon état :

- quelques petits éclats
- 1 rayure semi-circulaire sur le dessus
- mais un vernis noir qui s'écaille



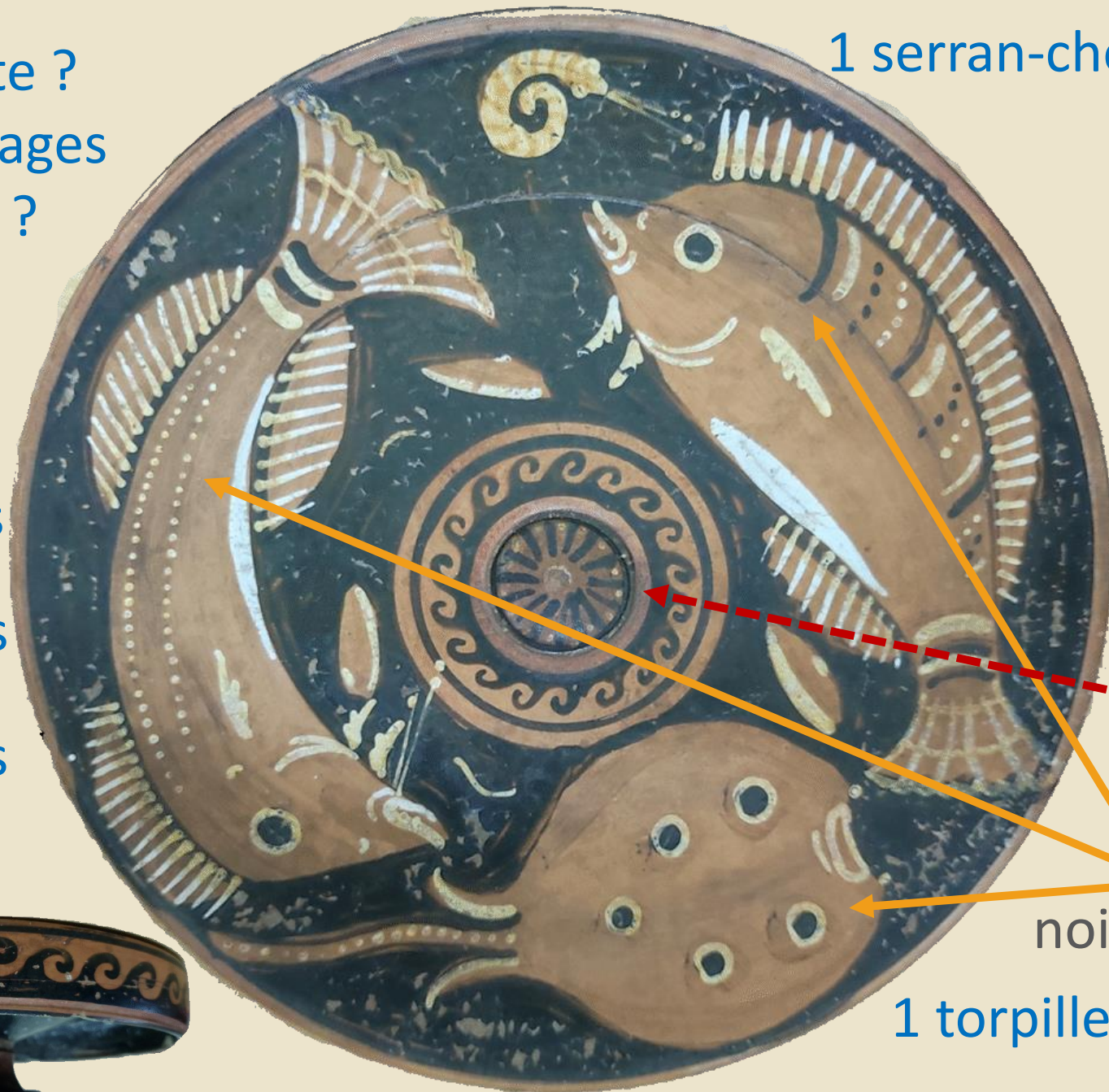


- « coup de pinceau » noirâtre
- Rehauts en blanc, ivoire, orangé, rouge lie-de-vin

1 crevette ?  
3 coquillages  
1 rouget ?

1 serran-chèvre ?

rosette à  
15 rayons  
des lignes  
des lignes  
de poste



rouge

noirâtre

1 torpille



rouget (*Mullus barbatus...*)  
[*Mullidé*]



torpille  
(*Torpedo torpedo*)  
[*Torpédinidé*]



serran-chèvre  
(*Serranus cabrilla*)  
[*Serranidé*]



(*Mullus surmuletus...*)

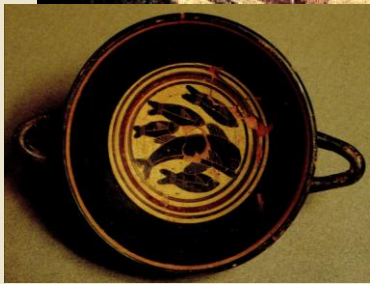
<https://www.monaconatureencyclopedia.com/serranus-cabrilla/?lang=fr>  
<https://www.monaconatureencyclopedia.com/mullus-surmuletus/?lang=fr>  
<https://fishbase.mnhn.fr/photos/thumbnailsummary.php?ID=2062>

« telline » ?

*Donax trunculus* ?  
[*Donacidae*]







Coupe laconienne.  
Boreades Painter,  
580-570 av. J.-C.

Nauplie, Mus. Arch. 20300



Navire de Dionysos  
coupe attique à fig. noires, d'Exékias  
vers 530 av. J.-C.

Munich, Staatl. Antiken slg. 2044

# Typologie : « plat à poisson »

cupule, renforcement



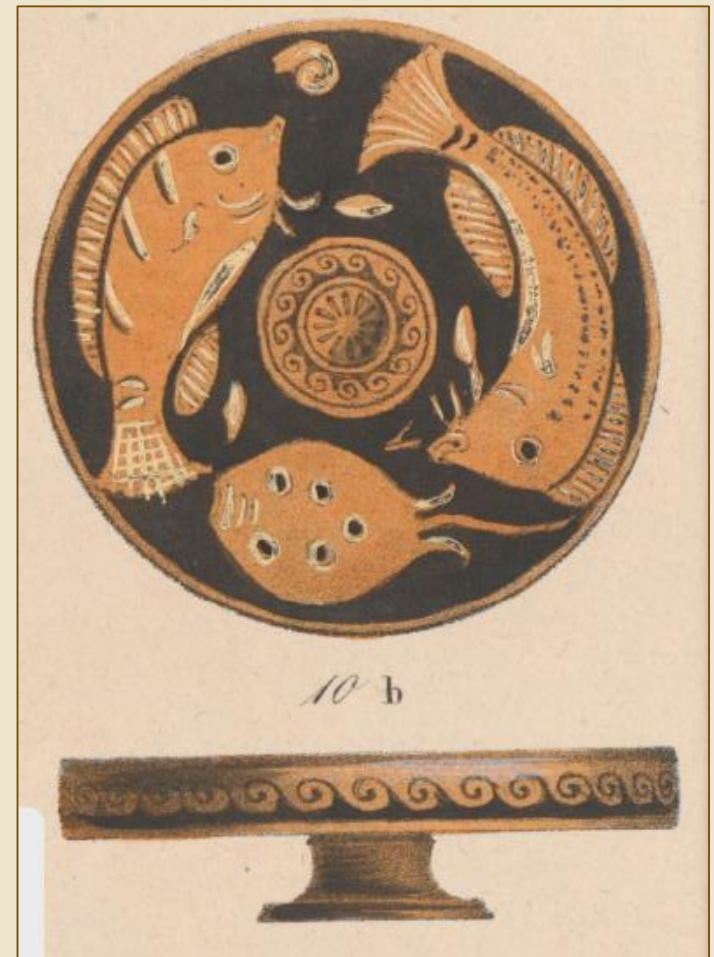
Photo Louise Detrez

- Brongniart / Riocreux : « Plateau rond sans anses, à bord rabattu (pinax) »
- CVA (Massoul, 1934) : « Coupe à pied bas, sans anses »
- Micromusée (Sèvres) : « plat » [Note : « aux poissons »]



Collection privée de Dominique Vivant Denon  
Acquisition : *MNC 1/292 Achat Denon*

de la région *Basilicate* (Lucanie)



218: Plateau rond sans anse, à bord rabattu (*PINAX*); peint. j. reh. de blanc. Des poissons et des mollusques sur la surface du plateau; des postes au centre et sur le pourtour extérieur (M., Pl. XXVIII, fig. 10, a, b). Basilicate. Diam. 0,21<sup>c</sup>.

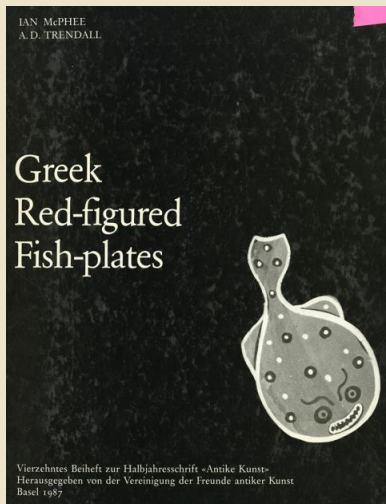
A. Brongniart/ D. Riocreux, *Description méthodique du musée céramique de la Manufacture royale de porcelaine de Sèvres*, 1845, p.115 n°218, pl. 28 (image inversée) → [Gallica](#)

# Plat à poisson apulien, attribué au Peintre de Constantini

IV<sup>e</sup> s. av. J.-C.

...dans un groupe d'ateliers («Tarentin») liés par le style aux ateliers du **Peintre de Darius** et du **Peintre de Baltimore** ... mais incertitude des auteurs qui n'ont vu que la photo du

← *CVA de Sèvres*



Ian McPhee / A. D. Trendall  
*Greek Red-Figured Fish-Plates*  
(Antike Kunst, 1987)



2<sup>e</sup> vase du même groupe :  
marché de l'art de Bâle  
McPhee/ Trendall, *pl.54 c*



Vase éponyme du **P. de Constantini**  
CVA Fiesole, Constantini coll. 2,  
p. 22, pl.26, 5-6 (CVA It. pl. 2586)

# Plat à poisson apulien, attribué au Peintre de Constantini

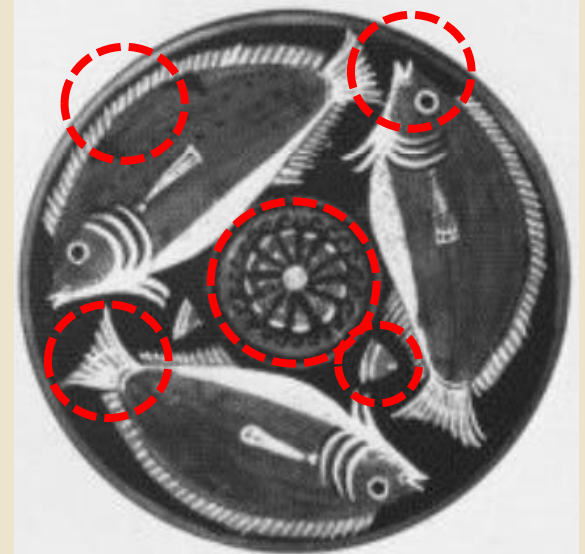
IV<sup>e</sup> s. av. J.-C.

...dans un groupe d'ateliers («Tarentin») liés par le style aux ateliers du **Peintre de Darius** et du **Peintre de Baltimore** ... mais incertitude des auteurs qui n'ont vu que la photo du

← *CVA de Sèvres*



2<sup>e</sup> vase du même groupe :  
marché de l'art de Bâle  
McPhee/ Trendall, pl.54 c



Vase éponyme du P. de Constantini  
CVA Fiesole, Constantini coll. 2,  
p. 22, pl.26, 5-6 (CVA It. pl. 2586)

# Quelques vases italiotes

CAMPANIAN IIA IIC

campanien

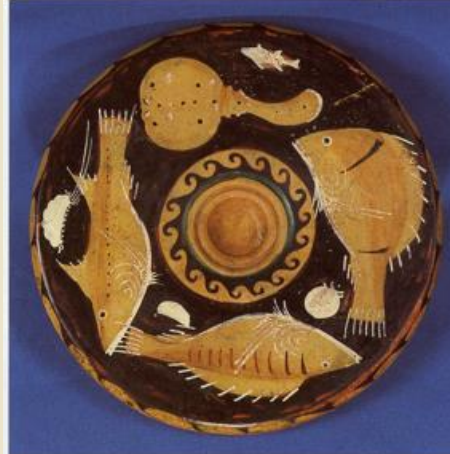


New York, private coll. (IIA/70)

campanien

CAMPANIAN IIE APULIAN

campanien



Sydney 46-55 (IIE/115)

apulien

APULIAN IVB

apulien



Once Geneva Market (IVB/108)

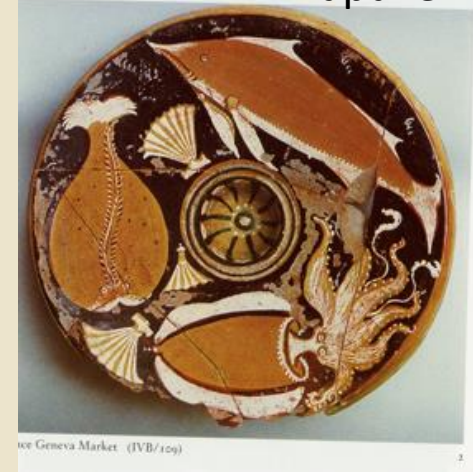
apulien



Los Angeles, Dechter coll. (IIC/152)



Swiss private coll. (IVA/39)



Once Geneva Market (IVB/109)

Environ 850 plats : -> productions sicilienne & Calabre sud (1<sup>er</sup> q. du IV s. av. →) ; campanienne (350-320 av. →), paestane et **apulienne** ([lien tarentin](#) & lien avec Canosa ; avec Ruvo? ; **apulien tardif**). Pas de lucanien.

# Dans le contexte funéraire

Tombe 4/1981 à Bitonto,  
Via Traiana  
inv. 25.338  
Apulien tardif  
P. de Karlsruhe 66/40  
330-320 av. J.-C.

(A. Riccardi, *Gli Antichi  
Peucezi a Bitonto*, 2003)



Palermo 2871/, de la nécropole  
punique de Palermo (1953),  
The Bastis Painter.  
(McPhee/Trendall p.66 n°IB/7)  
Contenu : arêtes de poisson  
2 plats dans ce cas)

## Une production particulière



Saint-Pétersbourg,  
Ermitage B 2392  
(inv.14784)

Plat attique  
Groupe d'Europe

(achat 1908)

H. 3,7 cm

Diam : 38 cm

Diam. Pied 19,2 cm

Diam. Cupule : 7,3

→ 5 plats complets et plus d'une vingtaine de fragments, trouvés en Crimée et Taman: Phanagoria, Kertch (Panticapée), Elteghen (Nymphaion) ...

380-350 av. J.-C. ?





Eros

Europe sur le taureau

Eros

Usage : Elteghen & Bolshaia Bliznitza : repas ou rituel funéraire, peut-être brisés. Kertch : trouvés dans la ville (domestique?)  
(platsattiques à Spina : 2 plats dans la tombe ; à Olynthe : dédicace)



Zeus ?

Néréide

Poséidon

Symbolique funéraire du voyage maritime?



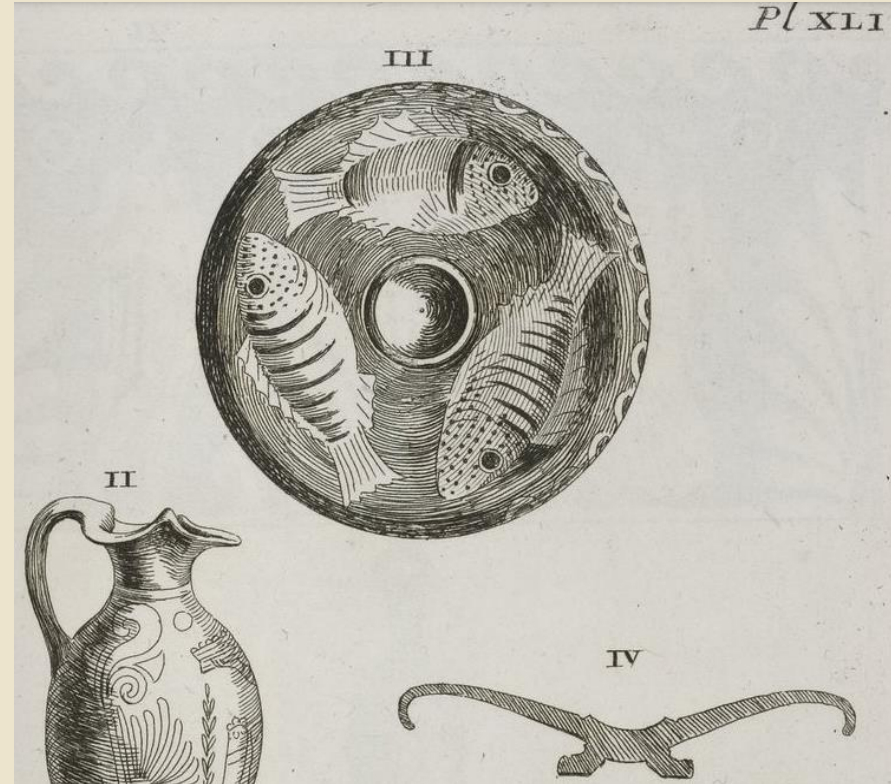
Plat attique. Scorpion-fish Painter

# Caylus ... résumé

N<sup>o</sup>. III. & IV.

Ce Plat qui ne peut avoir été destiné qu'à l'usage domestique, m'a paru mériter quelque considération. En premier lieu, pour sa belle conservation; elle me persuade qu'on a dû trouver ce monument dans quelque tombeau, & qu'il seroit à contenir les vivres qu'une superstition assez générale faisoit enfermer avec les morts. En second lieu, le caractère, le trait & l'arrangement de ces trois dorades, car elles sont reconnoissables, produisent une décoration qui n'est point ordinaire. En troisième lieu, la forme de ce Plat est peu commune, & la Coupe, n<sup>o</sup>. IV. indique la commodité dont il pouvoit être pour le service. Le rebord renversé, donnoit une tenue facile & assurée pour le transporter.

*Diamètre neuf pouces : hauteur au-dessus du plan un pouce dix lignes.*



*Usage domestique*

*des poissons reconnaissables*

*contenant de la nourriture pour les défunts dans les tombes*

*forme commode pour le service, d'une tenue facile*

Caylus, *Recueil d'antiquités égyptiennes, étrusques, grecques et romaines*, t. IV, p. 124, pl.41 (1752-1767)

<https://gallica.bnf.fr/ark:/12148/btv1b86263460/f181> (Plat du Cabinet des médailles 1077)

# « plat à poisson » :

- Ian PcPhee / A. D. Trendall, *Greek Red-Figured Fish-Plates* (suppl. *Antike Kunst*), 1987
- Jean Delorme et Charles Roux, *Guide illustré de la faune aquatique dans l'art grec*, 1987
- N. Kunisch, *Griechische Fischteller. Natur und Bild*, 1989
- Ian PcPhee / A. D. Trendall, « Addenda to Greek Red-Figured Fish-Plates », *Antike Kunst*, 1990, pp. 31-51

## Portrait de famille... LA COLLEZIONE RIZZON ONLINE



Apulien. 310-300 av. J.-C. Matera

<https://magnagrecia.huma-num.fr/s/matera-rizzon/item/4608>