



L'autorégulation environnementale dans une formation pour adultes en France

Marine Roche, Hugues Pentecouteau, Éric Bertrand, Jérôme Eneau, Geneviève Lameul

CREAD, Université Rennes 2, France



Introduction

- ▶ Objectifs xCALE :
 - ▶ xCALE (eXplaining Competency and Autonomy development in Learning Environments)
 - ▶ développer, expérimenter et évaluer un dispositif permettant de proposer des interventions adaptées sur une plateforme de formation en ligne pour soutenir les apprentissages

- ▶ Contexte :
 - ▶ Développement des formations en ligne
 - ▶ Rôle des stratégies d'autorégulation (Azevedo et Cromley, 2004 ; Cosnefroy, 2019 ; Greene, Moos et Azevedo, 2011)

L'autorégulation des apprentissages

- ▶ L'autorégulation – *Self regulated learning* : « *student can be described as self-regulated to the degree that they are metacognitively, motivationally and behaviorally active participants in their own learning process* » (Zimmerman, 1989, p. 329)

Les formes triadiques de l'autorégulation

(Zimmerman, 1989)

4

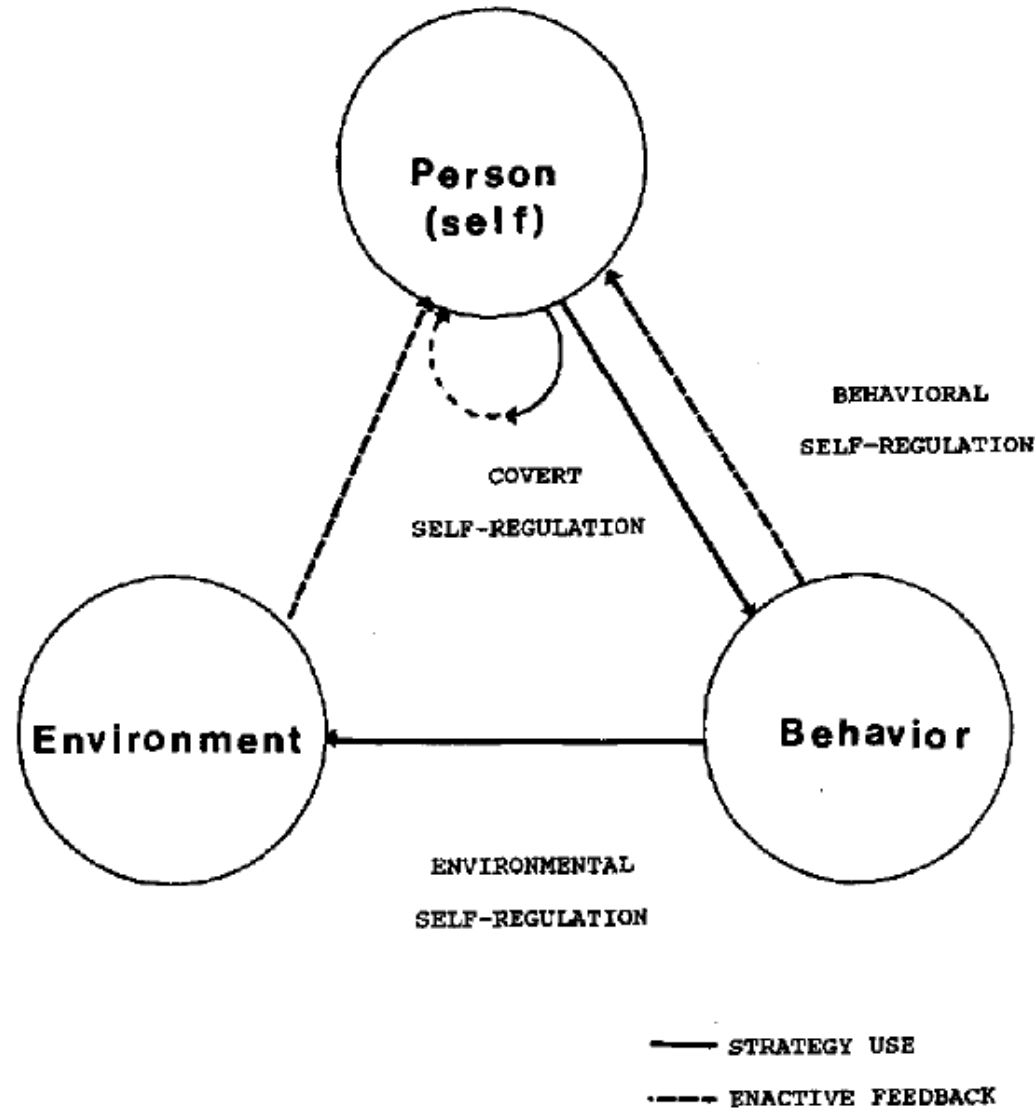


Figure 1. A triadic analysis of self-regulated functioning.

L'autorégulation environnementale

- ▶ « *A student's proactive use of an environmental manipulation strategy (e.g., arranging a quiet study area for completing school work at home) would involve an intervening behavioral sequence of room-altering responses such as eliminating noise, arranging adequate lighting, and arranging a place to write* » (Zimmerman, 1989)
- ▶ Cosnefroy (2011) distingue trois registres de stratégies dans l'autorégulation environnementale :
 - ▶ le contrôle de l'environnement ;
 - ▶ l'accroissement des ressources disponibles ;
 - ▶ la structuration du temps.
- ▶ Cosnefroy (2011) le contrôle de l'environnement permet une double fonction :
 - ▶ l'évitement d'un état négatif ;
 - ▶ l'induction d'un état positif.

Terrain de recherche - Description de la formation

- ▶ Formation pour adultes, insertion professionnelle dans les métiers du numérique
- ▶ Proposée par une association d'éducation populaire en lien avec une école d'ingénieurs
- ▶ 60 stagiaires répartis sur 3 sites dans une région française
- ▶ 13 modules dans la formation autour de l'informatique et du numérique
- ▶ Activités peu scolaires, nombreux travaux en groupe, activités en autonomie avec présence formateur, utilisation de ressources en ligne

Questions de recherche

- ▶ De quelle manière les stagiaires aménagent-ils l'espace ?
- ▶ Comment l'environnement est-il utilisé par les stagiaires ?
- ▶ Quelles sont les stratégies mobilisées par les stagiaires durant la formation pour éviter les distractions et se mettre au travail ?

Méthodologie

- ▶ Observations de séance sur deux sites :
 - ▶ Comprendre le fonctionnement des séances
 - ▶ L'environnement dans lequel se déroulent les séances
 - ▶ Prise de notes dans un carnet de recherche

- ▶ 23 entretiens semi-directifs avec les stagiaires de la formation :
 - ▶ 10 sur le site A et 13 sur le site B, 8 femmes et 15 hommes
 - ▶ Profil, les raisons de leur inscription à la formation, environnement de travail dans la formation, les relations avec les autres stagiaires et formateurs, l'utilisation de la plateforme d'apprentissage
 - ▶ Analyse thématique (Blanchet et Gotman, 2007)

Résultats

Description des espaces de formation

▶ Site A

- ▶ Locaux de l'école d'ingénieurs
- ▶ Accès par badge
- ▶ Présence des étudiants et enseignants chercheurs de l'école d'ingénieurs
- ▶ Une salle unique et accès au Fablab de l'école d'ingénieurs (imprimante 3D, découpeuse laser)
- ▶ Mobiliers scolaires, déplacement des tables (tables avec roulettes)
- ▶ Faible utilisation des équipements de l'école d'ingénieurs (salle informatique en libre accès, cafétéria, bibliothèque, etc.)

▶ Site B

- ▶ Locaux de l'association
- ▶ Accès libre
- ▶ Bâtiment utilisé uniquement par les stagiaires de la formation
- ▶ 3 salles de travail et 2 salles équipées de machine (imprimantes 3D, découpeuse laser)
- ▶ Nombreux mobiliers non scolaires, peu de déplacements des tables, espace cloisonné
- ▶ Utilisation de tous les espaces par les stagiaires, possibilité de faire des groupes selon les niveaux

Résultats

Un aménagement de l'espace contraint et contraignant

- ▶ Des différences dans l'espace réservé pour la formation :
 - ▶ Une contrainte sur le site A : salle petite, proximité avec les autres stagiaires, manque de place
 - ▶ Un luxe sur le site B : nombreuses salles de travail et machines disponibles
- ▶ Des points communs :
 - ▶ Permet une mise au travail (sites A et B)
 - ▶ Peut être une source de conflit (sites A et B)

Résultats

Des demandes et conditions spécifiques

- ▶ Les conditions spécifiques renvoient également à différents éléments et notamment à la prise en compte des besoins :
 - ▶ Utiliser son ordinateur personnel (site A)
 - ▶ Equipements supplémentaires (écran) (site A)
 - ▶ Travail à domicile (télétravail) (sites A et B)

La présence des autres stagiaires : un atout et une contrainte

- ▶ La présence des autres stagiaires dans l'environnement de travail est perçu comme :
 - ▶ Une aide à la mise au travail, ressource (entraide) (sites A et B)
 - ▶ Une difficulté pour la concentration (sites A et B)
- ▶ Différentes stratégies pour protéger sa concentration du bruit :
 - ▶ S'isoler dans une salle (site B)
 - ▶ Utiliser un casque et écouter de la musique (sites A et B)

Discussion conclusion

- ▶ Contrôle de l'environnement renvoie à des aspects physiques et sociaux
- ▶ Diversité des stratégies double fonction (Cosnefroy, 2011)
 - ▶ Espace de formation
 - ▶ Besoins spécifiques des stagiaires
 - ▶ Pédagogie
 - ▶ Formateurs
 - ▶ Nature des activités
- ▶ Adaptation à l'espace de travail, rôle actif de l'apprenant (Zimmerman, 1989)
- ▶ L'autorégulation environnementale renvoie à une adaptation des stratégies à l'espace de la formation

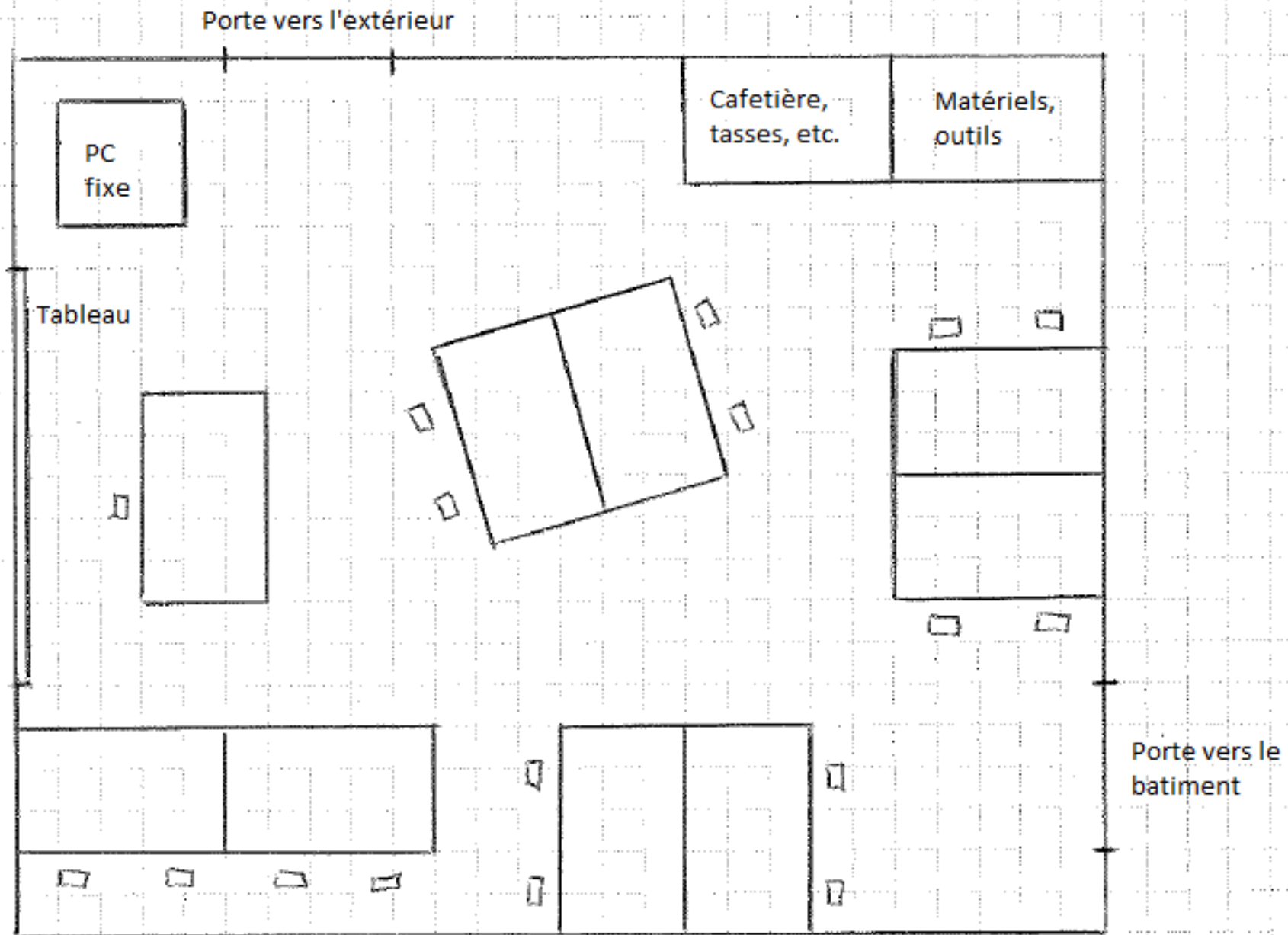
Merci de votre attention

Bibliographie

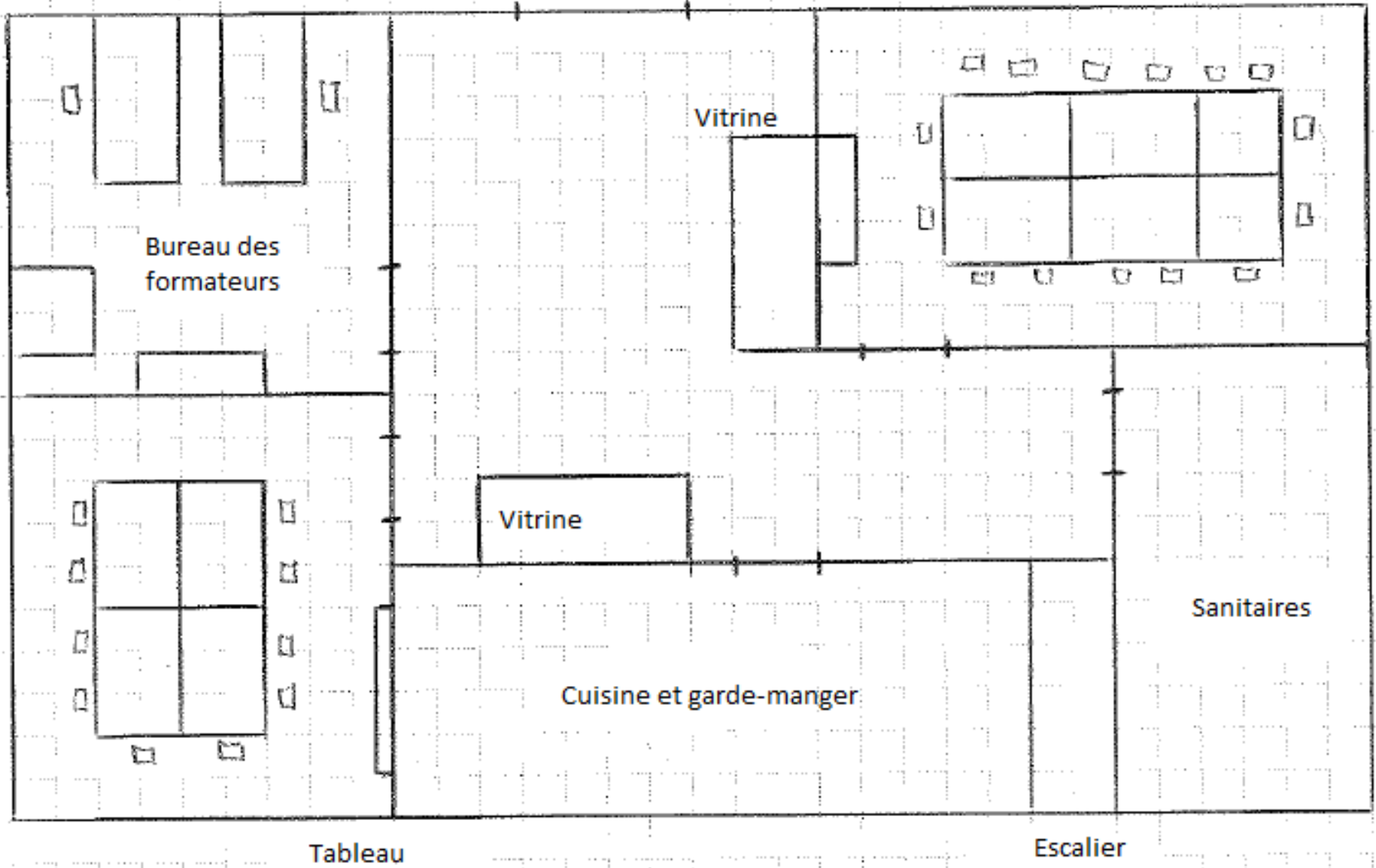
- ▶ Barnard, L., Lan, W. Y., To, Y. M., Paton, V. O., et Lai, S. L. (2009). Measuring self-regulation in online and blended learning environments. *The internet and higher education*, 12(1), 1-6.
- ▶ Cosnefroy, L. (2011). *L'apprentissage autorégulé : entre cognition et motivation*. Presses universitaires de Grenoble.
- ▶ Fenouillet, F. et Déro, M. (2006). Le e-learning est-il efficace ? Une analyse de la littérature anglo-saxonne. *Savoirs*, 3, 88-101.
- ▶ Garcia, R., Falkner, K. et Vivian, R. (2018). Systematic literature review: Self-Regulated Learning strategies using e-learning tools for Computer Science. *Computers & Education*, 123, 150-163.
- ▶ Glikman, V. (2002). *Des cours par correspondance au « e-learning »*. Presses universitaires de France.
- ▶ Greene, J., Moos, D. et Azevedo, R. (2011). Self-regulation of learning with computer-based learning environments. *New directions for teaching and learning*, 126, 107-115. <https://doi.org/10.1002/tl>
- ▶ Jézégou, A. (2010). Se former à distance : regard sur les stratégies d'autorégulation environnementale d'étudiants adultes. *Savoirs*, 3, 79-99.
- ▶ Kizilcec, R. F., Pérez-Sanagustín, M. et Maldonado, J. J. (2017). Self-regulated learning strategies predict learner behavior and goal attainment in Massive Open Online Courses. *Computers & education*, 104, 18-33.
- ▶ Panadero, E. (2017). A review of self-regulated learning: Six models and four directions for research. *Frontiers in psychology*, 8. <https://doi.org/10.3389/fpsyg.2017.00422>
- ▶ Zimmerman, B. J. (2013). From cognitive modeling to self-regulation: A social cognitive career path. *Educational psychologist*, 48(3), 135-147.
- ▶ Zimmerman, B. J. (1989). A social cognitive view of self-regulated academic learning. *Journal of educational psychology*, 81(3), 329.

Annexes

Site A



Site B
Rez-de-chaussée



Site B
1^{er} étage

