



HAL
open science

Собаки в погребальном обряде самбийско-натангийской культуры эпохи Великого переселения народов и раннего средневековья и войны-оборотни

Michel M Kazanski, Anna Mastykova

► **To cite this version:**

Michel M Kazanski, Anna Mastykova. Собаки в погребальном обряде самбийско-натангийской культуры эпохи Великого переселения народов и раннего средневековья и войны-оборотни. *Stratum plus. Archaeology and Cultural Anthropology*, 2022, *Beyond the Middle Ages*, 5, pp.15 - 30. <10.55086/sp2251530>. <hal-03839008>

HAL Id: hal-03839008

<https://hal.science/hal-03839008>

Submitted on 4 Nov 2022

HAL is a multi-disciplinary open access archive for the deposit and dissemination of scientific research documents, whether they are published or not. The documents may come from teaching and research institutions in France or abroad, or from public or private research centers.

L'archive ouverte pluridisciplinaire HAL, est destinée au dépôt et à la diffusion de documents scientifiques de niveau recherche, publiés ou non, émanant des établissements d'enseignement et de recherche français ou étrangers, des laboratoires publics ou privés.

ПО ТУ СТОРОНУ СРЕДНЕВЕКОВЬЯ

Возможна ли археология сверхъестественного?
Религиозные представления кочевников Южного Урала
Святынища на Старорязанском городище
Языческие божки Великого Новгорода
О сакральности казни в Золотой Орде
Воины-оборотни в самбийско-натангийской культуре
Магические практики в татарском войске

Ответственный редактор — Роман А. Рабинович

М. М. Казанский, А. В. Мастыкова

Собаки в погребальном обряде самбийско-натангийской культуры эпохи Великого переселения народов и раннего средневековья и воины-оборотни

Keywords: Sambian-Natangian culture, burials with dogs, military rituals

Cuvinte cheie: cultura Sambian-Natangiană, înmormântări cu câini, rituri oștenești

Ключевые слова: самбийско-натангийская культура, погребения с собаками, воинские ритуалы

M. M. Kazanski, A. V. Mastykova

Dogs in the Burial Rite of the Sambian-Natangian Culture of the Great Migration Period and the Early Middle Ages and Warriors-Werewolves

Two "military" burials of the Sambian-Natangian culture are considered — Dollkeim-Kovrovo No. 269 and Kleinheide-Guryevsk No. 21 of the Great Migration Period, where there are burials of dogs. Burials with dogs in the early Middle Ages were widespread in the Germanic area, but extremely rarely found among the Balts. Apparently in Sambia, their appearance is associated with the influence of the funerary customs of the Germans, most likely from Central Europe. It is possible that these customs reflect military rituals associated with warriors-werewolves (wolves/dogs).

M. M. Kazanski, A. V. Mastykova

Câinii în ritul funerar al culturii Sambian-Natangiene din epoca Marii migrații a popoarelor și medievală timpurie și oștenii-vârcolaci

Sunt discutate două morminte de „oșteni” ale culturii Sambian-Natangiene — Dollkeim-Kovrovo nr. 269 și Kleinheide-Guryevsk nr. 21 din epoca Marii migrații a popoarelor, unde sunt prezente înmormântări de câini. Mormintele cu câini în evul mediu timpuriu sunt larg răspândite în zona de locuire a germanicilor, dar sunt foarte rar întâlnite la baltici. Probabil, apariția lor în Sambia este legată de influența riturilor funerare ale germanicilor, mai degrabă din Europa Centrală. Nu este exclus că aceste obiceiuri reflectă riturile oștenești legate de oștenii-vârcolaci — lupi/câini.

M. M. Казанский, А. В. Мастыкова

Собаки в погребальном обряде самбийско-натангийской культуры эпохи Великого переселения народов и раннего средневековья и воины-оборотни

Рассматриваются два «воинских» погребения самбийско-натангийской культуры — Доллькайм-Коврово №269 и Кляйнхайде-Гурьевск №21 эпохи Великого переселения народов, где присутствуют захоронения собак. Погребения с собаками в раннем средневековье широко распространены в зоне расселения германцев, но крайне редко встречаются у балтов. Видимо в Самбии их появление связано с влиянием погребальных обычаев германцев, скорее всего из Центральной Европы. Не исключено, что эти обычаи отражают воинские ритуалы, связанные с воинами-оборотнями — волками/псами.

The article was elaborated under the Research Program of the IA RAS, project "Preservation of archaeological heritage: methodological aspects and field research in 2010—2020" (no. NIOKTR 122011200265-6) ■ Studiul este pregătit în cadrul executării temei LCȘ a IA al AȘR „Conservarea moștenirii arheologice: aspectele metodice și materialele cercetărilor de teren din anii 2010—2020” (nr. NIOKTR 122011200265-6) ■ Статья подготовлена в рамках выполнения темы НИР ИА РАН «Сохранение археологического наследия: методические аспекты и материалы полевых исследований 2010—2020 гг.» (№ НИОКТР 122011200265-6).

© *Stratum plus*. Археология и культурная антропология.

© М. М. Казанский, А. В. Мастыкова, 2022.

Захоронения с собаками в некрополях самбийско-натангйской культуры (Доллькайм-Коврово), соотносимой с эстиями письменных источников, в эпоху Великого переселения народов и меровингского времени встречаются крайне редко. Всего нам известны два введенных в научный оборот погребения, оба датируются в рамках V — начала VI в. Исследователи связывают эти погребения либо с влиянием скандинавских престижных погребальных обрядов (Скворцов 2016: 151), либо с распространением древнегерманского культа Водана и с реминисценциями кельтских традиций, засвидетельствованных в южной части Балтийского региона у населения пшеворской культуры римского времени, в частности, в нидзицкой группе на юго-западной периферии Мазурского Поозерья (Кулаков 2007: 16). Наша задача — рассмотреть самбийско-натангйские находки на общем фоне погребений с собаками в Европе в эпоху Великого переселения народов и начала средневековья, попытаться понять социальный смысл этого обряда и определить возможный источник его заимствования.

Захоронения с собаками на могильниках самбийско- натангйской культуры

Одно погребение, №269, было найдено на могильнике Доллькайм (Dollkeim)-Коврово (рис. 1). Остатки кремации, вместе с фрагментами керамики, интерпретированными как остатки урны, находились в грунтовой яме, а сверху кремации находился скелет собаки. Из погребения происходят копье и два ременных наконечника, лежавшие около скелета собаки. Последнее обстоятельство позволило автору находки даже утверждать, что наконечники происходят как раз от ремешка, которым был удушен пес (Кулаков 2007: 15, 16, рис. 47, 48). Один из наконечников, сделанный из пластины, с двумя продольными фасетками, выделенной площадкой для заклепки и прорезью для крепления ремня (рис. 1: 2), несомненно датируется периодом D, согласно хронологии европейского Барбарикума, скорее всего его фазой D2, т. е. 380/400—440/450 гг. Он принадлежит типу, широко распространенному от Урала до Британских островов, при том что основная концентрация находок таких наконечников приходится на южную часть Восточной Европы и на Среднедунайский регион (Kazanski, Akhmedov 2007: 255, fig. 1: 5; 6: 1—5). Из находок, территориально наиболее близ-

ких Юго-Восточной Прибалтике, надо назвать наконечники из могильников вельбаркской культуры Гродек (Gródek) на Западном Буге (Kokowski 1993: гус. 23: d) и Ясёнова Долина (Jasionowa Dolina), впрочем, последний не имеет заостренного конца (Madyda-Legutko 2011: 91—97, Tabl. XLIII: 9).

Второе погребение, №21, из могильника Кляйнхайде (Kleinheide)-Гурьевск, опубликовано лишь частично (рис. 2). Это коллективное захоронение — безурновые кремации в деревянном ящике под каменной кладкой — содержавшее кальцинированные останки не менее трех человек и собаки. В погребении обнаружено пять лепных сосудов, два боевых ножа-скрамасакса, пять местных «крестообразных» фибул типа Скворцов Па (Скворцов 2010: 44—47) (рис. 2: 2), золотой тордированный «статусный» браслет (рис. 2: 3). По мнению К. Н. Скворцова, исследовавшего данный памятник, материал относится к началу VI в., т. е. к периоду E1 западнобалтской хронологии (приблизительно 450—520-е гг.) (Скворцов 2016: 151)¹.

Захоронения с собаками в эпоху переселения народов в Европе

Погребения с собаками у балтов для изучаемого здесь периода являются крайне экзотическими. Они отсутствуют на могильниках соседних западнобалтских культур/групп — таких, как богачевская, ольштынская, эльблонгская и пр.² У восточных балтов жертвоприношения собак в реках и озерах по этнографическим и фольклорным материалам зафиксированы в литовских обрядах (Vaitkevičius 2004: 38). Но захоронения с собаками на территории Литвы для V—VI вв. пока не найдены, они появляются в небольшом количестве позже, в эпоху викингов³ и су-

¹ По мнению исследователей, это захоронение в своем погребальном обряде отражает какие-то скандинавские импульсы. В. И. Кулаков полагает, что очертания каменной кладки в этом погребении имитируют форму судна (Kulakov 2000: 267). Впрочем, судя по материалам раскопок, в данном случае речь идет о кладке овальной формы, не ладьевидной, подобной тем, что мы лично могли наблюдать в Южной Швеции. Пользуемся случаем поблагодарить К. Н. Скворцова за любезно предоставленную возможность ознакомиться с рукописью его монографии об этом памятнике, подготавливаемой к печати.

² Благодарим Анну Битнер-Врублевску за любезную консультацию.

³ Пользуемся случаем поблагодарить Аудроне Блюене за эту информацию.

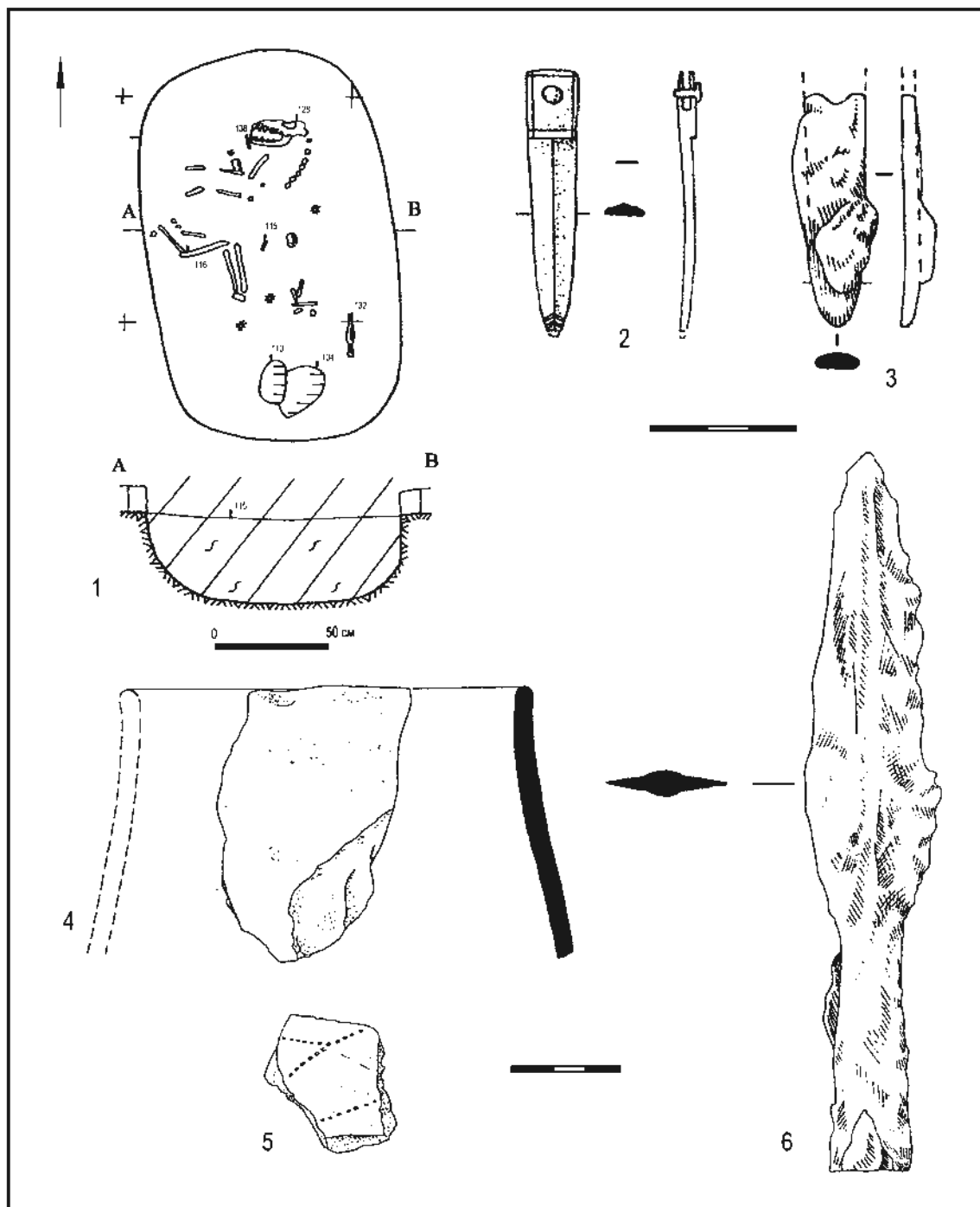


Рис. 1. Погребение 269 могильника Доллякйм-Коврово (по Кулаков 2007: рис. 47, 48).

Fig. 1. Burial 269 of the Dollkeim-Kovrovo burial ground (after Кулаков 2007: fig. 47, 48).

ществуют до конца средневековья — литовский князь Кейстут, сын Гедемина, в 1382 г. был кремирован вместе с конями, птицами, собаками (Гимбутас 2004: 192). В последнем случае очевиден явно «статусный» характер жертвоприношений животных и птиц. Еще дальше, в лесной зоне Восточной Европы погребения с собаками зафиксированы в куль-

туре псковских длинных курганов, в могильниках Лезги, курган 12, погр. 4; Шихино, курган 1 и курган 25, погр. 1 (Михайлова 2018: 177, 178).

У славян пражской культуры на территории Центральной Европы нет захоронений с собаками, и вообще кости животных в славянских погребениях V—VII вв. встре-

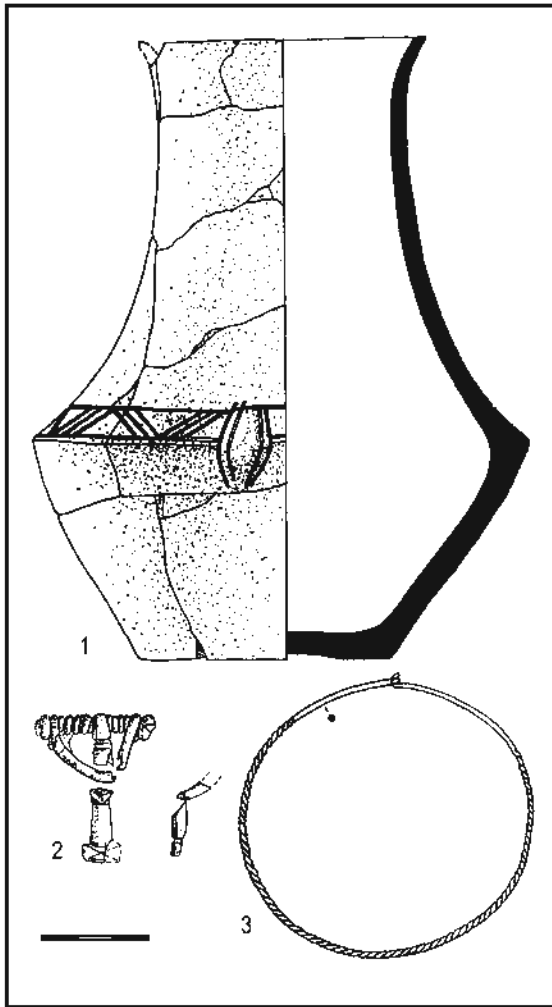


Рис. 2. Некоторые вещи из погребения 21 могильника Кляйнхайде-Гурьевск (по Kulakov 2000: fig. 3).

Fig. 2. Some things from burial 21 of the Kleinheide-Guryevsk burial ground (after Kulakov 2000: fig. 3).

чаются редко⁴. Для эпохи переселения народов и раннего средневековья погребения с собаками лучше известны у германцев, где они уже стали предметом специального изучения (Prummel 1992). Здесь останки собак встречены как в кремациях, так и в ингумациях. Для V—VIII вв. на континенте и

⁴ Благодарим Дагмару Елинкову за подробную консультацию. Из указанных ею находок отметим погребение пражского типа (№2) с костями лошади на могильнике Паусниц (Pausnitz) (Brachmann 1983: 59, № 15). Как известно, захоронения с конями очень хорошо представлены в балтских культурах раннего средневековья. Привлекают внимание и славянские захоронения №7, 8, 9 баварского могильника Гросспрюффенинг (Großprüfening) с когтями медведя (Losert 2011: 488). Находки когтей медведя могут иметь отношение к теме воинов — оборотней/берсерков, о которых речь пойдет далее.

на Британских островах на 1992 г. было учтено 55 могильников (всего 86 погребений), затем, в каролингское время, этот обряд исчезает. В Северной Европе (Фенноскандия) для того же периода отмечено 17 могильников и соответственно 57 погребений, здесь захоронения с собаками совершаются и позднее, в эпоху викингов (Prummel 1992: 133—136; см. также Öhman 1983). При этом на континенте и в Англии, за некоторыми исключениями такими как Плотиште (Plotiště nad Labem) на территории Чехии, погр. 1296 — кремация трех женщин с ингумацией собаки (Prummel 1992: №46) или Иллингтон (Illington) в Англии — детская кремация с собакой (Prummel 1992: №55), в изученной выборке доминируют ингумации. Зато в Северной Европе для довикинговского времени преобладают кремации, сопровождавшиеся захоронениями псов. Так для эпохи переселения народов на 1992 г. все 7 учтенных погребений с собаками находятся в Средней Швеции и представляют собой трупосожжения. Впрочем, к их числу В. Прюммель отнесла и явно более поздние памятники. Это большой уппландский курган «Ottarshögen» (Prummel 1992: 184, №91), который относится ко времени не ранее второй половины — конца VI в., т. е. к последующей вендельской эпохе, поскольку из него происходит поясная гарнитура позднего VI в. (Straume 1987: 112, 113; Казанский 2010: 38). Вендельским временем, точнее второй половиной VI в., датируется и Западный большой курган Старой Упсалы (Västhögen, Gamla Upsala) (Ljungkvist 2008: 272—275), также отнесенный в сводке 1992 г. к эпохе переселения народов (Prummel 1992: 187, №86). К раннему вендельскому периоду могут принадлежать и кремации могильника Варби (Vårby-Vårberg) (Prummel 1992: 179, №81). Таким образом, из списка находок 1992 г. в Средней Швеции к эпохе переселения народов может принадлежать лишь погребение с собакой из могильника Уппгерден (Uppgården) в Уппланде. Впрочем, контекст и этой находки остается неизвестным, речь, скорее, идет об общей дате могильника (Prummel 1992: 185, №95). В вендельскую эпоху, т. е. с середины VI в., помимо кремаций появляются и ингумации, сопровождавшиеся захоронениями псов, хотя кремации в этом типе захоронений по-прежнему преобладают (Prummel 1992: 134, 135, Tabl. 1).

Больше всего на 1992 г. погребений с собаками V—VIII вв. на континенте было отмечено у тюрингов (17 памятников), саксов (10 памятников) и в меровингской зоне (10 памятников). В Скандинавии погребений с соба-

№5. 2022

ками довикинградской эпохи больше всего найдено в Швеции (Prummel 1992: 137, Tabl. 2). Ингумации и кремации собак, насколько можно установить по костным останкам, «полные» (то есть целой особи), отдельных могил псов мало, как, например, в некрополе Прага-Зличин (Praha-Zličín) (Nohálová, Vávra, Kuchařík 2016: 74—79, 83, 84). Надо упомянуть изолированное погребение волка на баварском некрополе VI—VIII вв. Кляйнлангхайм (Kleinlangheim), пока единственное в раннесредневековой Европе (Prummel 1992: 155, 156). Как известно, в индоевропейской мифологии волк обычно ассоциируется с собакой (см. ниже). Чаще всего собаки захоронены по одной особи и обычно сопровождают одного погребенного, хотя, как мы уже убедились, имеются и исключения (Кляйнхайде-Гурьевск, Плотиште и др.). Отмеченное в Самбии сочетание — останки человека и собаки в одной могиле, очень широко распространено в раннем средневековье, особенно в меровингской зоне (франки и аламанны) (см.: Dierkens, Le Vec, Périn 2008: 283—285; Putelat 2013: 426, 427, tabl. 5), у англо-саксов, на территории Швеции и Финляндии (Prummel 1992: 137, Tabl. 4).

Итак, псы сопровождают мужские, женские и детские погребения, такие как Плейдельсхайм (Pleidelsheim) в Южной Германии, погр. 198 — ингумация девочки с собакой (Koch 2001: 157). Однако чаще всего захоронения собак связаны с мужскими захоронениями, особенно в Фенноскандии (Prummel 1992: 137, 141). При этом мужские погребения часто содержат оружие, в том числе престижное, такое как мечи, как например в дунайских захоронениях (см. ниже).

Для V — раннего VI в. погребения с собаками на континенте концентрируются между Средней Эльбой и Везером, т.е. преимущественно в тюрингской зоне (Koch 2001: 157), есть они и между Верхней Эльбой и Дунаем, на территории экспансии и расселения лангобардов. Ряд лангобардских погребений с собаками конца V — середины VI в. в дунайском регионе опубликован после 1992 г., т.е. после выхода обобщающей публикации В. Прюммель. Это, например, могилы в Хедькё (Hegykö-Mező utca) погр. 70 (Bóna, Horváth 2009: 52, 53, Abb. 27) и погр. 262 в Менфёчанак (Ménfocsanak) (Bartosiewicz 2015: 251, fig. 3) на территории Венгрии; Боротице (Borotice), курган 11, погр. 1 в Моравии (Stuchlík 2011: 86, 108, Abb. 14); Лужице (Lužice), погр. 9, 25, 65, 96 также в Моравии (Klanica, Klanicova 2011: 231—233, 239, 240, 266, 289 290, Abb. 5, 11, 41), и наконец, погребение в Конобржи (Konobříž), в Чехии, к сожалению, не учтенное в сводке В. Прюммель (Svoboda 1965: 249, 250). Западнее, в меровингской зоне, наиболее ранние захоронения с собаками известны на Рейне, в некрополях Иттенхайм (Ittenheim) и Нидернэ (Niedernai) (Putelat 2013: tabl. 5). В Скандинавии для эпохи переселения народов погребения с собаками пока засвидетельствованы, как уже говорилось, только в Средней Швеции (Prummel 1992: 137, fig. 1, 6), при этом их дата требует уточнения (рис. 3).

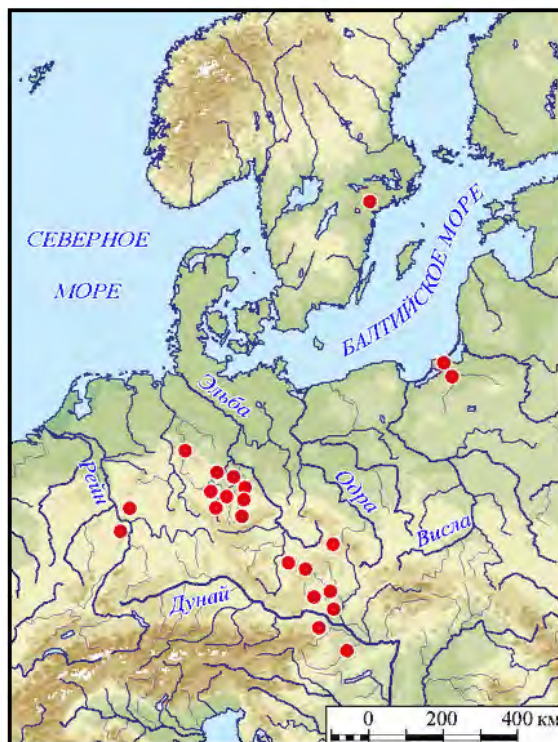


Рис. 3. Распространение погребений с собаками в V — первой половине VI в. (по Prummel 1992: fig. 1, 6, с модификациями).

Fig. 3. Distribution of burials with dogs in the 5th — first half of the 6th centuries (after Prummel 1992: fig. 16, with modifications).

бение в Конобржи (Konobříž), в Чехии, к сожалению, не учтенное в сводке В. Прюммель (Svoboda 1965: 249, 250). Западнее, в меровингской зоне, наиболее ранние захоронения с собаками известны на Рейне, в некрополях Иттенхайм (Ittenheim) и Нидернэ (Niedernai) (Putelat 2013: tabl. 5). В Скандинавии для эпохи переселения народов погребения с собаками пока засвидетельствованы, как уже говорилось, только в Средней Швеции (Prummel 1992: 137, fig. 1, 6), при этом их дата требует уточнения (рис. 3).

В предшествующее время изолированные захоронения собак встречаются на территории Польши и Среднего Дуная на памятниках римского периода (из сравнительно недавних публикаций: Daróczy-Szabó, Bartosiewicz 2018). Они обычно интерпретируются как закладные жертвы или как символические захоронения «сторожей» (Gräslund 2004: 170; Nohálová, Vávra, Kuchařík 2016: 83, 84). Известны такие захоронения и на античных поселениях, и в культовых комплексах Северного Причерноморья (см., например: Журавлев, Саблин, Строков 2020), но они вряд ли связаны с захоронениями собак эпохи Великого пе-

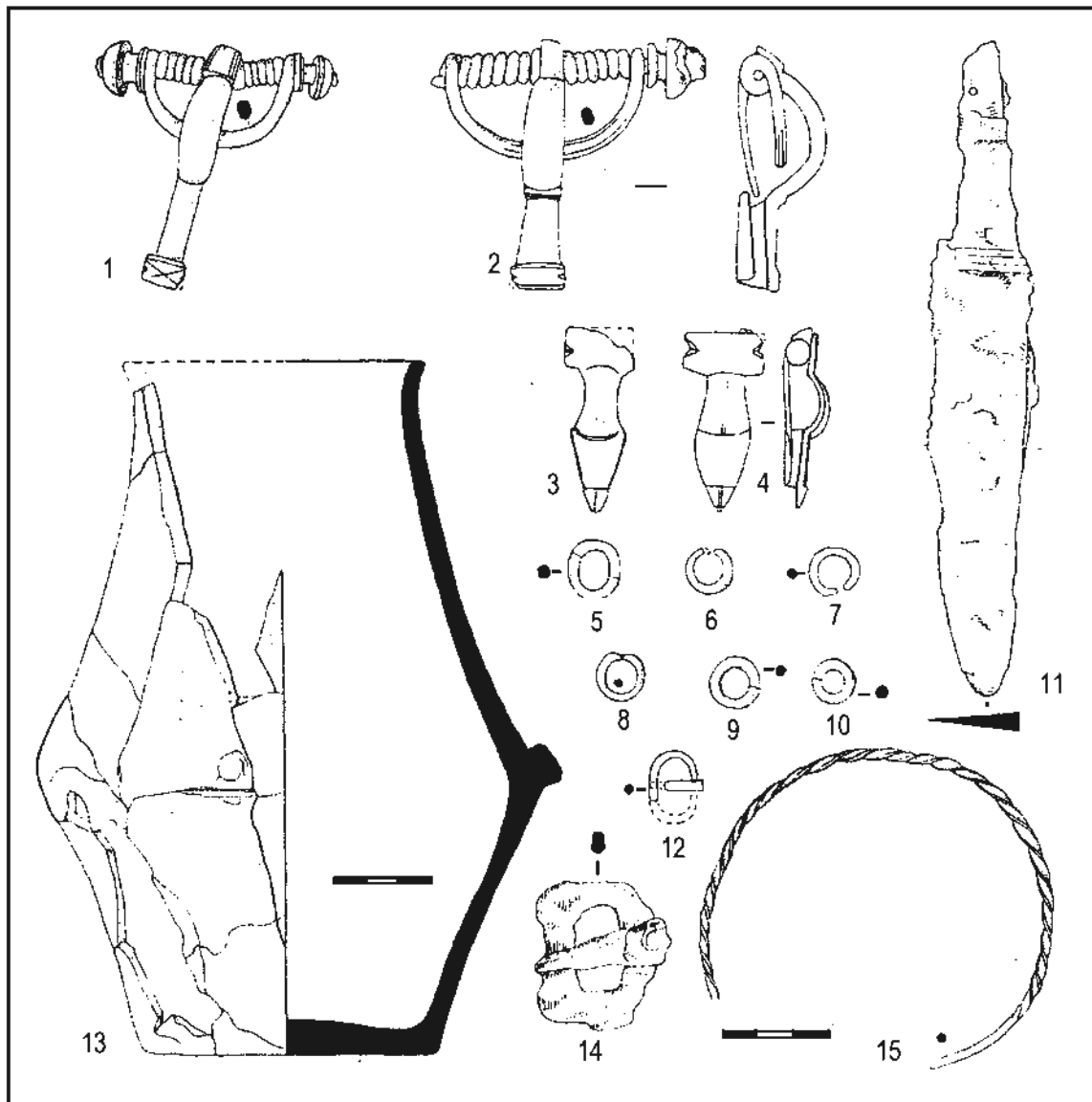


Рис. 4. Вещи из погребения 280 могильника Доллякайм-Коврово (по Кулаков 2007: рис. 70).

Fig. 4. Hang their burials 280 from the Dollkeim-Kovrovo burial ground (after Кулаков 2007: fig. 70).

реселения народов. Наконец, погребения с собаками, в том числе детские, имеются и в римской Галлии (Lepetz 1993: 39, 40).

Исследователями самбийско-натангйской культуры поставлен вопрос — отражают ли упомянутые здесь погребения с собаками какие-то внешние связи эстиев, прежде всего со Скандинавией? На первый взгляд такое предположение кажется обоснованным. Ведь именно в Скандинавии в довикингское время среди погребений с собаками доминируют кремации, как и в Самбии, в то время как на континенте это преимущественно ингумации (см. выше). Впрочем, два обстоятельства не позволяют присоединиться к мнению калининградских коллег. Во-первых, для V — первой половины VI в. по-

гребения с собаками для Скандинавии еще более экзотичны (рис. 3), чем для территории самбийско-натангйской культуры — речь по сути идет об одном погребении с неясным контекстом, остальные находки принадлежат к вендельскому времени и позднее (см. выше). Во-вторых, все без исключения скандинавские кремации с собаками эпохи переселения народов и раннего вендельского времени сосредоточены, как уже говорилось, в Средней Швеции (Prummel 1992: fig. 6), то есть в той части Скандинавии, с которой у эстиев было в это время очень мало контактов, если судить по археологическим данным. Действительно, карты распространения западнобалтских фибул и ременных гарнитур, надежно фиксирующие внешние

связи эстиев, показывают, что контакты Самбии со Скандинавией осуществлялись прежде всего с островами Балтийского моря — Эландом, Готландом и Борнхольмом (Witner-Wróblewska 2001: fig. 3, 6, 7, 11, 12, 15, 16, 28, 30), где погребения с собаками для эпохи переселения народов не выявлены. Впрочем, в Средней Швеции была найдена формочка для отливки арбалетных фибул типа Даумен-Тумяны, что свидетельствует о реальности контактов эстиев и с этим регионом (Witner-Wróblewska 2001: fig. 17).

Второй регион заметной концентрации погребений с собаками находится на континенте, в тюрингско-лангобардской зоне, между Верхней Эльбой и Дунаем (рис. 3). Правда свидетельств заимствований из этой зоны у эстиев в V — раннем VI в. также немного. Можно назвать, пожалуй, лишь пару фибул эльбско-германской-тюрингской традиции из погребения 280 могильника Доллькайм-Коврово (Hilberg 2009: 276, Taf. 14: 104) (рис. 4: 3, 4), её прототипы датируются фазой 3 среднегерманской хронологии, т.е. временем около 470/480—530 гг. (Hansen 2004: Abb. 136: BFZange2). Стоит также вспомнить параллели между удилами из привилегированных захоронений: погр. №1 могильника Варникам (Warnikam)-Первомайское в Нотангии (рис. 5: 1) и Гроссорнер (Grossörner) погр. 19 в Тюрингии (рис. 5: 2). Эта форма удила, известная также в гепидском «княжеском» погребении 2 трансильванского могильника Апахида (Apahida) (рис. 5: 3), видимо характерна для элитной воинской культуры поздней фазы Великого переселения народов. Возможно по той же схеме распространялись в Европе и некоторые престижные обряды, вроде захоронения псов?

Возможные интерпретации помещения собак в погребения

Исследователями уже предложены различные, дополняющие друг друга объяснения появления псов в погребениях эпохи переселения народов. Одно из наиболее очевидных — присутствие собаки в захоронении имеет отношение к социальному статусу погребенного. Показательно, что у германцев захоронения собак более всего распространены в тех же регионах, что и захоронения коней, в частности в тюрингской и лангобардской зонах, видимо эти обряды как-то связаны (Prummel 1992: 148). Наиболее распространенной является гипотеза, что собаки в погребениях — охотничьи, но есть мнение, что это боевые псы (по ана-

логии с захоронениями боевых коней вместе с всадником), или же что это псы-волкодавы, те и другие в погребальном обряде являются символом престижа и власти (Prummel 1992: 153—155; Gräslund 2004: 167, там же библиография). Особенно это хорошо видно в античной традиции, где, судя по литературным источникам, погребения социально значимых персонажей сопровождалось захоронениями собак (Журавлев, Саблин, Строков 2020: 107).

В целом такую гипотезу подтверждает и погребальный контекст некоторых находок. Напомним, что погребение 21 в могильнике Кляйнхайде-Гурьевск содержало золотой тордированный браслет (рис. 2: 3), а погребение 19 в уже упоминавшемся тюрингском могильнике Гроссорнер сопровождалось «королевским» браслетом из массивного золота (*L'Or des princes barbares* 2000: N° 34,1; о браслетах см.: Вернер 2013). В дунайском регионе захоронения с собаками иногда содержат такое престижное оружие как мечи, например, вышеназванные могилы — погребение 70 в Хедькё или погребение 9 в Лужице. Впрочем, повсюду, как в Центральной Европе, так и в Скандинавии, захоронения собак встречены и в могилах с рядовым инвентарем (Gräslund 2004: 168).

Поэтому вполне приемлемой представляется и гипотеза о связи собак в захоронениях с религиозными представлениями древнего населения. С эпохи бронзы в Скандинавии собака являлась жертвенным животным (Gräslund 2004: 167) как и у восточных балтов (см. выше). При этом подчеркивается «пограничная» роль собаки как связующего звена между двумя мирами, живых и мертвых (Gräslund 2004: 171, 172). На наш взгляд, оба аспекта, «социальный» и «религиозный», играли свою роль и могли легко сочетаться в погребальном обряде различных народов.

Некоторые эпизоды германского эпоса свидетельствуют, что в каких-то ситуациях погребенная собака «заменяла» реального покойника. Так, в «Саге о Герварде и Гейдрекке» (*Hervarar saga*) рассказывается: «[Гейдрек]... спросил, известно ли что-нибудь о его сыне. Его жена утверждала, что тот внезапно скончался. Он попросил ее провести его к его могиле. И когда она сказала, что это только усугубит его горе. Он же ответил, что не возражает против этого. Когда курган был открыт и в нем была найдена собака, закутанная в саван. Гейдрек заметил на это, что его сын не изменился к лучшему» (цит. по: Сеничев 2021: 285).

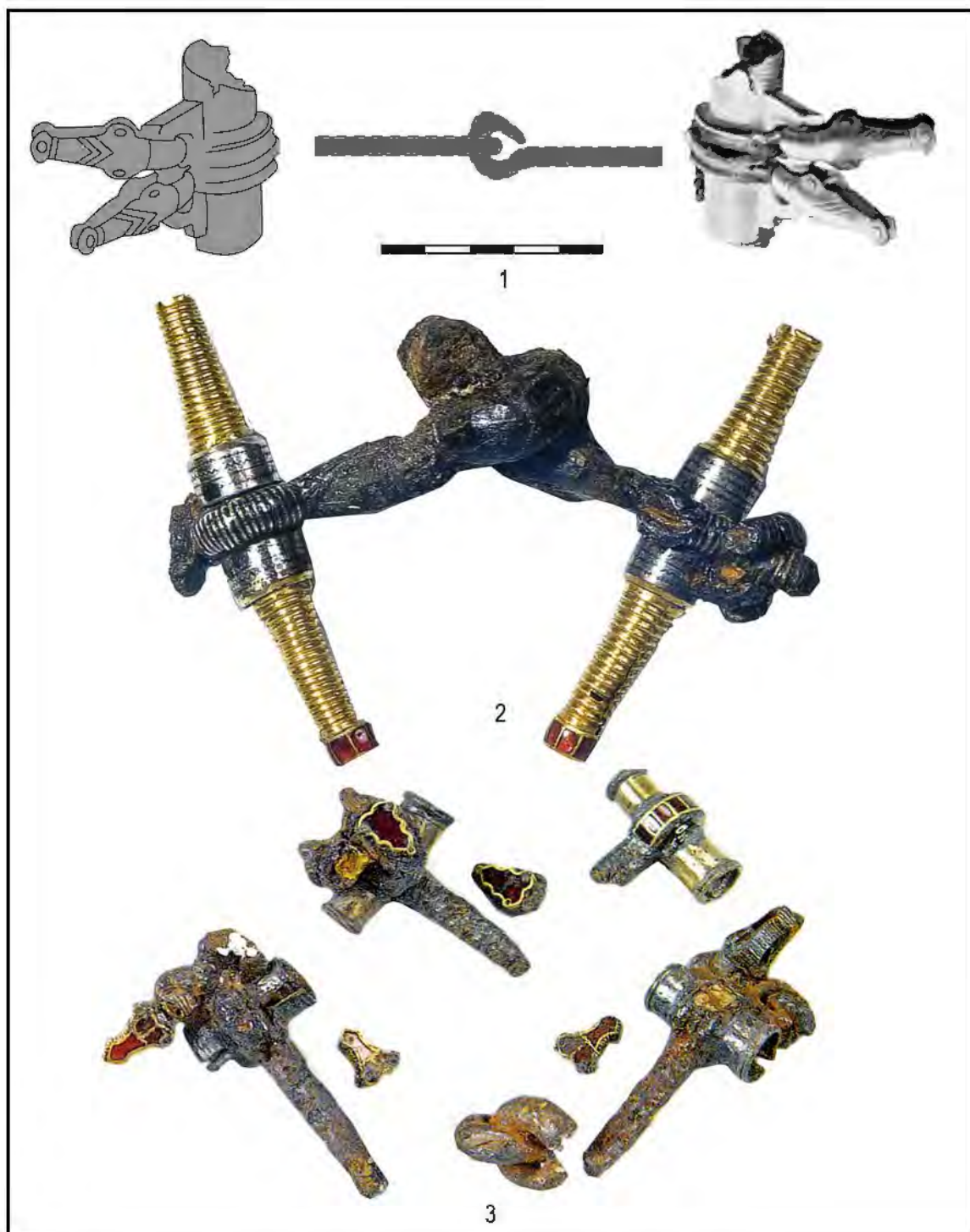


Рис. 5. Удила из погребений элиты поздней фазы эпохи Великого переселения народов: 1 — Варникам-Первомайское, погр. 1 (по Скворцов 2018: рис. 2: 7); 2 — Гроссорнер, погр. 19 (по *L'Or des princes barbares* 2000: N° 34: 3); 3 — Апахида, погр. 2 (по *L'Or des princes barbares* 2000: N° 29: 17, 18).

Fig. 5. Bit from the burials of the elite of the late phase of the era of migration of peoples: 1 — Warnikam-Pervomaiskoe, burial 1 (1 — after Скворцов 2018: fig. 2: 7); 2 — Grossörner, burial 19 (after *L'Or des princes barbares* 2000: N° 34: 3); 3 — Apahida, burial 2 (after *L'Or des princes barbares* 2000: N° 29: 17, 18).

Видимо, стоит вспомнить хорошо известный в балтийском регионе (Северная Германия, Дания, Швеция) могил «дикой охоты», где вместе с всадниками-призраками (у гер-

манцев — свита Одина или богини Холде) присутствуют и охотничьи псы. В эпоху Средневековья считалось, что таких потусторонних охотников на черных конях или оле-

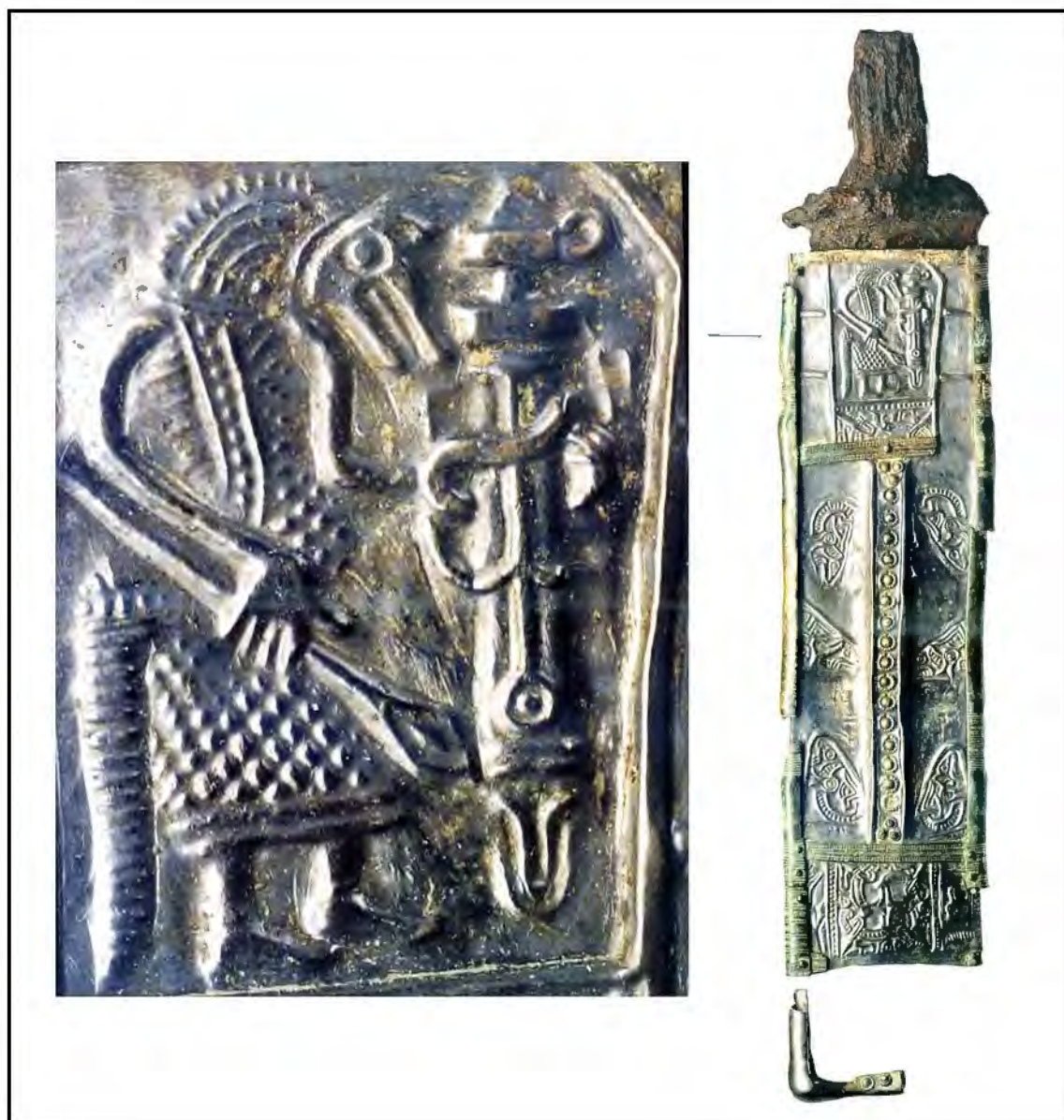


Рис. 6. Изображение воина-волка/пса на ножнах меча из Зигмаринген-Гутенштайн (по Menghin 2007: Cat. VI.2.1.1).

Fig. 6. The image of a warrior — a wolf/dog on a sword sheath from Sigmaringen-Gutenstein (after Menghin 2007: Cat. VI.2.1).

нях сопровождают черные собаки (подробнее см.: Höfler 1936; Schmitt 1994; Hell 1997; Lecouteaux 2013, там же библиография).

Хотелось бы обратить внимание еще на одну деталь погребений с собаками. Как уже говорилось, это чаще всего мужские захоронения, многие из них сопровождались предметами вооружения, что мы наблюдаем и в обоих случаях, зафиксированных у эстив — это копье в Доллькайм-Коврово (рис. 1: б) и скрамасаксы в Кляйнхайде-Гурьевск. Обычно присутствие оружия в могиле считается признаком мужских захоронений. Однако антропологические исследования на могильниках самбийско-натынгийской куль-

туры V—VII вв. Митино и Заостровье-1 (Добровольская 2010; 2018; Мастыкова, Добровольская 2013; Mastykova, Dobrovol'skaya 2013) показали, что далеко не все погребения, определенные как мужские, сопровождались оружием. Скорее всего оружие в захоронениях соответствовало определенному социальному статусу покойного (см.: Казанский, Мастыкова, Скворцов 2017; Казанский, Зальцман, Скворцов 2018: 33—35). Всего нами учтено около 180 погребений с оружием самбийско-натынгийской культуры периодов D — E1 западнобалтской хронологии (т.е. с 350/460 по 520-е гг.), введенных в научный оборот. Среди них численно



Рис. 7. Изображение воина-волка/пса на ножнах меча из Обригхайма: 1 — пластина; 2 — реконструкция (по Samson 2011: fig. 4).

Fig. 7. The image of a warrior — a wolf/dog on a sword sheath from Obrighheim: 1 — plate; 2 — reconstruction (after Samson 2011: fig. 4).

доминируют погребения со скрамасаксами и копьями, как в рассматриваемых здесь могилах Кляйнхайде-Гурьевска и Доллькайм-Коврово. Трудно сказать, пытались ли здесь наличием оружия подчеркнуть принадлежность покойника к некоей воинской касте/страте, но, видимо, следует рассматривать присутствие собак в этих могилах и с точки зрения их «воинского» характера.

Вспомним, что уже довольно давно, в том числе и в русской историографии, поднят вопрос о воинских/мужских союзах, зафиксированных у разных архаических социумов. Для нас особенно интересна тема «оборотни — воины — псы/волки» (*úlfhéðnar* в старонорвежском, «волчьи шкуры», «воины в волчьих шкурах» согласно «*Haraldskævi*»: Samson 2011: 62—66, 127, 280)⁵, когда по поверьям члены таких мужских корпораций или отдельные воины на какое-то время превращались в волков/псов, или, по крайней мере, считали себя таковыми (подробно о «воинах-зверях»: Samson 2011, там же обширная библиография; в русской историографии: Иванчик 1988; Рабинович 1997; Шувалов 2001; 2021; Философов 2010: 9; Коз-

⁵ В некоторых текстах «*Haraldskævi*» *úlfhéðnar* ассоциируются с *berserkir*, т. е. с «воинами-медведями» (Samson 2011: 133), рассмотрение последних не входит в нашу задачу.



Рис. 8. Изображение воина-волка/пса на пластине из Бьорнховда (по Stenberger 1977: Abb. 251).

Fig. 8. The image of a warrior — a wolf/dog on a plate from Björnhovda (after Stenberger 1977: Abb. 251).

лов 2014: 124—126; 2015: 108, 111, 112). Оборотни-волки хорошо известны в фольклоре различных европейских народов в том числе и у балтов, как об этом свидетельствуют, например, Олай Магнус в XVI в. для Пруссии, Литвы и Ливонии (Olaus Magnus, *Histoire et description des peuples du Nord*, XVIII, 45)⁶, или народные поверья в Курземе (Ridley 1976).

Показательно, что в индоевропейской мифологии пес и волк тесно переплетены и часто заменяют друг друга. Так у германского бога войны Одина псами служат два волка, *Geri* и *Freki* («жадный» и «прожорливый»). Прямое отношение к Одину у германцев имели и воины-псы/волки: «Один мог сделать так, что ... его воины бросались в бой без кольчуги⁷, ярились, как бешеные собаки или волки, кусали свои щиты, и были сильными, как медведи или быки. Они убивали людей, и ни огонь, ни железо не причиняли им вреда.

⁶ Если верить Олаусу Магнусу, зловредные прибалтийские оборотни не только пожирают животных и людей, но и опорожняют в погребках бочки с пивом и медовухой, что и отличает их от настоящих волков.

⁷ По Тациту (конец I в. н. э.), германцы вступают в бой обнаженными или в легкой одежде (Tacite, *Germania*, VI). Согласно Прокопию Кесарийскому (VI в.), герулы (Прокопий, *Война с персами*, Кн. II, XXV.28), склавины и анты (Прокопий из Кесарии, *Война с готами*, Кн. III, 14.25, 26) также идут в бой без защитного вооружения, за исключением щитов, а то и с обнаженными торсами. Наверняка это общий для индоевропейских народов священный «воинский транс», об этом феномене см., в частности: Speidel 2002; Wade 2016.

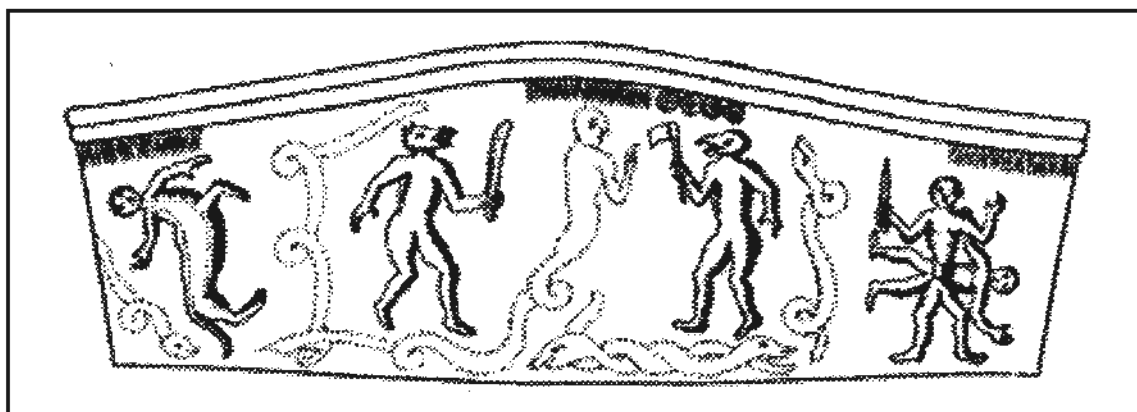


Рис. 9. Изображение вооруженного человека в собачьей/волчьей маске из Галлехуса (по Samson 2011: fig. 6).

Fig. 9. Picture of an armed man in a dog/wolf mask from Gallehus (after Samson 2011: fig. 6).

Такие воины назывались берсерками» (Снорри Стурлусон, *Круг земной. Сага об Инглингах*, VI). По скандинавским источникам эти психопаты часто входили в окружение воинских предводителей, составляя в нем всё же отдельную группу, учитывая их повышенно агрессивный и часто бесконтрольный характер. В определенных ситуациях (например, праздник *jól*, особенно на закате дня: Samson 2011: 165, 178) они проявляли особую активность и олицетворяли умерших героев, осуществляя, таким образом, связь между миром живых и миром мертвых (Samson 2011: 339—341). Среди воинов-«зверей» в скандинавской устной и письменной традиции популярность получил Торир Собака и его одиннадцать бойцов в магическом одеянии из волчьих шкур (в «*Olafs saga hins helga*»; в других версиях, в частности в «Круге Земном» фигурируют оленьи шкуры), произведенном колдунами-саамами (Samson 2011: 261—285). По всей вероятности, «воины-псы» имелись и среди других германских племен, как об этом косвенно свидетельствует сообщение Павла Диакона о лангобардах, имитировавших присутствие в их войске воинов-псоглавцев (Paul Diacon, *Histoire des Lombards*, I, 11; видимо речь идет о бойцах в собачьих масках: Samson 2011: 262). Кстати, древнее имя лангобардов — *Vinnili* — может означать «бешеные собаки» (Samson 2011: 262, там же историография вопроса). Смешение волков и псов и их связь с миром воинов хорошо известны и у других индоевропейских народов, в частности у славян (подробнее см.: Рабинович 1997; Шувалов 2001; 2021: 143—145; Samson 2011: 187; Козлов 2014; 2015). Пожалуй, наиболее раннее упоминание оборотней-волков в Восточной Европе содержится в рассказе Геродота

о неврах: «Эти люди, по-видимому, оборотни. Ведь скифы и эллины, которые живут в Скифии, говорят, что раз в год каждый невр становится волком на несколько дней и затем снова возвращается в прежнее состояние» (Геродот, *История*. Кн. 4,105, цит. по: Доватур, Каллистов, Шишова 1982: 142, 143). Обычно неврам относят к балтским или протославянским (балто-славянским) народам и сопоставляют с подгорцевско-милоградской археологической культурой раннего железного века (см.: Мельниковская 1967: 170—188; Рассадин 2005: 60—76).

Помимо хорошо изученных фольклорных и эпических источников, воины-оборотни, конкретно волки/псы, засвидетельствованы и в археологическом материале. Имеются в виду изображения воина-волка/собаки на ножнах аламаннского меча позднего VII в. из могильника Зигмаринген-Гутенштайн (Sigmaringen-Gutenstein) на территории земли Баден-Вюртенберг (рис. 6), предположительно на аламаннской же пластине из Обригхайма (Obbrigheim), закрепленной на деревянной основе и происходящей из погр. 139 в некрополе на территории земли Палатинат (рис. 7). Процитируем также пластины вендельского времени из Бьорнховда/Тоорслунда (Björnhovda/Torslunda), вероятно с поселения, на острове Эланд (рис. 8). В последнем случае, где возможно, изображен Один с одним из своих волков/псов (об археологических свидетельствах и интерпретации изображений см. подробно: Samson 2011: 287—304). Надо также отметить, что человеческая фигура с оружием в собачьей/волчьей маске представлена для эпохи Великого переселения народов на знаменитом золотом роге из Галлехус (Gallehus) в Южной Ютландии (Samson 2011: 320—322, fig. 6) (рис. 9). Поэто-

му мы вправе осторожно поставить вопрос — не является ли присутствие собак в погребениях с оружием, в том числе и в самбийско-

натангийской культуре⁸ эпохи переселения народов, отражением каких-то представлений о воинах-оборотнях?

Литература

- Вернер И. 2013. Золотой браслет короля франков Хильдерика и германские браслеты поздне римского времени (с приложением работы Людвиг Паули). *Stratum plus* (4), 315—348.
- Гимбутас М. 2004. *Балты. Люди янтарного моря*. Москва: Центрполиграф.
- Добровольская М. В. 2010. Результаты антропологического анализа материалов, происходящих из погребальных комплексов могильника Митино. В: Скворцов К. Н. *Могильник Митино V—XIV вв. (Калининградская область): материалы исследований 2008 г.* Ч. 1. Материалы охранных археологических исследований 15. Москва: ИА РАН, 199—217.
- Добровольская М. В. 2018. Кремации из погребений могильника Заостровье-1. В: Казанский М. М., Зальцман Э. Б., Скворцов К. Н. *Раннесредневековый могильник Заостровье-1 в Северной Самбии*. Материалы спасательных археологических исследований 22. Москва: ИА РАН, 249—260.
- Доватур А. И., Каллистов Д. П., Шишова И. А. 1982. *Народы нашей страны в «Истории» Геродота*. Москва: Наука.
- Журавлев Д. В., Саблин М. В., Строков А. А. 2020. О захоронениях собак на поселении Голубицкая 2. *Древности Боспора* 25, 98—122.
- Иванчик А. И. 1988. Воины-псы. Мужские союзы и скифские вторжения в Переднюю Азию. *Советская Этнография* 5, 38—48.
- Казанский М. М. 2010. Скандинавская меховая торговля и «Восточный путь» в эпоху переселения народов. *Stratum plus* (4), 17—130.
- Казанский М. М., Зальцман Э. Б., Скворцов К. Н. 2018. *Раннесредневековый могильник Заостровье-1 в Северной Самбии*. Материалы спасательных археологических исследований 22. Москва: ИА РАН.
- Казанский М. М., Мاستыкова А. В., Скворцов К. Н. 2017. Признаки социальной стратификации у населения самбийско-натангийской культуры в начале средневековья (середина V—VII в.). *РА* (3), 28—45.
- Козлов С. А. 2014. Кульминация славянского язычества: Балканские походы Святослава и традиции воинских обществ в славянском мире. В: Мельникова Е. А., Калинина Т. М., Щавелев А. С. (отв. ред.). *Восточная Европа в древности и средневековье XXVI*. Москва: ИВИ РАН, 122—129.
- Козлов С. А. 2015. «Росские» экскурсии Льва Дякона и традиции воинских обществ в славянском мире. *Византийский Временник* 74 (99), 102—126.
- Кулаков В. И. 2007. *Доллькайм-Коврово. Исследования 1992—2002 гг.* Минск: Институт истории НАН Белоруссии.
- Мастыкова А. В., Добровольская М. В. 2013. Палеоантропологические исследования и погребальный инвентарь самбийско-натангийской культуры. В: Макаров Н. А., Мاستыкова А. В., Хохлов А. Н. (ред.). *Археология Балтийского региона*. Москва: ИА РАН; Санкт-Петербург: Нестор-История, 74—79.
- Мастыкова А. В. 2016. О происхождении янтарных грибовидных бус-подвесок римского времени в Понто-Кавказском регионе. *Stratum plus* (4), 173—190.
- Мельниковская О. Н. 1967. *Племена Южной Белоруссии в раннем железном веке*. Москва: Наука.
- Михайлова Е. Р. 2018. «Балтский след» в культуре псковских длинных курганов? В: Егорейченко А. А. и др. (науч. ред.). *Этнокультурные процессы на территории Беларуси в I — начале II тысячелетия нашей эры. Материалы междунар. науч. конф., посвящ. 90 летию проф. Э. М. Загоруйского, Минск, 6—7 декабря 2018 г.* Минск: Белорусский Государственный Университет, 173—184.
- Прокопий из Кесарии. 1950. *Война с готами*. Перевод с греческого С. П. Кондратьева, вступительная статья З. В. Удальцовой. Москва: АН СССР.
- Прокопий Кесарийский. 2001. *Война с персами. Война с вандалами. Тайная история*. Перевод с греческого, вступительная статья, комментарии А. А. Чекалиной. Санкт-Петербург: Алетейя.
- Рабинович Р. А. 1997. «Волки» русской летописи (о тотемическом происхождении этнонима уличи). В: Ткачук М. Е., Манзура И. В., Мосионжик Л. А. (ред.). *Стратум: структуры и катастрофы. Сборник символической индоевропейской истории*. Кишинев; Санкт-Петербург: Нестор-История, 178—199.
- Рассадин С. Е. 2005. *Милоградская культура: ареал, хронология, этнос*. Минск: Институт истории НАН Беларуси.

⁸ Показательно, что в «*Hervarar saga*» упоминается король *Gudmundr*, властитель страны *Glasisvellir/Glæsisvellir* («янтарное поле», другой предлагаемый перевод «сверкающее/блистающее поле»), который, по некоторым другим сагам, является сыном *Ulfhedin* («воин в волчьей шкуре») и отцом *Heiðrekr Ulfhamr* (тот, кто обладает обликом/душой волка) (Samson 2011: 177, 178, там же библиография). Представляется, что янтарная мифическая страна *Glasisvellir/Glæsisvellir* скандинавских саг с некоторой долей вероятности может быть соотносена с янтароносным Самбийским полуостровом, а стало быть «воины-звери» из местной королевской династии могут иметь отношение и к носителям самбийско-натангийской культуры. Впрочем, в античной традиции (Плиний Старший) также известен янтарный остров с похожим названием *Glaesaria* (от германского названия янтаря *gles*), но он находился, скорее, в Северном море, на побережье Фризии, а не на Балтике (подробно см.: Мاستыкова 2016: 185, 186, там же библиография). По «*Hervarar saga*», сар. 5—6, эта страна *Glasisvellir/Glæsisvelli* находилась в области великанов Йотунхайме, где-то на северной окраине Финмарка (см. русский перевод: Сеничев 2021: 264), что тем более не соответствует местоположению Самбийского полуострова. Впрочем, мы имеем дело с мифами, где бессмысленно искать географические и исторические реалии.

№5. 2022

- Сеничев В. Е. (ред.-сост.) 2021. *Сказание о мече Тюрфинге: сага о потомках Аргурима*. Москва: Вече.
- Скворцов К. Н. 2010. *Могильник Митино V—XIV вв. (Калининградская область): материалы исследований 2008 г.* Ч. 1. Материалы охранных археологических исследований 15. Москва: ИА РАН.
- Скворцов К. Н. 2016. Формирование социальных элит у эстиев в конце римского времени и в эпоху Великого переселения народов. *КСИА* 244, 146—165.
- Скворцов К. Н. 2018. «Вождеские» погребения могильника Варникам — 141 год спустя. *КСИА* 252, 161—177.
- Снорри Стурлусон. 1980. *Круг земной*. Пер. и ред. М. И. Стеблин-Каменского. Москва: Ладомир; Наука.
- Философов И. Ю. 2010. Волчьи, вороньи и змеиные мотивы в древнескандинавской символике оружия. *Известия Саратовского университета* 10. Сер. История. Международные отношения 2, 7—12.
- Шувалов П. В. 2001. Волкодлаки, заложные покойники и великая экспансия славян. В: Мачинский Д. А., Селин А. А. (ред.). *Миграции и оседлость от Дуная до Ладоги в I тыс. христианской эры*. Санкт-Петербург: СИААМЗ, 3—12.
- Шувалов П. В. 2021. «Питаюсь лисами, и лесными кошками, и кабанами, переключаясь же волчьим воем»: Псевдо-Маврикий, Псевдо-Кесарий и Прокопий о славянах до Маврикия. *Stratum plus* (4), 141—148.
- Bartosiewicz L. 2015. Animal remains from the Langobard cemetery of Ménfocsanak (NW Hungary). *Antaeus* 33, 249—264.
- Bitner-Wróblewska A. 2001. *From Samland to Rogaland: East-West Connections in the Baltic Basin during the Early Migration Period*. Warszawa: Państwowe Muzeum Archeologiczne.
- Bóna I., Horváth J. B. 2009. Hegykő-Mező utca. In: Bóna I., Horváth J. B. *Langobardische Gräberfelder in West-Ungarn*. Budapest: Magyar Nemzeti Múzeum, 31—57.
- Brachmann H.-J. 1983. Die Funde der Gruppe des Prager Typs in der DDR und ihre Stellung im Rahmen der Frühslawischen Besiedlung dieses Gebiets. *Slavia Antiqua* XXIX, 23—64.
- Daróczy-Szabó M., Bartosiewicz L. 2018. Horse-dog burials from preventive excavations at Dombóvár TESCO. In: Bartus D., Boruzs K. (eds.). *FIRKÁK IV. Fialat Római Koros Kutatók IV. Konferenciakötete* (Dissertationes Archaeologicae ex Instituto Archaeologico Universitatis de Rolando Eötvös nominatae, Supplementum 1). Budapest; Visegrád: Eötvös Loránd University, Institute of Archaeological Sciences, King Mathias Museum, Visegrád, 243—255.
- Dierkens A., Le Bec C., Périn P. 2008. Sacrifice animal et offrandes alimentaires en Gaule mérovingienne. In: Lepetz S., Van Andringa W. (dir.). *Archéologie du sacrifice animal en Gaule romaine: rituels et pratiques alimentaires. Actes de la table-ronde de Paris (Muséum d'Histoire Naturelle), sept. 2002*. Archéologie des plantes et des animaux 2. Montagnac: éd. M. Mergoil, 279—299.
- Gräslund A.-S. 2004. Dogs in graves — a question of symbolism? In: Santillo Frizell B. (ed.). *PECUS. Man and animal in antiquity. Proceedings of the conference at the Swedish Institute in Rome, September 9—12, 2002. Projects and Seminars 1*. Rome: The Swedish Institute in Rome, 167—176.
- Hansen C. M. 2004. *Frauengräber im Thüringerreich. Zur Chronologie des 5. und 6. Jahrhunderts n. Chr.* Basler Hefte zur Archäologie 2. Basel: Archäologie Verlag.
- Hell B. 1997. *Le sang noir: chasse et mythe du sauvage en Europe*. Paris: Flammarion.
- Hilberg V. 2009. *Masurische Bügelfibeln. Studien zu den Fernbeziehungen der völkerwanderungszeitlichen Brandgräberfelder von Daumen und Kellaren*. Daumen und Kellaren-Tumiany i Kielary, Band 2. Schriften des Archäologischen Landesmuseums 9. Neumünster: Wachholtz Verlag.
- Höfler O. 1936. Der germanische Totenkult und die Sage vom wilden Heer. *Oberdeutsche Zeitschrift für Volkskunde* 10, 33—49.
- Kazanski M., Akhmedov I. 2007. La tombe de Mundolsheim (Bas-Rhin): un chef militaire nomade au service de Rome. In: Tejral J. (dir.). *Barbaren im Wandel. Beiträge zur Kultur- und Identitätsumbildung in der Völkerwanderungszeit*. Brno: Archeologický ústav Akademie Věd ČR, 173—197.
- Klanica Z., Klanicova S. 2011. Das langobardische Gräberfeld von Lužice (Bez. Hodonín). In: Tejral J. (Hrsg.). *Langobardische Gräberfelder in Mähren I*. Brno: Archäologisches Institut AW CR Brno, 225—312.
- Koch U. 2001. *Das alamannische-fränkische Gräberfeld bei Pleidelsheim*. Stuttgart: Kommissionverlag; Konrad Theiss Verlag.
- Kokowski A. 1993. *Gródek nad Bugiem. Cmentarzysko grupy masłomeckiej II*. Lubin: Uniwersytet Marii Curie-Skłodowskiej.
- Kulakov V. 2000. La terre prusse entre Scandinavie et Orient. In: Kazanski M., Nercissian A., Zuckerman C. (dir.). *Les Centres proto-urbains russes entre Scandinavie, Byzance et Orient. Réalités byzantines 7*. Paris: P. Lethelleux, 283—298.
- Lecouteaux C. 2013. *Chasses infernales et cohortes de la nuit au Moyen Âge*. Paris: Imago.
- Lepetz S. 1993. Les restes animaux dans les sépultures gallo-romaines. In: *Monde des morts, monde des vivants en Gaule rurale. Actes du Colloque ARCHEA/AGER (Orléans, 7—9 février 1992)* (Supplément à la Revue archéologique du Centre de la France, 6). Tours: Fédération pour l'édition de la Revue archéologique du Centre de la France, 37—44.
- Losert H. 2011. Das Brandgräberfeld von Regensburg — Großprüfung und die frühen Slawen in Pannonien — in Gedenken an Marek Dulnicz, Wzarschau (+ 2010). In: Heinrich-Tamáška O. (Hrsg.). *Kesztyely — Fenépuszta im Kontext spätantiker Kontinuitätsforschung zwischen Noricum und Moesia*. Rahden, Westf.: Verlag Marie Leidorf GmbH, 475—490.
- Ljungkvist J. 2008. Dating two royal mounds of Old Uppsala — evaluating the elite of the 6th—7th century in Middle Sweden. *Archäologisches Korrespondenzblatt* 38 (2), 263—282.
- L'Or des princes barbares. Du Caucase à la Gaule Ve siècle après J.-C.* 2000. Paris: Réunion des musées nationaux.
- Madyda-Legutko R. 2011. *Studia nad zróżnicowaniem metalowych części pasów w kulturze przeworskiej. Okucia końca pasa*. Kraków: Historia Iagellonica.
- Mastykova A., Dobrovol'skaya M. 2013. Grave Goods in the Cemeteries from the Late Roman and Early Mediaeval Periods on the Sambian Peninsula and Anthropological Accounts. In: Khrapunov I., Stylegar F.-A. (eds.). *Inter Ambo Maria: Northern Barbarians from Scandinavia towards the Black Sea*.

- Kristiansand; Simferopol: Dolya Publishing House, 272—281.
- Menghin W. (Hrsg.). 2007. *Эпоха Меровингов. Европа без границ. Археология и история V—VIII вв.* Berlin: Minerva.
- Nohálová H., Vávra J., Kuchařík M. 2016. Dog Burial and Animal Bone Remains from the Human Graves in Prague-Zličín. *Interdisciplinaria Archaeologica. Natural Sciences in Archaeology* VII-1, 71—86.
- Öhman I. 1983. The Merovingian dogs from the boat-graves at Vendel. In: Lamm I.P., Nordström H.-Å. (eds.). *Vendel Period Studies*. Stockholm: Statens Historiska Museum, 167—182.
- Olaus Magnus. 2004. *Histoire et description des peuples du Nord*. Traduction du latin de J.-M. Maillefer. Paris: Les Belles Lettres.
- Paul Diacre. 1994. *Historie des Lombards*. Présentation et traduction par F. Bougard. Turnhout: Brepols.
- Prummel W. 1992. Early medieval dog burials among the Germanic tribes. *Helinium* 32, 132—194.
- Putelat O. 2013. Les restes animaux en contexte funéraire dans l'Alsace du premier Moyen Âge et ses marges géographiques. *Anthropozoologica* 48 (2), 409—445.
- Ridley R.A. 1976. Wolf and Werwolf in Baltic and Slavic Tradition. *Journal of Indo-European Studies* 4, 321—331.
- Samson V. 2011. *Les Berserker. Les guerriers-fauves dans la Scandinavie ancienne, de l'âge de Vendel aux Vikings (Ve — XIe siècles)*. Volleneuve d'Ascq: Presses Universitaires du Septentrion.
- Schmitt J.-C. 1994. *Les revenants: les vivants et les morts dans la société médiévale*. Paris: Gallimard.
- Speidel M.P. 2002. Berserks: A History of Indo-European «Mad Warriors». *Journal of World History* XIII (3—2), 253—290.
- Stenberger M. 1977. *Vorgeschichte Schwedens*. Berlin: Akademie-Verlag.
- Straume E. 1987. *Gläser mit Facettenschliff aus skandinavischen Gräbern des 4. und 5. Jahrhunderts n. Chr.* Oslo: Universitetsforlaget.
- Stuchlík S. 2011. Das Gräberfeld von Borotice. In: Tejral J. (Hrsg.). *Langobardische Gräberfelder in Mähren I*. Brno: Archäologisches Institut AW CR Brno, 75—128.
- Svoboda B. 1965. *Čechy v době stěhování národů*. Praha: Academia.
- Tacite. 1983. *La Germanie*. Trad. de J. Perret. Paris: Les Belles lettres.
- Vaitkevičius V. 2004. *Studies into the Balts' Sacred Places*. BAR IS 1228. Oxford: John and Erica Hedges Ltd.
- Wade J. 2016. Going berserk: Battle trance and ecstatic holy warriors in the European war magic tradition. *International Journal of Transpersonal Studies* 35 (1), 21—38.

References

- Werner, J. 2013. In *Stratum plus. Archaeology and Cultural Anthropology* (4), 315—348 (in Russian).
- Gimbutas, M. 2004. *Balty. Liudi iantarnogo moria (The Balts)*. Moscow: "Tsentrpoligraf" Publ. (in Russian).
- Dobrovolskaia, M.V. 2010. In Skvortsov, K.N. *Mogil'nik Mitino V—XIV vv. (Kaliningradskaia oblast'): materialy issledovaniia 2008 g. (Mitino Necropolis of 5th—14th Centuries (Kaliningrad Oblast): Research Results of 2008)*. Ch. 1. Series: Materialy spasatel'nykh arkhologicheskikh issledovaniia (Materials of Rescue Archaeological Research) 15. Moscow: Institute of Archaeology, Russian Academy of Sciences, 199—217 (in Russian).
- Dobrovolskaia, M.V. 2018. In Kazanski, M.M., Zal'tsman, E.B., Skvortsov, K.N. *Rannesrednevekovi mogil'nik Zaostrov'e-1 v Severnoi Sambii (Zaostrov'e-1, the Early Medieval Burial Ground in Northern Sambia)*. Series: Materialy spasatel'nykh arkhologicheskikh issledovaniia (Materials of Rescue Archaeological Research) 22. Moscow: Institute of Archaeology, Russian Academy of Sciences, 249—260 (in Russian).
- Dovatur, A.I., Kallistov, D.P., Shishova, I.A. 1982. *Narody nashei strany v «Istorii» Gerodota (Peoples of Our Country in "Histories" by Herodotus)*. Moscow: "Nauka" Publ. (in Russian).
- Zhuravlev, D.V., Sablin, M.V., Stokov, A.A. 2020. In *Drevnosti Bospora (Antiquities of the Bosporus)* 25, 98—122 (in Russian).
- Ivanchik, A.I. 1988. In *Sovetskaia etnografiia (Soviet Ethnography)* 5, 38—48 (in Russian).
- Kazanski, M.M. 2010. In *Stratum plus. Archaeology and Cultural Anthropology* (4), 17—130 (in Russian).
- Kazanski, M.M., Zal'tsman, E.B., Skvortsov, K.N. 2018. *Rannesrednevekovi mogil'nik Zaostrov'e-1 v Severnoi Sambii (Zaostrov'e-1, the Early Medieval Burial Ground in Northern Sambia)*. Series: Materialy spasatel'nykh arkhologicheskikh issledovaniia (Materials of Rescue Archaeological Research) 22. Moscow: Institute of Archaeology, Russian Academy of Sciences (in Russian).
- Kazanski, M.M., Mastykova, A.V., Skvortsov, K.N. 2017. In *Rossiiskaia Arkheologiia (Russian Archaeology)* (3), 28—45 (in Russian).
- Kozlov, S.A. 2014. In Mel'nikova, E.A., Kalinina, T.M., Shchavlev, A.S. (eds.). *Vostochnaia Evropa v drevnosti i srednevekove (Eastern Europe in Antiquity and Middle Ages)* XXVI. Moscow: Institute for Universal History, Russian Academy of Sciences, 122—129 (in Russian).
- Kozlov, S.A. 2015. In *Vizantiiskii vremennik (Byzantine Yearbook, BYZANTINA XPONIKA)* 74 (99), 102—126 (in Russian).
- Kulakov, V.I. 2007. *Doll'kaim-Kovrovo. Issledovaniia 1992—2002 gg. (Dollkeim-Kovrovo. The 1992—2002 Investigations)*. Minsk: Academy of Sciences of Belarus, History Institute (in Russian).
- Mastykova, A.V., Dobrovolskaia, M.V. 2013. In Makarov, N.A., Mastykova, A.V., Khokhlov, A.N. (eds.). *Arkheologiia Baltiiskogo regiona (Archaeology of the Baltic Region)*. Moscow: Institute of Archaeology, Russian Academy of Sciences; Saint Petersburg: "Nestor-Istoriia" Publ., 74—79 (in Russian).
- Mastykova, A.V. 2016. In *Stratum plus. Archaeology and Cultural Anthropology* (4), 173—190 (in Russian).
- Mel'nikovskaia, O.N. 1967. *Plemena luznoi Belorussii v rannem zheleznom veke (Tribes of Southern Belarus in the Early Iron Age)*. Moscow: "Nauka" Publ. (in Russian).
- Mikhailova, E.R. 2018. In Egoreichenko, A.A. et al. (eds.). *Etnokulturnye protsessy na territorii Belarusi v I — nachale II tys. n. e. (Ethnic-Cultural Processes on the Territory of Belarus in the I — Early II Millennia AD)*. Minsk: Belorussian State University, 173—184 (in Russian).
- Procopius of Caesarea. 1950. *Voina s gotami (De Bello Gothico = Gothic War)*. Moscow: Academy of Sciences of the USSR (in Russian).
- Procopius of Caesarea. 2001. *Voina s persami. Voina s vandalami. Tainaia istoriia (Persian War. Vandal War. Secret History)*. Saint Petersburg: "Aleteiia" Publ. (in Russian).
- Rabinovich, R.A. 1997. In Tkachuk, M.E., Manzura, I.V., Mosionjic, L.A. (eds.). *Stratum: struktury i katastrofy. Sbornik simvolicheskoi indoevropskoi istorii (Stratum: Structures and Catastrophes. A Collection of Symbolic Indo-European History)*. Kishinev; Saint Petersburg: "Nestor-Istoriia" Publ., 178—199 (in Russian).
- Rassadin, S.E. 2005. *Milogradskaia kul'tura: areal, khronologiia, etnos (Milograd Culture: Areal, Chronology, Ethnos)*. Minsk: Institute of History, National Academy of Sciences of Belarus (in Russian).
- Senichev, V.E. (ed., comp.). 2021. *Skazanie o meche Tiurfinge: saga o potomkakh Argirima (A Tale on the Sword Tyrfing: Saga on the Descendants of Arngrim)*. Moscow: "Veche" Publ. (in Russian).

№5. 2022

- Skvortsov, K.N. 2010. *Mogil'nik Mitino V—XIV vv. (Kaliningradskaja oblast'). Po rezul'tatam issledovanii 2008 g. (Mitino Necropolis of 5th—14th Centuries (Kaliningrad Oblast): based in the Research Results of 2008)* 1. Series: Materialy spasatel'nykh arkhеologicheskikh issledovanii (Materials of Rescue Archaeological Research) 15 15. Moscow: Institute of Archaeology, Russian Academy of Sciences (in Russian).
- Skvortsov, K.N. 2016. In *Kratkie soobshcheniia Instituta arkheologii (Brief Communications of the Institute of Archaeology)* 244, 146—165 (in Russian).
- Skvortsov, K.N. 2018. In *Kratkie soobshcheniia Instituta arkheologii (Brief Communications of the Institute of Archaeology)* 252, 161—177 (in Russian).
- Snorri Sturluson. 1980. *Krug Zemnoi (Heimskringla)*. Moscow: "Nauka" Publ. (in Russian).
- Filosofov, I. Yu. 2010. In *Izvestiia Saratovskogo universiteta (Reports of the Saratov University)* 10. Seriya Istorii. Mezhdunarodnye otnosheniia (New Series. History. International Relations) 2, 7—12 (in Russian).
- Shuvalov, P.V. 2001. In Machinskii, D.A., Selin, A.A. (eds.). *Migratsii i osedlost' ot Dunaia do Ladogi v I tysiacheletii khristianskoi ery. Piatye chteniia pamiati Anny Machinskoi (Migrations and Sedentarity from Danube to Ladoga in the 1st Millennium of the Christian Era: 5th Readings in Memory of Anna Machinskaya)*. Saint Petersburg: Staraya Ladoga Historical, Architectural and Archaeological Museum and Preservation Area, 3—12 (in Russian).
- Shuvalov, P.V. 2021. In *Stratum plus. Archaeology and Cultural Anthropology* (4), 141—148 (in Russian).
- Bartosiewicz, L. 2015. Animal remains from the Langobard cemetery of Ménfocsanak (NW Hungary). *Antaeus* 33, 249—264.
- Bitner-Wróblewska, A. 2001. *From Samland to Rogaland: East-West Connections in the Baltic Basin during the Early Migration Period*. Warszawa: Państwowe Muzeum Archeologiczne.
- Bóna, I., Horváth, J.B. 2009. Hegykő-Mező utca. In Bóna, I., Horváth, J.B. *Langobardische Gräberfelder in West-Ungarn*. Budapest: Magyar Nemzeti Múzeum, 31—57.
- Brachmann, H.-J. 1983. Die Funde der Gruppe des Prager Typs in der DDR und ihre Stellung im Rahmen der Frühslawischen Besiedlung dieses Gebiets. *Slavia Antiqua* XXIX, 23—64.
- Daróczy-Szabó, M., Bartosiewicz, L. 2018. Horse-dog burials from preventive excavations at Dombóvár TESCO. In Bartus, D., Boruzs, K. (eds.). *FIRKÁK IV. Fiatal Római Koros Kutatók IV. Konferenciakötete (Dissertationes Archaeologicae ex Instituto Archaeologico Universitatis de Rolando Eötvös nominatae, Supplementum 1)*. Budapest; Visegrád: Eötvös Loránd University, Institute of Archaeological Sciences, King Mathias Museum, Visegrád, 243—255.
- Dierkens, A., Le Bec, C., Périn, P. 2008. Sacrifice animal et offrandes alimentaires en Gaule mérovingienne. In Lepetz, S., Van Andringa, W. (dir.). *Archéologie du sacrifice animal en Gaule romaine: rituels et pratiques alimentaires. Actes de la table-ronde de Paris (Museum d'Histoire Naturelle), sept. 2002*. Archéologie des plantes et des animaux 2. Montagnac: éd. M. Mergoil, 279—299.
- Gräslund, A.-S. 2004. Dogs in graves — a question of symbolism? In: Santillo Frizell, B. (ed.). *PECUS. Man and animal in antiquity. Proceedings of the conference at the Swedish Institute in Rome, September 9—12, 2002*. Projects and Seminars 1. Rome: The Swedish Institute in Rome, 167—176.
- Hansen, C.M. 2004. *Frauengräber im Thüringerreich. Zur Chronologie des 5. und 6. Jahrhunderts n. Chr.* Basler Hefte zur Archäologie 2. Basel: Archäologie Verlag.
- Hell, B. 1997. *Le sang noir: chasse et mythe du sauvage en Europe*. Paris: Flammarion.
- Hilberg, V. 2009. *Masurische Bügelfibeln. Studien zu den Fernbeziehungen der völkerwanderungszeitlichen Brandgräberfelder von Daumen und Kellaren*. Daumen und Kellaren-Tumiany i Kielary, Band 2. Schriften des Archäologischen Landesmuseums 9. Neumünster: Wachholtz Verlag.
- Höfler, O. 1936. Der germanische Totenkult und die Sage vom wilden Heer. *Oberdeutsche Zeitschrift für Volkskunde* 10, 33—49.
- Kazanski, M., Akhmedov, I. 2007. La tombe de Mundolsheim (Bas-Rhin): un chef militaire nomade au service de Rome. In Tejral, J. (dir.). *Barbaren im Wandel. Beiträge zur Kultur- und Identitätsumbildung in der Völkerwanderungszeit*. Brno: Archeologický ústav Akademie Věd ČR, 173—197.
- Klanica, Z., Klanicova, S. 2011. Das langobardische Gräberfeld von Lužice (Bez. Hodonín). In Tejral J. (Hrsg.). *Langobardische Gräberfelder in Mähren I*. Brno: Archäologisches Institut AW CR Brno, 225—312.
- Koch, U. 2001. *Das alamannische-fränkische Gräberfeld bei Pleidelsheim*. Stuttgart: Kommissionverlag; Konrad Theiss Verlag.
- Kokowski, A. 1993. *Gródek nad Bugiem. Cmentarzysko grupy masłomeckiej II*. Lubin: Uniwersytet Marii Curie-Skłodowskiej.
- Kulakov, V. 2000. La terre prusse entre Scandinavie et Orient. In Kazanski, M., Nercissian, A., Zuckerman, C. (dir.). *Les Centres proto-urbains russes entre Scandinavie, Byzance et Orient. Réalités byzantines 7*. Paris: P. Lethelleux, 283—298.
- Lecouteaux, C. 2013. *Chasses infernales et cohortes de la nuit au Moyen Âge*. Paris: Imago.
- Lepetz, S. 1993. Les restes animaux dans les sépultures gallo-romaines. In *Monde des morts, monde des vivants en Gaule rurale. Actes du Colloque ARCHEA/AGER (Orléans, 7—9 février 1992)* (Supplément à la Revue archéologique du Centre de la France, 6). Tours: Fédération pour l'édition de la Revue archéologique du Centre de la France, 37—44.
- Losert, H. 2011. Das Brandgräberfeld von Regensburg — Großprüfening und die frühen Slawen in Pannonien — in Gedenken an Marek Dulnicz, Warschau († 2010). In Heinrich-Tamáska, O. (Hrsg.). *Kesztyely — Fenékpuszta im Kontext spätantiker Kontinuitätsforschung zwischen Noricum und Moesia*. Rahden, Westf.: Verlag Marie Leidorf GmbH, 475—490.
- Ljungkvist, J. 2008. Dating two royal mounds of Old Uppsala — evaluating the elite of the 6th—7th century in Middle Sweden. *Archäologisches Korrespondenzblatt* 38 (2), 263—282.
- L'Or des princes barbares. Du Caucase à la Gaule Ve siècle après J.-C.* 2000. Paris: Réunion des musées nationaux.
- Madyda-Legutko, R. 2011. *Studia nad zróżnicowaniem metalowych części pasów w kulturze przeworskiej. Okucia końca pasa*. Kraków: Historia Jagellonica.
- Mastykova, A., Dobrovol'skaya, M. 2013. Grave Goods in the Cemeteries from the Late Roman and Early Medieval Periods on the Sambian Peninsula and Anthropological Accounts. In Khrapunov, I., Stylegar, F.-A. (eds.). *Inter Ambo Maria: Northern Barbarians from Scandinavia towards the Black Sea*. Kristiansand; Simferopol: Dolya Publishing House, 272—281.
- Menghin W. (Hrsg.). 2007. *Epokha Merovingov. Evropa bez granits. Arkheologija i istorija V—VIII vv. (Merowingierzeit: Europa ohne Grenzen = The Merovingian Period: Europe without Borders)*. Berlin: Minerva (in Russian).
- Nohálová, H., Vávra, J., Kuchařík, M. 2016. Dog Burial and Animal Bone Remains from the Human Graves in Prague-Zličín. *Interdisciplinaria Archaeologica. Natural Sciences in Archaeology* VII-1, 71—86.
- Öhman, I. 1983. The Merovingian dogs from the boat-graves at Vendel. In Lamm, I.P., Nordström, H.-Å. (eds.). *Vendel Period Studies*. Stockholm: Statens Historiska Museum, 167—182.
- Olaus Magnus. 2004. *Histoire et description des peuples du Nord*. Traduction du latin de J.-M. Maillefer. Paris: Les Belles Lettres.
- Paul Diacre. 1994. *Histoire des Lombards*. Présentation et traduction par F. Bougard. Turnhout: Brepols.
- Prummel, W. 1992. Early medieval dog burials among the Germanic tribes. *Helinium* 32, 132—194.
- Putelat, O. 2013. Les restes animaux en contexte funéraire dans l'Alsace du premier Moyen Âge et ses marges géographiques. *Anthropozoologica* 48 (2), 409—445.
- Ridley, R.A. 1976. Wolf and Werwolf in Baltic and Slavic Tradition. *Journal of Indo-European Studies* 4, 321—331.
- Samson, V. 2011. *Les Berserkir. Les guerriers-fauves dans la Scandinavie ancienne, de l'âge de Vendel aux Vikings (Vie —*

- XIe siècles). Volleneuve d'Ascq: Presses Universitaires du Septentrion. 446 p.
- Schmitt, J.-C. 1994. *Les revenants: les vivants et les morts dans la société médiévale*. Paris: Gallimard.
- Speidel, M.P. 2002. Berserks: A History of Indo-European «Mad Warriors». *Journal of World History* XIII (3—2), 253—290.
- Stenberger, M. 1977. *Vorgeschichte Schwedens*. Berlin: Akademie-Verlag.
- Straume, E. 1987. *Gläser mit Facettenschliff aus scandinavischen Gräbern des 4. und 5. Jahrhunderts n. Chr.* Oslo: Universitetsforlaget.
- Stuchlík, S. 2011. Das Gräberfeld von Borotice. In Tejral, J. (Hrsg.). *Langobardische Gräberfelder in Mähren I*. Brno: Archäologisches Institut AW CR Brno, 75—128.
- Svoboda, B. 1965. *Čechy v době stěhování národů*. Praha: Academia.
- Tacite. 1983. *La Germanie*. Trad. de J. Perret. Paris: Les Belles lettres.
- Vaitkevičius, V. 2004. *Studies into the Balts' Sacred Places*. BAR IS 1228. Oxford: John and Erica Hedges Ltd.
- Wade, J. 2016. Going berserk: Battle trance and ecstatic holy warriors in the European war magic tradition. *International Journal of Transpersonal Studies* 35 (1), 21—38.

Статья поступила в номер 17 января 2022 г.

Michel Kazanski (Paris, France). Doctor Habilitat on Archaeology. National Center for Scientific Research, UMR-8187 “East and Mediterranean”¹.

Mihail Kazanski (Paris, Franța). Doctor habilitat în arheologie. Centrul național de cercetări științifice.

Казанский Михаил Михайлович (Париж, Франция). Доктор хабилитат археологии. Национальный центр научных исследований, Лаборатория 8187 «Восток и Средиземноморье».

E-mail: michel.kazanski53@gmail.com

ORCID: 0000-0002-0306-0936

Anna Mastykova (Moscow, Russian Federation). Doctor of Historical Sciences. Institute of Archaeology of the Russian Academy of Sciences².

Anna Mastykova (Moscova, Rusia). Doctor în științe istorice. Institutul de arheologie al Academiei de Științe a Rusiei.

Мастыкова Анна Владимировна (Москва, Россия). Доктор исторических наук. Институт археологии Российской Академии наук.

E-mail: amastykova@mail.ru

ORCID: 0000-0001-7521-5071

Addresses: ¹ Rue du Cardinal Lemoine, 52, Paris, 75005, France; ² Dmitry Ulyanov St., 19, Moscow, 117292, Russian Federation

Список сокращений

AB	— Археологические вести. Санкт-Петербург.
ABCЗ	— Археология Владимиро-Суздальской земли. Материалы научного семинара. Москва.
АГУ им. Абая	— Алматинский государственный университет имени Абая. Алматы.
АДУ	— Археологія і давня історія України. Київ.
АДСВ	— Античная древность и средние века. Екатеринбург / Свердловск.
АЕС	— Археология евразийских степей. Казань.
АИППЗ	— Археология и история Пскова и Псковской земли. Семинар имени академика В.В. Седова. Москва; Псков.
алб.	— албанский язык.
алб. диал.	— диалект албанцев Украины.
АлтГУ	— Алтайский государственный университет. Барнаул.
АН	— Академия наук.
АН КазССР	— Академия наук Казахской ССР. Алма-Ата.
АН РМ	— Академия наук Республики Молдова. Кишинёв.
АН РТ	— Академия наук Республики Татарстан. Казань.
АН СССР	— Академия наук СССР. Москва.
АН УзССР	— Академия наук Узбекской ССР. Ташкент.
АН УССР	— Академия наук Украинской ССР. Киев.
АНА	— Академия наук Абхазии. Сухум.
АО	— Археологические открытия. Москва.
АС	— Археологический съезд.
АСГЭ	— Археологический сборник Государственного Эрмитажа, Ленинград / Санкт-Петербург.
АЭАЕ	— Археология, этнография и антропология Евразии. Новосибирск.
БашГУ	— Башкирский государственный университет. Уфа.
ВГПИ	— Волгоградский государственный педагогический институт. Волгоград.
ВГУ	— Воронежский государственный университет. Воронеж.
ВДИ	— Вестник древней истории. Москва.
ВСМ	— Верхне-Салтовский могильник.
ВЯ	— Вопросы языкознания. Москва.
ГАЗ	— Гістарычна-археалагічны зборнік. Мінск.
ГАИМК	— Государственная академия материальной культуры, Ленинград.
Географгиз	— Государственное издательство географической литературы. Москва.
ГИМ	— Государственный исторический музей. Москва.
ГМЗ	— государственный музей-заповедник.
ГРВЛ	— Главная редакция восточной литературы издательства «Наука». Москва.
ГЭ	— Государственный Эрмитаж. Ленинград / Санкт-Петербург.
ДГУ	— Днепропетровский государственный университет. Днепропетровск.
ДНЦ РАН	— Дагестанский научный центр Российской Академии наук. Махачкала.
ДонНУ	— Донецкий национальный университет. Донецк.
ЕГПИ	— Елецкий государственный педагогический институт. Елец.
Записки ИИМК	— Записки Института истории материальной культуры РАН. Санкт-Петербург.
ЗГУ	— Запорожский государственный университет. Запорожье.
ИА	— Институт археологии.
ИА АН РТ	— Институт археологии им. А. Х. Халикова Академии наук Республики Татарстан. Казань.
ИА им. А.Х. Маргулана	— Институт археологии имени А.Х. Маргулана. Алматы.
ИА НАНУ	— Институт археологии Национальной Академии наук Украины. Киев.
ИА РАН	— Институт археологии Российской Академии наук. Москва.
ИАК	— Известия Императорской Археологической комиссии. Санкт-Петербург.
ИАК	— Императорская археологическая комиссия. Санкт-Петербург.
ИАЭТ СО РАН	— Институт археологии и этнографии Сибирского отделения Российской академии наук. Новосибирск.
ИВИ РАН	— Институт всеобщей истории Российской Академии наук. Москва.
ИИ АН РТ	— Институт истории им. Ш. Марджани Академии наук Республики Татарстан. Казань.
ИИМК РАН	— Институт истории материальной культуры Российской Академии наук. Санкт-Петербург.

Ил	— Ильинский раскоп.
ИНИОН	— Институт научной информации по общественным наукам АН СССР / РАН. Москва.
ИПЦ СОИГСИ	
ВНЦ РАН и РСО-А	— Издательско-полиграфический центр Северо-Осетинского института гуманитарных и социальных исследований Владикавказского научного центра Российской академии наук и Республики Северная Осетия–Алания.
ИрГУ	— Иркутский государственный университет. Иркутск.
ИРИ РАН	— Институт российской истории Российской Академии наук. Москва.
ИЯЛИ	— Институт языка, литературы и истории. Москва.
ИЯЛИ АН РТ	— Институт языка, литературы и истории им. Г. Ибрагимова Академии наук Республики Татарстан, Казань.
ИЯЛИ КНЦ АН СССР	— Институт языка, литературы и истории Казанского научного центра Академии наук СССР. Казань.
ИА НАНУ	— Институт археології Національної Академії наук України. Київ.
КазГУ	— Казахский Государственный университет им. аль-Фараби. Алматы.
КАЭЭ ПГГПУ	— Камская археолого-этнографическая экспедиция Пермского государственного гуманитарно-педагогического университета. Пермь.
КГУ	— Казанский государственный университет. Казань.
КИГИТ	— Камский институт гуманитарных и инженерных технологий. Ижевск.
КИО	— культурно-историческая общность.
КСИА	— Краткие сообщения о докладах и полевых исследованиях Института археологии Академии наук СССР / Российской академии наук. Москва.
КСИИМК	— Краткие сообщения Института истории материальной культуры Академии наук СССР / Российской академии наук. Ленинград / .
КСПДК	— культура смоленско-полоцких длинных курганов.
КФАН СССР	— Казанский филиал Академии наук СССР. Казань.
ЛГУ	— Ленинградский государственный университет. Ленинград.
ЛОИА	— Ленинградское отделение института археологии АН СССР. Ленинград.
МАИАСП	— Материалы по археологии и истории античного и средневекового Причерноморья. Нижневартовск.
МАО	— Московское археологическое общество.
МАР	— Материалы по археологии России. Санкт-Петербург; Москва.
МарНИИ	— Марийский научно-исследовательский институт языка, литературы и истории. Йошкар-Ола.
МАЭ РАН	— Музей антропологии и этнографии им. Петра Великого «Кунсткамера» Российской академии наук. Санкт-Петербург.
МГУ	— Московский государственный университет им. М.В. Ломоносова. Москва.
МИА	— Материалы и исследования по археологии СССР. Москва.
МИИКВАЭ	— Материалы и исследования Камско-Вятской археологической экспедиции. Ижевск.
Мих	— Михайловский раскоп.
МИЦАИ	— Международный институт центральноазиатских исследований. Самарканд.
МНИИЯЛИЭ	— Мордовский научно-исследовательский институт языка, литературы, истории и экономики. Саранск.
МОН РК	— Министерство образования и науки Республики Казахстан. Астана.
МОН РК, НАН РК	— Министерство образования и Науки, Национальная Академия наук. Алматы; Астана.
МПСИ	— Московский психолого-социальный институт. Москва.
НА ИА НАНУ	— Научный архив Института археологии Национальной Академии наук Украины. Киев.
НА ИИМК РАН. РО	— Научный архив Института истории материальной культуры Российской Академии наук. Рукописный отдел. Санкт-Петербург.
НАВ	— Нижневолжский археологический вестник. Волгоград.
НАИМ БАН	— Национален археологически институт с музей, Българската Академия на науките. София.
НАН	— Национальная Академия наук.
НАЭ	— Новгородская археологическая экспедиция.
НГУ	— Новосибирский государственный университет. Новосибирск.
Нер	— Неревский раскоп.
Ник	— Никитинский раскоп.
НИУ ВШЭ	— Национальный исследовательский университет «Высшая школа экономики». Москва.
НМЗ	— Новгородский музей-заповедник. Великий Новгород.
НМИУ	— Національний музей історії України. Київ.
ННЗИА	— Новгород и Новгородская земля. История и археология. Великий Новгород.
НовГУ	— Новгородский государственный университет. Великий Новгород.
ОАК	— Отчет Императорской археологической комиссии. Санкт-Петербург.
ООА ИИМК РАН	— Отдел охранный археологии Института истории материальной культуры Российской Академии наук. Санкт-Петербург.
ООО «ЦИКР «Рифей»	— Общество с ограниченной ответственностью «Центр историко-культурных реконструкций «Рифей». Челябинск.
ПА	— Поволжская археология. Казань.

№5. 2022

ПАН	— Польская Академия наук. Варшава.
ПВЛ	— Повесть временных лет.
ПГПУ	— Пермский государственный педагогический университет. Пермь.
ПСРЛ	— Полное собрание русских летописей.
РАН	— Российская Академия наук. Москва.
РВВ ДНУ	— Редакційно-видавничий відділ Дніпропетровського національного університету. Дніпропетровськ.
РГГУ	— Российский государственный гуманитарный университет. Москва.
РИАМЗ	— Рязанский историко-архитектурный музей-заповедник. Рязань.
РИО БГУ	— Редакционно-издательский отдел Брянского государственного университета имени академика И.Г.Петровского. Брянск.
РО НА ИИМК РАН	— Рукописный отдел Научного архива Института истории материальной культуры Российской академии наук. Санкт-Петербург.
РСМ	— Раннеславянский мир. Археология славян и их соседей. Москва.
РЗАК	— Рязанская ученая архивная комиссия. Рязань.
СА	— Советская археология. Москва.
САИ	— Свод археологических источников. Москва; Ленинград / Санкт-Петербург.
СГСПУ	— Самарский государственный социально-педагогический университет. Самара.
СГЭ	— Сообщения Государственного Эрмитажа. Санкт-Петербург.
СИААМЗ	— Староладожский историко-архитектурный и археологический музей-заповедник. Стара-Ладoga.
СО	— Сибирское отделение.
СО РАН	— Сибирское отделение Российской Академии наук. Новосибирск.
СОИГСИ	— Северо-Осетинский институт гуманитарных и социальных исследований. Владикавказ.
СПбГУ	— Санкт-Петербургский государственный университет. Санкт-Петербург.
СтавГУ	— Ставропольский государственный университет. Ставрополь.
ТАС	— Тверской археологический сборник. Тверь.
ТГИМ	— Труды Государственного исторического музея. Москва.
ТГУ	— Томский государственный университет. Томск.
ТКАЭЭ	— Труды Киргизской археолого-этнографической экспедиции. Москва.
Тр	— Троицкий раскоп.
Труды ГИМ	— Труды Государственного исторического музея. Москва.
Труды ИИМК РАН	— Труды Института истории материальной культуры АН СССР — РАН. Ленинград / Санкт-Петербург.
тур.	— турецкий язык.
УАВ	— Уфимский археологический вестник. Уфа.
УдИИЯЛ	— Удмуртский институт истории, языка и литературы Уральского отделения Российской Академии наук. Ижевск.
УфНЦ РАН	— Уфимский научный центр Российской академии наук. Уфа.
Фед	— Фёдоровский раскоп.
ФИА им. А.Х. Маргулана	— Филиал Института археологии им. А.Х. Маргулана в г. Астана. Астана.
ФО НА ИИМК РАН	— Фотоотдел Научного архива Института истории материальной культуры АН СССР — РАН. Санкт-Петербург.
ХГУ	— Харьковский государственный университет. Харьков.
ЦОДПА	— Центр охорони та досліджень пам'яток археології Управління культури Полтавської обласної державної адміністрації. Полтава.
ЦП НАНУ і УТОПК	— Центр пам'яткознавства НАН України і Українського товариства охорони пам'яток історії та культури. Київ.
ЧелГУ	— Челябинский государственный университет. Челябинск.
ЭО	— Этнографическое обозрение. Москва.
ЮУрГУ	— Южно-Уральский государственный университет. Челябинск.
ЯД	— Ярославово Дворище.
AV ČR	— Akademie věd České republiky. Praha.
AW CR	— Akademie der Wissenschaften der Czechische Republik. Prag.
BAR IS	— British Archaeological Reports International Series. Oxford.
DC	— Dumbarton Oaks Collection.
GWZO	— Leibniz-Institut für Geschichte und Kultur des östlichen Europa. Leipzig.
IA UR	— Instytut Archeologii Uniwersytetu Rzeszowskiego. Rzeszów.
IAE PAN	— Instytut archeologii i etnologii Polskiej Akademii nauk. Warszawa.
IHCM	— Institute for the History of Material Culture. Saint Petersburg.
PAU	— Polska Akademia Umiejętności. Warszawa.
PWN	— Państwowe Wydawnictwo Naukowe. Warszawa.
RA	— Revista arheologică, Chişinău.
RAS	— Russian Academy of Sciences. Moscow.
SCIVA	— Studii și cercetări de istorie veche și arheologie. București.
SMA	— Suomen Muinaismuistoyhdistyksen aikakauskirja. Helsinki.
UMK	— Uniwersytetu Mikołaja Kopernika w Toruniu. Toruń.