



HAL
open science

Landscape and representation of world's fair and international exhibition: ephemeral and sustainable policy, tourism strategy - Paris and Barcelona

P. Ballester

► **To cite this version:**

P. Ballester. Landscape and representation of world's fair and international exhibition: ephemeral and sustainable policy, tourism strategy - Paris and Barcelona. Vol.11 (n°1), Convenors: Javier Monclus and Manuel Guardia, 24 p., 2004, Proceedings of the 11th International Planning History Society Conference Barcelona, Spain. July 14-17, 2004 Conference theme: 'Planning Models and the Culture of Cities', 84-608-0155-1. 10.7480/iphs.2004.1 . hal-03835530

HAL Id: hal-03835530

<https://hal.science/hal-03835530>

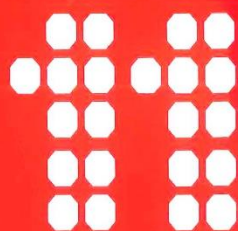
Submitted on 31 Oct 2022

HAL is a multi-disciplinary open access archive for the deposit and dissemination of scientific research documents, whether they are published or not. The documents may come from teaching and research institutions in France or abroad, or from public or private research centers.

L'archive ouverte pluridisciplinaire **HAL**, est destinée au dépôt et à la diffusion de documents scientifiques de niveau recherche, publiés ou non, émanant des établissements d'enseignement et de recherche français ou étrangers, des laboratoires publics ou privés.



Distributed under a Creative Commons Attribution - NonCommercial 4.0 International License



11th Conference of the International
Planning History Society (IPHS)

Planning Models and the Culture of Cities
Modelos urbanísticos y cultura de las ciudades

14-17 July, Barcelona 2004

Conference Book

**Proceedings of the 11th International Planning History Society
Conference**

Barcelona, Spain.

July 14-17, 2004

Conference theme: 'Planning Models and the Culture of Cities'.

Convenors: Javier Monclus and Manuel Guardia.

DOI: <https://doi.org/10.7480/iphs.2004.1>

Ballester, Patrice (2004), "Landscape and representation of world's fair and international exhibition: ephemeral and sustainable policy, tourism strategy (Paris, Barcelona)", in IPHS, Proceedings of the 11th International Planning History Society Conference, Conference theme: 'Planning Models and the Culture of Cities'. Convenors: Javier Monclus and Manuel Guardia. 17 p.

**LANDSCAPE AND REPRESENTATION OF WORLD'S FAIR AND
INTERNATIONAL EXHIBITION: EPHEMERAL AND SUSTAINABLE
POLICY, TOURISM STRATEGY (PARIS, BARCELONA)**

By Patrice Ballester

Université Toulouse le Mirail – Laboratoire GEODE UMR 5602 - CNRS. FRANCE

This paper analyzes the world's fair - international exhibition planning strategies despite their ephemeral characters. They are symbolic projects and urban structuring policies in link at the various stages of the Industrial Revolution. By landscapes and urban landmarks, these shows leave a significant imprint on the urban grid of the host cities, but also in the mentality, urban representations and the techniques of construction. The symbolic aspect and the gigantic facilities will serve as guidelines for planners-architects in charge of their organization. The main political actors and the development of cities have recognized early the power and possibilities of these events to structure social life and landscape of cities.

From the moment we decided to organize an exhibition – world's fair, developers start with a dual objective, namely to build and manage the ephemeral and sustainable. Unlike the development of a large development project as the regeneration of a neighborhood, the world's fair must be designed and constructed in three phases.

There is one more step, one before (the strategy) a while (in the course of the festival, usually six months) and after (the end of the exhibition, its balance sheet and reuse infrastructure or not). We are facing a much more complex Planner Action to be taken into account by decision makers or not the time and very often elected officials inheriting these fairs infrastructure.

The touristic and urban history of Paris and Barcelona justified by example and comparing the uniqueness of these events. The example of Paris is exemplary through its heritage of world's fairs of the nineteenth century and its international exhibitions of 1925, 1931 and 1937. As for Barcelona and his first experience of World's fair 1888 it turns implies a long political and urban processes leading to the Montjuic world's fair - international exhibition in 1929. The choice of these two cities is not neutral. In the early twentieth century, Paris is a model for the Catalan intelligentsia. Barcelona wants to be the "Paris of the South of Europe." How not to see the realization of the Park of the Citadel in 1888 in Barcelona a replica of Park Monceau in Paris, the same view for the development of the Montjuic hill in 1929 and designed by architect Cadafalch policy on man the model of the Parisian perspective Champ de Mars / Chaillot Hill: the rule and model are at work. As such, the hill and the redemptive religious center of Montmartre and the hill of Tibidabo with its redemptive church are also parallel to consider. Organizing an exhibition is accompanied by mobilization and justification of financial and human resources, this through political actors and private public works companies. The symbolic, the political message, cultural or economic become legitimacy of public action elements. In addition, the urban grid of the restructuring deal with the issue of transience must be addressed. This is the question of choosing between the provisional (destruction) and sustainable (urban heritage) against the vision of the planners in charge of exhibition parks projects. We will close our reflection on the contribution and usefulness of these ephemeral events from the perspective of technology and innovations in the construction and the landscaping.

Decision-making and organization of a world's fair (international exhibitions) is primarily an economic or cultural policy propaganda operation. It is often associated with a nationalist or regionalist ambition. Before deciding to build an Exhibition, we must find an ideological basis for this representation. Just a feeling states the size of facing global competition home, announces its intention to organize an exhibition to be triggered countdown. But every country, government or royalty should find an opportunity or a nationalist political event to lean against the Industrial Revolution. At the same time, a transformation of the urban structure of its metropolises agrees.

One of these events is the organization of large, medium and small universal and international exhibitions. To expose lavishly new industry productions and accelerate the transcontinental trade, we look for excuses or serious proposals demonstrations. It is an urban development project on a more political legitimacy, diplomatic goal, economic or less consistent. This is a foreshadowing or a recollection of either the future or the past that we must recover at the start of construction of an Exhibition. This is the first phase of the urban project justification.

For example, historical centenaries are highly prized by governments. For France, Paris 1889 is the centenary of the Revolution which is celebrated. Similarly to Philadelphia in 1876 that party via an Exhibition, the Independence centennial, in this St. Louis in 1904 recalls the commitment to celebrating the cession of Louisiana by France to the United States. Any occasion is good to celebrate, symbolic dates a commemoration or a renaissance as San Francisco after the 1906 earthquake, in 1893 Chicago Columbian Exposition party by the four hundredth anniversary of the discovery of America by Christopher Columbus. The organizing authorities will even remember as an event souvenir three hundred years of the Discourse on Method (Descartes) in 1937 in Paris. Make no mistake, were pretexts that are advanced at first to attract attention abroad and mobilize the forces of the nation. It must be emphasized that there is a symbiosis between political and economic actors in the late nineteenth and early twentieth century in major European cities. An emblematic case concerning political and Trade sees itself very well through 1931 and its Paris Colonial Exhibition. Dice 1920, we decided to organize an exhibition celebrating the Colonial France *"exhibition in France of the five doors of the world."* The decision, wait eleven years to see the project through in 1931. Eighteen departments have succeeded in spite of the political turmoil. It is a magnificent example of political continuity because the stakes. Is eternal France and twenty-two time's larger colonies that his mother is at stake: *"The performance of the world settled, as was displayed in Vincennes was striking demonstrations that colonize, it's civilized"*¹. The Governor General of the Exposition adds: *"With the Colonial Exhibition, the French colonial empire ceased to be a vague entity, a simple speech topic to become the most substantial, the most beautiful of realities"*². France must make known his empire through a well organized propaganda, while ensuring the economic development of the latter and the growth of trade between the colonies and the mother country (metropolis). This political act is reflected by the presence in Paris during the event of the International Agency for the Colonies. A "city of information - city guide", where meets the businessmen wanting to know the paperwork and production conditions outside the metropolis. On this occasion, a seminar on colonies and city planning is organized, showing the importance of these to the governments of the time. Marshal Lyautey says in the introduction to the special issue of the French newspaper "Illustration", it is a great effort and recognition of France towards its colonies. But let's not seraphic, Lyautey was not chosen by chance with his collaborators the Vincennes site. The choice of eastern Paris and its renovation was dictated also in order to fight against the Communist contagion of the red belt of the Parisian neighborhoods. Finally, there may always be detractors to spoil the party with regard to the Colonial Exhibition³. But Léon Blum gives another symbolic *"was celebrated once again in this solemn occasion colonial work of France, honor and glory of the Third Republic. But think of all it has generated misery and revolt. Consider it relied by force and that in many ways, alas! It is maintained only by force ... The Colonial Exhibition will undoubtedly be a good show, fertile in instructions, suggestions of any kind. That the people of Paris, France, and the universe derives pleasure and profit, we are doing no obstacle. But we do not forget what reality behind this art décor and joy ... Here we reconstruct the wonderful staircase of Angkor and we rotate the sacred dancers, but in Indochina, they shoot, they withdraw, we traps"*⁴.

Another city, another case study, that of Barcelona between 1888 and 1929. The Catalan city will also use the symbolic aspect of the exhibition. The 1888 events (World Fair) and 1929 (International Exhibition) serve political and cultural lever, but also means of action and urban renewal long reflected. The men Regionalist League party and councilors of the Catalan capital will play on the structuring effect and founder of a new urban fabric through the realization of universal or international exhibition. The mobilization of financial, human and policies in relation to centralizing power leads to emulation of the Catalan nation.

Exhibitions serve to supplement public facilities in the city, while leading the revival of Catalan identity against the central government. Political play on the memory of the 1888 World Expo to come to their policy: to take control of the Catalan regional administrative community. In 1905, Josep Puig i Cadafalch brought to power the "*Regionalist League*" with the memory of the success of the Expo 1888. The exhibition is in the eyes of the Catalan population an economic success, cultural and urban development. It endows the regional capital of Citadel Park.

However, this event is not comparable with the Paris Exhibition in 1889. The similarity lies in the emblem and the political use of which makes the exhibition use. The Catalans are to celebrate the millennium of their civilization and their language. In addition, the site chosen is the place of the old military fortress of the central government. In 1905 in the "*Veü de Catalunya*", Puig i Cadafalch and ad plays on past the city with the headline: "*A votar: Exposició per the universal*"⁵. Vote for the World's Fair and therefore vote for the League great Barcelona, "*la gran ciutat*". The objective is simple, find a structural element for the city lasting public equipment and mobilize the masses to come to power.

In a way it is envisaged, a development project: a universal or World's fair - international exhibition of second category. During this period, it should be noted that economic interests are intertwined, political and cultural. For Barcelona, the exhibition will become a regional policy issue. He takes control urban sprawl; control the political future of the city. Regionalist policies of the time will play the nationalist fiber claimant and a better urban welfare. The metropolitan expansion plan Léon Jaussely 1904 shows the willingness of Catalanists in creation and justification of a modern and culturalist vision of their city. The symbolic decision to hold an exhibition becomes a complex combination where Catalan politics plays referee to urban and nationalistic purposes.

The proof is in the ouster of Josep Puig i Cadafalch in 1921. The arrival in Madrid of the Primo de Rivera dictatorship led military to oust overnight the author of the general plan of the Exhibition Industry Electrical originally planned for 1916 in Montjuich. Rivera expands the theme of the exhibition industry and sport and the date May 19, 1929 is abandoned. His goal is to take control of the organization of the exhibition and reap honors. Who controls Exhibition becomes the beneficiary.

The question of choosing the date and the meaning that we want to convey is never neutral. Analyzing national or regional political action resulting in practice by making a real project of new middle-class urban society affiliated with the Madrid authorities. Creation, imagination and anticipation of exhibitor's reception area crystallize over a long period and large scale.

How developers will they adapt and provide urban solutions in relation to the organization of giant tourist events? What theories or planning concepts accompany the implementation of these projects? Recall that while the organization of exhibitions, the authorities of the European capitals undertake the construction of major public park equipment (station, park, metropolitan and sewer). It also counts major roads of construction and especially a planner thought giving preponderance to the underground planning for water, gas, but also the realization of administrative establishments, cultural, health and education. During the Industrial Revolution, cities are awakening to the competition and progress, they are liable, and have imposed new means of propaganda and communication in their favor or to their fledgling colonial enterprises.

Metropolises like Paris and Barcelona are experiencing significant changes in their urban structures. It soon became clear the fact of establishing a planned development strategy over the long term to organize these shows alongside other public works of the time. In Paris and Barcelona, questions about governance and the symbolic choice of location of the fair park become crucial, as well as economic impact and sustainability of buildings constructed or not. Exhibition is a real project of communication and society both ephemeral and sustainable. Configuration and anticipation of means and ends engage. In Paris, the organization of an exhibition is realized in 1855, after London 1851. This is a so-called universal exhibition on the Champs-Élysées. Contrary to what one might think, Baron Haussmann in the service of the empire, not really talking about the shows in his memoirs on the transformation of Paris. Throughout the pages, one realizes that it tends to delegate the work on his shows Lesueur collaborator. It is understood that the stations, new avenues and public facilities are a corollary of the facilities every ten years the exhibition area. However, it takes into account those ephemeral events in its new layout of urban streets thinking of the before and the after-expo, while trying to anticipate or reuse some of these structures: *"On top of the other, near the sights of the Paris Observatory, seen Bardo reproduction of the Palace of the Bey of Tunis, the city bought, with 150,000 francs, at the Universal Exhibition of 1867. By internal installations, necessitating additional expenditure of 35,000 francs, must be transformed into special meteorological observatory for studying the atmosphere double point of view of the science of these applications to the public health, both at 'Agriculture. [...] One avenue – Rapp - from the same point at the end of the rue Saint-Dominique, that is to say the central entrance of the Champ de Mars - very useful way when World's fair"*⁶. Until 1900, the various Parisian exhibitions 1867, 1878, 1889 will leave very few traces, and for good reason, the location and still the same i.e. the Invalides and the Champ de Mars.

In fact, there are two land belonging to the Army, a military wasteland, with a tolerant owner and orders of government, imposing a condition to the organizers of the exhibition, that of the post to bare exhibition ground. But after the Paris 1900 World Exposition, is marked by a sense of “*fin de siècle*” confusing and strange, the Exhibition perplexing intellectual.

However, the Parisian cityscape inherits the Eiffel Tower definitely saved criticism and the Grand and Petit Palais visible from the Alexander III, bridge financed by Russia. In 1921, after the impact of the First World War that we talk of organizing a new exhibition on the theme of decorative arts. It will be a specialized exhibition. The makers develop several hypotheses of locations, including the lawn of Bagatelle and Bois de Vincennes. But soon, we return to the site of previous exhibitions namely the Esplanade des Invalides, Seine banks of the docks, the Trocadero gardens and the Champ de Mars over a small part in Vincennes. His contribution to the urban grid is very modest. Almost all the buildings stride with the temporary. Developers were content to follow the continuity of occupation of urban space already pre established at that time to meet the demands of traders and a new activity: tourism, not to mention easy access to downtown heritage.

Contemporary, we writing about the modest contribution of the exhibition in 1925: *"If the Exhibition of Modern Decorative and Industrial Arts wanted to justify his title, he would have had to submit to utilitarianism which governs all our time and build it in terms of our modern architects a city with houses, shops, public buildings, streets and gardens; such a set obeying a consistent and specific plan could offer useful information and determine a true renewal of our planners designs. But it was left instead to each individual to develop at will one corner of this vast area of land, which is why nothing will come of the chaos of this exhibition. Much more than the exterior and interior architecture, the streets of the modern city quickly evolved. Taking place in the former executives, this development poses many problems: traffic, advertising, design shops and kiosks, etc. But it is not only one of the problems to be tackled in this exhibition: the means of transport, the speed is so important in the modern city, are represented by some stationary cars, and electric cars that exceed not the speed of 5 km per hour; posters are relegated to the inside of the Grand Palais; kiosks, kiosks generally have no originality; and in shops seen some ingenious discoveries for the presentation of the exhibits"*⁷.

However, during the same period, the various French governments decided to organize another exhibition. After the controversy over the city that will host Paris or Marseille and date deferred (1925, 1928 and 1931), there is a classic debate on the Expo site. Is a classic intramural choice Champ de Mars Invalides, either for the first time outside the capital with an ex nihilo creation of will of a new urban landscape. It's Vincennes that wins votes. The result and with flamboyant architecture and landscapes of fabulous ephemeral, but the exhibition leaves the Vincennes zoo, the museum permanent colonies Laprade and Jaussely plus a new metro line, again more thought and proposed land use and transportation of visitors.

The exhibition closed, a study committee decides in 1933 to a new location for the seventh and final exhibition in Paris - the World's fair - international exhibition of Arts and Techniques in Modern Life - 1937. But, it leads back to a diagram classic along the Seine to the Place de la Concorde to the Isle of Swans enhanced and fully occupied pavilions, and more the re-axis perpendicular Chaillot hill towards Champ de Mars.

For the visitor, which materializes an exhibition lies in the 37 nations represented, the 105 hectares of the reception area and the 300 pavilions, spectacular gardens and recreational parks associated with the confrontation of both Nazi and Soviet flags.

For the urban architect in chief, the findings and the legitimacy of the ultimate exhibition is no doubt: *"The great exhibitions, whatever the place assigned to them, must always be a pretext for major urban works, extension or interior design. This is the case of the Exhibition of 1937, although it was sometimes suggested otherwise. Maintained by the authorities at the center of the Paris region, as all its glorious elders from 1867 to 1925, it inevitably brings to traffic became intense a serious disturbance, but it has against the huge advantage of using an existing framework whose costly and lengthy work would not have created the equivalent elsewhere. Second, it bought by 300 million Swiss francs work embellishments and renovation temporary inconvenience it may have caused the Parisians. Metamorphosis of the old Trocadero tripled in volume, though stripped of its central mass that blocked one of the best views of Paris. Rebuilding a hearing room of more than 3500 seats. Grouping together in one of the gardens that lead down to the Seine, and reconstruction, by doubling, fountains, set in harmony with the powerful proportions of the new palace. Widening to 34 meters from the bridge of Jena, improving the crossing headed on the right bank, the creation of an underpass. At bluntly than 2 km from walks planted above the ways of the Versailles railway. Renovation of 10 hectares of land formerly occupied by the old buildings of the military handling of the national furniture depository, goblins rebuilt by master Perret, and the station of the Campus Martius. Construction of the palace of Public Works Avenue Jena. Finally, construction of two new museums for modern art collections of the State and the city of Paris. These are the main Paris whose works will be enriched. No previous exposure will have much left after it"*⁸.

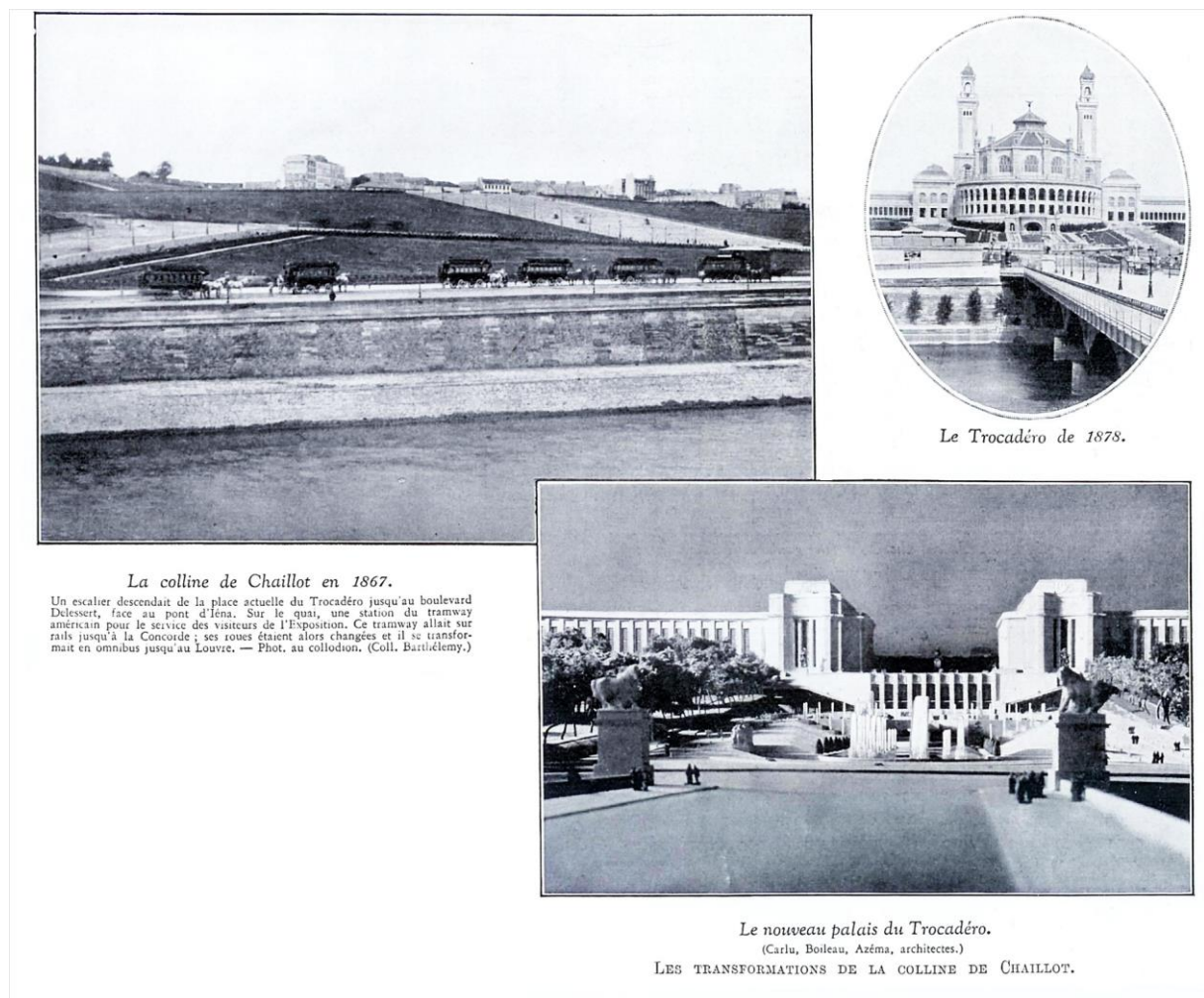
It is true that this exhibition modifies the last time a lot of the banks of the Seine. Underpasses are built on the right banks. Left Bank, two kilometers planted walks cover the passage of the Versailles railway. This exhibition allows the demolition of the building housing the military handling and removing coals from the station to the Champ de Mars, where the release of the Seine river banks leads to a new temporality and spatial occupation in the long term.

It's the same for the Alexandre III Bridge and Invalides expanded and strengthened. Finally Paris becomes the "City of Museums" is most notable contribution of the organization ahead of the exhibition. The Modern Art Museum, the Maritime Museum, the Museum of French Monuments, the Popular Arts Museum and the Palais de Chaillot to join the Mars by an expanded deck at 35 meters, which is the most appearance sustainability of this event.

For the Chaillot Palace, after seventy-seven submitted projects, the architects Carlu, Boileau and Azéma has the honor and the idea of dividing the building into two wings with a gap in the middle to enjoy the view on the Eiffel Tower: *"We have given him by his new track its true shape of a half-moon. And it seems inevitable that the architecture of its periphery, without delay, subject to a vertical harmony prescription easement with the geometric design of the plan"*⁹.

[Illustration 1]

The transformations of Chaillot Hill. *L'illustration* 1937 may, p.3



Nevertheless, it is not easy to take advantage of optimum way of such a project. The planners are not kind to this exhibition, its scheduling and mismanagement of financial and human resources. Even the chief architect, cited above, thinking about another destiny for this exhibition: *"Jacques Greber - If Expo was decided five or six years before its opening, I would certainly have advocated an urban expansion, particularly the creation of a large new park with some permanent public buildings, useful for the development of the great Paris. Maurice Barret – Exhibition may not be a collection of buildings.*

Everything lies in the problem of classification and a thrust tyrannically imposed. This is no salvation; but fair and disorder. Alfred Agache - The Dial Plan Expo 1937 is not found. One wanders from one bank to another, from one side to the other of the bridge. It seems to be in the middle of a forest fire which few details hide all. This is obviously very impressive and even amazing like a storm or a large fire, but the dial plan is not found. The only place where the party can be judged as a whole is the platform of the Eiffel Tower. Albert Charensol - The big mistake that was committed against the Planning, in our opinion, it was installed in the center of Paris, an event of this magnitude that instead of serving to beautify and to the future development of our capital by what could stand it (palaces, roads, gardens, etc.) will leave only dust and ashes. As if we had chosen well we used to do abroad, any point in the not yet converted periphery, the financial effort that we are doing (and who would not have been heavier) would have at least left lasting traces and helpful" ¹⁰.

Between the quotation of Haussmann and the latter that change in the perception of the role of world fair and usefulness of choosing an appropriate space and well equipped for staging and story of a tourist event of great magnitude. Following the example of Paris, we can superimpose one in Barcelona and the two exhibitions in 1888 and 1929. It is interesting that unlike France, it is the private investor and Catalanists associations which are in origin of the organization of an exhibition in the capital. For the 1888, the Catalans want to celebrate the millennium of Catalonia, but especially to show its economic capacity and initiative of the city in the field of urban management Ensanche plan Cerdà.

In 1885, private parties decided to organize a World Exhibition through prefabricated components specially selected by the city of Barcelona on the model of the World's fair - international exhibition in Bordeaux (Place des Quinconces). One has the idea of this ephemeral event at some Eugenio Serrano De Casanova, a former officer of Galicia. This income is fascinated world exhibitions in Paris, Vienna and Antwerp. He wants a spectacular event benefit to Spain as part of an exhibition. Property developer, business class and inflamed catalanism want to build such a project, located moreover on the former site of the military citadel, a symbol of Madrid's tutelage.

Casanova organizes the planning of this park. Alas, amateurism and the lightness of the organization will bring the first buildings to crumble. Given the urgency and the prestige of the Catalan nation lever of the Spanish economy, the municipal authorities decided to entrust the project to the architect Elies Rogent. The result: the 1888 exhibition is considered a success. The exhibition perpetuates the Park of the Citadel developers.

However, neither the developers nor the municipality have never backed this first exhibition aims to be a structuring urban lever. An urban development project already existed in the context of the development plan of the park in 1883. Instead, the priority of the Exhibition led to the implementation of outstanding projects to overhaul the old urban fabric and modernization of the network sewer.

The hygienic conditions in the city will suffer. It is the same for real estate companies that do not really benefit from the effect of exhibition, only next to the park. In fact, the event will be recovered and manipulated to advertise to the city, while challenging the central government and other European nations on changes and the potential of the Catalan capital¹¹. Show the attractiveness of Barcelona in Spain in the industrial field, that the coup and engineering of city administrators.

With a shy beginning of wiring along the major axes of the Exhibition and the advent of a landscaped park with a regional architecture, the Universal Exposition change the urban structure and image of the city international. Under these conditions, the finished exhibition, we speak to repeat the urban experience.

The 1929 Montjuic World's fair - international exhibition will bring urbanization and "enjardinement" = landscaping of the hill again on a former military wasteland. All projects concerning the construction of the Exposition can be found in the creation of a monumental axis and a large roundabout, a future Spain place with around two urban elements, great palaces, gardens-pavilions. In the *Veü de Catalunya*, Josep Puig y Cadafalch gives a series of articles in his vision of his future Barcelona comparing and envying the great urban operations in cities such as London, Brussels, Vienna and Paris.

It describes the great Parisian urban perspectives and museums. We can superimpose the vision of its final draft big breakthrough overlooking the National Palace in Montjuic with that of the hill of Chaillot, a duplicate layer: *"The Pont Alexandre Palace with both ancient and modern art, the Petit Palais and the Grand Palais that overlooks the golden dome of the Invalides esplanade in beautiful, all in magnificent splendid perspective that goes from the Arc de Triomphe the Louvre"*¹².

[Illustration 2]

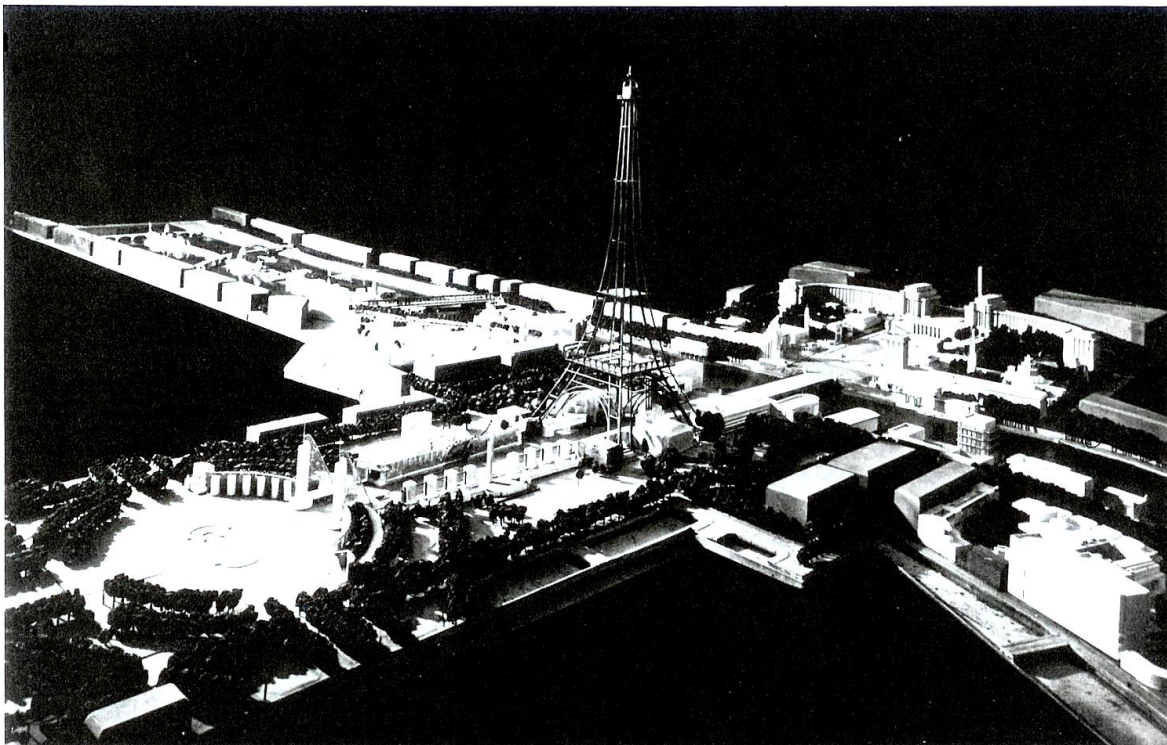
Entry perspective of the international exhibition of Barcelona and National Palace.
Postcard 1929 series A n°1



After the symbolic act of the organization and decision of World Expo and the commissioning of the urban reflection on these events, one must note that the impact on the urban landscape of cities like Paris and Barcelona are important. The landscape structures of these economic and political capitals are going to be upset. Initially, one of the contributions to the organization of these very large projects lies in the methods used to think the city and its landscape. An example, the famous model of Paris and the 1937 architect Hennequin exhibition. The architect Gerber gives precision on the rediscovery of the importance of reduced model of the building to have an overall vision of space Exhibition: *"The coordination of volumes, silhouettes, vertical accents, decor in such a large complex of buildings, designed by over two hundred architects, demanded special attention. The review and comparison of as many project plans were nearly impossible. Only making a general model has enabled us to ensure the development in all three dimensions of this set. Patient and expensive study, but essential to avoid the mistakes of harmony: it is desirable that municipal planning offices can use the same method to the development of certain essential elements of the urban organism"*¹³.

[Illustration 3]

**Model of International Exposition Paris 1937 by the architect Hennequin.
L'illustration 1936 February p.4**



De gauche à droite, dans l'axe du Champ-de-Mars : en bordure de l'hémicycle, les pavillons de l'Alimentation. Le long de la voie centrale, les pavillons de l'Étalage, à droite, et, à gauche, celui de la Publicité. Derrière, le centre Régional et l'île des Cygnes. A droite, au premier plan, le centre des Métiers et, plus haut, le Trocadéro.

LE PLAN EN RELIEF DE L'EXPO
Tous les palais et pavillons apparaissent en blanc.

A term is used, and his confession, his main concern, he resides in : *"urban planning as one can realize by these notes, has been our constant concern in the study of the 1937 Exhibition plan on the one hand, to final outputs and, on the other hand, try and in many examples of application to various urban problems. The art of gardens, urban beautification powerful factor, is also present in all parts of the exhibition"*¹⁴.

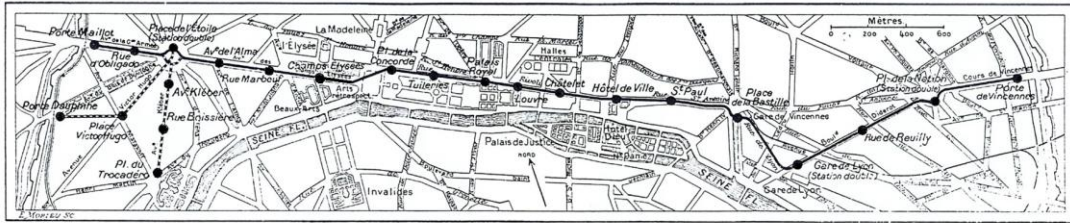
The urban landscape of Paris in 1937 is thereby changed and new methods or supposed to be back into fashion. Another important aspect of these shows is materialized through the creation, extension or renovation of metro lines or modern stations.

World's fair and transport are often inseparable. Both cities have found themselves almost simultaneously faced with the problem of the flow of visitors. This is first created the first subway line opened in 1929 in Barcelona to route visitors to the Spanish square. In the official visitors guide, the new average is indicated to arrive safely at the Expo. There's even a detachable map with the new subway route and funicular to Montjuic: *"With the cross metropolitan, with a high capacity and ease thanks to its cars and stations, by the speed of its frequency and its traffics, free all inconveniences of the city and the economy of its tariff; is the popular Metro Transversal way indicated to go to the Exhibition. Journey, Catalonia Square to the Spanish square is done in five minutes"*¹⁵.

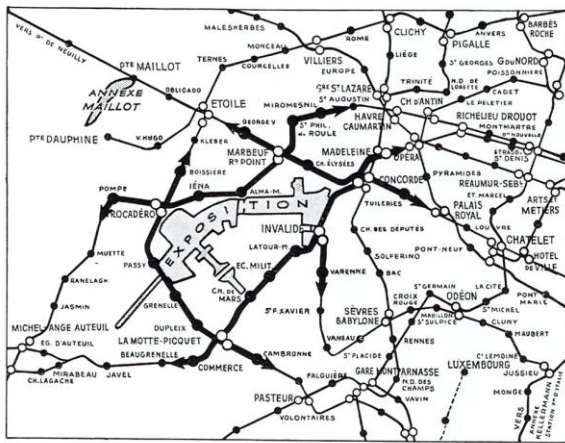
Then to Paris in 1931 and the Colonial Exhibition at Vincennes, a line is built for this purpose. Finally, to Paris in 1937, it is expected the extension-renovation of lines to facilitate the movement of visitors along the Seine. As for the separation of pedestrians and cars, it is well reflected in the Expo 1937 plan: *"It is better, in fact, leave the car the freedom of movement in the channels serving outside the island: a separate system is possible for the movement, a first and modest experience has also been made at the Rockefeller Center in New York"*¹⁶. Construction of the line n°1 of Paris for Expo 1900 is the genesis of this design concept.

[Illustration 4]

Paris, the Metropolitan and the Expositions of 1900, 1931, 1937. Line 1, Line 4, Line inner-city area. *L'illustration* 1900 may p. 38, 1931 may p.57, and 1937 may p. 81

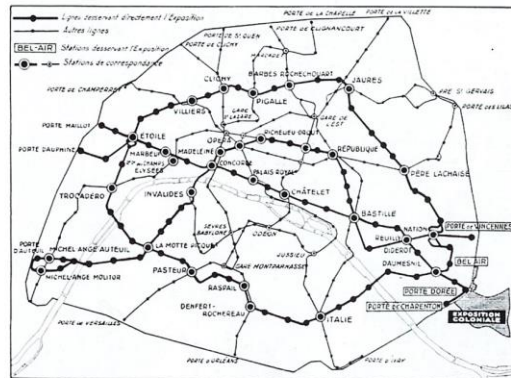


PARIS LIGNE 1 EXPOSITION UNIVERSELLE 1900 Plan du tracé de la première ligne. — — Partie à ouvrir au 14 juillet. - - - Partie à ouvrir ultérieurement.



La position dans Paris de l'Exposition étroitement encadrée par quatre lignes du Métropolitain qui desservent directement toutes ses portes.

PARIS 1937 EXPOSITION INTERNATIONALE



Plan schématique du Métropolitain sur lequel les lignes desservant directement l'Exposition ont été mises en valeur.

PARIS LIGNE 4 - EXPOSITION COLONIALE. 1931.

In addition, international exhibitions are a source of public equipment and landscaped park. Very often in the contemporary press and public opinion, philosophical discussions on intentional, desired, urban memory, industrial ruins and the thorny issue of choice and destiny of the monuments are found.

In Paris and Barcelona, we can venture a guess. Namely, before 1900, the building shows were largely destined for destruction. But if by chance, necessity or nostalgia, for example Barcelona bourgeoisie wanted to relax in a restaurant or in a greenhouse; this and the city authorities agreed to their demands a positive response (Same, spaces for fairs and presentation of manufactured merchandise). The greenhouse, the zoo, the Hivernacle, the Antonio Gaudí fountain (planning before the fair) and gardens of the Citadel Park are the expression of an application leisure facilities and relaxation of the Catalan bourgeoisie between 1880 and 1910. The vox populi is at the origin of backup or development of certain infrastructure. In a second case, especially from the beginning of the century, it is most often command respect for the future of the metropolis. The museum colonies for the Colonial exhibition 1931 and a zoo will remain after the exhibition at Vincennes.

For Barcelona, it is the Montjuic Gardens with J.C.N. Forestier and Rubió i Tudurí that adorn the hill between 1914 and 1929, all associated with permanent facilities of the fair.

[Illustration 5]

Barcelona, the Expositions gardens of 1888 and 1929, the Eden myth. Postcard of Umbraculó nº 83, 1888, printing T.Barña; postcard Montjuic Park: The Pergola nº73, 1929, collection E.I.B. 1929.



Conclusion

Finally, when we compare the willingness of developers, politicians and urban planning principles employed, we must note that there are similarities in the actions, the means and the economic and cultural results. The planning of universal or international exhibitions can be understood through societal and technological changes of the host cities. For European cities in the late nineteenth and early twentieth century, there is an ambition linked to the symbols and the common will to better manage the city for a giant party. Tourism activity provides international communication across business and contracts. Take advantage and think the world expo in an accounting logic becomes increasingly the norm. We find similarities in the places/zoning chosen namely Barcelona military wasteland alongside Paris. The Paris model is still used as an example in particular by the Catalans, but adapted to the average Spanish-capacity of the time. The call for landscapers and renowned French urban planners to the Catalan capital is revealing. A universal - international exhibition or world's fair project is a real landscape and society project. The research of the urban utopia and the best cultural and economic well-being is his main vocation, with lasting effects of ephemeral increasingly present in the urban grid of the host cities.

Bibliography

AIMONE, L., OLMO, C. (1993). *Les Expositions universelles: 1851-1900*, Paris : Belin.

CARDONA I CASTRO, FL. "Francis Ruis i Taulet y la Exposición Universal de Barcelona" *Historia y Vida* 21242, (1988) pp. 41-51

CHENILLEY, P. "Exposition universelle, architecture de l'éphémère" *Architecture* (1982) pp. 24-37

COLLECTIVE, (1988). *Barcelone baroque et moderne : l'exubérance catalane*, Paris, Autrement.

COLLECTIVE, " Les effets durables de l'éphémère" in *Diagonal* n°126 (1999) pp. 28-55

COMISIÓN CIUDADANA PARA LA CONMEMORACIÓN DEL CENTENARIO DE LA EXPOSICION UNIVERSAL DE BARCELONA DEL AÑO 1988. (1988) *Exposicion universal de Barcelona: libro del centenario 1888 – 1988*, Barcelona: L'Avenç.

EDELMANN, F. " La reconversion d'équipements coûteux: que sont les expos devenues ?" *Le Monde* (16/04/92) pp. 34 -35

FUNDACIÓ JAUME I, (1988). *L'Exposició del 88 i el nacionalisme català en el centenari de l'Exposició Universal de Barcelona 1888-1988*, Barcelona: Fundació Jaume I.

GALOPIN, M. (1997). *Les Expositions internationales au vingtième siècle et le BIE*, Paris, L'Harmattan.

GUARDIA, M. AND GARCIA I ESPUCHE, A. AND OYON, JL. AND MONCLUS, FJ. (1988) "La dimensió urbana", Pere Hereu I Payet (eds.), *Arquitectura i Ciutat a l'exposició universal de Barcelona*, Barcelona: Ajuntament de Barcelona/UPC, pp. 131-177

GRANDAS, C. (1988). *L'Exposició internacional de Barcelona de 1929*, Barcelona: Els llibres de la frontera.

ISAAC, M. (1936). *Les Expositions internationales*, Paris : Larousse.

ISAY, R. (1937). *Panorama des Expositions universelles*, Paris : Gallimard.

MATTIE, E. (1998). *World's Fairs*, NYC: Princeton architectural Press.

MONTANER, JM. (1992). *Barcelone, la ville et son architecture*, Köhn : Taschen.

ORY, P. (1982). *Les Expositions universelles de Paris*, Paris : Ramsay.

ORY, P. (1989). *L'Exposition universelle de 1989*, Bruxelles : Complexe.

PINARD, J. (1997) "Le rôle des Expositions universelles dans le rayonnement des grandes métropoles mondiales" in COLLECTIVE, *La Grande Ville enjeu du XXI ème siècle*, Paris : PUF, pp. 577-587

PINOT DE VILLECHENON, F. (2000). *Les Fêtes géantes, les Expositions universelles, pour quoi faire ?*, Paris : Autrement.

SCHOEDER, B. RASMUSSEN, A. (1992). *Les Fastes du progrès*, Paris : Flammarion.

SOLA-MORALES, I. (1985). *La Exposició Internacional de Barcelona 1914 -1929: Arquitectura y Ciudad*, Barcelona: FERIA.

SOLL, EA. (1888). *Barcelone et l'Exposition universelle de 1888*, Barcelone, Imprimerie de Louis Tasso.

UNION CENTRALE DES ARTS DECORATIFS, (1983). *Le livre des Expositions universelles 1851-1989*, Paris, Editions des arts décoratifs/Herscher.

Traduction française de l'article

Paysage et représentation des expositions internationales - universelles. Paris et Barcelone au début du XXe siècle. Comment penser, construire et gérer l'éphémère et le durable de projet politique et touristique ?

Nous analysons les stratégies de planification des expositions internationales qui malgré leur caractère éphémère sont des projets d'aménagements de l'espace symboliques et structurants dans le cadre des différentes étapes de la Révolution industrielle. Par des paysages et des symboles urbains, ces expositions laissent une trace non négligeable dans la trame urbaine des villes hôtes, mais aussi dans les mentalités, les représentations urbaines et les techniques de construction. L'aspect symbolique et le gigantisme des aménagements vont servir de lignes directrices aux architectes-urbanistes en charge de leur organisation. Les principaux acteurs politiques et de l'aménagement des villes ont pris très tôt conscience du pouvoir et des possibilités offertes par ces manifestations pour structurer la vie sociale et la trame urbaine-paysagère de leur métropole. À partir du moment où l'on décide d'organiser une exposition, les aménageurs se mettent dans une double optique, à savoir construire et gérer l'éphémère et le durable. Contrairement à l'élaboration d'un très grand projet d'aménagement comme la régénération d'un quartier, les expositions universelles ou internationales doivent être pensées et construites suivant trois phases. Il existe une étape de plus, un avant (la stratégie adoptée) pendant (le déroulement de la fête, six mois généralement) et un après (la clôture de l'Exposition, son bilan et le réemploi ou non des infrastructures). Nous sommes face à une action planificatrice beaucoup plus complexe à prendre en compte par les décideurs du moment et très souvent les élus municipaux héritant de ces infrastructures de foires. L'histoire touristique-urbaine de Paris et de Barcelone justifie par l'exemple et la comparaison et la singularité de ces manifestations. Paris est exemplaire à travers son héritage des grandes expositions universelles du dix-neuvième siècle et ses expositions internationales de 1925, 1931 et 1937. Quant à Barcelone et sa première expérience d'exposition universelle en 1888, elle implique à son tour un long processus politique et urbanistique amenant à l'exposition internationale de Montjuïc en 1929.

Le choix de ces deux villes n'est pas neutre. Au début du XXe siècle, Paris est un modèle à suivre pour l'intelligentsia catalane. Barcelone se veut la « *Paris du sud de l'Europe* ». Comment ne pas voir dans la réalisation du Parc de la Citadelle en 1888 à Barcelone une réplique du Parc Monceau à Paris, le même point de vue pour l'aménagement de la colline de Montjuïc en 1929 planifié par l'architecte et homme politique Cadafalch sur le modèle de la perspective parisienne Champ-de-Mars - Colline de Chaillot : la règle et le modèle sont à l'œuvre. À ce titre, la colline et le centre religieux rédempteur de Montmartre et la colline du Tibidabo avec également son église rédemptrice sont des parallèles à prendre en compte.

L'organisation d'une exposition universelle s'accompagne par la mobilisation et la justification des moyens financiers et humains, ceci par le biais des acteurs politiques et des entreprises privées de travaux publics. La symbolique, le message politique, culturel ou économique deviennent des éléments de légitimité de l'action publique. En outre, la restructuration de la trame urbaine face à la question de l'éphémère doit être abordée. C'est la question du choix entre le provisoire (la destruction) et le pérenne (l'héritage urbain) face la vision des urbanistes en charge des projets des parcs d'exposition. Notre réflexion porte sur les apports et l'utilité de ces manifestations éphémères du point de vue des techniques et des innovations dans la construction et les aménagements paysagers. La prise de décision et l'organisation d'une exposition universelle ou internationale sont avant tout une opération de propagande politique économique et culturelle. Elle est souvent associée à une ambition nationaliste ou régionaliste. Avant de décider la construction d'une exposition, on se doit de trouver un fondement idéologique à cette représentation. Il suffit qu'un État occidental se sentant l'envergure d'affronter chez lui la concurrence mondiale, annonce son intention d'organiser son exposition pour qu'un compte à rebours soit déclenché. Mais chaque pays, gouvernement ou royauté doivent trouver une occasion ou un événement politique nationaliste à adosser à la Révolution industrielle.

Dans le même temps, une transformation de la structure urbaine de ses métropoles s'engage. L'une de ces manifestations réside dans l'organisation de grandes, moyennes et petites expositions universelles et internationales. Pour exposer avec faste les nouvelles productions de l'industrie et accélérer le commerce transcontinental, on cherche des prétextes ou des propositions sérieuses de manifestations. Il s'agit d'élaborer un projet urbain sur une légitimité politique ou économique plus ou moins consistante. C'est une préfiguration ou une remémoration soit de l'avenir soit du passé que l'on se doit de retrouver lors de la mise en chantier d'une exposition. C'est la première phase du projet urbain : la justification. Par exemple, les centaines historiques sont extrêmement prisées par les gouvernements. Pour la France, Paris 1889, c'est le centenaire de la Révolution que l'on célèbre. De même pour Philadelphie en 1876 qui fête par l'intermédiaire d'une exposition, le centenaire de l'Indépendance, à cela Saint-Louis en 1904 rappelle la volonté de célébrer la cession de la Louisiane par la France aux États-Unis. Toutes les occasions sont bonnes pour fêter, célébrer à des dates symboliques une commémoration ou une renaissance comme pour San Francisco après le tremblement de terre de 1906. En 1893, Chicago fête par une exposition colombienne le quatre centième anniversaire de la découverte de l'Amérique par Christophe Colomb. Les autorités organisatrices vont même jusqu'à retenir comme événement-souvenir les trois cents ans du discours de la méthode de Descartes en 1937 à Paris. Ne nous trompons pas, il s'agit de prétextes qui sont avancés dans un premier temps pour attirer l'attention à l'étranger et mobiliser les forces vives de la nation au plan culturel et démocratique. Il faut souligner la symbiose qu'il existe entre le politique et les acteurs économiques à la fin du XIXe et début du XXe siècle dans les grandes villes européennes.

Un cas emblématique concernant le politique et les expositions se perçoit très bien à travers Paris 1931 et son exposition coloniale. Dès 1920, on décide d'organiser une exposition célébrant la France coloniale « *Exposition de la France des cinq portes du monde* ». La décision prise, il faut attendre onze ans pour voir aboutir le projet en 1931. Dix-huit ministères se sont succédé malgré les remous politiques. C'est une procédure type sur la continuité politique à cause des enjeux. C'est la France éternelle et ses colonies vingt-deux fois plus grandes que sa métropole qui est en jeu : « *Le spectacle du monde colonisé, tel qu'il s'étalait à Vincennes, c'était la démonstration éclatante que coloniser c'est civiliser* »¹. Le gouverneur général de l'Exposition rajoute : « *Avec l'exposition coloniale, l'Empire colonial français a cessé d'être une vague entité, un simple thème à discours pour devenir la plus substantielle, la plus magnifique des réalités* »². La France se doit de faire connaître son Empire par une propagande bien organisée, tout en assurant le développement économique de ceux-ci et la croissance du commerce entre les colonies et la métropole. Cet acte politique se concrétise notamment par la présence à Paris durant la manifestation de l'Agence Internationale des Colonies. Une cité de l'information où se rencontrent des hommes d'affaires et des entrepreneurs voulant connaître les formalités administratives et les conditions de production hors de la métropole. À cette occasion, un colloque sur l'urbanisme des colonies est organisé, montrant l'importance de celles-ci pour les gouvernements de l'époque. Le maréchal Lyautey ajoute dans l'introduction au numéro spécial du célèbre journal français l'Illustration qu'il s'agit d'un grand effort et d'une reconnaissance de la France envers ses colonies ³. Mais ne soyons pas sérapiques, Lyautey n'a pas choisi par hasard avec ses collaborateurs le site de Vincennes.

Le choix de l'Est parisien et de sa rénovation lui a été dicté aussi dans l'optique de lutter contre la contagion communiste de la ceinture rouge des quartiers populaires parisiens. Enfin, il peut y avoir toujours des détracteurs pour gâcher la fête en ce qui concerne l'Exposition coloniale, Léon Blum lui donne une autre symbolique : « *On a célébré une fois de plus dans cette occasion solennelle l'œuvre coloniale de la France, honneur et gloire de la Troisième République. Mais songeons à tout ce qu'elle a engendré de misères et de révolte. Songeons qu'elle s'est fondée par la force et que sur bien des points, hélas ! Elle ne se maintient que par la force... L'Exposition coloniale sera sans doute un beau spectacle, fécond en instructions, en suggestions de toute sorte. Que le peuple de Paris, de France et de l'Univers en tire plaisirs et profite, nous n'y faisons nul obstacle. Mais qu'on n'oublie pas quelle réalité se cache derrière ce décor d'art et de joie... Ici nous reconstituons le merveilleux escalier d'Angkor et nous faisons tourner les danseuses sacrées, mais en Indochine, on fusille, on déporte, on emprisonne* »⁴. Une autre ville, un autre cas, celui de Barcelone entre 1888 et 1929. La ville catalane va aussi se servir de l'aspect symbolique des expositions. Les manifestations de 1888 (exposition universelle) et de 1929 (Exposition internationale) servent de levier politique et culturel, mais aussi de moyens d'action et de rénovation urbaine longuement réfléchis. Les hommes du parti de la Ligue Régionaliste et les conseillers municipaux de la capitale catalane vont jouer sur l'effet structurant et fondateur d'une nouvelle trame urbaine par le biais de la réalisation d'exposition universelle ou internationale. La mobilisation des moyens financiers, humains et politiques par rapport au pouvoir centralisateur entraîne une émulation de la nation catalane. Les expositions servent à compléter les équipements publics de la ville, tout en amenant la renaissance de l'identité catalane face au pouvoir central. Les politiques jouent sur le souvenir de l'Exposition universelle de 1888 pour arriver à leur fin : prendre le contrôle de la communauté administrative régionale catalane. En 1905, Josep Puig i Cadafalch amène au pouvoir la « *Lliga Regionalista* » grâce au souvenir de la réussite de l'exposition universelle de 1888. L'exposition est aux yeux de la population catalane un succès économique, culturel et urbanistique. Elle dote la capitale régionale du parc de la Citadelle. Pourtant, cette manifestation n'a rien de comparable avec l'exposition universelle de Paris en 1889. La similarité réside dans l'emblème et l'utilisation politique dont l'exposition fait l'usage. Les Catalans se doivent de fêter dignement le millénaire de leur civilisation et de leur langue. De plus, le site choisi n'est autre que le lieu de l'ancienne forteresse militaire du pouvoir central. En 1905 dans la « *Veü de Catalunya* », Puig i Cadafalch annonce et joue sur le passé de la ville en titrant : « *A votar : per l'Exposició universal* »⁵. Voter pour l'Exposition universelle et donc voter la Ligue pour une grande Barcelone, « *la gran ciutat* ». L'objectif est simple, trouver un élément structurant pour la ville en équipement public pérenne et mobiliser les foules pour arriver au pouvoir. Pour cela un moyen est envisagé, un projet d'aménagement : une exposition universelle ou internationale de deuxième catégorie. Durant cette période, il faut noter que sont intimement liés intérêts économiques, politiques et culturels. Pour Barcelone, les expositions vont devenir un enjeu de politique régionale. Celui qui contrôlera l'extension urbaine, contrôlera l'avenir politique de la ville. Les politiques régionalistes de l'époque vont jouer sur la fibre nationaliste et revendicatrice d'un meilleur bien-être urbain. Le plan d'extension métropolitain de Léon Jausse de 1904 montre la volonté des catalanistes dans la création et justification d'une vision moderne et culturaliste de leur ville. La décision symbolique d'organiser une exposition devient une combinaison complexe où le politique catalan joue l'arbitre à des fins urbanistiques et nationalistes. La preuve réside dans l'éviction de Josep Puig i Cadafalch en 1921.

L'avènement à Madrid de la dictature militaire de Primo de Rivera amène à évincer du jour au lendemain l'auteur du plan général de l'Exposition d'Industrie Électrique prévue au départ en 1916 à Montjuïc. Rivera élargit le thème de l'exposition à l'industrie et au sport, puis la date le 19 mai 1929 est arrêtée définitivement. Son but est de prendre le contrôle de l'organisation de l'exposition et d'en retirer les honneurs. Qui contrôle une exposition devient le bénéficiaire. La question du choix de la date et de la signification que l'on veut faire passer n'est jamais neutre. On analyse une action politique nationale ou régionale se traduisant dans les faits par la réalisation d'un véritable projet de nouvelle société urbaine bourgeoise et affiliée à l'autorité madrilène. La création, l'imagination et l'anticipation d'un espace de réception des exposants se cristallisent sur une longue durée et à grande échelle.

Comment les aménageurs vont-ils s'adapter et proposer des solutions urbanistiques par rapport à l'organisation de manifestations touristiques géantes ? Quels théories ou concepts urbanistiques accompagnent la réalisation de ces projets ? Rappelons qu'en même temps que l'organisation des expositions, les autorités des capitales européennes entreprennent la construction d'un important parc d'équipement public (gare, parc, réseau métropolitain et d'assainissement). On dénombre aussi d'importants travaux de construction de voiries et surtout d'une pensée planificatrice donnant une prépondérance à l'urbanisme souterrain pour l'eau, le gaz, mais aussi la réalisation d'établissements administratifs, culturels, sanitaires et scolaires post événement. Durant la Révolution industrielle, les villes s'éveillent à la compétition et au progrès, elles s'exposent, imposent et disposent de nouveaux moyens de propagande et de communication en leur faveur ou pour leurs entreprises.

Les métropoles comme Paris et Barcelone connaissent des changements notables dans leurs structures urbaines. Il est apparu très vite le fait de mettre en place une stratégie d'aménagement planifiée sur le long terme pour organiser ces expositions à côté des autres travaux publics de l'époque. Pour Paris et Barcelone, les interrogations sur leur gouvernance et du choix symbolique de l'emplacement du parc de foire deviennent cruciales, ainsi que celles sur les retombées économiques et la pérennité ou non des édifices construits. Une exposition est un véritable projet de communication et de société à la fois éphémère et durable. Une configuration et une anticipation des moyens et des buts s'engagent. Pour Paris, l'organisation d'une exposition se concrétise en 1855, après Londres 1851. Il s'agit d'une exposition dite universelle sur les Champs-Élysées. Contrairement à ce que l'on pourrait penser, le Baron Haussmann au service de l'Empire, ne parle pas vraiment des expositions dans ses mémoires portant sur la transformation de Paris. Au fil des pages, on s'aperçoit qu'il a tendance à déléguer les travaux concernant les expositions à son collaborateur Lesueur. On comprend que les gares, nouvelles avenues et équipements publics sont en corollaire des aménagements, tous les dix ans, du nouveau quartier d'exposition. Toutefois, il prend en compte ces manifestations éphémères dans son nouveau tracé de voies urbaines en pensant à l'avant et l'après-exposition, tout en essayant d'anticiper ou de réutiliser certains de ces ouvrages d'art : « *Au sommet de l'autre partie, près de la mire de l'Observatoire de Paris, on voit le Bardo, reproduction du Palais du Bey de Tunis, que la ville acheta, moyennant 150000 francs, à l'Exposition universelle de 1867. Par des installations intérieures qui, motivant une dépense complémentaire de 35000 francs, il faut transformer en Observatoire spécial de météorologie pour l'étude de l'atmosphère au double point de vue de la science de ces applications à l'hygiène publique, tant à l'agriculture. [...] Une avenue – Rapp- allant du même point à l'extrémité de la rue Saint-Dominique, c'est-à-dire à l'entrée centrale du Champ de Mars – voie très utile en cas d'Exposition Universelle* »⁶. Jusqu'en 1900, les différentes Expositions parisiennes 1867, 1878, 1889 ne laisseront que très peu de traces et pour cause, l'emplacement et toujours le même à savoir les Invalides et le Champ-de-Mars, un champ militaire avec des contrats de concession stricte pour chaque événement majeur. En fait, il s'agit de deux terrains appartenant à l'Armée, une friche militaire, avec un propriétaire tolérant et aux ordres des gouvernements, imposant une condition aux organisateurs de l'Exposition, celle de remettre à nu le terrain post exposition. Mais, l'après Paris 1900, exposition universelle, est marquée par une impression de fin de siècle déroutante et étrange. L'exposition laisse les intellectuelles perplexes. Néanmoins, le paysage urbain parisien hérite de la tour Eiffel définitivement sauvée des critiques et du Grand et Petit Palais visibles depuis le pont Alexandre III, financé par la Russie (aspect diplomatique-économique).

C'est en 1921, après les conséquences de la Première Guerre mondiale que l'on parle d'organiser une nouvelle exposition sur le thème des arts décoratifs. Il s'agira d'une Exposition spécialisée. Les décideurs élaborent plusieurs hypothèses d'emplacements, dont la pelouse de Bagatelle et le Bois de Vincennes. Mais rapidement, on revient au site des expositions antérieures à savoir l'Esplanade des Invalides, les quais de berges de Seine, les jardins du Trocadéro et le Champ-de-Mars plus une petite partie à Vincennes. Son apport sur la trame urbaine est très modeste. La quasi-totalité des constructions rythme avec le provisoire. Les aménageurs se sont contentés de suivre la continuité de l'occupation de l'espace urbain déjà pré établi à cette époque pour satisfaire les demandes des commerçants et d'une activité naissante : le tourisme urbain, sans oublier une accessibilité aisée pour le centre-ville patrimonial. Des contemporains, nous on écrit sur le modeste apport de l'Exposition 1925: *« Si l'Exposition des Arts Décoratifs et Industriels Modernes avait voulu justifier son titre, il aurait fallu qu'elle se soumette à l'utilitarisme qui régit tout notre temps et qu'elle construise sur les plans de nos plus modernes architectes une ville, avec ses maisons, ses boutiques, ses édifices publics, ses rues et ses jardins ; un tel ensemble obéissant à un plan cohérent et précis aurait pu donner des indications précieuses et déterminer un véritable renouvellement de nos conceptions urbanistes. Mais on a laissé au contraire à chacun le soin d'aménager à son gré un coin de ce vaste espace de terrain et c'est pourquoi il ne sortira rien du chaos de cette exposition. Beaucoup plus que l'architecture extérieure et intérieure, la rue de la ville moderne a rapidement évolué. Se faisant dans les cadres anciens, cette évolution pose de multiples problèmes : circulation, publicité, aménagement des boutiques et des édicules, etc. Or, il n'est pas un seul de ces problèmes qui soit abordé dans cette exposition : les moyens de transport, dont la rapidité est si importante dans la ville moderne, sont représentés par quelques wagons immobiles, et par des cars électriques qui ne dépassent pas la vitesse de 5 km à l'heure ; les affiches sont reléguées à l'intérieur du Grand-Palais ; les kiosques, les édicules ne présentent généralement aucune originalité ; et dans les boutiques on voit peu de trouvailles ingénieuses pour la présentation des articles exposés »*⁷.

Or, durant la même période, les différents gouvernements français décident d'organiser une autre exposition. Après la polémique sur la ville qui l'accueillera Paris ou Marseille et les différends de date (1925, 1928 et 1931), on retrouve un débat classique sur le site de l'Exposition. Soit un choix classique intra-muros Champ-de-Mars Invalides, soit pour la première fois à l'extérieur de la capitale avec une volonté de création ex nihilo d'un nouveau paysage urbain. C'est Vincennes qui remporte les suffrages. Le résultat est flamboyant avec des architectures et des paysages de l'éphémère fabuleux, mais l'exposition laisse le zoo de Vincennes, le musée permanent des colonies de Laprade et Jaussely, mais également une nouvelle ligne de métro, encore une fois de plus pensée et projetée pour l'aménagement et le transport des visiteurs. L'Exposition clôturée, un comité d'études décide en 1933 d'un nouvel emplacement pour la septième et dernière exposition parisienne – l'Exposition Internationale des Arts et Techniques dans la vie moderne - 1937. Mais, on aboutit de nouveau à un schéma classique le long de la Seine de la place de la Concorde à l'île de Cygnes rehaussée et entièrement occupée de pavillons, avec en plus le réemploi de l'axe perpendiculaire colline de Chaillot vers Champ-de-Mars.

Pour le visiteur, ce qui matérialise une exposition réside dans les 37 nations représentées, les 105 hectares de l'espace d'accueil et les quelques 300 pavillons, jardins spectaculaires et parcs de loisirs associés à l'affrontement des deux pavillons nazi et soviétique. Pour l'architecte urbaniste en chef, le constat et la légitimité de cette ultime exposition ne fait aucun doute : *« Les grandes expositions, quelle que soit la place qu'on leur assigne, doivent toujours servir de prétexte à d'importants travaux urbains, d'extension ou d'aménagement intérieur. Ce sera le cas de l'Exposition de 1937, bien qu'on ait parfois prétendu le contraire. Maintenu par les pouvoirs publics au centre de l'agglomération parisienne, comme toutes ses glorieuses aînées de 1867 à 1925, elle apporte inévitablement à la circulation devenue intense une perturbation grave, mais elle a par contre l'immense avantage d'utiliser un cadre existant dont de coûteux et longs travaux n'auraient jamais pu créer l'équivalent ailleurs. D'autre part, elle rachète par 300 millions de francs de travaux d'embellissements et de rénovation la gêne temporaire qu'elle a pu causer aux Parisiens. Métamorphose du vieux Trocadéro triplé de volume, quoique débarrassé de sa masse centrale qui obstruait un des plus beaux panoramas de Paris. Reconstruction d'une salle d'audition de plus de 3500 places. Regroupement en seul ensemble des jardins qui s'étendent jusqu'à la Seine, et reconstruction, en les doublant, des fontaines, mises en harmonie avec les proportions puissantes du nouveau palais. Élargissement à 34 mètres du pont d'Iéna, amélioration du croisement, à sa tête sur la rive droite, par la création d'un passage souterrain. À ménagement de 2 kilomètres de promenades plantées au-dessus des voies du chemin de fer de Versailles. Rénovation de 10 hectares de terrain, jadis occupés par les bâtiments vétustes de la manutention militaire, du garde-meuble national, reconstruit aux gobelins par le maître Perret, et de la gare du champ de Mars. Construction du palais des Travaux publics, avenue d'Iéna. Enfin, construction de deux nouveaux musées pour les collections d'art moderne de l'État et de la ville de Paris. Telles sont les principales œuvres dont Paris s'enrichira. Aucune exposition précédente n'aura laissé autant après elle »*⁸. Il est vrai que cette exposition modifie pour la dernière fois une bonne partie des bords de Seine. Des passages souterrains sont construits sur les rives droites. Rive gauche, deux kilomètres de promenades plantées couvrent le passage du chemin de fer de Versailles. Cette exposition permet la démolition de l'édifice abritant la manutention militaire et la suppression de la gare aux charbons du Champ-de-Mars, d'où la libération des berges de la Seine qui amène à une nouvelle temporalité et occupation spatiale sur le long terme. Il en va de même pour les ponts Alexandre III et Invalides élargis et renforcés. Enfin Paris devient la *« cité des musées »*, c'est l'apport le plus notable de l'organisation en amont de l'Exposition. Le Musée d'Art Moderne, le Musée de la Marine, le Musée des Monuments Français, le Musée des Arts Populaires et le Palais de Chaillot rejoignent le Champ-de-Mars par un pont élargi à 35 mètres, il s'agit de l'aspect le plus durable de cette manifestation. Pour le Palais Chaillot, après soixante-dix-sept projets présentés, les architectes Carlu, Boileau et Azéma dispose de l'honneur et de l'idée de diviser le bâtiment en deux ailes avec un vide au milieu pour profiter de la perspective sur la tour Eiffel. *« Nous lui avons donné par son nouveau tracé sa véritable forme de demi-lune. Et il nous paraît inévitable que l'architecture même de son pourtour soit, sans retard, soumise à une servitude d'ordonnance en harmonie verticale avec le dessin géométrique de son plan »*⁹.

[Illustration 1]

La transformation de la colline Chaillot. L'illustration 1937 mai, p.3

Néanmoins, il n'est pas aisé de tirer parti de manière optimum d'un tel projet. Les urbanistes de l'époque ne sont pas tendres avec cette Exposition, son ordonnancement et sa gabegie de moyens financiers et humains. Même l'architecte en chef, plus haut cité, pense à une autre destinée pour cette exposition si l'aspect touristique et centralité du cœur de l'activité parisienne n'avait pas été retenu (image, patrimoine et rayonnement mondial) : *« Jacques Greber - Si l'Exposition avait été décidée cinq ou six ans avant son ouverture, j'aurais certes, préconisé un emplacement d'extension urbaine, plus particulièrement la création d'un grand parc futur, avec quelques édifices publics permanents, utiles au développement du Grand Paris. Maurice Barret - Une exposition ne peut plus être une collection de bâtiments. Tout réside dans le problème de la classification et d'une idée directrice tyranniquement imposée. Sans cela point de salut : mais la foire et le désordre. Alfred Agache - Le plan de composition de l'Expo 1937 reste introuvable. On erre d'une rive à l'autre, d'un côté et d'autre du pont. Il semble que l'on se trouve au milieu d'une forêt de feu dont quelques détails masquent l'ensemble. C'est évidemment très impressionnant et même ahurissant comme une tempête ou un grand incendie, mais le plan de composition reste introuvable. Le seul endroit où l'on peut juger la fête dans son ensemble est la plate-forme de la Tour Eiffel.*

Albert Charensol – La grosse faute que l'on a commise envers l'urbanisme, à notre sens, ce fut d'installer en plein centre de Paris, une manifestation de cette importance qui au lieu de servir à l'embellissement et à l'aménagement futur de notre capitale par ce qui aurait pu subsister d'elle (palais, voies de communication, jardins, etc.) ne laissera que cendre et poussière. Tandis que si l'on avait choisi ainsi qu'on a coutume de le faire à l'étranger, un point quelconque de la périphérie non encore aménagé, l'effort financier que nous accomplissons (et qui n'aurait pas été plus lourd) aurait, au moins, laissé des traces durables et utiles.

»10.

Entre la citation de Haussmann et cette dernière que de changement dans la perception du rôle des expositions et de l'utilité de choisir un espace approprié et bien aménagé pour la mise en scène et en récit d'une manifestation touristique de grande ampleur. À l'exemple de Paris, on peut lui superposer celui de Barcelone et de ces deux Expositions en 1888 et 1929. Il est intéressant de constater que contrairement à la France, c'est l'investisseur privé et les associations catalanistes qui sont à l'origine de l'organisation d'une Exposition dans la capitale. Pour celle de 1888, les Catalans veulent célébrer le millénaire de la Catalogne, mais surtout montrer sa capacité économique et l'initiative de la ville dans le domaine de la gestion urbaine du plan de l'Ensanche de Cerdà. En 1885, des intervenants privés décident d'organiser une exposition universelle au moyen d'éléments préfabriqués spécialement retenus par la mairie de Barcelone sur le modèle de l'exposition internationale de Bordeaux (Place des Quinconces). On doit l'idée de cette manifestation éphémère à un certain Eugenio Serrano De Casanova, un ancien officier de Galice. Celui-ci est revenu fasciné des expositions universelles de Paris, Vienne et Anvers. Il veut qu'un événement aussi spectaculaire bénéficie à l'Espagne dans le cadre d'une exposition universelle. Promoteur immobilier, bourgeoisie d'affaires et un catalanisme enflammé veulent l'édification d'un tel projet, situé de surcroît sur l'ancien emplacement de la citadelle militaire, symbole de la tutelle madrilène. De Casanova organise la planification de ce parc. Hélas, l'amateurisme et la légèreté de l'organisation vont amener les premiers édifices à s'écrouler. Vu l'urgence et le prestige de la nation catalane levier de l'économie espagnole, les autorités municipales décident de confier le projet à l'architecte Elies Rogent. Le résultat : l'exposition universelle de 1888 est considérée comme un succès. L'exposition pérennise le Parc de la Citadelle des promoteurs immobiliers. Néanmoins, ni les promoteurs ni la municipalité n'ont jamais adossé à cette exposition une ambition première d'être un levier urbain structurant. Un projet d'urbanisme existait déjà dans l'optique du plan d'aménagement du parc en 1883. Au contraire, la priorité accordée à l'exposition entraîna la mise en suspens de vieux projets de refonte du tissu urbain et de modernisation du réseau d'égouts. Les conditions d'hygiène de la ville vont en pâtir. Il en va de même des entreprises d'immobilier qui ne profiteront pas vraiment de « l'effet exposition », seulement proche du parc. En fait, l'événement va être récupéré et manipulé pour faire de la publicité à la ville, tout en interpellant le gouvernement central et les autres nations européennes sur les mutations et les potentialités de la capitale catalane 11. Montrer l'attractivité de Barcelone en Espagne dans le domaine industriel, voilà le coup de force et de génie des administrateurs de la ville. Avec un début timide d'installation électrique le long des axes majeurs de l'Exposition et l'avènement d'un parc paysager agrémenté d'une architecture régionale, l'Exposition universelle change l'armature urbaine et l'image de la ville à l'internationale. Dans ces conditions, l'exposition clôturée, on parle de renouveler l'expérience. L'Exposition internationale de Montjuich de 1929 va prendre en compte comme principale stratégie l'urbanisation et « l'enjardinement » de la colline à nouveau sur une ancienne friche militaire. Tous les projets concernant la construction de l'exposition se retrouvent dans la création d'un axe monumentale et d'un grand rond-point, une future place d'Espagne avec autour de ces deux éléments urbains un grand palais, des jardins et des pavillons. Dans *la Veu de Catalunya*, Josep Puig y Cadafalch donne dans une série d'articles sa vision de sa Barcelone future en comparant et enviant les grandes opérations urbanistiques dans des villes comme Londres, Bruxelles, Vienne et Paris. Il décrit les grandes perspectives urbaines parisiennes et ses musées. Nous pouvons superposer la vision de son projet définitif de grande percée donnant sur le Palais National à Montjuich avec celle de la colline de Chaillot, un double en calque. « *Le Pont Alexandre avec les deux Palais de l'art antique et moderne, le Petit Palais et le Grand Palais que surplombe la coupole dorée des Invalides dans une esplanade magnifique, le tout dans une magnifique perspective splendide qui va de l'Arc de Triomphe au Louvre* »12.

[Illustration 2]

Allée principale et porte d'entrée de l'exposition internationale donnant vers le Pavillon national. Carte postale, 1929 séries A n°1

Après l'acte symbolique de la décision de l'organisation d'une exposition et la mise en route de la réflexion urbanistique concernant ces manifestations, on se doit de constater que les conséquences sur le paysage urbain des villes comme Paris et Barcelone sont importantes. Les structures paysagères de ces capitales économiques ou politiques vont en être bouleversées. Dans un premier temps, un des apports de l'organisation de ces très grands projets urbains réside dans les méthodes utilisées pour penser la ville et son paysage. Un exemple, la célèbre maquette de Paris et de l'Exposition de 1937 de l'architecte Hennequin. L'architecte Gerber donne une précision sur la redécouverte de l'importance de la construction de maquette réduite pour avoir une vision d'ensemble de l'espace d'Exposition : « *La coordination des volumes, des silhouettes, des accents verticaux, du décor, dans un ensemble aussi important de bâtiments, conçus par plus de deux cents architectes, demandait une attention toute particulière. L'examen et la comparaison sur plans de projets aussi nombreux étaient à peu près impossibles. Seule la confection d'une maquette générale nous a permis d'assurer la mise au point dans les trois dimensions de tout cet ensemble. Étude patiente et coûteuse, mais indispensable pour éviter les fautes d'harmonie : il serait souhaitable que les bureaux municipaux d'urbanisme puissent employer la même méthode à l'élaboration de certains éléments essentiels de l'organisme urbain* »13.

[Illustration 3]

Maquette de l'Expo Paris 1937 Hennequin. L'Illustration 1936 février, p.4

Un terme est employé, et de son aveu, sa principale préoccupation, il réside dans « *l'urbanisme comme on peut s'en rendre compte par ces quelques notes, a été notre constante préoccupation dans l'étude du plan de l'Exposition de 1937, d'une part, en vue de réalisations définitives et, d'autre part, dans des essais et des exemples nombreux d'application à des problèmes urbains variés. L'art des jardins, puissant facteur d'embellissement urbain, est également présent en tous les points de l'Exposition* »14. Le paysage urbain de Paris en 1937 s'en trouve changé et des méthodes nouvelles ou supposées l'être redeviennent à la mode. Un autre aspect non négligeable de ces expositions à travers la création, le prolongement ou la rénovation des lignes de métropolitains ou de gares modernes.

Expositions et moyens de transport sont souvent indissociables. Les deux villes se sont trouvées presque en même temps confrontées à la problématique de l'acheminement des visiteurs. C'est tout d'abord la première ligne de métro créée et inaugurée en 1929 à Barcelone pour acheminer les visiteurs à la Place d'Espagne. Dans le guide officiel des visiteurs, on indique le moyen tout nouveau pour arriver sans encombre à l'exposition. On trouve même un plan détachable avec le nouveau tracé du métro et du funiculaire menant à Montjuich : « *Avec le métropolitain transversal, avec une grande capacité et facilité grâce à ses voitures et stations, par la rapidité de ses fréquences et de son trafic, libre de tous désagréments de la ville et par l'économie de son tarif ; c'est le populaire Metro Transversal moyen indiqué pour aller à l'Exposition. Le trajet, Place de Catalogne à la Place d'Espagne s'effectue en cinq minutes* »15.

Puis pour Paris 1931 et l'Exposition coloniale à Vincennes, une ligne est construite à cet effet. Enfin, pour Paris 1937, on prévoit le prolongement-rénovation des lignes pour faciliter la circulation des visiteurs le long de la Seine. Quant à la séparation des piétons et voitures, elle est bien prise en compte dans le plan de l'Exposition 1937 : « *Il est préférable, en effet, de laisser à l'automobile la liberté de ses mouvements dans les voies desservant l'extérieur de l'îlot : un système séparatif est possible en matière de circulation, dont une première et modeste expérience a d'ailleurs été faite au Rockefeller Center de New York* »¹⁶. La construction de la ligne n°1 de Paris pour l'Expo 1900 est la genèse de ce concept d'aménagement.

[Illustration 4]

Paris, le réseau métropolitain au service des expositions 1900, 1931, 1937. Ligne 1, Ligne 4, Ligne banlieue. L'illustration 1900 mai p. 38, 1931 mai p. 57, and 1937 mai p. 81

En outre, les expositions internationales sont une source d'équipement public en parc paysager. Très souvent, dans la presse de l'époque et l'opinion publique, des discussions philosophiques sur l'intentionnel, le désire, la mémoire urbaine, les ruines industrielles et la question si épineuse du choix et de la destinée des monuments se retrouvent. Pour Paris et Barcelone, on peut avancer une hypothèse. À savoir qu'avant 1900, les bâtiments des expositions étaient pour une grande part voués à la destruction. Mais si par hasard, nécessité ou nostalgie, la bourgeoisie barcelonaise par exemple voulait se détendre dans un restaurant ou dans une serre ; celle-ci et les autorités municipales accordaient à leurs revendications une réponse positive (Idem, pour des espaces de foires et de présentation de produits manufacturés). La serre, le zoo, l'hivernacle et les jardins du parc de la citadelle sont l'expression d'une demande en équipement de loisirs et de détente de la bourgeoisie catalane entre 1880 et 1910. La vox populi est à l'origine de la sauvegarde ou du développement de certaines infrastructures. Dans un deuxième cas, surtout à partir du début du siècle, il s'agit le plus souvent de commande à respecter pour le futur de la métropole. Le musée des colonies pour l'Exposition coloniale de 1931 et un zoo vont rester après l'Exposition à Vincennes. Pour Barcelone, c'est les jardins de Montjuïc de J.C.N. Forestier et Rubió i Tudurí qui embellissent la colline entre 1914 et 1929, le tout associé aux équipements pérennes de la foire.

[Illustration 5]

Barcelone et ses jardins d'expositions 1888, 1929, le mythe de l'Eden. Carte postale de l'Umbraculó n° 83, 1888, T.Barña; carte postale du parc de Montjuïc : la Pergola n°73, 1929, collection E.I.B. 1929.

Conclusion

En conclusion, quand nous comparons la volonté des aménageurs, des acteurs politiques et des principes urbanistiques employés, on se doit de constater qu'il existe des similitudes dans les actions, les moyens et les résultats économiques et culturels. Les planifications d'Expositions universelles ou internationales ne peuvent se comprendre qu'à travers les mutations sociétales et technologiques des villes hôtes. Pour les villes européennes à la fin du dix-neuvième et au début du vingtième siècle, il existe une même ambition liée aux symboles et à la volonté commune d'aménager au mieux la métropole pour une fête géante. L'activité touristique apporte une communication à l'international à travers les affaires et les contrats de douanes par exemple. Tirer profit et penser les expositions internationales et universelles dans une logique comptable devient de plus en plus la norme. Nous constatons des similitudes dans les lieux choisis à savoir pour Barcelone des friches militaires au même titre que Paris. Le modèle parisien est toujours pris en exemple notamment par les Catalans, mais adapté aux moyens-capacité espagnols de l'époque. L'appel à des paysagistes et urbanistes français de renom pour la capitale catalane est révélateur. Une exposition universelle et internationale est un véritable projet de paysage et de société à part entière. La recherche de l'utopie urbaine et du meilleur bien-être culturel et économique représente sa principale vocation, avec des effets durables de l'éphémère de plus en plus présent dans la trame urbaine des villes hôtes.

¹ GOUVERNEUR GENERAL OLIVIER (1933). " Présentation introduction par le gouverneur général ", Gouvernement Français, *Rapport général de l'exposition coloniale internationale et des pays d'outre-mer*, Paris : Imprimerie Nationale, tome 1, p. 16

² Cf. quote 1, Tome 4 p. 494

³ MARECHAL LYAUTEY. (1931), "Le sens d'un grand effort", *L'illustration numéro spécial sur l'exposition coloniale*, (23 mai 1931) pp. 1-2

⁴ BLUM LÉON. (1931), " Moins de fêtes et de discours, plus d'intelligence humaine", *Le Populaire*, (7 mai 1931) p. 1

⁵ SOLA-MORALES, I. (1980). «Arquitectures per la Gran Barcelona: l'Exposició Universal de 1914 -1929», *L'Avenç*, (n°118, feber 1980) pp. 55-60

⁶ LE BARON HAUSSMANN. (1890). *Mémoires – Edition établie par F. Choay*, Paris : Edition du Seuil. (2000), p. 933 p.839

⁷ CHARANSOL, A. " La rue, ses jardins" *L'Amour de l'Art* (1925) p. 324

⁸ GERBER, J. " L'architecture à l'Exposition" *L'illustration numéro sur l'Exposition de Paris de 1937 Arts et techniques dans la vie moderne*, (1937 may) p. 1

⁹ Idem note 8 p.3

¹⁰ COLLECTIVE "La leçon de l'Exposition de 1937" *L'Architecture d'aujourd'hui*, (Août 1937) pp. 1-10

¹¹ GUARDIA, M. AND GARCIA I ESPUCHE, A. AND OYON, JL. AND MONCLUS, FJ. (1988) "La dimensió urbana", Pere Hereu I Payet (eds.), *Arquitectura i Ciutat a l'exposició universal de Barcelona*, Barcelona: Ajuntament de Barcelona/UPC, pp. 131- 177

¹² CADAFALCH, JP. (1901). " Barcelona , d'anys a venir", *La Veu de Catalunya* gener 1901 p.1

¹³ Cf. quote 8, p. 3

¹⁴ Cf. quote 8, p.4

¹⁵ E.I.B (1929). *Exposició Internacional de Barcelona Guia oficial*, Barcelona: p. 44 and detachable map.

¹⁶ Cf. quote 8, p.5