



HAL
open science

La nécropole antique d'Yzeure Sainte-Catherine et les dépôts de combustion en fossés. Gestion des prélèvements et apports de l'approche interdisciplinaire

Clément Viau, Mikael Rouzic, Mickaël Bandiera, Morgane Sabatié, Samantha Heitzmann

► To cite this version:

Clément Viau, Mikael Rouzic, Mickaël Bandiera, Morgane Sabatié, Samantha Heitzmann. La nécropole antique d'Yzeure Sainte-Catherine et les dépôts de combustion en fossés. Gestion des prélèvements et apports de l'approche interdisciplinaire. Rencontre autour de la crémation, 13e Rencontre du Groupe d'Anthropologie et d'Archéologie Funéraire, May 2022, Toulouse, France. . hal-03829673

HAL Id: hal-03829673

<https://hal.science/hal-03829673v1>

Submitted on 25 Oct 2022

HAL is a multi-disciplinary open access archive for the deposit and dissemination of scientific research documents, whether they are published or not. The documents may come from teaching and research institutions in France or abroad, or from public or private research centers.

L'archive ouverte pluridisciplinaire **HAL**, est destinée au dépôt et à la diffusion de documents scientifiques de niveau recherche, publiés ou non, émanant des établissements d'enseignement et de recherche français ou étrangers, des laboratoires publics ou privés.



Distributed under a Creative Commons Attribution 4.0 International License

La nécropole antique d'Yzeure Sainte-Catherine et les dépôts de combustion en fossés.

Gestion des prélèvements et apports de l'approche interdisciplinaire.

Clément Viau (SAPDA), Mikael Rouzic (Inrap, UMR 5199 PACEA), Mickaël Bandiera (ArkeMine), Morgane Sabatié (SAPDA, UMR 5608 TRACES), Samantha Heitzmann (SAPDA)

Présentation générale du site

La fouille menée en 2020 en amont de l'aménagement de la ZAC Sainte-Catherine à Yzeure (Allier) a permis de documenter une nécropole antique de l'agglomération secondaire d'*l'icidiorum*. Sur une surface totale de 11 192 m², environ 130 structures funéraires du I^{er} au III^e s. ap. J.-C. ont été fouillées. Les structures liées à l'inhumation sont minoritaires et principalement liées à des tombes d'enfants. Toutes les étapes de la crémation sont représentées, certains dépôts renvoient aux commémorations.

Il s'agit de la première nécropole périurbaine de l'Allier fouillée selon des méthodes modernes, mais l'acidité du sol a lésé la conservation des vestiges. En conséquence, le cahier des charges prévoyait une optimisation des prélèvements sur le terrain, ainsi qu'un volet d'étude très complet de ces derniers.

Des dépôts dans les fossés

La particularité de ce site est la présence d'épandages charbonneux contenant des fragments de mobilier brûlé dans les fossés de deux enclos. Ceux-ci livrent également des os brûlés dont certains sont humains avec certitude. Des céramiques sont aussi présentes dans ces fossés, entières ou presque, intactes, brûlées ou perforées selon les cas. Il s'agit de résidus de combustion ou de reliefs de sacrifices pratiqués dans le cadre funéraire. Cette pratique est attestée sur le site au cours du I^{er} s. ap. J.-C.



Résidus de combustion dans l'enclos 1

Dépôts céramiques dans l'enclos 2

Pour la période antique, d'autres cas sont connus dans l'Allier où les fossés seraient les lieux privilégiés du dépôt des résidus de combustion. Ces enclos sont toujours inclus dans des ensembles funéraires, souvent plus modestes que la nécropole d'Yzeure. Ils sont généralement liés à un établissement rural, parfois lui aussi matérialisé par un enclos (Blondel 2010 ; Deberge 2009 ; Rouzic 2014 ; Pasquier 2016 ; Gibaud 2021).

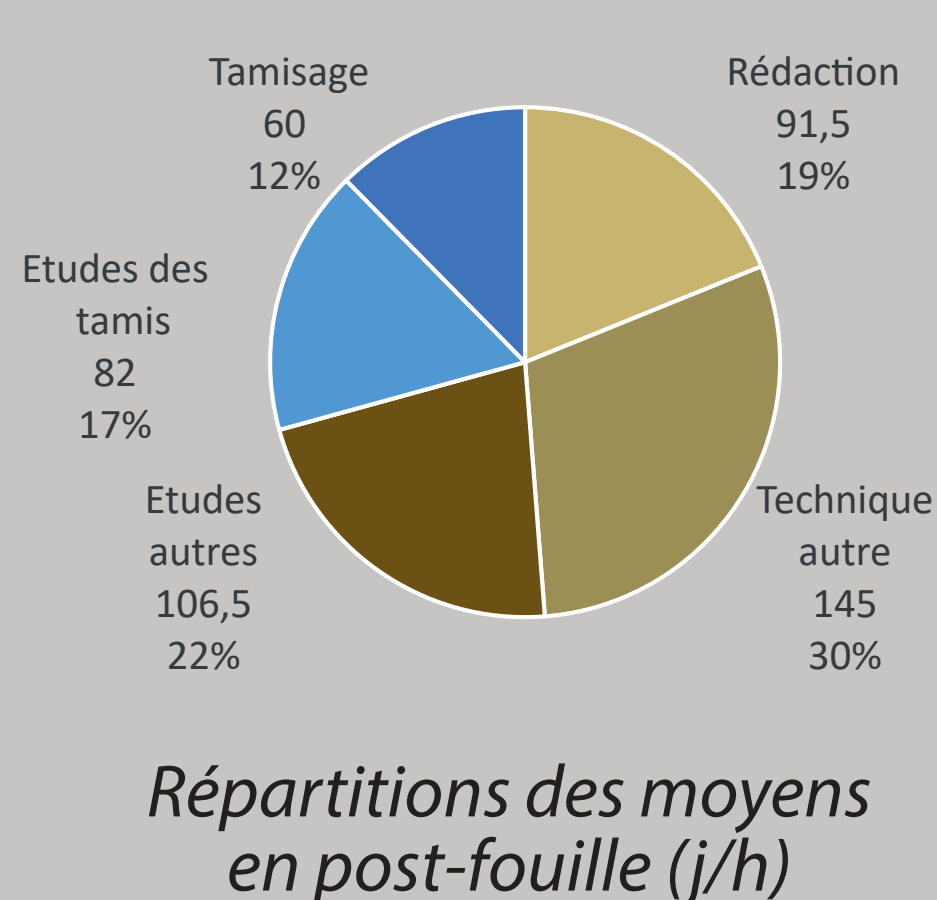
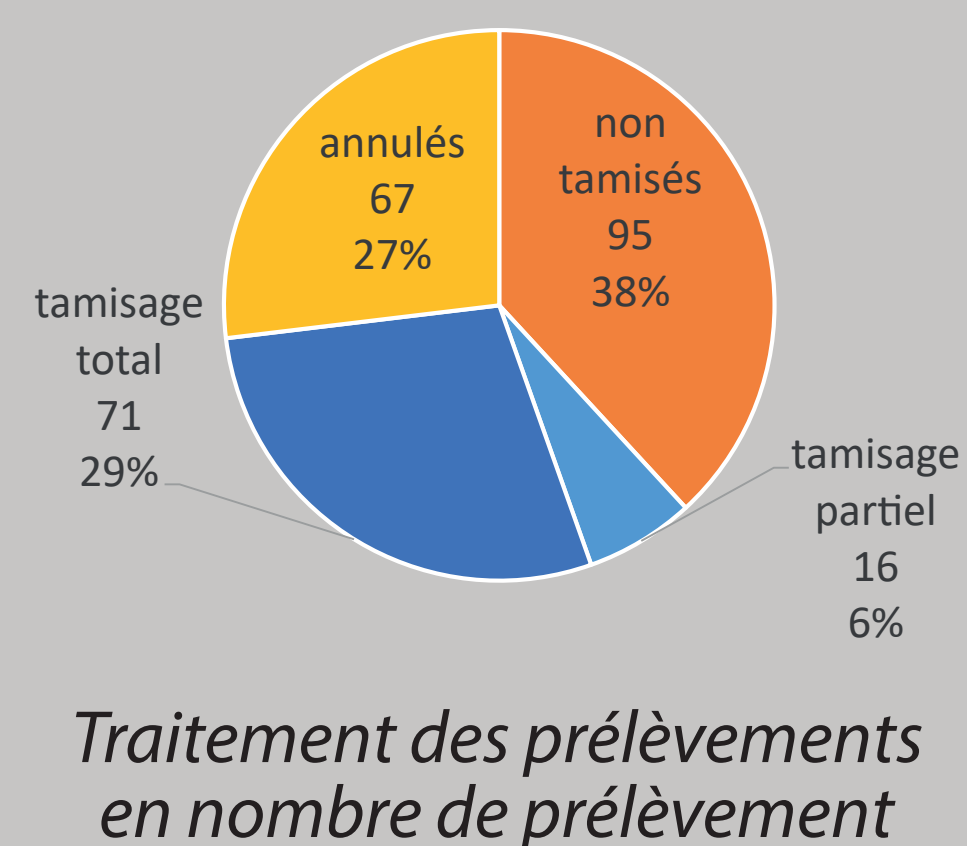
Ce phénomène fait écho aux dépôts pratiqués dans les fossés antiques à des fins de bornage. Il est également à relier à la volonté de propriétaires terriens d'asseoir l'importance de leur exploitation rurale via des dispositifs funéraires ostentatoires (Ancel 2010). Enfin, ce phénomène renvoie à des pratiques semblables documentées en Auvergne depuis l'âge du Fer (Méténier *et al.* 2011).

Gestion et analyse des prélèvements

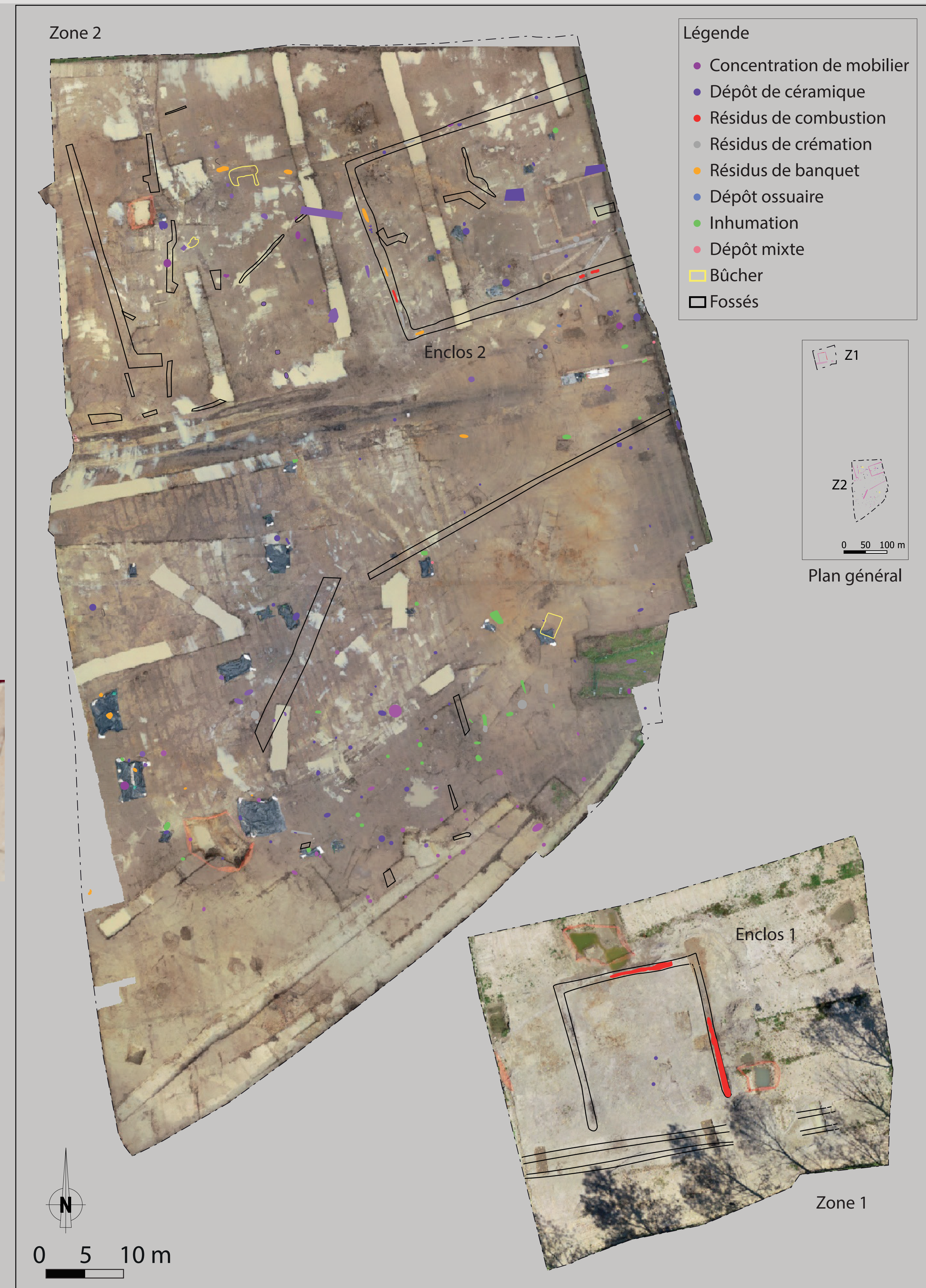
La multiplication des prélèvements a entraîné certaines difficultés : manutention, stockage, préservation... De plus, les moyens disponibles en post-fouille n'ont pas permis un traitement exhaustif de ces prélèvements. La sélection a visé à servir l'interprétation fonctionnelle des structures et a été définie en fonction du protocole carpologique.

Les os crémés sont très fragmentés, limitant les analyses. Restes humains et fauniques semblent suivre la même chaîne opératoire, celle-ci varie en fonction des structures, toutefois les crémations sont généralement poussées et conduites. Les dépôts secondaires correspondent à une faible masse d'os mêlée aux résidus charbonneux, ce qui complique la distinction avec les os intrusifs présents dans tous les types de structure dans des quantités analogues.

L'étude **carpologique** a montré la présence de céréales et de lentilles, qui sont fréquemment attestées en Auvergne dans des contextes similaires. Les fruits sont bien représentés avec des espèces locales comme la noisette et la mûre. Une espèce exotique et luxueuse : le pin pignon (*Pinus pinea*) est présente dans l'enclos 2, seule attestation locale. Enfin, une douzaine de dépôts alimentaires isolés ont été découverts.



Pinus pinea



L'étude **anthracologique** montre que dans les deux enclos deux essences sont présentes. Il s'agit du hêtre et du chêne à feuillage caduc, celui-ci étant généralement comme combustible principal. Ce sont des bois de gros calibre, en majorité secs avant carbonisation, sans doute choisis pour leur disponibilité et leur qualité calorifique. Ces essences, en particulier le chêne, sont celles les plus souvent retrouvées dans ce type de contexte (Deforce, Haneca 2012).

L'étude **céramique** des deux enclos a permis de révéler divers gestes et pratiques funéraires par les stigmates conservés sur les vases. Le banquet funéraire, bien attesté en zone 1, livre des ensembles riches en amphores et vaisselles de table (assiettes, plats, gobelets, etc.). Des vases calcinés et/ou déformés par la chaleur témoignent de rejets de bûcher. Enfin, des pots sont marqués par des perforations volontaires. Ce type de stigmate est le témoin d'une pratique courante : rendre inutilisable pour le profane la vaisselle funéraire.

Le **mobilier métallique** contenu dans les fossés d'enclos se rapporte aux corpus des structures liées à la crémation. Les clous et les éléments déformés par le feu sont majoritaires.

Conclusion

Le site d'Yzeure Sainte-Catherine documente la pratique du dépôt funéraire au sein de fossés d'enclos dans un contexte de nécropole périurbaine, ainsi que la variabilité de ce phénomène. La mauvaise conservation des os limite les interprétations, la multiplication des prélèvements ne compense pas cet état de fait.

La politique de prélèvement mise en œuvre confirme les difficultés de gestion de ceux-ci et l'importance de problématiques scientifiques guidant les choix sur le terrain et en laboratoire. Elle pose également la question de la représentativité du sous-échantillonnage, de la comparabilité des études, et du devenir des prélèvements. En effet les sédiments non tamisés dans le cadre du rapport ne pouvant être rendus au SRA, leur exploitation scientifique est compromise.

Bibliographie

- Ancel M.-J. 2010 - La crémation en milieu rural en Gaule Belgique romaine. Les exemples de la Lorraine et du Nord-Pas-de-Calais, Thèse de doctorat. Lyon 2 Université, 454 p.
- Blondel F. (dir.) 2010 - Verneix, Le Grand Faux, Rapport de diagnostic archéologique, Service d'Archéologie Préventive du Département de l'Allier, 84 p.
- Deberge Y. (dir.) 2009 - Saint-Rémy-en-Rollat (03), Davayat, Rapport final d'opération, INRAP, 2 vol. 586 p.
- Deforce K. et Haneca K. 2012 - Ashes to ashes. Fuelwood selection in Roman cremation rituals in northern Gaule, Journal of Archaeological Science, 39 : 1338-1348.
- Gibaud A. (dir.) 2021 - Bayet, Le Bois de l'Orme, Phase 1, Rapport de diagnostic archéologique, Service d'Archéologie Préventive du département de l'Allier, 160 p.
- Pasquier D. (dir.) 2016 - Avermes, La nécropole antique des Petites Roches, Rapport de fouille archéologique, Service d'Archéologie Préventive du Département de l'Allier, 2 vol.
- Rouzic M. (dir.) 2014 - Varennes-sur-Allier, espace funéraire antique des Casson, Rapport final d'opération, Service d'Archéologie Préventive du département de l'Allier, 250 p.
- Méténier, Ducreux, Collas 2011 - Contournement sud-ouest de Vichy (Allier), Rapport de diagnostic archéologique, Service d'Archéologie Préventive de l'Allier, 4 vol. p.