



**HAL**  
open science

## Un prédateur pour contrôler la pyrale du buis

Elisabeth Tabone, ETTY Colombel, Christian Hecker

► **To cite this version:**

Elisabeth Tabone, ETTY Colombel, Christian Hecker. Un prédateur pour contrôler la pyrale du buis. IBMA, Oct 2022, BÂLE, Suisse. hal-03829258

**HAL Id: hal-03829258**

**<https://hal.science/hal-03829258>**

Submitted on 25 Oct 2022

**HAL** is a multi-disciplinary open access archive for the deposit and dissemination of scientific research documents, whether they are published or not. The documents may come from teaching and research institutions in France or abroad, or from public or private research centers.

L'archive ouverte pluridisciplinaire **HAL**, est destinée au dépôt et à la diffusion de documents scientifiques de niveau recherche, publiés ou non, émanant des établissements d'enseignement et de recherche français ou étrangers, des laboratoires publics ou privés.

# Un prédateur pour contrôler la pyrale du buis



<sup>1</sup> Elisabeth Tabone, <sup>1</sup> Ety Colombel, <sup>2</sup> Christian Hecker

<sup>1</sup> INRAE, Laboratoire Biocontrôle, Unité Expérimentale de la Villa Thuret, 06 160 Antibes, France

<sup>2</sup> 1FTECH, Florilore, 49130 Les Ponts de Cé, France



## Distribution

Originare d'Extrême-Orient.  
Elle a été introduite accidentellement en France en **2008** via le commerce de buis d'ornement  
Elle est aujourd'hui présente sur l'ensemble du territoire français.



## Dégâts

La chenille défolie les buis, en forêt comme en parcs et jardins



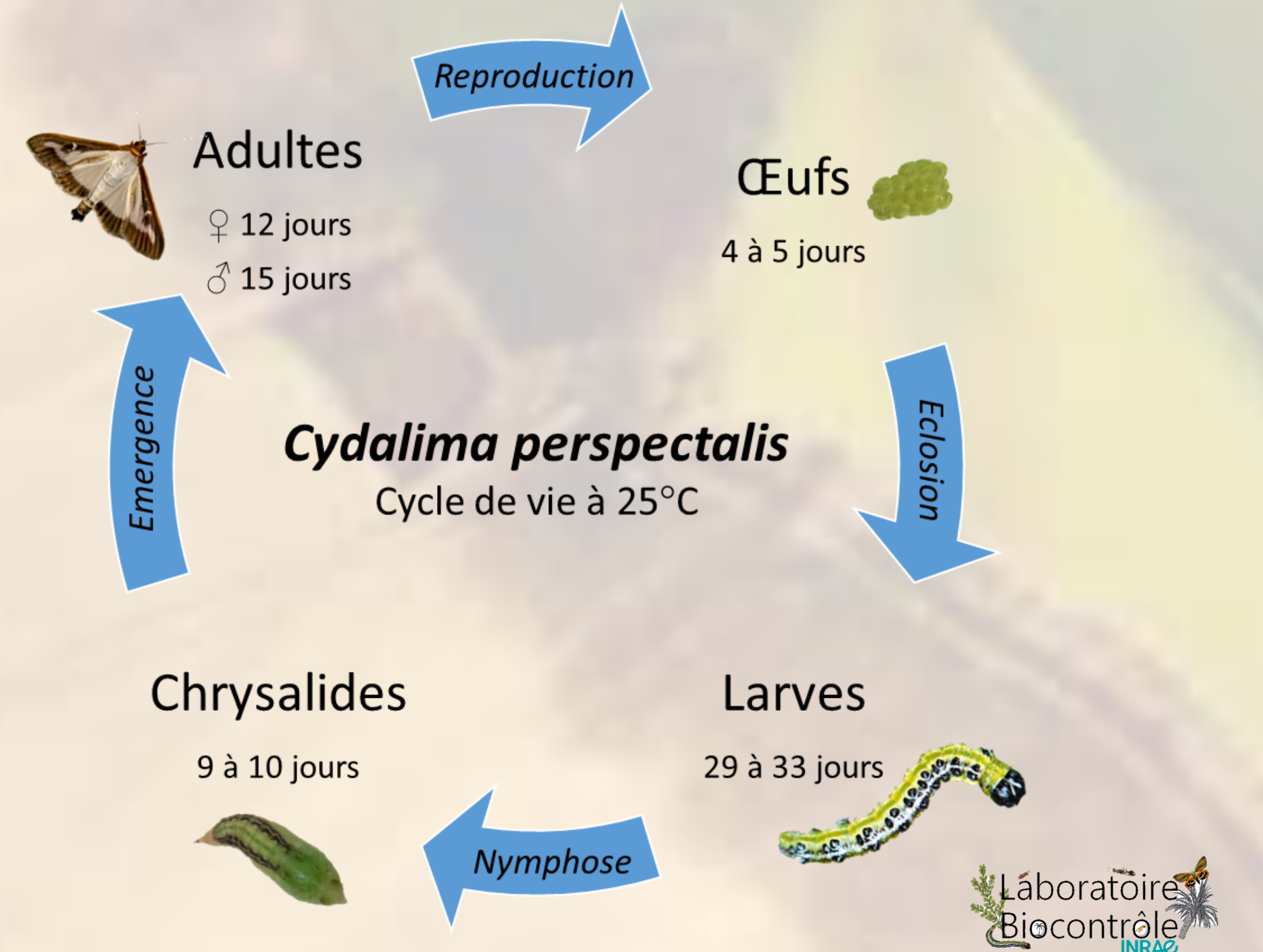
## Biologie

*Cydalima perspectalis* (Lepidoptera : Crambidae)

- Papillon nocturne. Se nourrit du nectar des fleurs. La femelle peut pondre en moyenne 800 œufs au cours de sa vie.

- Chenille : stade phytophage. En Europe, elle se nourrit de buis commun (*Buxus sempervirens*), dont elle consomme les feuilles et l'écorce.

- Le ravageur est actif de mai à octobre.
- En Europe, l'espèce effectue deux à trois générations par an.
- Les chenilles rentrent en diapause en octobre pour tout l'hiver.



## Méthodes de lutte actuelles

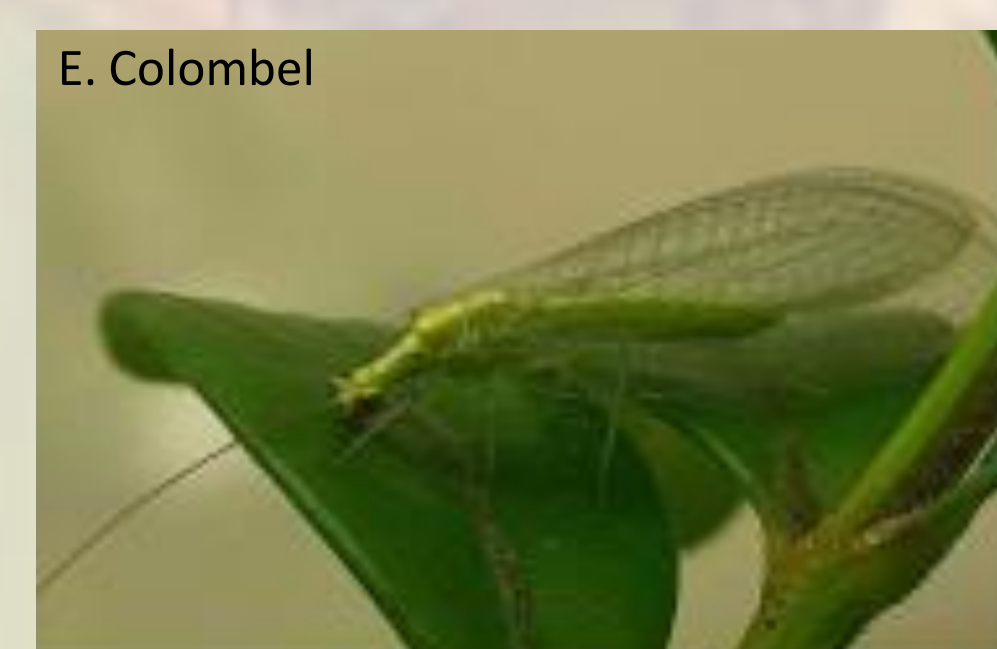
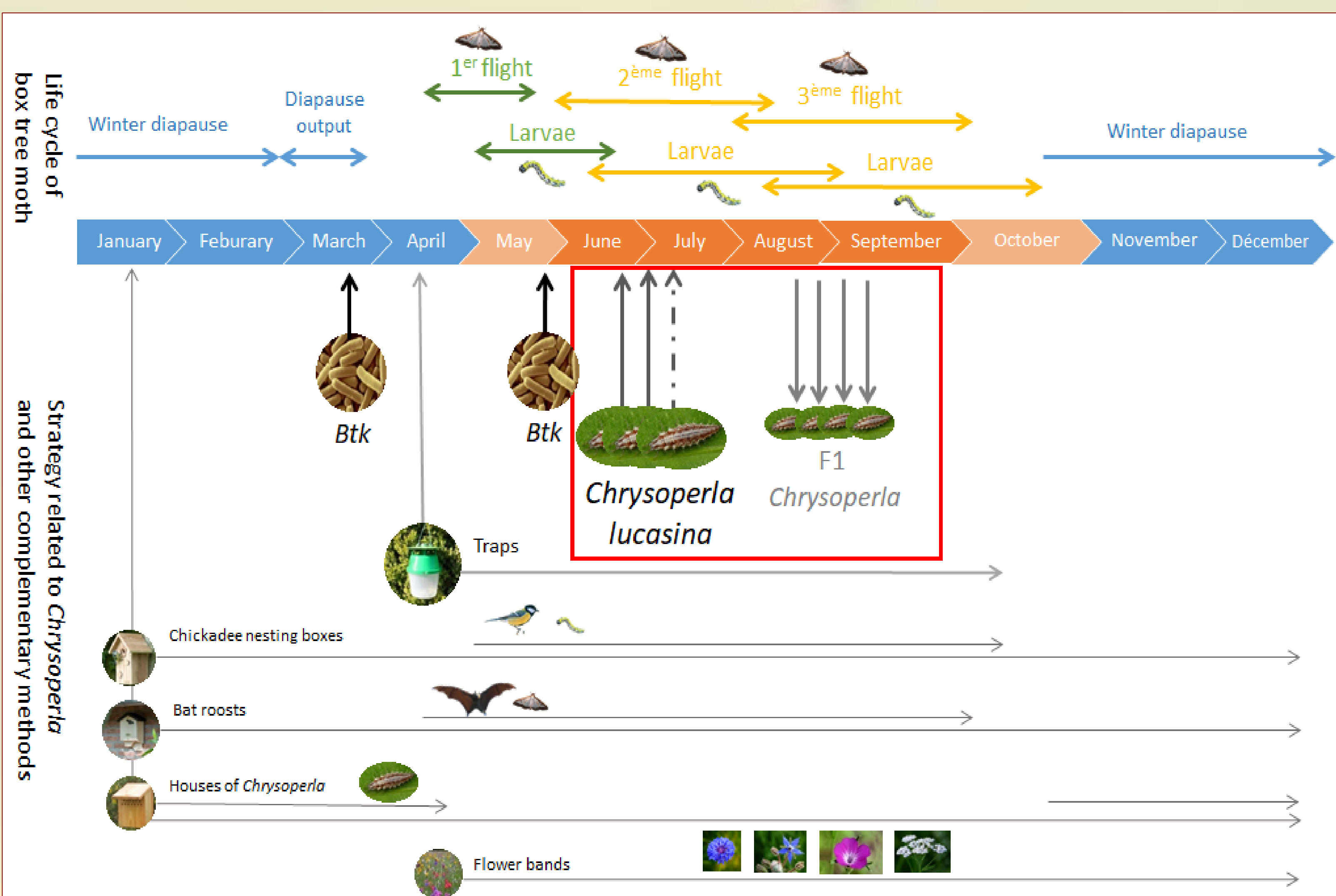
- Piégeage phéromones : détection des vols des adultes
- *Bacillus thuringiensis* : bactérie qui tue les larves → pas spécifique, risque de résistance
- Mésanges : prédatent les larves → faible prédation
- Chauves-souris : prédatent les adultes → faible prédation



## Stratégie de Biocontrôle de la pyrale du buis

**Principe :** Régulation de *Cydalima perspectalis* à tous les stades de son développement, en association avec les différentes méthodes de lutte déjà existantes

→ ***Chrysoperla lucasina* a été sélectionné comme étant le meilleur prédateur avec une efficacité de plus de 80% sur buis, en parcs et jardins**



Une stratégie de biocontrôle à l'aide de ce prédateur a été établie pour réguler durablement les populations de pyrale du buis en parcs et jardins. Cette stratégie est efficace, économique, simple d'utilisation pour les professionnels et amateurs, sans apparition de phénomènes de résistance et respectueuse de l'environnement