

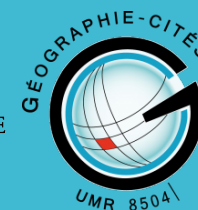
# Le limon du Nil dans la production des briques rouges à Khartoum (Soudan) et au Caire (Egypte)

Entre protection de l'environnement, intérêts économiques et convoitises foncières

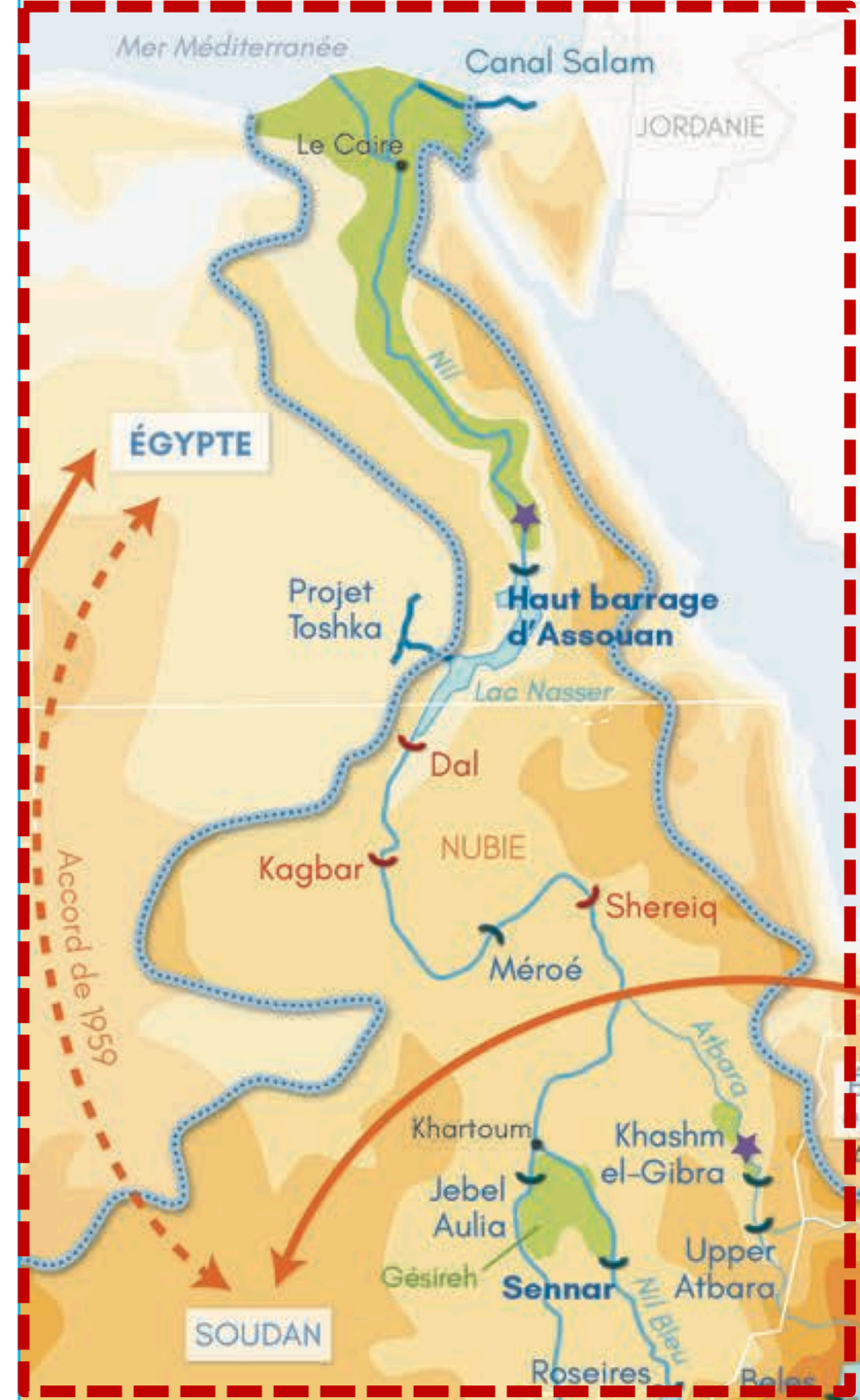
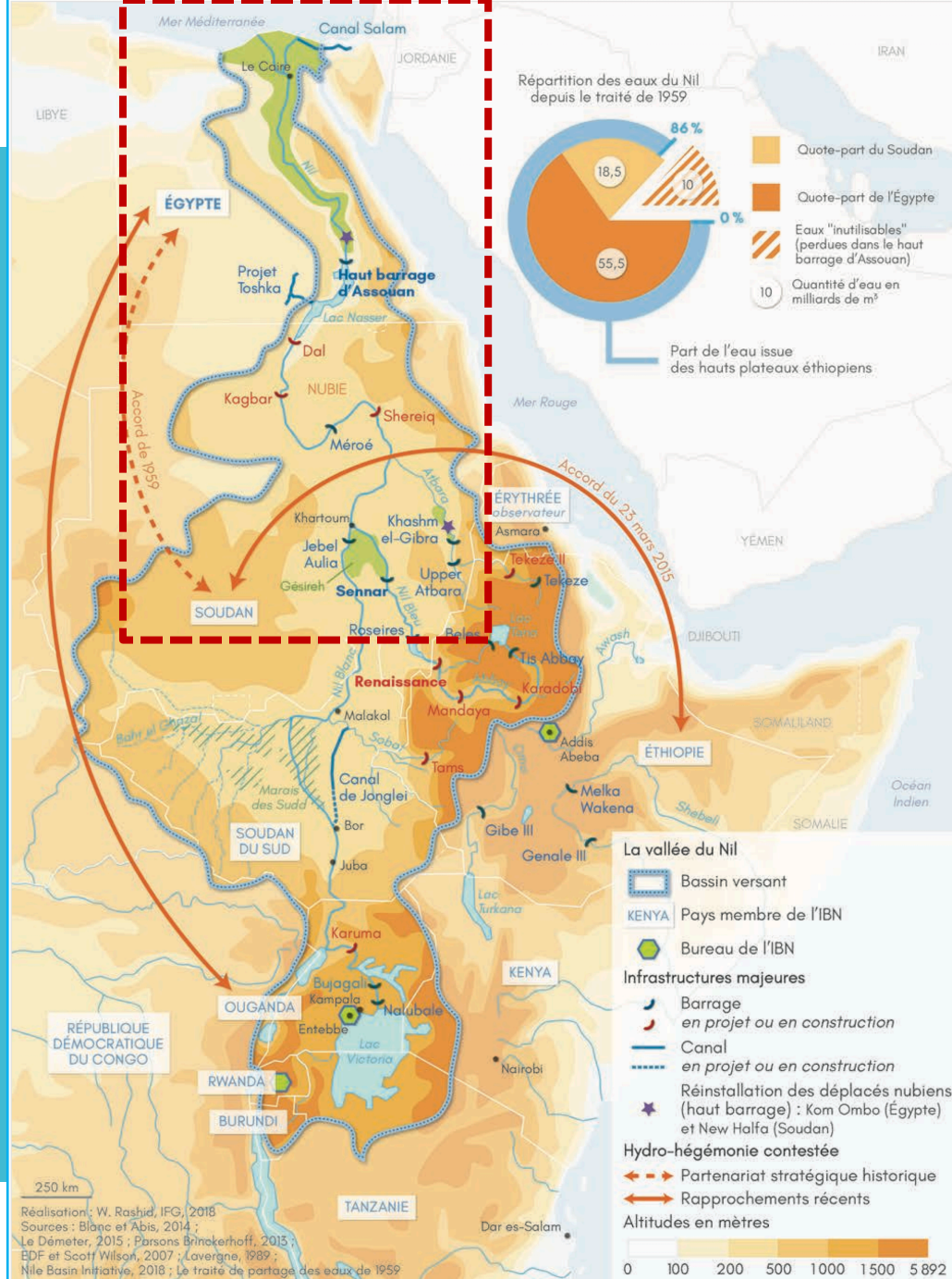
Corten Pérez-Houis – Doctorant

Université Paris 1 / UMR 8504 Géographie Cités

UNIVERSITÉ PARIS 1  
PANTHÉON SORBONNE



# Deux capitales dans la vallée du Nil





À Khartoum,  
une activité  
productive sur  
les berges du  
Nil





# L'extraction du limon du Nil à Khartoum

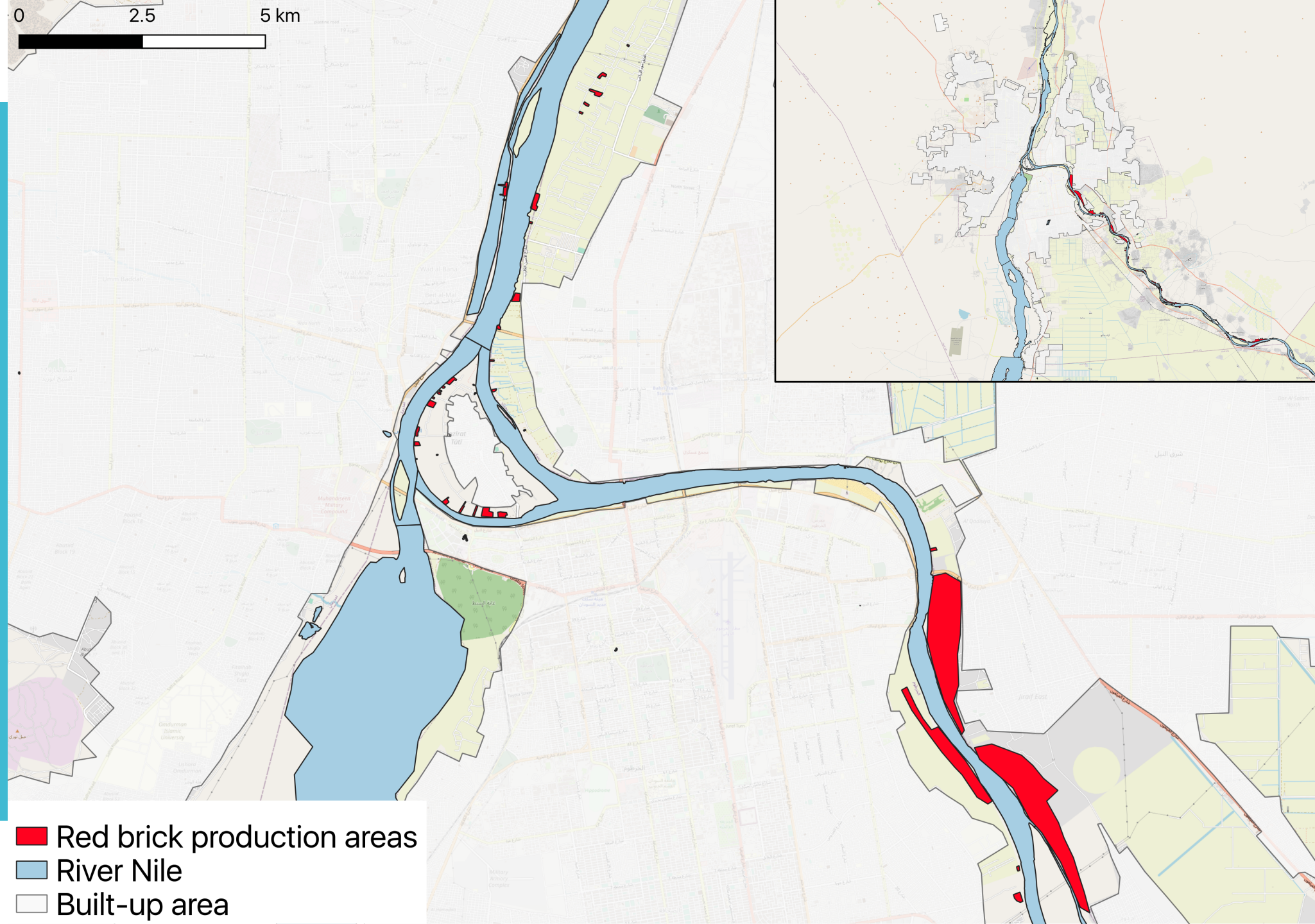








# Produire en ville





La *tefla*,  
matière  
première de la  
brique en  
Egypte depuis  
les années  
1980

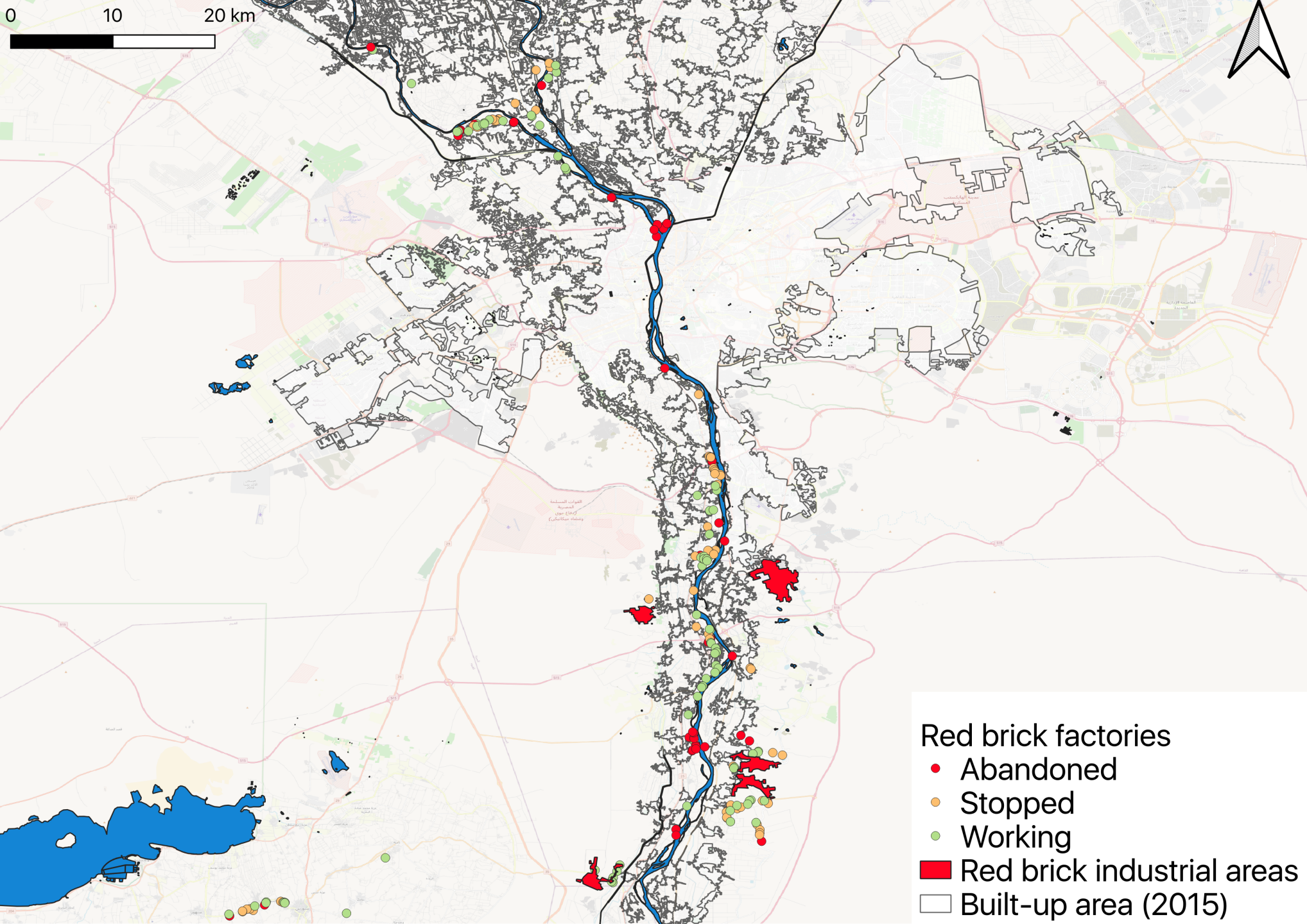








0 10 20 km



Red brick factories

- Abandoned
- Stopped
- Working
- Red brick industrial areas
- Built-up area (2015)

**> Comment les acteurs publics soudanais et égyptiens cherchent à réguler l'accès et l'utilisation du limon du Nil par les producteurs de briques rouges ? En quoi cette ressource fait-elle l'objet de tensions ?**



> Comment les acteurs publics soudanais et égyptiens cherchent à réguler l'accès et l'utilisation du limon du Nil par les producteurs de briques rouges ? En quoi cette ressource fait-elle l'objet de tensions ?

1. De la régulation à l'interdiction de l'exploitation d'une ressource naturelle
2. Changer la ressource pour mieux contrôler la filière ?
3. Les berges du Nil, un espace convoité pour ses ressources

# 1. De la régulation à l'interdiction de l'exploitation d'une ressource naturelle





## قانون رقم ١٦ لسنة ١٩٨٣

بتعديل بعض أحكام قانون الزراعة الصادر بالقانون

رقم ٥٣ لسنة ١٩٦٦

باسم الشعب

رئيس الجمهورية

قرر مجلس الشعب القانون الآتي نصه ، وقد أصدرناه :

(المادة الأولى)

يضاف إلى قانون الزراعة الصادر بالقانون رقم ٥٣ لسنة ١٩٦٦ كتاب ثالث عنوانه " حدم المساس بالرقة الزراعية والحفاظ على خصوبتها " يشتمل على المواد التالية :

مادة ١٥٠ - يحظر تجريف الأرض الزراعية أو نقل الأتربة لاستعمالها في غير أغراض الزراعة .

وفي هذه الحالة تضبط جميع وسائل النقل والآلات والمعدات المستعملة في نقل الأتربة الناتجة عن التجريف بالطريق الإداري ، وتودع هذه المضبوطات في المكان الذي تحدده الجهة الإدارية المختصة .

ويعتبر تجريفًا في تطبيق أحكام هذا القانون إزالة أي جزء من الطبقة السطحية للأرض الزراعية ، ويجوز تجريف الأرض الزراعية ونقل الأتربة منها لأغراض تحسينها زراعيًا أو المحافظة على خصوبتها ، ويشدد ذلك وزير الزراعة بقرار منه بما يتفق والعرف الزراعي .

مادة ١٥١ - يحظر على المالك أو الحائز أيا كانت صفته ترك الأرض فيمتزعة لمدة سنتين من تاريخ آخر زراعة رغم توافر مقومات صلاحيتها للزراعة ومستلزمات إنتاجها التي يحدد بقرار من وزير الزراعة كما يحظر عليه ارتكاب أي فعل أو الامتناع عن أي عمل من شأنه تبوير الأرض الزراعية أو المساس بخصوبتها .

إلغاء التراخيص السابقة لكمان الطوب وعدم إصدار تراخيص جديدة إلا بوجب تصديق جديد عبر (...).  
المحلية وتنويع من اللجنة الفنية لتنظيم عمل الكمان (...).

(الجلاني عمر حسن) الأمين العام لحكومة ولاية الخرطوم

(...) Annulation des permis précédents accordés aux briqueteries et absence de délivrance de nouveaux permis, sauf en vertu d'une nouvelle autorisation par la localité et d'une recommandation de la Commission technique pour l'organisation du travail des briqueteries. (...)

Al Gilani Omar Hassan (Secrétaire général du gouvernement de l'État de Khartoum)

Création d'une Commission technique pour l'organisation du travail des briqueteries.

(اللجنة الفنية لتنظيم عمل الكمان)

Président de la Commission : Secrétaire général du ministère de l'Environnement et des équipements hydriques.

Membres de la Commission : Représentants du ministère de l'Agriculture, du ministère de l'Aménagement, des localités concernées, et le conseiller juridique de l'État de Khartoum.

مهام اللجنة :

• النظر في تراخيص كمان الطوب ومزاولة نشاطها مستقبلاً.

• مراجع التراخيص السابقة لكمان الطوب.

• تقدم الطلبات في المحلية المعنية.

• عمل دراسة وإفية عن الموقع الجغرافي للكمان والأثر البيئي تُرفع لمجلس الوزراء.

(الجلاني عمر حسن) الأمين العام لحكومة ولاية الخرطوم

Missions de la commission :

• Examen des permis des briqueteries et de la poursuite de leur activité dans le futur.

• Révision des permis précédents accordés aux briqueteries.

• Présentation des requêtes aux localités concernées.

• Réalisation d'une étude approfondie sur le site géographique des briqueteries et les conséquences environnementales, adressée au Conseil des ministres.

Al Gilani Omar Hassan (Secrétaire général du gouvernement de l'État de Khartoum)

١/ يجيز المجلس تقرير اللجنة الفنية لتنظيم عمل كمان الطوب الأحمر المقدم من السيد/ وزير البيئة ومرافق المياه.

٢/ يشيد المجلس بالخهد الذي بذل في إعداد التقرير.

٣/ إزالة واقاف عمل كمان الطوب الأحمر بالولاية على أن يتم ذلك بالتدرج والتنسيق مع الوزارات والجهات المعنية.

(الجلاني عمر حسن) الأمين العام لحكومة ولاية الخرطوم

Loi 16/1983, Amendements à la loi sur l'agriculture de 1966 (Egypte)

Liste de 11 décrets promulgués par l'Etat de Khartoum sur les briqueteries (2010-18)



Lutter contre  
le *tagrif*  
(grattage) des  
terres agricoles





## 2. Changer la ressource pour mieux contrôler la filière ?





Dans le centre  
du Caire, des  
usines  
abandonnées  
sur les berges  
du Nil





Des carrières  
mises sous  
tutelle du  
Ministère de la  
Défense  
égyptien



Official Gazette Issue No. 31 bis-(O) — Dated the 7<sup>th</sup> of August, 2019

---

**Law No. 145 of 2019**

On Amending Some Provisions of the Mineral Resources Law,

Promulgated by Law No. 198 of 2014

**In the Name of the People**

**The President of the Republic**

The House of Representatives passed the following Law and it is hereby promulgated:





### 3. Les berges du Nil, un espace convoité pour ses ressources



« Le centre de Khartoum est fait pour les touristes, ce n'est pas bon pour le visiteur, il n'y a pas la place pour les briqueteries. »

(fonctionnaire du Service de protection des terres, mars 2020)

« Les berges du Nil ne sont pas faites pour les briqueteries, elles sont faites pour l'agriculture ou pour aménager une corniche pour les touristes. »

(directeur du Service de protection des terres, avril 2022)





Une forte  
pression  
foncière sur un  
espace  
stratégique

Blue Nile City project, Al Bader



« Les ateliers de  
brique rouge  
doivent  
évidemment être  
relocalisés loin des  
berges du fleuve  
pour qu'elles soient  
utilisées dans un but  
récréatif ou  
réservées à d'autres  
fonctions urbaines. »

(UN Habitat, 2014)



« Si on veut rester ici, les briqueteries doivent être délogées. (...) Pour des clients qui viennent d'Europe en quête d'air frais, on ne peut pas leur interdire d'ouvrir la fenêtre. »

(architecte d'un hôtel 5 étoiles en construction à proximité des briqueteries)





## Conclusion

- Le limon du Nil, une ressource multifonctionnelle (agriculture, briques, promotion immobilière...)
- Des conflits similaires autour du combustible utilisé dans les briqueteries
- Un « extractivisme » local d'une ressource à faible valeur ajoutée ?



**Merci pour votre attention !**

