



HAL
open science

Entre Siret et Prut : l'habitat néolithique ancien Starcevo-Cris de Negrilesti (dep. de Galati) Roumanie

Costel Ilie, Adrian Bălăşescu, Valentin Radu, Laurent Carozza, Cristian Micu,
Albane Burens-Carozza, Oana Gaza, Maria Ilie

► To cite this version:

Costel Ilie, Adrian Bălăşescu, Valentin Radu, Laurent Carozza, Cristian Micu, et al.. Entre Siret et Prut : l'habitat néolithique ancien Starcevo-Cris de Negrilesti (dep. de Galati) Roumanie. Vasile Diaconu. Ab lapide ad metallum. Studia in honorem Professoris Marin Carciumaru, XLIV, Editura Constantin Matasa; Editura Istros, pp.109-185, 2022, Bibliotheca Memoriae Antiquitatis, 978-973-7777-68-3. hal-03820174

HAL Id: hal-03820174

<https://hal.science/hal-03820174v1>

Submitted on 14 Dec 2022

HAL is a multi-disciplinary open access archive for the deposit and dissemination of scientific research documents, whether they are published or not. The documents may come from teaching and research institutions in France or abroad, or from public or private research centers.

L'archive ouverte pluridisciplinaire **HAL**, est destinée au dépôt et à la diffusion de documents scientifiques de niveau recherche, publiés ou non, émanant des établissements d'enseignement et de recherche français ou étrangers, des laboratoires publics ou privés.

**ENTRE SIRET ET PRUT :
L'HABITAT NÉOLITHIQUE ANCIEN
STARČEVO-CRIȘ DE NEGRILEȘTI,
(DÉP. DE GALAȚI) ROUMANIE**

**Costel ILIE,
Adrian BĂLĂȘESCU,
Valentin RADU,
Laurent CAROZZA,
Cristian MICU,
Albane BURENS,
Oana GÂZA,
Maria ILIE**

Mots-cles : *culture Starčevo-Criș, habitat, paléoeconomie animalière, poterie, datations radiocarbone.*

Cuvinte-cheie : *cultura Starčevo-Criș, locuire, paleoeconomie animalieră, ceramică, datări radiocarbon.*

Rezumat. *Neolitizarea zonei de la est de Carpați a avut loc în prima jumătate a mileniului VI î. Hr. Deși documentația arheologică referitoare la acest spațiu geografic este concentrată în principal în partea de nord-est a României (județele Iași și Vaslui), între Siret și Prut există numeroase așezări aparținând culturii Starčevo-Criș. Așezarea de la Negrilești (jud. Galați), care ocupă o terasă înaltă aflată pe partea stângă a râului Bârlad, oferă o documentație care, prin importanța sa, ilustrează progresia spre sud a frontului neolitic. În acest sit, datat aproximativ 5600-5475 cal BC, pe baza a două date radiocarbon, au fost cercetate mai multe structuri de locuire și gropi. Analiza faunei ne arată că activitatea de creștere a bovinelor și a ovinelor avea un rol predominant, în timp ce vânătoarea ocupă un loc marginal (4,5 % din mamifere). Având în vedere*

preferințele ecologice ale animalelor sălbatice din lotul studiat, nu poate fi exclusă prezența unui peisaj deschis, de tip silvo-stepă, în preajma sitului. De asemenea, trebuie precizat că membrii comunității neolitice de la Negrilești au exploatat și resursele acvatice aflate în legătură cu prezența în apropiere a râului Bârlad. Dacă acest tip de mediu pare favorabil dezvoltării frontului neolitic, se pune întrebarea cu privire la absența siturilor Starčevo-Criș la apropierea de cursul Dunării.

În loc să constituie un vector de difuzie, Dunărea pare să fi marcat aici un punct de oprire pentru expansiunea primelor comunități agro-pastorale. Această observație este în concordanță cu absența siturilor neolitice timpurii de tip Starčevo-Criș în Dobrogea, zonă pentru care nu se poate exclude o prezență a primelor locuiri atribuite culturii Hamangia încă din jurul 5400 î. Hr., așa cum indică o datare radiocarbon realizată pentru un eșantion de la Cernavodă (Lazăr, Mărgărit, Radu, 2018).

1. Le contexte de l'étude

L'objet cet article n'est ni de proposer une vision dynamique ni une relecture du vaste mouvement de la néolithisation de la Roumanie. Mais davantage de nous interroger sur les effets de frontière et de marges, tels qu'ils caractérisent, à l'est des Carpates, l'achèvement de l'extension de premières communautés agro-pastorales au milieu du 6^e millénaire avant notre ère. L'un des acquis récents de la recherche a été de montrer le caractère arythmique de la néolithisation de l'Europe (Guilaine, 2003), caractérisée par des zones d'accélération et des zones de reformulation des modèles socio-économiques. Pour la zone des Balkans, Biagi et collaborateurs ont mis en avant l'importance des fleuves dans la diffusion du modèle néolithique, au détriment des zones côtières, et plus spécifiquement du littoral nord Pontique (Biagi *et al.*, 2005). Alors que la zone du bas Danube aurait pu jouer un rôle majeur dans la néolithisation, nous observons au contraire un „vide” archéologique au sein duquel les données relatives à un peuplement néolithique antérieur à la seconde moitié du 6^e millénaire avant notre ère font défaut. Cette situation incite à s'interroger sur les raisons de l'absence de sites néolithiques dans cette vaste zone (Bolomey, 1978). Elle met en avant les questions liées aux „frontières culturelles” et aux déterminismes environnementaux, tels qu'ils peuvent induire des contraintes pour les premières sociétés d'agro-pasteurs (Biagi *et al.*, 2005 ; Reingruber, 2016a ; 2016b).

Pour traiter cette question, nous avons engagé – en étroite collaboration avec l'équipe du musée de Galați qui a réalisé la fouille archéologique –, l'étude d'un habitat attribué à la culture Starčevo-Criș. Le site de Negrileşti (Fig. 1), implanté dans le département de Galați, a fait l'objet de multiples campagnes de fouilles et livre aujourd'hui une documentation représentative, susceptible d'éclairer le processus de néolithisation entre les rivières Prut et Siret.

La néolithisation de la péninsule balkanique s'inscrit dans le contexte des vastes mouvements liés à la Néolithisation de l'Europe. Au cœur de l'aire méditerranéenne, les recherches récemment réalisées dans le nord-ouest de la Turquie et dans le nord-est de la Grèce montrent que les premiers villages sédentaires datent de la seconde moitié du 7^e millénaire avant notre ère. Ils pourraient participer du large mouvement qui affecte le reste de la Grèce continentale. Le pourtour de la mer Egée (Reingruber, 2015) serait ainsi touché par les débuts de la „seconde révolution néolithique”. Mais les données restent ténues dans plusieurs régions essentielles à notre compréhension de ces phénomènes. À ce jour, dans l'ensemble la zone comprise entre le Strymon et la mer de Marmara, seuls les sites de Hoca Çesme, situé à proximité de l'embouchure de l'Evros (Özdoğan, 1998) et de Dikili Tash, en Macédoine orientale (Lespez *et al.*, 2013), ont livré des niveaux archéologiques néolithiques datés de 6500-6200 avant notre ère, à l'instar des plus anciens sites néolithiques de Macédoine occidentale (Néa Nikomédia) et de Thessalie (Reingruber, Thissen, 2005). Nous ne disposons en revanche pas de données aussi anciennes pour la partie intermédiaire de la Bulgarie (plaine Thrace et contributeurs). Dans cette région, les premiers sites néolithiques attestés datent de 6200 - 6000 BC (Kovačevo, Tell Azmak, Cavdar), voire même de 6000 avant notre ère (Karanovo, Stara Zagora, Galabnik, Yabalkovo).

Dans la basse vallée du Danube, la présence de sites ayant livré un horizon à céramiques monochromes (Poljanitsa-platoto, Koprivets)¹ est parfois mentionnée (Krauss, 2011). Les dates associées à ces mentions sont antérieures à 6200 avant notre ère (Boyadziev, 1995, 161) et suscitent discussions. Certains y voient le signe d'une néolithisation précoce par l'ouest, c'est-à-dire depuis le

¹ *The lowest building phase, Džuljunica I, yielded pottery that can be synchronized with the oldest phase in Koprivec..... If the pottery of Džuljunica and related sites does indeed mark the time of the Neolithisation in southeastern Europe, then painted pottery was present from the very beginning* (Krauß, 2011, 119).

Danube (Todorova, 1995, 83-84). Cette première tentative aurait avorté rapidement en raison de changements environnementaux. La région ne se serait peuplée de façon durable qu'après 6000 avant notre ère, à l'occasion de l'arrivée d'une nouvelle vague de population venue de Thrace (Todorova, Vajsov, 1993). D'autres estiment que les premiers habitants seraient arrivés directement d'Anatolie, en remontant par la Thrace turque, en direction de la région de Strandzha.

La néolithisation du bassin inférieur du Danube s'inscrit dans le processus démique de diffusion de l'économie de production (Biagi, Spataro, 2004 ; Biagi *et al.*, 2005 ; Luca, Suci, 2011 ; Lazarovici, 1979). Dans de nombreuses études, la zone comprise entre le Prut et le Siret est considérée comme en marge du phénomène. Dans une contribution récente, A. Reingruber a remis en lumière le rôle actif de ces marges, considérées comme des zones contributrices (Reingruber, 2016 a, b). Dans ce même article, l'auteur dresse un historique critique des recherches conduites en Roumanie, sur lequel nous nous appuyons et renvoyons le lecteur. Nous souscrivons également à l'idée selon laquelle, s'il est communément admis d'inscrire la néolithisation de la Roumanie au sein du complexe culturel Starčevo-Criș, il serait plus juste, pour la partie nord-est de la Roumanie, de limiter les ensembles datés de la fin du Néolithique ancien à la seule composante Criș.

D'une manière plus générale, la question de la néolithisation entre Siret et Prut soulève la question des marges et des frontières culturelles. Elle rejoint le débat relatif à la néolithisation tardive du littoral de la mer Noire et de l'extrémité orientale de la péninsule Balkanique (Dobroudja roumaine et bulgare). En Dobroudja, les premières occurrences de peuplement remontent à la fin du 6^e millénaire avant notre ère (Voinea, Caraivan, 2011 ; Peev, 2009 ; Krauss, 2011), alors même que des régions contiguës à l'ouest et au sud-ouest sont néolithisées depuis plus d'un millénaire. Côté roumain, le site de Măgura-Buduiasca, dans la vallée de Teleorman, date de la fin du 7^e millénaire avant notre ère (Andreescu, Mirea, 2008 ; Mills, Mirea, 2011). L'absence d'habitats néolithiques sur la frange littorale du pays est interprétée de diverses manières par les chercheurs : certains pensent que les populations mésolithiques locales ont pu maintenir une économie de prédation durant le début du 6^e millénaire avant notre ère (Shukurov *et al.*, 2009 ; Dergachev, Dolukhanov, 2006), tandis que d'autres estiment que l'absence de peuplement néolithique serait liée à la transgression très rapide de la mer Noire, en lien avec la reconnexion Méditerranée-mer Noire

(Bolomey, 1978). Plus récemment, D. Bailey a tenté d'analyser les conséquences du changement du niveau de la mer Noire au cours de l'Holocène et d'en estimer l'impact à l'échelle des communautés humaines (Bailey, 2006). Quoiqu'il en soit, on observe dans les études relatives à cette région une interprétation similaire à celle proposée pour l'ensemble de la Macédoine, antérieurement aux recherches récentes : l'absence de sites du Néolithique initial est mis à profit dans la construction d'un modèle historique du peuplement.

2. Les fouilles de l'habitat de Negrilești

2.1. L'habitat de Negrilești dans son contexte régional

L'habitat Néolithique ancien de Negrilești participe au peuplement de l'est des Carpates en direction du Siret et du Prut, et au-delà de ces deux affluents du Danube. Pour mieux appréhender la place du site de Negrilești, nous avons élaboré, à partir des mentions bibliographiques publiées, une carte des sites datés du Néolithique ancien (Fig. 1). Il s'agit là d'une première approche, dont les données bibliographiques ont été consignées en annexe (voir annexe 1). Nous avons dénombré d'après la bibliographie 238 entités archéologiques, dont 15 se rapportent à la république de Moldavie. La documentation disponible est très hétérogène. Spatialement, l'essentiel des données est issu du département de Iași (88 sites). L'effet de „frontière” que forme le cours du Prut avec la république de Moldavie (Fig. 1) constitue un artefact lié à l'état de la recherche. On constate une autre concentration de sites dans le département de Vaslui (47 sites) et à sa marge, au nord du département de Galați (9 sites). On n'observe aucun site daté du Néolithique ancien ou de la première moitié du 6^e millénaire avant notre ère plus au sud, en direction de la confluence du Siret et du Prut avec le Danube. De fait il existe une vaste „zone blanche” au sud du département de Galați ainsi qu'en Dobroudja, où aucun site attribuable à la culture Starčevo-Criș n'est connu. Si l'on peut expliquer ce vide par un état différentiel de la recherche ou par des questions taphonomiques, on peut également penser que la zone aval des cours du Siret et du Prut n'a pas été néolithisée par la progression du front est Carpatique de la culture Starčevo-Criș.

Toutefois, l'essentiel des données est issu de recherches de surfaces, de prospections ou de découvertes fortuites, ce qui pénalise largement une approche diachronique. Seules 42 entités (soit 17,5 %) ont fait l'objet d'un phasage et d'une attribution aux 4 étapes présentes dans la zone d'étude prise en

compte (phases III et IV et les subdivisions en étapes A et B) (Lazarovici, 1984, 1988). Avec 14 occurrences, les sites attribués à l'étape IIIB-IVA sont les plus nombreux. Ce la traduit probablement la difficulté à discriminer ces deux étapes. Seize habitats sont attribués à la phase IV, sans qu'il soit possible de procéder à une datation plus précise. Treize autres sites ont été datés de la phase III ; l'essentiel se rapporte à l'étape IIIB (10 occurrences). Ces quelques données montrent que le peuplement néolithique ancien de cette zone s'opère durant la première moitié du 6^e millénaire avant notre ère, et, pour le cours aval du Prut et du Siret, très probablement plus tardivement, entre 5700 et 5500 avant notre ère avec la phase IV de la culture Starčevo-Criș. Les données chronométriques issues des recherches conduites sur l'habitat de Negrilești contribuent à préciser le contexte.

2.2. Données archéologiques relatives à l'habitat de Negrilești

Nous allons brosser ici succinctement le contexte dans lequel les ensembles attribués au Néolithique ancien ont été découverts. Le site de Negrilești-Curtea Școlii se trouve dans le département de Galați (Fig. 1-3). Il a été fouillé par Mircea Nicu en 1981, qui a alors ouvert quatre zones aux points *Zaharia* et *La Punte*, à proximité de la rivière Bârlad (Ilie, Nicu, 2002 ; Ciobotaru, 2019). Depuis lors, plus de 90 secteurs (sondages ou surfaces) ont été fouillés, et plus de 500 complexes d'habitation datant de la Préhistoire à l'époque moderne ont été mis au jour. La spécificité de ce site est de présenter une séquence stratigraphique multi-stratifiée, localement puissante de plus de 3 mètres. Les occupations attribuées au Néolithique ancien se développent à la base de la séquence, au contact du *substratum*.

Le site archéologique de Negrilești-Curtea Școlii couvre une surface d'environ 12 ha ; il occupe la rive gauche de la rivière Bârlad, sur une haute terrasse. Les principales occupations ont été découvertes dans la cour d'une école et dans des parcelles de propriétés privées attenantes. Des travaux de construction, des interventions non autorisées sur le site, ainsi que des facteurs naturels (affaissement de certaines parties des berges de la rivière Bârlad) ont donné lieu à plusieurs campagnes de recherche en archéologie préventive, entre 2007 et 2021. Ces fouilles ont permis d'explorer de nombreux complexes d'habitation datés du Néolithique ancien, de l'âge du Bronze final, de l'époque post-romaine, de la période tardo-romaine et des époques médiévale et moderne.

L'ensemble du bassin fluvial de Bârlad, au sein duquel se trouve le site de Negrileşti, a été densément occupé par les communautés humaines dès la Préhistoire, comme en témoignent de nombreuses découvertes archéologiques remontant au Néolithique et à l'âge du Bronze. La zone du village de Negrileşti ne fait pas exception. Elle livre des témoignages de la présence de communautés humaines néolithiques attribuables à la culture Starčevo-Criș. Ce type d'implantation n'est pas unique dans cette région. Un habitat attribué à la même culture est situé à environ 5 km au sud-est dans la localité de Munteni (département de Galați), au point *Broscărie* (Lazarovici *et al.*, 2014). Un autre site est implanté à environ 30 km au nord-est, près de la municipalité de Bârlad (département de Vaslui), dans la localité de Trestiana (Popușoi, 2005).

À Negrileşti, la présence d'éléments matériels propres à la culture Starčevo-Criș a été signalée lors des premières prospections effectuées en 1981, lorsqu'un dépôt funéraire néolithique ancien a été découvert (Ciobotaru, 2019). La zone a ensuite été détruite par l'érosion de la rive de la rivière Bârlad.

D'autres mobiliers attribués à la culture Starčevo-Criș ont été découverts en 2007, à proximité de la zone étudiée en 1981, au point dit *La Izvor*. Lors d'un sondage réalisé à l'occasion de la rectification d'un segment de la berge (Cas. 2/2007), à environ 20 m au sud de S.1/2007, du mobilier céramique à gros dégraissant et engobe ainsi que quelques éléments d'industrie lithique ont été mis au jour (Nicu, Ilie, 2008).

À 40 m au sud du lieu-dit *La Izvor*, deux sections ont été ouvertes en 2009 (S.2 et S.7), au point *La Punte*. Du matériel attribué à la culture Starčevo-Criș a été mis au jour dans l'horizon archéologique et dans le remplissage de plusieurs structures (Teodor *et al.*, 2010). Par ailleurs, une fosse (Gr.10/2009) et une portion d'unité d'habitation (L1-SC) ont été fouillées en 2009 et leur fouille achevée en 2013.

Au cours des années suivantes, d'autres unités d'habitation et une série d'aménagements (fosses, fossés) – comportant des dépôts de mobilier de Starčevo-Criș – ont été découverts, révélant l'existence d'un établissement daté du 6^e millénaire avant notre ère. La plupart des complexes néolithiques fouillés reposaient sous divers niveaux d'occupation : structures de l'âge du Bronze et de la période post-romaine, tardo-romaine ou de la période médiévale. Ils n'ont que très occasionnellement été affectés par ces occupations plus récentes.

L'unité d'habitation L1-SC a été étudiée en deux étapes (Teodor *et al.*, 2010 ; Ilie *et al.*, 2014). La première campagne a permis d'étudier l'extrémité

orientale du bâtiment (S.7/2009 et dans Cas.4/2009 au point *La Punte*). La seconde a permis la fouille complète de l'unité en 2013 (Cas.1 et Cas.3). Cette habitation présentait un plan de forme rectangulaire, aux angles arrondis. Ses dimensions avoisinaient 5 m de long pour une largeur de 4,5 m. Les limites de l'habitation ont pu être déterminées grâce à la forte densité de matériel archéologique et la forme de l'habitation, observable dans le profil nord de Cas.1. Ce dernier montre que la structure d'habitation apparaît quelques 1,15 m sous le sol préhistorique et présente une longueur de 5 m sur l'axe NE-SW. L'habitation était dotée d'un foyer sur le côté nord-est. Le mobilier archéologique recueilli se compose de fragments de céramique, de restes ostéologiques, d'industrie lithique, de mollusques, d'outils en matière dure d'origine animale et de fragments d'idoles zoomorphes. Un petit autel en céramique y a été également mis au jour.

La seconde unité d'habitation (L2-SC) est apparue au lieu-dit *La Punte*, à 50 m au sud de l'unité L1, dans la section S8/2012 (Ilie *et al.*, 2013 ; Ilie, Alecsa, 2017). Dans le but d'évaluer cette habitation, les fouilleurs ont ouvert le sondage Cas. 3 a dans la partie nord de la section S8/2012. Ce bâtiment, lui aussi de forme rectangulaire, mesurait 5,30 m de long sur 4,30 m de large et abritait un foyer au sud. Il s'agissait d'un aménagement en creux qui émergeait à -1,20 m et se terminait à -2,65 m. Une quantité importante de céramiques, de restes de faune, de lames de silex et d'obsidienne, d'alènes et d'épingles en os (Beldiman *et al.*, 2015), d'estampes et d'idoles zoomorphes à l'état fragmentaire a été trouvée dans l'habitation.

Une troisième unité d'habitation (L3-SC) a été découverte à environ 100 m au nord-est de L1-SC, dans l'angle nord-ouest du stade communal, surfaces ST11/2013 et Cas.5/2013 (Ilie *et al.*, 2014). Cette unité d'habitation était creusée et orientée nord-ouest/sud-est. Elle mesurait 3,2 m sur 3 m. Elle est apparue dans un sol noir mêlé de loess jaune, à une profondeur comprise entre -2,60 m et -3,20 m. L'habitation était probablement plus grande ; la limite ouest n'étant pas identifiable en raison de la présence d'une route d'accès. Le matériel archéologique issu de cette habitation appartient à la culture Starčevo-Criș.

La dernière unité d'habitation (L4-SC) a été entièrement fouillée lors de deux campagnes (2014 et 2018) (Ilie *et al.*, 2015 ; Ilie *et al.*, 2019). Cette structure était initialement apparue dans le carré Cas.3/2014, sous la forme de deux complexes (Cx.17 et Cx.33). Ceux-ci ont livré un abondant matériel attribué à la culture Starčevo-Criș. L'habitation est apparue dans la section nord

du carré Cas.3/2014 (dans un niveau de sol compact de couleur gris noir, à la côte de -1,00 m sous la surface ; elle s'interrompt à la côte -1,60 m). La suite du bâtiment a été appréhendée entre -1,30 m et -1,70 m sur 3,5 m de long et 2,4 m de large. L'unité creusée présentait un plan de forme rectangulaire aux angles arrondis ; elle était orientée est/sud-ouest. Ses dimensions atteignaient au total 5,50 m de longueur et 3,60 m de large. Les nombreux fragments de céramique et le matériel lithique et ostéologique associés à cette unité se rapportent à la culture Starčevo-Criș.

Au-delà de ces quatre habitations, quatre fosses emplies de matériel daté du Néolithique ancien (Cx.10/2009, Cx.31/2018, Cx.9/2019, Cx.8/2020) (Teodor *et al.*, 2010 ; Ilie *et al.*, 2018 ; Ilie, 2020) et plusieurs segments de deux fossés (Cx.33/2018, Cx.34/2018) ont également été identifiés (Ilie *et al.*, 2018).

Au sein de l'établissement Starčevo-Criș de Negrileşti, deux dépôts funéraires ont encore été découverts. Le premier correspond à une tombe double (M1/1981) (Ciobotaru, 2019) ; le second est formé d'un dépôt unique (M1/2013) (Ilie *et al.*, 2014). Dans les deux cas, les individus étaient déposés en position fléchie, selon une orientation différente (ouest/est pour les premiers, nord/sud pour le second).

L'ensemble de ces données montre que nous sommes en présence d'un vaste habitat formé d'habitations de plan quadrangulaire et de fosses attenantes.

3. Analyse d'un échantillon de céramiques issues des ensembles domestiques Starčevo-Criș

Cette contribution n'offre qu'une vision préliminaire, non aboutie, car le travail d'analyse et d'inventaire de chacun des ensembles archéologiques n'est pas achevé. Nous allons toutefois présenter les principes de base de la méthodologie mise en œuvre, fondée sur approche macroscopique des mobiliers céramiques. Nous développerons ultérieurement, une fois le corpus réuni, une analyse archéométrique.

3.1. Aperçu de l'assemblage céramique

La base de données céramologique compte à ce jour 770 individus inventoriés (vases complets ou fragments). Le taux de fragmentation est relativement important. Nous dénombrons 259 bords et 303 éléments de panse, alors que le nombre des fonds s'élève à 190, dont 27 pieds hauts. Les préhensions, anses, boutons et languettes, sont au nombre de 40. L'une des

caractéristiques de la céramique de la phase terminale de la période Starčevo-Criș est d'être peinte (43 individus soit 5,58 % du corpus).

L'assemblage céramique présente une grande diversité typologique (Fig. 4-9). De nombreuses formes des bords évoquent la présence de formes biconiques, telles que des gobelets (Fig. 7/19, 23, 24, 25). Certaines formes présentent un profil fermé (Fig. 7/19, 33). Ce type de récipient est fréquent dans les ensembles Starčevo-Criș III/IV, notamment au sein de l'habitat de Trestiana. Les surfaces de ces récipients sont le plus souvent très élaborées et parfois peintes (Fig. 7/20). Les formes ouvertes, telles que les plats, sont également nombreuses (Fig. 7/1 à 10). Ici encore, les surfaces sont traitées avec soin, parfois polies, et les surfaces internes présentent des traces de peinture, le plus souvent rouge et formant des à plats. D'autres bords évoquent des écuelles ou des petits bols ouverts, de facture moins soignée (surface extérieure raclée).

Parmi les formes les plus originales, on observe la présence de vases à piedestal, au pied polylobé, souvent peints (Fig. 4 ; Fig. 6/5, 10, 14, 15, 29). Ce type de récipient présente très souvent une polychromie qui associe sur un fond rouge des motifs blancs et noirs peints. L'ensemble de la série a livré 38 fragments de céramiques peintes, ce qui ne représente que 4,9 % de la série. Cette quantification est difficile à établir compte tenu de la forte fragmentation du mobilier. Les tessons portant des pigments rouges (20 individus) et blancs (14 individus) sont les plus fréquents. On observe deux tessons ornés de motifs noirs et rouges, ainsi que de 2 récipients ornés de motifs blancs et noirs (Fig. 4).

Les récipients dédiés à la cuisson ou au stockage des denrées et des liquides sont les plus nombreux. On recense des vases à la panse globulaire ou arrondie (Fig. 6/1, 2) parfois munis de préhensions tels que des boutons jumelés (Fig. 6/7) ou des boutons plats (Fig. 8/13, 28). La panse de ces récipients est parfois ornée d'incisions (Fig. 8/16, 17, 26, 28) qui forment des motifs hachurés obliques ou des zig-zag. La panse des céramiques de moyen ou grand volume est fréquemment agrémentée de pincements digités (Fig. 9) ; d'autres présentent des traces évidentes d'application de barbotine grossière (Fig. 8/1, 3, 6). On rappellera le caractère domestique de la production céramique de l'habitat de Negriștești, comme l'atteste la présence d'un tesson d'écuelle réutilisé comme lisseur-brunissoir (Fig. 5/20), ou, comme l'a proposé Valentin Radu, la possible utilisation d'une valve de coquillage comme outil de potier.

3.2. Première approche technologique des céramiques

En raison du contexte particulier de ces dernières années, il ne nous pas a été possible de réaliser une étude technologique globale du corpus ni d'entreprendre d'analyse physico-chimique des matières premières. Nous avons cependant réalisé une série d'observations macroscopiques sur la composition des pâtes et les traitements de surface des récipients dans le but de mieux définir les styles techniques. Pour l'heure, aucune étude technologique n'a pu être réalisée sur ce corpus et les chaînes opératoires de montage n'ont pas été déterminées, alors même qu'elles nous auraient permis la définition de styles céramiques et nous auraient renseignés plus avant sur le contexte social de production, sur les processus d'apprentissage, les modalités de transmission de savoir-faire, l'acquisition de nouvelles techniques... (Gosselain, 2002 ; Martineau, 2006 ; Pétrequin, 2015). Cependant, l'observation ponctuelle de stigmates sur les surfaces comme sur les tranches des tessons étudiés valide notamment l'emploi des techniques de façonnage ubiquistes pour cette période tels le montage colombin et le modelage.

3.2.a. Nature des dégraissants

La terre utilisée pour confectionner les céramiques du site de Negrileşti est constituée d'une argile locale à laquelle a été ajouté du dégraissant, dans le but d'obtenir une pâte facile à travailler et résistante au retrait, à la cuisson et aux chocs thermiques.

D'une manière générale, les pâtes sont relativement homogènes et pourraient refléter une production essentiellement locale basée sur l'utilisation de matières premières prélevées à proximité du site. On observe cependant des variations dans la nature, la proportion, le calibre et l'association des divers dégraissants utilisés, qui ont été ajoutés à la matrice argileuse.

Les dégraissants ajoutés à l'argile locale correspondent à des sables (présents dans 99,87 % des 761 récipients observés), des végétaux (présents dans 44,68 % des pâtes) et plus anecdotiquement du calcaire (0,39 %). La présence de chamotte reste à vérifier sur l'unique récipient identifié (détermination en cours).

La granulométrie du sable employé comme dégraissant est fine à très fine ; dans 35 cas on observe de rares grains de plus gros calibre, que le sable soit employé seul (55,26 % des cas) ou en association avec un dégraissant végétal. Les végétaux sont broyés assez finement et le calcaire est concassé et pilé. L'ensemble de ces observations, toute comme la proportion de dégraissant par pâte, a été

réalisé à l'œil nu sur la tranche des tessons lors d'une évaluation rapide mais fiable. Quatre groupes ont été déterminés pour caractériser l'abondance des inclusions dans les pâtes : très faible (10-15 %), faible (20-25 %), moyen (30-35 %) et fort (40 %). La mesure des grains de dégraissant n'était pas compatible avec le temps imparti à l'étude de la collection. On observe que, dans la grande majorité des cas (82,5 %), l'abondance des grains de dégraissant est faible (45,53 %) à moyenne (36,97 %). Les très fortes densités sont exceptionnelles et les très faibles densités concernent 15,66 % des récipients étudiés.

Dans plus de la moitié des pâtes (54,93 %), on observe la présence d'un seul type de dégraissant : le sable. Mais il est intéressant de noter que dans 45,07 % des cas, deux dégraissants ont été mêlés à l'argile (sable et végétaux dans 44,68 % des pâtes ; sable et calcaire dans 0,39 %), probablement dans le but d'assouplir la pâte et d'en optimiser les résistances physiques (retrait au séchage, résistance aux chocs thermiques...). Il est possible que les inclusions de calcaire fassent partie d'une ressource argileuse employée de façon minoritaire dans la confection des récipients. Dans un travail à venir, nous tenterons de définir l'abondance et la nature des dégraissants en fonction des grandes familles typologiques des récipients.

3.2.b. *Traitement de surface des récipients*

Nous avons également porté notre attention sur le traitement des surfaces externes des récipients. Faute de temps, il n'a pas été possible de réaliser ces observations sur les surfaces internes, bien que cela limite notre capacité à définir des associations de finition. Diverses techniques de finition ont été observées. La technique du lissage, la plupart du temps couvrant, a été relevée sur 77,97 % des récipients dont la surface a livré des stigmates de finition (soit 708 vases). Cela dénote le relatif soin apporté au traitement de surface de la grande majorité des vases du corpus. Les techniques de brunissage et de polissage (plus ou moins poussées et plus ou moins couvrantes) ont été observées sur respectivement 18,93 % et 12,01 % des pièces, soit au total sur près de 31 % des récipients. Le pourcentage des récipients ayant fait l'objet d'un soin véritablement poussé dans le traitement de leur surface externe (par polissage couvrant) atteint seulement 5,37 % des cas et on observe la présence d'engobe, sous la forme d'une pellicule très fine, homogène, adhérent à la surface externe des vases, dans 0,85 % des cas.

Parallèlement, seuls 0,85 % des récipients portent des traces très visibles de raclage, mais cette technique, lorsqu'elle est visible en surface

externe, est associée au lissage, au brunissage voire au polissage. Elle ne dénote donc pas d'un manque de soin apporté au traitement de surface du vase mais plutôt d'un choix technique ou esthétique volontaire, ou d'une expérimentation par un apprentis n'ayant pas poussé plus loin les opérations de finition et dont la production aurait malgré tout été cuite. En revanche, 12,15 % des récipients portent des traces d'un lissage sommaire, grossier sur leur face externe. L'usage de la barbotine est attesté sur 80 récipients (soit dans 11,30 % des cas) ; elle est généralement appliquée de façon rapide et peu soignée.

Au sein des 708 récipients ayant livré des informations sur le traitement des surfaces externes, les céramiques dites fines sont au nombre de 116, soit 16,38 % de ce corpus. On retrouve dans cette catégorie des récipients dont la finition est plutôt soignée (polissage et brunissage couvrants ou partiels et plus ou moins poussés, engobe).

Les céramiques grossières, au nombre de 170, représentent à peine plus de 14 % de la série. Elles présentent des traces de lissage parfois poussé.

Les récipients n'entrant ni dans la catégorie des céramiques fines ni dans la catégorie grossière, mais correspondant à un gradient „moyen” constituent la majorité de la série (422 individus, soit 59,60 % du corpus). C'est dans les pâtes des récipients de cette catégorie que l'on observe le plus fort recours aux inclusions végétales (63,41 % des 317 cas de présence de dégraissant végétal). Ce type de dégraissant est plus rare dans les céramiques grossières (28,39 %) et assez logiquement dans la catégorie des céramiques dites fines (8,20 %).

L'évaluation du niveau des savoir-faire ne peut être déterminée, faute d'étude technique. On peut cependant constater le soin apporté à la préparation de la pâte, avec l'adjonction d'un à plusieurs dégraissants, et celui apporté à la finition de la majorité des récipients, qui sont assez soigneusement lissés. Seule une faible partie de la finition des surfaces de la production semble sommaire, elle pourrait pour partie correspondre à des phases d'apprentissage. Si l'on observe une importante variabilité dans les associations de traitements de surface des vases, la série donne l'image d'une production relativement homogène, peut-être issue d'une production à l'échelle locale, voire de la maisonnée.

Nous tenterons dans un proche avenir de coupler les informations relatives à la nature des pâtes et aux traitements de surface à la typologie des récipients et à leur fonction.

3.4. Proposition de datation

Dans l'optique de mieux appréhender la chronologie de l'habitat de Negrileşti, deux datations radiocarbone ont été réalisées sur des ensembles différents. La première se rapporte à l'ensemble CS1 (dans le carré 3 du complexe C7) : RoAMS-678.53, 6581 ± 31 BP, soit 5612-5480 BC (95.4 %) (d'après une méthodologie Sava *et al.*, 2019).

La seconde date porte sur la maison L2 (de l'ensemble CS3) : Poz-96069, 6560 ± 40 BP, soit 5639-5480 BC (68.2 %) et 5614-5472 BC (95.4 %).

À elles seules, ces deux datations ne peuvent être jugées représentatives de l'ensemble de l'occupation du site. L'intervalle de confiance montre cependant une bonne concordance entre elles car elles sont toutes deux comprises entre le début du 57^e siècle avant notre ère et la seconde moitié du 55^e siècle avant notre ère.

L'indigence des données de chronologie absolue, à l'échelon régional, ne permet pas de mettre en œuvre une modélisation fondée sur la sériation d'ensembles mobiliers représentatifs avec des mesures d'âge. De fait, notre approche repose sur un petit nombre de datations issues, pour certaines, de sites éloignés de notre zone d'étude (Fig. 10). Malgré l'indigence des données, on observe que les ensembles datés de la phase III de la culture Starčevo-Criş, et notamment la séquence de Măgura-Buduiasca, montrent que la transition avec la phase IV s'opèrerait vers 5650-5600 BC. Les importantes analogies observées entre le site de Trestiana et de Negrileşti avec des datations centrées sur l'intervalle 5650-5550 semblent indiquer que les ensembles datés pourraient être attribués à l'étape IVA de la culture Starčevo-Criş selon la nomenclature et le découpage chrono-culturel fréquemment utilisé. Dans ce contexte, nous pourrions penser que la dernière étape du néolithique ancien (IVB) interviendrait entre 5500 et 5350 BC.

4. Paléo-économie : l'exploitation des mammifères et la structure de l'élevage

Les fouilles conduites sur l'habitat de Negrileşti ont livré des ensembles archéologiques attribués à l'horizons culturel Starčevo-Criş. Nous disposons aujourd'hui de 2634 restes fauniques représentant une masse de 41,07 kg. Ces restes proviennent d'une série de complexes archéologiques telles que des fosses (Cx7, Cx14, Cx17, Cx33, Cx Izvor, gr.2, gr. 14) et des structures d'habitation (L1 et L2), mais également du niveau d'occupation attribué au Néolithique

ancien. La méthodologie archéozoologique mise en œuvre se fonde sur les méthodes présentées dans les travaux de V. Radu (Radu, 2011) pour les mollusques, les poissons et les reptiles et de A. Bălășescu (Bălășescu, 2014) pour les mammifères. L'échantillon rassemble des restes d'invertébrés (Tab. 1) – mollusques (coquillages et escargots) –, mais également de vertébrés – poissons, reptiles, oiseaux et mammifères. La liste des espèces recensées est relativement riche compte tenu du nombre de taxons identifiés : mollusques (7), poissons (2), reptiles (1), oiseaux (1) et mammifères (12), parmi lesquels on compte des bovins (*Bos taurus*), du mouton (*Ovis aries*), de la chèvre (*Capra hircus*), du cochon (*Sus domesticus*), du chien (*Canis familiaris*), du cheval sauvage (*Equus ferus*), du cerf (*Cervus elaphus*), du chevreuil (*Capreolus capreolus*), du sanglier (*Sus scrofa*), de l'aurochs (*Bos primigenius*), du castor (*Castor fiber*) et du lièvre (*Lepus europaeus*) (Fig. 11/1-6).

Taxon	NR	%	Poids	%
Mollusques	365	13,86	1063,3	2,59
Poissons	2	0,08	4,4	0,01
Reptiles	1	0,04	3,6	0,01
Oiseaux	1	0,04	2,2	0,01
Mammifères	2265	85,99	40000,0	97,39
Total	2634	100	41073,5	100

Tableau 1. Répartition en pourcentage du nombre de restes et du poids (en grammes) par classes d'animaux découverts à Negrilești.

La forte fragmentation des ossements et le fait que certains ossements proviennent de jeunes animaux (infantiles et juvéniles) ont empêché la détermination précise de certains restes de bovins et de porcs. Ces éléments ont été enregistrés comme *Bos taurus/Bos primigenius* ou *Sus domesticus/Sus scrofa* (Tab. 2).

Les restes de mammifères sont les plus nombreux, avec 2265 restes (86 %) et 40 kg (97,4 %). La seconde place est occupée par les mollusques avec 365 fragments (13,85 %) pesant 1,063 kg (2,59 %). D'autres classes d'animaux sont peu représentées : les poissons avec deux fragments, les tortues et les oiseaux avec un reste chacun (Tab. 2).

Taxon	NR	%	Poids	%
<i>Bos taurus</i>	572	35,82	22649	64,29
<i>Ovis aries</i>	94	5,89	1714	4,87
<i>Capra hircus</i>	8	0,50	117	0,33
<i>Ovis aries/Capra hircus</i>	723	45,27	4683	13,29
<i>Sus domesticus</i>	25	1,57	425	1,21
<i>Canis familiaris</i>	31	1,94	267	0,76
<i>Bos taurus/Bos primigenius</i>	55	3,44	1692	4,80
<i>Sus domesticus/Sus scrofa</i>	17	1,06	313	0,89
<i>Lepus europaeus</i>	6	0,38	10	0,03
<i>Castor fiber</i>	1	0,06	7	0,02
<i>Equus ferus</i>	33	2,07	1678	4,76
<i>Sus scrofa</i>	6	0,38	194	0,55
<i>Cervus elaphus</i>	6	0,38	204	0,58
<i>Capreolus capreolus</i>	2	0,13	13	0,04
<i>Bos primigenius</i>	18	1,13	1264	3,59
Total mammifères déterminés	1597	100,00	35230	100,00
Indéterminé mammifères de grande taille	403		3565	
Indéterminé mammifères de moyenne taille	263		1092	
Total mammifères	2263		39887	
bois de <i>Cervus elaphus</i>	2		113	
<i>Uno tumidus</i>	25		107,6	
<i>Unio pictorum</i>	27		161,1	
<i>Unio</i> sp.	45		194,7	
<i>Anodonta</i> sp.	3		5,3	
<i>Helix</i> sp.	9		42,2	
<i>Viviparus</i> sp.	240		517,8	
<i>Cepaea</i> sp.	15		32,4	
<i>Planorbarius corneus</i>	1		2,2	
Total mollusques	365		1063,3	
<i>Exox lucius</i>	1		1,3	
<i>Silurus glanis</i>	1		3,1	
Total poissons	2		4,4	
Reptiles (<i>Emys orbicularis</i>)	1		3,6	
Oiseaux	1		2,2	
Total	2634		41073,5	

Tableau 2. Fréquence du nombre de restes (NR) et de leur poids (Poids en grammes) découverts à Negrilești.

4.1. Les mollusques

Les coquilles des mollusques proviennent principalement d'animaux aquatiques, mais elles reflètent également la présence de gastéropodes terrestres tels *Helix* sp. et *Cepaea* sp. Parmi les bivalves, on retrouve les espèces *Unio* (*Unio tumidus* et *Unio pictorum*) et *Anodonta* sp.

La présence de ces mollusques au sein des différents complexes nécessite quelques commentaires. Les escargots terrestres comme les coquilles d'escargots aquatiques sont pour la plupart entiers (Fig. 11/1). Les coquilles de *Viviparus* sp. présentent, sur leur surface externe, différentes nuances de couleur qui indiquent une accumulation au fil de périodes de temps relativement longues et une action différencielle des facteurs taphonomiques. Nous considérons en conséquence ces escargots comme intrusifs ; leur présence au niveau d'habitation est probablement accidentelle.

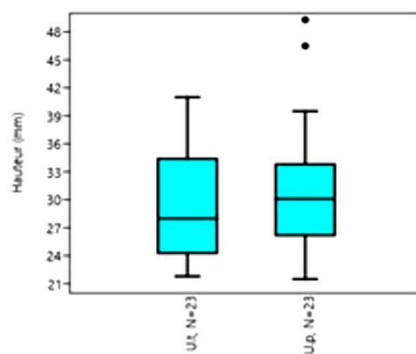
Les bivalves portent la trace d'interventions anthropiques ; ils ont vraisemblablement été collectés à des fins alimentaires et pour être utilisés comme outils. Onze coquilles présentent un bord inférieur usé (Fig. 11/2) : une coquille d'*Anodonta* sp., une autre d'*Unio tumidus*, trois d'*Unio pictorum* et six d'*Unio* non identifié.

Des études expérimentales (Mărgărit *et al.*, 2021) ont montré qu'une telle usure était très probablement liée à la fabrication de céramique. Les dimensions assez importantes (hauteur) des coquilles d'*Unio tumidus* et d'*Unio pictorum* (Graphique 1) rappellent celles des bivalves de la vallée du Danube (Radu, 2011). Une sélection dimensionnelle pourrait pu avoir pour but de fournir une plus grande quantité de protéines animales mais également de disposer de valves solides susceptibles de servir d'outils.

4.2. Les poissons, les reptiles et les oiseaux

Seuls deux restes de brochet (*Esox lucius*) et de silure (*Silurus glanis*) ont été identifiés. Ceux-ci appartiennent à des individus de taille moyenne tant pour le brochet (0,5 m de longueur totale et 0,9 kg) que pour le silure (0,9 m de longueur totale et 6 kg).

Un fragment de plastron appartient à une tortue d'eau *Emy orbicularis* et un os long non identifié correspond à un oiseau.



Graphique 1. Hauteur des coquilles d'*Unio tumidus* (U.t) et d'*Unio pictorum* (U.p) de l'échantillon étudié.

4.3. Les mammifères

Nous avons analysé 2265 restes de mammifères, dont deux fragments de bois de cerf (Tab. 1) que nous avons quantifiés séparément car il est difficile de mettre en évidence leur origine, selon qu'il s'agisse de gibier ou de bois de chute récoltés.

La détermination taxonomique porte sur 1597 restes (70,6 % de 2263), ce qui totalise une masse de 35,230 kg (88,3 % de 39,887 kg).

Les espèces domestiques représentent une masse élevée (91 % NR et 84,7 % en poids) par rapport aux espèces sauvages. Ces chiffres suggèrent que l'activité d'élevage aurait joué, à Negrileşti, un rôle très important dans la paléo-économie animale. Parmi les espèces d'intérêt économique, on note que, en nombre de restes, les caprinés occupent la première place avec 51,7 % (Graphique 2). Ils sont suivis par les bovins (35,8 %) et de manière plus marginale par les chiens (1,6 %) et les porcs (1,9 %).

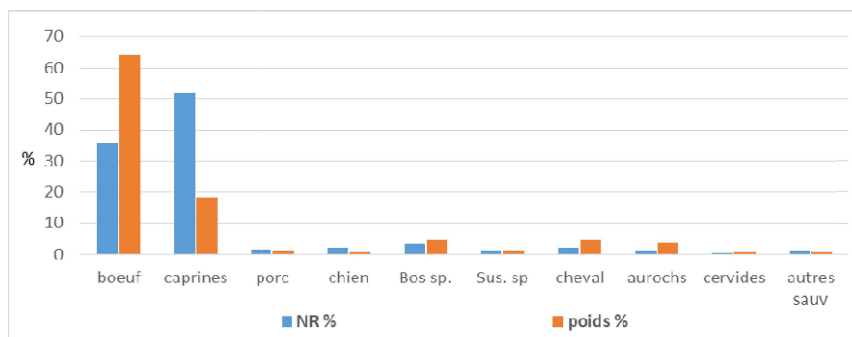
Si l'on se fonde sur la masse des ossements, on observe que les bovins prédominent (64,3 %) en raison de leur poids spécifique, beaucoup plus élevé que celui des caprinés (18,5 %). S'ensuivent, au sein des espèces domestiques, le porc (1,2 %) et le chien (0,8 %) (Graphique 2). Il est possible que la fréquence des restes de porc soit légèrement plus élevée que celle exprimée ici, si l'on considère que, pour 17 restes (1 % NR et 0,9 % en Poids), il n'a pas été possible de déterminer avec précision le statut : animal domestique ou sauvage (*Sus domesticus/Sus scrofa*).

Le poids constitue un paramètre de quantification qui réduit l'importance du nombre des restes dans le cas d'un taux de fragmentation extrêmement élevé comme c'est le cas ici pour les mammifères de taille moyenne comme les caprinés. Si on combine les deux méthodes de quantification (NR et Poids), nous pouvons conclure que, à Negrilești, les bovins occupent une place plus importante dans l'activité d'élevage des animaux.

Les âges d'abattage des bovins suggèrent que ces animaux étaient exploités de manière mixte, pour la viande et le lait, alors que les caprinés étaient élevés principalement pour la production de viande.

La chasse est relativement bien représentée en nombre d'espèces (7) et en poids des restes (9,6 %). Si l'on considère le nombre de restes, sa part n'est que de 4,5 %. Les grandes et très grandes espèces étaient particulièrement chassées, comme le cheval (2,1 % NR et 4,8 % en Poids) et l'aurochs (1,1 % NR et 3,6 % en Poids). Les autres espèces d'intérêt cynégétique (cerf, chevreuil, sanglier, castor et lièvre) occupent une part inférieure à 0,4 % en NR et 0,6 % en Poids (Tab. 2). Il est surprenant d'observer, pour un site du début du Néolithique, le pourcentage relativement élevé de restes de cheval sauvage, une espèce extrêmement discrète dans les sites roumains contemporains (Bălășescu *et al.*, 2005 ; Bălășescu, 2014).

Le pourcentage d'aurochs pourrait s'avérer plus élevé, en raison de la fréquence des restes de bovins indéterminés (3,4 % comme NR et 4,8 % comme Poids) (Tab. 2 et graphique 2).



Graphique 2. Répartition en pourcentage du nombre de restes et du poids par espèce de mammifère découverte à Negrilești. Légende : cervidés - cerf et chevreuil ; autres sauvages - sanglier, castor et lièvre.

Comparer ces données à celles issues de sites contemporains moldaves attribués à la culture de Starčevo-Criș n'est pas chose aisée. Le nombre limité d'établissements (5) et le caractère très hétéroclite (en terme de nombre de restes) des échantillons disponibles ne favorise pas cet exercice. Au fil du temps, la faune des sites de Valea Lupului (NR = 61), Pogorăști (NR = 94), Glăvăneștii Vechi (NR = 300) (Necrasov, Bulai, 1970), Balș (NR = 257, Necrasov, Știrbu, 1980) et Trestiana zone A (NR = 1594, Necrasov, Știrbu, 1978, 1980) et zone B (NR = 484, Haimovici, 2003 ; NR > 200 restes, Popușoi, 2005) a été analysée. Comme on peut le voir, la quantité de matériel faunique est extrêmement variable : de quelques dizaines de restes (à Valea Lupului et Pogorăști) à plus de 1500 comme c'est le cas à Trestiana A et à Negrileşti.

Dans la plupart de ces ensembles fauniques, les restes de mammifères prédominent, c'est pourquoi nous nous y référerons dans la suite de l'analyse. Il convient également de mentionner les découvertes faites à Trestiana, dans la zone B/L4, où plus de 200 bivalves entiers d'*Unio* ont été découverts (Popușoi, 2005, 97).

Les restes de mammifères fournissent une série d'informations liées à deux activités comportementales extrêmement importantes pour les populations néolithiques de la région de Moldavie, à savoir l'activité d'élevage et celle de la chasse (Graphique 3). Dans les échantillons numériquement réduits (comme ceux de Valea Lupului et Pogorăști, étudiés il y a plus de 60 ans), la part des animaux domestiques - qui nous fournissent des informations sur l'élevage - est plus faible (entre 62,3 % - 75,5 %) que celle des sites où plus de 1000 restes ont été identifiés au niveau de l'espèce (Trestiana A - 99,7 % ; Trestiana B - 97,1 % ; Negrileşti - 91 %). Certes, ces échantillons extrêmement réduits (moins de 100 restes déterminés) doivent être traités avec précaution, d'autant que les sites ont été fouillés antérieurement à 1964, date à laquelle la faune a été présentée au congrès de Moscou, puis publiée (Necrasov, Bulai, 1970).

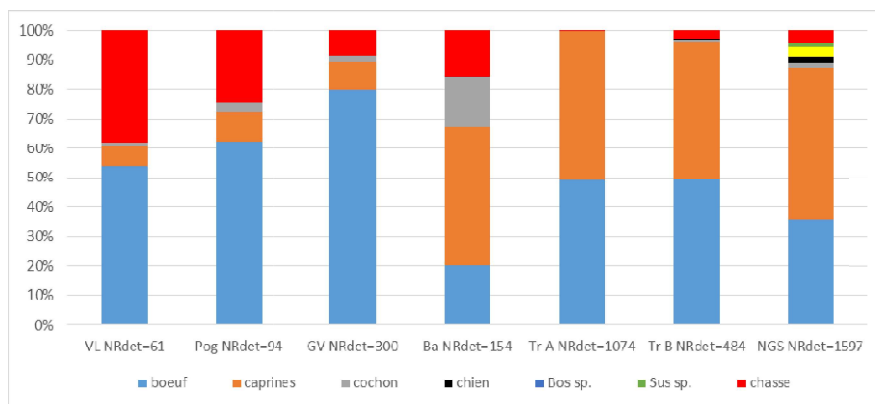
En ce qui concerne l'élevage, on remarque que les fréquences les plus élevées concernent les bovins et les caprinés qui se disputent la première place. Il est intéressant de noter que dans les sites fouillés il y a plus de 60 ans (Valea Lupului, Pogorăști et Glăvăneștii Vechi), lorsque la collecte de matériel faunique n'a pas été effectuée avec soin, les bovins prédominent avec des pourcentages compris entre 54,1 % à Valea Lupului et 80 % à Glăvăneștii Vechi. Dans les études plus récentes, les bovins représentent 20 % à Balș et environ 49 % dans les zones A et B de Trestiana (Graphique 3).

Les caprinés totalisent un poids extrêmement faible dans les études anciennes (entre 6,5 % à Valea Lupului et environ 9 % à Pogorăști et Glăvănești Vechi) alors leur fréquence est plus importante dans des études plus récentes : elle dépasse 46 % (Balș, Trestiana A et B) et présente un maximum de 51,7 % à Negrilești (Fig. 16). La fréquence des porcs est extrêmement faible (inférieure à 3,2 %), excepté à Balș où elle est relativement élevée, aux environs de 16,9 % (Graphique 3). Signalons que l'espèce est absente de la zone A du site de Trestiana.

Le chien, qui ne dispose pas la même importance économique que les autres espèces domestiques, est absent de la plupart des sites ayant bénéficié d'études archéozoologiques (5 sur 7). On note les valeurs de 0,4 % à Trestiana zone B et de 1,9 % à Negrilești (Graphique 3).

La chasse occupe une place importante dans les études plus anciennes, mais ces analyses reposent sur des échantillons extrêmement petits (<100 restes). Elle représente environ 24,5 % à Pogorăști et 37,7 % à Valea Lupului, tandis que dans d'autres études elle varie de 0,3 % à Trestiana A à 15,6 % à Balș (Graphique 3).

La liste des espèces sauvages chassées est relativement importante (cerf, chevreuil, aurochs, bison, cheval, sanglier, loup, ours, castor et lièvre) dans les 7 échantillons considérés. Le nombre de taxons chassés varie de 3 à Trestiana A à 7 à Negrilești. Les premiers néolithiques chassaient avec prédilection les espèces de grande et moyenne taille contribuant de façon significative à l'alimentation des communautés Starčevo-Criș. À titre d'exemple, le cerf est situé en première position à Valea Lupului, Pogorăști et Glăvănești Vechi, le sanglier domine à Balș, tandis que le cheval sauvage (*Equus ferus*) est prépondérant à Trestiana B et Negrilești. Fait inattendu, l'espèce *Equus ferus* est présente dans 5 des 7 échantillons étudiés (bien que dans certaines publications elle apparaisse sous la dénomination *Equus* sp., *Equus caballus*, etc.). Cela suggère que des équidés sauvages étaient présents dans la région de Moldavie à la fin de la phase Starčevo-Criș de manière nettement plus importante qu'au sein de la faune d'autres régions. Nous observons que, pour cette période, les équidés ont été identifiés de manière extrêmement sporadique, uniquement dans le sud de la Roumanie aux Grădinile, à Măgura-Boldul lui Mos Ivănuș, à Foeni-Sălaș et à Pojejena-Nucet (Bălășescu, 2014 ; Bălășescu *et al.*, 2005). La présence du cheval suggère l'existence d'un milieu sylvo-steppique qui assure, pour les grands et petits herbivores, toutes les exigences écologiques.



Graphique 3. Répartition en pourcentage des restes de mammifères déterminés (NRdet) pour les sites Starčevo-Criș de Roumanie.

Légende : VL - Valea Lupului ; Pog - Pogorăști ; GV - Glăvănești Vechi ; Ba - Balș ; Tr A - Trestiana A ; Tr B - Trestiana B ; NGS - Negrilești ; chasse - cerf, chevreuil, aurochs, bison, cheval, sanglier, loup, ours, castor et lièvre ; *Bos sp.* - *Bos taurus/Bos primigenius* ; *Sus sp.* - *Sus domesticus/Sus scrofa*.

4.4. Conclusions archéozoologiques

La faune néolithique de Negrilești, attribuée à la phase finale de la culture Starčevo-Criș, constitue pour l'heure l'échantillon le plus représentatif de la Moldavie avec plus de 2600 vestiges étudiés.

L'élevage joue un rôle important dans la vie de cette communauté, les bovins et ovins étant les plus exploités du point de vue paléoéconomique. Ainsi, les grands ruminants étaient-ils élevés pour la viande et leurs sous-produits, tandis que les petits ruminants étaient principalement pourvoyeurs de viande. L'importance de la chasse est réduite (4,5 %) d'après le nombre de restes. Sept taxons ont été identifiés, dont les plus chassés étaient le cheval et l'aurochs. D'autres animaux tels que les bivalves ou les poissons sont présents en petit nombre dans l'alimentation ; parfois les valves d'*Unio* sont utilisées comme outil.

5. Discussions

L'habitat néolithique ancien de Negrilești constitue un maillon important de la néolithisation de la zone à l'est des Carpates, entre Siret et Prut. Les datations radiocarbone de deux ensembles de cet habitat (aux alentours de

5600-5475 cal BC) montrent que les communautés Starčevo-Criș ont exploité les écosystèmes de cette région au milieu du 6^e millénaire avant notre ère, soit plus tardivement que les habitats connus plus à l'est des Carpates, comme dans le bassin de Iași ou dans la zone de Suceava. Dans l'attente de données chronologiques absolues plus nombreuses et plus précises, et de données archéologiques contradictoires, on peut penser que la néolithisation aurait progressé depuis le nord, entre Prut et Siret.

D'un point de vue céramologique, les analogies opérées avec les ensembles de l'habitat de Trestiana (Popușoi, 2005) ou de Sacarovca en Moldavie (Дергачев, Ларина, 2015), indiquent que l'habitat de Negrileşti s'inscrirait plutôt dans l'étape Starčevo-Criș IVA de la chronologie conventionnelle (Lazarovici, 1984).

L'habitat de Negrileşti, installé sur un rebord de terrasse, a livré plusieurs unités domestiques ainsi que des fosses. Il participe d'un réseau de sites qui exploitent des biotopes à l'interface de plateaux loessiques et de zones humides. L'analyse de la faune montre un assemblage au sein duquel l'élevage des bovins et des ovins joue un rôle prépondérant alors que la chasse est marginale (4,5 % des mammifères). Si la communauté néolithique de Negrileşti a également exploité les ressources aquatiques liées à la proximité de la rivière Bârlad, l'assemblage de la faune renvoie à un paysage ouvert, de type sylvo-steppe.

Dans différents articles (Reingruber, 2016a ; 2017 ; 2018), Agathe Reingruber a analysé le processus de néolithisation de la zone nord-ouest Pontique tissant un lien entre les environnements caractérisés par la sylvo-steppe (steppe forestière) et l'extension des communautés néolithiques Starčevo-Criș entre 5600 et 5400 BC. Selon elle, la région des Carpates orientales et la steppe forestière constitueraient un foyer de peuplement et un réseau économique Prut-Danube, fondé en partie sur l'exploitation et la circulation des matières premières lithiques. Si l'on peut souscrire à une partie des propositions de cet auteur – notamment l'adéquation entre le modèle économique néolithique Starčevo-Criș et son environnement ou l'inscription dans la durée du phénomène (imprégnation et diffusion lente) –, elles n'expliquent pas les points de blocages dans le modèle d'extension du modèle néolithique. Dans la zone de l'actuel delta du Danube et dans la zone littorale de la Dobroudja, la steppe se développe dans le sud-est de la Roumanie et le nord-est de la Bulgarie. Les modélisations paléo-écologiques faisant cruellement

défaut, il est pour l'heure impossible d'établir la nature de l'impact anthropique dans la zone du bas Danube.

Dans le bas Danube et son delta, les profondes modifications paléo-géographiques liées à l'élévation du niveau marin ont été invoquées pour „expliquer” l'absence d'occupations archéologiques au cours du Néolithique ancien. Nous ne disposons pas de données (notamment de reconstruction géomorphologiques) susceptibles de nous sortir de cette posture théorique. Des carottages ont récemment été réalisés à la confluence du Danube et du Prut, à proximité de Galați, dans l'ancien lac Brateș (Țuțuianu *et al.*, 2018). L'étude publiée propose de restituer l'évolution géomorphologique de la plaine d'inondation du Danube et les modalités de la formation du lac Brateș durant l'Holocène. La synthèse de ce travail a été complétée dans une étude plus large (Țuțuianu *et al.*, 2018). Dans cet article, les auteurs expliquent que les âges radiocarbone obtenus pour le lac Brateș montrent que ce dernier se serait formé à la fin du 6^e millénaire BP et qu'il aurait été par la suite connecté au Danube lors des hautes eaux, alors qu'il était alimenté par des petits distributeurs du Prut. D'autres carottes sont également mises à contribution (lac Somova) pour soutenir l'hypothèse que, durant le premier Holocène, entre 6000 et 3500 BC, la dynamique géomorphologique serait placée sous contrainte des modifications du niveau de base. Les auteurs estiment, sur la base des données publiées par Soulet et collaborateurs, que, pour une période estimée à deux millénaires et demi, on observerait une élévation moyenne de près de 10 mètres du niveau marin, passant de -15 à 13 m asl à - 3 ou 4 m asl (Țuțuianu *et al.*, 2020). Les auteurs proposent – par l'identification d'assemblages de microfaune à la base des carottes des lacs Brateș et Somova comme éléments caractéristiques d'un environnement saumâtre/marin –, que ce phénomène puisse relever d'une plaine d'inondation soumise à des entrées marines dès environ 9000 BP, après la reconnexion entre mer Noire et Méditerranée.

Bien que les calages chronologiques précis de la base de la séquence maintiennent une incertitude quant à la date de la mise en place d'une large plaine d'inondation, cette première esquisse suggérerait que des changements environnementaux majeurs se seraient produits au moment de l'expansion des communautés néolithiques Starčevo-Criș au cours de la première moitié du 6^e millénaire avant notre ère. Il n'en demeure pas moins qu'il est impossible d'invoquer, en l'état de nos connaissances, un lien de causalité direct entre les deux phénomènes.

Le site de Negrileşti nous incite à nous questionner sur les „anomalies” du processus de néolithisation et sur le caractère arythmique de sa diffusion, tel qu’il a été montré par Jean Guilaine (Guilaine, 2003). Il soulève également la question de l’importance des facteurs environnementaux dans l’expansion néolithique (Berger, Guilaine, 2009). Si l’on se réfère à la proposition de Biagi et collaborateurs (Biagi *et al.*, 2005) „*ce processus a conduit à une expansion très rapide, apparemment jusqu’aux limites de certaines adaptations agricoles, comme dans le cas de la propagation rapide en Roumanie, puis du remplissage ultérieur jusqu’à ce que l’expansion démographique se stabilise à la suite de l’effondrement de la population*”. Dans son modèle, Biagi met en avant le rôle moteur des bassins fluviaux comme vecteurs privilégiés de diffusion du modèle néolithique. Les plus anciennes datations au radiocarbone obtenues sur les sites du Néolithique ancien de Transylvanie renforcent cette impression. Elles semblent indiquer que la néolithisation de la péninsule balkanique se serait déroulée très rapidement, sans obstacle apparent. Toutefois, Paolo Biagi et collaborateurs évoquent la question des résistances ou des points de blocage (noyaux de populations de chasseurs-cueilleurs par exemple) qui se sont produits à divers moments et endroits, tels qu’ils expliqueraient ce modèle arythmique. Les données archéologiques actuelles ne contredisent pas ce modèle ; elles interrogent toutefois sur le fait que la zone du bas Danube et le corridor que forme le fleuve n’ont pas constitué un vecteur de diffusion de la néolithisation, isolant ainsi la Dobroudja. La zone littorale n’aurait pas non plus, dans l’état de nos connaissances, constitué un vecteur de néolithisation antérieurement au milieu du 6^e millénaire avant notre ère.

Au lieu de constituer un vecteur de diffusion, le Danube semble avoir marqué ici un point d’arrêt de l’expansion des premières communautés agropastorales, formant une limite culturelle. L’absence de sites néolithiques anciens de type Starčevo-Criș sur la rive droite du bas Danube, en Dobroudja et sur la frange littorale, pose les premières occupations relatives à la culture Hamangia comme vecteurs de la néolithisation, au tout début de la seconde moitié du 6^e millénaire avant notre ère, comme pourrait le montrer une datation du site de Cernavodă – 6350± 35 BP soit 5466-5226 BC (Lazăr, Mărgărit, Radu, 2018). On doit dès lors s’interroger sur les modalités du développement des communautés néolithiques Hamangia (présence ou non d’un substrat mésolithique ? front pionnier antérieur ? néolithisation par voie maritime ?) et sur les limites culturelles inhérentes à chacun des complexes culturels en présence.

Remerciements

Cette étude a bénéficié du soutien de la Mission Archéologique Franco-Roumaine „Archéologie du delta du Danube”, de l’IRP Goche du CNRS „Géoarchéologie du bas Danube et de son delta”.

Annexe 1 – inventaire des sites

Roumanie

Département Bacău

Commune Ardeoani

1. Leontinești-*Podiș*, Starčevo-Criș IVB

Iacobescu, 1993-1998 ; Văleanu, 2003, 51; fouille programmée, 1991-1993 ; habitat - unités domestiques bâties au niveau du sol et creusées dans le sol.

Commune Asău

2. Lunca Asău-*Dealul Comăneștilor* ; Starčevo-Criș

Ursulescu, 1983, 309-310 ; Văleanu, 2003, 55 ; prospections archéologiques, 1980 ; fragments de céramiques.

Commune Bogdănești

3. Bogdănești, Starčevo-Criș

Ursulescu, 1983, 296 ; Văleanu, 2003, 24 ; travaux publics, 1958 ; fragments de céramique.

Ville Comănești

4. Comănești-*Pârâul Podinilor* ; Starčevo-Criș

Ursulescu, 1983, 301 ; Văleanu, 2003, 32 ; prospections archéologiques, 1980 ; habitat, une très mince couche archéologique.

5. Vermești-*Dealul Cetățuia* ; Starčevo-Criș IVA-IVB

Monah, 1976 ; Ursulescu, 1983, 324 ; Văleanu, 2003, 87 ; prospections archéologiques, 1966, 1969 ; sondage, 1967 ; fouille programmée, 1971-1972 ; habitat ; un niveau.

Commune Letea Veche

6. Letea Veche-*situl numărul 6* ; Starčevo-Criș ?

Prisecaru *et al.*, 2017 ; prospections archéologiques, 2016 ; fouilles archéologiques préventives en 2016, 4380 m² fouillés ; habitat ouvert ; une fosse Starčevo-Criș ?

Commune Livezi

7. Bălăneasa ; Starčevo-Criș IV ?

Iacobescu, 1993-1995, 64 ; habitat.

Commune Oituz

8. Oituz-Bâtca Oituz ; Starčevo-Criș

Ursulescu, 1983, 313 ; Văleanu, 2003, 63-64 ; prospections archéologiques, avant 1971 ; sondage, 1962-1963 ; fragments de céramique.

9. Oituz-Cetățuia de pe Ciuci ; Starčevo-Criș

Ursulescu, 1983, 313 ; Văleanu, 2003, 64 ; prospections archéologiques, avant 1971 ; fragments de céramique.

Commune Parincea

10. Nănești-Platoul din marginea sudică a satului/Platoul din partea de sud a satului ; Starčevo-Criș IVA-IVB

Florescu, Căpitanu, 1969, 234 ; Ursulescu, 1983, 280, 312 ; Văleanu, 2003, 60 ; prospections archéologiques, 1968 ; fragments de céramique.

Commune Pâncești

11. Fulgeriș-Pe stânga râului Siret ; Starčevo-Criș

Ursulescu, 1983, 305 ; Văleanu, 2003, 44-45 ; prospections archéologiques ; une hache et un ciseau attribués à la culture Starčevo-Criș.

Commune Solont

12. Cucuieți-Slatina Veche ; Starčevo-Criș

Dumitroaia *et al.*, 2004 ; Munteanu *et al.*, 2007 ; prospections archéologiques, 2002 ; fouille programmée, 2003-2004 „*several sherds with rounded, flaring rims, fragments from the middle part of the vessels and fragments of ring bases*” (Munteanu *et al.*, 2007, 63).

Commune Ungureni

13. Ungureni-Podu Bălănești ; Starčevo-Criș

Ursulescu, 1983, 322 ; Văleanu, 2003, 83-84 ; prospections archéologiques, 1980 ; fragments de céramique.

Département Botoșani

Commune Albești

14. Buimăceni-Biserică/În Deal la Biserică ; Starčevo-Criș IV

Ursulescu, 1983, 298 ; Văleanu, 2003, 27 ; Șovan, 2016, 22-23 ; prospections archéologiques, 1974, 1981 et 1982 ; habitat.

Commune Brăiești

15. Vâlcelele-Dealul Găureanca/Dealul Găureana/Pe Pășune ; Starčevo-Criș

Zaharia, Petrescu-Dîmbovița, Zaharia, 1970, 241 ; Ursulescu, 1983, 324-325 ; Văleanu, 2003, 86-87 ; Șovan, 2016, 67 ; prospections archéologiques, 1960, 1973 ; habitat.

Commune Curtești

16. Mănăstirea Doamnei-Dealul Hudum; Starčevo-Criș

Ursulescu, 1983, 311 ; Văleanu, 2003, 58-59 ; prospections archéologiques, 1957 ; fragments de céramique.

Ville Flămânzi

17. Prisăceni-La Coșuleni ; Starčevo-Criș

Șovan, 2016, 193 ; Șandurschi, Ursulescu, 1989, 290-291 mentionnent des découvertes attribuées à Starčevo-Criș sur le site de Copălău-Movila Părului ; prospections archéologiques, 1985-1987, habitat.

Commune Răuseni

18. Doina-Valea Doinei/Interfluviul de la confluența văii Doina cu Domnească ; Starčevo-Criș

Zaharia, Petrescu-Dîmbovița, Zaharia, 1970, 237 ; Ursulescu, 1983, 302 ; Văleanu, 2003, 36 ; Șovan, 2016, 351 ; prospections archéologiques, 1960 ; habitat.

19. Pogorâști-*Cimitirul de animale/La Cimitir* ; Starčevo-Criș
Zaharia, Petrescu-Dîmbovița, Zaharia, 1970, 257 ; Ursulescu, 1983, 315 ; Văleanu, 2003, 68-69 ; Șovan, 2016, 354 ; prospections archéologiques, 1955 ?, 1958 ?; habitat.

20. Pogorâști-*Cotul Nou* ; Starčevo-Criș IVA
Ioniță, 1980, 298 ; Ursulescu, 1983, 280 ; Văleanu, 2003, 69 ; Șovan, 2016, 353 ; prospections archéologiques, 1958 ; habitat.

21. Pogorâști-*La Lutărie* ; Starčevo-Criș
Ursulescu, 1983, 315-316 ; Văleanu, 2003, 69 ; Șovan, 2016, 353 ; fouille programmée, 1960, 1961-1962 ; habitat ; une sépulture d'enfant ?

22. Rediu-*La cimitir* ; Starčevo-Criș
Zaharia, Petrescu-Dîmbovița, Zaharia, 1970, 235 ; Ursulescu, 1983, 318 ; Văleanu, 2003, 74 ; prospections archéologiques, 1958 ; habitat.

Commune Ripiceni

23. Ripiceni-*Izvor* ; Starčevo-Criș.
Ursulescu, 1983, 318 ; Ursulescu, 1984-1985, 97 ; Văleanu, 2003, 74 ; fouille programmée, 1961-1964, 1967-1972, 1974-1976 ; habitat, fragments de céramique.

Commune Trușești

24. Trușești-*Movila din șesul Jijiei*
Păunescu, Șadurschi, Chirica, 1976, 273 ; Ursulescu, 1983, 321 ; Văleanu, 2003, 81 ; fouille programmée, 1952-1955 ; fragments de céramique.

Commune Ungureni

25. Durnești-*La Țiclău* ; Starčevo-Criș
Ursulescu, 1983, 303-304 ; Văleanu, 2003, 41 ; prospections archéologiques, 1956 ; fragments de céramique.

Département Galați

Commune Brăhășești

26. Brăhășești-*Curtea fostului CAP* ; Starčevo-Criș
Ursulescu, 1983, 298 ; Văleanu, 2003, 26 ; prospections archéologiques, avant 1970 ; habitat.

27. Brăhășești-Izvoarele pârâului Hanul ; Starčevo-Criș
Ursulescu, 1983, 298 ; Văleanu, 2003, 26-27 ; prospections
archéologiques, avant 1970 ; habitat.

28. Cosițeni-La nord de Sat ; Starčevo-Criș
Ursulescu, 1983, 301 ; Văleanu, 2003, 32-33 ; prospections
archéologiques, avant 1970 ; fragments de céramique.

Commune Drăgănești

29. Drăgănești-Malul Alb ; Starčevo-Criș
Văleanu, 2003, 37-38 ; prospections archéologiques, 1963 ; habitat.

Commune Ghidigeni

30. Gârbovăț-La Gârlă ; Starčevo-Criș
Zaharia, Petrescu-Dîmbovița, Zaharia, 1970, 322 ; Ursulescu, 1983,
305 ; Văleanu, 2003, 45 ; prospections archéologiques, 1950-1964 ; sondage
et fouille d'un site culture Noua, 1960-1964 ; fragments de céramique.

Commune Munteni

31. Munteni-Brosărie/Ghiolărie ; Starčevo-Criș IVA-IVB (Ursulescu,
1983, 280)/Starčevo-Criș IIIB-IVA (Lazarovici, Țau, Tarcă, 2014, 184)
Ursulescu, 1983, 280, 312 ; Văleanu, 2003, 59-60 ; Lazarovici, Țau,
Tarcă, 2014 ; sondages, 1963 ? 1964 ?, 1975, 1990 ; habitat ; trois unités
domestiques bâties au niveau du sol, une sépulture, fosses.

Commune Negrilești

32. Negrilești-Curtea Școlii ; Starčevo-Criș
Ilie, Ciobotaru, Mandache, 2017 ; Ilie, Ciobotaru, Mandache, 2018 ;
sondage 1981 ; fouilles préventives 2007-2020 ; habitat ouvert ; unités
domestiques, fosses.

**33. Negrilești-Confluența Bârladului cu Pârâul Berheci/Confluența
râului Bârlad cu pârâul Berheci** ; Starčevo-Criș.

Zaharia, Petrescu-Dîmbovița, Zaharia, 1970, 374 ; Ursulescu, 1983,
313 ; Văleanu, 2003, 62 ; prospections archéologiques ; habitat.

Commune Țepu

34. Țepu de Sus-Marginea sudică a satului

Ursulescu, 1983, 321 ; Văleanu, 2003, 82 ; prospections archéologiques, avant 1977 ; fragments de céramique.

Département Iași

Commune Andrieșeni

35. Andrieșeni-Grădina școlii elementare/Centrul satului, terenul școlii generale/Vatra Satului II, Starčevo-Criș

Florescu, 1959, 118 ; Ursulescu, 1983, 294 ; Ursulescu, 1984-1985, 96, Tabelul 1 ; Văleanu, 2003, 16 ; fouille programmée, 1956-1957 ; habitat, fragments de céramique.

36. Glăvănești (Glăvăneștii Vechi)-Lângă movila din șesul Jijiei/La Ghilitoare ; Starčevo-Criș IIIB-IVA

Ursulescu, 1983, 278-279, 305 ; Ursulescu, 1984-1985, 95 ; Comșa, 1995, 246-248 ; Văleanu, 2003, 45-46 ; prospections archéologiques, 1948-1949 ; fouille programmée, 1949-1950 ; habitat; plus de 1 ha ; 8-9 unités domestiques, des sépultures.

37. Glăvănești-Staniște-Cotul Stolnicenilor ; Starčevo-Criș

Chirica, Tanasachi, 1984, 38 ; Văleanu, 2003, 46 ; prospections archéologiques, 1954 ? ; fragments de céramique.

Commune Balș

38. Balș-Bejeneasca I/La Brigadă ; Starčevo-Criș

Chirica, Tanasachi, 1983, 416 ; Văleanu, 2003, 17-18 ; Vornicu *et al.*, 2018 ; prospections archéologiques, 1983 ; fouille préventive, 2017 ; habitat.

39. Balș-Coasta Clopotelului ; Starčevo-Criș

Chirica, Tanasachi, 1985, 415-416 ; Văleanu, 2003, 18 ; prospections archéologiques, 1983 ; habitat.

40. Balș-Valea Părului ; Starčevo-Criș IVB

Popușoi, 1980 ; Ursulescu, 1983, 273-274, 294-295 ; Văleanu, 2003, 18 ; prospections archéologiques, 1964 ; sondage, 1965 ; fouille d'une unité domestique bâtie au niveau du sol.

41. Balș-Valea Părului II/Valea Părului II-III ; Starčevo-Criș

Chirica, Tanasachi, 1985, 416 ; Văleanu, 2003, 19 ; prospections archéologiques, 1983 ; habitat.

Commune Bălțați

42. Bălțați-*Cantonul CFR nr. 38/Cantonul C.F.R. nr. 38-39*; Starčevo-Criș. Zaharia, Petrescu-Dîmbovița, Zaharia, 1970, 168 ; Ursulescu, 1983, 295 ; Chirica, Tanasachi, 1984, 45 ; Văleanu, 2003, 20 ; prospections archéologiques, 1950, 1955, 1983 ; fragments de céramique.

43. Bălțați-*La Podeț* ; Starčevo-Criș

Zaharia, Petrescu-Dîmbovița, Zaharia, 1970, 168-169 ; Ursulescu, 1983, 295 ; Chirica, Tanasachi, 1984, 45 ; Văleanu, 2003, 20-21 ; prospections archéologiques, 1955 ; habitat.

44. Filiași-*Dealul Vântului* ; Starčevo-Criș

Chirica, Tanasachi, 1984, 47 ; Văleanu, 2003, 43-44 ; prospections archéologiques ; habitat.

45. Sârca-*La Budăie* ; Starčevo-Criș

Zaharia, Petrescu-Dîmbovița, Zaharia, 1970, 216-217 ; Ursulescu, 1983, 318 ; Văleanu, 2003, 75 ; prospections archéologiques, 1954 ; fragments de céramique.

46. Sârca-*La Lutărie* ; Starčevo-Criș

Zaharia, Petrescu-Dîmbovița, Zaharia, 1970, 217 ; Ursulescu, 1983, 318-319 ; Văleanu, 2003, 75 ; prospections archéologiques, 1954, 1956 ; fragments de céramique.

Commune Bârnova**47.** Cercu-*La Țintirim/Valea Nicolinei* ; Starčevo-Criș

Zaharia, Petrescu-Dîmbovița, Zaharia, 1970, 174, note 17 ; Ursulescu, 1983, 299 ; Văleanu, 2003, 29 ; prospections archéologiques, 1953 ? 1954 ? ; fragments de céramique.

Commune Belcești

48. Belcești-*Dealul Hucului/Dealul (coasta) Hucului-La Sondă* ; Starčevo-Criș

Chirica, Tanasachi, 1984, 50 ; Văleanu, 2003, 21 ; prospections archéologiques, 1953 ; habitat.

49. Belcești-*Dealul Rușilor-La Imaș* ; Starčevo-Criș

Ursulescu, 1983, 295 ; Văleanu, 2003, 21-22 ; prospections archéologiques, 1953 ; fragments de céramique.

50. Belcești-La Budăie ; Starčevo-Criș

Zaharia, Petrescu-Dîmbovița, Zaharia, 1970, 169 ; Ursulescu, 1983, 295 ; Văleanu, 2003, 22 ; prospections archéologiques, 1953 ; fragments de céramique.

51. Belcești-Pe Loturi ; Starčevo-Criș

Chirica, Tanasachi, 1984, 52 ; Văleanu, 2003, 22 ; prospections archéologiques, 1982 ; habitat.

Commune Ciurea**52. Ciurea-Tinoasa ; Starčevo-Criș**

Zaharia, Petrescu-Dîmbovița, Zaharia, 1970, 177 ; Ursulescu, 1983, 299-300 ; Văleanu, 2003, 30 ; prospections archéologiques, 1951-1954 ; fragments de céramique.

53. Ciurea-Baba Nicula (Zaharia, Petrescu-Dîmbovița, Zaharia, 1970, 177)/*Lunca Cetățuii* (Ursulescu, 1983, 310)/*Dumbrava-Baba Nicula* (Chirica, Tanasachi, 1984, 80) ; Starčevo-Criș

Zaharia, Petrescu-Dîmbovița, Zaharia, 1970, 177 ; Ursulescu, 1983, 310 ; Chirica, Tanasachi, 1984, 80 ; Văleanu, 2003, 38 ; prospections archéologiques, 1953 ; fragments de céramique.

54. Dumbrava-Satu Nou/În marginea sud-estică a satului-Satu Nou ; Starčevo-Criș

Ursulescu, 1983, 303 ; Văleanu, 2003, 38 ; prospections archéologiques, 1954 ; fragments de céramique.

55. Dumbrava-Între Lunca Cetățuii și Dumbrava ; Starčevo-Criș

Chirica, Tanasachi, 1984, 81 ; Văleanu, 2003, 38-39 ; prospections archéologiques, 1983 ; habitat.

56. Hlincea-La cantonul Ciurea (Chirica, Tanasachi, 1984, 81) ou *Lunca Cetățuii-La Cantonul Ciurea* (Văleanu, 2003, 55) ; Starčevo-Criș IVA-IVB

Ursulescu, 1983, 279, 306 ; Chirica, Tanasachi, 1984, 81 ; Văleanu, 2003, 55 ; prospections archéologiques, 1952 ; habitat; au moins deux unités domestiques creusées dans le sol.

57. Iași-Șesul Nicolinei (Chirica, Tanasachi, 1984, 187)/*Lunca Cetățuii-Șesul Nicolinei* (Văleanu, 2003, 55-56) ; Starčevo-Criș

Chirica, Tanasachi, 1984, 187 ; Văleanu, 2003, 55-56 ; prospections archéologiques, 1950 ? ; habitat.

Commune Coarnele Caprei**58.** Coarnele Caprei-*La Solar* ; Starčevo-Criș

Chirica, Tanasachi, 1984, 84 ; Văleanu, 2003, 30-31 ; prospections archéologiques, 1983 ; habitat.

Commune Costești**59.** Costești-*La 500 m de Halta Costești* ; Starčevo-Criș

Văleanu, Chirica, 2001, 17 ; Văleanu, 2003, 33 ; prospections archéologiques, 2000 ; habitat.

Commune Cotnari**60.** Hodora-*Dealul Morii/Dealul Hodora* ; Starčevo-Criș

Zaharia, Petrescu-Dîmbovița, Zaharia, 1970, 196 ; Ursulescu, 1983, 3 ; Văleanu, 2003, 47-48 ; prospections archéologiques, 1953 ; fragments de céramique.

Commune Dolhești**61.** Brădicești-*La odaie/La Odaie* ; Starčevo-Criș (étape finale)

Chirica, Tanasachi, 1984, 129 ; Văleanu, 2003, 26 ; fouille programmée, 1977-1980 ; habitat.

Commune Dumești**62.** Dumești-*Între lanurile Cogenilor* ; Starčevo-Criș

Ursulescu, 1983, 303 ; Văleanu, 2003, 39 ; prospections archéologiques, 1954, 1983 ; fragments de céramique.

Commune Erbiceni**63.** Erbiceni-*La Podul de fier* ; Starčevo-Criș

Chirica, Tanasachi, 1984, 140 ; Văleanu, 2003, 42 ; prospections archéologiques, 1953, 1979-1980, 1983 ; habitat.

64. Erbiceni-*Vatra satului, La Curtea Veche/La Curtea Veche* ; Starčevo-Criș

Zaharia, Petrescu-Dîmbovița, Zaharia, 1970, 192 ; Ursulescu, 1983, 304 ; Văleanu, 2003, 42 ; prospections archéologiques, 1956 ; fragments de céramique.

Commune Gropnița**65.** Gropnița-*Dealul de Cea Parte* ; Starčevo-Criș

Chirica, Tanasachi, 1984, 159 ; Văleanu, 2003, 46 ; prospections archéologiques, 1983 ; habitat.

Commune Heleşteni

66. Oboroceni-*La Salcâmi (Siliște)*; Starčevo-Criș

Ursulescu, 1983, 313 ; Văleanu, 2003, 62-63 ; prospections archéologiques, 1955 ; fragments de céramique et outillage lithique.

Ville Hârlău

67. Pârcovaci-*La Vișini* ; Starčevo-Criș

Văleanu, Chirica, 2001, 30-31 ; Văleanu, 2003, 64 ; prospections archéologiques, 1999 ; habitat.

68. Pârcovaci-*Țarina Țiganilor* ; Starčevo-Criș

Chirica, Tanasachi, 1984, 183 ; Văleanu, 2003, 64-65 ; prospections archéologiques, 1984 ; habitat.

Ville Iași

69. Iași-*Ceairu lui Peretz* ; Starčevo-Criș

Zaharia, Petrescu-Dîmbovița, Zaharia, 1970, 203 ; Ursulescu, 1983, 308 ; Chirica, Tanasachi, 1984, 186 ; Văleanu, 2003, 50 ; prospections archéologiques, 1951, 1953 ; fragments de céramique.

Commune Ion Neculce

70. Buznea-*Valea Lupului I-Recea I* ; Starčevo-Criș

Chirica, Tanasachi, 1985, 417 ; Văleanu, 2003, 27-28 ; prospections archéologiques, 1983 ; habitat.

71. Războieni-*La vest de sat* ; Starčevo-Criș

Chirica, Tanasachi, 1985, 420 ; Văleanu, 2003, 73-74 ; prospections archéologiques, 1983 ; habitat.

Commune Lețcani

72. Bogonos-*Dealul din Mijloc* ; Starčevo-Criș

Zaharia, Petrescu-Dîmbovița, Zaharia, 1970, 172 ; Ursulescu, 1983, 297 ; Chirica, Tanasachi, 1984, 218 ; Văleanu, 2003, 24 ; prospections archéologiques, 1949, 1953 ; habitat.

73. Cogeasca-*La Lutărie* ; Starčevo-Criș
Zaharia, Petrescu-Dîmbovița, Zaharia, 1970, 179-180 ; Ursulescu, 1983, 300 ; Chirica, Tanasachi, 1984, 219 ; Văleanu, 2003, 31 ; prospections archéologiques, 1950, 1952 ; fragments de céramique.

74. Cogeasca-*Râpa Bârboșilor* ; Starčevo-Criș
Ursulescu, 1983, 300 ; Văleanu, 2003, 31 ; prospections archéologiques, 1954 ; fragments de céramique.

75. Cogeasca-*La Fântâna Lungului/Fântâna Lungului* ; Starčevo-Criș IVA
Zaharia, Petrescu-Dîmbovița, Zaharia, 1970, 180 ; Ursulescu, 1983, 277, 300 ; Chirica, Tanasachi, 1984, 219 ; Văleanu, 2003, 32 ; prospections archéologiques, 1953 ; fragments de céramique.

76. Lețcani-*Iazul Bulgăriei* ; Starčevo-Criș
Zaharia, Petrescu-Dîmbovița, Zaharia, 1970, 207 ; Ursulescu, 1983, 309 ; Chirica, Tanasachi, 1984, 214, 216 ; Văleanu, 2003, 51-52 ; prospections archéologiques, 1952 ; fragments de céramique.

77. Cogeasca (Ursulescu, 1983, 300) ou Lețcani-*La Damian* (Zaharia, Petrescu-Dîmbovița, Zaharia, 1970, 208) ; Starčevo-Criș

Zaharia, Petrescu-Dîmbovița, Zaharia, 1970, 208 ; Ursulescu, 1983, 300 ; Văleanu, 2003, 52 ; prospections archéologiques, 1953 ; fragments de céramique.

78. Lețcani-*La km 54 al DN28 Iași-Roman* ; Starčevo-Criș
Văleanu, Chirica, 2001, 22 ; Văleanu, 2003, 52-53 ; prospections archéologiques, 2000 ; habitat.

79. Lețcani-*Marginea sud-estică a satului* ; Starčevo-Criș
Zaharia, Petrescu-Dîmbovița, Zaharia, 1970, 207 ; Ursulescu, 1983, 309 ; Chirica, Tanasachi, 1984, 214 ; Văleanu, 2003, 53 ; prospections archéologiques, 1953, 1979 ; fragments de céramique.

80. Lețcani-*Vatra satului - terasa la biserică/Slobozia-Vatra satului - Terasa de la Biserică* ; Starčevo-Criș IVB

Zaharia, Petrescu-Dîmbovița, Zaharia, 1970, 206-207 ; Ursulescu, 1983, 280, 308-309 ; Chirica, Tanasachi, 1984, 214 ; Văleanu, 2003, 53 ; prospections archéologiques, 1954 ; habitat.

Commune Miroslava

81. Ciurbești-*La Iaz/Malul Iazului* ; Starčevo-Criș

Zaharia, Petrescu-Dîmbovița, Zaharia, 1970, 176 ; Ursulescu, 1983, 299 ; Chirica, Tanasachi, 1984, 235 ; Văleanu, 2003, 29-30 ; prospections archéologiques, 1953-1955 ; fragments de céramique.

82. Ciurbești-Dealul Recea/La Prisacă ; Starčevo-Criș

Ursulescu, 1983, 299 ; Văleanu, 2003, 30 ; prospections archéologiques, 1953-1955 ; fragments de céramique.

83. Horpaz-Dealul Cotmănoaiei (Valea Ursului) ; Starčevo-Criș

Zaharia, Petrescu-Dîmbovița, Zaharia, 1970, 193 ; Ursulescu, 1983, 307 ; Chirica, Tanasachi, 1984, 237 ; Văleanu, 2003, 49 ; prospections archéologiques, 1953 ; fragments de céramique.

84. Uricani-Dealul Holm ; Starčevo-Criș

Chirica, Tanasachi, 1984, 238 ; prospections archéologiques ; fragments de céramique.

Commune Movileni

85. Larga Jijia-Dealul lui Dumnezeu ; Starčevo-Criș

Chirica, Tanasachi, 1984, 259 ; Văleanu, 2003, 51 ; prospections archéologiques, 1955, 1982 ; habitat.

86. Potângeni-Călugăru ; Starčevo-Criș

Chirica, Tanasachi, 1985, 463 ; Văleanu, 2003, 71 ; prospections archéologiques, 1984 ; habitat, unité domestique „creusée dans le sol”.

Commune Podul Iloaiei

87. Holm-Panta nord-estică a Dealului Holm/Dealul Holm panta NE ; Starčevo-Criș

Zaharia, Petrescu-Dîmbovița, Zaharia, 1970, 199 ; Ursulescu, 1983, 306 ; Chirica, Tanasachi, 1985, 311 ; Văleanu, 2003, 48 ; prospections archéologiques, 1956 ; habitat.

88. Holm-Panta sudică a Dealului Holm/Dl. Holm - panta sudică ; Starčevo-Criș IVA

Zaharia, Petrescu-Dîmbovița, Zaharia, 1970, 199 ; Ursulescu, 1983, 279, 307 ; Chirica, Tanasachi, 1985, 311 ; Văleanu, 2003, 48 ; prospections archéologiques, 1955 ; fragments de céramique et une hache.

89. Podul Iloaiei-Dealul Podiș/Dealul Podișu ; Starčevo-Criș IVB

Ursulescu, 1983, 280, 314 ; Chirica, Tanasachi, 1985, 307 ; Văleanu, 2003, 66 ; prospections archéologiques, 1951, fragments de céramique.

90. Podul Iloaiei-*Lângă Movilă/La Movilă* ; Starčevo-Criș
Ursulescu, 1983, 313 ; Văleanu, 2003, 66-67 ; prospections
archéologiques, 1954 ; habitat.

91. Podul Iloaiei-*Siliște* ; Starčevo-Criș
Ursulescu, 1983, 314 ; Chirica, Tanasachi, 1985, 307 ; Văleanu, 2003, 67 ;
prospections archéologiques, 1951 ; habitat.

92. Podul Iloaiei-*Șesul Târgului* ; Starčevo-Criș IIIB-IVA
Văleanu, Chirica, 2001, 20 ; Văleanu, 2003, 67-68 ; prospections
archéologiques et sondage, 2000 ; habitat ; unité domestique creusée dans le sol,
un foyer et de nombreuses fosses.

93. Scobâlțeni-*Ferma Scobâlțeni* ; Starčevo-Criș
Chirica, Tanasachi, 1985, 311 ; Văleanu, 2003, 76 ; prospections
archéologiques, 1983 ; habitat.

Commune Popești

94. Doroșcani-*Dealul Corobana-La Odaie* ; Starčevo-Criș
Chirica, Tanasachi, 1985, 314, 316 ; Văleanu, 2003, 36 ; prospections
archéologiques, 1983 ; habitat.

95. Doroșcani-*Dealul Viei* ; Starčevo-Criș
Ursulescu, 1983, 303 ; Văleanu, 2003, 37 ; prospections
archéologiques, 1953, 1983 ; fragments de céramique.

96. Doroșcani-*Fântâna Cazacului* ; Starčevo-Criș IIIB-IVA
Zaharia, Petrescu-Dîmbovița, Zaharia, 1970, 190 ; Ursulescu, 1983,
284, 302 ; Chirica, Tanasachi, 1985, 314 ; Văleanu, 2003, 37 ; prospections
archéologiques, 1953, 1983 ; fragments de céramique.

97. Popești-*În Sărături* ; Starčevo-Criș
Zaharia, Petrescu-Dîmbovița, Zaharia, 1970, 212 ; Ursulescu, 1983, 316 ;
Chirica, Tanasachi, 1985, 314 ; Văleanu, 2003, 70 ; prospections
archéologiques, 1954, 1983 ; fragments de céramique.

Commune Popricani

98. Cârlig-*Vatra Satului* ; Starčevo-Criș
Zaharia, Petrescu-Dîmbovița, Zaharia, 1970, 179 ; Ursulescu, 1983, 300 ;
Chirica, Tanasachi, 1985, 322 ; Văleanu, 2003, 28 ; prospections
archéologiques, 1951, 1954 ; fragments de céramique.

99. Popricani-Dealul Vultur ; Starčevo-Criș

Zaharia, Petrescu-Dîmbovița, Zaharia, 1970, 212 ; Ursulescu, 1983, 316 ; Chirica, Tanasachi, 1985, 319 ; Văleanu, 2003, 71 ; prospections archéologiques, 1953 ; habitat.

Commune Probota

100. Probota-Dealul Unchetea (D. Moșanca) ; *Dealul Moșanca-Unchetea I* ; Starčevo-Criș

Zaharia, Petrescu-Dîmbovița, Zaharia, 1970, 277 ; Ursulescu, 1983, 317 ; Chirica, Tanasachi, 1985, 329 ; Văleanu, 2003, 72 ; prospections archéologiques, 1959 ; fragments de céramique et outillage lithique.

Commune Românești

101. Avântu-Prosia (*spre Potângenii = La sud de tunel*) ou Movileni-*Spre Potângenii* (com. Movileni) ; Starčevo-Criș

Ursulescu, 1983, 311 ; Chirica, Tanasachi, 1985, 350 ; Văleanu, 2003, 17 ; prospections archéologiques, 1954, 1983 ; habitat.

Commune Scânteia

102. Bodești-Tarlaua Bodești ; Starčevo-Criș

Chirica, Tanasachi, 1985, 362 ; Văleanu, 2003, 23-24 ; prospections archéologiques, 1982 ; fragment de céramique.

103. Scânteia-Dealul Bodeștilor-S.M.A./La Nuci ; Starčevo-Criș

Chirica, Tanasachi, 1985, 360 ; Văleanu, 2003, 75-76 ; prospections archéologiques, 1982-1983 ? ; fouille programmée, 1985-1995, 2001 ; habitat.

104. Tufeștii de Sus-Gâsca ; Starčevo-Criș

Chirica, Tanasachi, 1985, 363 ; Văleanu, 2003, 82 ; prospections archéologiques, 1982 ; habitat.

Commune Strunga

105. Crivești-Interfluviul Criva-Haina ; Starčevo-Criș

Zaharia, Petrescu-Dîmbovița, Zaharia, 1970, 185 ; Ursulescu, 1983, 301-302 ; Chirica, Tanasachi, 1985, 379 ; Văleanu, 2003, 33-34 ; prospections archéologiques, 1954 ; habitat.

106. Crivești-*La NNE de sat* ; Starčevo-Criș
Chirica, Tanasachi, 1985, 379 ; Văleanu, 2003, 34 ; prospections archéologiques, 1983 ; habitat.

107. Crivești-*Pietrăria din Valea Hainei* (Văleanu, 2003, 34) ; Zaharia, Petrescu-Dîmbovița, Zaharia (1970, 181), Ursulescu (1983, 301) et Chirica, Tanasachi (1985, 417) le site est dans le village Costești (dép. de Iași) ; Starčevo-Criș

Zaharia, Petrescu-Dîmbovița, Zaharia, 1970, 181 ; Ursulescu, 1983, 301 ; Văleanu, 2003, 34 ; prospections archéologiques, 1954 ; fragments de céramique.

108. Crivești-*Râpa de la Șipot* ; Starčevo-Criș

Zaharia, Petrescu-Dîmbovița, Zaharia, 1970, 184 ; Ursulescu, 1983, 301 ; Chirica, Tanasachi, 1985, 379 ; Văleanu, 2003, 34-35 ; prospections archéologiques, 1954, 1983 ; habitat.

109. Strunga-*Dealul Dârmoxa et Marcaj 156* ; Starčevo-Criș

Zaharia, Petrescu-Dîmbovița, Zaharia, 1970, 295 ; Ursulescu, 1983, 319 ; Chirica, Tanasachi, 1985, 377 ; Văleanu, 2003, 77-78 ; prospections archéologiques, 1954, 1957, 1993-1994 ; fragments de céramique et outillage lithique.

110. Strunga-*Dealul Găureana* ; Starčevo-Criș

Ursulescu, 1983, 319 ; Văleanu, 2003, 78 ; prospections archéologiques ; fragments de céramique.

Commune Trifești

111. Trifești-*Gura Roșcanilor/Moara Veche-Dealul Crucii* ; Starčevo-Criș

Zaharia, Petrescu-Dîmbovița, Zaharia, 1970, 283 ; Ursulescu, 1983, 321 ; Chirica, Tanasachi, 1985, 407, 409 ; Văleanu, 2003, 81 ; prospections archéologiques, 1956, 1981 ; habitat.

Commune Țigănași

112. Țigănași-*Dealul din Mijloc* ; Starčevo-Criș IVA

Zaharia, Petrescu-Dîmbovița, Zaharia, 1970, 267 ; Ursulescu, 1983, 270, 322 ; Chirica, Tanasachi, 1985, 433 ; Văleanu, 2003, 82 ; prospections archéologiques, 1957 ; fragments de céramique.

113. Țigănași-*Valea Odăii* ; Starčevo-Criș

Ursulescu, 1983, 322 ; Chirica, Tanasachi, 1985, 431 ; Văleanu, 2003, 83 ; prospections archéologiques, 1949, 1953-1962 ; sondage, 1950 ; unité

domestique bâtie au niveau du sol (présence d'un „atelier” de fabrication d'outillage en pierre polie ?), fosses ; une sépulture double.

Commune Valea Lupului

114. Valea Lupului-*Fabrica chimică* ; Starčevo-Criș IVA-IVB

Ursulescu, 1983, 282-283, 323 ; Chirica, Tanasachi, 1985, 343 ; Văleanu, 2003, 84 ; prospections archéologiques, 1952 ; fouille programmée, 1953-1957 ; habitat ; couche de 20 cm d'épaisseur.

115. Valea Lupului-*Ferma de bovine Căprița* (Văleanu 2003, 84-85) ou Lețcani-*Ferma de bovine Căprița* (Văleanu, Chirica, 2001, 25) ; Starčevo-Criș

Văleanu, Chirica, 2001, 25 ; Văleanu, 2003, 84-85 ; prospections archéologiques, 2000 ; habitat.

116. Valea Lupului-*La Canton* ; Starčevo-Criș

Zaharia, Petrescu-Dîmbovița, Zaharia, 1970, 223-224 ; Ursulescu, 1983, 323 ; Chirica, Tanasachi, 1985, 346 ; Văleanu, 2003, 85 ; prospections archéologiques, 1958 ; nombreux fragments de céramique.

117. Valea Lupului-*La Căprița/Căprița* ; Starčevo-Criș IIIB-IVB

Nestor *et al.*, 1951 ; Ursulescu, 1983, 281-282, 322-323 ; Comșa, 1991 ; Văleanu, 2003, 85-86.

118. Valea Lupului-*Dealul La Coșere* ; Starčevo-Criș

Ursulescu, 1983, 323-324 ; Chirica, Tanasachi, 1985, 347 ; Văleanu, 2003, 86 ; prospections archéologiques, 1955 ; fragments de céramique.

Commune Vlădeni

119. Iacobeni-*Șipoțel/La Șipoțel* ; Starčevo-Criș IIIB-IVA

Zaharia, Petrescu-Dîmbovița, Zaharia, 1970, 248 ; Ursulescu, 1983, 279-280, 307-308 ; Chirica, Tanasachi, 1985, 454 ; Văleanu, 2003, 49-50 ; prospections archéologiques, 1954, 1983 ; habitat, terre à bâtir, fragments de céramique, outillage lithique.

120. Vlădeni-*Movila Gării (La Pisc)* ; Starčevo-Criș

Ursulescu, 1983, 325 ; Văleanu, 2003, 88 ; prospections archéologiques, 1952 ; fragments de céramique.

Commune Voinești

121. Vocotești-*Iazul Chiclui* ; Starčevo-Criș

Chirica, Tanasachi, 1985, 459-460 ; Văleanu, 2003, 89 ; prospections archéologiques, 1983 ; fragments de céramique.

122. Voinești-La Basculă ; Starčevo-Criș

Chirica, Tanasachi, 1985, 457 ; Văleanu, 2003, 89 ; prospections archéologiques, 1983 ; habitat.

Département Neamț

Commune Agapia

123. Agapia-În apropierea mănăstirii ; Starčevo-Criș

Ursulescu, 1983, 294 ; Ursulescu, 1984-1985, 95 ; Văleanu, 2003, 15 ; sondage, avant 1971 ; voir aussi les commentaires de Văleanu (2003, 15) relatifs à l'attribution à la culture Starčevo-Criș ; habitat ?

124. Filioara-Dealul Ciorii (Diaconu, 2012, 46, note 9) ou Văratec-Dealul Ciorii (Ursulescu, 1983, 324) ; Starčevo-Criș

Ursulescu, 1983, 324 ; Ursulescu, 1984-1985, 95 ; Văleanu, 2003, 87 ; Diaconu, 2012, 46, note 9 ; prospections archéologiques, 1958 ; habitat, fragments de céramique.

Commune Bârgăuani

125. Bârgăuani-Chetriș/Pietriș ; Starčevo-Criș

Ursulescu, 1983, 296 ; Văleanu, 2003, 19 ; sondage, 1967 ; fragments de céramique.

126. Homiceni-Bendeasca ; Starčevo-Criș

Dumitroaia, 1992, 290-291 ; Văleanu, 2003, 48-49 ; fouilles programmées, 1988-1990 ; vestiges Starčevo-Criș.

Commune Bodești

127. Bodești-Bodești 1 ; Starčevo-Criș

Gafincu, Diaconu, Ceaușu, 2019, 116 ; prospections archéologiques ; habitat.

Commune Borlești

128. Borlești-Dealul Cucului ; Starčevo-Criș

Ursulescu, 1983, 297-298 ; Cucoș, 1992, 13 ; Văleanu, 2003, 25 ; prospections archéologiques, 1959, 1977 ; fragments de céramique.

Commune Bozieni

129. Crăiești-*La V și NV de V. Iacob* ; Starčevo-Criș
Ștefănescu, 1993-1998, 163 ; Văleanu, 2003, 33 ; prospections archéologiques, 1990 ; habitat.

130. Crăiești-*La nord de sat* ; Starčevo-Criș ?
Ștefănescu, 1999-2000, 341 ; prospections archéologiques ; fragment de hache en pierre ?

Commune Dochia

131. Dochia-*La Iaz* ; Starčevo-Criș
Zaharia, Petrescu-Dîmbovița, Zaharia, 1970, 363 ; Văleanu, 2003, 35 ; Gafincu, Diaconu, 2021, 100 ; prospections archéologiques, 1960 ; habitat.

Commune Doljești

132. Rotunda-*Pe terasă* ; Starčevo-Criș
Diaconu, Hânceanu, 2021, 85 ; prospections archéologiques, 2020 ; habitat, 2,5 ha.

Commune Grumăzești

133. Grumăzești-*Deleni* ; Starčevo-Criș IVB
Ursulescu, 1983, 279, 305-306 ; Marinescu-Bâlcu, Beldiman, 1997 ; Boroneanț, 2012 ; Diaconu, 2012, 56-60 ; Diana *et al.*, 2019 ; prospections archéologiques, 1966 ; fouilles programmées, 1968, 1971-1972, 1977-1978 ; habitat ; un seul niveau ; au moins trois unités domestiques bâties au niveau du sol ; trois unités domestiques creusées dans le sol ? ; fosses; „atelier” de production d'outillage lithique ; une sépulture (M1) ; présence de fragments osseux humains (M2) dans le remplissage d'une fosse.

Commune Hangu

134. Hangu-*Pe Terasă* ; Starčevo-Criș
Ursulescu, 1983, 306 ; Văleanu, 2003, 47 ; prospections archéologiques ; habitat.

Commune Negrești

135. Negrești-*Cetățuia* ; Starčevo-Criș

Cucoș, 1992, 21 ; Văleanu, 2003, 60 ; prospections archéologiques, 1938 ; habitat.

136. Negrești-*La Izvoare* ; Starčevo-Criș

Zaharia, Petrescu-Dîmbovița, Zaharia, 1970, 373 ; Ursulescu, 1983, 312 ; Văleanu, 2003, 60-61 ; prospections archéologiques, 1957 ; fragments de céramique.

137. Negrești-*La Vasile Grozavu* ; Starčevo-Criș

Zaharia, Petrescu-Dîmbovița, Zaharia, 1970, 373 ; Ursulescu, 1983, 312 ; Văleanu, 2003, 61 ; prospections archéologiques, 1957 ; fragments de céramique.

138. Negrești-*Piciorul Crucii* ; Starčevo-Criș

Cucoș, 1992, 21 ; Văleanu, 2003, 61 ; prospections archéologiques, 1937 ; habitat.

139. Poiana-*Cetățuia* ; Starčevo-Criș ?

Weller, Brigand, Alexianu, 2007, 134 ; habitat Starčevo-Criș ?

Commune Petricani

140. Țolici-*Hălăbutoaia* ; Starčevo-Criș III-IV

Weller, Brigand, Alexianu, 2007, 145 ; Dumitroaia *et al.*, 2008 ; Danu, Delhon, Weller, 2020 ; le site a été découvert en 2005 ; prospections archéologiques, 2006 ; fouilles programmées, 2007-2010 ; site pour l'exploitation saisonnière de l'eau salée.

Commune Piatra Șoimului

141. Piatra Șoimului-*Deleni Bogoslov* ; Starčevo-Criș

Dumitroaia, 1992 ; Văleanu, 2003, 47 ; Weller, Brigand, Alexianu, 2007, 153 ; prospections archéologiques, 1988 ; habitat.

Commune Răucești

142. Oglinzi-*Băi* ; Starčevo-Criș

Dumitroaia, 1992, 294 ; Dumitroaia *et al.*, 2002 ; Văleanu, 2003, 63 ; prospection archéologiques, 1987 ; fouilles, 1988-1992, 2000-2001 ; point exploitation du sel ?

143. Oglinzi-*Cetățuia* ; Starčevo-Criș

Dumitroaia, 1992, 294 ; Dumitroaia *et al.*, 2002 ; Văleanu, 2003, 63 ; fouilles programmées, 1989-1991, 2000-2001 ; point exploitation du sel ?

144. Oglinzi-*Slătior* ; Starčevo-Criș

Preoteasa, Diaconu, 2018 ; prospections archéologiques, 2017 ; point d'exploitation du sel.

Commune Ștefan cel Mare**145.** Ștefan cel Mare-*Valea Mare* ; Starčevo-Criș

Gafincu, Diaconu, 2021, 99-100 ; prospections archéologiques, 2018 ; habitat.

Commune Viișoara**146.** Viișoara-*Podul Bisericanilor/La podul Bisericanilor* ; Starčevo-Criș

Zaharia, Petrescu-Dîmbovița, Zaharia, 1970, 370 ; Ursulescu, 1983, 324 ; Văleanu, 2003, 88 ; prospections archéologiques, 1958 ; fragments de céramique.

147. Viișoara-*La Podul Bistriței/Podul Bistriței* ; Starčevo-Criș

Zaharia, Petrescu-Dîmbovița, Zaharia, 1970, 370 ; Ursulescu, 1983, 324 ; Cucuș, 1992, 59 ; Văleanu, 2003, 88 ; prospections archéologiques, 1956 ? 1958 ?, fragments de céramique.

Commune Vânători-Neamț

148. Lunca-*Poiana Slatinii* ; Starčevo-Criș IIIA-IIIB (pour les découvertes de la Zone A, Dumitroaia, 1994, 50/IIIB-IVA (Dumitroaia *et al.*, 2003, 184)

Dumitroaia, 1994 ; Dumitroaia *et al.*, 2003 ; Văleanu, 2003, 54 ; Weller, Dumitroaia, 2005 ; prospections archéologiques, 1982 ; fouille programmée, 1983-1992, 1994-1996, 2000-2004 ; point exploitation du sel ? ; couche Starčevo-Criș mesure 2,65 m d'épaisseur ; installations (foyers) pour le traitement (ébullition) de l'eau sale ; 9 datation 14C AMS (6050-5500 BC).

Commune Zănești**149.** Traian-*Dealul Fântânilor* ; Starčevo-Criș

Ursulescu, 1983, 320-321 ; Văleanu, 2003, 80 ; fouille programmée, 1956 ; fragments de céramique.

Département Suceava**Commune Boroaia**

150. Boroaia-*Dealul Tolan-Mălăiște* ; Starčevo-Criș

Ursulescu, 1983, 298 ; Văleanu, 2003, 25-26 ; prospections archéologiques, 1982 ; fragments de céramique et un fragment de hache en pierre.

Commune Dărmănești

151. Călinești (Enache)-*Sub Zrughi* ; Starčevo-Criș IIIB

Ursulescu, 1983, 276-277, 299 ; Văleanu, 2003, 29 ; prospections archéologiques, 1968-1971, 1972 ; habitat.

Commune Dolhasca

152. Probota-*Magazie* ; Starčevo-Criș IIIB-IVA

Ursulescu, 1983, 275, 317 ; Văleanu, 2003, 72 ; sondage, 1972 ; habitat, un seul niveau ; une unité domestique bâtie au niveau du sol.

Ville Fălticeni

153. Fălticeni-*După Heidiș* ; Starčevo-Criș

Zaharia, Petrescu-Dîmbovița, Zaharia, 1970, 305 ; Ursulescu, 1983, 304 ; Văleanu, 2003, 42-43 ; prospections archéologiques, 1958 ; fragments de céramique.

Commune Frătăuții Noi

154. Frătăuții Noi-*Dealul Iacobeasca* ; Starčevo-Criș

Ursulescu, 1983, 304-305 ; Văleanu, 2003, 44 ; prospections archéologiques ; fragments de céramique.

Commune Ipotești

155. Ipotești-*Drumul spre Redi* ; Starčevo-Criș

Ursulescu, 1983, 308 ; Văleanu, 2003, 50 ; prospections archéologiques, 1969 ; sondage, 1971 ; habitat ; une unité domestique bâtie au niveau du sol.

Commune Liteni

156. Liteni-*Dealul Humăriei* ; Starčevo-Criș IVB

Ursulescu, 1983, 274, 309 ; Văleanu, 2003, 54 ; fouille commencée en 1980 ; habitat ; complexe archéologique Starčevo-Criș.

Ville Rădăuți

157. Rădăuți-*Fostul Manej* ; Starčevo-Criș

Ursulescu, 1983, 318 ; Văleanu, 2003, 73 ; prospections archéologiques sur une surface affectée par des travaux publics, 1972 ; fragments de céramique et d'outillage lithique.

Ville Siret

158. Mănăstioara-*La Curte* ; Starčevo-Criș

Ursulescu, Andronic, Hău, 1986-1987, 86 ; Văleanu, 2003, 58 ; prospections archéologiques, 1984 ; habitat.

159. Pădureni-*Panta vestică a dealului La Cruce/La Cruce* ; Starčevo-Criș

Ursulescu, Andronic, Hău, 1986-1987, 92 ; Văleanu, 2003, 65 ; prospections archéologiques, 1984 ; habitat.

Ville Solca

160. Solca-*Slatina Mare* ; Starčevo-Criș

Ursulescu, 1983, 319 ; Ursulescu, 1984-1985, 95-96, Tabelul 1 ; Văleanu, 2003, 77 ; Dumitroaia *et al.*, 2004 ; prospections archéologiques, 1950 ; sondage, 1968 ; fouille programmée, 2003 ; habitat ?, fragments de céramique. Aucun habitat Starčevo-Criș n'a été identifié au cours des dernières fouilles (Dumitroaia *et al.*, 2004b).

Ville Suceava

161. Suceava-*Câmpul Șanșurilor* ; Starčevo-Criș

Ursulescu, 1983, 266, 320 ; Văleanu, 2003, 78 ; fouille programmée, 1953 ; habitat.

162. Suceava-*Dealul Cetății/Platoul Cimitirului/Parcul Cetății* ; Starčevo-Criș IIIB-IVB

Ursulescu, 1983, 265-273, 319-320 ; Văleanu, 2003, 78-79 ; fouille programmée, 1962, 1967-1976 ; habitat ; 11 unités domestiques, 4 fosses, une ou deux sépultures.

163. Suceava-*Șipot* ; Starčevo-Criș

Ursulescu, 1983, 266, 320 ; Văleanu, 2003, 79 ; fouille programmée, 1960-1963 ; fragments de céramique.

Commune Șcheia

164. Sfântu Ilie-*Siliște* ; Starčevo-Criș
Văleanu, 2003, 77 ; sondage, 1990 ; habitat.

165. Mihoveni-*Cahla Morii* ; Starčevo-Criș
Andronic, Batariuc, 1990-1992, 12 ; prospections archéologiques ?,
fragments de céramique.

Commune Udești

166. Udești-*Cânepiște* ; Starčevo-Criș

Ursulescu, 1983, 322 ; Văleanu, 2003, 83 ; fouille programmée, 1965-
1970 ; habitat, une fosse et probable unité domestique.

Département Vaslui**Commune Albești**

167. Albești-*Moșeni* ; Starčevo-Criș

Ursulescu, 1983, 294 ; Văleanu, 2003, 16 ; prospections archéologiques
1969 ; fragments de céramique.

Commune Arsura

168. Arsura-*Ruginosu II* ; Starčevo-Criș

Ursulescu, 1983, 294 ; Văleanu, 2003, 17 ; prospections archéologiques
1957, 1959 ; fragments de céramique.

Commune Băcești

169. Armășeni-*Pe tarlaua Propita* ; Starčevo-Criș

Ștefănescu, 1993-1998, 162 ; Văleanu, 2003, 16-17 ; prospections
archéologiques 1985 ; habitat.

170. Băcești-*Curtea spitalului din Băcești* ; Starčevo-Criș

Ștefănescu, 1993-1998, 159 ; Văleanu, 2003, 20 ; prospections
archéologiques, 1989 ; fragments de céramique.

Commune Dănești

171. Bereasa-*Gâsca* ; Starčevo-Criș

Ursulescu, 1983, 296 ; Văleanu, 2003, 22-23 ; prospections
archéologiques 1959, 1961 ; fragments de céramique.

172. Bereasa-*La Șipot* ; Starčevo-Criș
Ursulescu, 1983, 296 ; Văleanu, 2003, 23 ; prospections archéologiques
1960, 1961 ; fragments de céramique.

173. Dănești-*Vatra Satului* ; Starčevo-Criș IVB
Zaharia, Petrescu-Dîmbovița, Zaharia, 1970, 318 ; Ursulescu, 1983,
277, 302 ; Văleanu, 2003, 35 ; prospections archéologiques, 1958 ;
fragments de céramique.

Commune Dumești

174. Dumești-*În Prisoasa* ; Starčevo-Criș
Ștefănescu, 1993-1998, 177 ; Văleanu, 2003, 39 ; prospections
archéologiques 1985 ; habitat.

175. Dumești-*La Hatie* ; Starčevo-Criș
Ștefănescu, 1993-1998, 179 ; Văleanu, 2003, 39-40 ; prospections
archéologiques 1985 ; habitat.

176. Dumești-*La NE de pepiniera silvică Pietrosu* ; Starčevo-Criș
Ștefănescu, 1993-1998, 169 ; Văleanu, 2003, 40 ; prospections
archéologiques 1985 ; fragments de céramique.

177. Dumești-*Pe coasta lui Melinte* ; Starčevo-Criș
Ștefănescu, 1993-1998, 171 ; Văleanu, 2003, 40 ; prospections
archéologiques 1985 ; habitat.

178. Dumeștii Noi-*La Jitnițe* ; Starčevo-Criș
Ursulescu, 1983, 303 ; Ștefănescu, 1993-1998, 180 ; Văleanu, 2003,
40-41 ; prospections archéologiques 1954, 1990 ; mention de fosses Starčevo-Criș.

179. Dumeștii Vechi-*La apus de sat* ; Starčevo-Criș
Ștefănescu, 1993-1998, 185 ; Văleanu, 2003, 41 ; prospections
archéologiques 1986 ; habitat.

180. Schinetea-*Pe versantul estic al Dealului Rângoia* ; Starčevo-Criș
Ștefănescu, 1993-1998, 183 ; Văleanu, 2003, 76 ; prospections
archéologiques 1986 ; habitat.

181. Valea Mare-*Sus, în pădure* ; Starčevo-Criș
Ștefănescu, 1993-1998, 189 ; Văleanu, 2003, 86 ; prospections
archéologiques 1987 ; fragments de céramique et outillage en silex.

182. Valea Mare-*Pe piciorul lui Nechita* ; Starčevo-Criș
Ștefănescu, 1993-1998, 190 ; fragments de céramique.

Commune Epureni

183. Bursuci-*Cărămidărie* ; Starčevo-Criș
Ursulescu, 1983, 298 ; Văleanu, 2003, 27 ; prospections archéologiques
1955, 1960 ; fragments de céramique et une „pintadera”.

Commune Frunțișeni

184. Grăjdieni-*Mănăstirea Grăjdieni* ; Starčevo-Criș IVA
Ursachi, Onel, 2006 ; prospections archéologiques, 1999, 2005 ; habitat.

Commune Gherghești

185. Lunca-*Vest de sat/La vest de sat* ; Starčevo-Criș
Ursulescu, 1983, 309 ; Văleanu, 2003, 54 ; prospections archéologiques
1973 ; fragments de céramique.

Commune Grivița

186. Trestiana-*Stroe Beloescu* ; Starčevo-Criș IIIA, IIIB, IVA et IVB
Popușoi, 2005 ; prospections archéologiques 1960 ; fouille programmée
1964-1993, 1996, 2001 ; habitat ouvert, deux niveaux ; 11 sépultures ; deux
datations radiocarbone pour le plus ancien niveau - GrN – 17003 : 6665±45 BP ;
Lv – 2155 : 6390±100 BP.

Commune Iana

187. Hălărești-*Dealul Gogoasa* ; Starčevo-Criș
Ursulescu, 1983, 306 ; Văleanu, 2003, 47 ; prospections archéologiques
1971 ; fragments de céramique.

188. Vadurile -*Obârșia pârâului Oancea* ; Starčevo-Criș
Ursulescu, 1983, 322 ; Văleanu, 2003, 84 ; prospections archéologiques
1971 ; fragments de céramique.

Commune Ivănești

189. Bleșca-*Săraru* ; Starčevo-Criș
Ursulescu, 1983, 296 ; Văleanu, 2003, 23 ; prospections
archéologiques, avant 1950, 1975 ; fragments de céramique.

Commune Ivești

190. Ivești-*G.A.S. Ivești/I.A.S. Ivești* ; Starčevo-Criș

Zaharia, Petrescu-Dîmbovița, Zaharia, 1970, 324 ; Ursulescu, 1983, 308 ; Văleanu, 2003, 50-51 ; prospections archéologiques 1959 ; fragments de céramique.

Commune Mălușeni

191. Lupești-Dealul Carpenului/Fântâna Mare ; Starčevo-Criș

Zaharia, Petrescu-Dîmbovița, Zaharia, 1970, 348 ; Ursulescu, 1983, 310 ; Văleanu, 2003, 56 ; prospections archéologiques 1959, 1978 ; habitat.

192. Lupești-Marginea nordică a satului/În marginea nordică a satului ; Starčevo-Criș

Zaharia, Petrescu-Dîmbovița, Zaharia, 1970, 348 ; Ursulescu, 1983, 310 ; Văleanu, 2003, 56 ; prospections archéologiques 1959 ; habitat.

193. Mânăstirea-Dealul Țuțcani (Ursulescu, 1983, 311) ou Țuțcani-Dealul Țuțcani (Zaharia, Petrescu-Dîmbovița, Zaharia, 1970, 356) ; Starčevo-Criș.

Zaharia, Petrescu-Dîmbovița, Zaharia, 1970, 356 ; Ursulescu, 1983, 311 ; Văleanu, 2003, 56-57 ; prospections archéologiques, 1950, 1958 ; fragments de céramique et outillage lithique.

194. Mânzătești-Via lui Mălai ; Starčevo-Criș

Ursulescu, 1983, 311 ; Văleanu, 2003, 57 ; prospections archéologiques 1957 ; fragments de céramique et outillage lithique.

195. Mălușteni-CAP Recea/Grădinărie/Recea ; Starčevo-Criș

Zaharia, Petrescu-Dîmbovița, Zaharia, 1970, 349 ; Ursulescu, 1983, 310 ; Mantu, 1987, 204 ; prospections archéologiques 1952, 1958 ; habitat.

196. Mălușteni-Leaua/La via Schineni ; Starčevo-Criș IVA

Istrate, 1980 ; Mantu, 1987 ; Ursulescu, 1983, 310-311 ; prospections archéologiques 1952, 1958 ; sondage, 1979 ; habitat ; surface du site 120×60 m ; unité domestique creusée dans le sol, fosse.

Ville Negrești

197. Negrești-Coasta Șacovățului ; Starčevo-Criș

Zaharia, Petrescu-Dîmbovița, Zaharia, 1970, 326 ; Ursulescu, 1983, 312-313 ; Văleanu, 2003, 61-62 ; prospections archéologiques 1954 ; fragments de céramique.

Commune Perieni

198. Perieni-Valea Babei ; Starčevo-Criș

Petrescu-Dîmbovița, 1957 ; Ursulescu, 1983, 314 ; Văleanu, 2003, 65 ;
prospections archéologiques 1957 ; nombreux fragments de céramique.

199. Perieni-*Valea Roșcanilor/Roșcani* ; Starčevo-Criș IVA

Petrescu-Dîmbovița, 1957 ; Ursulescu, 1983, 274-275, 313-314 ;
Ursulescu, 1984-1985, 95 ; Văleanu, 2003, 65-66 ; prospections archéologiques
1949 ; sondages, 1949, 1955 ; habitat ; environ 3 ha ; fosses.

200. Podu Pietriș-*La nord-est de sat, spre Mireni/La NV de sat, spre
Mireni* ; Starčevo-Criș

Zaharia, Petrescu-Dîmbovița, Zaharia, 1970, 329 ; Ursulescu, 1983,
314-315 ; Văleanu, 2003, 68 ; prospections archéologiques 1959 ; fragments de
céramique.

Commune Pogonești

201. Pogonești-*Marginea Livezii* ; Starčevo-Criș

Ursulescu, 1983, 315 ; Văleanu, 2003, 68 ; prospections archéologiques
1958 ; fragments de céramique.

Commune Poieniști

202. Poieniști-*În tarla/La Fierărie* ; Starčevo-Criș IV (IVB ?)

Mantu, 1991 ; Mantu, Mantu, Scorțan, 1992 ; Văleanu, 2003, 70 ;
fouilles programmées, 1980-1984 ; habitat ; 4 unités domestiques bâties au
niveau du sol, une sépulture, quelques fosses.

Commune Rebricea

203. Rateșul Cuzei-*Grajdurile CAP* ; Starčevo-Criș

Ursulescu, 1983, 317-318 ; Văleanu, 2003, 72-73 ; prospections
archéologiques, 1976 ; fouilles programmées, 1977 ; fragments de céramique.

204. Rateșul Cuzei-*Vatra Satului* ; Starčevo-Criș

Zaharia, Petrescu-Dîmbovița, Zaharia, 1970, 330 ; Ursulescu, 1983,
317 ; Văleanu, 2003, 73 ; prospections archéologiques 1959, 1975, 1977 ;
fragments de céramique.

Commune Șuletea

205. Fedești-*La Moară* ; Starčevo-Criș IV

Zaharia, Petrescu-Dîmbovița, Zaharia, 1970, 344 ; Ursulescu, 1983, 278, 304 ; Văleanu, 2003, 43 ; prospections archéologiques 1960 ; habitat.

206. Fedești-*Marginea SV a satului* ; Starčevo-Criș IVA-IVB

Ursulescu, 1983, 284, 304 ; Văleanu, 2003, 43 ; prospections archéologiques 1957 ; habitat.

Commune Tătărani

207. Tătărani-*Dealul Galeș* ; Starčevo-Criș

Ursulescu, 1983, 320 ; Văleanu, 2003, 79 ; prospections archéologiques 1971 ; fragments de céramique.

Commune Todirești

208. Todirești-*La Stânjen* ; Starčevo-Criș

Ștefănescu, 1993-1995, 197 ; Văleanu, 2003, 79-80 ; prospections archéologiques, 1987 ; outillage lithique.

Commune Vișoara

209. Dodești-*Șipot și Jigălia/Șipot și Călugărească* ; Starčevo-Criș IVA-IVB

Ursulescu, 1983, 278, 284, 302 ; Văleanu, 2003, 35-36 ; fouilles programmées, 1967-1975 ; fragments de céramique.

Commune Voinești

210. Voinești-*Dealul Bulbucani/Dealul Bulbuceni* ; Starčevo-Criș IV B

Ursulescu, 1983, 275-276, 325 ; Văleanu, 2003, 89 ; sondage, 1968 ; habitat.

Commune Vulturești

211. Vulturești-*Marginea de SE a satului* ; Starčevo-Criș

Ursulescu, 1983, 325 ; Văleanu, 2003, 90 ; prospections archéologiques, 1954 ; fragments de céramique.

Commune Vutcani

212. Vutcani-*Centrul satului/Vatra satului* ; Starčevo-Criș

Ursulescu, 1983, 325 ; Văleanu, 2003, 90 ; prospections archéologiques, 1966 ; fragments de céramique, outillage lithique et un „pendentif”.

Commune Zorleni

213. Popeni-*La vest de sat* ; Starčevo-Criș
Ursulescu, 1983, 316 ; Văleanu, 2003, 70 ; prospections
archéologiques, 1959 ; fragments de céramique.

Département Vrancea**Commune Bârsești**

214. Bârsești-*Gogoi* ; Starčevo-Criș
Bobi, 1979, 21 ; Ursulescu, 1983, 296 ; Văleanu, 2003, 19 ;
prospections archéologiques, 1955, 1970 ; fragments de céramique.

Commune Boghești

215. Prisecani-*În hotar cu Podul Turcului* ; Starčevo-Criș IVA-IVB
Ursulescu, 1983, 281, 316 ; Văleanu, 2003, 71-72 ; prospections
archéologiques, 1968 ; fragments de céramique.

Commune Cârligele

216. Bonțești-*La Nucuşori* ; Starčevo-Criș
Bichir, 1959, 259 ; Ursulescu, 1983, 297 ; Văleanu, 2003, 24-25 ;
prospections archéologiques 1956 ; habitat.

217. Bonțești-*Pe Jitie/La Jitie* ; Starčevo-Criș IVA

Bichir, 1959, 259-262 ; Ursulescu, 1983, 276, 297 ; Văleanu, 2003, 25 ;
prospections archéologiques 1954 ; sondage, 1956 ; une unité domestique et de
deux fosses.

Commune Cotești

218. Budești ; Starčevo-Criș
Constantinescu, Paragină, 1980 ; fouilles programmées, 1978 ; fouille
d'une unité domestique.

Commune Dumbrăveni

219. Cândești-*Coasta Rublei* ; Starčevo-Criș
Bobi, 1979, 22-23 ; Văleanu, 2003, 28 ; prospections archéologiques,
1960 ; habitat.

Ville Focșani

220. Focșani-*Betoniera din zona sudică a oraşului* ; Starčevo-Criș

Bobi, 1979, 26 ; Ursulescu, 1983, 304 ; Văleanu, 2003, 44 ; sondage, 1976 ; habitat ; unité domestique creusée dans le sol.

Commune Mera

221. *Mera-Valea Merei I* ; Starčevo-Criș

Zaharia, Petrescu-Dîmbovița, Zaharia, 1970, 365 ; Ursulescu, 1983, 311 ; Văleanu, 2003, 44 ; prospections archéologiques, 1958 ; fragments de céramique.

Commune Sihlea

222. *Voetin-La Curte* ; Starčevo-Criș IV

Bobi, Paragină, 1992 ; prospections archéologiques, 1980 ; sondages, 1981-1982 ; habitat, un seul niveau ; quatre unités domestiques, des fosses, une sépulture (?).

Commune Străoane

223. *Muncelu-Fântâna din vale (Fântâna lui Stan)* ; Starčevo-Criș

Ursulescu, 1983, 311-312 ; Văleanu, 2003, 59 ; prospections archéologiques, 1970-1972 ; habitat.

Commune Vidra

224. *Serbești* ; Starčevo-Criș

Bobi, Paragină, 1992, 25.

République de Moldavie

Raionul Călărași

225. *Horodiște* ; Starčevo-Criș ?

Дергачев, Ларина, 2015, 340, un fragment de céramique Starčevo-Criș ?

Raionul Fălești

226. *Năvîrneț-Năvîrneț II* ; Starčevo-Criș

Дергачев, Ларина, 2015, 338 ; prospections archéologiques, 1979 ; habitat.

Raionul Florești

227. *Ghindești* ; Starčevo-Criș

Дергачев, Ларина, 2015, 338 ; prospections archéologiques les années 1950 ?

228. Mărășești ; Starčevo-Criș
Larina, 1994, 47, pl. 1; habitat.

Raionul Glodeni

229. Ustia-*La Plopi* ; Starčevo-Criș

Дергачев, Ларина, 2015, 335-336 ; Bodean, 2019, 9 ; prospections archéologiques; habitat.

230. *Viișoara-Viișoara I/Viișoara I* ; Starčevo-Criș

Larina, 2010, 198-199 ; Дергачев, Ларина, 2015, 333-334 ; Bodean, 2019, 9 ; prospections archéologiques, 1977, 2007 ; sondages, 1977, 1995 ; habitat ; unités domestiques.

231. *Viișoara-Viișoara II/Viișoara 2* ; Starčevo-Criș

Larina, 2010, 198 ; Дергачев, Ларина, 2015, 334-335 ; Bodean, 2019, 9-10 ; prospections archéologiques, 1977, 2007 ; découverte fortuite, 2005-2006 ; habitat ; complexe creusé dans le sol.

Raionul Leova

232. Sărățeni ; Starčevo-Criș ?

Дергачев, Ларина, 2015, 340 ; fouilles, 1994 ; fragments de céramique Starčevo-Criș ?

Raionul Orhei

233. *Seliște-Seliște I* ; Starčevo-Criș

Larina, 1994, 47, pl. 1 ; Larina, 2010, 199 ; Дергачев, Ларина, 2015, 323-333 ; fouilles ; habitat ; unités domestiques, fosses.

Raionul Sângerei

234. *Biliceni Noi-Biliceni Noi I-II/Biliceni Noi X* ; Starčevo-Criș

Larina, 1994, 47, pl. 1 ; Larina, 2010, 199 ; fouilles ; habitat; unités domestiques.

235. Drăgănești ; Starčevo-Criș ?

Дергачев, Ларина, 2015, 340, prospections archéologiques, 1990 ; un fragment de céramique Starčevo-Criș ?

236. *Mihalovca-Mihailovca VII* ; Starčevo-Criș

Дергачев, Ларина, 2015, 338 ; Țerna, 2016, 191-193, prospections archéologiques, 1975, 1996 ; prospections géophysiques, 2016 ; habitat.

237. Sacarovca-Sacarovca I/Sacarovca I ; Starčevo-Criș IV

Larina, 1994, 47, 51, pl. 1 ; Larina, 2010, 198-200 ; prospections archéologiques, 1977 ; prospections géophysiques, 1980 ; fouilles programmées, 1979, 1989-1998 ; habitat ; moins de 2 ha.

238. Sângerei-Sîngerei XIX / Sângerei 19 ; Starčevo-Criș

Larina, 1994, 47, pl. 1 ; Larina, 2010, 198 ; Дергачев, Ларина, 2015, 337-338 ; Țerna, 2016, 191-192 ; Țerna *et al.*, 2016, 84 ; prospections archéologiques, 1974, 1996 ; prospections géophysiques, 2014 ; habitat.

BIBLIOGRAPHIE

Andreescu, R. R. ; Mirea, P. (2008), *Telleorman Valley. The beginning of the Neolithic in Southwest Romania*, in S. A. Luca (Ed.), *Proceedings of the International Colloquium The Carpathian Basin and its role in the neolithisation of the Balkan peninsula* (Acta Terrae Septemcastrensis VII), Sibiu, p. 57-75.

Andronic, M. ; Batariuc, V. P. (1990-1992), *Contribuții la cunoașterea evoluției habitatului uman în zona limitrofă a orașului Suceava*, in Suceava, XVII-XIX, p. 9-21.

Bailey, D. (2006), *Holocene changes in the level of the Black Sea: consequences at a human scale*, in V. Yanko-Hombach, A. S. Gilbert, N. Panin, P. M. Dolukhanov (Eds.), *The Black Sea Flood Question: Changes in Coastline, Climate, and Human Settlement*, Springer, Dordrecht, p. 515-532.

Bălășescu, A. (2014), *Arheozoologia neo-eneoliticului de pe Valea Teleormanului*, Muzeul Național de Istorie a României, Colecția Muzeului Național, Seria Cercetări Puridisciplinare, XIV, Editura Mega, Cluj-Napoca.

Bălășescu, A. ; Radu, V. ; Moise, D. (2005), *Omul și mediul animal între mileniiile VII-IV î.e.n. la Dunărea de Jos*, Muzeul Național de Istorie a României, Seria Cercetări Pluridisciplinare, XI, Editura Cetatea de Scaun, Târgoviște.

Beldiman, C. ; Ilie, C. ; Sztancs, D. M. (2015), *Artefacte din materii dure animale aparținând culturii Starčevo-Criș, descoperite în situl*

de la Negrilești-„, Curtea Școlii”, jud. Galați, in *Acta Musei Tutovensis*, XI, 2015, p. 9-30.

Berger, J.-Fr. ; Guilaine, J. (2009), *The 8200 cal BP abrupt environmental change and the Neolithic transition: A Mediterranean perspective*, in *Quaternary International*, 200, p. 31-49.

Biagi, P. ; Shennan, S. ; Spataro, M. (2005), *Rapid rivers and slow seas? New data for the radiocarbon chronology of the Balkan peninsula*, in L. Nikolova, J. Higgins (Eds.), *Prehistoric Archaeology & Anthropological Theory and Education*, RPRP 6-7, p. 43-51.

Biagi, P. ; Spataro, M. (2004), *New Radiocarbon Dates from the Criș Culture Settlements of Banat and Transylvania*, in *Patrimonium Banaticum*, III, p. 7-20.

Bichir, Gh. (1959), *Raport asupra cercetărilor de la Bontăști (r. Focșani, reg. Galați)*, in *Materiale și Cercetări Arheologice*, V, p. 257-263.

Bobi, V. (1979), *Contribuții la repertoriul arheologic al județului Vrancea - descoperiri neo-eneolitice*, in *Vrancea. Studii și Comunicări*, II, p. 17-29.

Bobi, V. ; Paragină, A. (1992), *Stațiunea arheologică Voetin, jud. Vrancea*, in *Materiale și Cercetări Arheologice*, A XVII-a Sesiune Anuală de Rapoarte, Ploiești, 1983 (Partea I), p. 15-29.

Bodean, S. (2019), *Siturile culturii Starčevo-Criș din Câmpia Prutului de Mijloc*, în *Conferința Științifică – Istorie – Arheologie Muzeologie – a Muzeului Național de Istorie a Moldovei, ediția a XXIX-a, 17-18 octombrie 2019, Program, Rezumatele comunicărilor*, Chișinău, p. 9-10.

Bolomey, A. (1978), *Why no early Neolithic in Dobrogea?*, in *Dacia*, N.S. XXII, p. 5-9.

Boroneanț, A. (2012), *The archaeological excavation at Grumăzești - Neamț County. Part 1 - refitting the puzzle*, in *Studii de Preistorie*, 9, p. 25-47.

Boyadziev, J. (1995), *Chronology of Prehistoric Cultures in Bulgaria* in D. W. Bailey, I. Panayotov (Eds.), *Prehistoric Bulgaria. Monographs in World Archaeology*, 22, Prehistory Press, Madison, p. 149-192.

Chirica, V. ; Tanasachi, M. (1984), *Repertoriul arheologic al județului Iași*, vol. I, Iași.

Chirica, V. ; Tanasachi, M. (1985), *Repertoriul arheologic al județului Iași*, vol. II, Iași.

Ciobotaru, P. (2019), *Situl arheologic Negrilești. Primele descoperiri din anul 1981*, in *Danubius*, XXXVII, p. 19-38.

Comșa, E. (1991), *Așezarea de tip Criș de la Valea Lupului*, in *Arheologia Moldovei*, XIV, p. 5-35.

Comșa, E. (1995), *Morminte ale purtătorilor culturii Starčevo-Criș descoperite în Moldova*, in *Acta Musei Napocensis*, 32, 1, p. 245-256.

Constantinescu, Gh. ; Paragină, A. (1980), *Cercetările arheologice de la Budești-Cotești, jud. Vrancea*, in *Materiale și Cercetări Arheologice*, XIV, p. 468-479.

Cucoș, Șt. (1992), *Contribuții la repertoriul arheologic al județului Neamț*, in *Memoria Antiquitatis*, XVIII, p. 5-61.

Danu, M. ; Delhon, C. ; Weller, O. (2020), *Could the grasses have played a role in the earliest salt exploitation? Phytoliths analysis of prehistoric salt spring from Hălăbutoaia-Țolici (Romania)*, in *Archaeological and Anthropological Sciences*, 12, 1-14 <https://doi.org/10.1007/s12520-020-01228-6>

Dergachev, V. ; Dolukhanov, P. (2006), *The Neolithization of the north Pontic area and the Balkans in the context of the Black Sea floods*, in Yanko-Hombach, A. S. Gilbert, N. Panin, P. M. Dolukhanov (Eds.), *The Black Sea Flood Question: Changes in Coastline, Climate, and Human Settlement*, Springer, Dordrecht, p. 345-370.

Diaconu, V. (2012), *Depresiunea Neamț. Contribuții arheologice*, Bibliotheca Memoriae Antiquitatis, XXVIII, Piatra-Neamț.

Diaconu, V. ; Hânceanu, G. D. (2021), *Noi cercetări arheologice de suprafață pe valea mijlocie a Siretului (com. Doljești, jud. Neamț)*, in *Memoria Antiquitatis*, XXXVI, p. 81-96.

Diana, A. ; Boroneanț, A. ; Bălășescu, A. ; Sava, T. ; Bonsall, C. (2019), *Early neolithic burials from Grumăzești-Deleni, Neamț County, Romania*, in *Materiale și Cercetări Arheologice* (serie nouă), XV, p. 15-25.

Dumitroaia, Gh. (1992), *Săpături și cercetări arheologice de suprafață în județul Neamț (1987-1991)*, in *Memoria Antiquitatis*, XVIII, p. 287-297.

Dumitroaia, Gh. (1994), *Depunerile neo-eneolitice de la Lunca și Oglinzi, județul Neamț*, in *Memoria Antiquitatis*, XIX, p. 7-81.

Dumitroaia, Gh. ; Munteanu, R. ; Nicola, D. ; Preoteasa, C. ; Monah, D. ; Chapman, J. ; Weller, O. (2003), *Lunca, com. Vânători-Neamț, jud. Neamț, Punct: Poiana Slatinei*, in *Cronica Cercetărilor Arheologice din România*, Campania, 2002, CIMEC, București, p. 183-184.

Dumitroaia, Gh. ; Nicola, D. ; Munteanu, R. ; Preoteasa, C. ; Monah, D. ; Boghian, D. ; Ignătescu, S. (2004b), *Solca, com. Solca, jud. Suceava. Punct*

Slatina Mare, in *Cronica Cercetărilor Arheologice din România*, Campania 2003, București, <http://www.cimec.ro/Arheologie/cronicaCA2004/cd/index.htm>

Dumitroaia, Gh. ; Munteanu, R. ; Weller, O. ; Garvăn, D. ; Diaconu, V. ; Brigand, R. (2008), *Un nou punct de exploatare a apei sărate în preistorie: Țolici-Hălăbutoaia, jud. Neamț*, in D. Monah, Gh. Dumitroaia, D. Garvăn (Ed.), *Sarea, de la prezent la trecut*, Bibliotheca Memoriae Antiquitatis, XX, Editura „Constantin Matasă”, Piatra-Neamț.

Florescu, A. C. (1959), *Săpăturile de la Andrieșeni (r. și reg. Iași)*, in *Materiale și Cercetări Arheologice*, VI, p. 117-126.

Florescu, M. ; Căpitanu, V. (1969), *Cercetări arheologice de suprafață în județul Bacău I*, in *Arheologia Moldovei*, VI, p. 213-265.

Gafincu, Al. ; Diaconu, V. (2021), *Un nou sit arheologic în bazinul Bistriței (jud. Neamț). Câteva observații privind dinamica locuirilor preistorice pe baza vestigiilor de la Ștefan cel Mare-Valea Mare*, in *Memoria Antiquitatis*, XXXVI, p. 97-111.

Gafincu, Al. ; Diaconu, V. ; Ceaușu, S.-C. (2019), *Noi situri arheologice și o evaluare a habitatului din bazinul mijlociu al Cracăului (județul Neamț, estul României)*, in *Memoria Antiquitatis*, XXXV, p. 111-149.

Gosselain, O. (2002), *Poteries du Cameroun méridional. Styles techniques et rapports à l'identité*. Monographies du CRA, 26, CNRS Editions, Paris.

Guilaine, J. (2003), *De la vague à la tombe. La conquête néolithique de la Méditerranée*, Paris: éditions du Seuil.

Haimovici, S. (2003), *Studiu arheozoologic al materialului găsit în așezarea de cultură Criș de la Trestiana-Zona B*, in *Arheologia Moldovei*, XXVI, p. 287-296.

Iacobescu, S. (1993-1998), *Așezarea neolitică Starčevo-Criș de la Leontinești, comuna Ardeoani, județul Bacău*, in *Acta Moldaviae Meridionalis*, XV-XX, 1, p. 63-74.

Ilie, C. ; Alecsa, D. (2017), *Considerații asupra ceramicii Starčevo-Criș descoperită la Negrilești, județul Galați*, in *Acta Musei Tutovensensis*, XIII, 2017, p. 7-25.

Ilie, C. ; Adamescu, A. I. ; Ciobotaru, P. ; Nicu, M. ; Alecsa, D. ; Cotoi, O. S. (2013), *Negrilești, com. Negrilești-Curtea Școlii*, in *Cronica Cercetărilor Arheologice din România. Campania 2012*, CiMeC, p. 170-173.

Ilie, C. ; Ciobotaru, P. ; Nicu, M. ; Alecsa, D. ; Cotoi, O. S. (2014), *Negrilești, com. Negrilești-Curtea Școlii, in Cronica Cercetărilor Arheologice din România. Campania 2013, CiMeC, p. 184-186, 499-508.*

Ilie, C. ; Ciobotaru, P. ; Nicu, M. (2015), *Descoperiri arheologice recente în situl arheologic Negrilești, județul Galați, in Danubius, XXXIII, p. 119-154.*

Ilie, C. ; Ciobotaru, P. ; Mandache, T. (2017), *Situl arheologic Negrilești, județul Galați. Cercetări arheologice în sectoarele Curtea Școlii și Pin - 2017, in Danubius, XXXV, p. 55-88.*

Ilie, C. ; Ciobotaru, P. ; Mandache, T. (2018), *Situl arheologic Negrilești, județul Galați. Cercetare arheologică preventivă, 2018, in Danubius, XXXVI, p. 7-42.*

Ilie, C. ; Adamescu, A. ; Mandache, T. (2019), *Situl arheologic Negrilești. Cercetarea preventivă din punctul Grădiniță, in Danubius, XXXVII, p. 69-84.*

Ilie, C. (2020), *Descoperiri recente în situl arheologic Negrilești-Curtea-Școlii, jud. Galați, in Danubius, XXXVIII, p. 7-38.*

Ilie, C. ; Nicu, M. (2002), *Situri și puncte arheologice din județul Galați, in Danubius, XX, p. 5-42.*

Ioniță, I. (1980), *Recunoașteri arheologice în regiunea satelor Pogorăști și Reuseni (r. Botoșani, reg. Suceava), in Arheologia Moldovei, I, p. 295-306.*

Istrate, C. M. (1980), *Așezarea neolitică Starčevo-Criș de „La Via Schieni”, com. Mălușeni, jud. Vaslui, in Materiale și Cercetări Arheologice, A XIV-a Sesiune Anuală de Rapoarte, București, p. 55-57.*

Krauss, R. (2011), (Ed.), *Beginnings – New Research in the Appearance of the Neolithic between Northwest Anatolia and the Carpathian Basin. Menschen - Kulturen - Traditionen. Studien aus den Forschungsclustern des Deutschen Archäologischen Instituts 1, Rahden.*

Larina, O. (1994), *Neoliticul pe teritoriul Republicii Moldova, in Thraco-Dacica, XV, 1-2, p. 41-66.*

Larina, O. (2010), *Începuturile economiei productive. Neoliticul. Orânduirea gentilico-tribală, in V. Dergaciov (resp.), Istoria Moldovei. Epoca preistorică și antică (până în sec. V), Chișinău, p. 177-218.*

Lazarovici, Gh. (1979), *Neoliticul Banatului, Bibliotheca Musei Napocensis, IV, Cluj-Napoca.*

Lazarovici, Gh. (1984), *Neoliticul Timpuriu în România*, in *Acta Musei Porolissensis*, VIII, p. 49-104.

Lazarovici, Gh. (1988), *About the Neolithisation process of the second migration of the Early Neolithic*, in Fl. Draşovean (Ed.), *The Late Neolithic of the Middle Danube Region. International Symposium on the problems of the transition from Middle to Late Neolithic in the Middle Danube Region: 7-37. The Museum of Banat*, Editura Eurobit, Timișoara.

Lazarovici, C. M. ; Țau, S. ; Tarcan, C. (2014), *Așezarea Starčevo-Criș de la Munteni „Broscărie” (Tecuci)*, in *Arheologia Moldovei*, XXXVII, p. 181-195.

Lespez, L. ; Tsirtsoni, Z. ; Darcque, P. ; Koukouli-Chryssanthaki, H. ; Malamidou, D. ; Treuil, R. ; Davidson, R. ; Kourtessi-Philippakis, G. ; Oberlin, C. (2013), *The lowest levels at Dikili Tash, Northern Greece: a missing link in the Early Neolithic of Europe*, in *Antiquity*, 87, p. 30-45.

Luca, S. ; Suciuc, C. (2011), *The First Neolithic Sites in Central/Saouth-East European Transect* (vol. II), BAR International Series 2188, Oxford.

Lazăr, C. ; Mărgărit, M. ; Radu, V. (2018), *Between Dominant Ideologies and Techno-economical Constraints: Spondylus Ornaments from the Balkans in the 5th Millennium BC*, in A. Cruz, J. F. Gibaja (Eds.), *Interchange in Pre- and Protohistory. Case Studies in Iberia, Romania, Turkey and Israel*, BAR S2891, Oxford, p. 5-21.

Mantu, C. M. (1987), *Descoperiri arheologice la Mălușteni (jud. Vaslui)*, in *Arheologia Moldovei*, XI, p. 191-205.

Mantu, C. M. (1991), *The Starčevo-Criș Settlement from Poieniști (Vaslui County)*, in *Banatica*, 11, p. 173-183.

Mantu, C. M. ; Mantu, A. ; Scorțan, I. (1992), *Date în legătură cu așezarea Starčevo-Criș de la Poieniști, județul Vaslui*, in *SCIVA*, 43, 2, p. 149-177.

Marinescu-Bîlcu, S. ; Beldiman, C. (1997), *Industria materiilor dure animale în cadrul culturii Starčevo-Criș pe teritoriul României. Așezarea de la Grumăzești, județul Neamț*, in *Memoria Antiquitatis*, XXI, p. 275-296.

Martineau, R. (2006), *Identification expérimentale des techniques de façonnage des poteries archéologiques*, in L. Baray (Ed.), *Artisanats, sociétés et civilisations: Hommage à J. P. Thévenot*. Supplément à la Revue Archéologique de l'Est, Dijon, p. 251-258.

Mărgărit, M. ; Radu, V. ; Voinea, V. (2021), *Learning from Experiment: Unio Freshwater Mussel Shells in fifth-millennium BC Romania*, in *European Journal of Archaeology*, 24(2), p. 180-203.

Mills, S. ; Mirea, P. (2011) (Eds.), *The Lower Danube in Prehistory : landscape changes and human-environment interactions. Actes du colloque de Alexandria, 3-5 novembre 2010*, Editura Renaissance, Alexandria.

Monah, D. (1976), *Sondajul de salvare din așezarea neo-eneolitică de la Vermești-Comănești (I)*, in *Carpica*, VIII, p. 7-29.

Munteanu, R. ; Garvăn, D. ; Nicola, D. ; Preoteasa, C. ; Dumitroaia, Gh. (2007), *Cucuieti-Slatina Veche (Romania). Prehistoric exploitation of a salt resource*, in D. Monah, Gh. Dumitroaia, O. Weller, J. Chapman (Eds.), *L'exploitation du sel à travers le temps*, BMA, XVIII, Piatra-Neamț, p. 57-70.

Necrasov, O. ; Bulai, M. (1970), *L'élevage, la chasse et la pêche durant le néolithique roumain*, in *Actes du VII^e Congrès International des Sciences Anthropologiques et Ethnologiques, Moscova 1964*, 5, p. 544-556.

Necrasov, O. ; Știrbu, M. (1978), *Studiul paleofaunei descoperite la Trestiana (Bîrlad) datând din cultura Criș și problema creșterii animalelor în neoliticul vechi*, in *Studii și Cercetări Antropologice*, 15, p. 11-16.

Necrasov, O. ; Știrbu, M. (1980), *Contribuții la studiul faunei din cultura Criș*, in *Acta Moldaviae Meridionalis*, 2, p. 19-34.

Nestor, I. ; Alexandrescu, Al. ; Comșa, E. ; Zaharia-Petrescu, E. ; Zirra, V. (1951), *Săpăturile de pe Valea Jijiei (Iași-Botoșani-Dorohoi)*, in *SCIV*, 2, 1, p. 15-76.

Nicu, M. ; Ilie, C. (2008), *Negrilești, com. Negrilești-Curtea Școlii, Punct Zaharia*, in *Cronica Cercetărilor Arheologice din România. Campania 2007*, București, p. 204-207.

Özdoğan, M. (1998), *Hoca Cesme. An Early Neolithic Anatolian colony in the Balkans?*, in P. Enreiter et al. (Eds.), *Man and the Animal world in memoriam Sandor Bökönyi*, Archaeolingua, Budapest, p. 435-451.

Özdoğan, M. (2011), *An Anatolian Perspective on the Neolithization Process in the Balkans. New Questions, New Prospects*, in R. Krauss (Ed.), *Beginnings - New Research in the Appearance of the Neolithic between Northwest Anatolia and the Carpathian Basin*, Rahden/Westf., Leidorf, p. 23-33.

Păunescu, Al. ; Șadurschi, P. ; Chirica, V. (1976), *Repertoriul arheologic al județului Botoșani*, vol. I, București.

Peev, P. (2009), *The neolithisation of the Eastern Balkan Peninsula and fluctuations of the black sea Level*, in *Quaternary International*, 197, p. 87-92.

Pétrequin, P. ; Pétrequin, A. M. (2015), *Techniques céramiques: dégraissants, outillages, montage, cuisson et styles*, in P. Pétrequin, A.-M. Pétrequin (dir.), *Clairvaux et le «Néolithique Moyen Bourguignon»*, Les Cahiers de la MSHE Ledoux, Tome 1, Presses universitaires de Franche-comté, Centre de Recherche Archéologique de la Vallée de l'Ain, p. 333- 457.

Petrescu-Dîmbovița, M. (1957), *Sondajul stratigrafic de la Perieni (reg. Iași, r. Bîrlad)*, in *Materiale și Cercetări Arheologice*, III, p. 65-82.

Popușoi, E. (1980), *Sondajul arheologic de la Balș (jud. Iași)*, in *Arheologia Moldovei*, IX, p. 7-17.

Popușoi, E. (2005), *Trestiana. Monografie arheologică*, Editura Sfera, Bârlad.

Preoteasa, C. ; Diaconu, V. (2018), *Noi date privind exploatarea preistorică a sării în microzona Lunca - Oglinzi (județul Neamț)*, in *Memoria Antiquitatis*, XXXIII-XXXIV, 2017-2018, p. 7-11.

Prisecaru, D. ; Colțeanu, P. ; Istina, L. E. ; Manea, B. (2017), *Cercetările arheologice preventive pe siturile 6 și 7 de pe varianta ocolitoare Bacău*, in *Carpica*, XLVI, p. 56-80.

Radu, V. (2011), *Le Néolithique de la Roumanie Méridionale: Exploitation des ressources aquatiques dans les cultures Boian et Gumelnița*, Editions Universitaires Européennes, Sarrebruck.

Reingruber, A. (2005), *The Argissa Magoula and the Beginning of the Neolithic in Thessaly*, in C. Lichter (Ed.), *How did farming reach Europe? Anatolian-European relations from the second half of the 7th through the first half of the 6th millennium Cal BC*, Istanbul, p. 155-171.

Reingruber, A. (2015), *Absolute and Relative Chronologies in the Lower Danube Area during the 5th Millennium BC*, in S. Hansen, P. Raczky, A. Anders, A. Reingruber (Eds.), *Neolithic and Copper Age between the Carpathians and the Aegean Sea Chronologies and Technologies from the 6th to the 4th Millennium BCE International Workshop*, in *Archäologie in Eurasien*, 31, Budapest, p. 301-324.

Reingruber, A. (2016a), *A network of the steppe and forest steppe along the Prut and Lower Danube rivers during the 6th millennium BC*, DP, 43, p. 167-181.

Reingruber, A. (2016b), *Coastal and riverine Thrace during the Mesolithic and the Neolithic*, in K. Bacvarov, R. Gleser (Eds.), *Southeast*

Europe and Anatolia in prehistory. Essays in honor of Vassil Nikolov on his 65th anniversary, Bonn, p. 93-103;

Reingruber, A. (2017), *The Beginning of the Neolithic Way of Life in the Eastern Lower Danube Area: A View from the North*, in A. Reingruber et al. (Eds.), *Going West? The dissemination of Neolithic innovations between the Bosphorus and the Carpathians. Proceedings of the EAA Conference, Istanbul 2014 Themes in Contemporary Archaeology 3*, London-New York, p. 91-111.

Reingruber, A. (2018), *Changing perspectives: Looking at the Neolithic in the Northwest Pontic region through radiocarbon dates*, in M. T. Kashuba, E. Kaiser (Eds.), *Principles and Methods of Dating in Archaeology (Neolithic - Middle Ages)*, Institute for the History of Material Culture RAS, St. Petersburg, p. 81-96.

Reingruber, A. ; Thissen, L. (2005a), *¹⁴C database for the Aegean catchment (Eastern Greece, Southern Balkans and Western Turkey) 10.000-5500 cal BC*, in C. Lichter (Ed.), *How did farming reach Europe? Anatolian-European relations from the second half of the 7th through the first half of the 6th millennium Cal BC*, Istanbul, p. 295-327.

Reingruber, A. ; Thissen, L. (2009), *Depending on 14C data: Chronological frameworks in the Neolithic and Chalcolithic of Southeastern Europe*, in *Radiocarbon*, 51, 2, p. 751-770.

Sava, T. B. ; Simion, C. A. ; Gâza, O. ; Stanciu, I. M. ; Păceșilă, D. G. ; Sava, G. O. ; Wacker, L. ; Ștefan, B. ; Mosu, V. D. ; Ghiță, D. G. ; Vasiliu, A. (2019), *Status Report on the Sample Preparation Laboratory for Radiocarbon Dating at the New Bucharest Roams Center*, in *Radiocarbon*, 61(2), p. 649-658.

Shukurov, A. ; Sarson, R. ; Dolukhanov, P. (2009), *The East European plain on the eve of agriculture*, BAR International series, 1964, Archaeopress, Oxford.

Șovan, O. (2016), *Repertoriul arheologic al județului Botoșani*, ediția a II-a, Bibliotheca Archaeologica „Hierasus” Monographica, Botoșani.

Ștefănescu, S. (1993-1998), *Cercetări arheologice și istorice în zona mediană a bazinului superior al râului Bârlad*, in *Acta Moldaviae Meridionalis*, XV-XX, 1, p. 155-248.

Ștefănescu, S. (1999-2000), *Cercetări arheologice și istorice în zona mediană a bazinului superior al râului Bârlad, partea a II-a*, in *Acta Moldaviae Meridionalis*, XXI, p. 341-356.

Teodor, D. G. ; Ilie, C. ; Adamescu, A. I. ; Nicu, M. ; Ciobotaru, P. ; Cotoi O. S., (2010), *Negrilești, com. Negrilești-Curtea Școlii, in Cronica Cercetărilor Arheologice din România. Campania 2009*, București, p. 129-131.

Țuțuianu, L. ; Vespremeanu-Stroe, A. ; Pendea, F. ; Sava, T. (2018), *Mid and Late Holocene evolution of Brateș Lake region (Danube floodplain) based on the multiproxy analysis, in Revista de Geomorfologie*, 20, p. 43-55.

Țuțuianu, L. ; Vespremeanu-Stroe, A. ; Preoteasa, L. ; Rotaru, S. ; Andreea, A. ; Dimofte, D. (2020), *Wetlands and lakes formation and evolution on the Lower Danube Floodplain during Middle and Late Holocene, in Quaternary International*, <https://doi.org/10.1016/j.quaint.2020.12.030>

Țerna, S. (2016), *Geomagnetic surveys of the Neolithic and the Copper Age sites from the Republic of Moldova (1968-2016): main results, current state and future perspectives*, Badania Ratownicze Za Granicą, p. 189-225.

Țerna, S. ; Saile, Th. ; Dębiec, M. ; Posselt, M. (2016), *Scanări geofizice și cercetări arheologice pe situri din neoliticul târziu - eneoliticul timpuriu de pe teritoriul Republicii Moldova (2014-2015), in Tyragetia, Serie Nouă*, X [XXV], 1, p. 81-116.

Todorova, H. ; Vajsov, I. (1993), *L'époque néolithique en Bulgarie*, Sofia.

Todorova, H. (1995), *The Neolithic, Eneolithic and Transitional Period in Bulgarian Prehistory, in D. W. Bailey, I. Panayotov (Eds.), Prehistoric Bulgaria, Monographs in World Archaeology, 22. Prehistory Press, Madison*, p. 79-98.

Ursulescu, N. (1983), *Contribuții la cunoașterea evoluției și poziției cronologice a culturii Starčevo-Criș pe teritoriul Moldovei, in Suceava*, X, p. 261-381.

Ursulescu, N. (1984-1985), *Considerații istorice privind tipurile de așezări ale culturilor Starčevo-Criș și ceramicii liniare din Moldova, in Suceava*, XI-XII, p. 95-100.

Ursulescu, N. ; Andronic, M. ; Hău, Fl. (1986-1987), *Contribuții la cunoașterea așezărilor de pe teritoriul Siretului înainte de constituirea orașului medieval, in Suceava*, XIII-XIV, p. 85-101.

Văleanu, M. C. (2003), *Așezări neo-eneolitice din Moldova*, Editura Helios, Iași.

Văleanu, M. C. ; Chirica, V. (2001), *Cercetări arheologice de teren în podișul Moldovei, in Suceava*, XXVI-XXVIII, 1999-2001, p. 11-44.

Voinea, V. ; Caraivan, G. (2011), *Human - Environment coevolution in Western Black Sea coastal region (5th millenium BC)*, in S. Mills, P. Mirea, (Eds.), *The Lower Danube in Prehistory: landscape changes and human-environment interactions. Actes du colloque de Alexandria, 3-5 novembre 2010*, Editura Renaissance, Alexandria, p. 49-59.

Vornicu, D. M. ; Boghian, D. ; Asăndulesei, A. ; Tencariu, F. A. ; Țerna, A. V. (2018), *Balș, com. Balș, jud. Iași, Punct: Balș-Bejeneasa/La Brigadă*, in *Cronica Cercetărilor Arheologice din România 2018, Campania 2017*, București, p. 223-224.

Weller, O. ; Dumitroaia, Gh. (2005), *The earliest salt production in the world: an early Neolithic exploitation in Poiana Slatinei-Lunca, Romania*, in *Antiquity*, vol. 79, 306, p. 1-4. <http://antiquity.ac.uk/projgall/weller/>

Weller, O. ; Brigand, R. ; Alexianu, M. (2007), *Cercetări sistematice asupra izvoarelor de apă sărată din Moldova. Bilanțul explorărilor din anii 2004-2007, efectuate în special în județul Neamț*, in *Memoria Antiquitatis*, XXIV, p. 121-190.

Zaharia, N. ; Petrescu-Dîmbovița, M. ; Zaharia, Em. (1970), *Așezări din Moldova. De la Paleolitic până în secolul al XVIII-lea*, București.

Дергачев, В. А. ; Ларина, О. В. (2015), *Памятники Культуры Криш Молдовы (с каталогом)/Monuments of Criș Culture in Moldova (with catalogue)*, Chișinău.



Fig. 1. Situation de l'habitat de Negrilești (jud. Galați) et carte de distribution phasée des habitats Starčevo-Criș à l'est de Carpathes (conception et DAO : A. Burens, C. Micu).

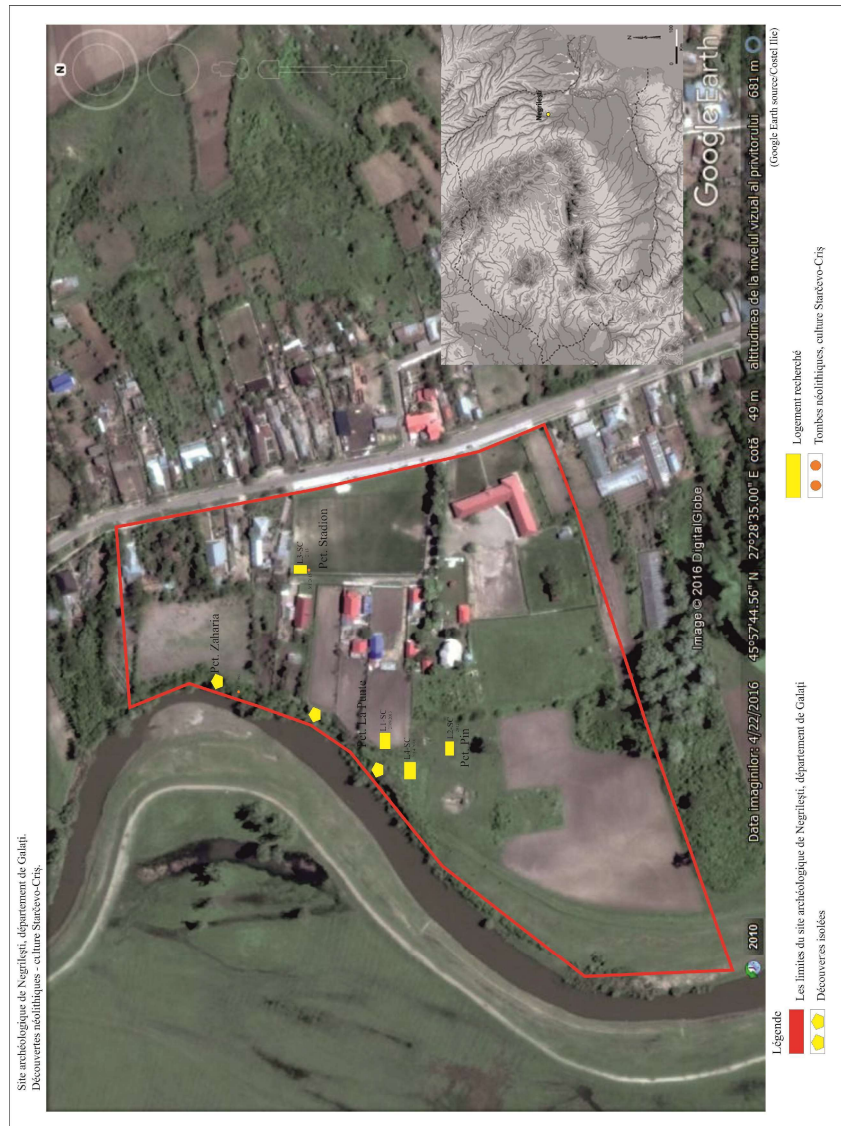


Fig. 2. Site de Negrileşti. Découvertes néolithiques Starčevo-Criș et position de l'habitat ancien Starčevo-Criș de Negrileşti, Roumanie (jud. Galați) (C. Ilie).



Fig. 3. Site de Negrilești : découvertes néolithiques Starčevo-Criș, vues du chantier ; L2-SC fouille 2012) ; 2, L1-SC (fouille 2009-2013) ; 3, L4-SC (2014/2018) ; 4, dépôt funéraire M1 (2013) (clichés : C. Ilie).



Fig. 4. Mobilier céramique (photo : C. Ilie).

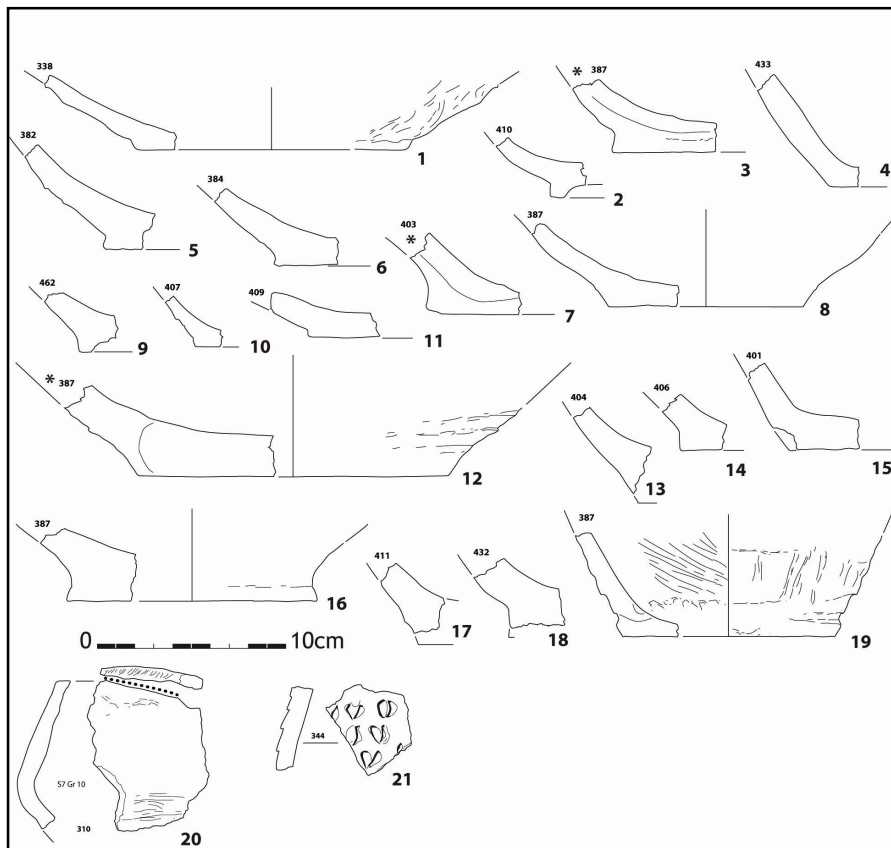


Fig. 5. Céramiques NGS, L1-SC/Cx.10/2009 (dessin et DAO : L. Carozza).

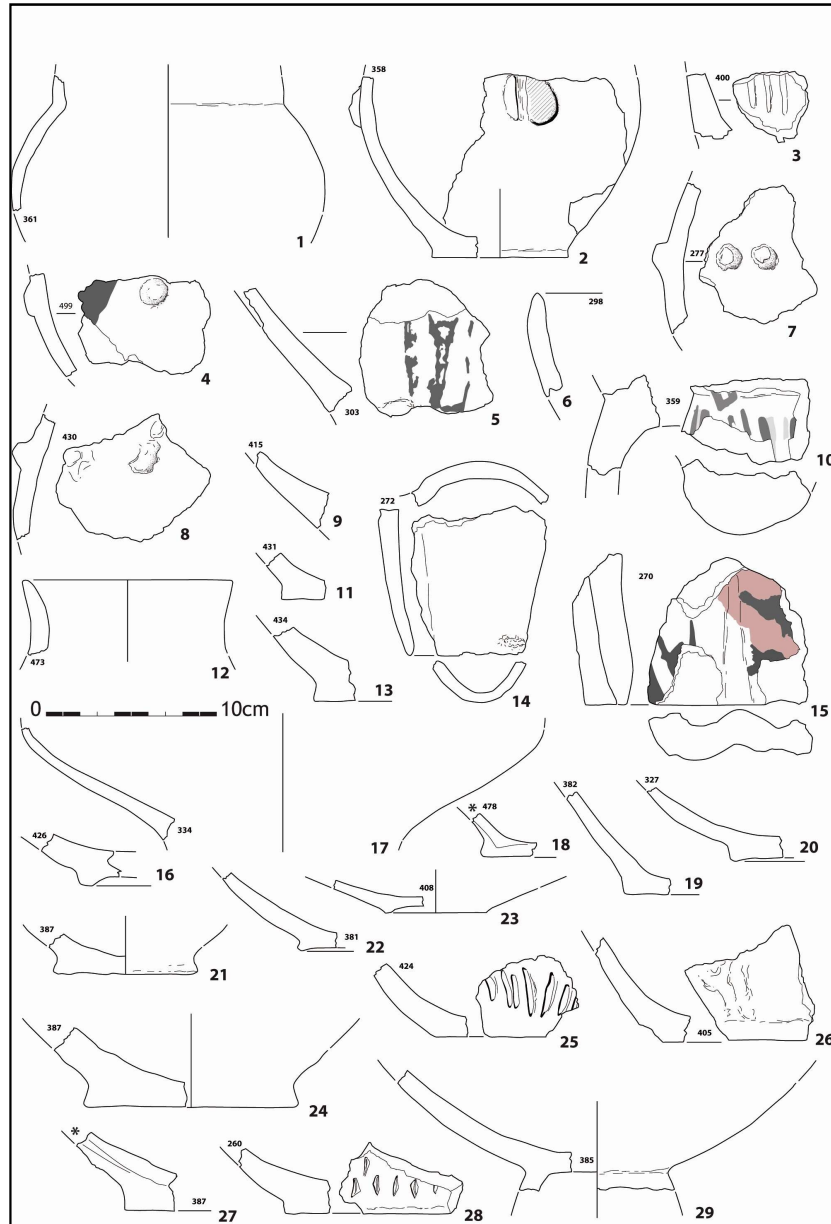


Fig. 6. Céramiques NGS, L1-SC/Cx.10/2009 (dessin et DAO : L. Carozza).

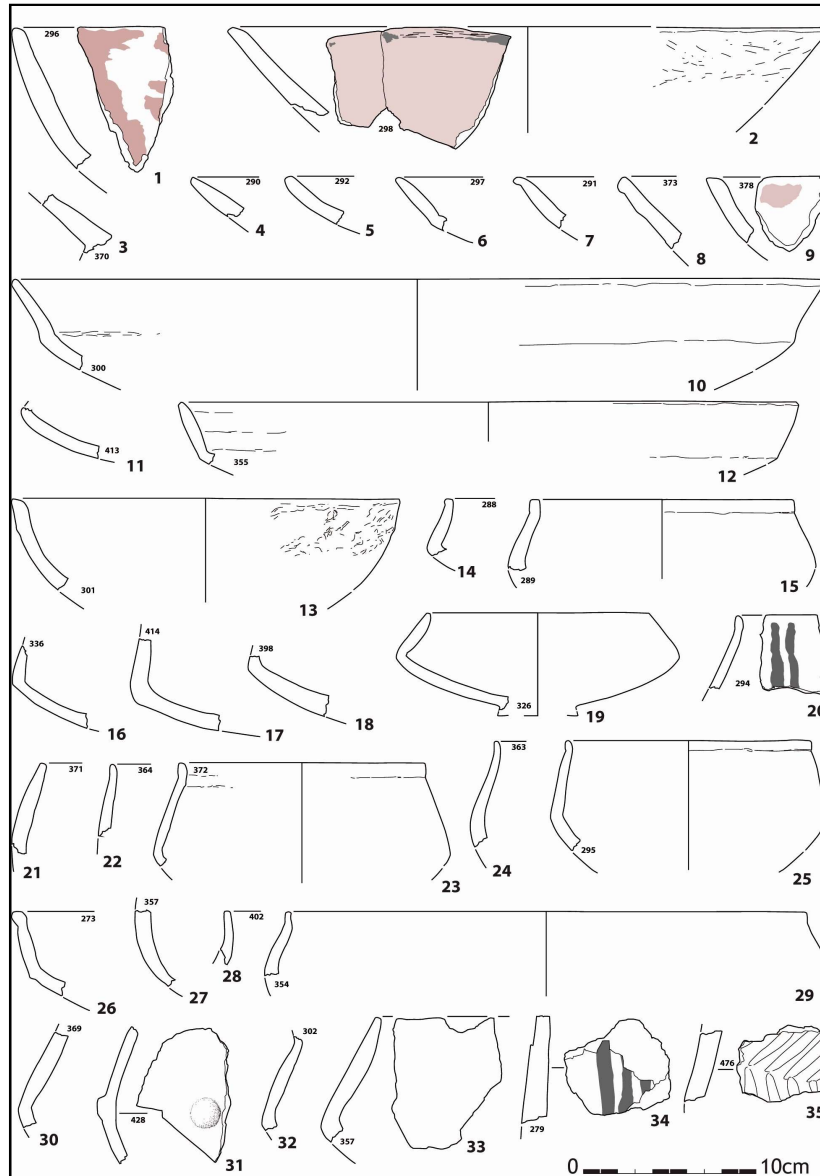


Fig. 7. Céramiques NGS, L1-SC/Cx.10/2009 (dessin et DAO : L. Carozza).

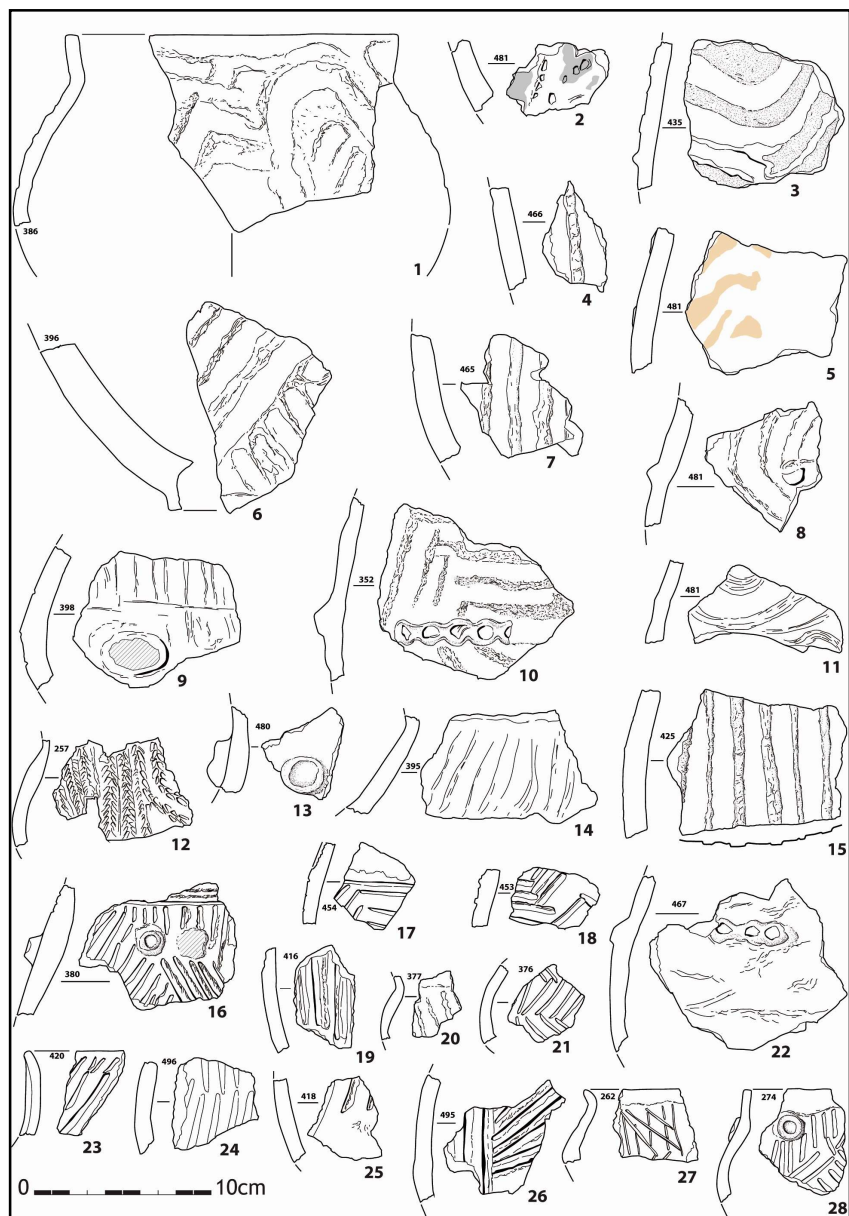


Fig. 8. Céramiques NGS, L1-SC/Cx.10/2009 (dessin et DAO : L. Carozza).

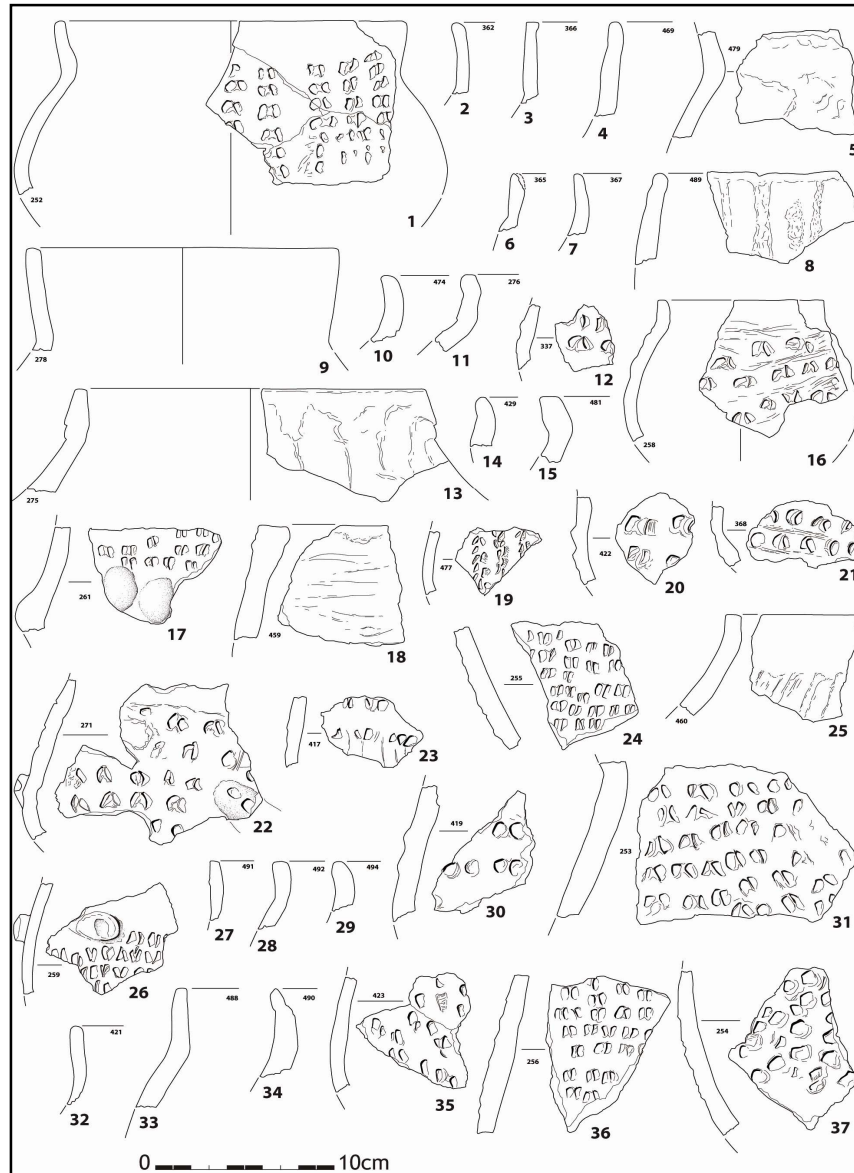


Fig. 9. Céramiques NGS, L1-SC/Cx.10/2009 (dessin et DAO : L. Carozza).

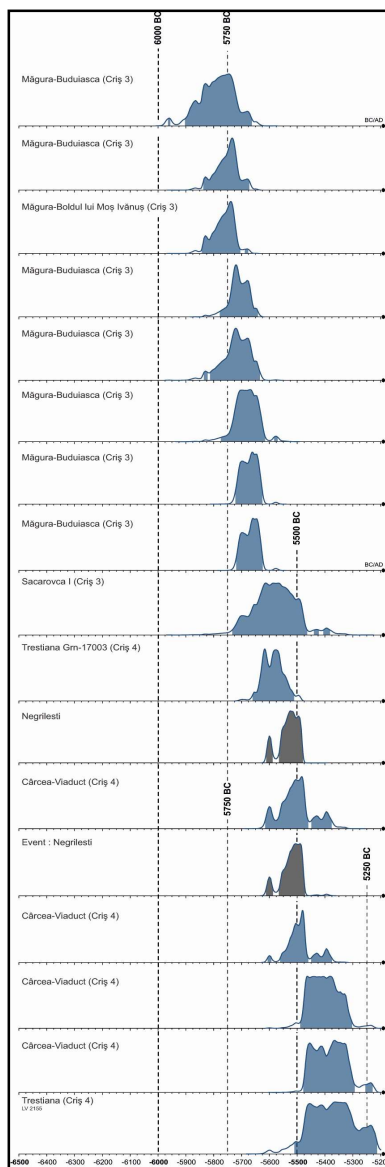


Fig. 10. Compilation de quelques dates montrant la position chronologique des ensembles de l'habitat de Negrileşti (DAO : L. Carozza © chronomodel).



Fig. 11. Coquilles des mollusques (1, 2) et divers ossements de mammifères (3-6): 1, coquilles de gastéropode aquatiques et terrestres ; 2, Valva de *Unio* sp. présentant un bord usé ; 3, Radius proximal de boeuf (*Bos taurus*) ; 4, Metacarpiens entiers de mouton (*Ovis aries*) ; 5, Tibia distal de cheval sauvage (*Equus ferus*) ; 6, Humerus distal de cerf (*Cervus elaphus*).