



HAL
open science

Трапециевидные подвески в раннесредневековой Галлии: о ранних контактах балтов и славян с франками

Michel Kazanski

► To cite this version:

Michel Kazanski. Трапециевидные подвески в раннесредневековой Галлии: о ранних контактах балтов и славян с франками. Archologiticheskie Vesti / Археологические вести / Archaeological news, 2022, 36, pp.45 - 59. <10.31600/1817-6976-2022-36-45-59>. <hal-03817686>

HAL Id: hal-03817686

<https://hal.science/hal-03817686>

Submitted on 21 Oct 2022

HAL is a multi-disciplinary open access archive for the deposit and dissemination of scientific research documents, whether they are published or not. The documents may come from teaching and research institutions in France or abroad, or from public or private research centers.

L'archive ouverte pluridisciplinaire HAL, est destinée au dépôt et à la diffusion de documents scientifiques de niveau recherche, publiés ou non, émanant des établissements d'enseignement et de recherche français ou étrangers, des laboratoires publics ou privés.

Трапециевидные подвески в раннесредневековой Галлии: о ранних контактах балтов и славян с франками

М. М. Казанский¹

Аннотация. В Северной Галлии на могильниках Бюль, Врон и Арси-Сент-Реститю (Пикардия) найдено несколько бронзовых трапециевидных подвесок со штампованным декором V–VIII вв. Они имеют восточноевропейское происхождение и, вероятно, попадают в Галлию в результате морских контактов через Балтику и Северное море.

Ключевые слова: трапециевидные подвески, меровингское время, Северная Галлия, лесная зона Восточной Европы, смоленские длинные курганы, Ладога, морской путь.

DOI: 10.31600/1817-6976-2022-36-45-59

Прямые контакты славян с франками засвидетельствованы письменными источниками с первой половины VII в. — это всем известная история франкского купца Само, ставшего славянским лидером в борьбе с аварами, а затем и с франками. По археологическим данным отдельные группы славян расселяются в зоне меровингского военнополитического доминирования уже во второй половине VI в., это показывает могильник пражской культуры в Регенсбурге (Regensburg-Grossprüfnig), в Баварии. Здесь обнаружено 22 погребения по обряду кремации, содержащих, в частности, и меровингские вещи. Предполагается, что этот памятник связан с переселением сюда какой-то группы славян, скорее всего связанных с элитарной воинской культурой, имевшем место около 568 г., под давлением аварской экспансии и произошедшем явно с согласия баварского герцога (Losert, 2011; Плетерский, 2015. С. 244, рис. 12). Однако в западной части меровингского мира, в Галлии, вещи, которые можно так или иначе связать со славянами, практически отсутствуют. Поэтому особое внимание привлекают единичные находки малых трапециевидных подвесок с тисненым декором, хорошо известных в славянском мире и крайне редких на Западе. О них здесь и пойдет речь.

В Северной Галлии на сегодняшний день найдено несколько таких подвесок. Они происходят, прежде всего, из погребальных комплексов и делятся на две хронологические группы.

Наиболее ранние подвески встречены в захоронениях с женским убором на меровингских могильниках в Пикардии (северо-восточная часть Галлии, выходящая к Ла-Маншу) — Бюль (Bulles, деп. Уаза) и Врон (Vron, деп. Сомма) (Legoux, 2011. Vol. 1. P. 79, fig. 107, pl. 9) (рис. 1, А, 1–12). Все эти погребения по сопровождающему инвентарю относятся к протомеровингскому времени (440/450–470/480 гг.) (о хронологии меровингского времени на территории Галлии см.: Legoux et alii, 2009). Они представляют собой небольшие пластины, вся поверхность которых покрыта тиснеными точками, в одном случае (Врон, погребение 159А) тисненый декор нанесен лишь по краю.

Некрополь Бюль раскопан широкой площадью и полностью опубликован. Здесь малые трапециевидные подвески с тисненым декором (рис. 1, А, 1–6) обнаружены в детском погребении 748. В нем также было найдено кольцо из стеклянных бус, включавшее бронзовые пронизки и подвески, две бронзовые дисковидные фибулы англо-саксонской традиции и стеклянную колбу (рис. 1, Б) (Legoux, 2011. Vol. 2. P. 173, pl. 283).

Могильник Врон недалеко от побережья Ла-Манша также подвергался ширококомасштабным

¹ Centre National de la Recherche Scientifique; UMR 8167 “Orient et Mediterranee” 52, rue du cardinal Lemoine, 75005-Paris, France; e-mail: michel.kazanski53@gmail.com.

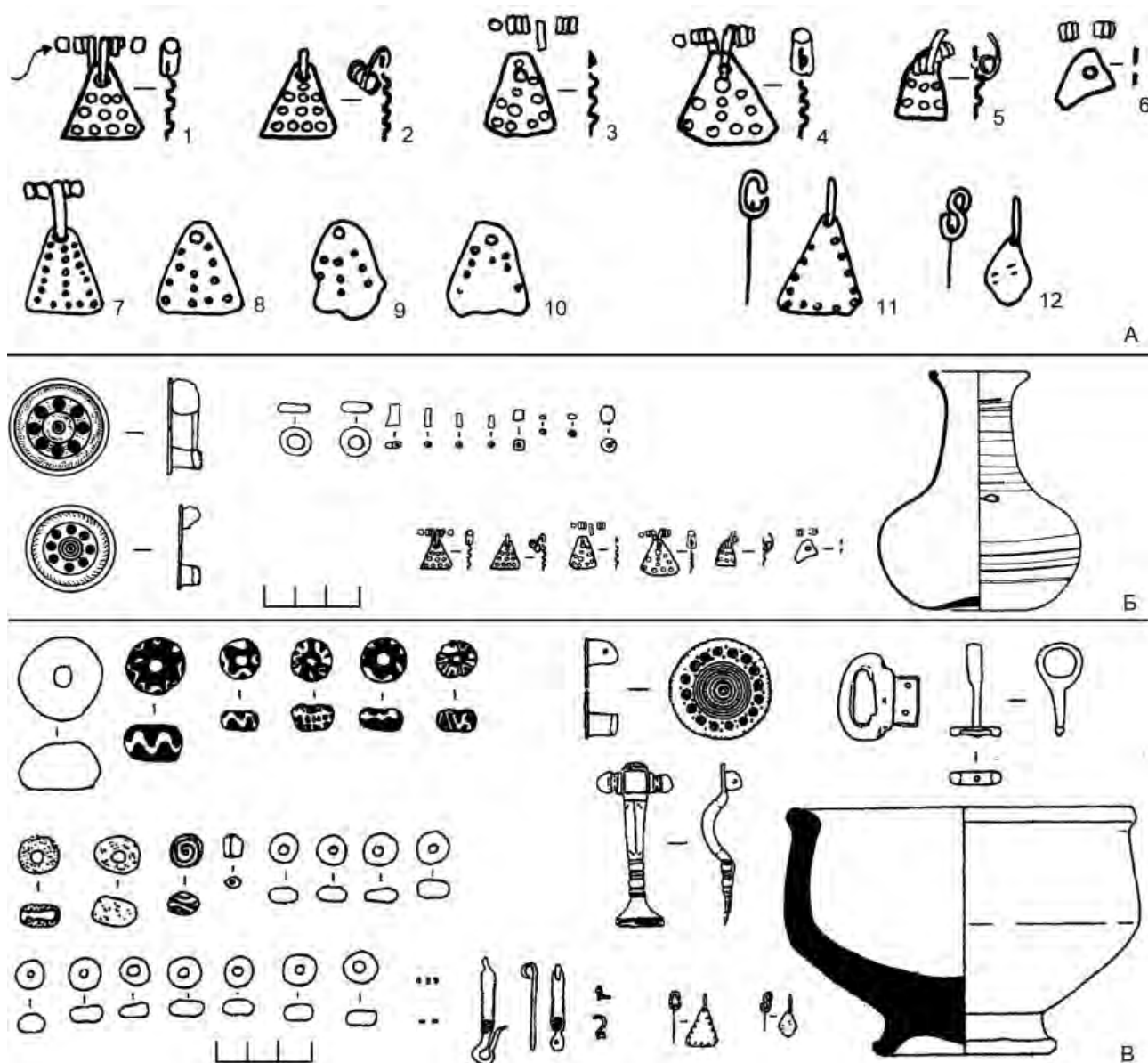


Рис. 1. Трапециевидные подвески протомеровингского времени из Северной Галлии и их контекст: А — подвески из женских захоронений могильников в Пикардии: 1-6 — Бюль, погребение 748, 7-10 — Врон, погребение 31А, 11, 12 — Врон, погребение 159А. 1-12 — бронза (Legoux, 2011. Vol. 1, Pl. 9); Б — комплекс вещей из погребения 748 могильника Бюль (Ibid. Vol. 2. Pl. 283); В — комплекс вещей из погребения 159А могильника Врон (Soulat, 2009. Fig. 98)

Fig. 1. Trapezoid pendants from North Gaul of the proto-Merovingian period and their context: A — pendants from female burials in Picardy: 1-6 — Bulles, burial 748, 7-10 — Vron, burial 31A, 11, 12 — Vron, burial 159A. 1-12 — bronze (Legoux, 2011. Vol. 1, Pl. 9); Б — assemblage of grave goods from burial 748 at the cemetery of Bulles (Ibid. Vol. 2. Pl. 283); В — assemblage of grave goods from burial 159A at the cemetery of Vron (Soulat, 2009. Fig. 98)

раскопкам, но его материалы известны только по предварительным публикациям (Seillier, 1983; 1992; 1993; 2001; 2006). Ясно, однако, что памятник существовал как в позднеримское, так и в меровингское время, при этом в его материале

хорошо заметен англо-саксонский культурный компонент. Бронзовые трапециевидные подвески в составе ожерелья со стеклянными бусами вместе с металлическими пронизками были обнаружены в погребении 31А (рис. 1, 7-10), которое

остается неопубликованным (*Legoux*, 2011. Vol. 1. P. 79, pl. 9). В погребении 99А найдены две англо-саксонские дисковидные фибулы, две пальчатые фибулы, кольцо из бус и керамика. О наличии там интересующих нас подвесок упоминает Р. Легу, но в предварительной публикации погребального инвентаря они отсутствуют (*Seillier*, 1989. P. 625, fig. 18; *Soulat*, 2009. P. 175, no. 80, 9; *Legoux*, 2011. Vol. 1. P. 79). Наконец, в погребении 159А были обнаружены крестообразная бронзовая фибула англо-саксонской традиции, также англо-саксонская дисковидная бронзовая фибула, кольцо из стеклянных бус, включавшее и бронзовую трапециевидную подвеску, бронзовая пряжка (рис. 1, В) (*Seillier*, 1983; *Soulat*, 2009. P. 135, fig. 98).

Можно заметить, что тисненый декор на этих подвесках распадается на две группы: пуансонные точки занимают всю поверхность пластины, обычно образуя три продольные линии вдоль длинных краев и в центре пластины (Бюль, погребение 748; Врон, погребение 31А) (рис. 1, А, 1–10), или же размещаются по краю (Врон, погребение 159А) (рис. 1, А, 11, 12).

Поиск параллелей этим подвескам представляет определенные трудности. Их практически нет в раннемеровингском или саксонском «континентальном» уборе, неизвестны они мне и в англо-саксонском материале Британских островов, хотя в Пикардии эти украшения явно увязываются с погребениями, содержащими вещи англо-саксонской традиции. Исключение составляет, пожалуй, трапециевидная повеска из тюрингского погребения 30 Северного некрополя в Веймаре (*Weimar-Nordfriedhof*) (*Schmidt*, 1961. Taf. 42, 1). Она имеет несколько рядов пуансонных точек, однако по размерам она больше пикардийских (рис. 2, 2).

Аналогии этим подвескам известны в Центральной и Восточной Европе, в частности, в регионах к югу и востоку от Балтийского моря². Так, в Северной Мазовии подвеска с декором, занимающим всю поверхность пластины, исходит из пшеворского могильника Каменчик (*Kamienczyk*), погребение 99, датированного перио-

дом В2 (приблизительно 70/80–160/170 гг.) соответственно хронологии европейского Барбарикума (рис. 2, 1). Данная подвеска вместе с металлическими пронизками, скорее всего, была в составе ожерелья, как и в Пикардии (*Legoux*, 2011. Vol. 1. P. 79; *Dąbrowska*, 1997. S. 180, taf. L). По мнению Я. Анджейовского, подвески, вроде найденной в Каменчике, характерны для восточной окраины пшеворской культуры, точнее для Восточной Мазовии, прежде всего, судя по опубликованной им карте, для бассейна Западного Буга. Как полагает исследователь, распространение подобных подвесок может быть связано с балтскими импульсами или же с реминисценциями зарубинецкого и постзарубинецкого культурного влияния (*Andrzejowski*, 2001. S. 68–70, рис. 9)³. По времени подвески из Мазовии явно предшествуют пикардийским, поскольку верхняя дата пшеворской культуры приходится на начало — первую половину V в. (*Mączyńska*, 1999).

В погребениях западнобалтской ольштынской группы эпохи переселения народов и начала средневековья трапециевидные подвески различных типов входят в состав кольца (см., например: *Jakobson*, 2009. Taf. 67). Среди них встречены экземпляры с тиснеными точками по краю. Это находка в погребении 23 могильника Келары (*Kellaren*) (*Ibid.* Taf. 129) (рис. 2, 22). Судя по перекладчатой фибуле и наконечнику ремня данное захоронение относится к периоду E2 в западнобалтской хронологии, то есть к 570–610/625 гг., что значительно позднее даты подвесок в Галлии⁴. Для ольштынской группы находки трапециевидных подвесок рассматриваются как свидетельство контактов со славянами в VI–VII вв. (*Rudnicki*, 2010; *Рудницкий*, 2014. С. 98–100).

В Юго-Восточной Прибалтике, на территории Литвы, трапециевидные подвески с точечным декором встречены в могильнике Марвеле (*Marvelė*)

³ Пользуюсь случаем поблагодарить Магдалену Мончиньску за любезные консультации и указания на польские публикации.

⁴ Еще одна подвеска с несколько более сложным декором по краю, происходит из погребения 70 того же могильника (*Jakobson*, 2009. Taf. 160). Трудно сказать, относятся ли к данной группе трапециевидные подвески из могильника ольштынской группы Лелешки (*Lelechken*), погребение 24, украшенные линиями по краю, поскольку по опубликованным изображениям сложно определить технику декора (*Кулаков*, 1989. Рис. 24, 1; *Археологические...*, 2008. Табл. XLVIII).

² Помимо изделий с пуансонным точечным декором в этих регионах известны и довольно многочисленные трапециевидные подвески с другими типами декора (в частности, двух- или трехрядными линиями точечного декора по краям) или же без орнамента. Они здесь не рассматриваются.

(рис. 2, 23). В погребении 248, эпохи переселения народов, такая подвеска украшена тремя продольными линиями (Bertašius, 2005. Taf. XCV, 1)⁵. Присутствие в могиле браслета с расширенными концами и граненым стержнем указывает на принадлежность этого захоронения к периоду E1 балтской хронологии — 450/470–520 гг. (ср.: *Bluijjené*, 2013. S. 362, 363 pav.), то есть по времени данная находка соответствует галльским трапециевидным украшениям. Еще одна подвеска с пуансонным декором по краю происходит из могильника Юодонис (Juodonis) VII–X вв. (Sėilai, 2007. No. 600) (рис. 2, 26). Необходимо отметить, что у восточных балтов на территории Литвы трапециевидные подвески входили в состав не только женских украшений, но и конского убора (см., например: *Куликаускаене*, 1953. Рис. 4).

В Восточной Прибалтике, на территории современной Латвии, в качестве параллелей можно назвать подвеску с многослойного городища Асоте (Asote) (рис. 2, 21) с рядами точек по длинным краям и гравированным геометрическим декором между ними (*Шноре*, 1961. Табл. V, 37)⁶. На территории Юго-Восточной Эстонии, одна трапециевидная подвеска с пуансонным декором по краю была найдена на раннесредневековом городище Отепя (Otepää) (рис. 2, 24) (*Аун*, 1992. Табл. 29, 9).

Неожиданно много параллелей трапециевидным подвескам, вся поверхность которых украшена точечным декором, в том числе в виде продольных линий, оказалось в древностях римского времени лесной и лесостепной зоны Восточной Европы, о чем свидетельствует, в частности, сводка, представленная А. А. Красноперовым. Такие подвески известны в поздне- и постзарубинецких древностях (Хотомель-2⁷, Оболонь, Велемичи I,

⁵ В погребении 327 более позднего времени (эпоха викингов) точечный декор нанесен по двум краям, а в центре пластины имеется гравированный орнамент (Bertašius, 2005. Taf. CLVIII, 9). Стоит также указать на подвеску несколько иной, «секировидной», формы из Норейшай (Noreišiai) с точечным гравированным (?) декором по краям (*Moora*, 1938. S. 246, abb. 31, 6).

⁶ Кроме того, на многослойном поселении Кентескалнс (Kente) была найдена подтреугольная подвеска с отверстиями по краям (*Stubavs*, 1976. IV, tab. 4), а в погребении 24 кургана III могильника Боки (Boķi) — серия подтреугольных подвесок с тремя гравированными линиями по краю и в центре пластины (*Ciglis*, 2001. Fig. 5, 5).

⁷ В данном случае подвеска была найдена около черепа коня в «сакральном объекте» (Бялицкая, 2016.

Велемичи II, Рябцы) (рис. 2, 3–5, 8–10) (Бялицкая, 2016. Мал. 15, 1; Красноперов, 2020. Рис. 2, 9, 19, 38, 40, 56), в культуре штрихованной керамики (Мысли, Збаровичи) (рис. 2, 6, 7) (*Егорейченко*, 2006. Табл. 65, 22; Красноперов, 2020. Рис. 2, 21, 28) и даже в Приуралье (Тураево) (рис. 2, 13) (*Там же*. Рис. 2, 12).

В том же ареале в римское время встречаются и трапециевидные подвески с тисненым декором в виде точечных линий по краям. Они есть в поздне- и постзарубинецких древностях (Брянский клад..., 2018, Велемичи II) (рис. 2, 11, 12) (*Там же*. Рис. 2, 38, 49, 60), в зоне культуры штрихованной керамики (Лабенщина, Ивань, Мысли, Тарилово) (рис. 2, 15–19) (*Егорейченко*, 2006. Табл. 65, 12; 145, 18, 23, 24; Красноперов, 2020. Рис. 2, 22, 27, 32, 33) и, кроме того, в Приуралье (Тураево) (рис. 2, 14) (Красноперов, 2020. Рис. 2, 11).

В раннем средневековье подвески с тиснеными точками по краю встречены в составе антскогоклада Хацки, принадлежавшего горизонту Мартыновка (время формирования — вторая половина VI — первая половина VII в.) (рис. 2, 20), соотносимого с населением пеньковской культуры (*Корзухина*, 1996. Табл. 22, 20, 21; Красноперов, 2020. рис. 2, 53), а также на пеньковском поселении Остров Сурской (рис. 2, 25) (*Приходнюк*, 1998. Рис. 19, 17, 22)⁸. В раннем средневековье имеются интересующие нас подвески с точеным тисненым декором по краю и в лесной зоне Восточной Европы, например на могильнике восточнолитовских курганов Засвирь (рис. 2, 27) (*Звяруга*, 2005. Мал. 31, 2), хотя в данной зоне в это время всё же доминируют трапециевидные подвески с другим декором (многочисленные примеры — *Гавритухин*, 1997; см. также: *Медведев*, 2011. С. 227, 229, 232; *Казанский*, 2020. С. 264, 265, рис. 3, 8–10, 11–22, 25–27).

Как полагает А. А. Красноперов, эти подвески распространяются вместе с украшениями круга «варварских» эмалей в позднеимское время и, видимо, отражают, как и весь набор эмалевых украшений, какой-то южнобалтийский импульс (Красноперов, 2020. С. 130, 132). Связь

С. 481, мал. 14), что напоминает находки трапециевидных подвесок в конском уборе на территории Литвы.

⁸ Впрочем, в пеньковском ареале преобладают несколько иные трапециевидные подвески, более крупные, с многорядным декором по краям, выпуклыми выступами на пластине и скругленной верхней частью.

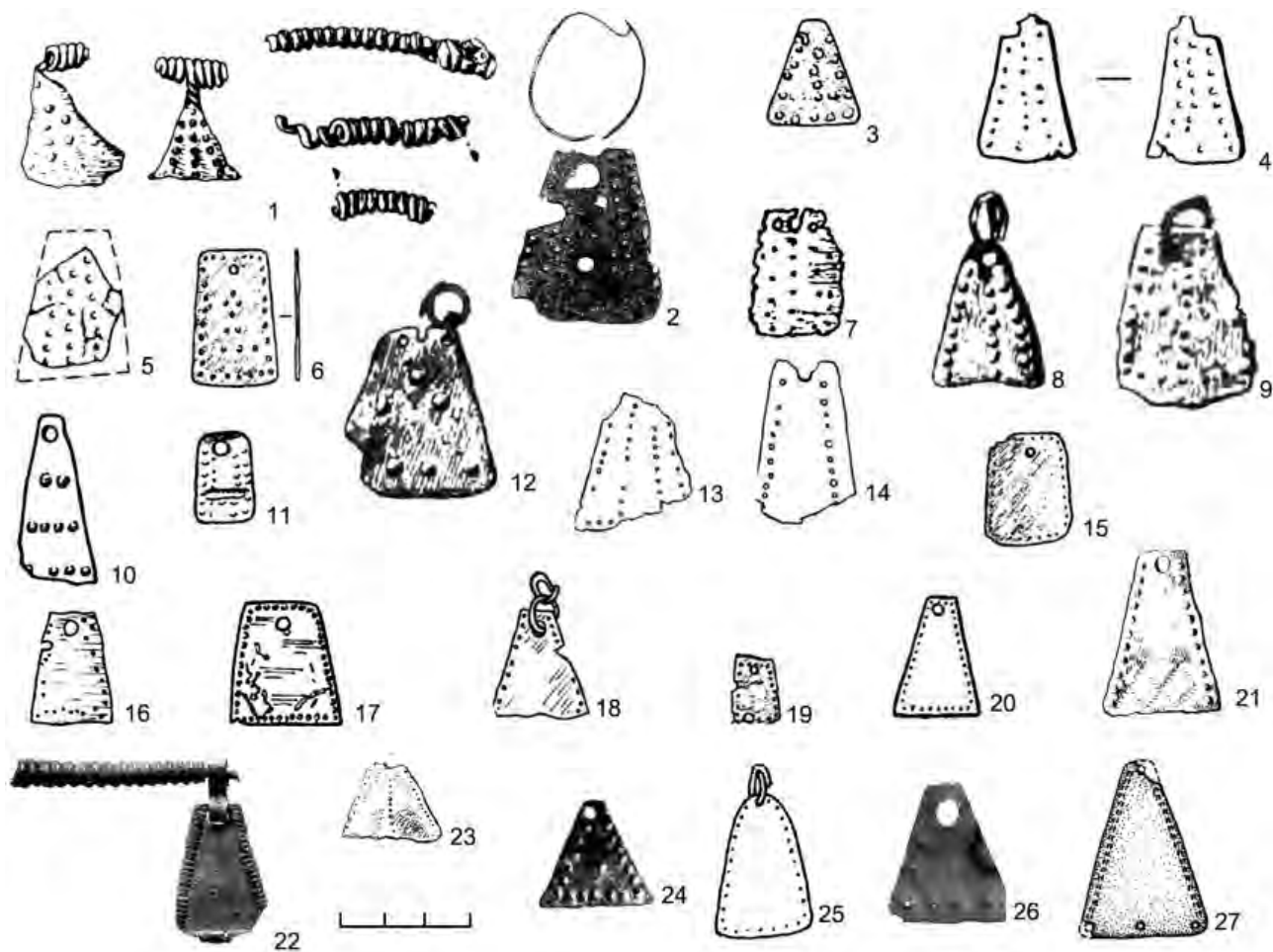


Рис. 2. Трапециевидные подвески в Восточной и Центральной Европе: 1 — Каменчик (Legoux, 2011. Vol. 1, pl. 9); 2 — Веймар (Schmidt, 1961. Taf. 42, I); 3 — Хотомель-2 (Бялицкая, 2016. Мал. 15, 1); 4, 5 — Оболонь (Красноперов, 2020. Рис. 2, 9, 19); 6, 15, 19 — Мысли (Там же. Рис. 2, 20, 21, 33); 7 — Збаровичи (Там же. Рис. 2, 28); 8 — Велеми-чи I (Там же. Рис. 2, 38); 9, 11, 12 — Велемичи II (Красноперов, 2020. Рис. 2, 39, 40, 49); 10 — Рябцы (Там же. Рис. 2, 56); 13, 14 — Тураево (Там же. Рис. 2, 11, 12); 16 — Лабенщина (Там же. Рис. 2, 22); 17 — Ивань (Там же. Рис. 2, 27); 18 — Тарилово (Там же. Рис. 2, 32); 20 — Хацки (Там же. Рис. 2, 53); 21 — Асоте (Шноре, 1961. Табл. V, 37); 22 — Келары (Jakobson, 2009. Taf. 216, e); 23 — Марвеле (Bertašius, 2005. Taf. XCV, 1); 24 — Отепя (Аун, 1992. Табл. 29, 9); 25 — Остров Сурской (Приходнюк, 1998. Рис. 19, 22); 26 — Юодонис (Griciuvienė, 2007, № 600); 27 — Засвирь (Звяруга, 2005. Мал. 31, 2). Бронза. 1, 2, 22, 24, 26 — без масштаба

Fig. 2. Trapezoid pendants in Eastern and Central Europe: 1 — Kamenchik (Legoux, 2011. Vol. 1, pl. 9); 2 — Weimar (Schmidt, 1961. Taf. 42, I); 3 — Khotomel-2 (Бялицкая, 2016. Мал. 15, 1); 4, 5 — Obolon (Красноперов, 2020. Рис. 2, 9, 19); 6, 15, 19 — Mysli (Там же. Рис. 2, 20, 21, 33); 7 — Zbarovichi (Там же. Рис. 2, 28); 8 — Velemichi I (Там же. Рис. 2, 38); 9, 11, 12 — Velemichi II (Красноперов, 2020. Рис. 2, 39, 40, 49); 10 — Ryabtsy (Там же. Рис. 2, 56); 13, 14 — Turaevo (Там же. Рис. 2, 11, 12); 16 — Labenshchina (Там же. Рис. 2, 22); 17 — Ivan (Там же. Рис. 2, 27); 18 — Tarilovo (Там же. Рис. 2, 32); 20 — Hatski (Там же. Рис. 2, 53); 21 — Asote (Шноре, 1961. Табл. V, 37); 22 — Kielary (Jakobson, 2009. Taf. 216, e); 23 — Marvelė (Bertašius, 2005. Taf. XCV, 1); 24 — Odenpäh (Аун, 1992. Табл. 29, 9); 25 — Ostrov Surskoj (Приходнюк, 1998. Рис. 19, 22); 26 — Juodonys (Griciuvienė, 2007, № 600); 27 — Zasvir (Звяруга, 2005. Мал. 31, 2). Bronze. 1, 2, 22, 24, 26 — without scale

данных подвесок именно с кругом «варварских» эмалей не представляется бесспорной, поскольку в закрытых комплексах с эмалью доминируют трапециевидные подвески несколько иного типа, более крупные, других пропорций, с тисненым декором из рельефных линий и с «глазчатым» орнаментом (см., например: Корзухина, 1978. Табл. 30, 1; Обломский, Терпиловский, 2007. Рис. 154, 2–7; Брянский клад..., 2018. Рис. 23, 1). Наконец, южнобалтийские культурные импульсы в римское время в лесной зоне не ограничивались диффузией эмалей, вспомним хотя бы распространение известных глазчатых фибул «прусской серии» в период В2 по хронологии европейского Барбарикума (70/80–160/170 гг.) (Амброз, 1966. С. 35, 36; Белевец, 2014). Впрочем, уже давно высказано мнение, что трапециевидные подвески возникают в южной части лесной зоны, в зарубинецком ареале, откуда они распространяются в Центральную Европу (Comşa, 1984; Szmoniewski, 2017. P. 283, там же библиография).

Итак, если резюмировать вышесказанное, малые трапециевидные подвески с точечным тисненым декором по краям или по всей поверхности пластины хорошо зафиксированы в Восточной и Центральной Европе уже в римское время, при этом в Поднепровье у антов и в лесной зоне у балтов они доживают до раннего средневековья. Вряд ли эти подвески могли попасть из Восточной Европы в Пикардию в результате каких-то прямых контактов. Находки в Прибалтике и Пикардии могут скорее свидетельствовать о функционировании морского каботажного пути вдоль берегов Балтийского и Северного морей. Этот трансевропейский «Северный морской путь», существовавший уже в эпоху переселения народов, проходил по Балтийскому и Северному морям, либо через датские проливы, либо через Ютландию, с перевалочным пунктом у основания Ютландского перешейка (Vierck, 1981. S. 65, Abb. 1; Казанский, 2010. С. 44–46; Казанский, Мастыкова, 2013; Neumayer, Nüsse, 2016). Эту дорогу маркируют, в частности, находки англо-саксонского происхождения, известные от Финляндии до Гаскони (Vierck, 1967; 1970). Контакты по этому пути продолжали осуществляться и в меровингское время, чему свидетельством являются, например, меровингские поясные гарнитуры в могильниках эльблонгской группы близ устья Вислы (Kontry, Pietrzak, 2013), некоторые типы фибул, известные на территории Восточной Пруссии и побережье

Северного моря (Kazanski, 2018), западные стеклянные кубки типа Снартемо (Казанский, Мастыкова, 2013. С. 99–101) или некоторые виды «парадного» вооружения (мечи, шлемы и пр.) (Almgren, 1983; Quast, 2004; Kazanski, 2019), которые и формируют в позднем V — раннем VI в. циркумбалтийскую «княжескую» моду.

Вероятно, к историческим славянам данные подвески не имеют отношения. Стоит напомнить, что наиболее древние славянские памятники на северо-восточном рубеже меровингского мира, в бассейне Эльбы–Заале, относятся к концу VI в., как свидетельствуют хронологические данные по ¹⁴C с поселений Дессау-Мозигкау (Dessau-Mosigkau), жилище 6, — 590±80 г. и Босау-Бишофсвардер (Bosau-Bischofswarder) — 599±53 г. (Русанова, 1976. С. 144, 145; Dulnicz, 2006. S. 52, tabl. 6), а также дендродаты на поселении Суков (Sukow) — около 591 г. (Dulnicz, 2006. S. 44, tabl. 2). Самые ранние датирующие вещи на славянских поселениях бассейна Эльбы–Заале относятся также к аварскому времени. Иными словами, в прото- и раннемеровингское время прямого контакта славян с франками не было, он устанавливается несколько позднее (см. ранее).

Вторую хронологическую группу составляет, собственно, одна находка — височное кольцо с четырьмя трапециевидными подвесками из меровингского могильника Арси-Сент-Рестию (Arcy-Sainte-Restitue, деп. Эн), также в Пикардии (рис. 3, 1) (Moreau, Moreau, 1878–1893. Vol. II, pl. 45, 14; Kazanski, 1991. P. 8–10, fig. 7, 1). В отличие от предыдущих находок здесь трапециевидные подвески не входят в кольцо, а подвешены к височному (?) кольцу. Кольцо имеет расширенную нижнюю часть с завитком на конце, с перфорацией, куда прикреплены подвески. Они декорированы линиями из штампованных точек по краю и, насколько можно судить по опубликованному изображению, в медианной части. Точный контекст находки неизвестен, ясно лишь, что вещь происходит из масштабных и недостаточно документированных раскопок, проводимых в 1870–1880-х гг. Ф. Моро (1798–1898 гг.), когда им были раскрыты тысячи могил позднеримского и меровингского времен.

Подобные украшения в Западной и Центральной Европе мне неизвестны. В целом трапециевидные подвески хорошо представлены в славянских культурах VI–IX вв., у балтов, в частности, в ольштынской группе, а также в аварских древностях Среднего Дуная (Гавритухин, 1997;

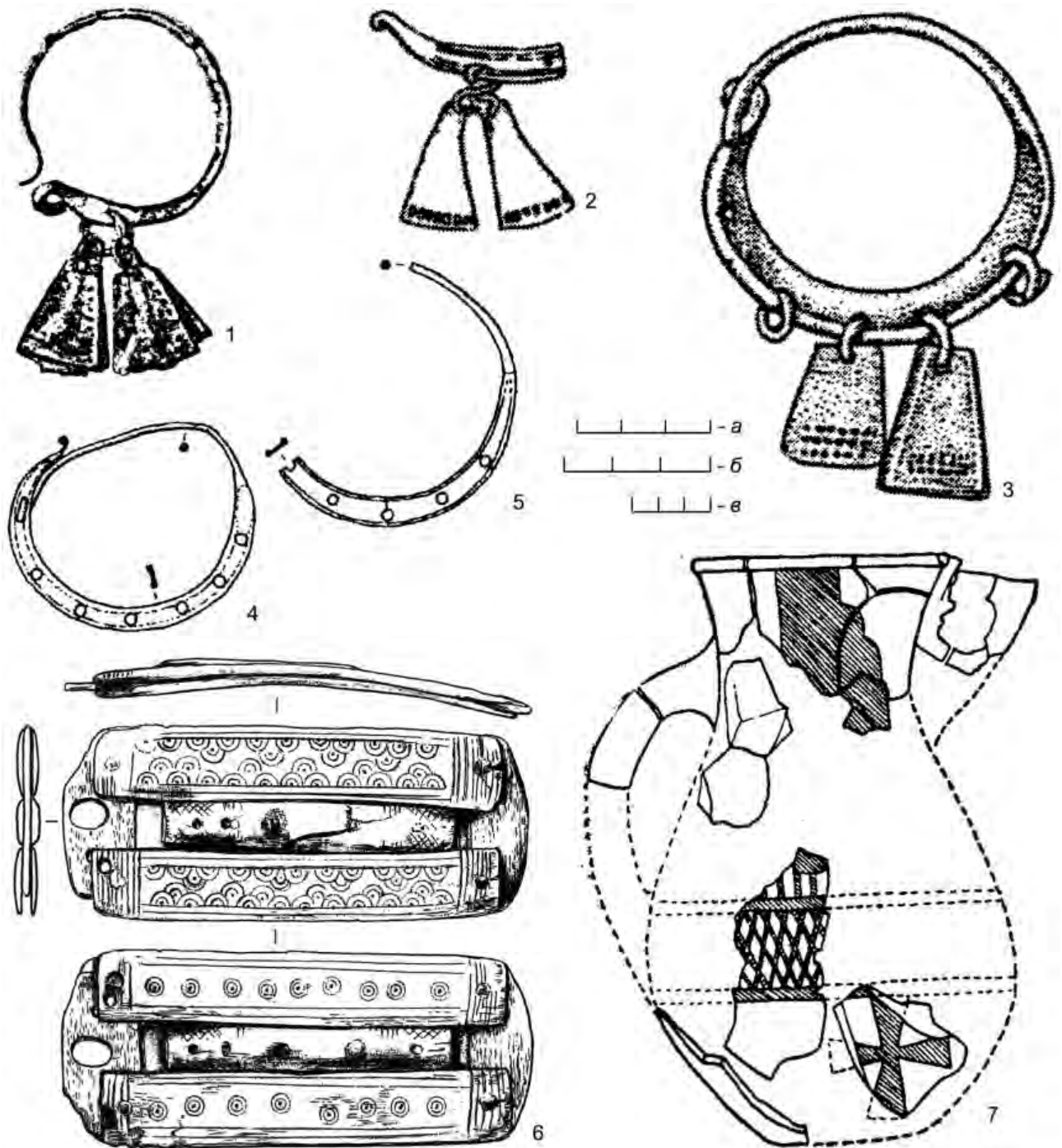


Рис. 3. Серповидные височные кольца с трапециевидными подвесками (1–5) и примеры западного импорта в Ладоге (6, 7): 1 — Арси-Сент-Реститю (Moreau, Moreau, 1878–1893. Pl. 45, 14); 2 — Бескатово (Казанский, 2020. Рис. 3, 15); 3 — Цурковка (Там же. Рис. 3, 23); 4, 6 — Ладога (4 — Нефёдов, 2003. Рис. 1, 1; 6 — Кирпичников, Курбатов, 2014. Рис. 2); 5 — Акатово (Нефёдов, 2003. Рис. 1, 2); 7 — Плакун (Корзухина 1971. Рис. 18, 1). 1–5 — бронза; 6 — рог; 7 — керамика. Масштаб: без масштаба — 1, 2; а — для 3–5; б — для 6; в — для 7

Fig. 3. Sickle-shaped temple rings with trapezoid pendants (1–5) and examples of western imports in Ladoga (6, 7): 1 — Arcy-Sainte-Restitue (Moreau, Moreau, 1878–1893. Pl. 45, 14); 2 — Beskatovo (Казанский, 2020. Рис. 3, 15); 3 — Tsurkovka (Там же. Рис. 3, 23); 4, 6 — Ladoga (4 — Нефёдов, 2003. Рис. 1, 1; 6 — Кирпичников, Курбатов, 2014. Рис. 2); 5 — Akatovo (Нефёдов, 2003. Рис. 1, 2); 7 — Plakun (Корзухина 1971. Рис. 18, 1). 1–5 — bronze; 6 — horn; 7 — ceramics. Scale: without scale — 1, 2; a — to 3–5; б — to 6; в — to 7

Klanica, 2008. S. 207–217, obr. 120; *Rudnicki*, 2010; *Profantová*, 2013. S. 161–170; *Михайлова*, 2014. С. 100–102; *Szmoniewski*, 2017. P. 283, 284, fig. 7), в позднемеровингское время попадают они и к аламаннам (Andernach, Horkheim) (*von Freeden*, 1979. Taf. 80, 2, 5; *Klanica*, 2008. S. 214, 215)⁹. Однако в Центральной Европе у славян, балтов и авар трапециевидные пластины не входят в состав височных колец, здесь их использовали, часто на волютообразной проволочной подвеске, вместе с металлическими пронизями как элементы ожерелий или подвесок к головным венчикам. Кроме того, на центрально- и восточноевропейских подвесках тисненый декор чаще всего занимает нижнюю часть пластины, в виде двух линий из точек, или же расположен по краям пластины, но в два-три ряда (многочисленные примеры: *Гавритухин*, 1997; *Profantová*, 2013; *Рудницкий*, 2014; *Григорьева*, 2015).

Зато височные кольца с расширенной нижней частью и трапециевидными подвесками в VIII–IX вв. хорошо известны в Восточной Европе, в бассейне Верхнего Днепра, в древностях смоленских длинных курганов (Цурковка, Акатово, Бескатово) (рис. 3, 2, 3, 5) (*Kazanski*, 1991. P. 9, fig. 7, 2–5; *Казанский*, 2020, С. 265, рис. 3, 15, 23; там же библиография находок). Разумеется, смоленские кольца и пикардийская находка отличаются по отдельным элементам, но пока это самая близкая аналогия, которую мне удалось найти. В любом случае ясно, что речь идет о группе родственных украшений.

Культуру смоленских длинных курганов однозначно соотносят с кривичами (*Седов*, 1974; *Енуков*, 1990; *Шмидт*, 2012). Здесь серповидные кольца с трапециевидными подвесками составляют тип 2 (*Шмидт*, 2012. С. 48, 49, рис. 23). Е. А. Шмидт, исходя из морфологии этих украшений, относит их к балтской культурной традиции (*Там же*. С. 49). Впрочем, Е. А. Шмидт не называет конкретных параллелей в балтских древностях, мне они также неизвестны.

Помимо верхнеднепровского региона элементы таких украшений, а именно перфорированные

серповидные кольца с завитком на конце, зафиксированы в Старой Ладоге в контексте находок второй половины VIII в. (первый ярус поселения, около 750–760 гг.) (рис. 3, 4). Исследователи полагают, что данное кольцо в культурном отношении принадлежит к украшениям смоленских длинных курганов, о которых шла речь (*Рябинин*, 1985. С. 67, рис. 23, 9; *Давидан*, 1994. С. 156, рис. 1, 19; *Нефёдов*, 2003. С. 60, рис. 1, 1, там же библиография). В Старой Ладоге эта находка рассматривается как одно из доказательств присутствия здесь славян (*Кирпичников*, *Сарабьянов*, 2013. С. 55; *Григорьева*, 2015. С. 123). Кстати, в Ладоге, в слоях с конца IX в., обнаружено и большое количество трапециевидных подвесок с тисненым орнаментом (*Григорьева*, 2015. С. 123–125, рис. 1, 11–29).

Ладожская находка может объяснить попадание такого рода украшений в Северную Галлию, поскольку в это время продолжает функционировать уже упоминавшийся каботажный морской путь через Балтику и Северное море, объединяющий теперь в единую систему эмпории от Ладоги на Волхове до Квентовика и Руана на Ла-Манше (рис. 4, 1) (*Vierck*, 1983; *Херрман*, 1986. С. 57–63; *Hodges*, *Whitehouse*, 1996. P. 95–103; *Лебедев*, 2005. С. 222–228; *Brisbane*, 2013). Кстати, «западные» вещи отчетливо представлены в Ладоге — это известный фризский кувшин IX в. из кургана 7 могильника Плакун (рис. 3, 7) (*Корзухина*, 1971. С. 61, 62, рис. 18, 1; *Херрман*, 1986. С. 104, рис. 43), фрисландские резные гребни (*Давидан*, 1994. С. 160, 161, рис. 3, 1, 2; *Херрман*, 1986. С. 115, рис. 46; *Кирпичников*, 2002. С. 247, рис. 22) и сравнительно недавно найденный меровингский двухсторонний гребень 470/480–630/640 гг. (рис. 3, 6) (*Кирпичников*, *Курбатов*, 2014. С. 132, рис. 2). Поэтому давно высказанная гипотеза о попадании височного кольца в Северную Францию по морскому пути (*Kazanski*, 1991. P. 10) остается в силе.

Каким образом обладательница кривичского височного кольца оказалась в позднемеровингской / раннекаролингской Галлии? На первый взгляд, заманчиво увидеть здесь археологическое доказательство работоторговли, о которой в раннесредневековой Северной Европе написано немало (подробнее см.: *Херрман*, 1986. С. 110–114; *Lebecq*, 2011. P. 41–45; *Jouffret*, 2012). Сомнительно, однако, чтобы невольницы могли владеть недешевыми для того времени украшениями

⁹ Не исключено, что прототипами раннесредневековых трапециевидных украшений могли послужить роскошные инкрустированные подвески из Средиземноморья, такие как в кладе в Доманьяно (Domagnano) (*von Freeden*, 1979. S. 334; *Klanica*, 2008. S. 214; подвески из Доманьяно см.: *Bierbrauer*, 1975. Taf. XX, 1–9).

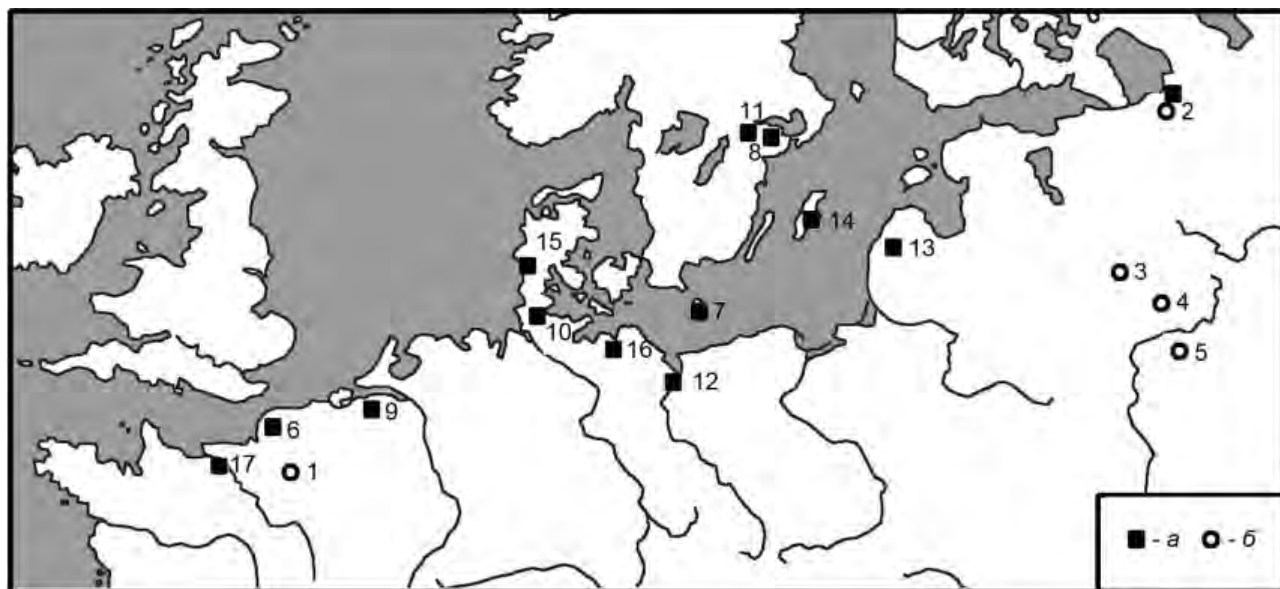


Рис. 4. Основные эмпории / торговые центры на Балтийско-Северноморском пути VIII — раннего IX в. (а) и распространение серповидных височных колец с трапециевидными подвесками (б): 1 — Арси-Сент-Реститю; 2 — Ладога; 3 — Бескатово; 4 — Акатово; 5 — Цурковка; 6 — Квентовик; 7 — Рибе; 8 — Хельгё; 9 — Дорестад; 10 — Хёдебю; 11 — Бирка; 12 — Волин; 13 — Гробине; 14 — Павикен; 15 — Рибе; 16 — Рерик; 17 — Руан. Ввиду масштаба карты локализация памятников приближительна

Fig. 4. The main emporia / trading centres on the Baltic – North Sea route of the 8th – early 9th century (a) and distribution of sickle-shaped temple rings with trapezoid pendants (b): 1 — Arcy-Sainte-Restitue; 2 — Ladoga; 3 — Beskatovo; 4 — Akatovo; 5 — Tsurkovka; 6 — Quentovic; 7 — Ribe; 8 — Helgö; 9 — Dorestad; 10 — Hedebru; 11 — Birka; 12 — Wolin; 13 — Grobine; 14 — Paviken; 15 — Ribe; 16 — Rerik; 17 — Rouen. Because of the map scale the localization of the sites is approximate

из цветных металлов¹⁰. Кроме того, само значение работорговли в морской северо-европейской торговле раннего средневековья кажется сильно преувеличенным (подробнее: *Jouffret*, 2012). Разумеется, морскую транспортировку невольников, военнопленных, заложников и пр. отрицать не приходится. Об этом однозначно свидетельствует рассказ Св. Ансгария о пленных христианах в оковах, которых около 870 г. он наблюдал в Шлезвиге (*Херрман*, 1986. С. 110–112), они сюда могли попасть, вероятнее всего, по морю.

¹⁰ На первый взгляд, такому утверждению противоречит один эпизод, произошедший на похоронах знатного руса, рассказанный Ибн-Фадланом. Девушка, добровольно вызвавшаяся сопровождать покойного в могилу, «сняла два браслета, бывшие при ней, и отдала их оба той женщине-старухе, называемой ангел смерти, которая её убьет» (цит. по: *Калинина*, 2009. С. 75). Мы, однако, ничего не знаем ни о статусе этой девушки (рабыня? свободная?), ни о том, являлась ли она владелицей этих украшений или же надела их исключительно для выполнения обряда.

Первые сведения о перевозке рабов морским транспортом, в частности купцами-фризонами, восходят к 678 г. Но при этом количество перевозимых рабов было крайне ограниченным, и работорговля не играла самостоятельной роли в северо-европейской экономике. Считается, что в это время основным источником поставки «живого товара» был Британский архипелаг (подробнее см.: *Jouffret*, 2012, там же библиография).

Надо учитывать, что по чисто техническим причинам перевозка значительного количества рабов (иногда говорят о десятках тысяч людей) морским, да и речным транспортом представляется затруднительной. В самом деле, при небольшом размере беспалубных грузовых судов (длине 8,0–17,5 и ширине 2,2–4,6 м) (рис. 5), где нельзя запереть невольников в трюмах, при экипаже не более 5–10 человек и длительных сроках мореплавания (подробнее о морских и речных судах того времени см.: *Херрман*, 1986. С. 92–97), транспортировка большого количества даже закованных людей элементарно опасна для работорговцев,

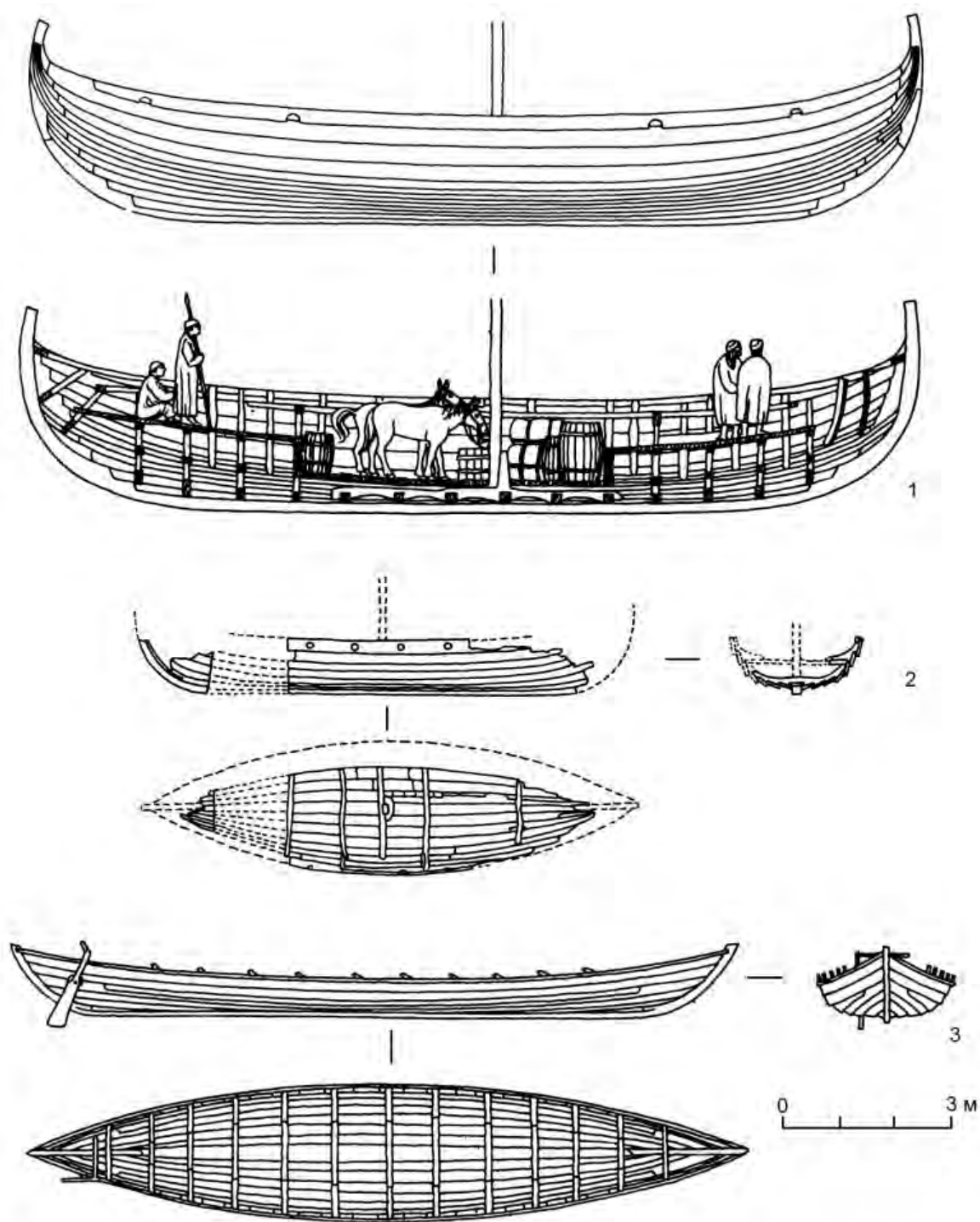


Рис. 5. Примеры археологически изученных грузовых судов Северной Европы эпохи викингов: 1 — Скульделёв-1, X–XI вв.; 2 — Ральсвик, IX–X вв.; 3 — Гданьск, IX–XI вв. (Херрман, 1986. Рис. 39, 1, 2; 40)

Fig. 5. Examples of archaeologically investigated cargo ships from North Europe of the Viking Age: 1 — Skuldelev-1, 10th–11th cen.; 2 — Ralswiek, 9th–10th cen.; 3 — Gdansk, 9th–11th cen. (Херрман, 1986. Рис. 39, 1, 2; 40)

а кроме того, просто нерентабельна (рабов надо хотя бы минимально кормить и поить пресной водой). Скорее всего, таким образом перевозили лишь «штучный товар», особо «ценных» невольников.

Со второй половины VIII и особенно в IX в. в связи с растущим спросом на рабов в мусульманском мире работорговля принимает более значимые размеры, при этом славянские невольники «сакалиба» занимали в ней очень важное место (Verlinden, 1955. P. 211–225, 709–711, 731; Lombard, 1971. P. 214–217; Devroey, Brouwer, 2000; Мишин, 2002. С. 137–153; Venco, 2018). Однако предметом купли-продажи на Западе были в первую очередь пленники, захваченные не в Восточной Европе (последних продавали в основном на мусульманский Восток: Мишин, 2002. С. 176–184), а в центрально-европейском регионе, где интересующие нас кривичские височные кольца не найдены. При этом расцвет работорговли, засвидетельствованный

письменными источниками, приходится на более позднее время, начиная со второй трети IX в., когда, в частности, функционирует известный рынок рабов в Вердене (Verlinden, 1955. P. 211–214, 709–711; Lombard, 1972. P. 76, 80, 81; McCormick, 2001. P. 761; Мишин, 2002. С. 139, 140; Jouffret, 2012; Venco, 2018. P. 6–8).

В археологии, в том числе в циркумбалтийском регионе, уже давно для одиночных находок «этнографических» женских украшений за пределами их основного ареала предлагаются иные объяснения (захват воинской добычи, экзогамные браки, институт заложников, переселения небольших групп людей и даже отдельных семей и индивидумов и пр.) (Werner, 1970; Петрухин, 1983. С. 175, 176; Стальсберг, 1994. С. 197, 198; Bitner-Wroblewska, 2001. P. 124, 125). Видимо, двигаясь в этом направлении, и следует искать причину появления восточнославянского височного кольца в Пикардии.

Амброз, 1966 — Амброз А. К. Фибулы юга европейской части СССР. М.: Главная редакция восточной литературы, 1966 (САИ; Вып. Д1-30). 112 с., табл.

Археологические..., 2008 — Археологические инвентарные книги бывшего музея «Пруссия» / Ред. А. Bitner-Wróblewska. Olsztyn: Archiwum Państwowe w Olsztynie, 2008. 448 s.

Аун, 1992 — Аун М. Археологические памятники второй половины I тысячелетия н. э. в Юго-Восточной Эстонии. Таллин: Олион, 1992. 192 с., табл.

Белевец, 2014 — Белевец Г. В. О находках глазчатых фибул III группы О. Альмгрена на территории Республики Беларусь // Stratum plus. 2014. № 4: Римские орлы и сарматские драконы. С. 159–177.

Брянский клад..., 2018 — Брянский клад украшений с выемчатой эмалью восточноевропейского стиля (III в. н. э.) / Отв. ред. А. М. Обломский. М.; Вологда: ИА РАН, Древности Севера, 2018 (Раннеславянский мир; Вып. 18). 560 с.

Бяліцкая, 2016 — Бяліцкая Г. М. Праблемы выучэння пазназарубінецкіх комплексаў у Прыпяцкім Палессі // Славяне на тэрыторыі Беларусі в догосударственный период: Сб. ст. / Науч. ред. О. Н. Левко, В. Г. Белевец. Мінск: Беларуская навука, 2016. Кн. 1. С. 451–503.

Гавритухин, 1997 — Гавритухин И. О. Маленькие трапециевидные подвески с полоской из пресованных точек по нижнему краю // Гістарычна-

Археалагічны Зборнік. Мінск: Беларуская навука, 1997. Вып. 12. С. 43–58.

Григорьева, 2015 — Григорьева Н. В. Вещи славянской культуры в материалах Ладожского поселения последней четверти IX в. (из раскопок Южной части Земляного городища) // Новые материалы и методы археологического исследования: Материалы III Междунар. конф. молодых ученых / Отв. ред. В. Е. Родинкова. М.: ИА РАН, 2015. С. 123–125.

Давидан, 1994 — Давидан О. И. Материальная культура первых поселенцев древней Ладоги // Петербургский археологический вестник. СПб.: Изд-во Гос. Эрмитаж, 1994. Вып. 9. С. 156–167.

Егорейченко, 2006 — Егорейченко А. А. Культуры штрихованной керамики. Минск: БГУ, 2006. 207 с.

Енуков, 1990 — Енуков В. В. Ранние этапы формирования смоленско-полоцких кривичей (по археологическим материалам). М.: Курский пед. ин-т, 1990. 262 с.

Звяруга, 2005 — Звяруга Я. Г. Беларускае Павілле ў жалезным веку і раннім сярэднявекю. Мінск: Інстытут гісторыі НАН Беларусі, 2005. 174 с.

Казанский, 2010 — Казанский М. М. Скандинавская меховая торговля и «Восточный путь» в эпоху переселения народов // Stratum Plus. 2010. № 4: Рим и варвары: от Августа до Августула. С. 17–130.

Казанский, 2020 — Казанский М. М. О расселении славян в лесной зоне Восточной Европы: предметы раннесредневекового убора дунайского

- происхождения (VI–IX вв.) // АВ. 2020. Вып. 28. С. 258–271.
- Казанский, Мастыкова, 2013 — Казанский М. М., Мастыкова А. В. О морских контактах эстиев в эпоху Великого переселения народов // Археология Балтийского региона / Под ред. Н. А. Макарова, А. В. Мастыковой, А. Н. Хохлова. М.; СПб.: Нестор-История, 2013. С. 97–112.
- Калинина, 2009 — Калинина Т. М. I.5. Арабские путешественники по Восточной и Центральной Европе. I.5.1. Ибн-Фадлан // Древняя Русь в свете зарубежных источников: Хрестоматия. М.: Русский фонд содействия образованию и науке, 2009. Т. III: Восточные источники / Ред. Т. Н. Джаксон, И. Г. Коновалова, А. В. Подосинов. С. 65–80.
- Кирпичников, 2002 — Кирпичников А. Н. Производственный комплекс IX в. из раскопок Старой Ладogi // Ладога и её соседи в эпоху средневековья: Сб. ст. / Отв. ред. А. Н. Кирпичников. СПб.: ИИМК РАН. 2002. С. 227–250.
- Кирпичников, Курбатов, 2014 — Кирпичников А. Н., Курбатов А. В.. Новые данные о происхождении Ладожского поселения и о появлении славян в Поволховье // Stratum plus. 2014. № 5: Люди и вещи Древней Руси. С. 129–136.
- Кирпичников, Сарабьянов, 2013 — Кирпичников А. Н., Сарабьянов В. Д. Старая Ладога. Древняя столица Руси. СПб.: Староладожский историко-архитектурный и археологический музей-заповедник; Славия, 2013. 216 с.
- Корзухина, 1971 — Корзухина Г. Ф. Курган в урочище Плакун близ Ладogi // КСИА. 1971. Вып. 125: Памятники славяно-русской археологии. С. 59–64.
- Корзухина, 1978 — Корзухина Г. Ф. Предметы убора с выемчатыми эмальями V — первой половины VI в. н. э. в Среднем Поднепровье. Л.: Наука, 1978 (САИ; Вып. Е6-43). 124 с.
- Корзухина, 1996 — Корзухина Г. Ф. Клады и случайные находки вещей круга «древностей антов» в Среднем Поднепровье. Каталог памятников // Материалы по археологии, истории и этнографии Таврии. 1996. Вып. V. С. 352–435, 586–705.
- Красноперов, 2020 — Красноперов А. А. Пластинчатые подвески из погребения 73 Тураевского могильника // Томский журнал лингвистических и антропологических исследований. 2020. Вып. 3 (29). С. 128–141.
- Кулаков, 1989 — Кулаков В. И. Могильники западной части Мазурского Поозерья конца V — VIII в. (по материалам раскопок 1878—1938 гг.) // Barbaricum-1989. Warszawa, 1989. С. 149–275.
- Куликаускене, 1953 — Куликаускене Р. К. Погребения с конями у древних литовцев // СА. 1953. Вып. XVII. С. 211–222.
- Лебедев, 2005 — Лебедев Г. С. Эпоха викингов в Северной Европе и на Руси. СПб.: Евразия, 2005. 640 с.
- Медведев, 2011 — Медведев А. М. Верхнее Понеманье в железном веке и раннем средневековье. Минск: Беларуская навука, 2011. 350 с.
- Михайлова, 2014 — Михайлова Е. Р. Вещевой комплекс культуры псковских длинных курганов. Saarbrücken: Lambert Academic Publishing, 2014. 428 с.
- Мишин, 2002 — Мишин Д. Е. Сакалиба (славяне) в исламском мире в раннее средневековье. М.: Институт востоковедения РАН, Крафт+, 2002. 368 с.
- Нефёдов, 2003 — Нефёдов В. С. Некоторые замечания об украшениях культуры смоленских длинных курганов из раскопок в Старой Ладoge // Ладога — первая столица Руси. 1250 лет непрерывной жизни: VII чтения памяти Анны Мачинской / Отв. ред. Д. А. Мачинский. СПб.: Нестор-История, 2003. С. 58–67.
- Обломский, Терпиловский, 2007 — Обломский А. М., Терпиловский Р. В. Предметы убора с выемчатыми эмальями на территории лесостепной зоны Восточной Европы // Памятники киевской культуры в лесостепной зоне России (III — начало V в. н. э.) / Отв. ред. А. М. Обломский. М.: ИА РАН, 2007 (Раннеславянский мир; Вып. 10). С. 113–141.
- Петрухин, 1983 — Петрухин В. Я. Об особенностях славяно-скандинавских отношений в раннефеодальный период (IX–XI вв.) // Древнейшие государства на территории СССР. Материалы и исследования. 1981 г. / Отв. ред. В. Т. Пашуто. М.: Наука, 1983. С. 174–181.
- Плетерский, 2015 — Плетерский А. Ранние славяне в Восточных Альпах и на соседних землях // Stratum plus. 2015. № 5: Славяне на Дунае. Обретение Родины. С. 227–248.
- Приходнюк, 1998 — Приходнюк О. М. Пеньковская культура. Воронеж: Воронежский университет, 1998. 170 с.
- Рудницкий, 2014 — Рудницкий М. Контакты между западными балтами и славянами в VI–VII вв.: археологические данные // Stratum plus. 2014. № 5: Люди и вещи Древней Руси. С. 91–117.
- Русанова, 1976 — Русанова И. П. Славянские древности VI–VII вв. Культура пражского типа. М.: Наука, 1976. 216 с.
- Рябинин, 1985 — Рябинин Е. А. Новые открытия в Старой Ладoge (итоги раскопок на Земляном городище в 1973–1975 гг.) // Средневековая Ладога.

- Новые археологические открытия и исследования / Отв. ред. В. В. Седов. Л.: Наука, 1985. С. 27–75.
- Седов, 1974 — Седов В. В. Длинные курганы кривичей. М.: Наука, 1974 (САИ; Вып. Е1-8). 68 с., табл.
- Стальсберг, 1994 — Стальсберг А. Проблема культурного взаимодействия Руси и Скандинавии в VIII–XI вв. (по археологическим данным) // АВ. 1994. Вып. 3. С. 192–202.
- Херрман, 1986 — Херрман Й. Славяне и норманны в ранней истории Балтийского региона // Славяне и скандинавы / Отв. ред. Е. А. Мельникова. М.: Прогресс, 1986. С. 8–128.
- Шмидт, 2012 — Шмидт Е. А. Кривичи Смоленского Поднепровья и Подвинья (в свете археологических данных). Смоленск: Смоленский ГУ, 2012. 168 с.
- Шноре, 1961 — Шноре Э. А. Асотское городище. Рига: Изд-во АН Латвийской ССР, 1961 (Материалы и исследования по археологии Латвийской ССР. Т. II). 236 с.
- Almgren, 1983 — Almgren B. Helmets, crowns and warriors dress — from the Roman emperors to the chieftains of Uppland // Vendel Period Studies / Eds. J. P. Lamm, H.-Å Nordström. Stockholm: Statens Historiska Museum, 1983. P. 11–16.
- Andrzejowski, 2001 — Andrzejowski J. Wschodnia strefa kultury przeworskiej — próba definicji // Wiadomości Archeologiczne. 2001. T. LIV. S. 59–87.
- Bertašius, 2005 — Bertašius M. Marvelė. Ein Gräberfeld Mittellitauens. I Band. Vidurio Lietuvos aukštaičių II–XII a. kapinynas. Vilnius: Kauno technologijos universitetas, 2005. 296 p.
- Bierbrauer, 1975 — Bierbrauer V. Die ostgotischen Grab- und Schatzfunde in Italien. Spoleto: Centro Italiano di Studi sull'Alto Medioevo, 1975. 368 S., Taf.
- Bitner-Wroblewska, 2001 — Bitner-Wroblewska A. From Samland to Rogaland: East-West connections in the Baltic basin during the Early Migration Period. Warszawa: Państwowe Muzeum Archeologiczne, 2001. 256 p.
- Bliujienė, 2013 — Bliujienė A. Roėniškasis ir tautų kraustymosi laikotarpiai. Klaipėda: Klaipėdos universitetas, 2013. 752 p.
- Brisbane, 2013 — Brisbane M. Early trading centres of the Baltic: a view from the english coast // Археология Балтийского региона / Под ред. Н. А. Макарова, А. В. Мастыковой, А. Н. Хохлова. М.; СПб.: Нестор-История, 2013. С. 161–166.
- Ciglis, 2001 — Ciglis J. Some notes on the chronology of Latgalian and Selonina artefacts in the Middle Iron Age // Archaeologia Lituana. 2001. 2. P. 48–64.
- Comşa, 1984 — Comşa M. Bemerkungen über die Beziehungen zwischen der Awaren und Slawen im 6.–7. Jahrhundert // Interaktionen der mitteleuropäischen Slawen und anderen Ethnika im 6.–10. Jahrhundert / Ed. B. Chropovský. Nitra: Archeologický ústav SAV, 1984. S. 63–74.
- Dąbrowska, 1997 — Dąbrowska T. Kamienczyk. Ein Gräberfeld der Przeworsk-Kultur in Ostmasowien. Kraków: Wydawnictwo i Drukarnia “Seesja”, 1997. 334 s.
- Devroey, Brouwer, 2000 — Devroey J.-P., Brouwer C. La participation des Juifs au commerce dans le monde franc (VI^e–X^e siècles) // Voyages et voyageurs à Byzance et en Occident du VI^e au XI^e siècle / Dir. A. Dierkens, J.-M. Sansterre. Genève: Droz, 2000. P. 339–373.
- Dulnicz, 2006 — Dulnicz M. Frühe Slawen im Gebiet zwischen unterer Weichsel und Elbe. Eine archäologische Studie. Neumünster: Wachholtz Verlag, 2006. 432 S.
- von Freeden, 1979 — von Freeden U. Untersuchungen zu merowingerzeitlichen Ohrringen bei den Alamannen // Bericht der Römisch — Germanischen Kommission. Bd. 60. 1979. S. 225–442.
- Hodges, Whitehouse, 1996 — Hodges R., Whitehouse D. Mahomet, Charlemagne et les origines de l'Europe. Paris: P. Lethielleux, 1996. 190 p.
- Jakobson, 2009 — Jakobson F. Die Bradgräberfelder von Daumen und Kellaren im Kreise Allenstein, Ostpr. Daumen und Kellaren-Tumiany i Kielary. Neumünster: Wachholtz, 2009 (Schriften des Archäologischen Landesmuseums; Bd. 9). Bd. 1. 422 S.
- Jouffret, 2012 — Jouffret F. Le commerce d'esclaves dans les mers du Nord au haut Moyen Âge: un bilan historiographique // De la mer du Nord à la mer Baltique. Identités, contacts et communications au Moyen Âge / Dir. A. Gautier, S. Rossignol. Lille: Publications de l'Institut de recherches. P. 91–104. Nouvelle édition — 2020 (en ligne). Available at: <http://books.openedition.org/irhis/2803> (accessed: 12.08.2021).
- Kazanski, 1991 — Kazanski M. Quelques objets baltes trouvés en Gaule datés entre la fin du IV^e siècle et le VIII^e siècle. A propos des contacts entre l'Occident et le rivage oriental de la mer Baltique // Archéologie Médiévale. 1991. T. XXI. P. 1–20.
- Kazanski, 2018 — Kazanski M. Some Types of fibulae in the Southwestern Baltic Area and their Western Parallels // Lebenswelten zwischen Archäologie und Geschichte. Festschrift für Falko Daim zu seinem 65. Geburtstag / Hrsg. J. Drauschke et alii. Mainz: Römisch-Germanisches Zentralmuseum, 2018. P. 193–198.

- Kazanski*, 2019 — *Kazanski M.* Les élites guerrières baltiques à l'époque mérovingienne ancienne et les voies maritimes // Bulletin de liaison de l'Association française d'archéologie mérovingienne. 2019. No. 43. P. 15–17.
- Klanica*, 2008 — *Klanica Z.* Mutěnice — Zbrod. Zaniklé slovanské sídliště ze 7–10 sroletí. Brno: Archeologický ústav AV ČR, 2008. 302 s.
- Kontny, Pietrzak*, 2013 — *Kontny B., Pietrzak M.* Merovingian belt on the Vidivarian waist? Unexpected import from Elblag Group cemetery at Nowinka, Tolkemicko com // Археология Балтийского региона / Под ред. Н. А. Макарова, А. В. Мاستыковой, А. Н. Хохлова. М.; СПб.: Нестор-История, 2013. P. 122–133.
- Lebecq*, 2011 — *Lebecq S.* Hommes, mers et terres du Nord au début du Moyen Âge. Lille: Presses Universitaires du Septentrion, 2011. Vol. 2. 326 p.
- Legoux*, 2011 — *Legoux R.* La nécropole mérovingienne de Bulles (Oise). Saint-Germain-en-Laye: Association française d'archéologie mérovingienne, 2011. Vol. 1, 2. 428 et 500 p.
- Legoux et alii*, 2009 — *Legoux R., Périn P., Vallet F.* Chronologie normalisée du mobilier funéraire mérovingien entre Manche et Lorraine. Saint-Germain-en-Laye: Association française d'archéologie mérovingienne, 2009. 72 p.
- Lombard*, 1971 — *Lombard M.* L'Islam dans sa première grandeur (VIII^e–XI^e siècles). Paris: Flammarion, 1971. 245 p.
- Lombard*, 1972 — *Lombard M.* La route de la Meuse et les relations lointaines des pays mosans entre le VIII^e et le XI^e siècle // Lombard M. Espaces et réseaux du haut Moyen Âge. Paris; La Haye: Mouton, 1972. P. 73–94.
- Losert*, 2011 — *Losert H.* Das Brandgräberfeld von Regensburg-Grossprüfning und die frühen Slaven in Pannonien // Keszthely-Fenekpuszta im Kontext spätantiker Kontinuitätsforschung zwischen Noricum und Moesia / Hrsg. O. Heinrich-Tomáska. Rahden: Leidorf, 2011. P. 475–489.
- Mączyńska*, 1999 — *Mączyńska M.* La fin de la culture de Przeworsk // L'Occident romain et l'Europe centrale au début de l'époque des Grandes Migrations / Dir. J. Tejral, C. Pilet, M. Kazanski. Brno: Archeologický ústav AV ČR, Brno, 1999. P. 141–170.
- McCormick*, 2001 — *McCormick M.* Origins of the European Economy: Communication and Commerce A. D. 300–900. Cambridge: Cambridge University Press, 2001. 1100 p.
- Moora*, 1938 — *Moora H.* Die Eisenzeit in Lettland bis etwa 500 n. II. Teil: Analyse. Chr. Tartu: Õpetatud Eesti Selts, 1938 (Õpetatud Eesti Seltsi Toimetused; Vol. XXIX). 750 leil.
- Moreau, Moreau*, 1878–1893 — *Moreau F., Moreau E.-F.* Album Caranda. Saint-Quentin: Impr. de C. Poette, 1978. Vol. I–III. 484 p.
- Neumayer, Nüsse*, 2016 — *Neumayer H., Nüsse H.-J.* Das Land des Bernsteins im frühen Mittelalter: merowingerzeitliche Funde aus Ostpreussen und der Handel mit Bernstein zwischen Donau und Atlantik // Des fleuves et des hommes à l'époque mérovingienne: territoire fluvial et société au Premier Moyen Âge (Ve–XII^e siècle) / Dir. E. Peytremann. Dijon: ARTEHIS Éditions, 2016 (Suppléments à la Revue archéologique de l'Est; Vol. 42). S. 367–389.
- Profantová*, 2013 — *Profantová N.* Náhrdelníky byzantského (?) původu a bronzové kruhové ozdoby ve slovanském prostředí 6–7. století. K interkulturním vztahům // Památky archeologické. 2013. T. CIV. S. 149–182.
- Quast*, 2004 — *Quast D.* Ein scandinavisches Spathascheidenmundlech der Völkerwanderungszeit aus Pikkjärve (Pölvamaa, Estland) // Jahrbuch des Römisch-Germanischen Zentralmuseums. 2004. Jg. 51. S. 243–279.
- Rudnicki*, 2010 — *Rudnicki M.* Zawieszki trapezowate z terenu grupy olsztyńskiej — świadectwo kontaktów ze Słowianami? // Archeologia barbarov 2009: Hospodárstvo Germánov / Eds. J. Beljak, G. Březinová, V. Varsik. Nitra: Archeologický ústav SAV, 2010. S. 669–686.
- Schmidt*, 1961 — *Schmidt B.* Die späte Völkerwanderungszeit in Mitteldeutschland. Halle: Verlag Max Neymyer, 1961. 236 S., Taf.
- Sėilai*, 2007 — *Sėilai.* The Selonians / Ed. E. Gričiuviėnė. Vilnius; Riga: Lietuvos nacionalinis muziejus, Latvijas Naionālis vēstures muzejs, 2007. 280 p.
- Seillier*, 1983 — *Seillier C.* 16. Tombe de femme // Le Nord de la France de Théodose à Charles Martel. Lille: Association des Conservateurs de la Région Nord-Pas-de-Calais, 1983. P. 40.
- Seillier*, 1989 — *Seillier C.* Les tombes de transition du cimetière germanique de Vron (Somme) // Jahrbuch des Römisch — Germanischen Zentralmuseums Mainz. 1989. Jg. 36. S. 599–634.
- Seillier*, 1992 — *Seillier C.* Les migrations anglo-saxonnes en Boulonnais et en Ponthieu // Les Barbares et la Mer. Les migrations des peuples du nord-ouest de l'Europe du Ve au Xe siècle. Caen: Musée de Normandie, 1992 (Publications du Musée de Normandie; Vol. 10). P. 97–109.
- Seillier*, 1993 — *Seillier C.* Les Germains dans l'armée romaine tardive en Gaule septentrionale. Le témoignage de l'archéologie // L'armée romaine et les Barbares du III^e au VII^e siècle / Dir. F. Vallet, M. Kazanski. Saint-

- Germain-en-Laye: Association française d'archéologie mérovingienne, 1993. P. 187–199.
- Seillier*, 2001 — *Seillier C.* Le cimetière germanique de Vron. Essai d'interprétation historique et sociale // Bulletin de la Société d'émulation d'Abbeville. 2001. T. XXIX, fasc. 1. P. 65–75.
- Seillier*, 2006 — *Seillier C.* Le cimetière germanique de Vron (Somme): essai de reconstitution historique et sociale // D l'Age du Fer au haut Moyen Age. Archéologie funéraire, princes et élites guerrières / Dir. X. Delestre, M. Kazanski, P. Périn. Saint-Germain-en-Laye: Association française d'archéologie mérovingienne, 2006. P. 159–168.
- Soulat*, 2009 — *Soulat J.* Le matériel archéologique du type saxon et anglo-saxon en Gaule mérovingienne. Saint-Germain-en-Laye: Association française d'archéologie mérovingienne, 2009. 226 p.
- Stubavs*, 1976 — *Stubavs A.* Kentes pilskalns un apmene. Riga: Zinātne, 1976. 144 p.
- Szmoniewski*, 2017 — *Szmoniewski B. S.* Un moule d'orfèvre de la période romano-byzantine découvert à la cité de Tropaeum Traiani (Adamclisi, dép. Constanța) // Pontica. 2017. T. L. P. 279–305.
- Venco*, 2018 — *Venco C.* Par-delà la frontière: marchands et commerce d'esclaves entre la Gaule carolingienne et al-Andalus (VIII^e–X^e siècles) // Las fronteras pirenaicas en la Edad Media (siglos VI–XV) = Les frontières pyrénéennes au Moyen Âge (VI^e–XV^e siècles) / Dir. S. Gasc, P. Sénac, C. Venco. Zaragoza: Prensas de la Universidad de Zaragoza, 2018. P. 125–167.
- Verlinden*, 1955 — *Verlinden Ch.* L'esclavage dans l'Europe médiévale. Bruges: Rijksuniversiteit te Gent, 1955. Vol. 1. 930 p.
- Vierck*, 1967 — *Vierck H.* Bemerkungen zum Verlaufsweg finnisch-angelsächsischer Beziehungen im sechsten Jahrhundert // Suomen Museo. 1967. Vol. 74. S. 54–63.
- Vierck*, 1970 — *Vierck H.* Zum Fernverkehr über See im 6. Jahrhundert angesichts angelsächsischer Fibelsätze in Thüringen. Eine Problemskizze // Hauck K. Goldbrakteaten aus Sievern, München: Wilhelm Fink, 1970. S. 355–395.
- Vierck*, 1981 — *Vierck H.* Imitatio imperii und interpretatio Germanica vor der Wikingerzeit // Les pays du Nord et Byzance (Scandinavie et Byzance) / Dir. R. Zeitler. Uppsala: Almqvist & Wiksell, 1981. S. 64–113.
- Vierck*, 1983 — *Vierck H.* Ein Schmiedelplatz aus Alt-Ladoga und der praurbane Handel zur Ostsee vor der Wikingerzeit // Münstersche Beiträge zur antiken Handelsgeschichte. 1983. Bd. II. S. 3–64
- Werner*, 1970 — *Werner J.* Zur Verbreitung frühgeschichtlicher Metallarbeiten (Werkstatt — Wanderhanfwerk — Handel — Familienverbindung) // Early Medieval Studies. 1970. 1. (Antikvariskt Arkiv; Vol. 38). S. 65–81.

Trapezoid pendants in early medieval Gaul: on the early contacts of Balts and Slavs with Franks

M. M. Kazanski¹¹

Keywords: trapezoidal pendants, Merovingian time, Northern Gaul, forest zone of Eastern Europe, Smolensk long mounds, Ladoga, sea route.

In northern Gaul, at the Bulles and Vron (Picardy) burial grounds, several bronze trapezoidal pendants with stamped decor were found. The earliest of them come from female burials of the Protomerovingian Period (440/450–470/480); these decorations probably have nothing to do with the Slavs. The temporal ring with trapezoidal pendants from the Arcy-Saint-Restitue burial ground, also in Picardy, is of particular interest. These pendants are well represented in the Slavic cultures of the 5th–9th centuries, and in the Avar antiquities of the Middle Danube. However, in Central Europe, such pendants are not part of the temporal rings. But similar temporal rings in the 8th — early 9th centuries, well known in the burials of the Smolensk long mounds (Tsurkovka, Akatovo, Beskatovo), as well as in Staraya Ladoga. The latter find may explain the entry of such a earring into Northern Gaul, since at this time the Northern Sea Route operates through the Baltic and the North Sea, uniting into a single system of emporia from Ladoga to Quentovic on the Channel.

¹¹ Michel Kazanski — Centre National de la Recherche Scientifique; UMR 8167 “Orient et Méditerranée” 52, rue du cardinal Lemoine, 75005-Paris, France; e-mail: michel.kazanski53@gmail.com.