



HAL
open science

”De l’utilité d’une base de données relationnelles lors du dépouillement d’un corpus de thèse”

Caroline Carlon

► To cite this version:

Caroline Carlon. ”De l’utilité d’une base de données relationnelles lors du dépouillement d’un corpus de thèse”. Le livre médiéval au regard des méthodes quantitatives, Laboratoire de Médiévisique occidentale de Paris; Institut de Recherche et d’Histoire des Textes; École nationale des chartes; Laboratoire Dynamique patrimoniales et culturelles, Jun 2021, Paris, France. hal-03793237

HAL Id: hal-03793237

<https://hal.science/hal-03793237>

Submitted on 30 Sep 2022

HAL is a multi-disciplinary open access archive for the deposit and dissemination of scientific research documents, whether they are published or not. The documents may come from teaching and research institutions in France or abroad, or from public or private research centers.

L’archive ouverte pluridisciplinaire **HAL**, est destinée au dépôt et à la diffusion de documents scientifiques de niveau recherche, publiés ou non, émanant des établissements d’enseignement et de recherche français ou étrangers, des laboratoires publics ou privés.



Distributed under a Creative Commons Attribution 4.0 International License

Ma thèse de doctorat intitulée « La construction des liens de sujétion en Provence à travers les enquêtes (XIII^e-XIV^e siècles) » s'articule autour de la réflexion sur l'usage de la procédure inquisitoire dans les enquêtes et leurs rapports au pouvoir, sous la première maison d'Anjou (1246-1382).

Après dépouillement des procédures conservées dans 11 dépôts d'archives, et devant ce corpus hétérogène s'est imposée la nécessité d'une base de données à la fois par le nombre d'enquêtes identifiées (481) et les champs thématiques qu'elles ouvrent. Il fallait en effet réfléchir à la construction intellectuelle d'un outil informatique susceptible de rendre compte de cette complexité car c'est précisément ce point que nous souhaitons interroger et sur lequel les positions de cette thèse pouvaient se construire. Il a donc été décidé de créer une base de données dans un format adapté à des requêtes en arborescence, avec également un objectif collaboratif à long terme. Pour ce faire, un modèle ouvert avec des variables pouvant être renseignées dans le plus grand nombre de cas, afin qu'ils soient reproductibles a été privilégié. Cette base est élaborée sous SQL Server Express et comporte 16 tables qui décomposent chacune un élément essentiel de la procédure d'enquête. L'architecture de la base de données a évolué jusqu'à retracer la démarche scientifique réflexive relative à l'objet de ces recherches. Cette démarche s'est appuyée avant tout sur la détermination des entités et des types de relations qui pouvaient exister entre elles.

L'utilisation d'une base de données autorise en effet un point de vue surplombant sur un sujet spécifique, ici, la construction des liens de sujétion en Provence dans un corpus voué à l'expansion. Le gain de temps obtenu grâce au traitement rapide des données favorise le temps réservé à l'exploitation et à l'analyse de ces dernières. Cette vision quasi-exhaustive des enquêtes en Provence entre le XII^e et le XIV^e siècle ouvre un champ d'information élargi pour le chercheur qui peut alors utiliser les différents *items* en les croisant pour générer de nouvelles données. En effet, la structuration interne de la base ici présentée permet de mettre en œuvre une logique documentaire en retrouvant par exemple des dossiers d'affaires cohérents mais dispersés dans divers registres et manuscrits au gré des différentes recompositions des fonds archivistiques.

Nous voyons bien là qu'il ne s'agit pas d'un inventaire « géant » mais bien d'une base relationnelle qui met en évidence des liens n'apparaissant pas jusqu'alors : en somme, un véritable instrument de recherche.

Grâce à cette base, nous avons pu effectuer un certain nombre de requêtes sur notre corpus, ce qui nous a amené à de nouvelles réflexions sur l'utilisation des enquêtes dans la construction des rapports de pouvoir en Provence. Se pose alors la question heuristique de la mise en œuvre de la base de données. Nous pouvons procéder par grandes thématiques et rechercher celles qui reviennent dans ces enquêtes. Cependant, l'approche par thématiques, évidente et nécessaire dans un premier temps, doit être dépassée afin de faire émerger de nouvelles problématiques susceptibles d'éclairer les procédures sous un jour nouveau.

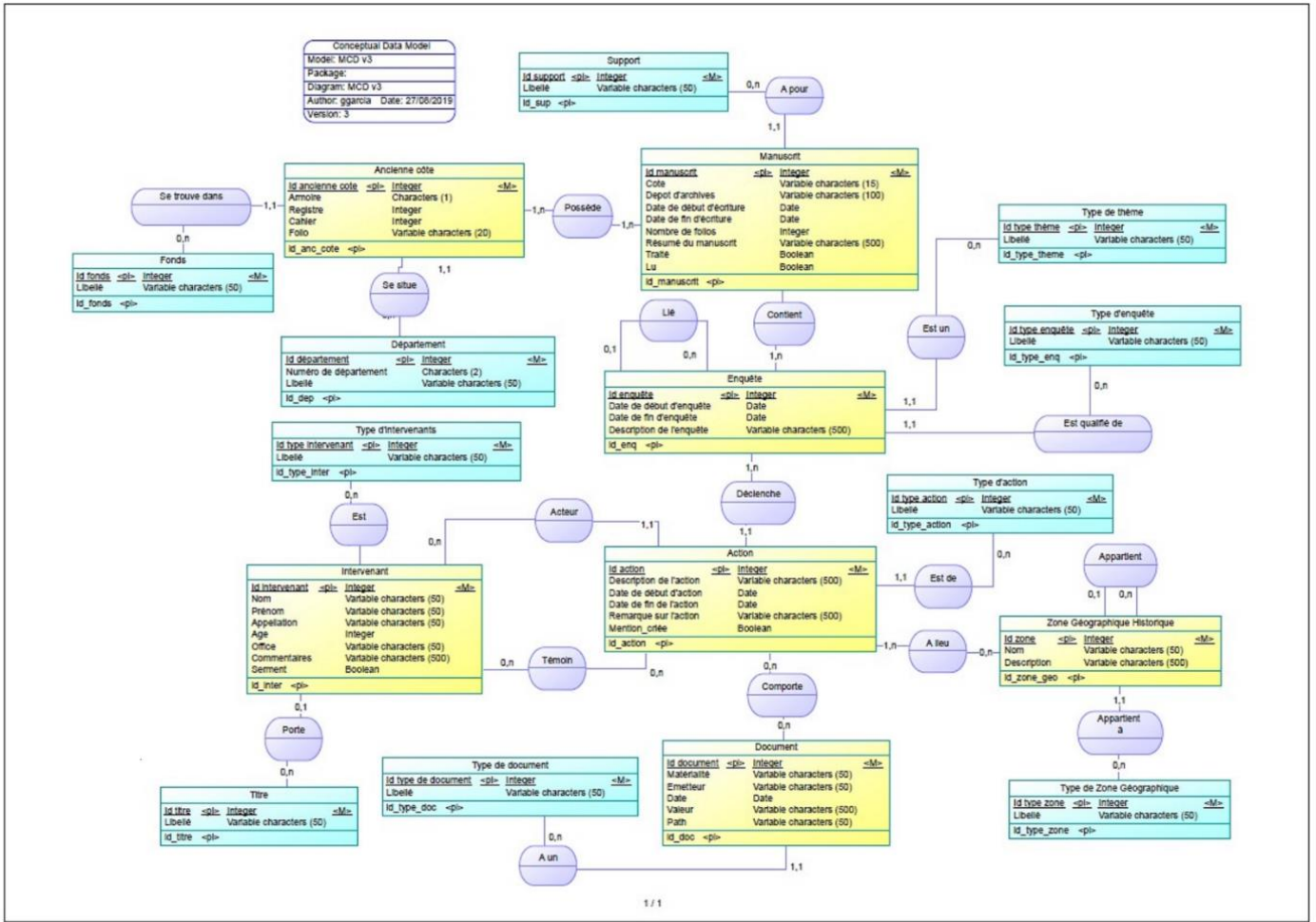


Figure 1 - Modèle Conceptuel de Données

The screenshot shows the SQL Query Editor in Microsoft SQL Server Enterprise Manager. The query is as follows:

```

SELECT ENQUETE.NOM_ENQ, ACTION.DESC_ACTION, ZONE_GEO_HISTO.NOM_ZONE, ZONE_GEO_HISTO.DESC_ZONE, TYPE_ZONE_GEO.LIB_TYPE_ZONE
FROM ENQUETE INNER JOIN
A_LIEU INNER JOIN
ENQUETE INNER JOIN
ACTION ON ENQUETE.ID_ENQ = ACTION.ID_ENQ ON A_LIEU.ID_ACTION = ACTION.ID_ACTION INNER JOIN
TYPE_ZONE_GEO INNER JOIN
ZONE_GEO_HISTO ON TYPE_ZONE_GEO.ID_TYPE_ZONE = ZONE_GEO_HISTO.ID_TYPE_ZONE ON A_LIEU.ID_ZONE_GEO = ZONE_GEO_HISTO.ID_ZONE_GEO
    
```

The interface also shows a table explorer on the left with a tree view of the database schema, including tables like ENQUETE, ACTION, ZONE_GEO_HISTO, and TYPE_ZONE_GEO. The query editor window has a table grid at the bottom showing columns, aliases, and data types for the selected tables.

Figure 2 – Exemple de requête réalisée avec le générateur de requêtes