



HAL
open science

Découverte d' un masque de Silène étrusque à La Peyrouse (Saint-Félix-de-Villadeix, Dordogne)

Christian Chevillot, Eneko Hiriart

► To cite this version:

Christian Chevillot, Eneko Hiriart. Découverte d' un masque de Silène étrusque à La Peyrouse (Saint-Félix-de-Villadeix, Dordogne). Documents d'archéologie et d'histoire périgourdines, 2022, pp.115-120. hal-03789299

HAL Id: hal-03789299

<https://hal.science/hal-03789299v1>

Submitted on 17 Oct 2022

HAL is a multi-disciplinary open access archive for the deposit and dissemination of scientific research documents, whether they are published or not. The documents may come from teaching and research institutions in France or abroad, or from public or private research centers.

L'archive ouverte pluridisciplinaire **HAL**, est destinée au dépôt et à la diffusion de documents scientifiques de niveau recherche, publiés ou non, émanant des établissements d'enseignement et de recherche français ou étrangers, des laboratoires publics ou privés.



Christian Chevillot

Chercheur associé UMR CREAHA 6566 du CNRS, Université de Rennes I
Villa «Biberonna» - Chemin de Saint-Saturnin
F - 24650 CHANCELADE
Courriel : C.CHEVILLOT@wanadoo.fr

et

Eneko Hiriart

Chercheur CNRS - IRAMAT-CRP2A
UMR 8215 Trajectoires



Résumé : À l'occasion de la première campagne de fouilles du sanctuaire gaulois du site de La Peyrouse en août 2020, il a été découvert un masque en terre cuite d'importation méditerranéenne. Il vient d'une structure de fondation avec poteaux en bois de la porte d'entrée du sanctuaire.

Ce protomé représente un Silène barbu qui ornait la base de l'anse d'une œnochoé à embouchure trilobée, en céramique à vernis noir produite par les ateliers de Malacena à Volterra en Etrurie au cours de la première moitié du III^e siècle av. J.-C.

La présence de la voie gauloise de long parcours qui traverse l'agglomération gauloise ouverte de La Peyrouse souligne toute son importance dans les importations italiennes et laisse à penser que La Peyrouse a pu jouer un rôle de relais dans la diffusion des importations étrusques vers le Centre et le Berry.

Summary: During the first excavation campaign of the Gallic sanctuary of the La Peyrouse site in August 2020, a terracotta mask of Mediterranean import was discovered. It comes from a foundation structure with wooden posts from the entrance gate to the sanctuary.

This protome represents a bearded Silenus which adorned the base of the handle of an œnochoea with a trilobed mouth, in black varnished ceramic produced by the workshops of Malacena in Volterra in Etruria during the first half of the 3rd century a.C.

The presence of the long Gallic route which crosses the open Gallic agglomeration of La Peyrouse underlines its importance in Italic imports and suggests that La Peyrouse may have played a relay role in the distribution of Etruscan imports to the Center and Berry.

Resumen: Durante la primera campaña de excavación del santuario galo en el yacimiento de La Peyrouse en agosto de 2020, se descubrió una máscara de terracota de importación mediterránea. Proviene de una estructura de cimentación con postes de madera desde la puerta de entrada al santuario.

Este protomé representa un Silenus barbudo que adornaba la base del mango de una œnochoea con boca trilobulada, en cerámica barnizada negra producida por los talleres de Malacena en Volterra en Etruria durante la primera mitad del siglo III a.C.

La presencia del camino galo de largo recorrido que cruza la aglomeración gala abierta de La Peyrouse subraya su importancia en las importaciones itálicas y sugiere que La Peyrouse pudo haber desempeñado un papel de relevo en la distribución de las importaciones etruscas al Centro y Berry.

I - CONDITIONS DE DÉCOUVERTE :

C'est à l'occasion de la première campagne de fouilles du sanctuaire gaulois de l'agglomération ouverte de La Peyrouse, en août 2020 (Hiriart *et al.* 2021 et 2022), qu'un tesson de céramique représentant une tête de Silène a été découvert (fig. 3).

p. 336, fig. 12 n° 150, 161) produite par les ateliers de Malacena près de Volterra en Toscane (fig. 4) dont la panse est lisse, non godronnée.

L'atelier étrusque de Volterra (Toscane) a produit de nombreuses œnochoés à vernis noir entre la seconde moitié du IV^e siècle et la première moitié du III^e siècle av. J.-C. Elle se caractérisent

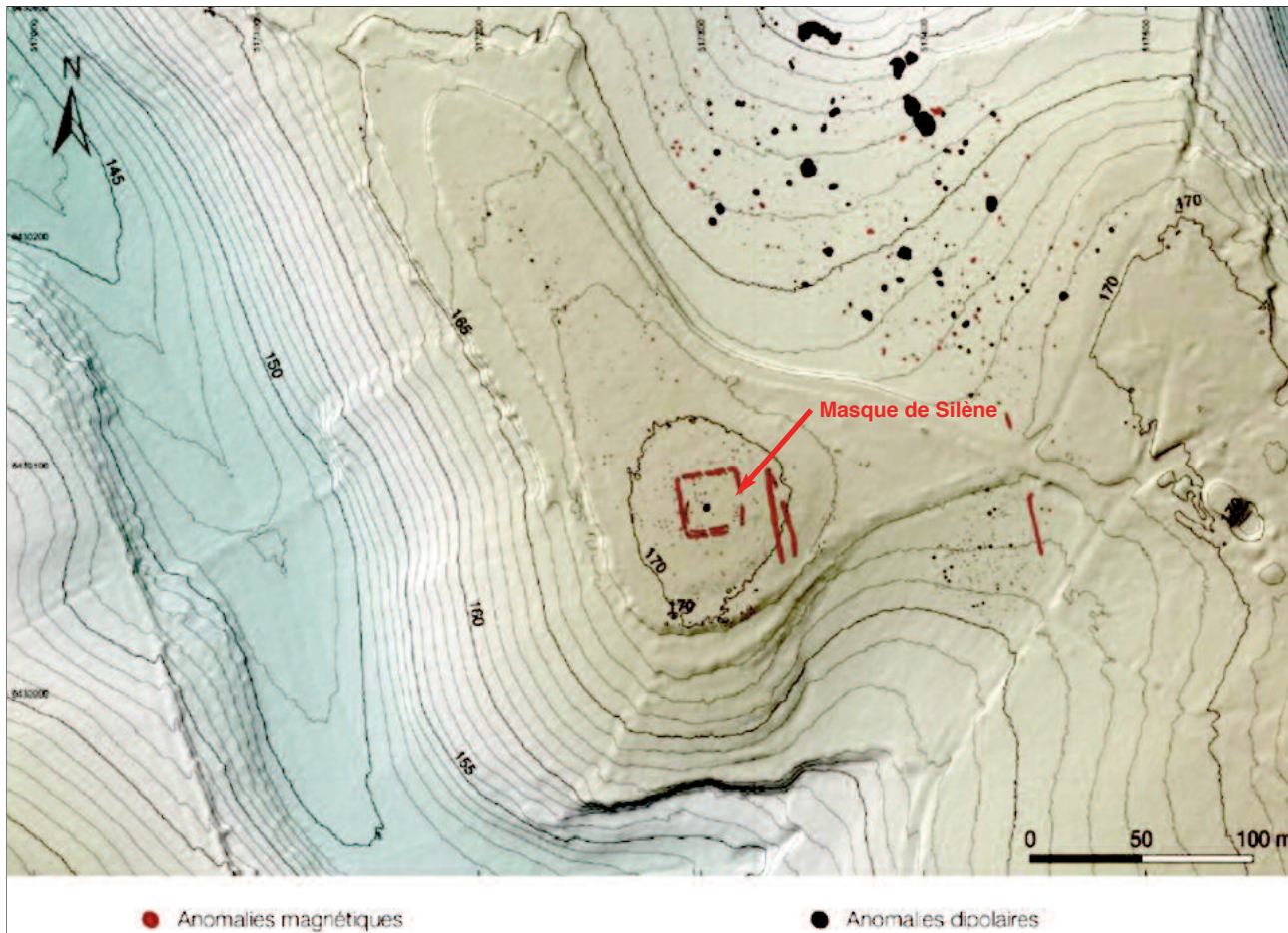


Figure 1 - Localisation du sanctuaire de La Peyrouse et de l'emplacement de la découverte du masque de Silène. Relevés des anomalies magnétiques projetés sur une carte topographique avec courbes de niveau. (© Eneko Hiriart et Juliette Hantrais).

Ce fragment provient d'une grande fosse de fondation avec poteaux jointifs en bois de la porte d'entrée du sanctuaire (Hiriart et Chevillot, 2020 - Chevillot, 2020). La fosse en question (F3) appartient au dispositif d'ancrage du portique d'entrée monumental du sanctuaire (fig. 2).

II - LE MASQUE DE SILÈNE BARBU :

1. Une production étrusque de Volterra :

La céramique, objet du présent article, figure un masque moulé en relief (fig. 3) qui était collé à la barbotine à la base de l'anse d'une œnochoé de la forme 144 ou 146 (Montagna-Pasquinucci, 1972,

par leurs masques en applique disposés à la base de l'anse (fig. 4) qui imitent des modèles de la vaisselle en bronze (Montagna-Pasquinucci, 1972, p. 278-279 - Colonna, 2013).

Le répertoire des protomés produits par l'atelier de Malacena témoigne d'une iconographie variée : visages de femmes juvéniles (fig. 4), de Silènes à longues barbes (fig. 3), de jeunes satyres, de Pan, ou encore de visages masculins qui, pour la plupart, font référence à la tradition postclassique et hellénistique s'inspirant des masques comiques typiques du IV^e siècle a.C. (Montagna-Pasquinucci, 1972, p. 279).

Les ateliers de Malacena ont été actifs du IV^e siècle jusqu'à la moitié du I^{er} siècle a.C. Toutefois



Figure 2 - Vue du sanctuaire en cours de fouille en août 2020. Au premier plan la structure «Fait 3» après fouille.
(© Cliché C. Chevillot, août 2020).



Figure 3 - Vue de face et de dos du protomé de Silène barbu trouvé lors de la fouille du sanctuaire de La Peyrouse. (© 1 = Cliché M. Fabiani - 2 = Cliché C. Chevillot).



Figure 4 - Pour comparaison, une *ænochoé* de type 144 à protomé féminine produite par l'atelier de Malacena de Volterra. (1^{re} moitié du III^e s. av. J.-C.). Trouvée en 1891 à Volterra (Toscane). (Crédit photographique © Musée d'Art et d'Histoire de Genève, Ville de Genève, photographe : Gad Borel-Boissonnas)¹.

les productions avec des masques appliqués sont bien datées avec précision grâce aux motifs décoratifs de la seconde moitié du IV^e à la moitié du III^e siècle a.C. (Montagna-Pasquinucci, 1972, p. 280). On peut donc placer dans cette fourchette chronologique le protomé de Silène barbu de La Peyrouse et plus certainement dans la première moitié du III^e siècle.

2. Le masque figurant un Silène barbu :

Le Silène de La La Peyrouse est une figuration classique du visage de Silène aux traits grossiers très expressifs. Il est représenté de face, le crâne dégarni avec seules quelques mèches bouclées de part et d'autre du front.

Les yeux plissés, à peine ouverts, sont surmontés d'importants sourcils remontant jusqu'aux tempes. Il porte une longue moustache et

une longue barbe faites de mèches ondulées (fig. 3). Son visage joufflu avec son nez camus et son front bossu sont ceux d'un être un peu bestial, aux oreilles animales.

3. Silène : maître des symposia et des cultes bachiques :

Silène aurait été le père du centaure *Pholos*, et des Silènes, qui sont des génies des forêts aux oreilles velues et aux pieds de cheval. On les trouve souvent associés aux cortèges des Ménades et des Satyres lors des cérémonies de libation.

1. Il nous est très agréable de remercier M^{mes} Béatrice Blandin, conservatrice du «Domaine Archéologie», Nathalie Wüthrich collaboratrice scientifique «Domaine Archéologie» et Susanna Garcia de la Photothèque du Musée d'Art et d'Histoire de Genève pour l'autorisation de publier les photos de cette *ænochoé* dans notre bulletin.

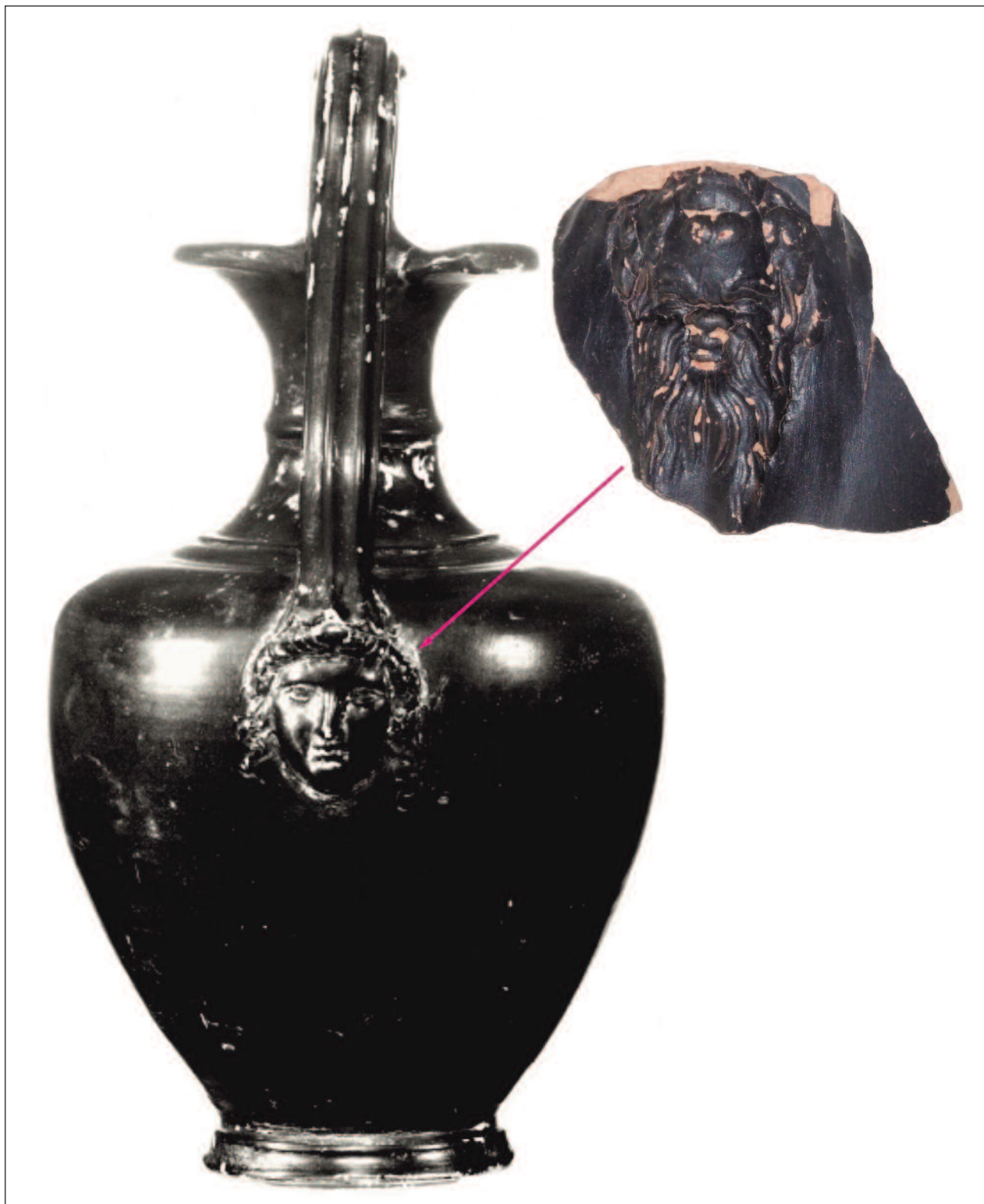


Figure 5 - Photomontage sur une œnochoé de type 144 à protomé féminin produite par l'atelier de Malacena de Volterra. (1^{re} moitié du III^e s. av. J.-C.). Trouvée en 1891 à Volterra (Toscane).
(Crédit photographique © Musée d'Art et d'Histoire de Genève, Ville de Genève, photographe : Gad Borel-Boissonnas).

Dans la mythologie, Silène aussi est le père nourricier, l'éducateur et le fidèle compagnon de de Dionisos ou de Bacchus. C'est un ivrogne,

joyeux, archétype de l'amateur et du buveur de vin, véritable personnification de l'ivresse (Besques, 1982 - Toutain, 2021).

III - EN CONCLUSION :

Une découverte qui interroge :

La découverte de ce protomé du Silène interroge, notamment sur les raisons qui expliqueraient sa présence dans le sanctuaire de La Peyrouse.

Le protomé de Silène barbu découvert dans la fosse F3 de la porte d'entrée du sanctuaire gaulois de La Peyrouse, se place chronologique-ment dans le contexte des productions étrusques du début de l'époque hellénistique. Ce masque en relief disposé à la base inférieure de l'anse d'une œnochoé trouve des parallèles dans les productions de la fin du IV^e et surtout de la première moitié du III^e siècle av. J.-C., sans doute plus vraisemblablement du début du III^e siècle, des ateliers de Malacena à Volterra (Colonna, 2013).

C'est un témoignage important des contacts ou des échanges des biens «exotiques» avec le monde méditerranéen et plus particulièrement l'Etrurie avec le Sud-Ouest de la Gaule. Contacts qui s'accompagnent de la diffusion des rites de banquets dans les sanctuaires gaulois.

Comme cela a été constaté, le commerce de ces biens d'origine étrusque ou grecque concerne essentiellement des récipients, en céramique ou en bronze, qui sont utilisés pour le banquet, ou destinés au transport du vin (Gomez et Pautreau, 2013, p. 470). Ces biens témoignent de l'imprégnation des coutumes grecques et étrusques parmi les populations celtiques – plus probablement les élites – des III^e et II^e s. av. J.-C. (Poux, 2004, p. 44, fig. 24 - Verger, 2010).

BIBLIOGRAPHIE

- BESQUES S. (1982) : La représentation du Silène au canthare, *Revue archéologique*, 1982, 2, 1982, p. 263-272.
 CHEVILLOT C. (2020) : Le protomé de Silène barbu du sanctuaire de La Peyrouse. Une production étrusque de Volterra du III^e siècle av. J.-C., dans HIRIART E. et CHEVILLOT C. (2020) : *Les opérations archéologiques*

menées à La Peyrouse (Saint-Félix-de-Villadeix, Dordogne) en 2020, Rapport final d'opération, SRA Aquitaine, vol. 1, p. 257-260, 3 fig.

COLONNA C. (2013) : A propos de deux œnochoés étrusques à vernis noir et à frises d'Eros surpeintes, *Mélanges de l'Ecole Française de Rome, Antiquité*, t. 125-1, 2013, varia.

GOMEZ de SOTO J. et PAUTREAU J.-P. (2013) : Les importations méditerranéennes en Gaule du Centre-Ouest et dans les pays de la Loire moyenne du VII^e siècle au III^e siècle a.C. Un bilan, dans KRAUSZ S., COLIN A., GRUEL K., RALSTON I., DECHEZLE-PRÊTRE T., *L'Âge du Fer en Europe*. Mélanges offerts à Olivier Buchsensschutz, *Ausonium Editions*, 2013, p. 463-474, 10 fig.

HIRIART E. et CHEVILLOT C. (2020) : *Les opérations archéologiques menées à La Peyrouse (Saint-Félix-de-Villadeix, Dordogne) en 2020*, Rapport final d'opération, SRA Aquitaine, Vol. 1, 421 p.

HIRIART E., CHEVILLOT C., HANTRAIS J., CORBASSON C., SARRAZIN J.-C., MATHÉ V. (2021) : Le sanctuaire celtique de «La Peyrouse» à Saint-Félix-de-Villadeix (Dordogne). Résultats de la campagne 2020, *Bulletin de l'AFEAF*, 39, 2021.

HIRIART E., CHEVILLOT C., HANTRAIS J., BERTAUD A., BROCHOT M., CORBASSON C., DEMIERRE M., FABIANI M., LOIRAT D., MOUNIER A., OLMER F., ROLLAND J., ROUSSEAU E., SARRAZIN J.-C., VALETTE R., MATHÉ V. (2022) : Un premier sanctuaire celtique en Aquitaine. Résultats des fouilles menées en 2020 sur l'agglomération ouverte de La Peyrouse (Saint-Félix-de-Villadeix, Dordogne), *Aquitania*, 2022.

MONTAGNA-PASQUINUCCI M. (1972) : La ceramica a vernice nera del Museo Guarnacci di Volterra, *Mélanges de l'Ecole Française de Rome*, t. 84-1, 1972, p. 269-498.

MOREL J.-P. (1980) : La céramique campanienne : acquis et problèmes, *Céramiques hellénistiques et romaines, Collections de l'Institut des Sciences et Techniques de l'Antiquité*, t. 1, 1980, p. 85-122.

MOREL J.-P. (1981) : *Céramique campanienne : les formes*, Publication de l'Ecole Française de Rome, Rome, 1981, 2 vol. 690 p. 240 pl.

POUX M. (2004) : *L'Âge du Vin. Rites de boisson, festins et libations en Gaule indépendante*, Préhistoire Européenne, t. VIII, Ed. Monique Mergoïl, Montagnac 2004.

TOUTAIN J. (2021) : Silène et les Silènes, *Imago Mundi*, Encyclopédie gratuite en ligne.

VERGER S. (2010) : Archéologie du couchant d'été. In : LE BIHAN (J.-P.) GUILLAUMET (J.-P.) dir., *Routes du monde et passages obligés : de la protohistoire au haut Moyen Âge* : actes du colloque international d'Ouessant, 27 et 28 septembre 2007, Quimper 2010, p. 293-337.