



HAL
open science

Conception d'un protocole de recueil de besoins sur les indicateurs d'apprentissage pour leur capitalisation

Albane Gril

► **To cite this version:**

Albane Gril. Conception d'un protocole de recueil de besoins sur les indicateurs d'apprentissage pour leur capitalisation. RJCEIAH, May 2022, Lille, France. hal-03781237

HAL Id: hal-03781237

<https://hal.science/hal-03781237v1>

Submitted on 20 Sep 2022

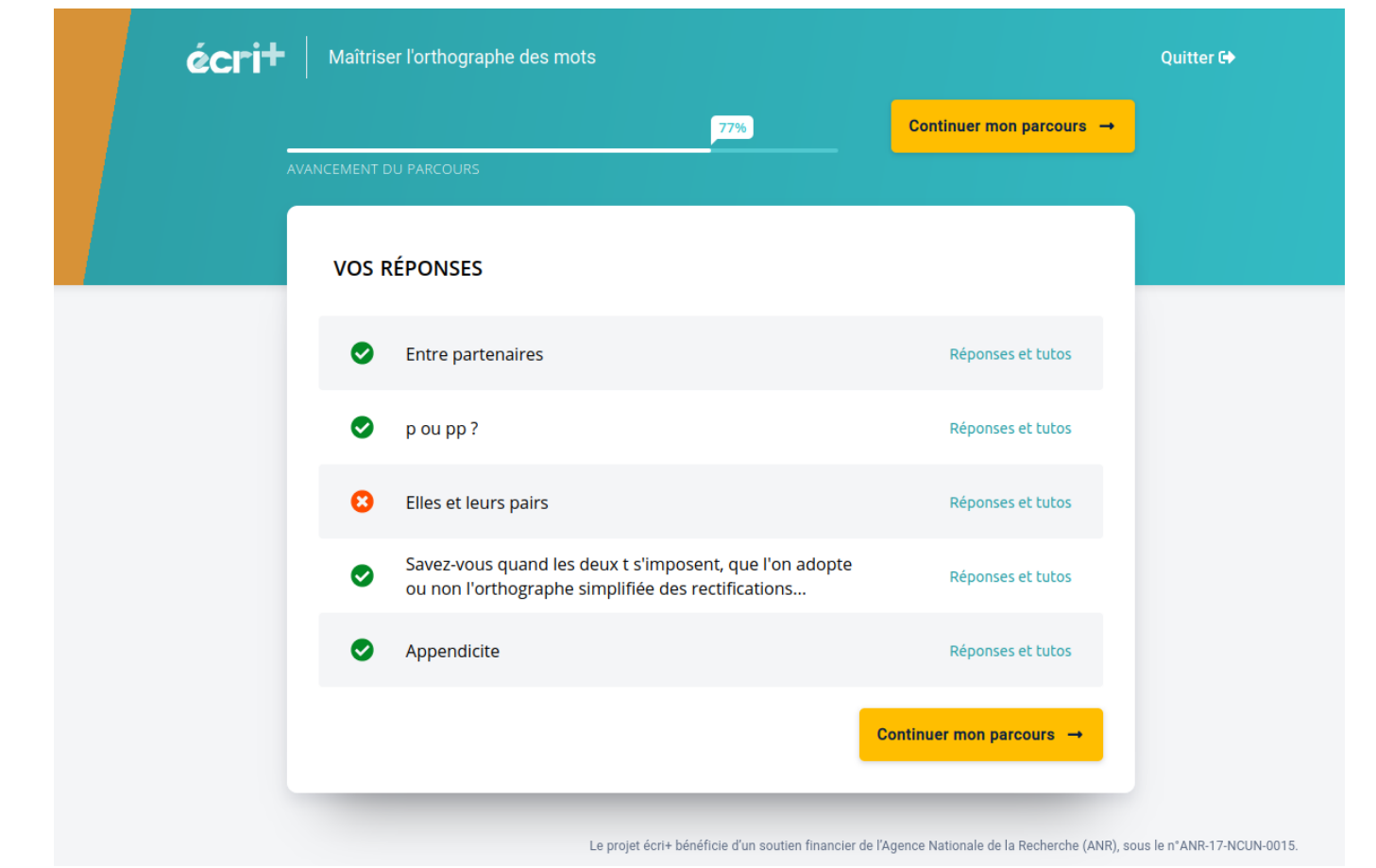
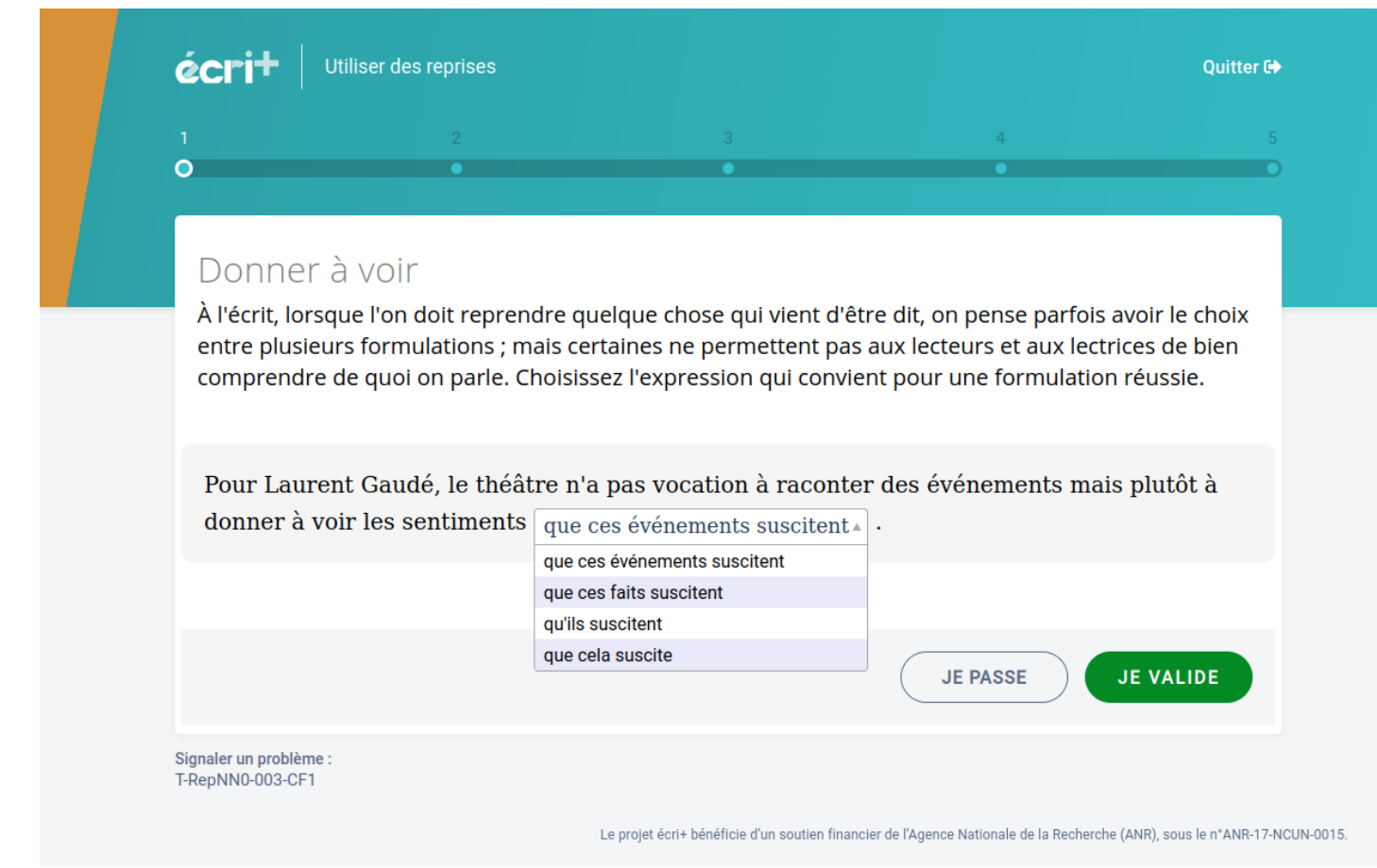
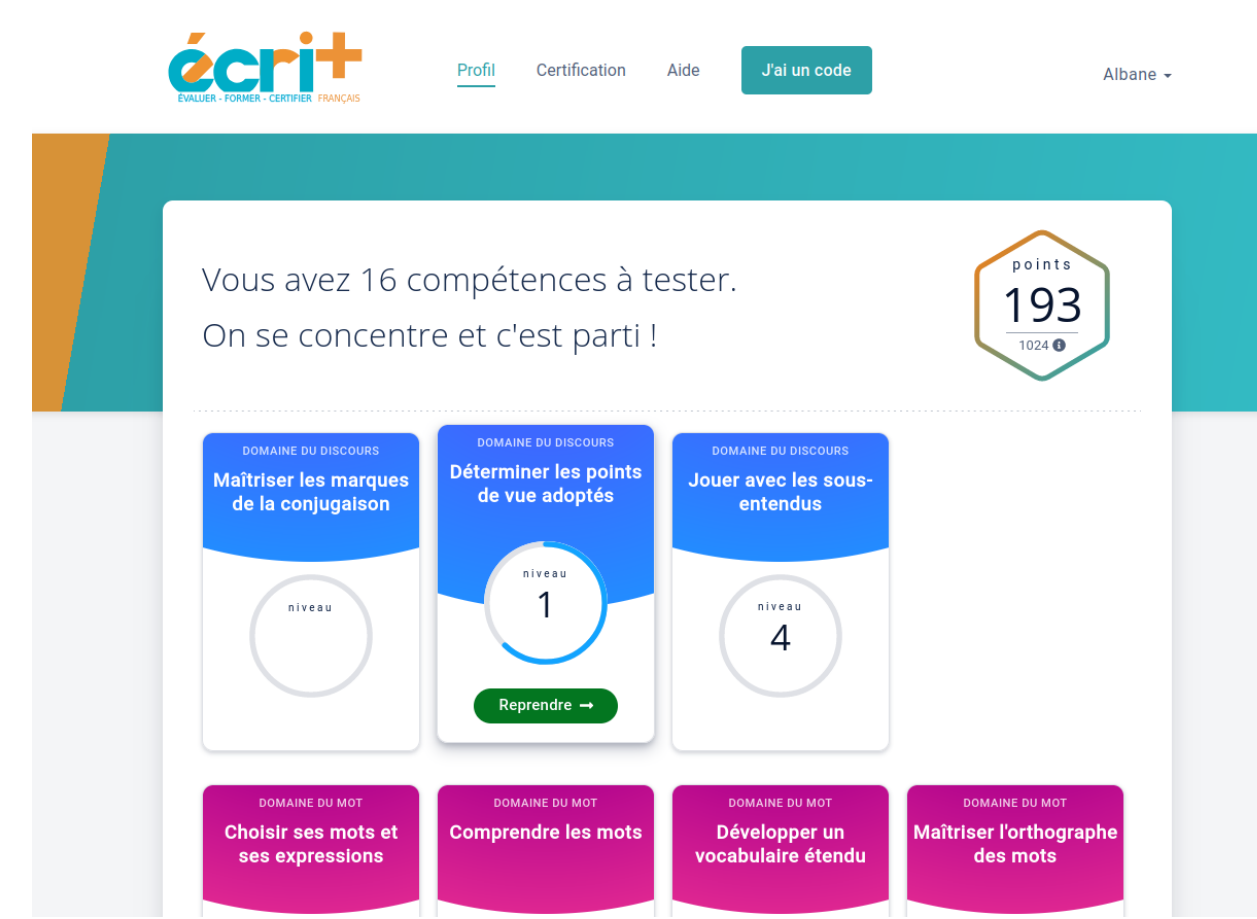
HAL is a multi-disciplinary open access archive for the deposit and dissemination of scientific research documents, whether they are published or not. The documents may come from teaching and research institutions in France or abroad, or from public or private research centers.

L'archive ouverte pluridisciplinaire **HAL**, est destinée au dépôt et à la diffusion de documents scientifiques de niveau recherche, publiés ou non, émanant des établissements d'enseignement et de recherche français ou étrangers, des laboratoires publics ou privés.

Contexte : PIA écrit+

- Durée : 10 ans (2018-2028)
- Partenaires : 15 universités françaises
- Objectif : certification en français écrit à l'université via une plateforme en ligne

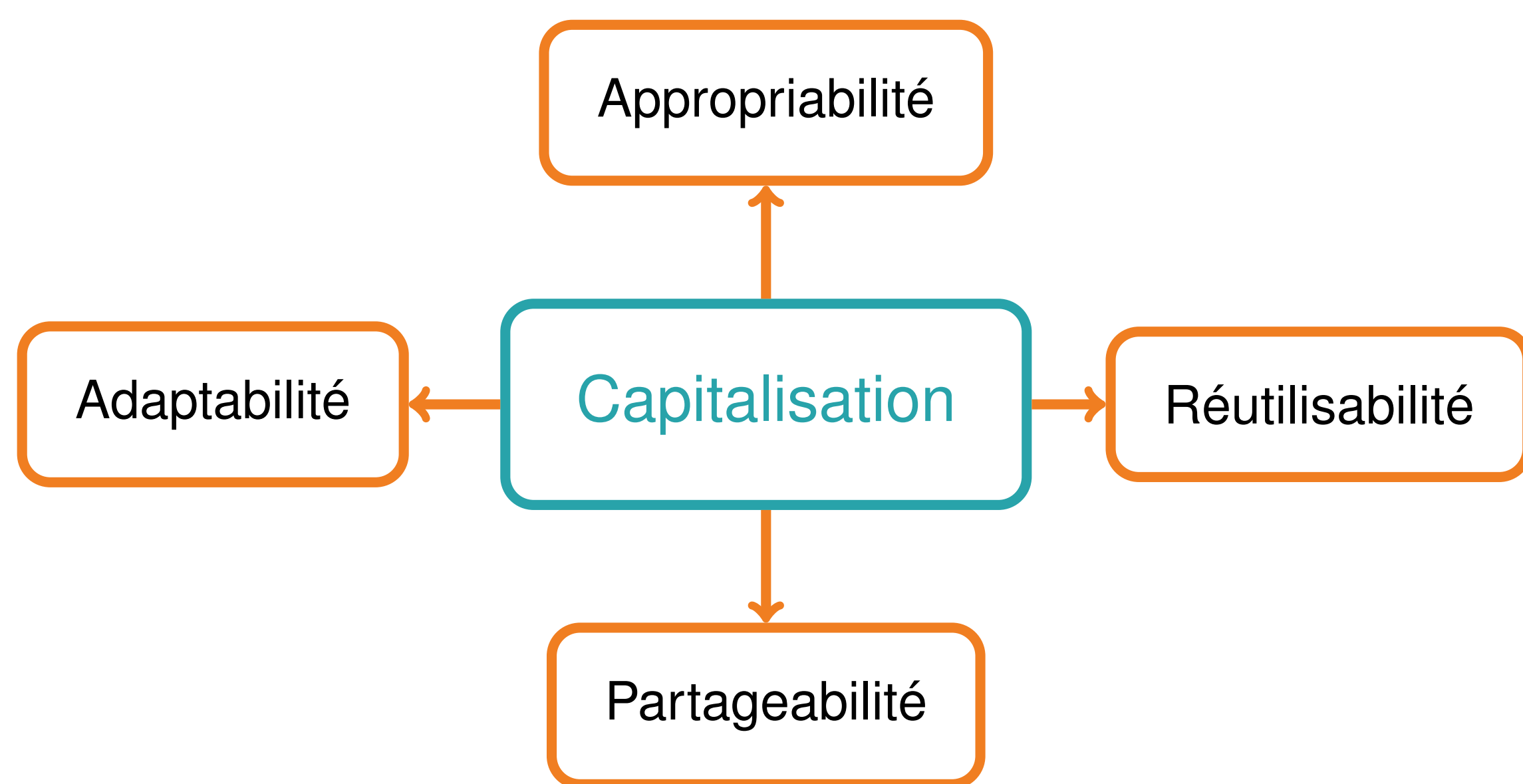
Les traces numériques générées permettent d'utiliser les **Learning Analytics** pour analyser les pratiques pédagogiques.



Thèse : Objectif & Hypothèses

Étudier les **interactions mises en œuvre** par les enseignants comme les étudiants, pour concevoir et utiliser les indicateurs d'apprentissage.

En effet, nous fondons une approche de **capitalisation des indicateurs**, regroupant plusieurs concepts pluridisciplinaires [1] qui résulte de ces interactions des utilisateurs :



Proposition : jeu de cartes Indicateur

Construire un support matériel pour proposer aux participants une **base existante d'indicateurs sur laquelle travailler** à l'identification des besoins.

Rendre concrètes des tâches abstraites au travers d'interactions avec du matériel tangible [2].



- Titre : nom générique de l'indicateur
- Catégorie : dérivée du modèle CAS
- Etoiles : notation individuelle par les participants
- Questions de réflexion : guider les participants dans leur définition de l'indicateur
- ID : initiales comme identifiant anonymisé pour aider au traitement des réponses

Experimentation : focus groups

- Mise en situation "ludique"**
 - "Recette de cuisine"
 - Brise-glace
 - Favoriser les interactions
- Constitution d'une liste d'indicateurs**
 - Jeu de 18 cartes *Indicateur*
 - Interprétation et appréciation
 - Évaluation quantitative et verbatims
- Construction d'un processus de conception d'indicateurs**
 - Post-its
 - Co-conception d'un indicateur interprété
 - Recueil des interactions et verbatims

- ⌚ Durée : 2 heures
- 👥 3-5 participants, étudiants / enseignants
- 💬 Focus groups
- 👤 Conception centrée utilisateurs

Mise en place de focus groups impliquant des **utilisateurs aux profils hétérogènes** et non experts dans ces activités de conception d'indicateurs.

Données : Récolte & Analyse

Données sous forme de **verbatim**, annotés, anonymisés, enregistrés et filmés quand les conditions le permettent. **Expérimentation en cours** dans le cadre du projet écrit+ au sein des différentes universités partenaires.

Des méthodes de *clustering* peuvent être envisagées sur le **corpus** d'interprétation d'indicateurs ainsi constitué.

Perspectives

Instrumenter le processus de capitalisation en accompagnant les utilisateurs dans l'appropriation, la réutilisation, le partage et l'adaptation, contribuant à une plus grande accessibilité des indicateurs d'apprentissage.

Implémenter les **interactions expérimentées** lors du protocole dans une solution informatisée.

[1] A. Gril, M. May, V. Renault, and S. George, "A comparative analysis of approaches to design and capitalize data indicators," in *18th International Conference Cognition and Exploratory Learning in Digital Age*, 2021, pp. 79–86.

[2] I. Dabbebi, J.-M. Gilliot, and S. Iksal, "User centered approach for learning analytics dashboard generation," in *CSEdu 2019: 11th International Conference on Computer Supported Education*, vol. 2, 2019, pp. 260–267.

