

# Soutenir l'autonomie des adultes atteints de la maladie d'Alzheimer en EHPAD avec des soins non médicamenteux

13,14,15 septembre 2022  
Congrès international AREF

Lydie Dondelli,  
doctorante 2<sup>ème</sup> année,  
Sciences de l'Éducation et de la Formation  
lydie.duparc@univ-rennes2.fr



Co-directeurs de thèse,  
Jérôme Eneau et Julie Denouël

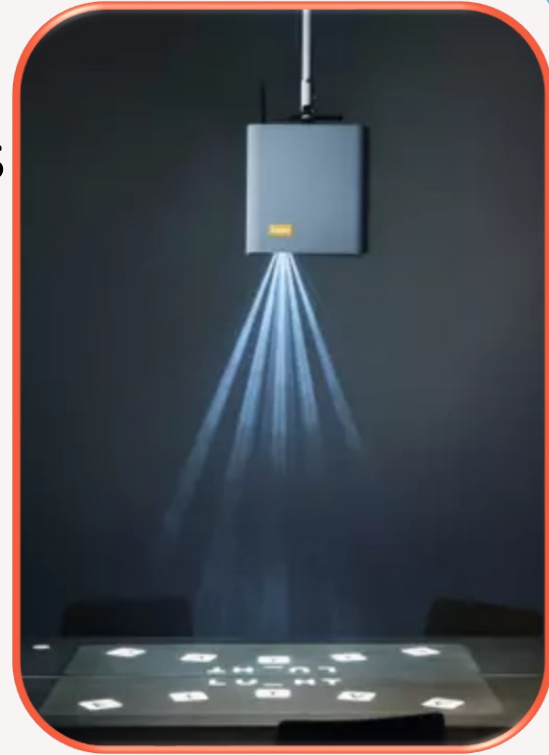
Écoutez ce poster,  
flashez le QR code

01

INTRODUCTION

## Contexte de la thèse

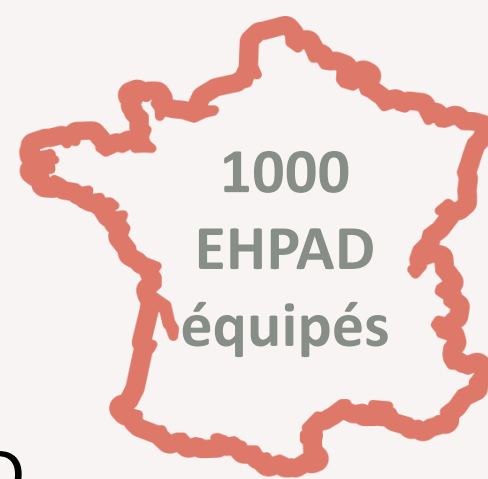
Thèse 2<sup>ème</sup> année - Sciences De l'Éducation en CIFRE avec MJ Innov. L'entreprise commercialise un dispositif numérique, la *Tovertafel*.



Il existe de multiples façons de mobiliser la *Tovertafel* chez les professionnels en EHPAD auprès des résidents porteurs de maladies d'Alzheimer et maladies apparentées. Ces usages hétérogènes donnent à voir des écarts d'appropriation et d'usages au niveau des métiers mobilisant la *Tovertafel*.

## Problématique de recherche

Les facteurs participant de l'appropriation du dispositif numérique, *Tovertafel*, chez les professionnels de l'EHPAD.



02

CADRE DE RECHERCHE

## Les transformations sociales de l'innovation

Notre approche exploratoire considère que l'innovation technologique n'est jamais stabilisée et variable en fonction de son environnement social. (Gaglio, 2011)

## Courant de la sociologie des usages,

L'étude de l'usage des technologies numérique dans leur contexte social et culturel (Jouët 2000, 2011) afin de décrire et analyser les usages, que font (et ne font pas) (Granjon, 2010; Wyatt, 2010) les professionnels. Nous regardons le processus d'appropriation, comme « processus d'acquisition de savoirs (...) de savoir-faire (...) et d'habiletés pratiques » (Jouët, 2000, p.502) avec les technologies.

03

MÉTHODOLOGIE

De septembre 2021 à avril 2022  
**Type de données**

- 23 entretiens de professionnels de l'EHPAD portant spécifiquement sur leur retour d'usage de la *Tovertafel*.
- 11 observations participantes à des démonstrations (9) ou formations (2) à l'utilisation de la *Tovertafel* en EHPAD avec des professionnels.
- 9 entretiens semi-directifs de représentants de la *Tovertafel* en EHPAD (janvier 2021)
- Récolte de documents (email, devis, facture)

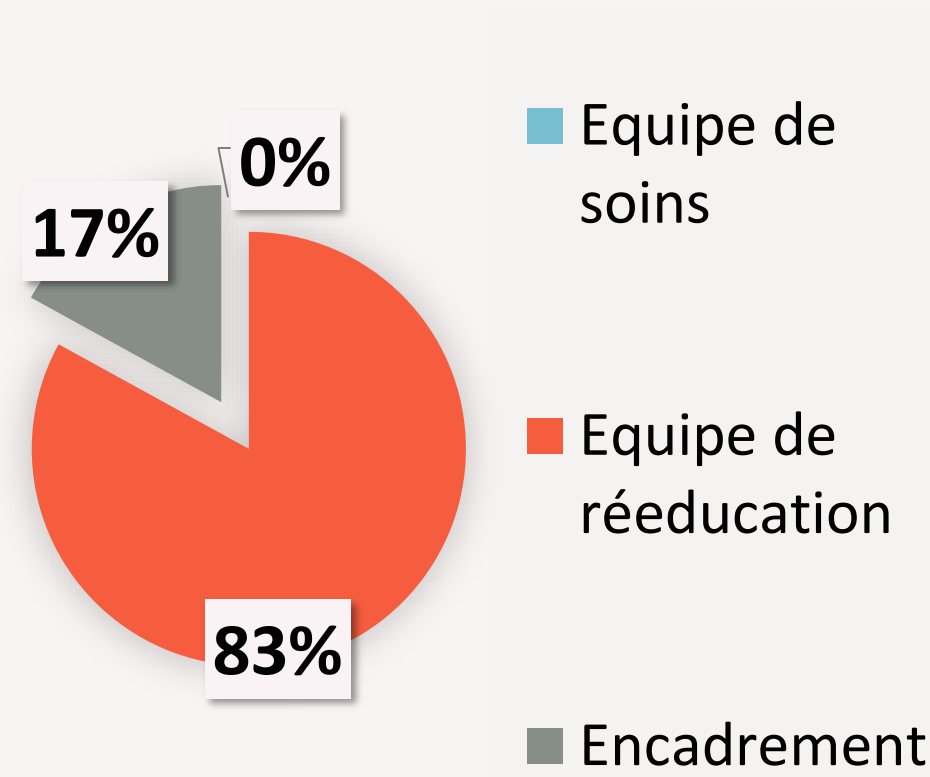
## Analyse thématique

À partir de 4 catégories rendant compte des facteurs participants de l'appropriation allant de niveaux microscopiques à macroscopiques.

04

RÉSULTATS

## Equipes référentes du dispositif *Tovertafel*



L'équipe de rééducation est très majoritairement responsable du dispositif.



## Professionnel

Une division du travail, de compétences et d'usage. L'équipe de rééducation mobilise le dispositif selon des compétences et objectifs de soins spécifiques à leur métier. L'équipe de soins mobilise moins le dispositif où il existe peu d'objectifs de soins en lien. Cette équipe est décrite comme ayant des pratiques d'« occupation », de « distraction » auprès des résidents.

## Répartition des modes de financement et parcours d'installation du dispositif

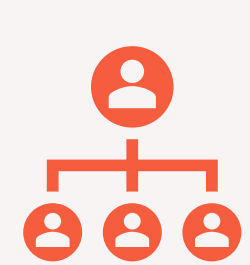
	Sans démonstration puis formation	Avec démonstration puis formation
Non abouti	5	
Non déterminé	2	
Fond de l'établissement	1	5
Subvention privée	3	3
Subvention publique	14	1

La majorité des établissements finance le dispositif avec des subventions et sans démonstration.



## Techno-économique

L'histoire de l'installation technique et financière contribue de l'usage. En fonction, de la connaissance du script de la *Tovertafel* avec ou sans démonstration préalable, il s'ouvre des discussions entre de nouveaux acteurs. La question du financement du dispositif et de son abonnement conduit des établissements à s'engager dans une prestation minimale.



## Organisationnel et managérial

En lien avec le facteur d'appropriation professionnel, il est retrouvé des prescriptions à faire usage pour les équipes de soin et de rééducation. La production de documents institutionnels et le contrôle de la réalisation des activités sont des indicateurs du développement d'usage non choisi par les professionnels concernés. D'autres directions demandent au porteur du projet de structurer l'activité et de l'impulser auprès des professionnels afin de développer des usages qui seraient choisis.



## Écologique

Le dispositif peut être déplacé à la condition que des socles aient été installés dans d'autres services de l'EHPAD. L'installation et le non-déplacement du dispositif dans une unité de vie protégée (service fermé) limitent l'accès aux seuls résidents et professionnels de soin du service. L'usage peut alors être fait à des fins de gestion des ressources humaines avec des professionnels non formés aux soins gériatriques. Ce type d'usage interdit le déplacement. Les situations de déplacement dans différents services engagent une sélection des jeux afin de les adapter aux résidents.

05

CONCLUSION

## Discussion

La partie exploratoire confirme l'existence de 4 facteurs individuels et collectifs participants à développer une multiplicité d'usages chez le professionnel de l'EHPAD avec la *Tovertafel* et auprès des résidents de l'EHPAD.

### Limites

- Les situations de non-usage à caractériser
- Le non-accès à la parole des équipes de soin
- L'appropriation et l'usage de dispositif numérique s'inscrivent dans un continuum non décrit.

## Conclusion

La poursuite de ce travail exploratoire se profile sous la forme d'une enquête ethnographique (Beaud, 2010; Weber, 2009) dans trois EHPAD. Les transformations professionnelles vécues avec un dispositif numérique impliquant des soins auprès des résidents (Flichy, 2017; Wittorski, 2007)

### Objectifs du travail ethnographique

- Articulation entre les formes d'appropriation du dispositif dans l'établissement
- La division du travail de soin non médicamenteux
- Les dynamiques de développement professionnel instrumenté des différentes catégories de personnels (Dubar & Nicourd, 2017).