



**HAL**  
open science

**Découverte dans l'Aude (Les Martyrs, Aude, France) de:  
Opegrapha reactiva (Alstrup et Hawksworth) Etayo et  
Diederich. Un champignon lichénicole non lichénisé très  
rare en France**

Clother Coste

► **To cite this version:**

Clother Coste. Découverte dans l'Aude (Les Martyrs, Aude, France) de: Opegrapha reactiva (Alstrup et Hawksworth) Etayo et Diederich. Un champignon lichénicole non lichénisé très rare en France. Carnets Natures , 2014, 1, pp.1-3. hal-03766319

**HAL Id: hal-03766319**

**<https://hal.science/hal-03766319>**

Submitted on 31 Aug 2022

**HAL** is a multi-disciplinary open access archive for the deposit and dissemination of scientific research documents, whether they are published or not. The documents may come from teaching and research institutions in France or abroad, or from public or private research centers.

L'archive ouverte pluridisciplinaire **HAL**, est destinée au dépôt et à la diffusion de documents scientifiques de niveau recherche, publiés ou non, émanant des établissements d'enseignement et de recherche français ou étrangers, des laboratoires publics ou privés.



Distributed under a Creative Commons Attribution 4.0 International License

# CARNETS NATURES



[carnetsnatures.fr](http://carnetsnatures.fr)

# Découverte dans l'Aude (Les Martyrs, Aude, France) de: *Opegrapha reactiva* (Alstrup et Hawksworth) Etayo et Diederich. Un champignon lichénicole non lichénisé très rare en France

Clother COSTE

Conservatoire Botanique National des Pyrénées et de Midi-Pyrénées  
cloter@wanadoo.fr

## Résumé

*Opegrapha reactiva* (Alstrup et Hawksw.) Etayo et Diederich est un champignon lichénicole très rarement observé en France. Il parasite le thalle d'*Hymenelia lacustris* (With) Choisy, un lichen saxicole-calcifuge hydrophile, des étages collinéen, montagnard et subalpin. Il est connu du Chili, du Groenland, des îles Britanniques et du Luxembourg. En France, *Opegrapha reactiva* a été observé dans le massif de l'Aigoual (Coste dans Roux *et al.*, 2007), dans les Pyrénées-Orientales et les Hautes-Pyrénées (Coste, 2012). La découverte de ce champignon lichénicole dans le domaine biogéographique du Massif-central-montagne-Noire du département de l'Aude (11, France) à une altitude de 739 m est une nouvelle station française.

**Mots clés :** Lichénologie, Montagne Noire, Aude, *Opegrapha reactiva* (Alstrup et Hawksw.)

## Abstract

*Opegrapha reactiva* (Alstrup et Hawksw.) Etayo et Diederich is a licheniculous fungus which parasitizes the thallus of *Hymenelia lacustris* (Wirth) Choisy, a hydrophilous siliceous saxicolous lichen found in the hills zone, montane zone and subalpine zone. It has been noticed in Chile, Greenland, United Kingdom and Luxembourg. In France, *Opegrapha reactiva* is very seldom : it had previously been noticed in the Aigoual mountain (Coste in Roux and al., 2007) and in the Eastern Pyrénées and Hautes-Pyrénées (Coste, 2012). This time, we found it in the biogeographic region of the Massif-central-montagne-Noire (in the French department of Aude).

## Introduction.

Le 29 Mars 2014, au cours d'une journée de prospection commune des associations « Les amis des sciences de la nature » (ASNAT) et la « Société d'études scientifiques de l'Aude » (SESA), nous avons observé quelques lichens saxicoles-calcifuges hydrophiles sur la commune des Martyrs (département de l'Aude, altitude 739 m) dans le ruisseau de L'Orbiel.

Nous avons récolté en particulier *Hymenelia lacustris* (With) Choisy fortement parasité par un pyrénomycète que nous avons étudié au laboratoire. La détermination du taxon parasite a été assez aisée du fait de l'observation des spores et de l'architecture du périthèce ; il s'agit de : *Opegrapha reactiva* (Alstrup et D. Hawksw.) Etayo et Diederich.

## Description de l'espèce.

Le taxon présente des périthèces lâchement groupés (**fig. 1**), émergés, noirs, d'un diamètre variant de 50 à 110  $\mu\text{m}$  (**fig. 2**), aux parois brun-noir qui provoquent localement un éclaircissement du thalle du lichen hôte.

L'examen microscopique d'une coupe de périthèce réalisée sur les échantillons d'herbier montre des périphyses ramifiées et anastomosées de 1,3  $\mu\text{m}$  d'épaisseur au maximum, des asques claviformes, bituniqués, légèrement épaissis au sommet à chambre oculaire petite.

Le sommet de l'asque (tholus) présente sous l'action du lugol un anneau bleu. Les asques sont octosporés. Les spores sont incolores, ellipsoïdales, arrondies aux extrémités et légèrement rétrécies aux niveaux

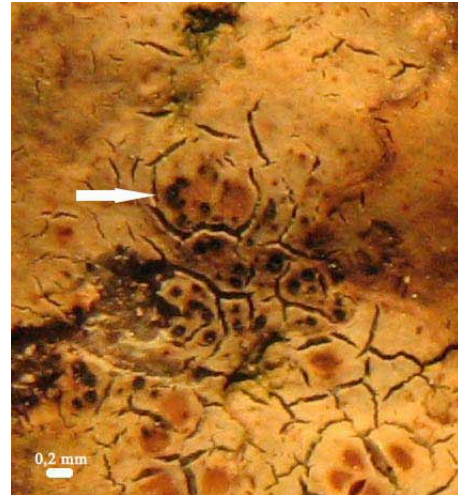
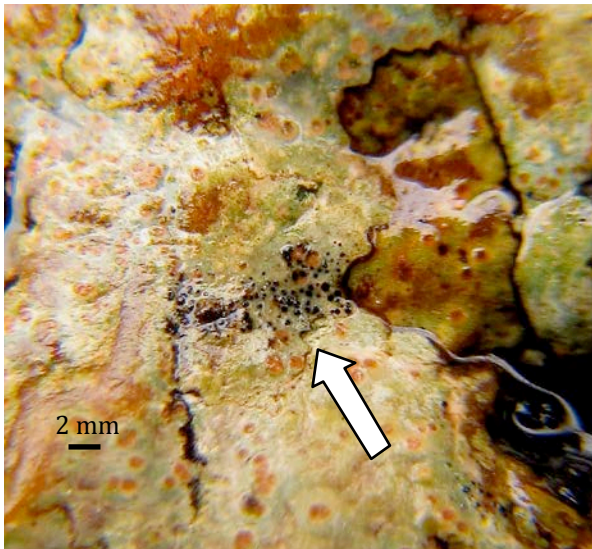


Fig. 1 (à gauche) et fig. 2 (à droite). Périthèces noirs lâchement regroupés (flèche blanche) sur le thalle brun d'*Hymenelia lacustris*.

des septa (fig. 3), de 17-20 x 5 – 8  $\mu\text{m}$  de dimension.

### Écologie et répartition.

Le taxon est exclusivement parasite d'*Hymenelia lacustris*.

Il s'observe dans les groupements de lichens saxicoles-calcifuges mésohydrophiles aux étages collinéen, montagnard et subalpin.

Le taxon est connu du Chili, du Groenland, des îles Britanniques et du Luxembourg.

Jusqu'à présent et à notre connaissance, l'espèce a été observée dans le massif de l'Aigoual (domaine subméditerranéen languedocien, Coste dans Roux *et al.*, 2007), dans les Pyrénées-Orientales (domaine méditerranéen ; Coste, 2012) et les Hautes-Pyrénées (domaine pyrénéen ; Coste, 2012). L'observation de l'espèce dans l'Aude est une nouvelle station Française du domaine biogéographique du Massif-central-montagne-Noire.

### Nomenclature.

Le taxon est initialement décrit par Alstrup et Hawksworth (1990) sous le nom de *Kalaallia reactiva* Alstrup et Hawksw. Par la suite Etayo et Diederich (dans Etayo et Sancho, 2008) proposent une nouvelle combinaison et nomme l'espèce *Opegrapha reactiva* (Alstrup et Hawksw.) Etayo et Diederich.



Fig. 3. Aspect des spores d' *Opegrapha reactiva* (dessin de Enrico Mangini).

### Références.

- ALSTRUP V. et HAWKSWORTH D.L. (1990) - The lichenicolous fungi of Greenland. *Bioscience*, 31 : 1-95.
- COSTE C. (2012) - Ecologie et fonctionnement des communautés lichéniques saxicoles-calcifuges. *Mémoire de thèse, Université Toulouse III Paul Sabatier* : 1-139.
- ETAYO, J. et SANCHOL. G. (2008) - Hongos liquenícolas del sur de Sudamérica, especialmente de Isla Navarino (Chile). *Bibliotheca Lichenologica*, 98 : 1-302.
- ORANGE A. (2002) - Lichenicolous fungi on *Ionaspis lacustris*. *Mycotaxon*, LXXXI : 265-279.

- ROUX Cl., COSTE C., BRICAUD O. et MASSON D. (2007) - Lichens et champignons lichénicoles du parc national des Cévennes (France) 4 - Le massif de l'Aigoual. *Bulletin de la Société Linnéenne de Provence*, 58 : 103-125.
- SÉRUSIAUX E., DIEDERICH P., ERTZ D. et VAN DEN BOOM P. (2003) - New or interesting lichens and lichénicolous fungi from Belgium, Luxembourg and Northern France. IX. *Lejeunia*, nouvelle série, 173 : 1-50.

**soumis** le 15 septembre 2014  
**accepté** le 30 septembre 2014  
**publié en ligne (pdf) le 31 octobre 2014**