

Le rapport aux autres en Master Design et Innovation Sociale

développement de méthodes qui impliquent la participation des usager·ère·s du dispositif à concevoir lors de son processus de création

collaboration avec des partenaires de l'action publique, du secteur médico-social, associatif, du développement territorial ou de la culture...

Le rapport aux autres en Master Design et Innovation Sociale



1. Cadre théorique
2. Contexte de l'étude
3. Méthodologie
4. Résultats préliminaires

1. Cadre théorique - altérité

L'altérité le caractère de ce qui est autre (Dupont, 2014)

- Ce qui est autre (*alter*) que nous, que moi (*ego*)
- Nos relations avec cet Autre
- Les moyens de le connaître
- Les conditions que l'on crée pour qu'il nous connaisse
- Les apports mutuels par acculturation
- Une ressource ou une menace pour notre identité.



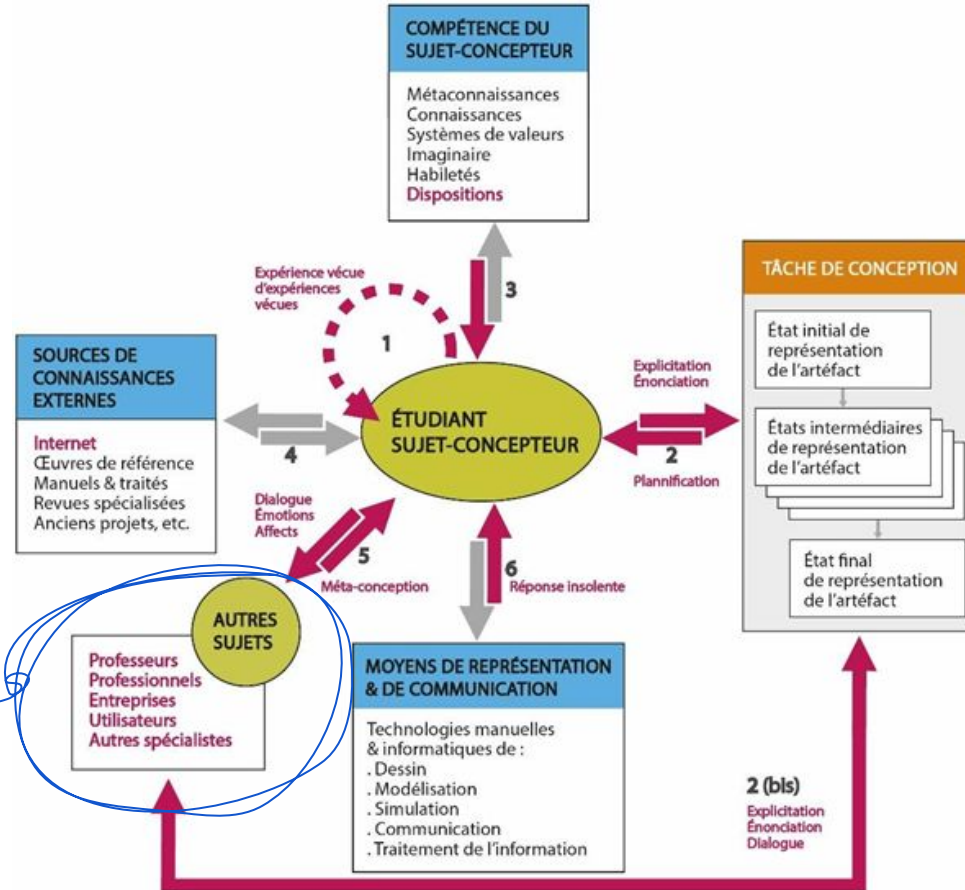
1. Cadre théorique - altérité en design

« La co-construction du projet se fait en même temps qu'une meilleure compréhension de comment faire pour mieux l'habiter et en quoi le design peut-il intervenir ici. **La connaissance acquise se fait ici dans l'agir, dans la confrontation aux autres**, à leurs points de vue et valeurs, **en somme l'altérité crée la compréhension.** » (Reunkrilerk 2019)



1. Cadre théorique - altérité en design

Dépassement de la perspective dichotomique du "moi" et "l'Autre"



La situation de conception impliquant un complexe d'interactions selon Lebahar (2007, p. 31) et Tortochot (2012, 2013)



Contexte de l'étude



Le commanditaire

Représentant de l'EPTB

Les professeurs

Professeur 1
designer

Professeure 2
chercheuse

L'étudiant.e de Master DIS



Le groupe
d'étudiant.e.s



L'utilisateur

Privé
habitants, comités
de quartiers...

Parties prenantes
élus, mairies,
associations...



Méthodologie



L'étudiant.e de Master DIS

Le commanditaire

Représentant de l'EPTB

Prescription



Le groupe d'étudiant.e.s

Présentations des projets

Carnets de projet, traces d'activités

Entretiens compréhensifs

Les enseignant.e.s

Prescription

Enseignant 1
designer

Enseignante 2
MCF



L'utilisateur

Privé
habitants, comités
de quartiers...

Parties prenantes
élus, mairies,
associations...

4. Résultats préliminaires

L'étudiant.e de Master DIS

4. Résultats préliminaires



**Le groupe
d'étudiant.e.s**

L'étudiant.e de Master DIS



"la compétence sur laquelle j'ai le plus travaillé pour ce projet, c'est le travail en groupe, la communication au sein du groupe et de travailler ensemble et si on a une galère, c'est tous ensemble" (Camilla)

"Il y a eu des remises en question. Parfois on n'était pas d'accord, parfois on était d'accord, parfois l'une était perdue, et les autres parviennent à la ramener. On s'est portées jusqu'au bout. J'étais très contente de ce groupe." (Sonia)

"Des fois moi j'aurais souhaité être toute seule. je n'en pouvais plus de tout le temps être en train de rendre des comptes, de tout le temps s'adapter aux autres... [...] des fois j'avais envie d'être toute seule... et en même temps ça n'aurait pas eu cette ampleur si j'avais été toute seule... c'était vraiment une expérience hyper partagée dans ce que je ressentais." (Katia)



Résultats préliminaires

Le commanditaire

Représentant de l'EPTB

L'étudiant.e de Master DIS

Le groupe
d'étudiant.e.s

"j'ai pas ressenti la présence du commanditaire" (Camilla)

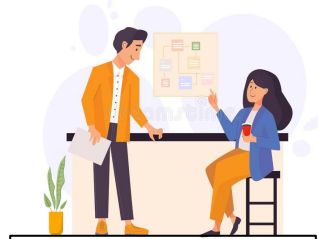
"On n'a pas pu discuter de pourquoi est-ce qu'il trouvait que c'est mieux donc je trouve qu'il a été vraiment comme un commanditaire sans trop s'impliquer dans nos projets" (Lorraine)

"Je notais ce que [le commanditaire] nous disait, mais sans vraiment forcément comprendre vraiment les principes et les systèmes.." (Celine)

"Le commanditaire ? J'ai eu l'impression de revivre mes cours magistraux sans diapo on était 200 dans une salle à essayer de s'accrocher... Après c'est normal il devait nous sortir le jargon les termes juridiques les termes scientifiques... mais il n'y avait pas de support" (Sonia)

"L'entretien avec le commanditaire on va dire ça ne nous a pas beaucoup aidé... C'était vraiment un discours [...] d'ingénieur" (Rania)

4. Résultats préliminaires



"Pour moi ça dépendait des professeurs, B et H n'avaient pas les mêmes attentes... Ils nous demandaient plus ou moins le même exercice quand même, mais H avait plus d'attente au niveau du rendu et B au niveau de la méthodologie. Parce que H est designer et B et chercheuse, donc je pense que ça joue." (Lorraine)

"j'ai ressenti aussi un double son de cloche entre nos professeurs" (Camilla)

4. Résultats préliminaires

"Il faut casser aussi une certaine timidité qu'on peut avoir, nous de notre côté, pour aller chercher les gens à un marché le dimanche à huit heures dans une commune qu'on ne connaît pas. Donc tout ce qui était nouveau, forcément, il y a eu des difficultés au départ." (Célia)

"On avait une certaine difficulté pour approcher les gens, puisque c'était la première fois qu'on le faisait, qu'on sentait que les gens nous prenaient pour des démarcheurs ou des vendeurs de canapés ou je sais pas trop quoi. Et donc, c'était compliqué de dire : « Bonjour. » « Non, on n'a pas le temps. » « OK, bon. Vous êtes habitant de la... » « Non, je suis pas habitant ... » Bon. Donc ça, c'était un peu complexe." (Jonathan)

"On a été vers la discussion on a enclenché le sujet de discussion avec les personnes et on a pu avoir des retours et se rendre compte que la commune du coup, les habitants en tout cas ce qu'on a interrogé ne se sentait pas concerné par ces risques là." (Myriam)

"On va aller demander aux gens qu'est-ce qu'ils ont ressenti [...] pour se rapprocher d'eux le plus possible et comprendre les moments où il aurait eu besoin d'aide. [...] Moi je manquais d'aide et je me sentais hyper seule, et autant les gens, ils ressentent ça et il faut aller vérifier." (Katia)

L'étudiant.e de Master DIS



L'utilisateur

Privé
habitants, comités
de quartiers



Résultats préliminaires



Le commanditaire

Représentant de l'EPTB

Les enseignant.e.s

Enseignant 1
designer

Enseignante 2
MCF

L'étudiant.e de Master DIS

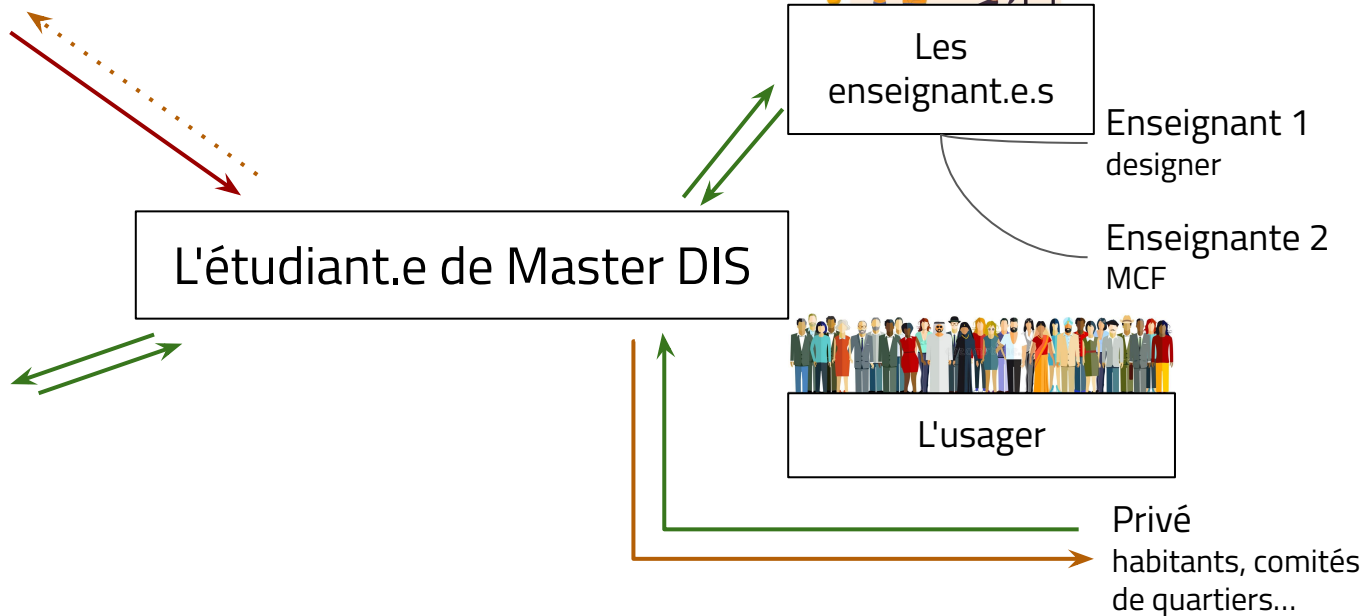


Le groupe d'étudiant.e.s



L'utilisateur

Privé
habitants, comités
de quartiers...



Conclusion 1

Convoquer différents cadres théoriques

- **Altérités culturelles et/ou générationnelles** (habitants, élus)

> anthropologie, sociologie, psychologie environnementale...

- **Altérités professionnelles**

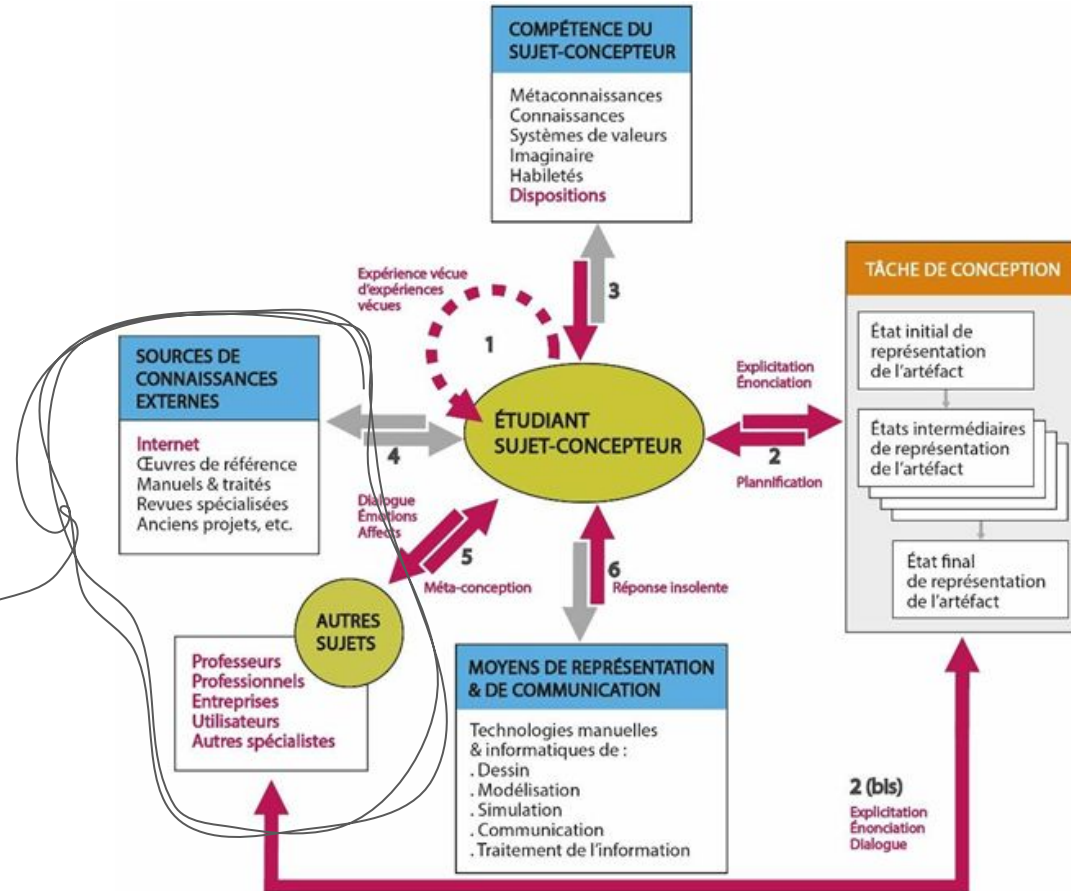
(designers/ingénieurs, enseignant-chercheur/enseignant-designer, étudiants issus de formations à différents métiers du design)

> sociologie des professions

Conclusion 2

Du point de vue de l'**activité de conception** :

les interactions avec les autres sujets constituent des **altérités** qui conduisent à interroger **les savoirs en jeu** et les sources de connaissance externes.



Conclusion 3

Dans le cadre de cet exercice, **les autres sujets sont des sources de connaissances**

- **Le commanditaire-ingénieur, l'enseignante-chercheure :**

> des savoirs savants plus moins transposés

- **Les usagers :**

> des récits vécus, des représentations ou croyances sur le territoire

> des connaissance sur leur état de (mé)connaissance sur les risques de crue

- **Les autres étudiants :**

> des savoirs en actes (savoir-faire...) issues de leur formation antérieure

- **Les enseignant.e.s :**

> des savoirs méthodologiques liés aux pratiques du design

Conclusion 4

Du point de vue de la didactique : reconsidérer **le triangle didactique** compte tenu :

- de la **diversité des sources** de savoirs
- de la **nature des savoirs** considérés
- de la **succession de milieux didactiques** qu'elles engendrent.

Conclusion 5

Du point de vue de **la didactique professionnelle** :

- Confrontation des étudiant.es à « **un autre design** »
- Nouvelles pratiques du design :
 - > quelles **pratiques de références** professionnelles ?
 - > quelles **transpositions** ?

Peut-on **simuler les situations de participation**, c'est-à-dire **l'étude de l'altérité** inhérente aux pratiques d'innovation sociale par le design ?

Bibliographie

- Abdallah-Pretceille, M. (1997). Pour une éducation à l'altérité. *Revue des sciences de l'éducation*, 23(1), 123–132.
<https://doi.org/10.7202/031907ar>
- Dupont, N. (2014). Culture, altérité, relation sociale et parenté : des notions au service de questions professionnelles. *6ème journée d'étude sur l'enfance au quotidien* (CERSE). [Vidéo]. Canal-U. <https://www.canal-u.tv/76187>
- Hellstrom, T. (2007). The individual vs. the group? individualization and collectivity among students in collaborative design. *International Journal of Technology and Design Education*, 17(3), 305–321.
<https://doi.org/10.1007/s10798-006-9004-2>
- Lebahar, J. C. (2007). *La conception en design industriel et en architecture : Désir, pertinence, coopération et cognition*. Hermès.
- Ménard, L. (2021). Les défis de l'altérité. *Les Annales de QPES*, 1(4). <https://doi.org/10.14428/qpes.v1i4.62323>
- Reunkrilerk, D. (2019). Exposer/S'exposer au design: un processus collectif d'altérité. *Figures de l'art-Revue d'études esthétiques*, (36), 161–170. <https://hal.archives-ouvertes.fr/hal-03277168/>
- Royer, M. (2020). Concevoir en portant attention aux milieux. Étude sur les modalités d'exposition du design de la participation, dans Chomarar-Ruiz, Catherine (dir.), *L'Exposition de design, Revue Design Arts Medias*.
<https://journal.dampress.org/issues/lexposition-de-design/concevoir-en-portant-attention-aux-milieux-etude-sur-les-modalites-dexposition-du-design-de-la-participation>

Le rapport aux autres en Master Design et Innovation Sociale

Merci