



HAL
open science

Le parti architectural : intégration au site

Jean-Paul Guillaumet, Pierre-Louis Faloci

► **To cite this version:**

Jean-Paul Guillaumet, Pierre-Louis Faloci. Le parti architectural : intégration au site. Centre européen d'archéologie du Mont Beuvray, SAEM Nationale du Mont Beuvray, pp.100, 1994. hal-03746960

HAL Id: hal-03746960

<https://hal.science/hal-03746960v1>

Submitted on 22 Aug 2022

HAL is a multi-disciplinary open access archive for the deposit and dissemination of scientific research documents, whether they are published or not. The documents may come from teaching and research institutions in France or abroad, or from public or private research centers.

L'archive ouverte pluridisciplinaire **HAL**, est destinée au dépôt et à la diffusion de documents scientifiques de niveau recherche, publiés ou non, émanant des établissements d'enseignement et de recherche français ou étrangers, des laboratoires publics ou privés.

CENTRE EUROPÉEN D'ARCHÉOLOGIE DU MONT BEUVRAY

CENTRE EUROPÉEN D'ARCHÉOLOGIE DU MONT BEUVRAY



Lutèce: France

Manching: Allemagne

Orléans: France

Stradonice: Pays tchèques

Bourges: France

Zavist: Pays tchèques

Gergovie: France

Staré
Hradisko: Pays tchèques

Alésia: France

Bibracte: France

Devin
Bratislava: Slovaquie

Genève: Suisse

Velem-st-Vid: Hongrie

Bâle: Suisse

Gellerthegy: Hongrie

Heidentränk: Allemagne

Karaburma: Serbie

Heidengraben: Allemagne

Bologne: Italie

ERRATA

pages 39, 40, 41 Monsieur Michel Pernot, directeur de recherche au CNRS, fut oublié malencontreusement alors qu'il est une cheville ouvrière du Centre européen d'archéologie depuis l'année 1987. Tout naturellement, son nom devait s'inscrire dans la colonne des équipes de recherches.

pages 40, 41 Monsieur Daniele Vitali a subi le même sort ! Ricercatore confermato presso l'Istituto di Archeologia dell'Università de Bologna, depuis 1989, avec dynamisme et entrain, il participe activement aux recherches du Centre européen d'archéologie. Son nom lui aussi doit figurer dans les équipes de recherche.

pages 38, 39 Le patronyme de Monsieur Périchon fut malmené par l'adjonction d'un deuxième "r".

page 9, photo 4 Le prénom de Monsieur Haffner est sans aucun doute Alfred et non Albert. La rédaction le prie de l'excuser pour cette regrettable erreur.

page 84 Les objets représentés sont du Musée des Antiquités Nationales de St Germain en Laye et non pas du musée Rolin, mais sans aucun doute proviennent de Bibracte.

page 53 Une confusion intégrale s'est glissée dans les légendes : pour le bien-être du lecteur et le soulagement de Monsieur Hervé Richard, chargé de recherche au CNRS, chercheur au Centre européen d'archéologie, voici donc un rectificatif :

1. Hêtre (*Fagus silvatica*), détail, grossissement ≈ 4800

2. Chêne (*Quercus sp.*), grossissement ≈ 1800

3. Bouleau (*Betula verrucosa*), grossissement ≈ 2000

Photos : P. Ruffaldi, Laboratoire de Chrono-Ecologie, CNRS UPR 7557, Besançon.

Le laboratoire de "dendrochronologie" n'existe pas.

Par contre, la photo de digitale est exacte.

Merci à tous de votre compréhension.

1984
1994



*« Ils font des fouilles » répondit l'homme au curieux.
Dubitatif l'autre dit... « et ils en trouvent ? »*





L'E PARTI ARCHITECTURAL : INTÉGRATION AU SITE.

JEAN-PAUL GUILLAUMET

Un laboratoire archéologique à l'échelle de l'Europe. L'ensemble des installations du centre de recherche est implanté dans le bourg de Glux-en-Glenne. Ainsi notre activité se déroule et se confond avec la vie du village.

Les centres d'hébergement regroupent trois unités indépendantes d'environ trente lits chacun. Ils permettent de faire cohabiter des stages à des rythmes différents, classes du Patrimoine, chantiers école, universités, colloques. Chacun possède aussi un foyer et une salle de réunion où se déroulent les activités hors recherche. Le restaurant du personnel s'ouvre largement sur le Mont Beuvray.

Le centre de recherche, conçu sur deux niveaux, s'appuie sur la colline ; et tous les lieux de travail font face au magnifique panorama du Mont. Il est conçu pour mettre en pratique l'ensemble des méthodes de recherche, classement, étude... Au rez-de-chaussée, l'accueil et des bureaux, les salles de préparation du matériel, la bibliothèque et l'atelier photographique et graphique se déroulent le long d'une rue intérieure d'où chacun peut prendre connaissance de la vie du centre. Ainsi le public, avant ou après la visite des chantiers de fouilles, peut venir en ce lieu suivre et comprendre les autres étapes de la documentation des données et leur étude.

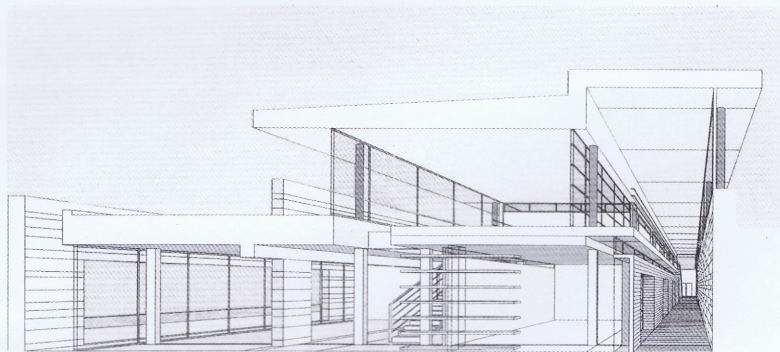
La bibliothèque ouverte à tous offre l'ensemble de la documentation actuellement accessible allant de l'Age du bronze au début de l'époque romaine. Elle présente

aussi des collections de comparaison et des fac-similés. On y consulte archives de fouille, photos, plans et objets découverts sur le site. Au premier étage, des salles de travail et des bureaux sont à la disposition des chercheurs et des étudiants, ainsi qu'une salle de réunions et conférence de 120 places. Ce centre est un outil de recherche et de formation des étudiants ou de toute personne qui désire acquérir la connaissance des matériels mis en œuvre pour la connaissance du passé.

A European-scale archaeological laboratory

All the elements of the research centre are established in the village of Glux-en-Glenne, and our activities mix with the life of the village. Three accommodation centres have each thirty beds. They permit different courses simultaneously: heritage classes, field training, university symposia. Each has a meeting room and leisure space.

The two-storey centre itself sits against the hill and all the work areas look out over the Morvan. It is designed to put into practice all the methods of research, classification and study. Downstairs are the reception and offices. The rooms for the preparation of objects, the library, and the photographic and draughting workshops are spread out along an open corridor from where anyone can look in: Thus the general public can come after visiting the exca-



vations to follow the other stages of the examination of data.

The library has free access and offers all the documentation presently available for the period from the Bronze Age to the beginning of the Roman Period. One can examine the archives of the digs, photos, plans and objects discovered on the site.

Upstairs there are workrooms and

offices for researchers and students and a conference room for 120 people. This centre is an instrument of research and education for students, or any person who wishes to learn about the means employed for investigating the past.

*Jean-Paul Guillaumet
Directeur du Centre européen d'Archéologie*

La manière d'observer, cette obsession à retrouver, à expliquer ce qui a disparu, l'organisation des équipements scientifiques et leurs qualités sont les ferments de ce projet architectural. Le musée, la base, les gîtes vont composer un ensemble visible où l'on sublime le rôle des matériaux.

Si j'avais été confronté à une archéologie émergente, extrêmement spectaculaire comme celle d'une ville romaine, j'aurais construit des structures troglodytes. Ici, il faut sublimer la puissance de la reconstitution par la pensée, le résultat des interrogations et des découvertes des chercheurs. L'idée qui prévaut dans la construction des bâtiments est la stratification, terme de géologue utilisé par les archéologues pour



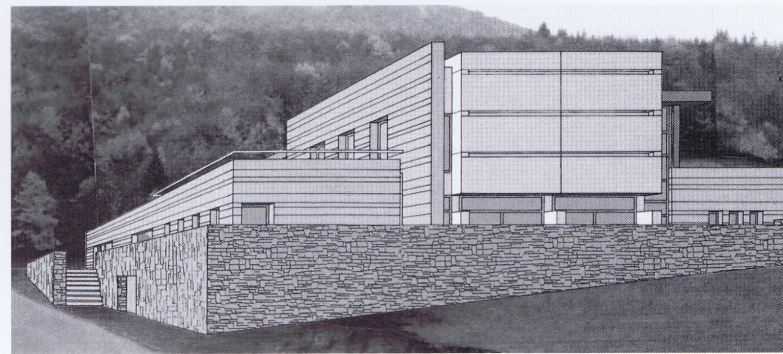
expliquer la succession des occupations humaines. L'architecte décline dans son élévation du matériau brut au plus civilisé : soubassement en pierres brutes, rappel des constructions de Bibracte, dalle de granite comme les angles apparents des grands bâtiments, les appareillages des monuments

publics comme le bassin ovale de la Pâturage du Couvent, verre et zinc moderne rigoureux comme les moyens mis en place sur le site pour protéger et étudier. Le passant, même s'il ne comprend pas du premier coup d'œil, sent le rapport étroit de l'architecture avec le site et ce qui en découle.



The architectural side: integrating the site

The way of observing, the obsession to find and explain that which has disappeared, the organization of the scientific teams and their qualities: there are the inspirations of this architectural project. The museum, the base and the accommodation will form a visible unity where the role of the materials is sublimated. If I had been confronted with an emergent, spectacular archaeology such as a Roman town, I would have built underground structures. Here one must sublimate the power of the reconstitution in thought, the result of the researchers' discoveries and interrogations. The idea which prevails in the construction is stratification, a geological term used by the archaeologists to explain the succession of human occupations. The architect expresses in his elevation the progression from raw materials to refinement: The basement in undressed stone, a reminder of the constructions of Bibracte, slabs of granite like the cornerstones of the large buildings or the facings of the public monuments like the oval basin of the "Pâturage du Couvent", glass and zinc, modern and rigorous like the means



employed on the site for protection and studies. The passer-by, even if he doesn't understand straight away feels the close relation between the architecture and the site and that which follows.

*Pierre-Louis Faloci Architecte DPLG
Lauréat du concours pour la réalisation
du Centre européen d'Archéologie*

REMERCIEMENT

Cet opuscule, forme différente de communication archéologique n'aurait jamais vu le jour sans le soutien du président de la République Monsieur François Mitterrand et de nos tutelles, plus particulièrement le Ministère de la Culture et de la Francophonie, la mission interministérielle des Grands Travaux, le Conseil régional de Bourgogne, les Conseils généraux des départements de la Nièvre et de Saône-et-Loire.

Qu'ici tous soient remerciés, ainsi que toutes les personnes qui depuis dix ans nous soutiennent, nous conseillent et nous encouragent pour nos réalisations.





Claude Gollot tient
à rendre hommage
à la mémoire
de M. Claude d'Arbaumont
maître imprimeur
qui dirigea l'entreprise
Darantiere et l'initia aux
subtilités de la typographie.

Ce maître imprimeur
et ceux qui le précédèrent
à la direction de ses ateliers
surent être amateurs
des textes qu'ils composaient
jusqu'à prendre le risque
bien au-delà de « la commande »
d'imprimer les premiers
entre autre chef-d'œuvre :
« Ulysse » de James Joyce,
à une époque où beaucoup
considéraient ces écrits-là
comme licencieux et
la « Lost génération » de
Montparnasse comme
une bande de « pochtrons ».

En espérant que les alinéas,
interlignes, « coupes »...
soient de bonne ordonnance
au service du texte.
Pour ce travail,
nous aurions souhaité
ses critiques et son agrément.

Directeur artistique,
éditeur délégué,
Claude Gollot

Photographies :
Antoine Maillier,
Claude Gollot



Révision des textes :
Myriam Giudicelli

Secrétariat :
Patricia Gueugnot

Illustrations techniques :
Daniel Beucher
et Anthony François

Traductions anglaises :
Rob Urie
et Ian Ralston

Réalisé sur les presses
de l'imprimerie Darantiere
à Dijon-Quetigny

Composé à Dijon
en Garamond Darantiere
par la société Traitext

Les photos aériennes
ont été possibles avec
le Mongolfière club Morvan
et l'avion de la région Bourgogne,
pilote par René Goguey

Jacques Vaude et sa jument,
Nympe des Bois,
nous ont prêté
leur gracieux concours

Un grand merci
à l'O.N.F. et à ses forestiers
ainsi qu'à toute l'équipe
du Centre européen d'archéologie
du Mont Beuvray

Les photos 24 x 36
ont été réalisées
avec du matériel Nikon,
des films Ektachrome
et du matériel Balcar pour les lumières

Cet ouvrage est une publication
du Centre européen d'archéologie
géré par la SAEM nationale
du Mont Beuvray sous la présidence
de Mr Michel Colardelle
58370 Glux en Glenne
RCS Nevers B 380 686 329
Tous droits réservés
pour tout pays © Beuvray

Achévé d'imprimer le 25 mars 1994
ISBN-2-909668-07-X



CENTRE EUROPEEN D'ARCHÉOLOGIE

