



HAL
open science

Eu : Topographie générale et insertion territoriale de l'agglomération antique de Briga

Étienne Mantel, Stéphane Dubois, Jonas Parétias, Corentin Voisin, Victor
Viquesnel-Schlosser

► **To cite this version:**

Étienne Mantel, Stéphane Dubois, Jonas Parétias, Corentin Voisin, Victor Viquesnel-Schlosser. Eu : Topographie générale et insertion territoriale de l'agglomération antique de Briga. Bilan Scientifique Régional de la région Normandie 2019, 2021, pp.226-228. hal-03746343

HAL Id: hal-03746343

<https://hal.science/hal-03746343v1>

Submitted on 11 Aug 2022

HAL is a multi-disciplinary open access archive for the deposit and dissemination of scientific research documents, whether they are published or not. The documents may come from teaching and research institutions in France or abroad, or from public or private research centers.

L'archive ouverte pluridisciplinaire **HAL**, est destinée au dépôt et à la diffusion de documents scientifiques de niveau recherche, publiés ou non, émanant des établissements d'enseignement et de recherche français ou étrangers, des laboratoires publics ou privés.

Copyright

DIRECTION RÉGIONALE DES AFFAIRES CULTURELLES
NORMANDIE

SERVICE RÉGIONAL DE L'ARCHÉOLOGIE

BILAN
SCIENTIFIQUE

2019



PRÉFET
DE LA RÉGION
NORMANDIE

*Liberté
Égalité
Fraternité*

DIRECTION RÉGIONALE DES AFFAIRES CULTURELLES

NORMANDIE

SERVICE RÉGIONAL DE L'ARCHÉOLOGIE

**BILAN
SCIENTIFIQUE**

2 0 1 9

**BILAN
SCIENTIFIQUE
DE LA RÉGION
NORMANDIE**

2019

MINISTÈRE DE LA CULTURE

DIRECTION DES PATRIMOINES

SERVICE DU PATRIMOINE
SOUS-DIRECTION DE L'ARCHÉOLOGIE

2021

DIRECTION RÉGIONALE DES AFFAIRES CULTURELLES

DIRECTION RÉGIONALE DES AFFAIRES CULTURELLES

NORMANDIE

SERVICE RÉGIONAL DE L'ARCHÉOLOGIE

13 bis rue Saint-Ouen
14052 CAEN Cedex 4
Tél. 02 31 38 39 19

Courriel : sra.drac.normandie@culture.gouv.fr

Le *Bilan scientifique* a été conçu afin que soient diffusés rapidement les résultats des travaux archéologiques de terrain. Il s'adresse au service central de l'Archéologie qui, dans le cadre de la déconcentration, doit être informé des opérations réalisées en régions au plan scientifique et administratif. Il s'adresse également aux membres des instances chargées du contrôle scientifique, aux archéologues, aux élus, aux aménageurs et à toute personne concernée par les recherches archéologiques menées dans la région.

Retrouvez la version numérique du *Bilan Scientifique de Normandie* sur notre site internet : <https://www.culture.gouv.fr/Regions/Drac-Normandie/Publications/Archeologie/Les-bilans-scientifiques-regionaux> et les notices sur AdIFI, Archéologie de la France - Informations : <https://journals.openedition.org/adfi/>

Sauf mention contraire, les textes publiés dans la partie "Travaux et recherches archéologiques de terrain" ont été rédigés par les responsables des opérations. Les avis exprimés n'engagent que la responsabilité de leurs auteurs. Le service régional de l'archéologie de Normandie s'est réservé le droit de réécrire ou condenser tout texte jugé trop long.

Les opérations ayant livré des résultats négatifs ou très limités sont mentionnées dans les tableaux des opérations mais ne font pas l'objet d'une notice.

Directrice de publication

Frédérique Boura

Directeurs scientifiques

Cyrille Billard, Nicola Coulthard

Coordination, PAO, DAO

Patricia Moitrel

Maquette, cartographie

Nathalie Bolo

Bibliographie

Christine Courtin, Patricia Moitrel, Anne Ropars

Relecture

Cyrille Billard, Florence Carré, Laurence Éloy-Épailly,
Christelle Guillaume, Patricia Moitrel, Sophie Quevillon

Imprimerie

Talesca, Le Grand-Quevilly

Première de couverture

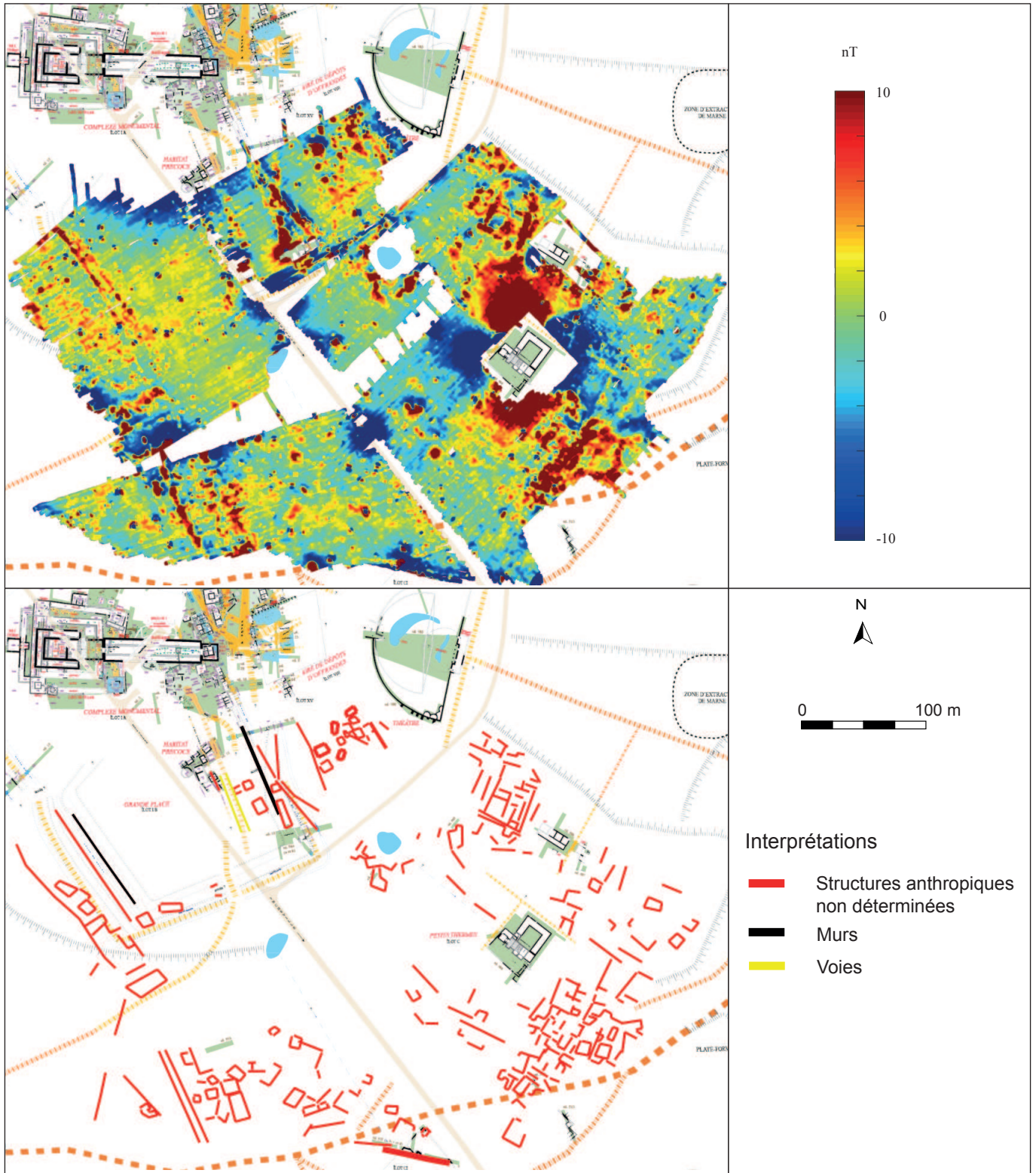
Flers (61), église Saint-Germain
Sépultures des comtes de Flers (H. Paitier, INRAP)

Quatrième de couverture

Lillebonne (76), allée du Catillon
Dépôt funéraire antique (P. Wech, MADE)

ISSN : 2680-8919 © 2021

Eu
 Topographie générale et insertion
 territoriale de l'agglomération antique de
Briga



Eu, Bois l'Abbé, fig. 1 : carte de l'anomalie de l'intensité du champ magnétique et propositions d'interprétations associées (plan : É. Mantel, DAO : J. Parétias, données géophysiques : B. Gavazzi).

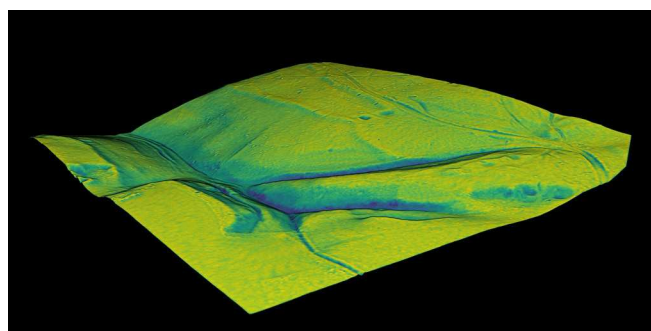
Après deux années probatoires (2017 et 2018), la fouille programmée 2019 s'inscrit désormais dans le cadre d'une campagne triennale du Programme Collectif de Recherches (PCR) « Topographie générale et insertion territoriale de la ville de Briga », coordonné par Étienne Mantel (SRA de Normandie). Constitué de Jean-Yves Marc (Professeur d'archéologie classique, Université de Strasbourg) qui en assure également la présidence, Séverine Blin (Chargée de recherches, CNRS), Matthieu Poux (Professeur d'archéologie, Université Lyon II Lumière), Thierry Dechezleprêtre (Conservateur du patrimoine, Conseil départemental des Vosges) et Laurent Popovitch (Maître de conférences, Université de Bourgogne), ce conseil scientifique du PCR définit les priorités de cette action et les moyens mis en place pour en optimiser les résultats scientifiques sur le site archéologique du Bois-l'Abbé.

Pour caractériser plus précisément cette ville, dont des quartiers entiers n'ont fait l'objet d'aucune observation précise, il ne fait aucun doute que les dizaines d'hectares concernés devront être investigués de manière raisonnée afin de caractériser les occupations qui s'y sont succédées. La quasi-absence d'indices postérieurs à l'abandon de la ville romaine jusqu'à nos jours, l'accessibilité des terrains, son unique propriétaire, son classement au titre des Monuments Historiques depuis 1987, la continuité de la recherche sur le long terme et l'état de la documentation constituent de réels atouts pour étudier les dynamiques de peuplement et l'évolution des occupations entre la Protohistoire et la période romaine, jusqu'à sa disparition à l'aube du Moyen Âge. Dans le paysage archéologique national, *Briga* constitue un véritable laboratoire de recherche à ciel ouvert pour réfléchir sur la fin de la période gauloise, sur la naissance des agglomérations dans le nord de la Gaule, sur l'évolution de cette ville romaine, etc. L'objet du PCR est également d'apporter des éléments de réflexion sur les thématiques d'organisation urbaine, sur le statut des agglomérations du territoire ou encore sur leur insertion dans l'ensemble plus vaste qu'est la cité, ici des Bellovaques (Mantel, Dubois, Parétias *et al.* 2020a).

Conjointement aux trois opérations de fouilles programmées qui se sont succédées du début du mois de juin à la fin du mois d'août (Mantel, Dubois, Parétias *et al.* 2020b), les prospections géophysiques menées par Bruno Gavazzi (Institut de Physique du Globe de Strasbourg - UMR 7516) depuis 2017 dans l'emprise de la zone classée au titre des Monuments Historiques ont été poursuivies. L'acquisition a été affinée dans les secteurs qui avaient livré des anomalies remarquables les années précédentes, particulièrement au sud-est des « petits thermes », pour atteindre une couverture totale de 15 ha (fig. 1 ; Gavazzi et Reiller, 2020 ; Mantel, Dubois, Parétias *et al.*, 2020a). Elles ont aussi été associées à un test de résistivité électrique par Hugo Reiller (Institut de Physique du Globe de Strasbourg - UMR 7516) dans de petites zones grâce au concours d'Archéologie Alsace qui a mis à disposition le matériel

nécessaire (Reiller et Gavazzi, 2020). Ces résultats stimulants participent à mettre en exergue des concentrations de bâtiments et confirment le caractère dense de l'occupation, même si leurs plans ne peuvent pas être précisés dans le détail. Leur reconduction lors de la campagne 2020 permettra de couvrir l'ensemble de la clairière et participera à cibler, à terme, les actions de terrain.

Cette première année effective du PCR s'est accompagnée d'une ouverture aux disciplines connexes des sciences de la terre. Une première campagne d'acquisition LIDAR par drone a été menée par l'entreprise Altamétris sur une surface d'environ 19 ha, dans une zone boisée à l'est des petits thermes (fig. 2). Ces premiers résultats laissent entrevoir un potentiel fort prometteur pour appréhender toutes les anomalies dans un environnement élargi (Assali, 2020).



Eu, Bois l'Abbé, fig. 2 : vue perspective du modèle numérique de terrain en rendu par portion de ciel visible (Altamétris).

Suite aux observations de glissements de terrain caractérisées depuis près d'une décennie, des premiers contacts ont été pris pour mener des analyses pédologiques (avec l'Université de Strasbourg) et géomorphologiques (avec l'Université de Caen-Normandie) et des interventions sont programmées dès l'année prochaine. Enfin, la publication de la synthèse monographique paraîtra en 2021 dans la *Revue Archéologique de Picardie* (Mantel et Dubois dir., à paraître). Elle intègre l'ensemble des données acquises jusqu'en 2019 et sera le socle qui permettra de se projeter sur d'autres thématiques, en lien avec les recherches programmées croisées avec les études de mobilier.

Étienne MANTEL
SRA de Normandie, UMR 7041 ArScAn, équipe GAMMA

Stéphane DUBOIS
INRAP, UMR 7041 ArScAn, équipe GAMMA

Jonas PARÉTIAS et Corentin VOISIN
Université de Strasbourg, UMR 7044 Archimède

Victor VIKESNEL-SCHLOSSER
Université de Toulouse Jean Jaurès, UMR 5608
TRACES, équipe RHADAMANTE

Bibliographie

ASSALI P., 2020 - Acquisition LiDAR. In, Mantel, Dubois, Parétias et al. 2020b, p. 249-265.

GAVAZZI B., REILLER H., 2020 - Troisième campagne de prospections géophysiques à Briga. In, Mantel, Dubois, Parétias et al. 2020b, p. 233-239.

MANTEL É., DUBOIS S., PARÉTIAS J. et al., 2020a - Étudier l'occupation d'une ville : les enjeux du PCR « Topographie générale et insertion territoriale de l'agglomération antique de Briga ». *Archimède : Archéologie et Histoire ancienne* [En ligne], 7, juin 2020, p. 216-229.

MANTEL É., DUBOIS S., PARÉTIAS J. et al., 2020b - Programme

Collectif de Recherche « Topographie générale et insertion territoriale de la ville de Briga », *Rapports de fouilles programmées, Agglomération antique de Briga, « Bois-l'Abbé », Eu (Seine-Maritime – 76 255 001 AH), campagne de fouilles 2018*. Caen : SRA de Normandie, 373 p.

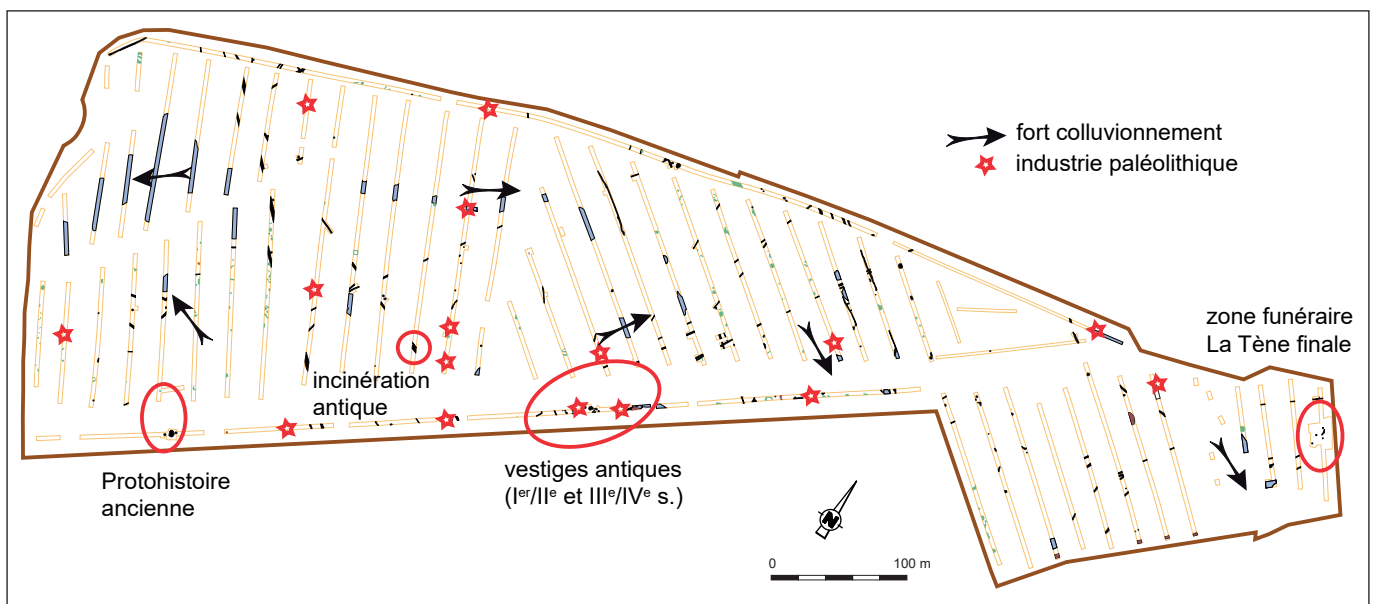
MANTEL É., DUBOIS S. (dir.), à paraître 2021 - *Briga. Bilan de cinquante années de recherches*. Revue archéologique de Picardie, n° spécial/FATRA 4.

REILLER H. et GAVAZZI B., 2020 - Première campagne de prospections électriques à Briga. In, Mantel, Dubois, Parétias et al. 2020b, p. 241-248.

Paléolithique, Néolithique
Protohistoire

Fontaine-sous-Préaux
ZAC de la Ronce, tranche 4

Antiquité
Haut Moyen Âge



Fontaine-sous-Préaux, Zac de la Ronce, fig. 1 : plan masse (D. Breton).

Ce diagnostic fait suite à plusieurs interventions liées à l'extension de la ZAC de la Plaine de la Ronce, implantée sur le plateau nord de Rouen. Cette dernière phase concerne 20 ha répartis sur les communes de Fontaine-sous-Préaux et, dans une moindre mesure, d'Isneauville.

Les diagnostics précédents avaient donné lieu à des fouilles sur différents secteurs, dont une à proximité immédiate de notre intervention (Adrian, 2011). Celle-ci avait révélé l'intégralité d'une exploitation agricole plus ou moins continue, datée du second âge du Fer au haut Moyen Âge.

Notre opération a permis d'identifier des vestiges d'occupations diachroniques, mais nombre d'entre eux ne sont pas datés. Le plateau dans ce secteur est marqué par la naissance de nombreuses têtes de talweg suscitant sur le terrain des colluvionnements importants et un fort arasement des sols anciens sur

les parties hautes (fig. 1).

Les résultats témoignent tout d'abord d'une industrie lithique qui totalise 76 pièces, principalement des découvertes isolées disséminées sur l'ensemble de l'emprise et hors contexte. Les silex taillés apparaissent essentiellement sous la semelle de labours ou conservés dans des chablis et des colluvions. Quelques sondages profonds permettent d'envisager avec prudence que de rares silex taillés préhistoriques aient été piégés dans des lambeaux de sols ou des dolines. On peut différencier des vestiges attribués au Paléolithique au sens large (19 pièces) dont le Paléolithique moyen, période déjà recensée sur la commune (fig. 2). Pour le Néolithique final, une quinzaine de silex sont issus de deux fosses qui ont également livré des tessons de céramique datés de la Protohistoire ancienne. Pour une période difficile plus difficile à cerner (Néolithique ou Protohistoire), une quarantaine d'éléments isolés



Diffusion gratuite

LISTE DES BILANS

- | | | |
|-----------------------------|---------------------------------|------------------------------------------------------------------------------------|
| ■ 1 AUVERGNE-RHÔNE-ALPES | ■ 8 ÎLE-DE-FRANCE | ■ 15 MARTINIQUE |
| ■ 2 BOURGOGNE-FRANCHE-COMTÉ | ■ 9 NORMANDIE | ■ 16 GUYANE |
| ■ 3 BRETAGNE | ■ 10 NOUVELLE AQUITAINE | ■ 17 DÉPARTEMENT DE RECHERCHES
ARCHÉOLOGIQUES SUBAQUATIQUES
ET SOUS -MARINES |
| ■ 4 CENTRE-VAL-DE-LOIRE | ■ 11 OCCITANIE | |
| ■ 5 CORSE | ■ 12 PROVENCE-ALPES-CÔTE-D'AZUR | |
| ■ 6 GRAND EST | ■ 13 PAYS-DE-LA-LOIRE | |
| ■ 7 HAUTS-DE-FRANCE | ■ 14 GUADELOUPE | |