



HAL
open science

”La dispersión urbana en Brasil”

Cathy Chatel, Maria Encarnação Beltrão Sposito

► **To cite this version:**

Cathy Chatel, Maria Encarnação Beltrão Sposito. ”La dispersión urbana en Brasil”. El mundo visto de las ciudades, 2022. hal-03721707

HAL Id: hal-03721707

<https://hal.science/hal-03721707>

Submitted on 12 Jul 2022

HAL is a multi-disciplinary open access archive for the deposit and dissemination of scientific research documents, whether they are published or not. The documents may come from teaching and research institutions in France or abroad, or from public or private research centers.

L’archive ouverte pluridisciplinaire **HAL**, est destinée au dépôt et à la diffusion de documents scientifiques de niveau recherche, publiés ou non, émanant des établissements d’enseignement et de recherche français ou étrangers, des laboratoires publics ou privés.

LA DISPERSIÓN URBANA EN BRASIL

Cathy Chatel

Université de Paris

Centre d'études en sciences sociales sur les mondes africains, américains et asiatiques

UMR 245 CESSMA, Geoteca

Maria Encarnação Beltrão Sposito

Universidade Estadual Paulista

Grupo de Investigación Producción del Espacio

y Redefiniciones Regionales

in José Alberto Rio Fernandes, Rubén Camilo Lois González, Maria Encarnação Beltrão Sposito (eds.). ***El mundo visto de las ciudades***. Valencia: Tirant humanidades. Crónica/geografía, 2022.

1. LA DISPERSIÓN URBANA: TENDENCIAS EN BRASIL

La dispersión urbana presupone un movimiento centrífugo de habitantes de una ciudad y es contraria al movimiento de concentración urbana impulsado por flujos centrípetos y que, históricamente, venía configurando aglomerados urbanos (REBOUR, 2009). La dispersión urbana podría interpretarse, entonces, como el fin de la ciudad. Sin embargo, la expansión urbana, como se conceptualizó inicialmente, se asocia en Ciencias Sociales con un conjunto de conceptos que no designan la muerte de la ciudad.

Estos conceptos, a veces, se refieren a un proceso y utilizan un oxímoron que asocia lo urbano con un movimiento centrífugo. También pueden significar el límite estrecho o, incluso, la mezcla entre urbano y rural: “dispersión urbana” y “urbanización dispersa” (Monclús, 1998 y 1999; Font, 2007, Reis Filho, 2006 y 2007; Ojima, 2007; Limonad, 2011, Catalão, 2013), “ciudad dispersa, difusa” y “urbanización difusa” (Indovina, 1990; Monclús, 1998; Dematteis, 1998; Font, 2007; Domingues, 2007, Secchi, 2007, Sposito, 2009; Lencioni, 2015), suburbanización, exurbanización, periurbanización,

contraurbanización (Berry, 1976; Champion, 2001), rurbanización (Charrier, 1970; Bauer y Roux, 1976), urban sprawl, étalement urbain.

En otra dirección, hay autores que proponen nuevos objetos urbanos. Se caracterizan por sus extraordinarias dimensiones, su reciente aparición en la historia de la ciudad, sus atributos originales que los sitúan entre lo urbano y lo rural: *megalópolis* (Gottman, 1961), *edge city* (Garreau, 1991), *tecnópolis* (Castells y Hall, 1994), *metapolis* (Ascher, 1995), *ciudades-región* (Soja, 2006; Scott et al, 2001), *outer city* (Soja, 2008), *post-metrópolis* y *exópolis* (Soja, 2008).

Finalmente, las investigaciones también se centran en las consecuencias de la dispersión urbana y, en particular, en las discontinuidades urbanas (Sposito, 2005) y la fragmentación urbana (Navez-Bouchanine, 2002; Sposito y Góes, 2013).

En Brasil, la investigación sobre el tema se ha centrado menos en objetos que en los procesos, cuyos mecanismos parecen comunes y en las consecuencias que parecen significativas. De hecho, la fragmentación urbana en Brasil parece preexistir con la desconcentración de las ciudades y, por lo tanto, se refuerza. Nuestra hipótesis es que, en Brasil, junto a la constitución de las metrópolis, existe una dispersión de la población que es la base de la dispersión urbana y que tiene lugar a varias escalas: a escala de ciudad y la región que polariza, así como a escala de país.

Además, existen diferentes fases sucesivas de expansión urbana. Las fases se desarrollan a su propio ritmo, según el tamaño de los aglomerados urbanos, el nivel económico de las regiones etc. Se opone una dispersión “necesaria” cuando el centro, saturado, desborda y se redistribuye la población sobre el espacio, muchas veces sobrepasando los límites municipales con una dispersión “existencial” donde el éxodo urbano representa un paradigma y el centro se vacía a favor del entorno. Estos dos tipos de expansión corresponden a la oposición entre una ciudad que domina y concentra, acumula, produce habitantes, bienes, poderes, energía, capital etc. en un contexto industrial (Rebour, 2000) que llamaremos fordista, y una ciudad que se extiende particularmente a lo largo de ejes y cuyo desarrollo se basa en flujos en un contexto neoliberal de comercio, movimiento de personas y bienes y donde domina el sector terciario (Moriconi-Ebrard, 2000; Chatel, 2012), que podemos caracterizar como posfordista¹. Generalmente, una ciudad pasa sucesivamente de la dispersión necesaria a la existencial a medida que evolucionan la metropolización y la globalización.

En Brasil las ciudades están en diferentes estados de dispersión.

¹ Cada tipificación es simplificadora, pero tiene la ventaja de permitir cierto nivel de síntesis. En el caso brasileño, cuando se trata de fordistas y posfordistas, no nos referimos a lo que sucedió en las ciudades industriales o no, sino a momentos históricos y modos de producción correspondientes en el espacio urbano.

2. LA DISPERSIÓN URBANA DESDE EL PUNTO DE VISTA DE LOS AGLOMERADOS URBANOS

El objetivo de la base de datos internacional Geopolis es medir la población de los aglomerados urbanos (AUs) en el mundo para compararlas (Moriconi-Ebrard, 1994). Los AUs se definen, por un lado, por la continuidad de las construcciones de modo que no exista una discontinuidad territorial de más de 200 metros entre dos edificaciones y, por el otro, tener un mínimo de 10.000 habitantes. La elaboración de la base de datos requiere tener en cuenta estos dos aspectos. Primero, los AUs se identifican a partir de mapas topográficos e imágenes de satélite. A continuación, para calcular la población, los límites de los AUs se superponen con las unidades locales (UL), cuyas cifras de población proceden de las estadísticas nacionales oficiales.

La base de datos Brasipolis es la parte de Geopolis dedicada a Brasil². Las ULs implementadas son los sectores censales para 2010 y los distritos para censos anteriores.

Mientras que el AU da fe de una evolución de la ocupación del suelo y de la población, realizada según las distintas etapas mencionadas, por concentración, se difunden después de la saturación y finalmente por dispersión, Brasipolis permite analizar la dispersión urbana desde el punto de vista de la superficie del AU, de su población y de su densidad.

Para medir la dispersión urbana en Brasil usaremos comparaciones entre países en el tiempo o a varias escalas.

3. COMPARACIÓN INTERNACIONAL DE LOS AUs

Se eligieron cinco países (Brasil, Portugal, España, Estados Unidos y Francia) para comparar los tres países tratados en este libro, por la diversidad en el grado de urbanización de cada uno de los cinco países, así como a la historia común compartida con Brasil (en diferentes contextos y a diferentes grados).

La extensión espacial en los EE. UU. es excepcional: el área promedio de un AU alcanza los 199 km². En Brasil es 12 veces menor (16 km²) y, respectivamente, nueve, cinco y cuatro veces menor en España, Francia y Portugal (Tabla 1 y Figura 2). Los AUs en Brasil son los más compactos y densos entre los cinco países comparados. Por ejemplo, para una población comparable, el AU de Leiria en Portugal (186.641 habitantes) es cuatro

² "BRASipolis" fue el resultado de un proyecto postdoctoral financiado por la FAPESP (*Fundação de Amparo Pesquisa do Estado de São Paulo* – n°14/07800-5). Fue desarrollado entre 2014 y 2017 por Catherine Chatel, en la responsabilidad de M.E.B SPosito, como parte del proyecto "Lógicas econômicas e práticas espaciais contemporâneas: cidades médias e consumo" financiado por la FAPESP (n°11/20155-3).

veces mayor que Presidente Prudente en Brasil (200.132 habitantes), y la longitud de su perímetro, particularmente recortado, es seis veces mayor (Figura 2).

Brasil es también el país donde los AUs son más numerosos y su población promedio es la más moderada. Por el contrario, los AUs de EE. UU., aunque son extensos y escasos, son los más poblados. La dispersión urbana en Brasil no opera a la misma escala que en Estados Unidos. En Brasil hay dispersión de lugares y puntos de concentración humana. Se traduce en una sólida red de AUs pequeños y medianos distribuidos en el territorio y que son bastante compactos a escala local. En los EE. UU. la dispersión urbana se produce a nivel local del aglomerado urbano mientras que, a nivel nacional, la concentración urbana forma una red jerárquica de AUs grandes y medianos.

Tabla 1. Superficie y población de los AUs en 2010: comparación internacional

País	Indicadores generales				Indicadores del AU		
	Población	Superficie (km ² , en miles)	Superficie AUs (km ²)	Número AUs	Superficie media (km ²)	Población media	Densidad población media
Brasil	145 118 641	8516	29 942	1 818	16	79 823	4 847
Francia	40 269 306	552	18 513	474	39	84 956	2 175
Portugal	7 800 204	92	3 932	78	50	100 003	1 984
España	38 416 355	510	10 525	460	23	83 514	3 650
USA	238 510 913	9629	263 017	1 323	199	180 280	907

Figura 1. Superficie media de los AUs en 2010: comparacion internacional

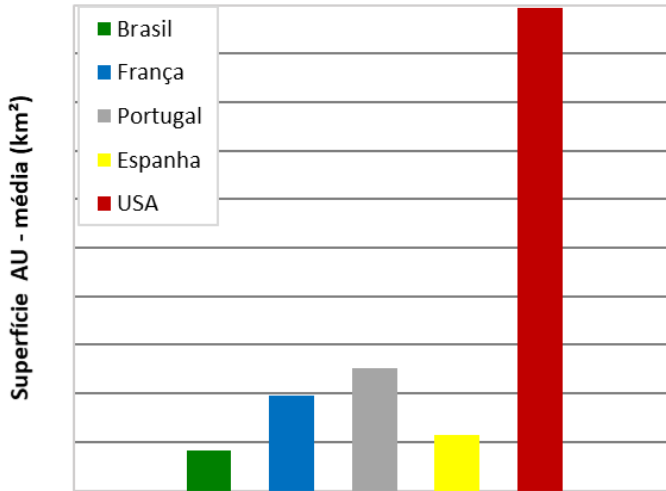
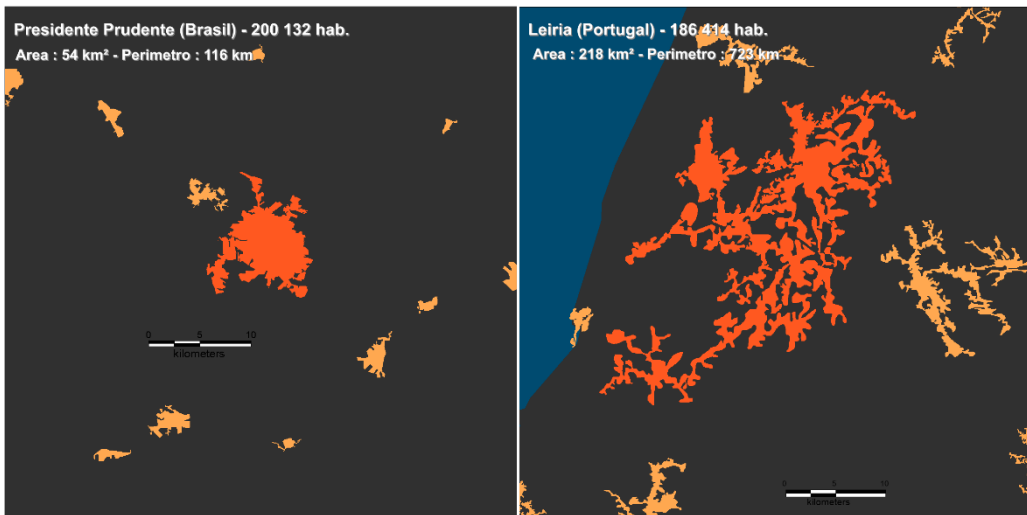


Figura 2. La extension de los AUs en Leiria (Portugal) y Presidente Prudente (Brasil)

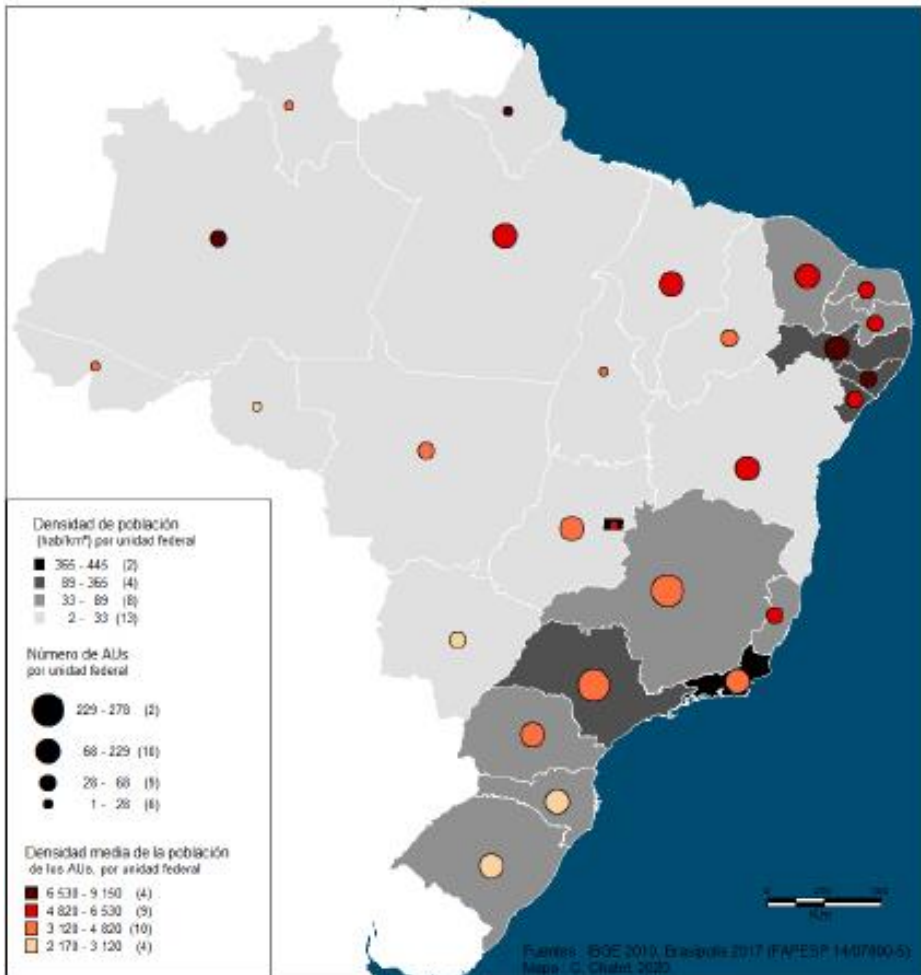


4. DENSIDAD DE POBLACIÓN DE LOS AUs EN BRASIL: UNA DICOTOMÍA NORTE-SUR

Los AUs en la mitad norte de Brasil tienen una población más pequeña que en la mitad sur, pero son más densos (Figura 3). De hecho, el norte y el sur no se desarrollaron y se poblaron al mismo tiempo o en las mismas condiciones. En el extremo sur del país, Rio Grande do Sul y el Estado de Santa Catarina, se distinguen por la baja densidad de los

numerosos AUs pequeños y medianos. Allí podemos plantear la hipótesis de que la pequeña propiedad rural propició y sigue propiciando la dispersión urbana a lo largo de los ejes, como vimos en Leiria en Portugal. Por otro lado, los demás estados del sursureste del país (Paraná, São Paulo, Rio de Janeiro, Minas Gerais) se encuentran en una situación diferente porque la gran propiedad mayoritaria facilita la expansión urbana a través de la división de parcelas más grandes, a modo de “placas”, más similar a las formas de dispersión urbana típicas de los EE. UU.

Figura 3. Densidad media global y urbana por Estado en 2010



5. MIDIENDO LA DISPERSIÓN URBANA A LO LARGO DEL TIEMPO

El proceso de dispersión urbana se evalúa mejor mediante la evolución de la densidad de población.

Superponiendo los AUs identificados a partir de mapas topográficos elaborados en la segunda mitad del siglo XX y aquellos cuyos aglomerados urbanos fueron identificados en 2010, la diferencia entre las manchas de dos períodos muestra dos formas de expansión que se corresponden con dos tipos: fordista y posfordista. Es decir, o el AU se mantuvo compacto y se extendió durante 30 años de forma moderada alrededor del centro y sigue siendo un punto de concentración de población y actividades manteniendo su densidad, o se articularon grandes ejes de expansión capaces de conectar varios AUs más o menos distantes, convirtiéndose los que tenían la función de polos regionales en puntos de “corredores” urbanos con densidades urbanas mucho más bajas.

El estado de São Paulo muestra situaciones diversas (Fig. 4). Algunos AUs, como Ribeirão Preto o Bauru, han visto aumentar su densidad a pesar de la extensión del aglomerado urbano en las últimas décadas: estos centros siguen siendo grandes polos en las regiones que dominan, cada uno ubicado en los dos ejes que conectan la capital con los extremos norte del estado. Otros AUs ven disminuir su densidad ligeramente a medida que se extienden: la dispersión se acelera cada vez más. Finalmente, la región entre São Paulo y Campinas es una cadena de ciudades importantes y dinámicas que se están juntando: el tejido urbano está particularmente extendido y hemos notado los mayores descensos en la densidad.

La región entre São Paulo y Campinas combina las dos formas de urbanización (Figura 5). São Paulo continúa siendo una metrópolis que drena y riega el territorio nacional: el AU se derrama, pero su densidad disminuye muy poco, de 10.633 habitantes / km² en los años setenta a 9.119 en 2010. Por el contrario, Campinas pasó de 6.972 hab./ km² a 3.167 hab./km². Experimentó una dispersión urbana “de por sí” a lo largo del eje que une São Paulo con el norte del estado. El crecimiento de la región entre São Paulo y Campinas en la década de los años 2000, típico del período de la globalización, implementa una importante estructura espacial en Brasil que se origina en el extraordinario crecimiento económico de São Paulo en los siglos XIX y XX. La inevitable unión de los dos AUs afirmará, definitivamente, la primacía de la región en el país y en América Latina y disminuirá mecánicamente la densidad general del nuevo AU formado, lo que es un testimonio de la urbanización posfordista difundida por la actual combinación entre metropolización y globalización.

Figura 4 .A evolución de la densidad de los AUs en el Estado de Sao Paulo, décadas de 1970/80-2010

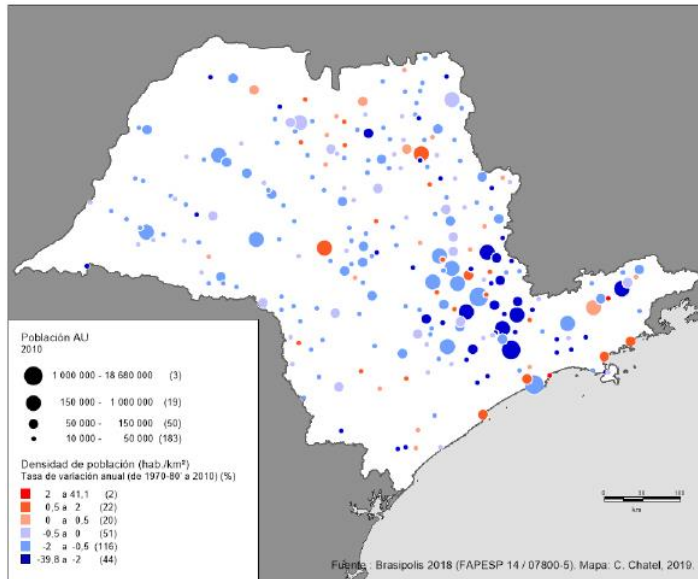
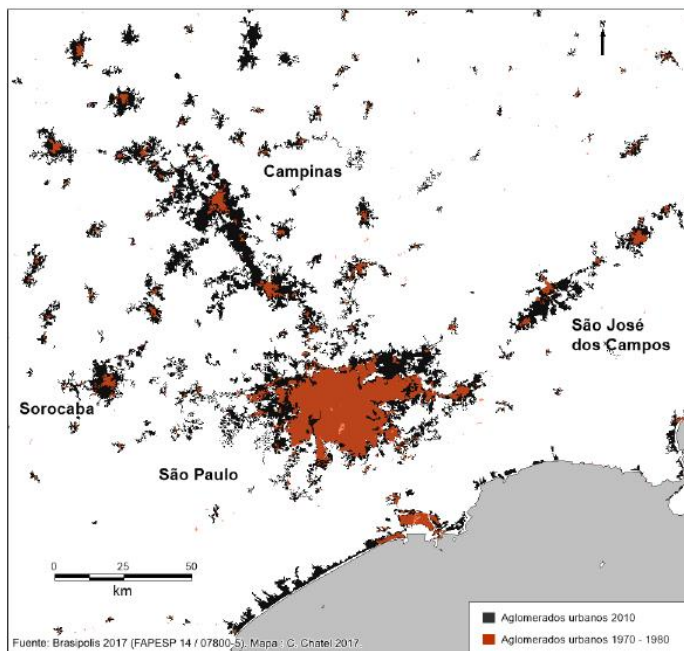


Figura 5. La urbanización entre Sao Paulo y Campinas



6. LAS TENDENCIAS PRINCIPALES

La base de datos de Brasipolis, integrada con el banco internacional Geopolis, permitió medir la dispersión urbana gracias a una definición de espacio urbano basada en el uso del suelo y relacionado con la población que lo habita. ¿Los hombres consumen más espacio que antes y en qué proporción? La expansión urbana todavía parece limitada en Brasil donde, en general, los aglomerados urbanos (AUs) se caracterizan por una superficie reducida y una alta densidad de habitantes en comparación con Estados Unidos o Portugal. Por otro lado, los AUs tienen una población muy moderada y son numerosos. De este modo, la dispersión en Brasil es, sobre todo, la de la población. Corresponde a una distribución de centros necesaria para constituir una red de ciudades que son los enlaces económicos y políticos que estructuran el territorio brasileño.

Sin embargo, en Brasil, incluso desde el punto de vista de la dispersión urbana, se observa la dicotomía norte-sur. Los AUs en el Norte son densos y se caracterizan por la concentración de capital, personas, actividades en los AUs pequeños, sino grandes. En la mitad sur del país los AUs son generalmente más grandes y menos densos: el desarrollo de una jerarquía urbana a nivel regional va acompañado de una desconcentración a escala local de cada AU. Los aglomerados urbanos posfordistas se están extendiendo, presenciando una metropolización característica de una economía neoliberal y traducida espacialmente en formas lineales de ocupación de la tierra basadas en la circulación de productos y la dispersión de fuerzas. La región urbana inmediatamente dirigida por São Paulo, la primera metrópoli de Brasil y América Latina, es testigo de un proceso que probablemente progresará en todo el territorio, en todas las escalas y para todos los aglomerados.

REFERENCIAS BIBLIOGRÁFICAS

- Ascher, F. *Metápolis*. Odile Jacob, Paris, 1995.
- Bauer, G. y Roux. J. M. *La rurbanisation ou la ville éparpillée*. Seuil, Paris, 1976.
- Berry, B. *Urbanization and Counterurbanization*. Sage Publications, Los Angeles, 1976.
- Castells, M. y Hall, P. *Les tecnópolis del mundo. La formación de los complejos industriales del siglo XXI*. Alianza Editorial, Madrid, 1994.
- Catalão, I. *Différence, dispersion et fragmentation sociospatiale: explorations métropolitaines à Brasilia et Curitiba*. Universidade Estadual Paulista, Université d'Avignon, São Paulo, Avignon, 2013 [tese de doutorado].
- Champion, A. G. "A Changing Demographic Regime and Evolving Polycentric Urban Regions: Consequences for the Size, Composition and Distribution of City Populations", en *Urban Studies*, v.38, n.4, 2001, pp.657-677.
- Charrier, J. B. *Citadins et ruraux*. Presses Universitaires de Lyon, Lyon, 1970.

- Chatel, C. Dynamiques de peuplement et transformations institutionnelles. Une mesure de l'urbanisation en Europe de 1800 à 2010. Université Paris VII, Paris, 2012 [tese de doutorado]. URL: <http://tel.archives-ouvertes.fr/tel-00765004>.
- Dematteis, G. "Suburbanización y periurbanización. Ciudades anglosajonas y ciudades latinas". En Monclús, F.J. (ed.). *La ciudad dispersa*. Centre de Cultura Contemporànea de Barcelona, Barcelona, 1998.
- Domingues, Á. "Urbanização difusa em Portugal". En Reis Filho, Nestor Goulart (Org.). *Dispersão urbana: diálogo sobre pesquisas Brasil – Europa*. LAP – Laboratório de Estudos sobre Urbanização, Arquitetura e Preservação da FAU/USP, São Paulo, 2007, pp.215-243.
- Font, A. "Dispersão e difusão na região metropolitana de Barcelona". En Reis Filho, Nestor Goulart (Org.). *Dispersão urbana: diálogo sobre pesquisas Brasil – Europa*. LAP – Laboratório de Estudos sobre Urbanização, Arquitetura e Preservação da FAU/USP, São Paulo, 2007, pp.61-73.
- Garreau, J. *Edge city: Life on the new frontier*. Doubleday, Nova York, 1991.
- Indovina, F. *La città diffusa*. Dipartimento di Analisi Economica e Sociale del Territorio, Istituto Universitario di Architettura di Venezia, Venezia, 1990.
- Lencioni, S. Urbanização difusa e a constituição de megarregiões. O caso de São Paulo-Rio de Janeiro. En *@Metropolis*. Observatório das metrópoles, ano 6, n. 22, Rio de Janeiro, 2015, pp.6-15.
- Limonad, E. Urbanização dispersa, mais uma forma de expressão urbana? En *Formação*. Pós-graduação em Geografia, n. 14, vol. 1, Presidente Prudente, 2011, pp.31-45.
- Monclús, F. J. Ciudad dispersa y ciudad compacta. Perspectivas urbanísticas sobre las ciudades mediterráneas. En *D'Humanitats*, n. 7, Girona, 1999, pp.95-110.
- Monclús, F. J. "Suburbanización y nuevas periferias. Perspectivas geográfico-urbanísticas". En Monclús, Francisco J. (org.) *La ciudad dispersa*. Centre de Cultura Contemporànea de Barcelona, Barcelona, 1998, pp.143-167.
- Moriconi-Ebrard, F. *Géopolis: pour comparer les villes du monde*. Ed. Economica, Anthropos, Coll.Villes, Paris, 1994.
- Moriconi-Ebrard, F. *De Babylone à Tokyo, les grandes agglomérations du Monde*. Ophrys, Coll. GéOphrys, Paris, 2000, 344 p.
- Bouchanine, F. N. (dir). *La Fragmentation en question : des villes entre fragmentation spatiale et fragmentation sociale? L'Harmattan*, coll. « Villes et Entreprises ». Paris, 2002.
- Ojima, R. Análise comparativa da dispersão urbana nas aglomerações urbanas brasileiras: elementos teóricos e metodológicos para o planejamento urbano e ambiental. Unicamp, Campinas, 2007 [tese de doutorado]
- Rebour, T. *La théorie du rachat: géographie, économie, histoire*. Publications de la Sorbonne, Coll. Géographie, Paris, 2000, 258 p.
- Rebour, T. *Périurbanisation ou désurbanisation. Cafés géographiques*. n°1656. 2009. <http://cafe-geo.net/peri-urbanisation-ou-desurbanisation/>
- Reis Filho, N. G. *Notas sobre urbanização dispersa e novas formas de tecido urbano*. São Via das Artes, Paulo, 2006.
- Reis Filho, N. G. "Sobre a dispersão urbana em São Paulo". En Reis Filho, Nestor Goulart; Portas, Nuno; Tanaka, Marta (Orgs.). *Dispersão urbana. Diálogo sobre pesquisas Brasil – Europa*. São Paulo: FAU/USP, 2007, pp.35-47.
- AA.VV. *Cidades-regiões globais*. Espaço & Debates, São Paulo, v. 17, n. 41, 2001, pp.11-25.

- Secchi, B. "Cidade contemporânea e seu projeto". En Reis Filho, Nestor Goulart (Org.). *Dispersão urbana: diálogo sobre pesquisas Brasil – Europa*. LAP – Laboratório de Estudos sobre Urbanização, Arquitetura e Preservação da FAU/USP, São Paulo, 2007, pp.111-139.
- Soja, E. W. Algunas consideraciones sobre el concepto de ciudades-región globales. *Cadernos IPPUR*. Rio de Janeiro, v. 20, n. 2, , ago./dez., 2006, pp.9-44.
- Soja, E. W. *Postmetrópolis: estudios críticos sobre las ciudades y las regiones*. Traficantes de Sueños, Madrid, 2008.
- Sposito, M. Encarnação B. O chão em pedaços: urbanização, cidades e economia no Estado de São Paulo. Faculdade de Ciências e Tecnologia/UNESP, Presidente Prudente, 2005 [tese de livre docência].
- Sposito, M. Encarnação B. "Urbanização difusa e cidades dispersas: perspectivas espaço-temporais contemporâneas". En Nestor Goulart Reis. (Org.). *Sobre dispersão urbana*. Via das Artes, São Paulo, 2009, pp.35-54.
- Sposito, M. Encarnação B.; GÓES, Eda M. Espaços fechados e cidades: insegurança urbana e fragmentação socioespacial. Editora da UNESP, São Paulo, 2013.