



**HAL**  
open science

## Le genre *Centronodus* Funkhouser (Hemiptera : Membracidae : Centronodinae) en Guyane française et description d'une nouvelle espèce.

Jérémie Lapèze

### ► To cite this version:

Jérémie Lapèze. Le genre *Centronodus* Funkhouser (Hemiptera : Membracidae : Centronodinae) en Guyane française et description d'une nouvelle espèce.. *Faunitaxys*, 2022, 10 (37), pp.1-9. hal-03721675v2

**HAL Id: hal-03721675**

**<https://hal.science/hal-03721675v2>**

Submitted on 26 Jul 2022

**HAL** is a multi-disciplinary open access archive for the deposit and dissemination of scientific research documents, whether they are published or not. The documents may come from teaching and research institutions in France or abroad, or from public or private research centers.

L'archive ouverte pluridisciplinaire **HAL**, est destinée au dépôt et à la diffusion de documents scientifiques de niveau recherche, publiés ou non, émanant des établissements d'enseignement et de recherche français ou étrangers, des laboratoires publics ou privés.



Distributed under a Creative Commons Attribution - NonCommercial - NoDerivatives 4.0 International License

# Faunitaxys

*Revue de Faunistique, Taxonomie et Systématique  
morphologique et moléculaire*



Volume 10  
Numéro 37

Juillet 2022

ISSN : 2269 - 6016  
Dépôt légal : Juillet 2022

# Faunitaxys

*Revue de Faunistique, Taxonomie et Systématique  
morphologique et moléculaire*

ZooBank : <http://zoobank.org/79A36B2E-F645-4F9A-AE2B-ED32CE6771CC>

Directeur de la publication, rédacteur, conception graphique et PAO:

*Lionel Delaunay*

Cette revue ne peut pas être vendue

Elle est distribuée par échange aux institutions (version papier)

et sur simple demande aux particuliers (format PDF)

à l'adresse suivante:

AFCFF (Association française de Cartographie de la Faune et de la Flore)

28, rue Voltaire, F- 42100 Saint Etienne

E-mail: [lionel.delaunay@free.fr](mailto:lionel.delaunay@free.fr)

Elle est disponible librement au téléchargement à partir du site:

<http://faunitaxys.fr/>

La parution de *Faunitaxys* est apériodique

*Faunitaxys* est indexé dans / *Faunitaxys* is indexed in:

- **Zoological Record**

Articles and nomenclatural novelties are referenced by:

- **ZooBank** (<http://zoobank.org>)

Online Archives:

- **HAL** (<https://hal.archives-ouvertes.fr>)

- **Internet Archive** (<https://archive.org>)

Imprimée sur les presses de SPEED COPIE, 6, rue Tréfilerie, F- 42100 Saint-Etienne

**Imprimé le 15 juillet 2022**

# Le genre *Centronodus* Funkhouser (Hemiptera : Membracidae : Centronodinae) en Guyane française et description d'une nouvelle espèce

JÉRÉMIE LAPÈZE

(1) Société Entomologique Antilles-Guyane, Guyane Française – [jeremie.lapeze@igpn.fr](mailto:jeremie.lapeze@igpn.fr)

- ZooBank : <http://zoobank.org/09594A8A-D8E0-460D-826C-741BE8407549>

## Mots-clés :

Hemiptera ;  
membracides ;  
cellules apicales ;  
cellules discoïdales ;  
nervation alaire ;  
taxonomie ;  
*Centronodus* ;  
nouvelle espèce ;  
Guyane.

**Résumé.** – Une nouvelle espèce de membracide du genre *Centronodus* est décrite de Guyane française : *Centronodus prasinatus* n. sp.. L'holotype est déposé au Muséum nationale d'Histoire naturelle (France, Paris). Cette nouvelle espèce se rapproche de *C. denticulus* et *C. magnificus* par son aspect général, mais s'en différencie par sa grande tache verdâtre dans la partie postérieure du casque et une projection dorsale antérieure plus prononcée, élevée en une dent presque aussi haute que le lobe dorsal principal. Trois autres *Centronodus* sont signalés de Guyane : *C. bilobatus* Barreira & Sakakibara, 2001, *C. intermedius* Fonseca, 1974 et *C. rochalimai* Fonseca, 1940. L'examen de la nervation alaire montre que chez les *Centronodus* le nombre de cellules discoïdales et apicales est variable au sein d'une même espèce, mais aussi au sein d'un même individu entre l'aile gauche et l'aile droite.

Lapèze J., 2022. – Le genre *Centronodus* Funkhouser (Hemiptera : Membracidae : Centronodinae) en Guyane française et description d'une nouvelle espèce. *Faunitaxys*, 10(37) : 1 – 9.

DOI : [https://doi.org/10.57800/faunitaxys-10\(37\)](https://doi.org/10.57800/faunitaxys-10(37))

ZooBank : <http://zoobank.org/4A0555D5-BD4F-4FB2-95FA-5AA8DB77C085>

Received: 10/06/2022 – Revised: 06/07/2022 – Accepted: 10/07/2022

## Introduction

Le genre *Centronodus* est décrit par Funkhouser (1930) pour y inclure deux nouvelles espèces du Costa Rica et du Brésil ne se rattachant à aucun genre connu, de part la nervation alaire et la forme du casque présentant un lobe dorsal bien développé avec des cornes supra-humérales. Fonseca (1940, 1974) décrit deux nouvelles espèces du Brésil (São Paulo; Pará). Barreira & Sakakibara (2001) décrivent trois nouvelles espèces (Brésil, Bolivie, Equateur), portant ainsi le nombre d'espèces de *Centronodus* à sept. La nouvelle espèce décrite ici porte à huit le nombre de *Centronodus*.

La répartition connue du genre s'étend sur presque toute la zone néotropicale : du Nicaragua (Maes *et al.*, in prep.) à la Bolivie, en passant par le Costa Rica, la Colombie (Flórez-V *et al.*, 2015), le Pérou, le Brésil et la Guyane française.

Les espèces du genre *Centronodus* semblent particulièrement difficiles à détecter et les collections disposent en général de très faibles effectifs représentant ce genre. En Guyane, les spécimens sont capturés seulement à l'aide de piège lumineux ou de piège d'interception. Les stades larvaires et l'écologie restent inconnus pour ces espèces.

## Matériel et méthodes

La collection de l'auteur, ainsi que plusieurs autres collections privées, ont été consultées :

- collection Michel Duranton,
- collection Pierre-Henri Dalens,
- collection Franck Sonzogni,
- collection Jérémie Lapèze.

Une partie de la collection du MNHN de Paris et de la collection Lydie Arnaud a également été consultée. Le matériel est issu de prospections de plusieurs entomologistes en Guyane.

La majorité des spécimens a été collectée par piégeage lumineux (ampoules à vapeur de mercure) ou d'interception, lors de missions spéciales occasionnelles ou bien par piégeage continu, grâce au dispositif de la SEAG, sur la Montagne des Chevaux.

Les photos (latérales, faciales et dorsales) des holotypes de *C. flavus* Funkhouser, 1930, *C. denticulus* Funkhouser, 1930, *C. rochalimai* Fonseca, 1940 et *C. bilobatus* Barreira & Sakakibara, 2001 ont été examinées.

## Illustrations

– Les clichés des habitus sont obtenus à partir d'un boîtier Canon® 70D (objectif 65 mm ou 100 mm), associé à une méthode de "stacking". Le logiciel Helicon Remote® est utilisé pour la prise de séries photographiques combinée à un boîtier Stackshot® et un rail Cognisys®. L'ensemble est monté sur un banc de reproduction Kaiser® RS 1 / colonne RA 1 microdrive. Entre 15 et 25 photos sont nécessaires pour reconstituer une image nette.

– Pour l'éclairage, une lumière blanche LED à puissance modulable à double sortie est utilisée, combinée avec deux spots de 150 W. Des abat-jours en papier calque permettent de diffuser la lumière afin d'atténuer les effets de surbrillance.

## Reviewers :

Adeline Soulier (Museum National d'Histoire Naturelle, UMR 7179 MNHN-CNRS, Paris, France) - Orcid: <https://orcid.org/0000-0002-9537-8537>

- ZooBank: <http://zoobank.org/780D689B-DAD3-4115-9C34-97C27B580EB9>

Stuart H. McKamey (Systematic Entomology Laboratory, National Museum of Natural History, Washington, USA) - Orcid: <https://orcid.org/0000-0002-9617-0594>

- ZooBank: <http://zoobank.org/E6BD01B8-0684-464A-8A86-812701DA05C7>



This is an open access article under the terms of the Creative Commons Attribution-NonCommercial-NoDerivs License, which permits use and distribution in any medium, provided the original work is properly cited, the use is non-commercial and no modifications or adaptations are made.

Copyright 2022 The Authors. *Faunitaxys* published by Lionel Delaunay on behalf of the AFCFF (Association française de Cartographie de la Faune et de la Flore).



## Mesures

Les mesures sont obtenues grâce au logiciel "Piximètre" directement à partir des photographies:

- La longueur totale est mesurée horizontalement, de la tête à l'extrémité des ailes antérieures (ou du casque si celui-ci dépasse les ailes).
- La hauteur du casque est mesurée en vue faciale, de la marge supérieure de la tête jusqu'au point le plus haut du casque.
- La largeur de la tête est mesurée en vue faciale en incluant les yeux.

## Étiquetage

Concernant l'espèce nouvelle : une étiquette avec un large contour rouge est rattachée à chaque spécimens types, précisant le statut du type (holotype ou paratype), le sexe de l'individu, le taxon auquel il est rattaché, le nom du descripteur ainsi que l'année de description.

## Abréviations

MNHN : Muséum national d'Histoire naturelle (France, Paris)  
 SEAG : Société Entomologique Antilles-Guyane  
 CJL : Collection Jérémie Lapèze (Guyane, Kourou)  
 CMD : Collection Michel Duranton (Guyane, Kourou)  
 USNM : Smithsonian Institution, United States National Museum of Natural History (USA, Washington DC)

## Résultats

### Analyse des collections

Après consultations des derniers articles de référence concernant le genre *Centronodus* (Funkhouser, 1930; Fonseca, 1974; Barreira & Sakakibara, 2001) et de plusieurs photographies de types, deux spécimens de la collection de l'auteur se sont révélés appartenir à une espèce nouvelle pour la science.

## Systématique

**Membracidae** Rafinesque, 1815

**Centronodinae** Deitz, 1975

**Centronodini** Deitz, 1975

***Centronodus*** Funkhouser, 1930

***Centronodus bilobatus*** Barreira & Sakakibara, 2001

(Fig. 2 A-C)

### Matériel examiné

#### Guyane Française

- 1 ♀, "Guyane Française, Roura, Montagne des Chevaux; 8.I.2017; MT [Malaise Trap ]; S.E.A.G. leg.; CJL".
- 1 ex. "Guyane Française, Montagne de Kaw pk37 arbre 4; 17-23.VIII.1994 ; P.E. Roubaud rec.; MNHN".

Les photos (dorsale, latérale et faciale) de l'holotype ont pu être examinées.

**Distribution.** – Equateur, Guyane Française.

**Localité type** : "Ecuador; Napo; Tiputini Biodiversity Station; 00°37'55"S, 76°08'39"W 216.1 m; 4 July 1998; T.L. Erwin et al." (USNM).

#### Equateur

- **Napo** : Tiputini Biodiversity Station.

#### Guyane Française

- **Roura** : Montagne de Kaw; Montagne des Chevaux.

**Mensurations** (en mm) - femelle ♀ (repris de la description originale) / femelle ♀ (CJL)

- longueur totale : 7,83 / 7,4
- longueur du casque : 5,83 / 5,4
- largeur de la tête : 3,50 / 3,4
- longueur des ailes antérieures : 6,67 / 6,2
- largeur entre les extrémités des cornes humérales : - / 3,8 ;
- largeur entre les angles huméraux : - / 4,0 ;

### Diagnose

**Femelle.** – *Cornes supra-humérales* courtes et bilobées, distance entre les angles huméraux plus grande que la distances entre l'extrémité des cornes supra-humérales. – *Crête dorsale* peu élevée.

**Mâle** inconnu.

**Remarque.** – Le spécimen consulté au MNHN étant collé sur paillette, il n'a pas été possible de déterminer son sexe. Le mâle de cette espèce reste toujours inconnu.

### *Centronodus prasinatus* n. sp.

(Fig. 1)

ZooBank : <http://zoobank.org/5C1FCEA6-05CF-48BA-8ADI-0A8ABF173FB3>

**Holotype.** ♂, "Guyane Française: Mana: Réserve Naturelle de La Trinité: Station Aya, bord de la Crique Aya; 4.602039, -53.412499; 4.XI.2018; PL [piège lumineux]; J. Lapèze leg." "Museum Paris, MNHN (EH) 25171".

### Paratypes

- 1 ♀, sans tête "Guyane Française: Saül: Mont Grand Bœuf Mort; 12.XI.2007; piège à interception (vitre); P.-H. Dalens et al. leg.; CJL".

### Autre matériel examiné

- 1 ex. "Guyane: Maroni|1842; MNHN".
- 1 ex. "Guyane Fr.: P [piste] de Kaw pk37, XI.1992, O. Baloup leg.; collection Lydie Arnaud"

**Localité type.** – Guyane Française, Réserve Naturelle de La Trinité, Station Aya, bord de la Crique Aya. (4.602039, -53.412499).

**Distribution.** – A ce jour, cette espèce est connue seulement de Guyane.

### Guyane Française

- **Mana** : Réserve Naturelle de La Trinité, Station Aya.
- **Roura** : Montagne de Kaw.
- **Saül** : Mont Grand Bœuf Mort.

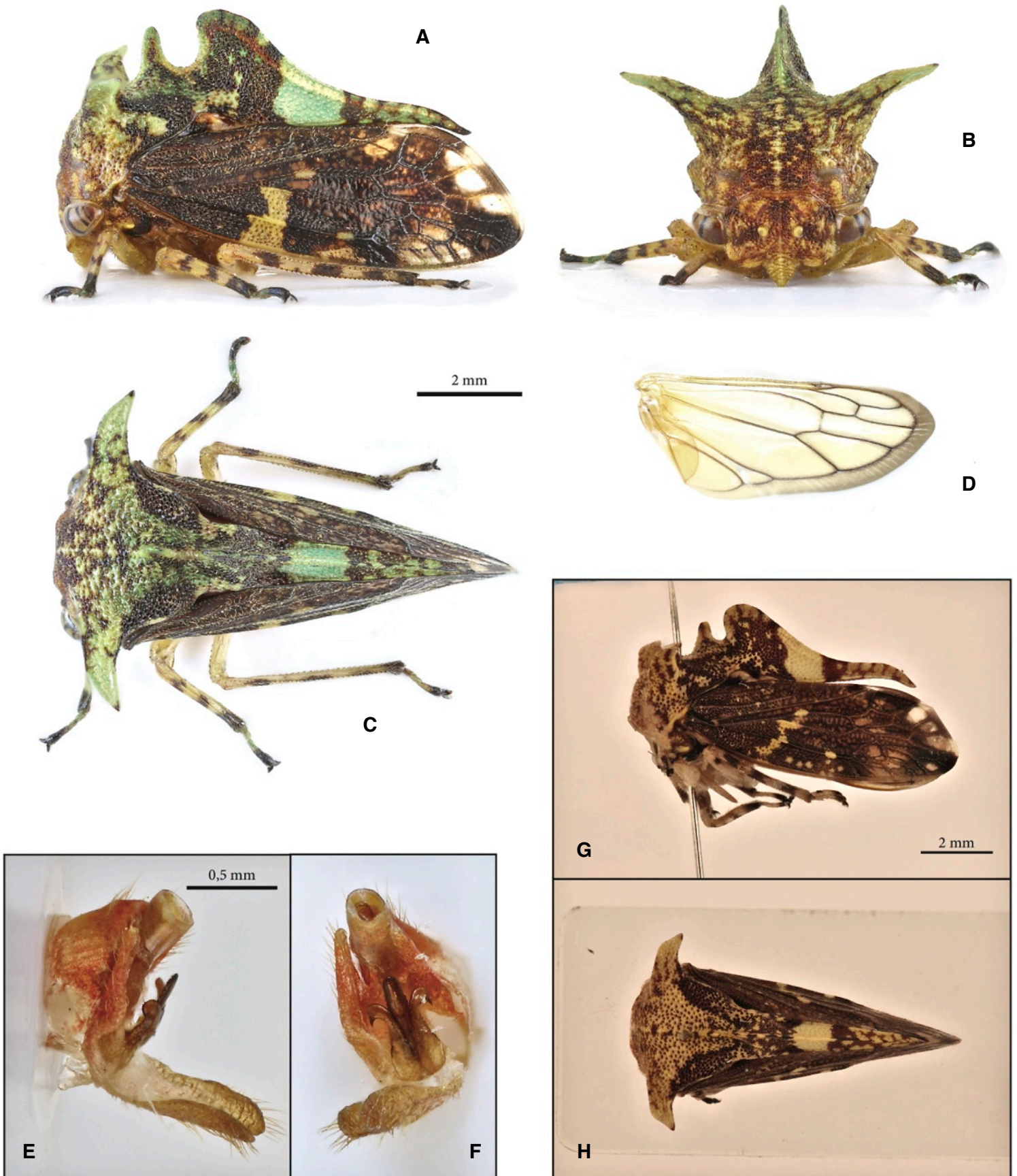
**Étymologie.** – Du latin *prasinatus*, "habillé de vert", en référence à sa grande tache verdâtre sur l'arrière du casque.

**Dépôt de spécimens.** – Holotype ♂ (ex-CJL) déposé au MNHN de Paris.

## Description

### Mâle ♂

**Casque.** – *Cornes supra-humérales* sub-coniques, épaisses à leur base, dirigées latéralement, et verticalement à un angle de 45° en vue faciale, puis légèrement coudées à leur moitié en un angle les orientant un peu plus horizontalement et postérieurement, se terminant en pointes aigües. Présence d'une carène longitudinale et saillante sur la partie antérieure des cornes. Distance entre les angles huméraux largement inférieure à la distance entre l'apex des cornes supra-humérales, et légèrement supérieure à la largeur de la tête, yeux compris. – *Crête dorsale* divisée en deux élévations : la première formant une dent deux fois plus haute que large légèrement en retrait des cornes supra-humérales, dépassant ces-dernières en hauteur; la seconde, légèrement plus élevée que la dent, formant un large lobe dont la marge antérieure est presque verticale et rectiligne, tandis que la marge postérieure est convexe. En vue latérale, l'espace entre les



**Fig. 1.** *Centronodus prasinatus* n. sp.

A-F. Holotype ♂. A. Vue latérale. B. Vue frontale. C. Vue dorsale. D. Aile postérieure. E. Genitalia vue latérale. F. Genitalia vue ventrale. G-H. Paratype ♀. G. Vue latérale (image inversée). H. Vue dorsale.



deux élévations dorsales forme un creux arrondi et régulier dans la marge supérieure du casque. – *Projection postérieure* graduellement acuminée et légèrement incurvée vers le bas à l'extrémité pour épouser la marge alaire au niveau de l'angle alaire interne. – *Large échancrure du casque* au niveau du scutellum. – *Casque* ne recouvrant aucune portion des ailes en vue latérale. – *Coloration du casque* jaunâtre avec de nombreuses taches irrégulières d'un marron sombre. – *Face frontale* présentant des taches marron légèrement rougeâtres et un alignement de taches plus claires sur la ligne médiane. – *Cornes supra-humérales* majoritairement claires, un peu verdâtres, exceptées quelques taches sombres sur la base et l'extrémité de la pointe qui est noire. En vue latérale, casque majoritairement marron sombre avec des taches claires tirant sur le vert. Grande tâche verdâtre à la base de la projection postérieure, juste à l'arrière du lobe dorsal, s'étendant de la marge supérieure à la marge inférieure du casque. Projection postérieure sombre avec plusieurs macules verdâtres. – *Pilosité* courte, régulière et dorée, difficilement visible sur les zones claires.

**Tête.** – Sub-rectangulaire, jaunâtre avec de nombreuses taches d'un marron plus sombre, presque rouge. – *Pilosité* courte, régulière et dorée. – *Clypeus* en forme de losange, majoritairement clair. – *Ocelles* situés sur une ligne imaginaire passant par le centre des yeux. Distance inter-ocellaire légèrement inférieure à la distance oeil-ocelle. Ocelles clairs, bien visibles. – *Yeux* marrons clairs, présentant trois stries verticales noires.

**Pattes.** – *Fémurs* entièrement jaunâtres. – *Tibias* jaunâtres avec trois ou quatre bandes transversales sombres et l'extrémité toujours sombre. – *Tarses* jaunâtres avec la moitié apicale et les crochets noirs.

**Ailes antérieures.** – Presque entièrement opaques, d'un même marron sombre que le casque, avec une grande tache claire disposée au niveau du tiers basal et accolée à la marge externe. – *Zones hyalines* accolées à la marge près de l'apex. – *Limbe apical* en partie fumé. – *Pilosité* courte, régulière et dorée suivant la nervation. – *Huit cellules discoïdales* de tailles très diverses. Huit/onze cellules apicales (voir Tableau 1 et Discussion au sujet de la nervation alaire).

**Ailes postérieures.** – Hyalines, avec la nervation sombre et le limbe apical légèrement fumé. Quatre cellules apicales.

**Genitalia.** – *Édéage* lancéolé, légèrement aplati, à peine plus large au milieu qu'à son extrémité qui est arrondie. Bords microdenticulés. Édéage un peu plus long que les paramères, son extrémité dépassant l'extrémité des paramères d'une distance égale à la largeur de l'édéage. – *Paramères* incurvés en crochet à leur extrémité; deux fois et demi plus large à leur base qu'à leur zone d'étranglement précédant les crochets. – *Plaque subgénitale* légèrement échancrée à l'extrémité et recouverte d'une pilosité longue, fine et claire, inclinée postérieurement.

#### Femelle ♀

– Similaire au mâle mais un peu plus grande et présentant de légères variations au niveau de la crête dorsale : dent moins démarquée et espace entre la dent et le lobe plus réduit. Nervation alaire différente de l'holotype mâle (voir Tableau 1 et Discussion au sujet de la nervation alaire).

#### Mensurations (en mm) - paratype femelle ♀ / holotype mâle ♂

- longueur totale : 9,0 / 8,8 ;
- longueur du casque : 7,8 / 7,8 ;
- hauteur du casque : 3,0 / 3,5 ;
- longueur des ailes antérieures : 7,7 / 7,7 ;
- largeur entre les angles huméraux : 3,9 / 3,6 ;
- largeur entre les extrémités des cornes humérales : 5,8 / 6,0 ;
- largeur de la tête (yeux inclus) : - / 3,4 ;
- distance inter-ocelle : - / 0,7 ;
- largeur du vertex : - / 2,1 ;
- longueur du vertex : - / 1,4 ;

**Diagnose.** – Cornes supra-humérales légèrement coudées et orientées vers l'arrière; en vue latérale, dent dorsale située bien en retrait des cornes supra-humérales et presque aussi haute que le lobe dorsal; grande tâche verdâtre (qui jaunit en collection) sur la partie postérieure du casque.

#### Remarques.

– L'holotype mâle présente une malformation : la patte avant droite est atrophiée.

– La tête du paratype femelle est manquante. Les spécimens de la section "Autre matériel examiné" étant collés sur paillette et leur face ventrale non examinable, leur sexe n'a pas pu être déterminé.

– La coloration verdâtre, comme chez la grande majorité des insectes, a tendance à rapidement jaunir en collection. Les photos de l'holotype ont été prises dans les semaines qui ont suivi sa capture, mais sa coloration a par la suite terni.

– L'holotype et le paratype ont fait l'objet d'une tentative d'analyse moléculaire (Projet MEMGU-BOLDSYSTEM), mais celles-ci n'ont donné aucun résultat exploitable.

#### *Centronodus intermedius* Fonseca, 1974

(Fig. 2 H)

**Matériel examiné.** – Aucun spécimen appartenant à cette espèce n'a pu être examiné. La requête de photos de l'holotype auprès du musée de São Paulo (Museu de Zoologia da USP) n'ayant pu aboutir, seule l'illustration de la description originale a été consulté.

**Autre matériel.** – 2 données sont issues de la base de Sakakibara.

#### Guyane Française

– 1 "Guyane Française, Roura, Montagne des Chevaux; 13.IV.2013; PL [piège lumineux]; S.E.A.G. leg."

– 1 "Guyane Française, Roura, Montagne des Chevaux; 23.VIII.2013; vitre [piège d'interception]; S.E.A.G. leg."

**Distribution.** – Guyane Française.

**Localité type.** – Brésil : Pará : Santarensinho, Itaituba, Rio Tapajos.

#### Brésil

– **Pará** : Santarensinho.

#### Guyane Française

– **Roura** : Montagne des Chevaux.

#### Mensurations (mm) - femelle ♀ (repris de la description originale)

- longueur totale : 10,0;
- longueur du casque : 8,0;
- largeur de la tête : 4,0;
- distance entre les extrémités des cornes-humérales : 6,0.

**Diagnose.** – Lobe dorsal très développé, précédé à l'avant d'une petite dent. Cette espèce est très proche de *C. rochalimai* mais en diffère, d'après Fonseca (1974), par une taille légèrement plus petite, des cornes supra-humérales plus robustes, dont l'extrémité n'est pas pointue mais légèrement arrondie, et par le nombre inférieur de cellules alaires : 4 discoïdales et 8 apicales. Le critère du nombre de cellules alaires est sujet à débat (voir Tableau 1 et Discussion sur la nervation alaire).

**Remarque.** – Aucun spécimen appartenant à cette espèce n'a pu être examiné. L'espèce est répertoriée de Guyane d'après la base de donnée de Sakakibara sur 2 spécimens collectés à la Montagne des Chevaux par la SEAG.

#### *Centronodus rochalimai* Fonseca, 1940

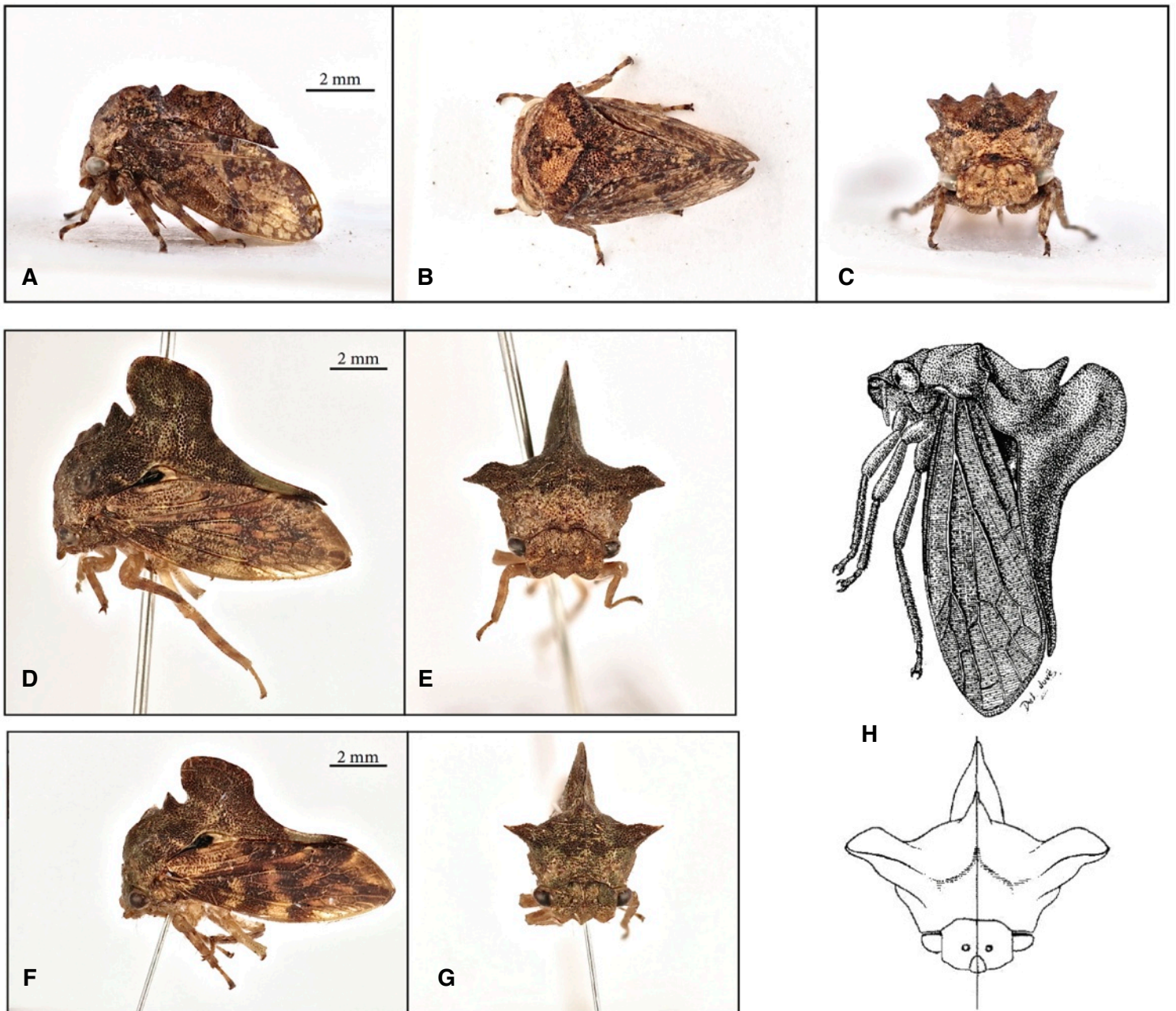
(Fig. 2 D-G)

#### Matériel examiné

#### Guyane Française

– 1 ♂ "Guyane Française, Roura, Montagne de Kaw, Route de Kaw pk6.8; 4.VI.2016 ; PL [piège lumineux]; F. Sonzogni leg.; CJL".

– 1 ♂ "Guyane Française, Montsinéry-Tonnegrande, Tour de l'Île RN2 pk14; 2.IV.2021 ; PL [piège lumineux] en sous-bois; N. Page, M. Leroy & J. Lapèze leg. ; CJL".

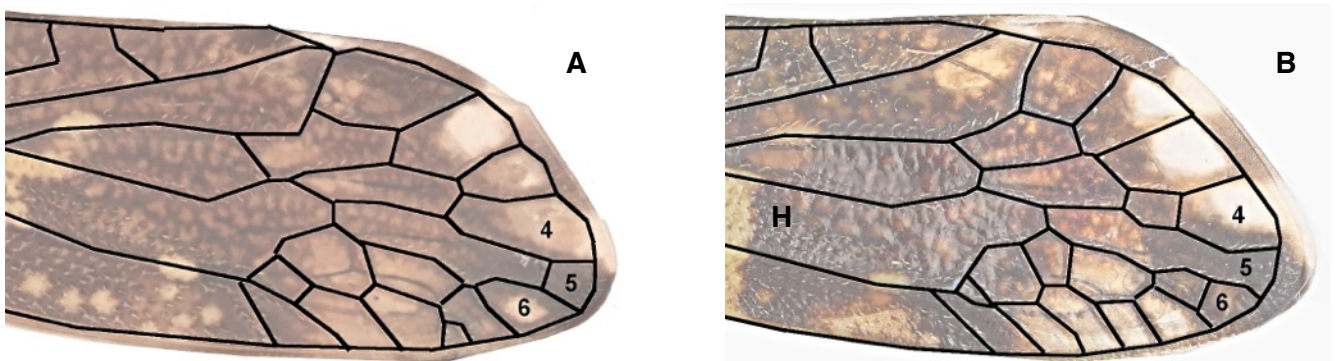


**Fig. 2.** Habitus.

A-C. *Centronodus bilobatus*. A. Vue latérale. B. Vue dorsale. C. Vue frontale.

D-G. *Centronodus rochalimai*. D. Femelle ♀, vue latérale. E. Femelle ♀, vue frontale. F. Mâle ♂, vue latérale. G. Mâle ♂, vue frontale.

H. *Centronodus intermedius*. Illustrations de l'holotype ♀ extraites de la description originale (Fonseca, 1974).



**Fig. 3.** Détail de la nervation alaire chez *C. prasinatus* n. sp.

A. Holotype ♂. B. Paratype ♀ (image inversée). 4. 5. 6. Numérotation des cellules apicales.



- 1 ♂ "Guyane Française, Maripasoula, Massif du Mitaraka, Crique Alama ; 16.VIII.2015 ; PL [piège lumineux]; SEAG leg.; CJL".
- 1 ♀ "Guyane Française, Roura, Montagne de Kaw, Route de Kaw pk29; 11.IX.2007 ; PL [piège lumineux]; D. Faure leg.; CJL".
- 1 ♀ "Guyane Française, Ouanary, [piste près du] bourg; 26.X.2021 ; PL [piège lumineux] en sous-bois; N. Page, M. Leroy & J. Lapèze leg. ; CJL".
- 1 ♀ "Guyane Française, Roura, Montagne de Kaw, Route de Kaw pk12 [Carrefour Fourgassier]; 9.X.2015 ; PL [piège lumineux]; F. Sonzogni leg.; CJL".
- 1 ♂ "Guyane Française, Piste de Bélizon pk6,5, Montagne Tortue; 9.VIII.1999; PL [piège lumineux]; D. Camus coll.; CMD".
- 1 ♂ "Guyane Française, Route de Kaw pk39; 12.IX.1993; CMD".
- 1 ♂ "Guyane Française, Route de Kaw pk37; 2.IX.2000; PL [piège lumineux]; G. & J. Miral leg.; CMD".
- 1 ♂ "Guyane Française, Route de Kaw pk42; 23.VIII.1997; M. Duranton coll.; CMD".
- 1 ♂ "Guyane Française, Route de Kaw pk42; 5.IX.1997; M. Duranton coll.; CMD".
- 1 ♂ "Guyane Française, Montsinéry, Piste FRG; Exp. Radeau des Cimes; 15.IX.1986; PL [piège lumineux]; P. Bleuzen leg.; Museum Paris, MNHN (EH) 25236".
- 1 ♂ "Guyane [Française], Piste de Kaw; 1987; JP Baloup leg.; Museum Paris, MNHN (EH) 25237".
- 1 ♀ "Guyane Française, [Route de] Kaw pk10; Exp. Radeau des Cimes; 12.VII.1983; PL [piège lumineux]; P. Bleuzen leg.; Museum Paris, MNHN (EH) 25238".
- 1 ♂ "Guyane [Française], Aligoto-Oyapock; 14.XI.1969; Mission Balachowsky-Gruner; Museum Paris, MNHN (EH) 25239".

**Autre matériel.** – 2 données sont issues de la base de Sakakibara.

- 1 ex. "Guyane Française, Régina, Piste de Bélizon pk15+17; 5.IX.2005; P.-H. Dalens leg."
- 1 ex. "Guyane Française, Régina, Piste de Bélizon pk15+20; 19.IX.2006; P.-H. Dalens leg."

Les photos (dorsale, latérale et faciale) de l'holotype ont pu être examinées.

**Distribution.** – Brésil, Guyane Française

**Localité type.** – Brésil: São Paulo.

**Brésil**

– São Paulo.

**Guyane Française**

- **Maripasoula** : Massif du Mitaraka.
- **Montsinéry-Tonnegrande**: Tour de l'Île, Piste FRG.
- **Ouanary** : Ouanary.
- **Régina** : Piste de Bélizon.
- **Roura** : Montagne de Kaw.

**Diagnose.** – Lobe dorsal très développé, précédé à l'avant d'une petite dent. Cette espèce est très proche de *C. intermedius* mais en diffère, d'après Fonseca (1974), par une taille légèrement plus grande (du moins chez les femelles d'après les descriptions originales qui s'appuient sur des femelles), des cornes supra-humérales dont l'extrémité est pointue, et par le nombre supérieur de cellules alaires.

**Remarques.** – La description originale ne précise pas le nombre exact de cellules chez cette espèce, mais indique seulement "nombreuses petites cellules discoïdales". La photo du type consulté ayant l'apex de l'aile mutilé il n'a pas été possible de dénombrer le nombre de cellules avec certitude. Sur les spécimens examinés (voir Tableau 1), le nombre de cellules est variable : de 4 à 9 cellules discoïdales, et de 9 à 12 cellules apicales. Cette espèce est de loin la mieux représentée dans les collections consultées.

La localité "Aligoto-Oyapock" n'a pas pu être resituée sur une carte : il s'agit potentiellement d'un lieu mal orthographié, peu usité ou bien obsolète.

**Mensurations** (mm) - femelle ♀ type (d'après la description originale) / femelle ♀ (CJL) / mâle ♂ (CJL)

- longueur totale : 11/10,8/9,5;
- longueur du casque : 1 [sic]/ 9,5/7,8;
- longueur des ailes antérieures : -/8,7/8,0;
- largeur de la tête : -/4,1/3,6;
- distance entre les extrémités des cornes supra-humérales : 7/7,4/5,8;
- distance entre les angles huméraux : 4/4,8/3,9.

## Discussions

**A propos de la nervation alaire.** – Chez *Centronodus prasinatus* n. sp., la cinquième cellule apicale est divisée en deux chez le paratype femelle, tandis que chez l'holotype mâle cette cellule est allongée, sans division, et sépare les cellules discoïdales en deux groupes disjoints. À l'inverse chez l'holotype mâle, ce sont les cellules apicales 4 et 6 qui sont divisées. D'autres micronervations supplémentaires modifient le nombre de cellules discoïdales ou apicales.

Les résultats du Tableau 1, bien que s'appuyant sur un faible nombre d'individus, montre tout d'abord que le nombre de cellules discoïdales et apicales est variable au sein d'une espèce, mais qu'il l'est également, et ceci fréquemment, au sein d'un même individu entre l'aile gauche et l'aile droite. La nervation alaire apicale est donc extrêmement variable et ne devrait pas être considérée comme un critère de détermination pour les espèces de ce genre. Lapèze et Lopez-Vaamonde (2022) avait déjà souligné au sujet des *Lycoderides* et *Lycoderes* que la nervation alaire, du fait de son polymorphisme au sein d'une espèce, n'est pas un bon critère pour caractériser une espèce.

Quelques doutes persistent au sujet des critères de différenciation entre *C. rochalimai* et *C. intermedius*. Pour différencier ces deux espèces

	Aile gauche		Aile droite	
	N cDisco	N cApi	N cDisco	N cApi
<i>C. rochalimai</i> ♂	8	12	/	/
<i>C. rochalimai</i> ♂	7	12	7	11
<i>C. rochalimai</i> ♂	8	9	/	/
<i>C. rochalimai</i> ♂	5	9	5	11
<i>C. rochalimai</i> ♂	6	9	7	9
<i>C. rochalimai</i> ♂	8	10	6	10
<i>C. rochalimai</i> ♂	9	12	8	10
<i>C. rochalimai</i> ♂	4	11	5	11
<i>C. rochalimai</i> ♀	8	10	7	10
<i>C. rochalimai</i> ♀	9	12	11	13
<i>C. prasinatus</i> n. sp. ♂	8	11	8	8
<i>C. prasinatus</i> n. sp. ♀	8	12	6	11
<i>C. bilobatus</i> ♀	8	11	/	/

**Tableau 1:** Comparaison du nombre de cellules discoïdales et apicales de 13 *Centronodus* appartenant à 3 espèces.

**N cDisco** = Nombre de cellules discoïdales.

**N cApi** = Nombre de cellules apicales.

/ = Absence d'information due à une mutilation de l'aile.



Fig. 4. Crique Aya (Réserve de La Trinité), lieu de capture de l'holotype de *Centronodus prasinatus* n. sp.

qu'il a lui-même décrit à 34 ans d'intervalle, Fonseca (1974) établit dans sa clé d'identification le critère : "Corno supra-umeral em ponta aguda" pour *rochalimai*, et "Corno supra-umeral em ponta alargada" pour *intermedius*. Il ne s'appuie alors que sur un seul spécimen pour *C. intermedius* qui est décrite comme nouvelle dans ce même article sur une unique femelle. Pour ma part, n'ayant consulté que des spécimens ayant des cornes supra-humérales pointues, je les ai tous rattachées à *C. rochalimai*. Ils me semble tous appartenir à une même espèce, malgré de légères variations au niveau du lobe dorsal principal : plus ou moins grand, incliné vers l'avant ou proche de la dent antérieure. Il existe par ailleurs un dimorphisme sexuel stable au niveau de la robustesse et de l'orientation des cornes supra-humérales chez *C. rochalimai* (Fig. 2 D-G).

## Conclusion

Il est évident que bien des espèces restent à décrire dans le genre *Centronodus* qui est sous-représenté en collection et dont on ne connaît rien de la biologie. Plusieurs spécimens atypiques en exemplaire unique dorment dans les collections privées et des musées, en attente de plus de matériel pour mieux les cerner.

Les nombreuses prospections à vue réalisées en Guyane, qui consistent à observer méticuleusement la végétation, principalement des lisières de clairière et des bords de layons, n'ont permis d'observer aucun membracide du genre *Centronodus*. La capture de plusieurs spécimens lors de piège lumineux en sous-bois, ainsi que dans des pièges d'interception disposés également en sous-bois, laisse supposer que les espèces de ce genre ne vivent pas spécialement en canopée mais peut être sur des racines, des branches, des lianes ou encore des plantes épiphytes, qui sont sous-prospectées durant les recherches.

## Remerciements

Je remercie les membres de la Société Entomologique Antilles-Guyane ayant participé au tri et à la collecte de matériel ayant contribué à cet article, particulièrement Pierre-Henri Dalens, Frédéric Robin et Franck Sonzogni. A Denis Faure qui m'a gracieusement légué des spécimens ayant contribué à l'amélioration de cet article. A Michel Duranton pour m'avoir confié sa précieuse collection afin de récupérer toutes les données utiles à cet article. A Nino Page et Maëva Leroy pour leur collaboration sur le terrain et leur aide logistique en laboratoire. A Stuart McKamey pour le partage des photos de spécimens types, d'articles, ainsi que pour sa disponibilité et ses conseils. A Camilo Flórez-Valencia pour le partage de sa documentation. A Albino Sakakibara dont la base de données a largement contribué à une meilleure connaissance des membracides de Guyane. A Joyce Froza pour son aide à l'obtention des deux articles de Fonseca. A Luc Ackermann, conservateur de la Réserve Naturelle de La Trinité, et Hugo Reizine de l'Office National des Forêts, pour avoir soutenu et accompagné la réalisation d'expertises entomologiques dans la Réserve Naturelle Nationale de La Trinité. A Adeline Soulier-Perkins et Laurent Fauvre pour leur accueil au MNHN et leur confiance. A Stuart McKamey pour ses conseils et commentaires. A Coralie Dalban-Pilon et Elendil Cocchi pour leur relecture. A la Société Entomologique de France, pour son soutien à la mission entomologique Ouanary 2021 dans le cadre de l'attribution de la bourse Germaine Cousin. A Adeline Soulier-Perkins pour sa révision du manuscrit, ses conseils et commentaires ayant permis d'améliorer cet article.



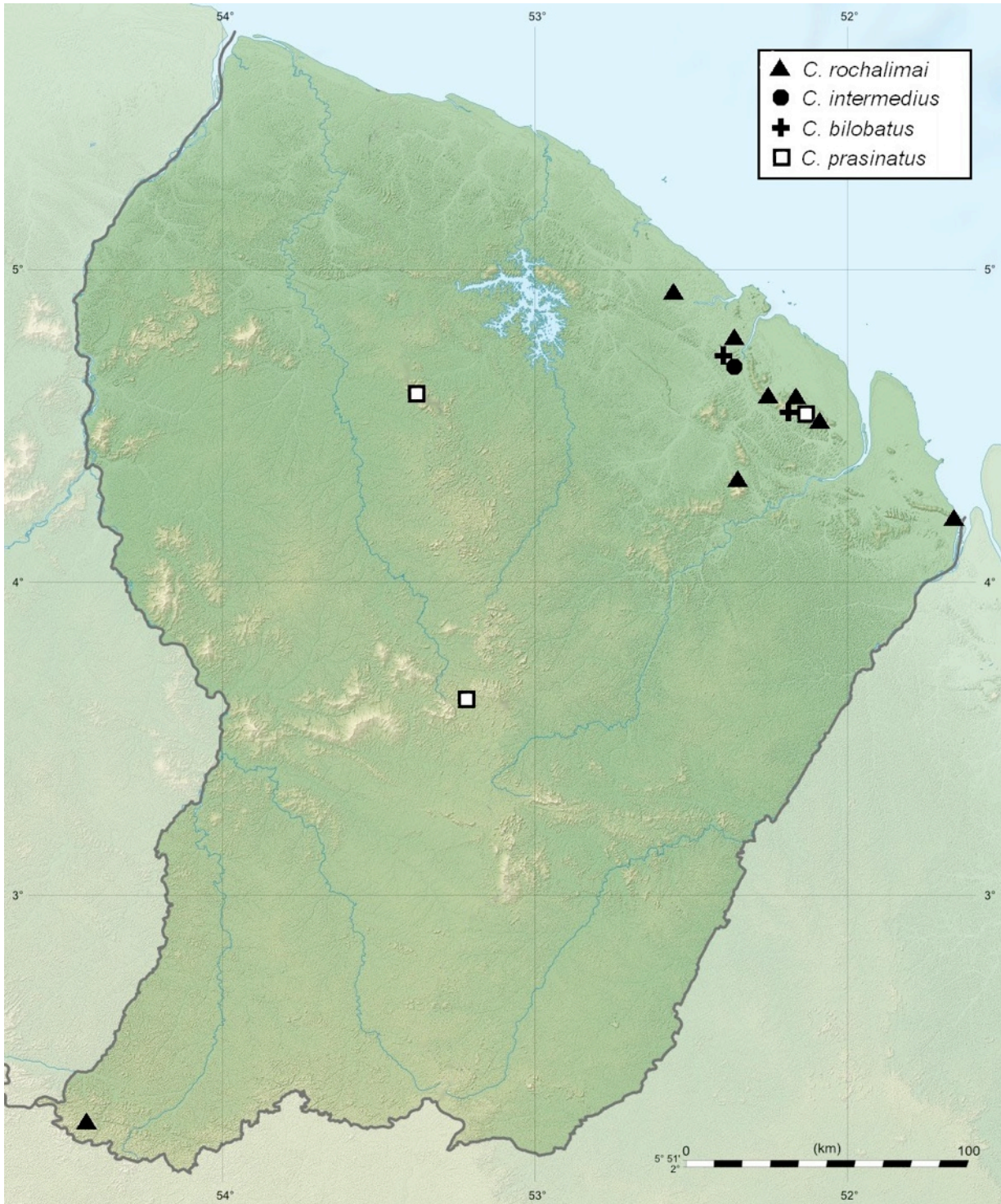


Fig. 5. Carte de distribution connue des 4 espèces de *Centronodus* de Guyane.

## Références

Barreira R. L. & Sakakibara A. M., 2001. – Três espécies novas de *Centronodus* Funkhouser (Homoptera, Membracidae, Centronodinae) *Revista Brasileira de Zoologia*, Curitiba, 18 (Supl. 1): 243-250. <https://www.scielo.br/j/rbzool/a/FC5rPPqmbRfcfQ8YGdXqfDf/?lang=pt&format=pdf>

Flórez-V C., Wolff M.I. & Cardona-Duque J., 2015. – Contribution to the taxonomy of the family Membracidae Rafinesque (Hemiptera: Auchenorrhyncha) in Colombia. *Zootaxa*, 3910 (1): 1-261. <http://dx.doi.org/10.11646/zootaxa.3910.1.1>

Fonseca J.P. DA., 1940. – Contribuição para o conhecimento dos membracídeos neotrópicos (III). *Arquivos do Instituto Biológico*, 11: 133-138.

Fonseca J.P. DA., 1974. – Uma nova espécie do gênero *Centronodus* Funkhouser (Homoptera, Membracidae). *Revista Brasileira de Entomologia*, 18 (4): 129-131.

Funkhouser W.D., 1930. – New genera and species of Neotropical Membracidae. *Journal of the New York Entomological Society*, 38(4): 405-421. <https://www.biodiversitylibrary.org/page/50769653#page/461/mode/1up>

Lapèze J. & Lopez-Vaamonde C., 2022. – Trois nouvelles espèces de *Lycoderides* Sakakibara, 1972 (Hemiptera: Membracidae: Stegaspidinae) de Guyane Française ayant pour plante-hôte des *Clusia* (Clusiaceae). *Faunitaxys*, 10(7): 1-19. [https://doi.org/10.57800/faunitaxys-10\(7\)](https://doi.org/10.57800/faunitaxys-10(7))



## Abstract

Lapèze J., 2022. – The genus *Centronodus* Funkhouser (Hemiptera : Membracidae : Centronodinae) in French Guiana and description of a new species. *Faunitaxys*, 10(37) : 1 – 9.

A new treehoppers species of the genus *Centronodus* is described from French Guiana: *Centronodus prasinatus* n. sp.. The holotype is deposited at the Muséum nationale d'Histoire naturelle (France, Paris). This new species is similar to *C. denticulus* and *C. magnificus*, but differs in having a large greenish patch on the posterior part of the pronotum and a more pronounced antero-dorsal process, elevated in a tooth almost as high as the main dorsal lobe. Three other *Centronodus* are reported from French Guiana: *C. bilobatus* Barreira & Sakakibara, 2001, *C. intermedius* Fonseca, 1974 and *C. rochalimai* Fonseca, 1940. Examination of wing venation shows that the number of discoidal and apical cells in *Centronodus* is variable within a species, and even within the same individual between the left and right wings.

Keywords. – Hemiptera, treehoppers, apical cells, discoidal cells, wing venation, taxonomy, *Centronodus*, new species, French Guiana.

---

## Derniers articles publiés

Keith D., 2022. – Description d'une nouvelle espèce du genre *Brachyllus* Brenske, 1896 (Coleoptera, Scarabaeidae, Melolonthinae) de Chine méridionale. *Faunitaxys*, 10(14) : 1 – 3. [https://doi.org/10.57800/faunitaxys-10\(14\)](https://doi.org/10.57800/faunitaxys-10(14))

Háva J., 2022. – A new Dermestidae species (Coleoptera: Bostrichoidea) from central Iran. *Faunitaxys*, 10(15) : 1 – 3. [https://doi.org/10.57800/faunitaxys-10\(15\)](https://doi.org/10.57800/faunitaxys-10(15))

Coache A. & Borovec R., 2022. – On the genus *Dicasticus* Pascoe, 1886 in archipel of São Tomé and Príncipe (Curculionidae, Entiminae, Peritelini). *Faunitaxys*, 10(16) : 1 – 16. [https://doi.org/10.57800/faunitaxys-10\(16\)](https://doi.org/10.57800/faunitaxys-10(16))

Ballerio A. & Coache A., 2022. – A new species of *Chaetophilharmostes* from São Tomé (Guinea Gulf) with remarks on the generic status of the genus *Chaetophilharmostes* (Coleoptera, Scarabaeoidea, Hybosoridae, Ceratocanthinae). *Faunitaxys*, 10(17) : 1 – 8. [https://doi.org/10.57800/faunitaxys-10\(17\)](https://doi.org/10.57800/faunitaxys-10(17))

Botero J. P. & Santos-Silva A., 2022. – A new species of *Elytrimitatrix* (*Grossifemora*) Santos-Silva & Hovore (Coleoptera, Disteniidae, Disteniinae). *Faunitaxys*, 10(18) : 1 – 4. [https://doi.org/10.57800/faunitaxys-10\(18\)](https://doi.org/10.57800/faunitaxys-10(18))

Bezark L. G., Botero J. P. & Santos-Silva A., 2022. – New species, transferences and taxonomic notes on American Lamiinae (Coleoptera, Cerambycidae). *Faunitaxys*, 10(19) : 1 – 25. [https://doi.org/10.57800/faunitaxys-10\(19\)](https://doi.org/10.57800/faunitaxys-10(19))

López M. A. & Baena M., 2022. – *Anisogaster mohelianus* (Quentin & Villiers, 1979) **comb. nov.**, primer registro para Madagascar (Coleoptera: Cerambycidae: Oabriini). *Faunitaxys*, 10(20) : 1 – 7. [https://doi.org/10.57800/faunitaxys-10\(20\)](https://doi.org/10.57800/faunitaxys-10(20))

Lacroix M., Coache A. & Filippi G., 2022. – Contribution à la connaissance des Sericinae de Sao Tomé et Príncipe (Coleoptera, Scarabaeoidea). *Faunitaxys*, 10(21) : 1 – 9. [https://doi.org/10.57800/faunitaxys-10\(21\)](https://doi.org/10.57800/faunitaxys-10(21))

Háva J. & Zahradník P., 2022. – A new *Adelina* Dejean, 1835 species from Mexico (Coleoptera: Tenebrionidae: Diaperini). *Faunitaxys*, 10(22) : 1 – 5. [https://doi.org/10.57800/faunitaxys-10\(22\)](https://doi.org/10.57800/faunitaxys-10(22))

Delahaye N. & Kozlov A. O., 2022. – Etude du genre *Enneaphyllus* Waterhouse, 1877 (Coleoptera, Cerambycidae, Prioninae, Meroscelisini). *Faunitaxys*, 10(23) : 1 – 5. [https://doi.org/10.57800/faunitaxys-10\(23\)](https://doi.org/10.57800/faunitaxys-10(23))

Magnani F., Stockar R. & Lourenço W. R., 2022. – A new family, genus and species of fossil scorpion from the Meride Limestone (Middle Triassic) of Monte San Giorgio (Switzerland). *Faunitaxys*, 10(24) : 1 – 7. [https://doi.org/10.57800/faunitaxys-10\(24\)](https://doi.org/10.57800/faunitaxys-10(24))

Háva J., 2022. – A new *Attagenus* species (Coleoptera: Dermestidae: Attageninae) from Ivory Coast. *Faunitaxys*, 10(25) : 1 – 3. [https://doi.org/10.57800/faunitaxys-10\(25\)](https://doi.org/10.57800/faunitaxys-10(25))

Ythier E. & Lourenço W. R., 2022. – A new species of *Lychas* C. L. Koch, 1845 from Thailand (Scorpiones: Buthidae). *Faunitaxys*, 10(26) : 1 – 7. [https://doi.org/10.57800/faunitaxys-10\(26\)](https://doi.org/10.57800/faunitaxys-10(26))

Lourenço W. R. & Ythier E., 2022. – A new species of the genus *Scorpiops* Peters, 1861, subgenus *Euscorpiops* Vachon, 1980 from Laos (Scorpiones: Scorpiopidae). *Faunitaxys*, 10(27) : 1 – 9. [https://doi.org/10.57800/faunitaxys-10\(27\)](https://doi.org/10.57800/faunitaxys-10(27))

Ythier E., 2022. – A new species of *Buthacus* Birula, 1908 from Western Algeria (Scorpiones: Buthidae). *Faunitaxys*, 10(28) : 1 – 6. [https://doi.org/10.57800/faunitaxys-10\(28\)](https://doi.org/10.57800/faunitaxys-10(28))

Moretto P. & Minetti R., 2022. – Le véritable *Heliocopriss bucephalus* (Fabricius, 1775). Description d'une nouvelle espèce et établissement d'une nouvelle synonymie (Coleoptera, Scarabaeidae, Coprini). *Faunitaxys*, 10(29) : 1 – 12. [https://doi.org/10.57800/faunitaxys-10\(29\)](https://doi.org/10.57800/faunitaxys-10(29))

Vives E., 2022. – Cerambycoides nuevos o interesantes de Filipinas (Coleoptera, Cerambycidae) (Pars-22). *Faunitaxys*, 10(30) : 1 – 3. [https://doi.org/10.57800/faunitaxys-10\(30\)](https://doi.org/10.57800/faunitaxys-10(30))

Huchet J-B. & Labatut S., 2022. – *Ataenius heinekeni* (Wollaston, 1854) découvert en France. Première citation pour la région paléarctique continentale (Coleoptera : Scarabaeoidea : Aphodiidae : Eupariinae). *Faunitaxys*, 10(31) : 1 – 7. [https://doi.org/10.57800/faunitaxys-10\(31\)](https://doi.org/10.57800/faunitaxys-10(31))

Háva J., 2022. – A contribution to knowledge of the Dermestidae (Coleoptera) fauna of Kyrgyzstan. *Faunitaxys*, 10(32) : 1 – 3. [https://doi.org/10.57800/faunitaxys-10\(32\)](https://doi.org/10.57800/faunitaxys-10(32))

Ahrens D., 2022. – *Tetraserica takakuwai* sp. nov. – a further new species of *Tetraserica* Ahrens, 2004 from Thailand (Coleoptera: Scarabaeidae: Melolonthinae: Sericini). *Faunitaxys*, 10(33) : 1 – 4. [https://doi.org/10.57800/faunitaxys-10\(33\)](https://doi.org/10.57800/faunitaxys-10(33))

Borer M. & Ehrmann R., 2022. – Contribution to the knowledge of the genus *Parasphendale* Schulthess-Schindler, 1898 (Mantodea: Miomantidae) with description of a new species from East Africa. *Faunitaxys*, 10(34) : 1 – 29. [https://doi.org/10.57800/faunitaxys-10\(34\)](https://doi.org/10.57800/faunitaxys-10(34))

Lourenço W. R. & Velten J., 2022. – Further insights on Cretaceous Burmite scorpions with the descriptions of a new genus and species (Scorpiones: Buthoidea: Buthidae). *Faunitaxys*, 10(35) : 1 – 5. [https://doi.org/10.57800/faunitaxys-10\(35\)](https://doi.org/10.57800/faunitaxys-10(35))

Lanuza-Garay A., 2022. – A New Species of *Confluentia* Santos-Silva, Galileo & McClarin (Cerambycidae: Lamiinae: Colobotheini) from Panamá. *Faunitaxys*, 10(36) : 1 – 3. [https://doi.org/10.57800/faunitaxys-10\(36\)](https://doi.org/10.57800/faunitaxys-10(36))

# Faunitaxys

*Volume 10, Numéro 37, Juillet 2022*

## SOMMAIRE

Le genre *Centronodus* Funkhouser (Hemiptera : Membracidae : Centronodinae) en Guyane française et description d'une nouvelle espèce.

*Jérémie Lapèze* ..... 1 – 9

## CONTENTS

The genus *Centronodus* Funkhouser (Hemiptera : Membracidae : Centronodinae) in French Guiana and description of a new species.

*Jérémie Lapèze* ..... 1 – 9

***Illustration de la couverture*** : Village de Saül, Guyane française.

Crédits photos:

© **Jérémie Lapèze** : Fig. 1-5 & couverture.

Publié par l'Association Française de Cartographie de la Faune et de la Flore (AFCFF)