

Semaine scientifique « Vallées de Préhistoire »

Vallée du Jabron, Var,

20 – 24 juin 2022

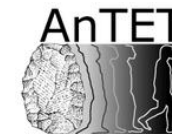


Liberté  
Égalité  
Fraternité

# Apport des recherches récentes sur le Paléolithique en Hauts-de-France au travers du projet collectif de recherche Paléhauts

The prehistoric and geological heritage of the Somme Contribution of recent research on  
the Palaeolithic in Hauts-de-France through the collective research project Paléhauts

Emilie Goval, Emmanuelle Allart, Pierre Antoine, Patrick Auguste, Jean-Jacques Bahain, Paule Coudret, Sylvie Coutard, Pascal Depaepe, Laurent Deschodt, Jean-Pierre Fagnart, Philippe Feray, Caroline Font, David Hérisson, Nicole Limondin-Louzouet, Marina Pagli, Jessica Lacarrière, Jean-Luc Loch, Bertrand Masson, Olivier Moine, Clément Paris, Noémie Sévêque, Luc Vallin





Semaine scientifique « Vallées de Préhistoire »

Vallée du Jabron, Var,

20 – 24 juin 2022



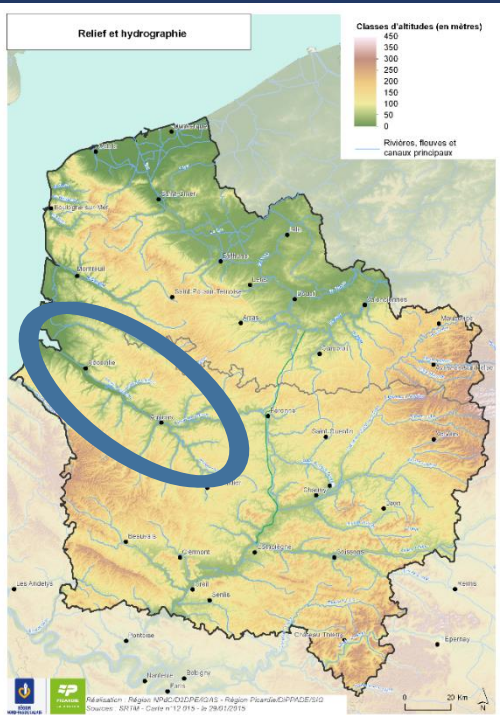
# PROJET COLLECTIF DE RECHERCHES PALEHAUTS

ENRICHISSEMENT DU CADRE CHRONOSTRATIGRAPHIQUE ET  
ARCHEOLOGIQUE DES SITES **PALEOLITHIQUES** HISTORIQUEMENT ET  
RECEMMENT DECOUVERTS EN **HAUTS-DE-FRANCE**

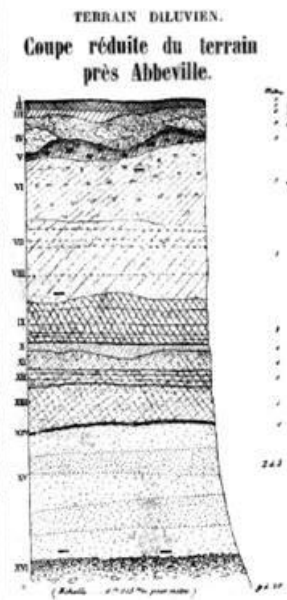
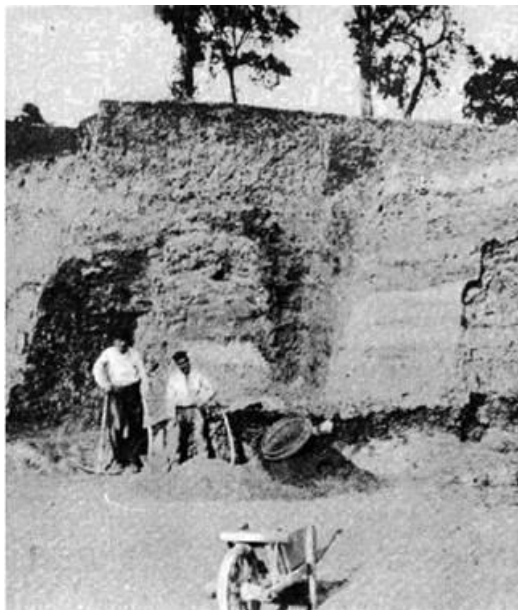
MINISTERE DE LA CULTURE  
L'INSTITUT NATIONAL DE RECHERCHES ARCHEOLOGIQUES PREVENTIVES  
LE CENTRE NATIONAL DE LA RECHERCHE SCIENTIFIQUE  
LE MUSEUM NATIONAL D'HISTOIRE NATURELLE DE PARIS



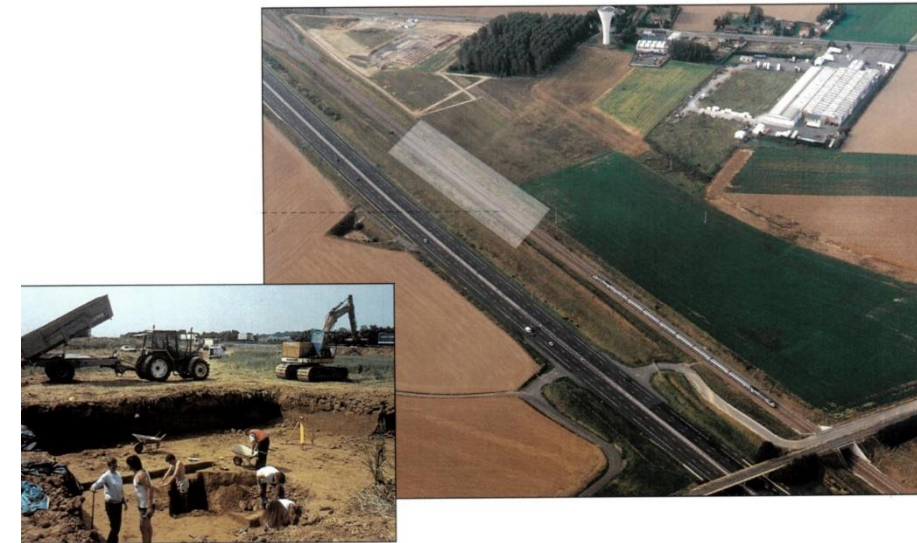
# I – Un moment clé de l'histoire de la Préhistoire en Hauts-de-France



coupe stratigraphique extraite des Antiquités antédiluviennes (Boucher-de-Perthes, 1849)



A. vue aérienne du site de Biache-Saint-Vaast au moment de la découverte (cliché R. Agache), B. vue du site en 1998, C. et D. vues générales de la fouille au cours de l'année 1976 (clichés issus de Tuffreau et Sommé, 1988 ; Tuffreau, Marcy, 1998).

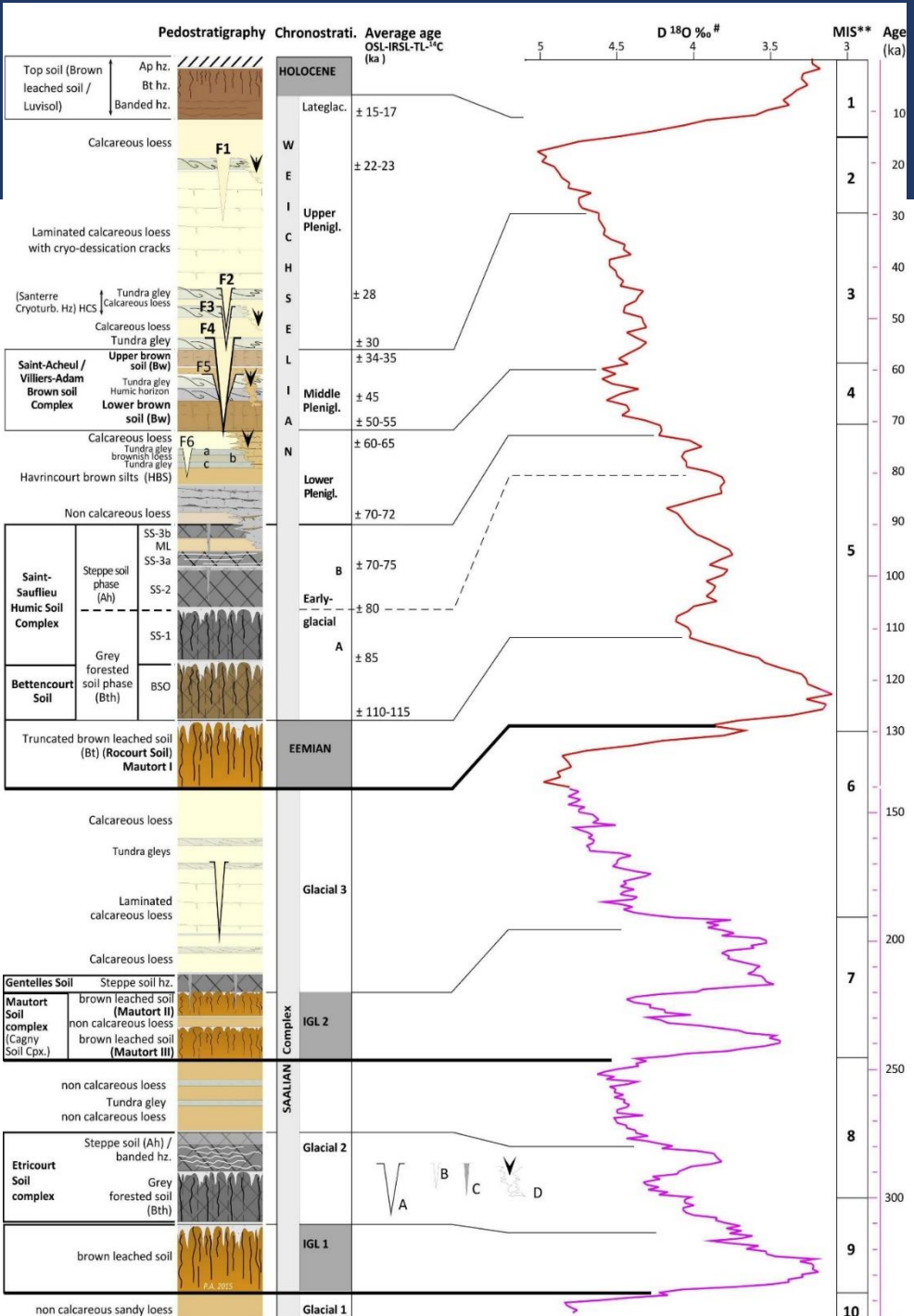


Vue aérienne du site de Riencourt-les-Bapaume en 1998 (cliché photo R.) et de la partie nord du chantier en cours de fouille (cliché A. Tuffreau, In Tuffreau et Marcy, 1998).



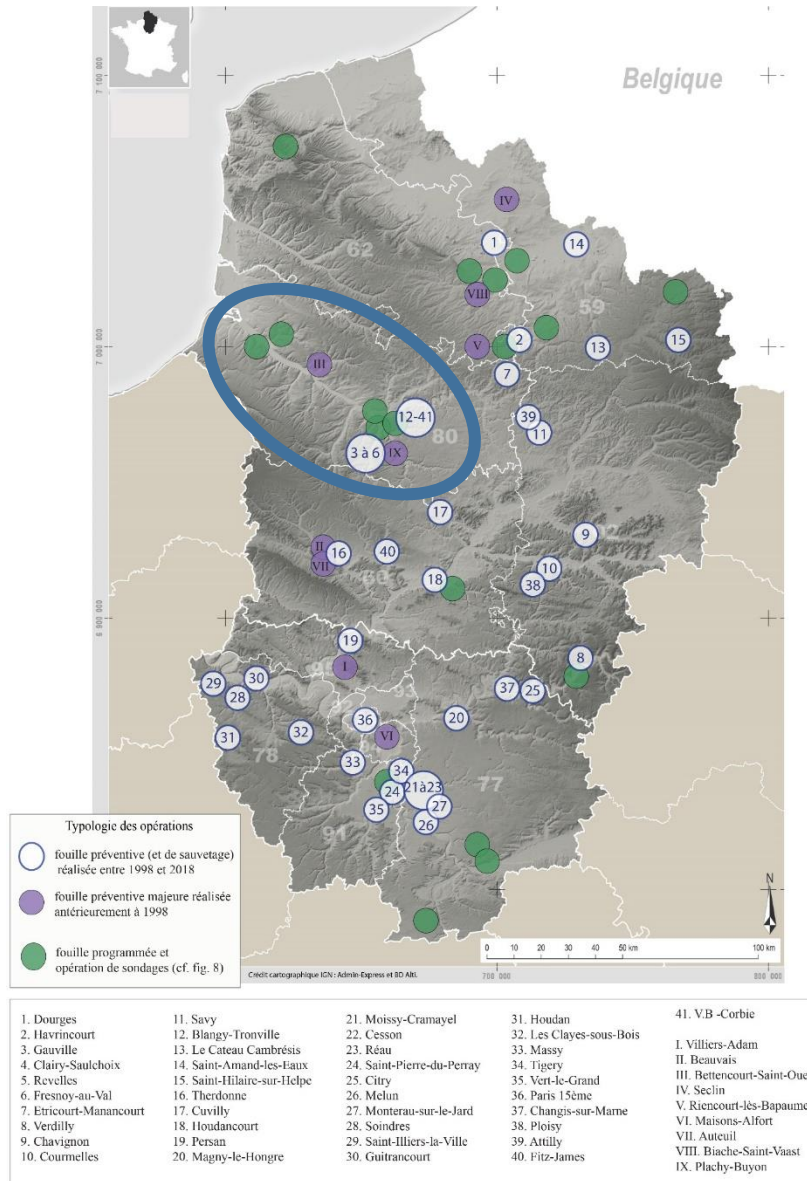


# De nombreuses données géologique et archéologique ont participé à la construction du cadre chronologique et archéologique désormais connu et reconnu



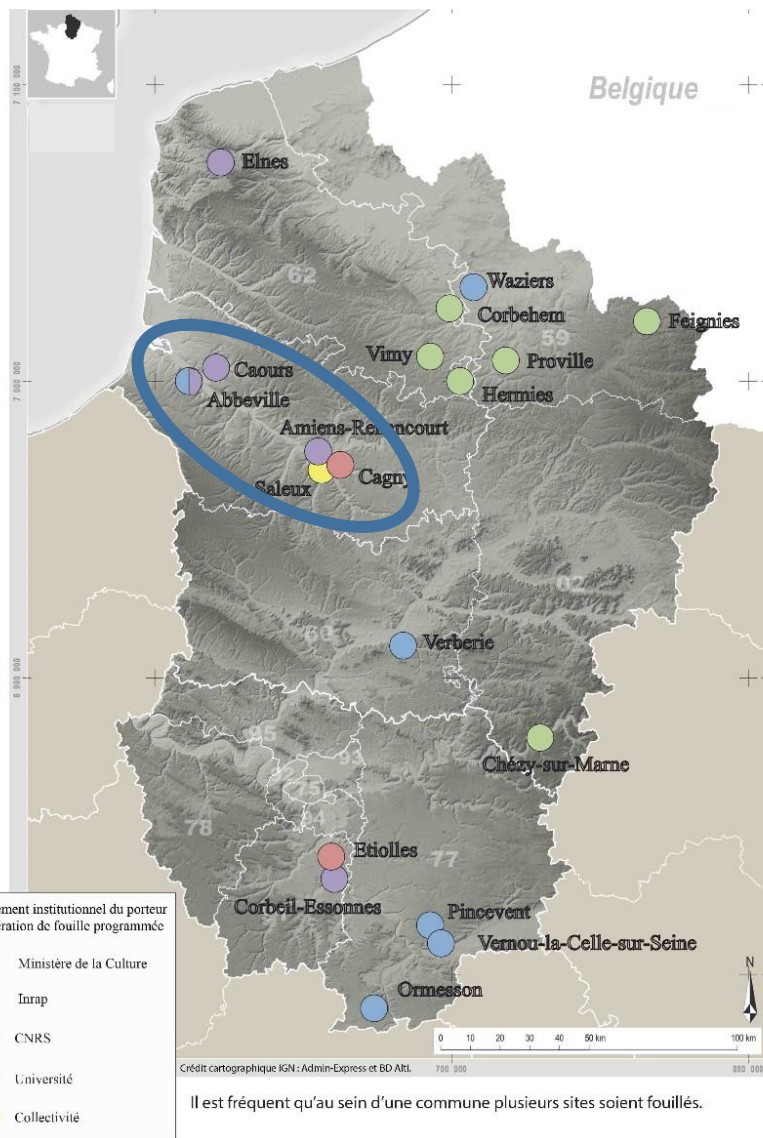
séquence pédosédimentaire de référence pour la France septentrionale et le bassin de la Somme (d'après Antoine)

Répartition géographique des fouilles préventives et programmées réalisées entre 1998 et 2018 pour le Paléolithique en Hauts-de-France et en Île-de-France (extrait de Goval et al., 2021)



- |                         |                              |                             |                          |                             |
|-------------------------|------------------------------|-----------------------------|--------------------------|-----------------------------|
| 1. Dourges              | 11. Savy                     | 21. Moissy-Cramayel         | 31. Houdan               | 41. V.B -Corbie             |
| 2. Havrincourt          | 12. Blangy-Tronville         | 22. Cesson                  | 32. Les Clayes-sous-Bois | I. Villiers-Adam            |
| 3. Gauville             | 13. Le Cateau Cambrésis      | 23. Réau                    | 33. Massy                | II. Beauvais                |
| 4. Clairly-Saulchoix    | 14. Saint-Amand-les-Eaux     | 24. Saint-Pierre-du-Perray  | 34. Tigery               | III. Bettencourt-Saint-Ouen |
| 5. Revelles             | 15. Saint-Hilaire-sur-Illepe | 25. Citry                   | 35. Vert-le-Grand        | IV. Seclin                  |
| 6. Fresnoy-au-Val       | 16. Therdonne                | 26. Melun                   | 36. Paris 15ème          | V. Rieucourt-lès-Bapaume    |
| 7. Etrécourt-Manancourt | 17. Cuvilly                  | 27. Monterau-sur-le-Jard    | 37. Changis-sur-Marne    | VI. Maisons-Alfort          |
| 8. Verdilly             | 18. Houdancourt              | 28. Soindres                | 38. Ploisy               | VII. Auteuil                |
| 9. Chavignon            | 19. Persan                   | 29. Saint-Hilliers-la-Ville | 39. Attilly              | VIII. Biache-Saint-Vaast    |
| 10. Courmelles          | 20. Magny-le-Hongre          | 30. Guitrancourt            | 40. Fitz-James           | IX. Plachy-Buyon            |

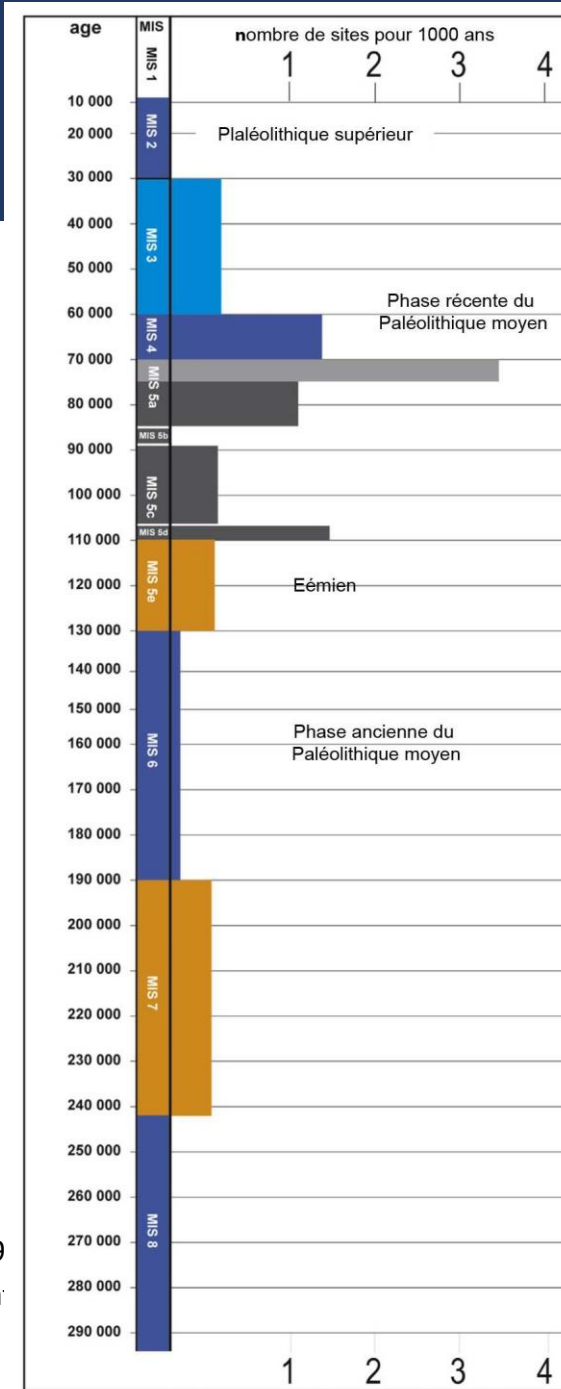
L'acquisition de nouvelles données permettent d'infirmer ou de confirmer des hypothèses de travail et de continuer à alimenter les problématiques de recherches actuelles et futures.



Chronologie et variation des occupations humaines du nord-Ouest de la France pendant le Paléolithique moyen (Locht et al., 2016).

Acquisition of new data makes it possible to confirm or refute working hypotheses and to continue to feed the questions, the research of current and future

Représentation des fouilles programmées réalisées en Hauts-de-France et en Île-de-France entre 1998 et 2019 rattachements institutionnels des responsables d'opéra (extrait de Goval et al., 2021)





1. Enrichir le corpus de données connu en investissant des lieux moins impactés par les aménagements du territoire
2. Attirer l'attention sur des secteurs géographiques où le potentiel archéologique informatif est jugé intéressant
3. Faire face à une situation d'urgence face à la destruction et/ou l'inaccessibilité des sites de plus en plus grandissante



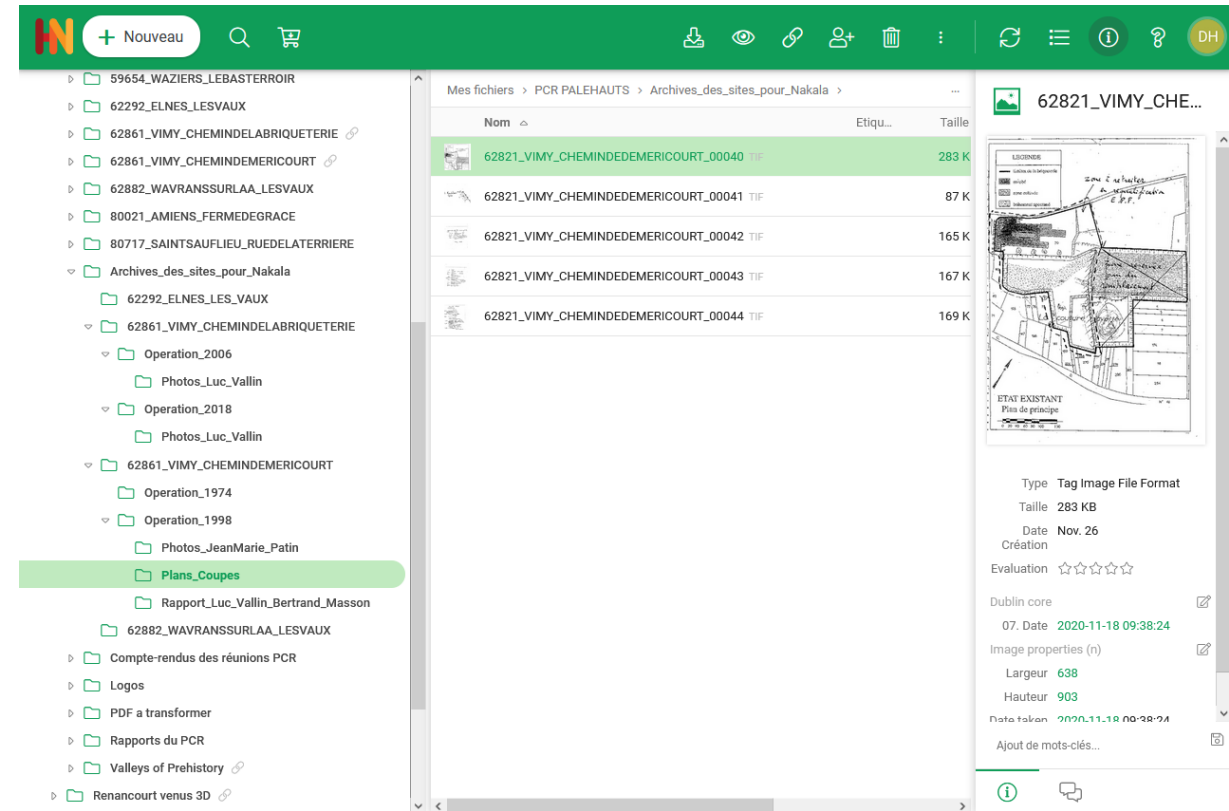
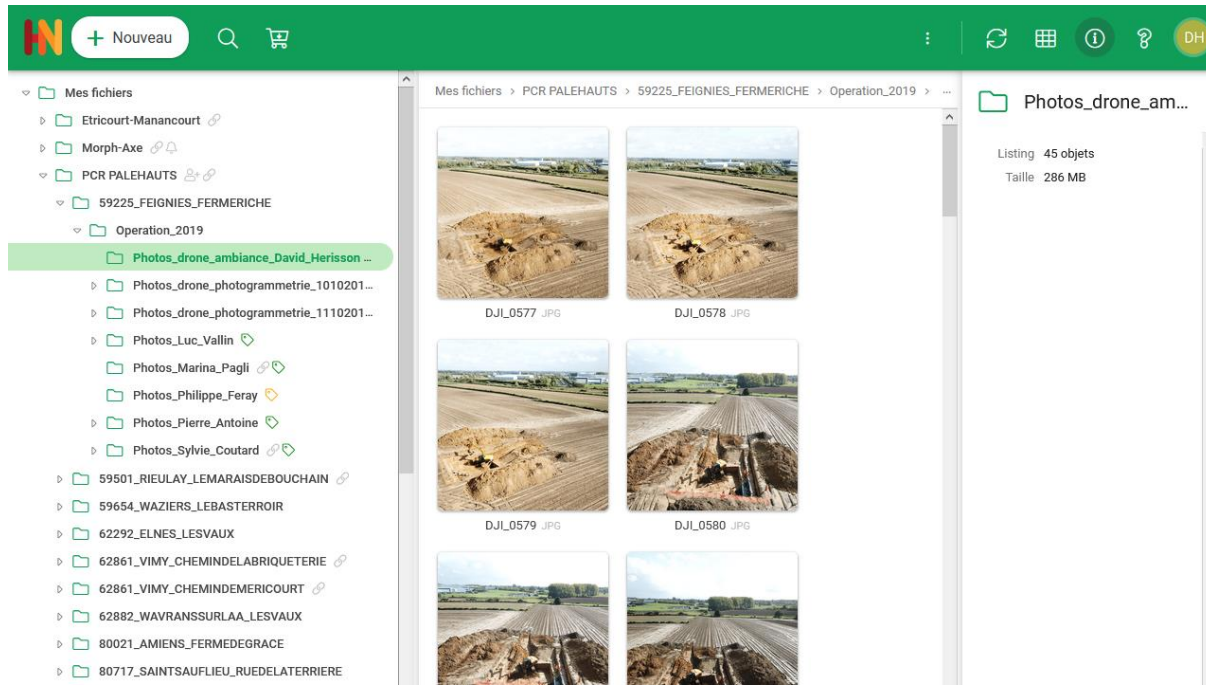
**Le PCR se fixe comme objectif principal d'enrichir le cadre chronostratigraphique et archéologique des occupations paléolithiques de la région par la révision des sites historiquement et récemment découverts.**



**Le projet est articulé en 3 axes**

1. Un axe documentation/archives
2. Un axe gestion et conservation du mobilier archéologique
3. Un axe d'investigation des sites paléolithiques sur le terrain

## Assembler les fonds documentaires constitués par les chercheurs ayant travaillé sur les sites paléolithique régionaux et les réunir en un seul lieu virtuel sous format numérique afin de rendre le fond visible, accessible et consultable par tous



To assemble the documentation of the researchers having worked on the regional Paleolithic sites and to gather them in a single virtual place



# Centraliser les archives du projet, comme les relevés de terrain, les photos, les résultats d'analyses, les compte-rendu des réunions, les rapports, etc.



D. Hérison (Dir.)

bilan\_versement.xlsx

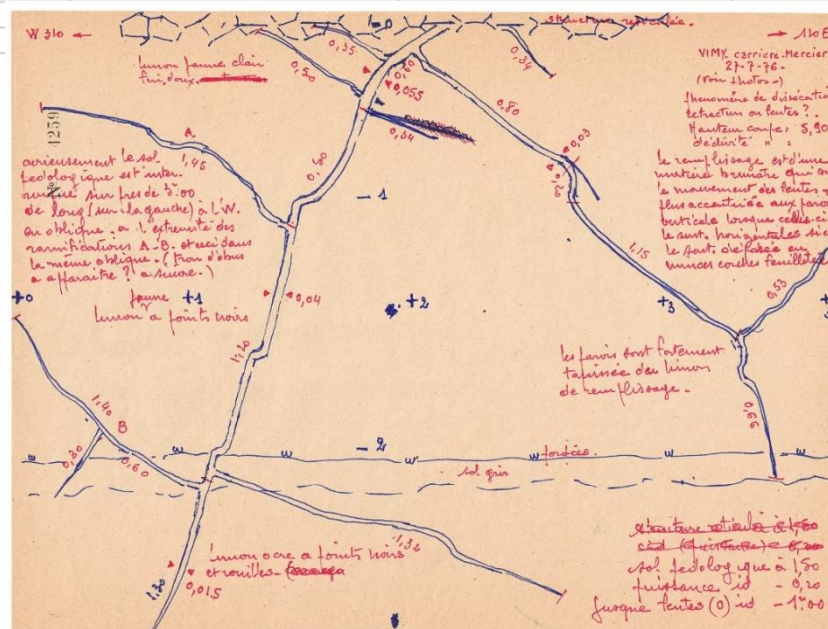
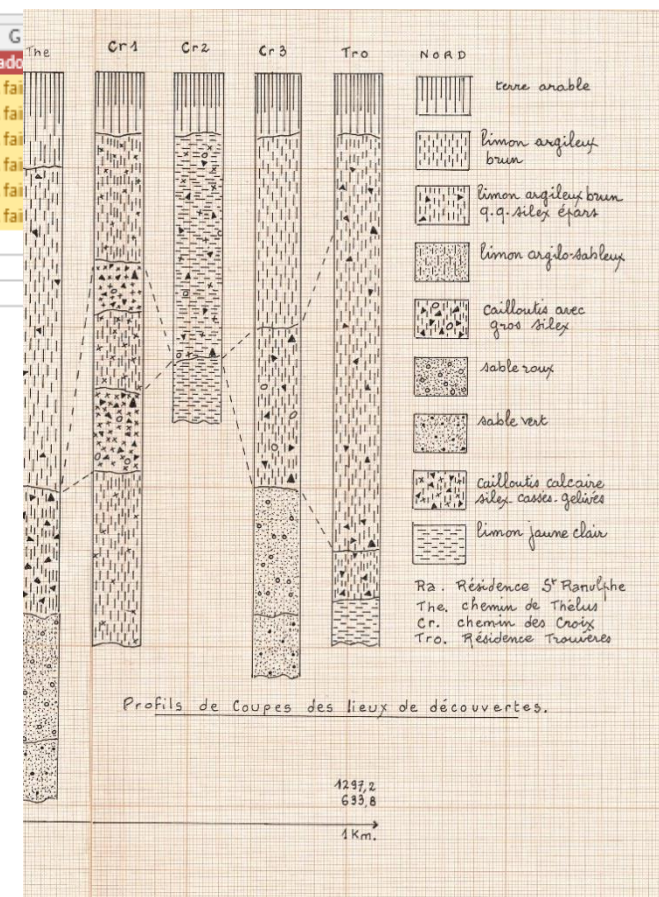
ONLYOFFICE < Fichier Accueil Insérer Mise en page Formule Dc > bilan\_versement.xlsx

Calibri 11 A\* A\*

Général

Accentuation

A1	fx	Site					
1	A	B	C	D	E	F	G
1	Site	Operation	Sous-dossier	1 - Versement Sharedoc brut	2 - Archive Sharedoc pret pour Nakala	3 - Versement Nakala metadonnees mlml	4 - Nakala metad
2	62821_VIMY_CHEMINDELABRIQUETERIE_	2006	Photos_Luc_Vallin	Fait	Fait	A faire	A fai
3	62821_VIMY_CHEMINDELABRIQUETERIE_	2018	Photos_Luc_Vallin	Fait	A finaliser/manque 150 photos	A faire	A fai
4	62821_VIMY_CHEMINDEMERICOURT_	1998	Photos_JeanMarie_Patin	Fait	Fait	A faire	A fai
5	62821_VIMY_CHEMINDEMERICOURT_	1998	Plans	Fait	Fait	A faire	A fai
6	62821_VIMY_CHEMINDEMERICOURT_	1998	Rapport	Fait	Fait	A faire	A fai
7	62821_VIMY_CHEMINDEMERICOURT_	1974	Rapport	Fait	A faire	A faire	A fai
8							
9							
10							





# Enregistrer de manière homogène les données stratigraphiques



N°:  Nom de l'opération: CSNE\_ZP9 Année: 2008

N°AFAN/INRAP:  Département:  (Nouv.)

N° DRAKAR/Patriarche:  Commune:  (Nouv.)

Nom du projet d'aménagement: Canal Seine-Nord Europe

Responsable d'Opération: Nathalie Sellier

Rapport:

**SONDAGES**

Nom du sondage: CSNE\_ZP9\_7

Données de localisation: X (m): 710470,6885; Y (m): 7017840,363; Z (m): 48,000000001

Données descriptives: Type de sondage: pelle hydr. godet; Profondeur du sondage (m): 2,2

Données de fouille: Prescription de fouille: ; BD issue de la fouille:

UNITE STRATIGRAPHIQUE LISTE DES UNITES STRATIGRAPHIQUES

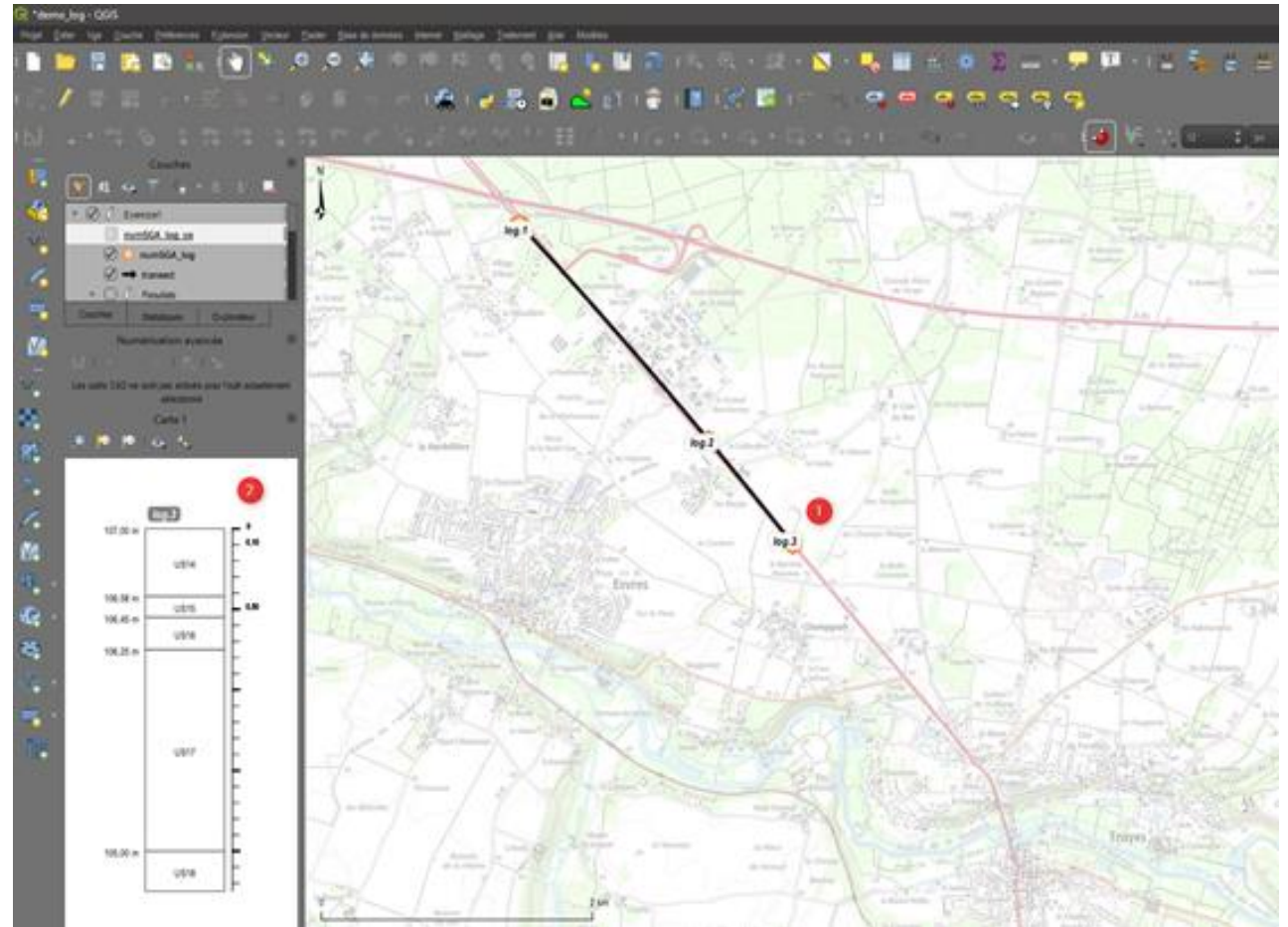
N°: 1

Lithologie: TVIap; Pédostatigraphie; Méthode de datation; Stade isotopique; Profondeur du toit (m); Profondeur de la base (m); Altitude supérieure (m); Altitude inférieure (m)

MOBILIER LITHIQUE DESCRIPTION FAUNE DESCRIPTION PERGELISOL

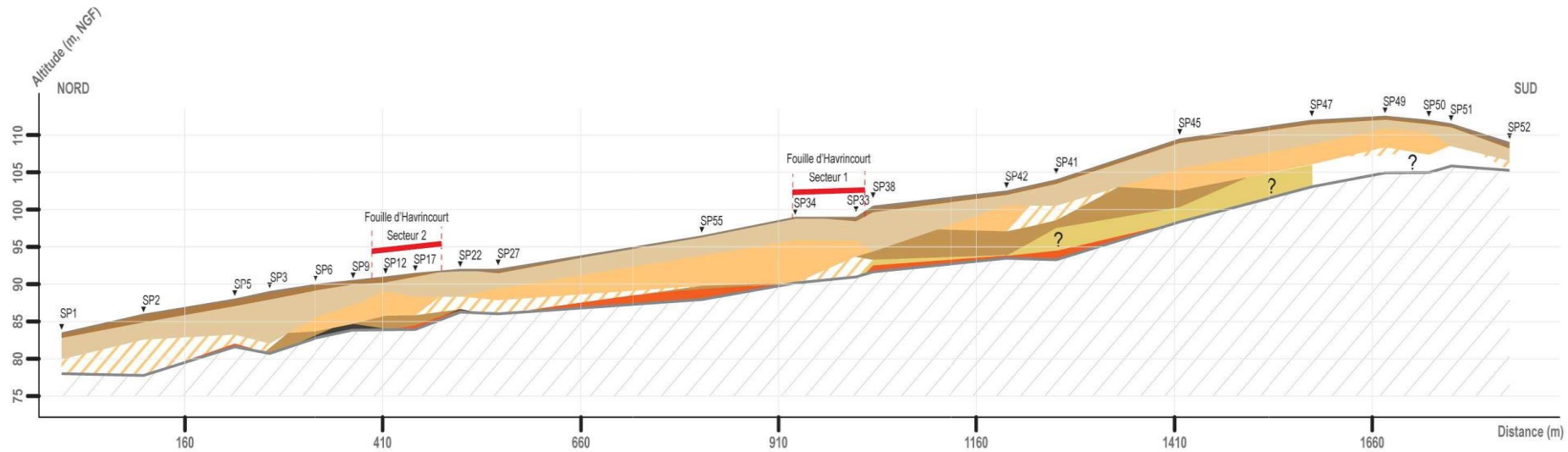
N°: (Nouv.)

En place? ; Chaîne opératoire:





# Enregistrer de manière homogène les données stratigraphiques



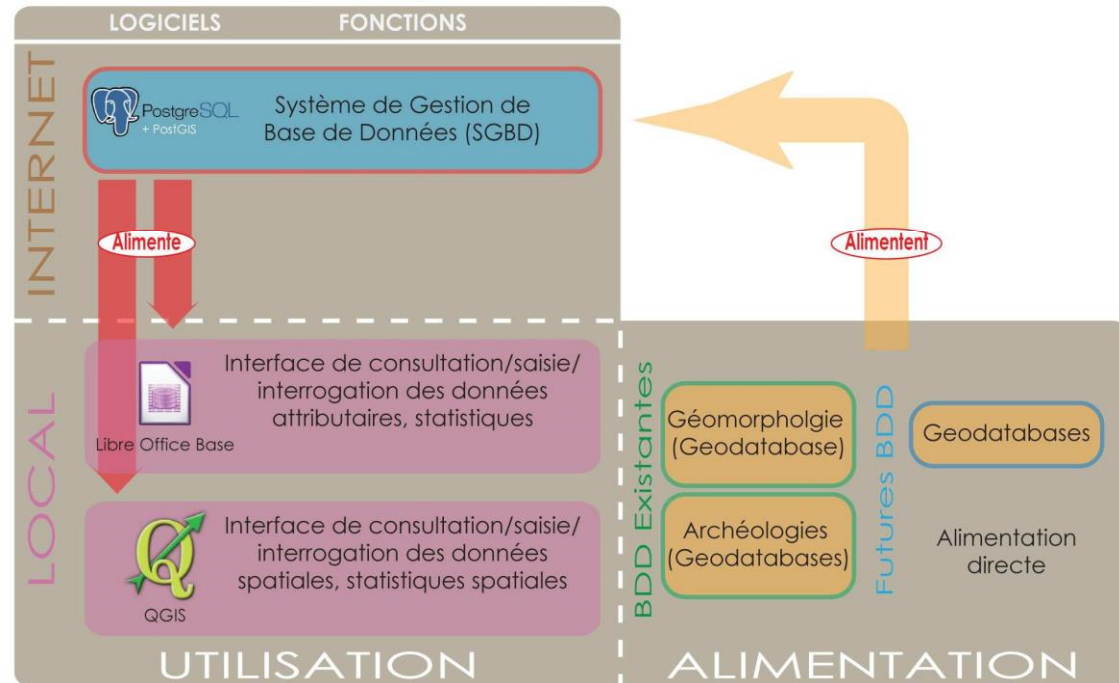
-  Holocène (horizon Ap)
-  Tardi-Holocène (Bt sol brun lessivé)
-  Pléniglaciaire supérieur
-  Pléniglaciaire moyen
-  Pléniglaciaire inférieur
-  Pléniglaciaire inférieur et/ou moyen
-  Début Glaciaire weichselien
-  Saalien ?
-  Pléistocène indifférencié
-  toit du substrat crayeux (sauf SP52, Tertiaire)



# Enregistrer de manière homogène les données archéologiques



D. Hérisson (Dir.), C. Font



## FOUILLE 22 Silex

N°  Code terrain  MATRICULE TOPOGRAPHIQUE

---

**Provenance**

Secteur   
Locus

Remontage N°   
Objet N°   
Prélèvement N°   
Carré N°

N°	Carré	Numéro
▶ (Auto)		

Enr :

**Données générales**

Altitude (NGF)   
Niveau   
Niveau géologique   
Catégorie   
Autre

Eclat de moins de 3 cm  15-20 mm  20-30 mm

Etat   
Talon   
Matière première   
Outils   
Ordre dans le remontage   
 Brûlé

**Données de tracéologie**

Etude tracéologique

Type d'étude   
Traces d'utilisation   
Interprétation fonctionnelle   
Remarques

Patine brillante   
Emoussé   
Patine blanche   
Esquillement naturel   
Ecrasement   
Esquillement / Fracture accidentelle   
Stries

**ECLAT** | NUCLEUS | **ESQUILLE** | ECLAT LEVALLOIS | ECLA ▶

Type

---

**Remontage N° :**   
Nombre de pièces :

**Silex inclus dans le remontage**

Numéro	Identifiant terrain	Altitude
▶	2 S2551A	88,44
	4 S2548A	88,55
	26 S2525A	88,47
	215 S2303A	88,27

Enr :  sur 1

**Objet N° :**   
Nombre de pièces :

**Silex inclus dans l'objet**

Numéro	Identifiant terrain	Altitude
▶	2 S2551A	88,44
	7710 S2552A	
*	méro(Auto)	

Enr :  sur 2

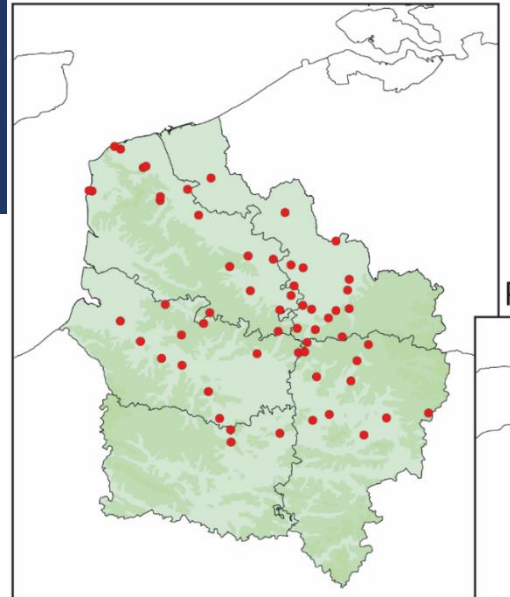
**Photographies**

Enr :

Dupliquer enregistrement



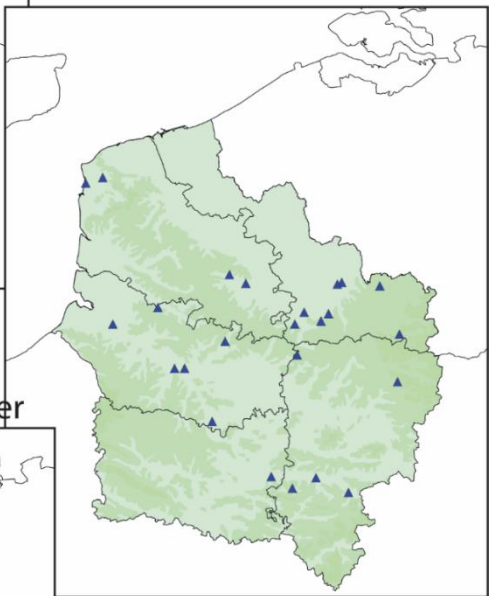
Musée d'histoire naturelle de Lille



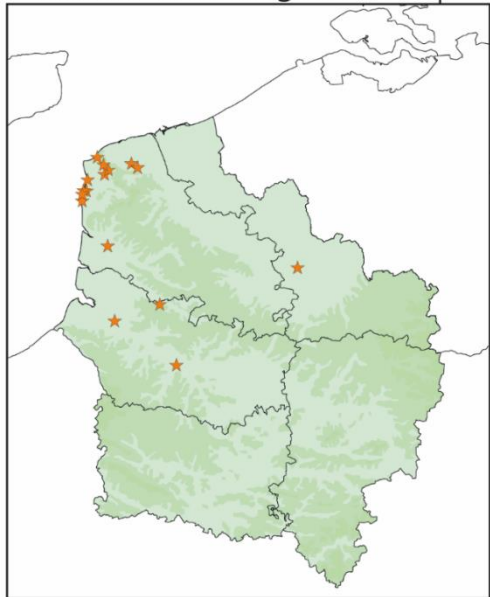
## AXE 2

# Enrichissement des données régionales par une meilleure gestion du mobilier archéologique et sa documentation

Palais des Beaux-Arts de Lille

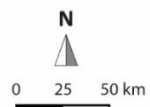


Musée de Boulogne-sur-Mer



M. Pagli, L. Vallin (Dir.)

Collections paléolithiques du Musée d'Histoire naturelle de Lille, visite du 19 mai 2021  
(Photos : L. Vallin, M. Pagli)



Localisation des sites de provenance des collections paléolithiques conservées au Musée d'Histoire Naturelle de Lille, au Palais des Beaux-Arts de Lille et au Musée de Boulogne-sur-Mer ; fond de carte : B.Masson (SRA-HDF, DAO : M.Pagli)



Collections du site d'Hargicourt (Aisne)



Collections du site de Quiévy (Nord)



Collections du site de Busigny (Nord)





Département	commune	Lieu-dit	2018	2019	2020	2021
Pas-de-Calais	Vimy	chemin de méricourt	T	A	A	
Pas-de-Calais	Elnes / Wavran-sur-l'Aa	Les Vaux	T	T et A	A	
Nord	Feignies	Ferme Riché		T	A	
Somme	Amiens	Ferme de Grâce		T et A	A	
Nord	Wandignies-Hamage				T et A	T et A
Nord	Rieulay	Le marais de Bouchain			T et A	T et A
Somme	Saint-Sauflieu	rue de la terriere			T et A	A
Pas-de-Calais	Bapaume	le petit Moulin				T et A

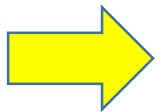
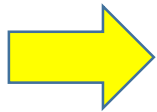
localisation des sites paléolithiques revisités dans le cadre du PCR PaléHauts depuis 2018

Les opérations de terrain menées depuis 2018 dans le cadre de l'axe 3 du PCR Paléhauts T = phase de terrain et A = phase d'analyses

# Etat des lieux de l'avancement des opérations de terrain menées depuis 2018 du terrain à la publication

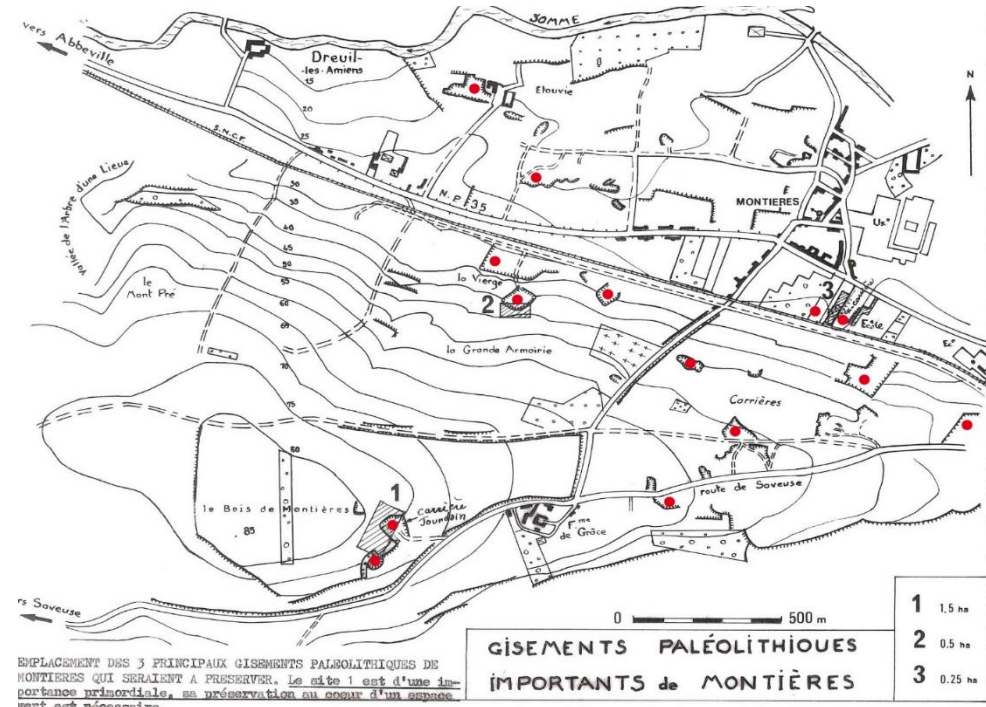
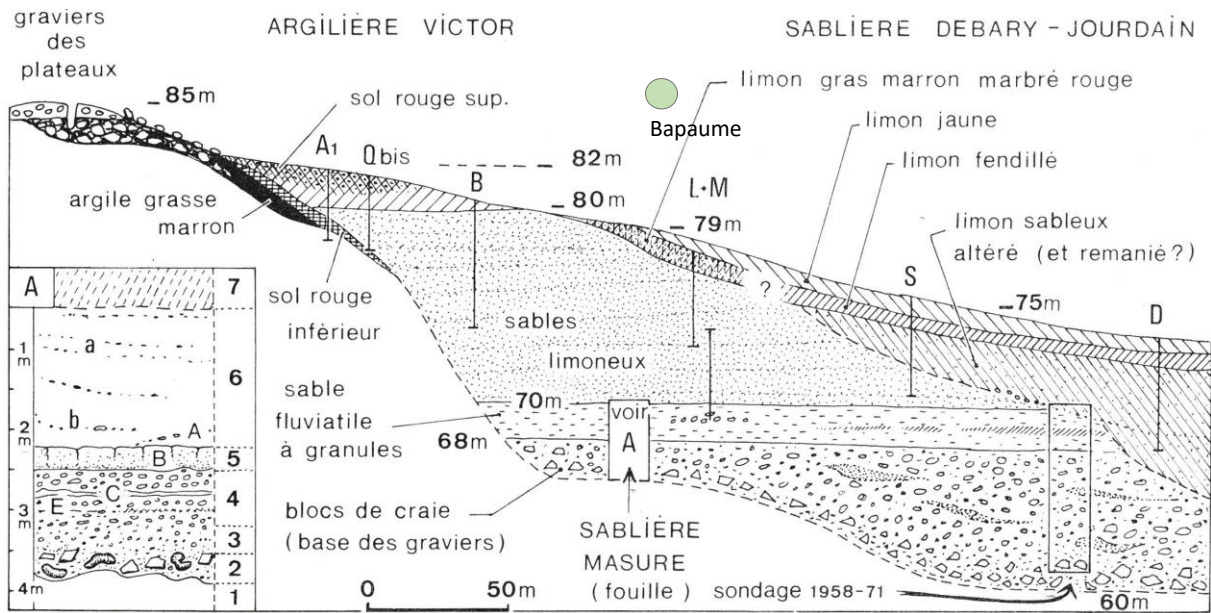
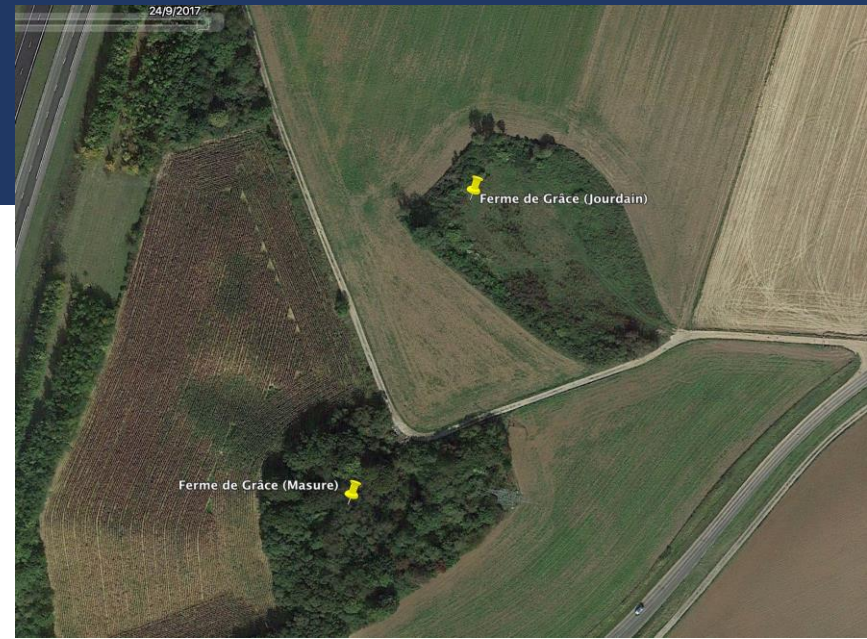
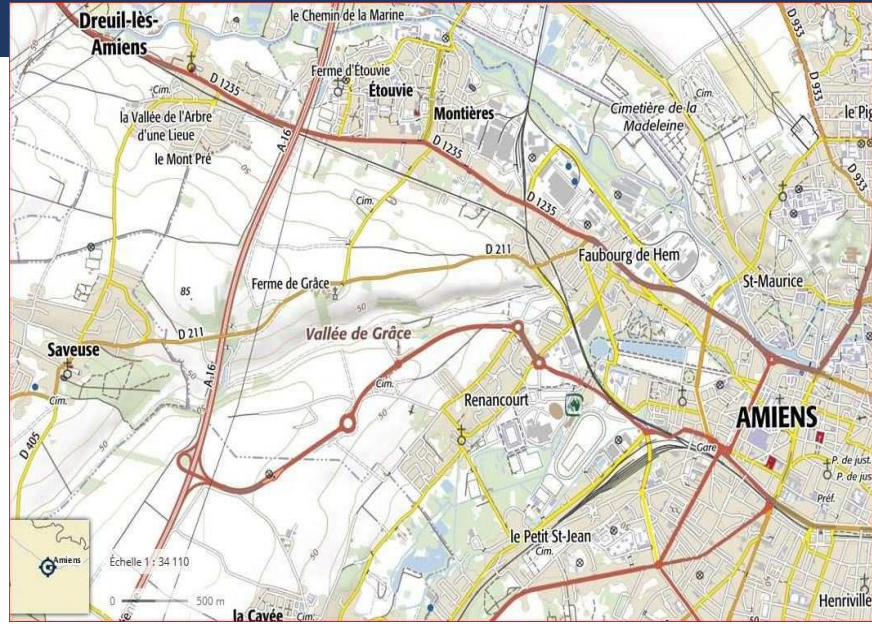


commune	Typologie de(s) l'opération(s) historique(s)	Typologie de l'opération	Superficie exploitée (m <sup>2</sup> )	résultats					Statut de l'opération	
				Strat i	lithique	faunique	analyses réalisées	terrain	Documentat ion / collect ion	publi
Vimy	Briqueterie, prog. et prév.	Pyramide inversée	7 m <sup>2</sup>	X	X	non	archéologique, micromorphologie, datat ion ESR	achevée	en cours	non
Elnes / Wavran-sur-l'Aa	carrière	sondage	13 sondages ponctuels	X	non	non	strat graphie, malacologie	achevée	en cours	thèse C. Paris
Feignies	prévent f	Pyramide inversée	300 m <sup>2</sup>	X	X	Non	archéologie, micromorphologie,	achevée	en cours	non
Amiens-FdeG	carrière	sondage élargi	7 m <sup>2</sup>	X	non	non	strat graphie, datat ion ESR, micromorphologie (en cours), malacologie (à faire) et palynologie (à faire)	en cours	en cours	en part è
Wandignies-Hamage	prospect f	géophysique	13,6 ha en géophysique	non	non	non	strat graphie	en cours	en cours	non
Rieulay	prospect f	géophysique et sondages	6 sondages ponctuels (et 1,4 ha en géophy.)	X	X	non	archéologie, micromorphologie, datat ion	en cours	en cours	non
Saint-Sauf leu	relevé de coupe	net byage de coupe et élargissement	quelques mètres carrés	X	X	non	Archéologie, strat graphie, datat ion ESR (en cours)	en cours	en cours	non
Bapaume	sauvetage, prévent f	pyramide inversée	30 m <sup>2</sup>	X	X	X (dent de cheval)	archéologie, micromorphologie, datat ion OSL (en cours)	achevée	en cours	non





# AMIENS - FERME DE GRACE ( Somme )



EMPLACEMENT DES 3 PRINCIPAUX GISEMENTS PALÉOLITHIQUES DE MONTIÈRES QUI SERAIENT À PRÉSERVER. Le site 1 est d'une importance **primordiale**, sa préservation au cœur d'un espace vert est nécessaire.

**GISEMENTS PALÉOLITHIQUES IMPORTANTS de MONTIÈRES**

1	1,5 ha
2	0,5 ha
3	0,25 ha



# AMIENS - FERME DE GRACE ( Somme )

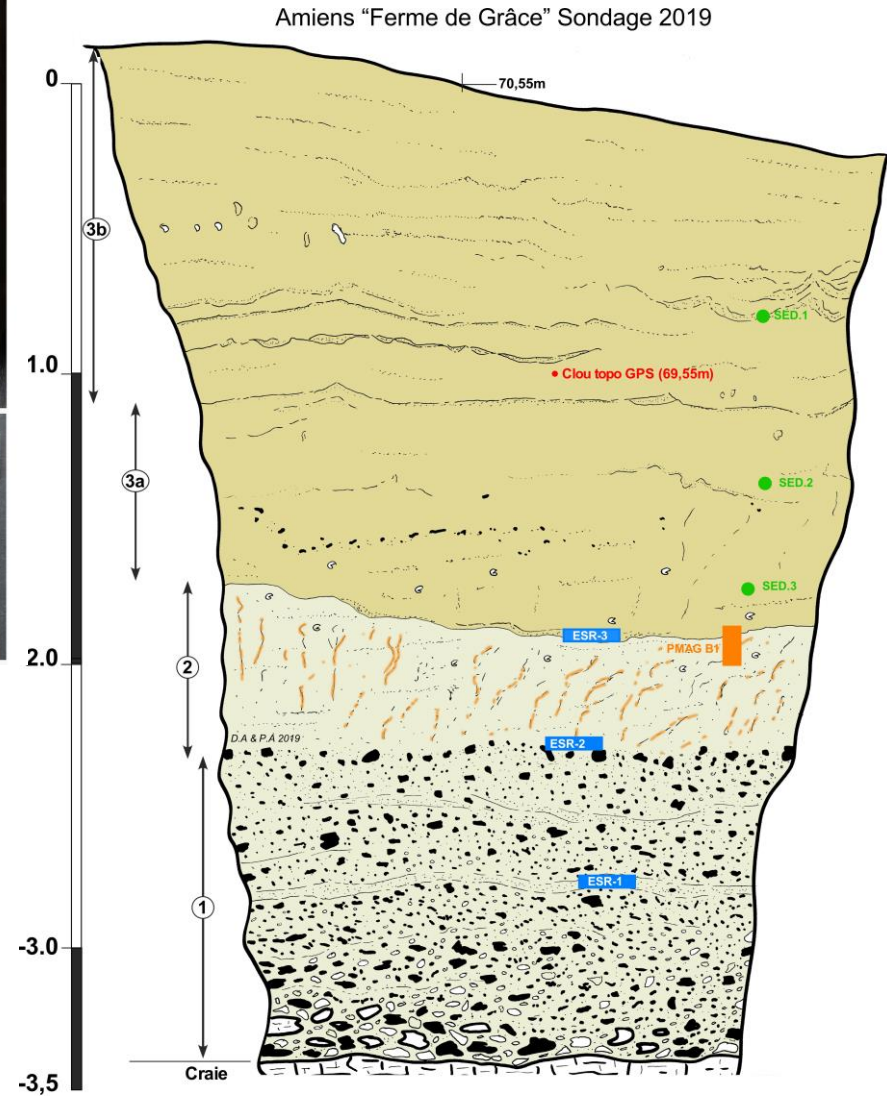


Photos de deux pièces lithiques provenant de la collection Bourdier retrouvée dans les réserves de l'IPH. 1 et 2 Eclat de gel à grosses retouches périphériques (Carrière Jourdain, 1958), 3 Eclat avec talon et bulbe (Carrière Masure 1969).



Vue générale du sondage dans son environnement immédiat à l'emplacement de l'ancienne sablière Mazure

Vue générale du sondage en cours de réalisation.





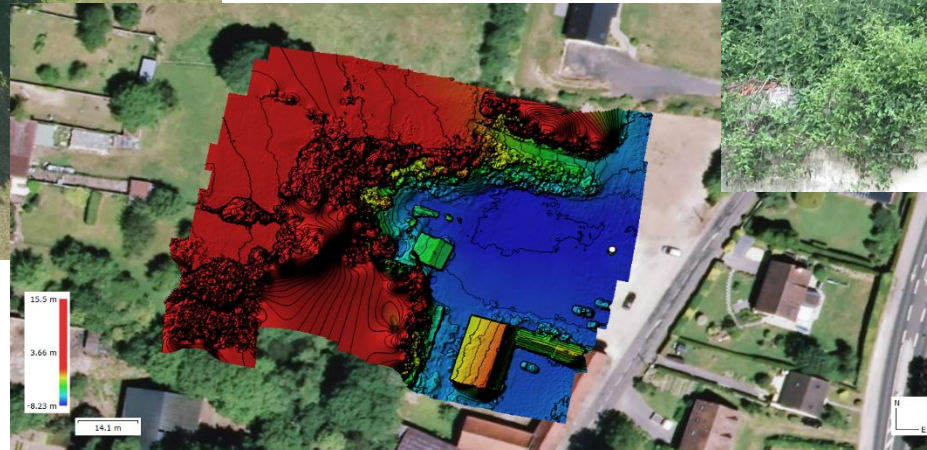
# SAINT-SAUFLIEU (Somme)

P. Antoine



En haut- vue générale de la parcelle avant l'intervention où se situe au fond le front de coupe.

Etat de la coupe avant l'intervention (cliché et montage E. Goval)

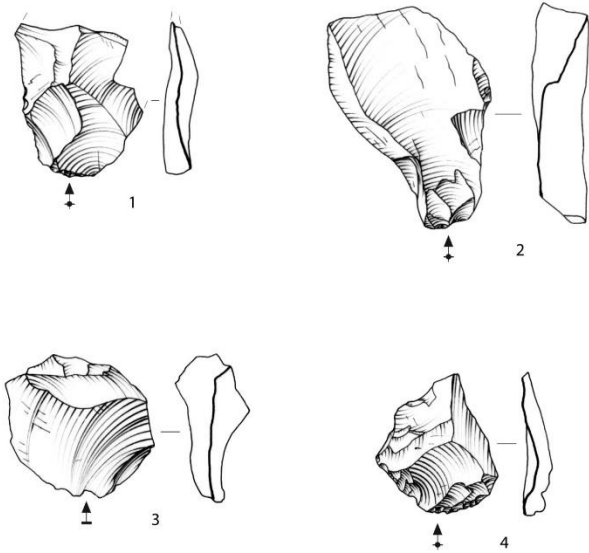




# SAINT-SAUFLIEU (Somme)



Saint-Sauflieu 2020

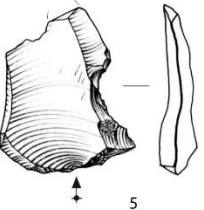


Photographie de l'opération dans son ensemble permettant de visualiser le front de coupe dégagé et nettoyé et le sondage réalisé

Dégagement de la coupe

Mise en évidence du complexe de sols de Saint-Sauflieu

(photo 1, D. Hérisson ; photo 2 et 4, P. Antoine ; photo 4, S. Coutard)

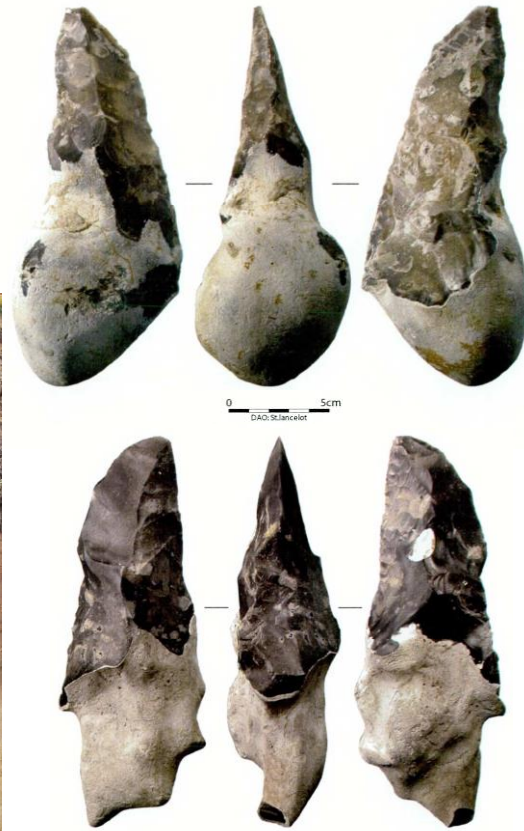
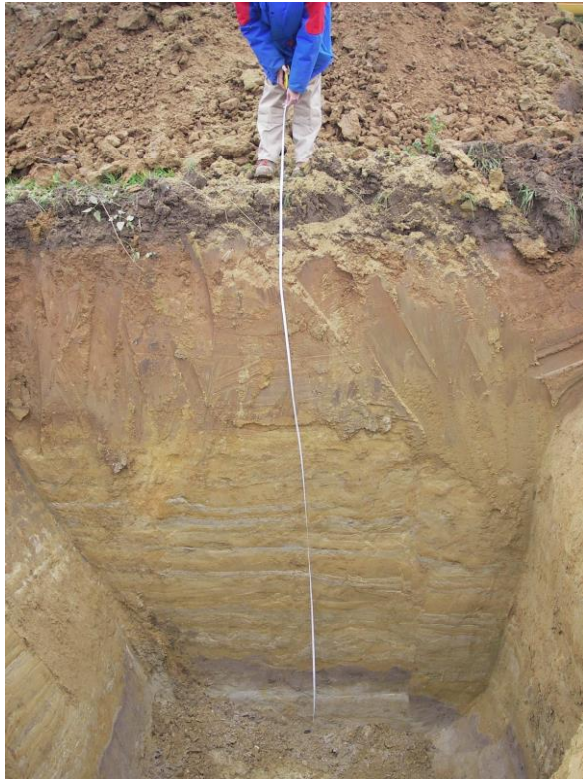


0 ECH 1 3cm  
DAO: St. Lancelot



# VIMY (Pas-de-Calais)

E. Goval (Dir.)



Sondage réalisé dans le cadre de l'intervention de 2006 et exemple de bifaces mis au jour (opération Sellier, Coutard, 2006 ; photo : Stéphane Lancelot (Inrap).

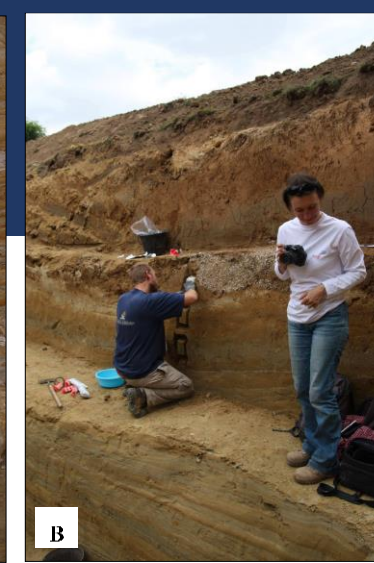


Figure 19 : A. détail des sables et argiles lités de l'unité 5 ; B., C. et F. préparation des blocs de prélèvement pour les analyses micromorphologiques dans les différentes unités stratigraphiques; D. et E. prise de mesures radiométriques de l'unité 5 à l'aide du

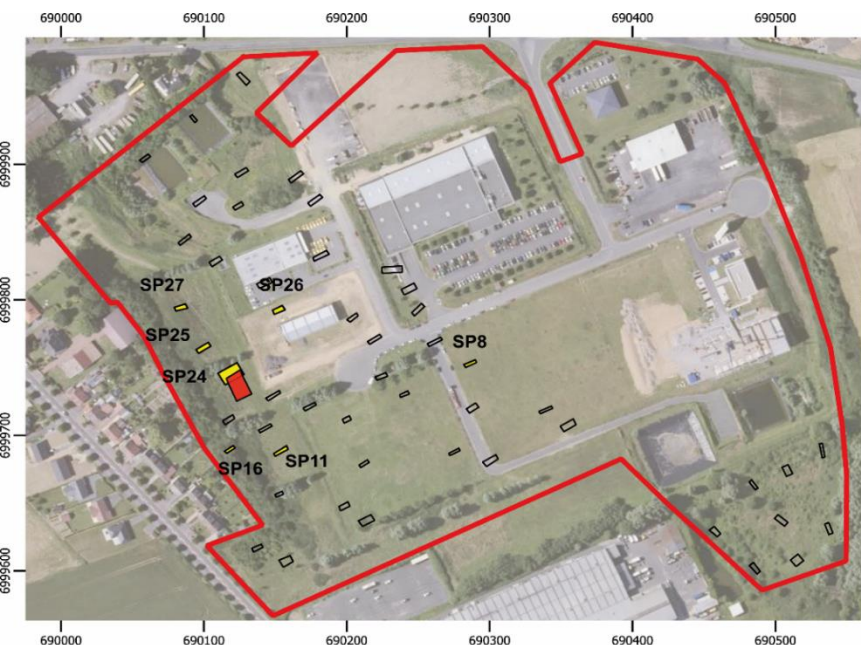


# BAPAUME (Nord-Pas-de-Calais)

M. Pagli (Dir.)



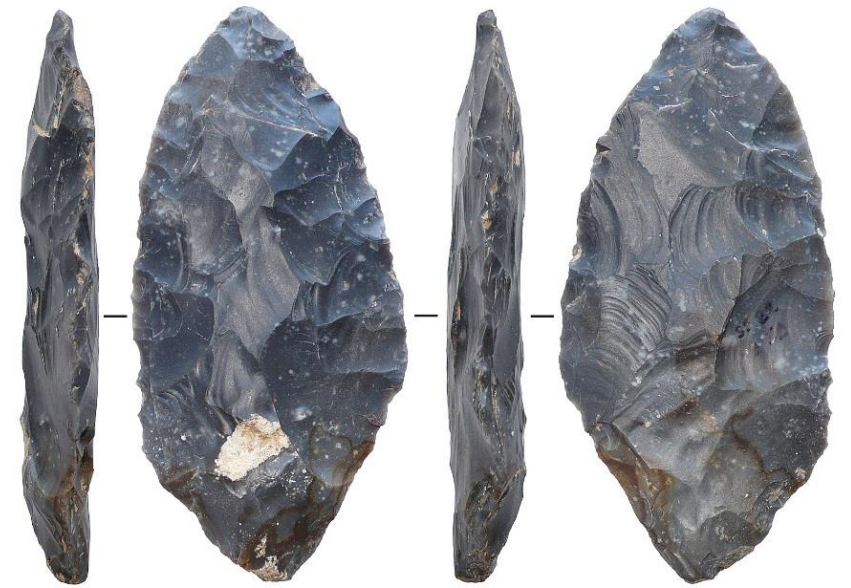
Emprise de la ZAC, localisation des sondages du diagnostic de 2005, localisation de la fenêtre de 2021. Données topographiques : R.Debiak, ©Inrap.





# FEIGNIES (Nord)

P. Feray (Dir.)



Feignies (59)\_155001  
SP22\_u.s.11  
0 5 cm

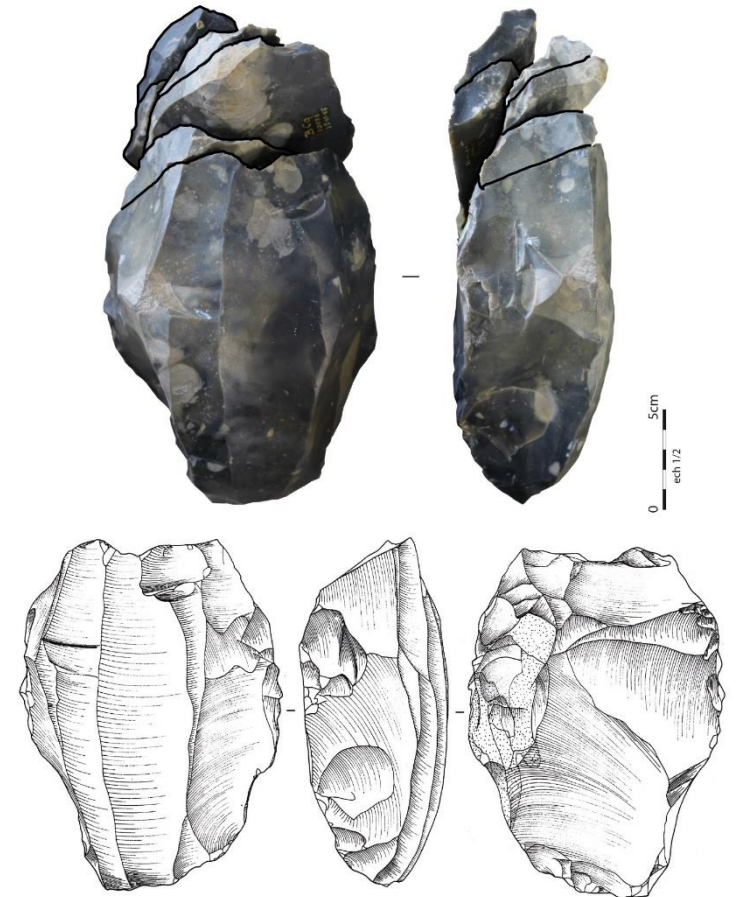
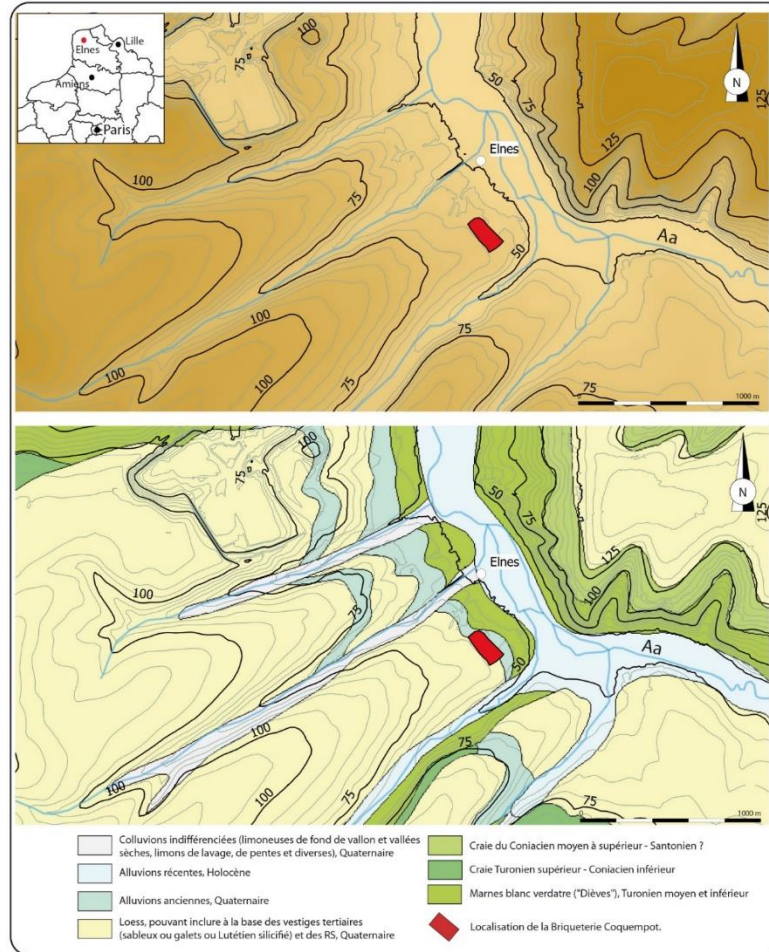
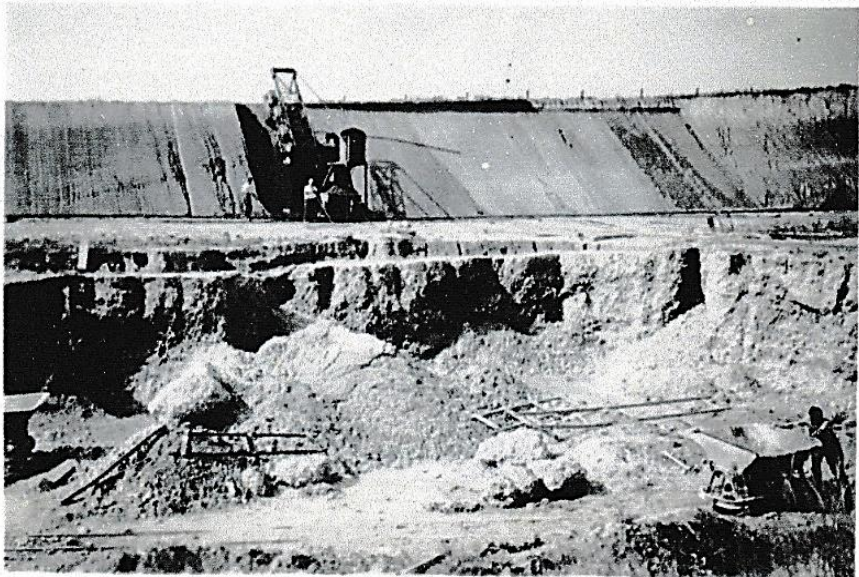
**A gauche** - fouille en fin d'opération. Le sondage central aura permis d'observer le Saalien

**En bas** - Vue générale du sondage 22 étendu. (Cliché Ph. Feray) et plan de l'intervention de 2019.

Raclor foliacé découverte lors du diagnostic de 2009 (SP22 us11). (Cliché Ph. Feray).



# ELNES – WAVRANS-sur-L'Aa (Pas-de-Calais)



Photographie vers 1956 de la briqueterie Coquempot en cours d'extraction. Le talus au fond montre l'importante épaisseur de limons exploités. Au premier plan, extraction des graviers de la terrasse alluviale ancienne.

Nucléus laminaire avec remontage d'une série de tablettes (photo : C. Paris). En bas: dessin du nucléus (Dessin : L. Vallin, SRA)



# Des avancées significatives comblant des lacunes régionales



Les données récoltées ces dernières années dans le cadre du projet collectif de recherche Paléohauts est une opportunité unique de renouveler et d'affiner nos connaissances sur la Préhistoire régionale.

A l'issue de quatre ans d'existence, les résultats sont significatifs et comblent des lacunes régionales.

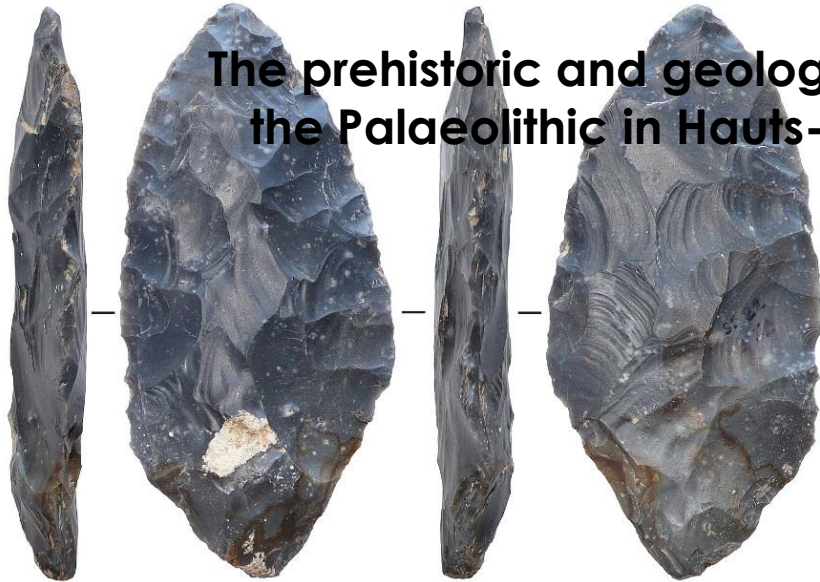
## **Apports principaux des sites de la vallée de la Somme dans le projet :**

**Amiens – Ferme de Grâce** : *Résultat principal* : reconnaissance de la stratigraphie sur 3,5 mètres d'épaisseur sous le plancher de l'ancienne carrière. Datation de l'âge pléistocène inférieur de la formation fluviatile portant un âge moyen pondéré à 1058 +/- 180 ka.

**Saint-Sauflieu** : *Problématique initiale* : pratiquer de nouvelles observation sur cette coupe de référence, site éponyme du complexe de Saint Sauflieu, référence pour la période du Début glaciaire en Europe, afin de l'étudier en détail, d'y pratiquer des datations OSL et évaluer le potentiel archéologique du site.  
*Résultat principal* : les observations et analyses ont pu être complétées, des datations OSL sont en cours. Du matériel archéologique a été mis au jour

# Apport des recherches récentes sur le Paléolithique en Hauts-de-France au travers du projet collectif de recherche Paléhauts

The prehistoric and geological heritage of the Somme Contribution of recent research on  
the Palaeolithic in Hauts-de-France through the collective research project Paléhauts



**Thank you for  
your attention**

