

# Le peuplement de la France septentrionale et de l'Europe du Nord-Ouest et centrale durant l'Eemien



Jean-Luc Locht

David Hérisson

[@david\\_herisson](#)

INRAP

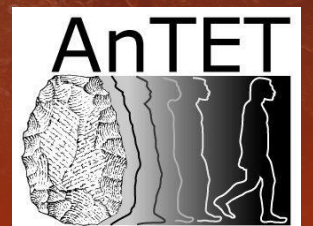
CNRS-UMR8591 Laboratoire de Géographie Physique

CNRS-UMR7041 ArScAn, Equipe AnTET

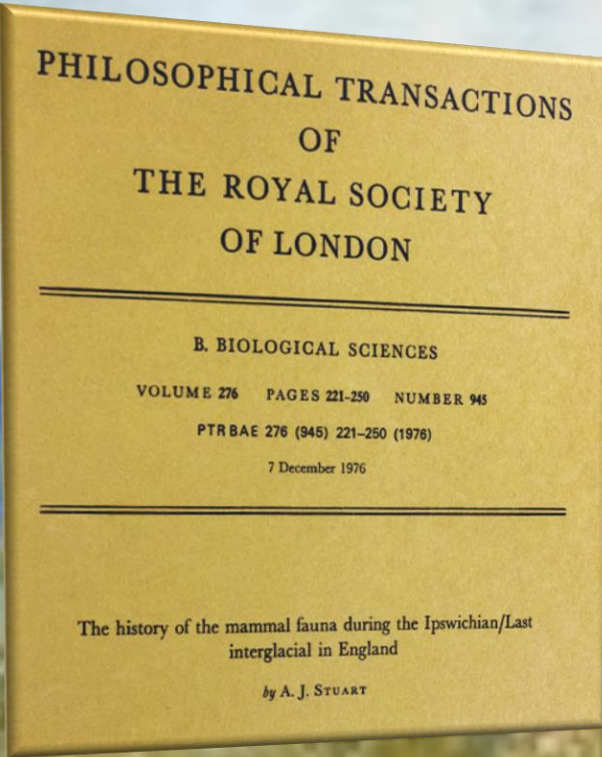
MSH Mondes - Université Paris Nanterre



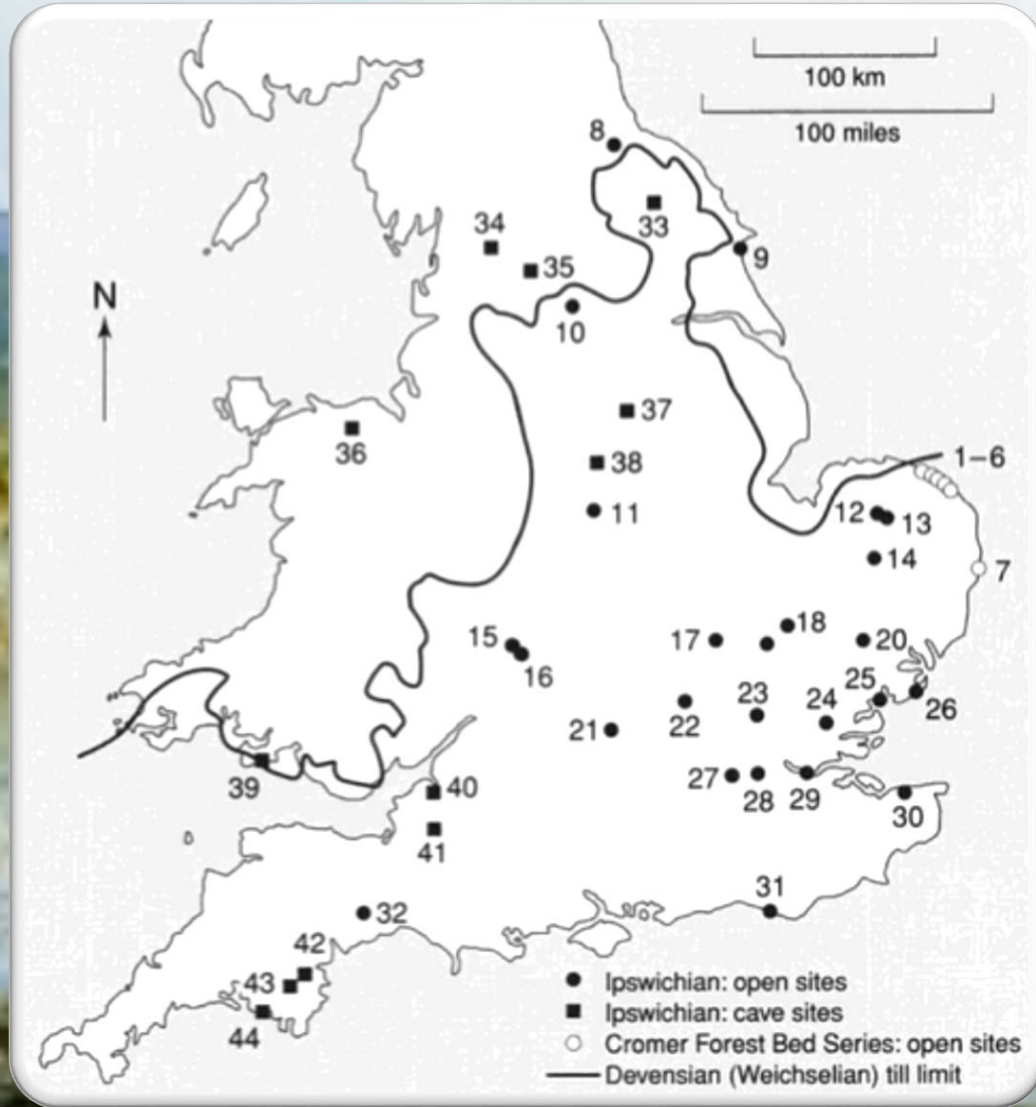
LABORATOIRE DE  
GÉOGRAPHIE PHYSIQUE  
ENVIRONNEMENTS QUATÉNAIRES ET ACTUELS  
UMR 8591



# The Ipswichian debate

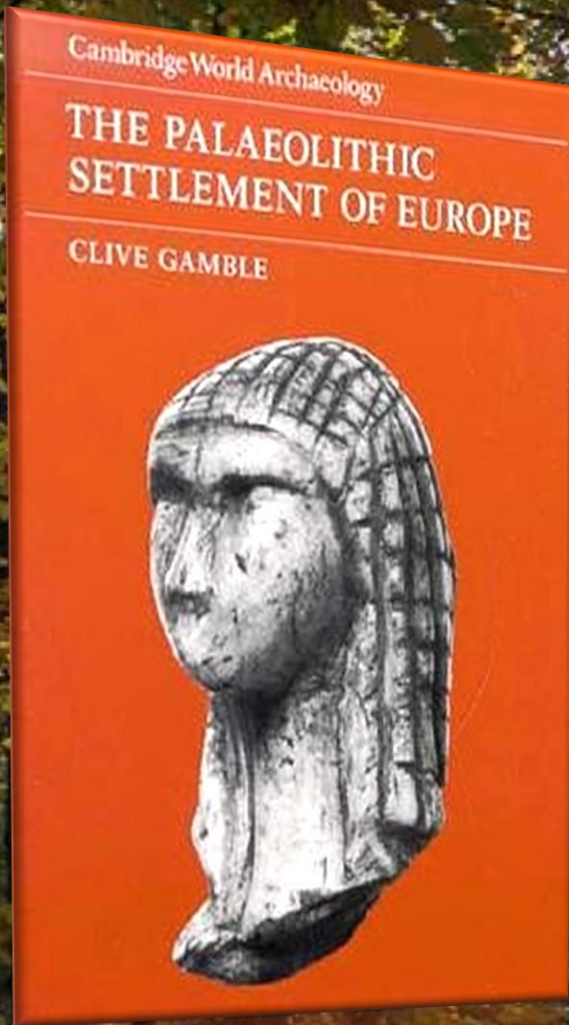


Stuart (1976)



Stuart (1986)

# The Ipswichian debate



Gamble (1986)

Théorie de la « Green barrier »



# The Ipswichian debate

Testing Human Presence During the Last Interglacial (MIS 5e): A Review of the British Evidence

39 sites paléontologiques  
vs  
0 site archéologique

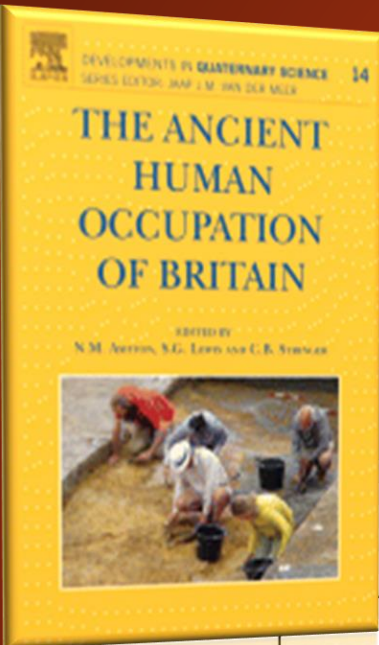


Table 5

Sites attributed to MIS 5e on the basis of stratigraphic context, geochronology or biostratigraphy and showing presence/absence of archaeology.

| Site                                     | Strat. | Geochron.     | Hippo | F. deer | Mammoth | Horse | Corbic. | Arch. |
|------------------------------------------|--------|---------------|-------|---------|---------|-------|---------|-------|
| <b>Group 1</b>                           |        |               |       |         |         |       |         |       |
| Bacon Hole                               | RB     | U-S; AAR      |       |         |         |       |         |       |
| Bembridge                                | RB     | Lum           |       |         |         |       |         |       |
| Crophorne, New Inn                       | T      | AAR           | Y     |         |         |       |         |       |
| Deeping St James                         | T      | Lum; AAR      |       |         |         |       |         |       |
| Eckington                                | T      | AAR           | Y     |         |         |       |         |       |
| Minchin Hole (Outer Beach)               | RB     | U-S; AAR      |       | Y       |         |       |         |       |
| Old Fallow Farm                          | T      | AAR           | Y     |         |         |       |         |       |
| Pennington                               | T      | Lum           |       |         |         |       |         |       |
| Portland East                            | RB     | AAR           |       |         |         |       |         |       |
| Sewerby                                  | RB     | Lum           | Y     |         |         |       |         |       |
| Stone Point                              | T      | Lum           |       |         |         |       |         |       |
| Tattershall Castle                       | T      | U-S; Lum; AAR |       |         |         |       |         |       |
| Trafalgar Square                         | T      | AAR           | Y     | Y       |         |       |         |       |
| Victoria Cave                            | CD     | U-S           | Y     |         | Y       |       |         |       |
| <b>Group 2</b>                           |        |               |       |         |         |       |         |       |
| Allenton                                 | T      |               | Y     |         |         |       |         |       |
| Bobbitshole                              |        | AAR           |       |         |         |       |         |       |
| Boulton Moor                             | T      |               | Y     |         |         |       |         |       |
| Brentford, Great West Road               | T      |               | Y     | Y       |         |       |         |       |
| Chatteris (Block Fen)                    |        | AAR           |       |         |         |       | Y       |       |
| Coston                                   |        | AAR           | Y     |         |         |       |         |       |
| Cresswell Crags, Mother Grundy's Parlour | CD     |               | Y     |         |         |       |         |       |
| Dorchester-on-Thames                     | T      |               | Y     |         |         |       |         |       |
| East Mersea                              |        | AAR           | Y     | Y       |         |       |         |       |
| Eynsham                                  | T      |               | Y     |         |         |       |         |       |
| Fulbeck Airfield                         | T      |               | Y     |         |         |       |         |       |
| Kirkdale Cave                            |        | U-S           | Y     | Y       |         |       |         |       |
| Little Syke                              | T      |               | Y     |         |         |       |         |       |
| Marsworth (Upper Channel)                |        | AAR           | Y     | Y       |         |       |         |       |
| Ravenscliffe Cave                        | RB     |               | Y     |         |         | Y     |         |       |
| Saham Toney                              |        | Lum; AAR      |       |         |         |       |         |       |
| Shropham                                 |        | AAR           | Y     |         |         |       |         |       |
| Stubton Gorse Pond                       | T      |               | Y     |         |         |       |         |       |
| Stubton Moor Farm                        | T      |               | Y     |         |         |       |         |       |
| <b>Group 3</b>                           |        |               |       |         |         |       |         |       |
| Brentford                                |        |               | Y     |         |         |       |         |       |
| Eastern Torrs Quarry Cave                |        |               | Y     | Y       |         |       |         |       |
| Elder Bush Cave                          |        |               | Y     |         |         |       |         |       |
| Honiton                                  |        |               | Y     |         |         |       |         |       |
| Joint Mitnor Cave                        |        |               | Y     | Y       |         |       |         |       |
| Newtown, Isle of Wight                   |        |               | Y     |         |         |       |         |       |

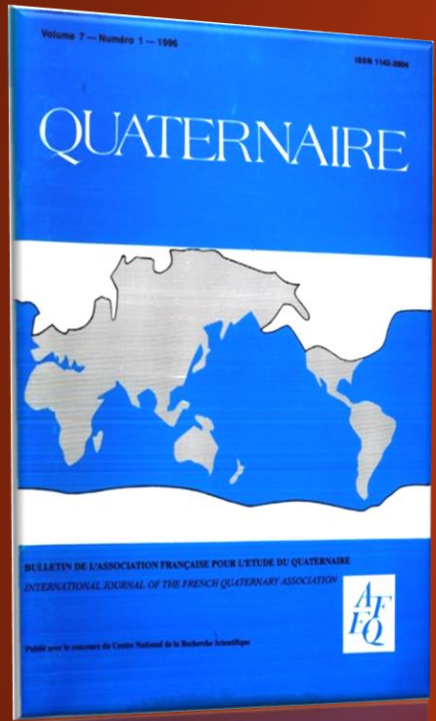
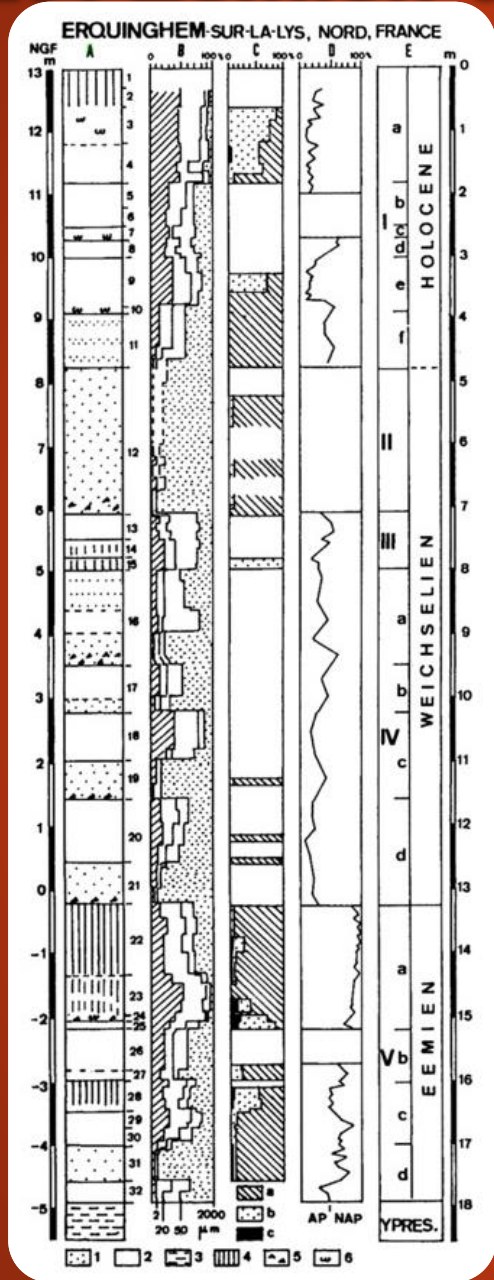
CD = cave deposits; RB = raised beach; T = terrace stratigraphy. After Lewis et al., 2011. Group 1 sites are those that are attributed using stratigraphic and geochronology; Group 2 are attributed using either stratigraphic context or geochronology; Group 3 sites are attributed using only biostratigraphy.

Lewis et al. (2011) modified in Langford et al. (2017)

Scott & Ashton, 2016

# Et l'Eemien dans le Nord de la France ?

Erquinghem-sur-la-Lys



Sommé et al., 1996

## Limons fendillés Bt Eemien Sol Rocourt Riss-Würm

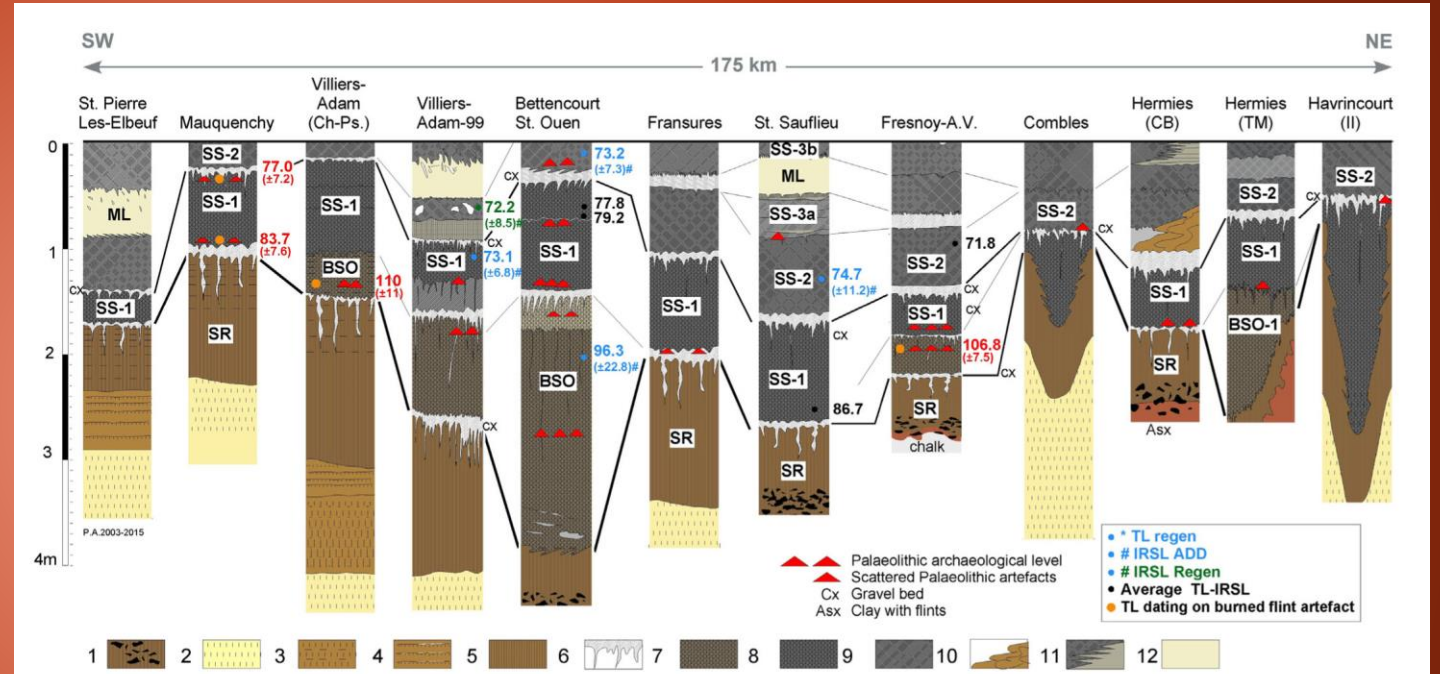


Fig. 6. Correlation of the main Early-glacial soil complexes from northern France. 1) Clay with flints, 2) Calcareous loess, 3) Decalcified loess, 4) Banded Bt horizon of the Eemian Brown leached soil (*Doublet horizon*), 5) Main Bt horizon of the Eemian brown leached soil, 6) Whitish silty glosic horizons, 7) Lower grey forest soil (Bettencourt Soil/BSO), 8) Upper grey forest soil (Saint-Sauflieu 1/SS1), 9) Isohumic steppe soil horizons (SS2 and SS3), 10) reworked lenses of Bt horizon, 11) Lateral passage from colluvial humic material to a humic horizon, 12) Marker loess (non-calcareous aeolian silts).

Antoine et al., 2016

Artefacts à l'interface Bt eemien/sol gris forestier (Auteuil, Fransures...) : SIM 5e? 5d?

# Et l'Eemien dans le Nord de la France ?

## Caours

BOIS DE CERVIDÉS ET AUTRES OS TRAVAILLÉS  
SOMMAIREMENT AU PALÉOLITHIQUE ANCIEN  
DU VIEUX MONDE ET AU MOUSTÉRIEN  
DES GROTTES DE GRIMALDI ET DE  
L'OBSERVATOIRE DE MONACO

(Fouilles de S.A.S. le Prince Albert)

par

H. BREUIL

Membre de l'Institut

et

L. BARRAL

Conservateur du Musée d'Anthropologie Préhistorique

Breuil, Barral, 1955



PLANCHE VI. CAOURS (Somme) : supposé Riss-Würm.

- 1 et 5 — Deux bois tombés de Daim à fût et andouiller d'œil segmentés.
- 2 à 4 — Trois andouillers d'œil rompus par flexion lorsque le bois était frais. Ils présentent des traces d'usage à la pointe : celui de droite est biseauté.
- 6 — Pédicule de fort Cerf élaphe réduit par percussion, rosette et base d'une ramure sectionnée.

Un autre gisement de la Somme (Caours) en bas niveau de la vallée latérale du Drucat (près Abbeville), est plus important. J'en ai décrit la faune coquillière tempérée et la stratigraphie. La carrière m'avait été montrée par M. L. Aufrère, son inventeur. Sur un gravat délavé me paraissant rissien et sous un tuf de source recouvert de loess récent et recouvrant un mince niveau d'inondation, tous deux coquilliers, s'intercalait une couche brune à rares silex Levalloisiens (IV ?) assez riche en os cassés par l'Homme de ce temps ; les débris de bois de Cervidés : Cerf élaphe et Daim, celui-ci prédominant, y sont assez nombreux. Outre un silex peu typique, on a recueilli entr'autres, une partie distale de canon antérieur de Bovidé, taillé en pointe par percussion et présentant de nombreuses usures, et un fort éclat subrectangulaire d'os long de *Bos* (?), retouché par percussion sur sa face médullaire, comme un silex. Plus

intéressant est un fort pédicule, très réduit par percussion, de grand Cerf élaphe dont la ramure a été enlevée par l'Homme du temps (Pl. VI, 6) ; deux fûts en bois de Daim (1), tombés, à très petit andouiller d'œil sectionné et segmenté artificiellement à mi-longueur (Pl. VI, 1 et 5) ; trois andouillers de base, à base segmentée, portant en divers points et, à la pointe, des traces d'usage (Pl. VI, 2, 3, 4).

# Caours, le retour

Découvert par L. Aufrère



Redécouvert par Pierre

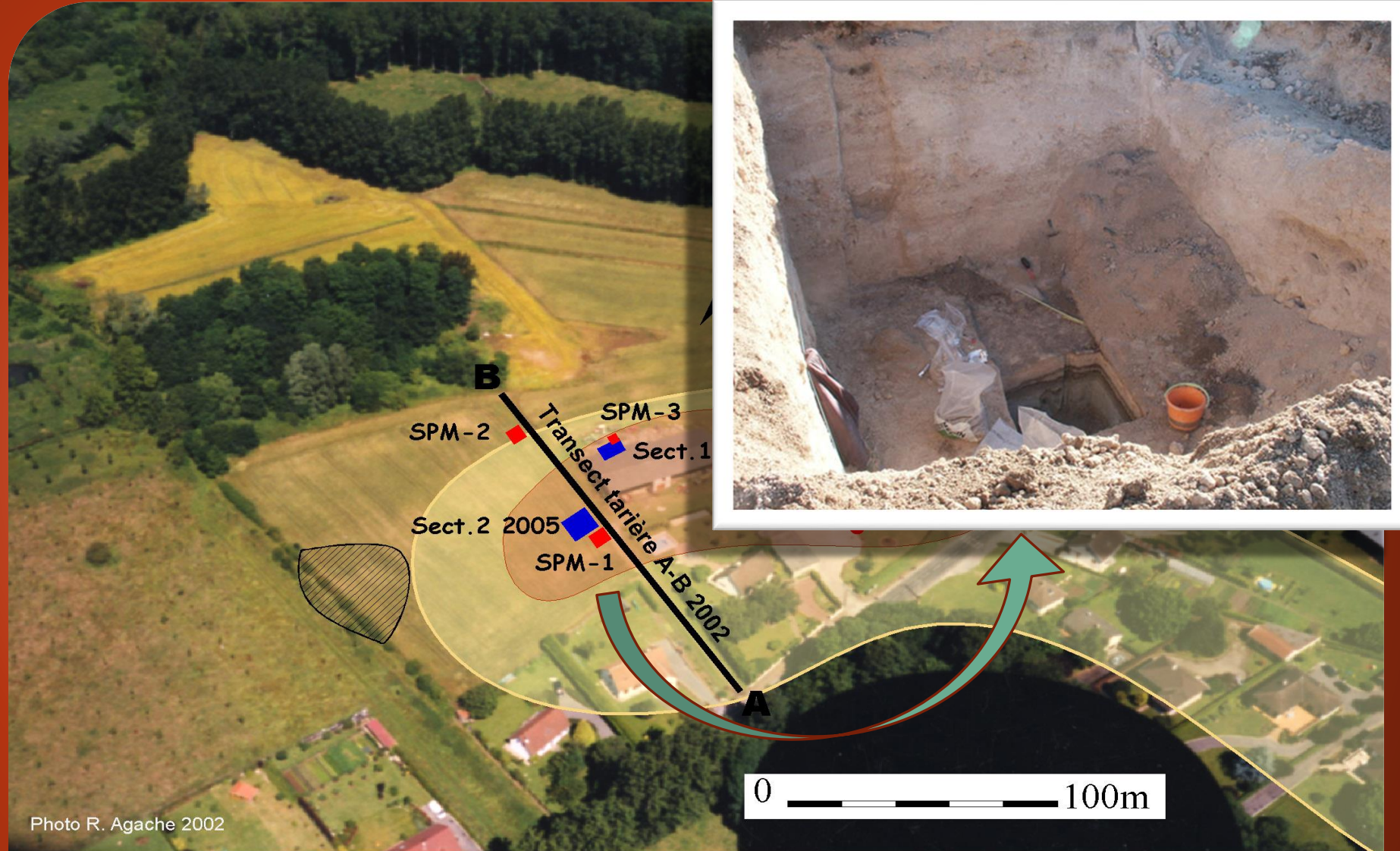
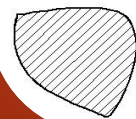


Photo R. Agache 2002



Anciennes carrières comblées.

◆ Sondages 2003 (pelle mécanique)



◆ Fouilles 2005

● Puits-Bassin (2002)

● Puits-Bassin (2005)

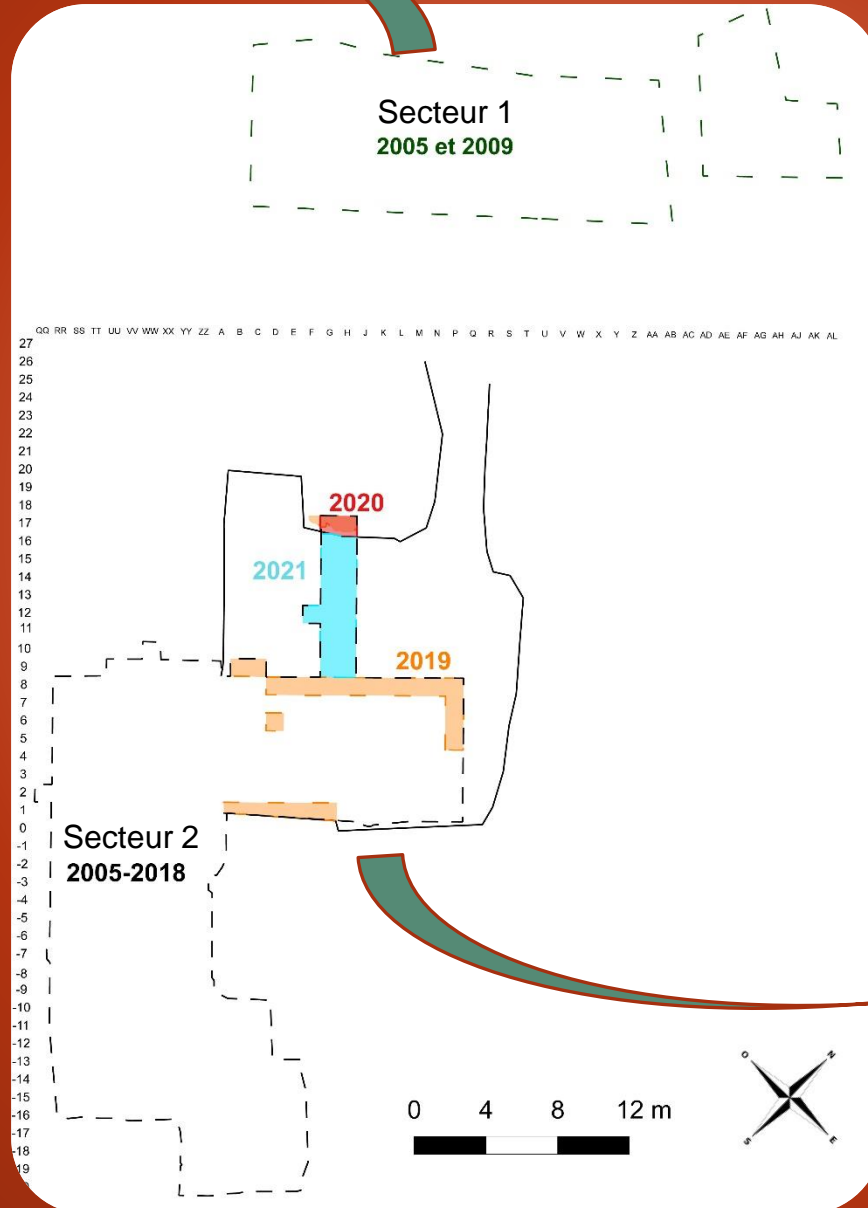
# Caours, les fouilles



**Secteur 1**  
Fouille = 110 m<sup>2</sup>



|                 | Artefacts lithiques | Restes osseux |
|-----------------|---------------------|---------------|
| <b>Niveau c</b> | 1364                | 1547          |



|                 | Artefacts lithiques | Restes osseux |
|-----------------|---------------------|---------------|
| <b>Niveau 1</b> | 1003                | 3504          |
| <b>Niveau 2</b> | 513                 | 916           |
| <b>Niveau 3</b> | 378                 | 1380          |
| <b>Niveau 4</b> | 1466                | 1881          |

Optimum climatique

TL/silex : 121 ± 8,6 ka

TL/silex : 121 ± 8 ka

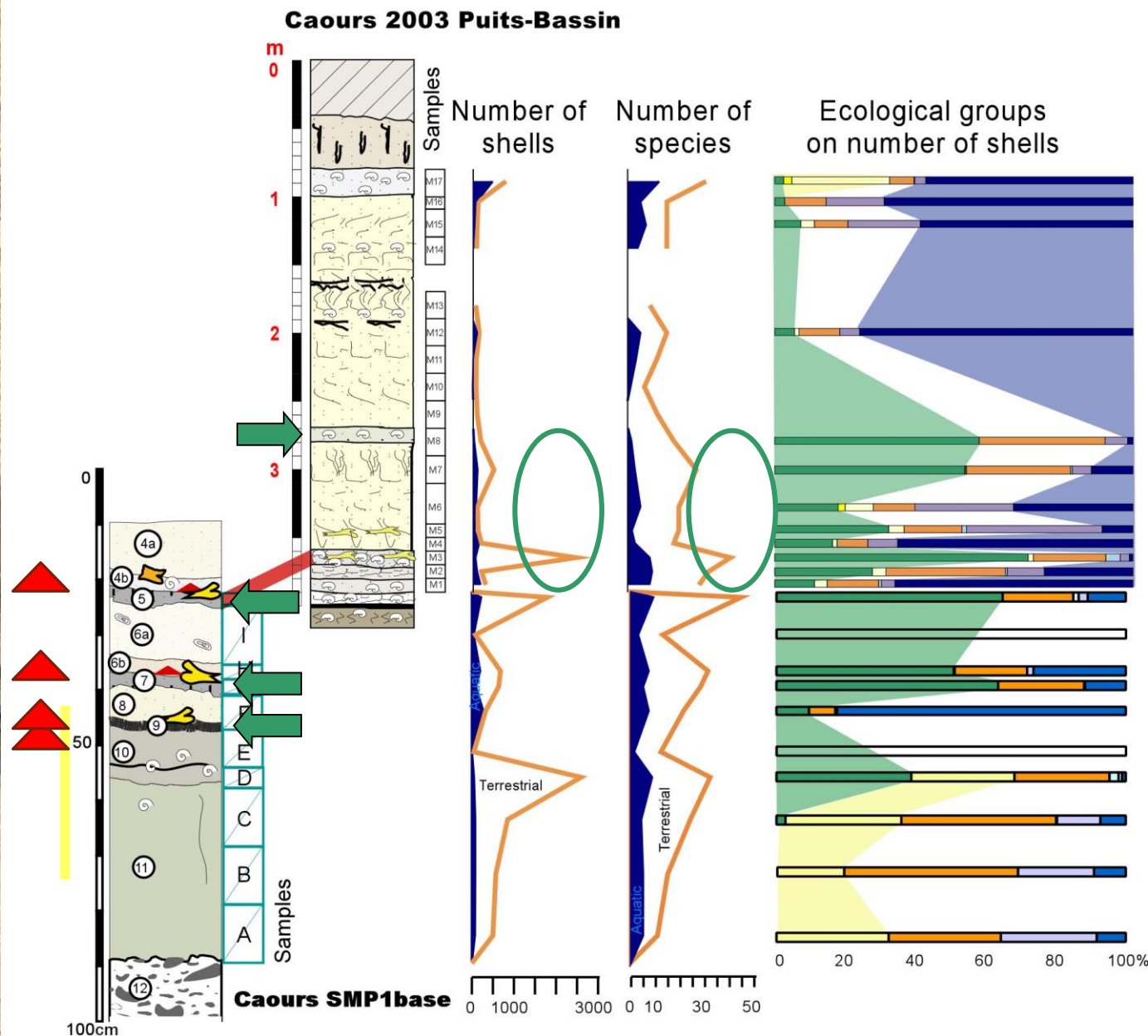
**Secteur 2**  
Fouille = 463,5 m<sup>2</sup>



# Caours, niveaux archéologiques et malacofaunes



N1  
N2  
N3  
N4



D'après N. Limondin-Lozouët

Fore ← **3- open ground in the upper tufa accumulation**

- Forest
- Open ground
- Catholic
- Hygrophilous
- Marsh
- Aquatic

d

C=optimum

**2 - forest development within organic layers**

b

a

← **1- open ground in upper fluvial sequence (silts)**

0 400 800 1200

# Caours, des grands mammifères interglaciaires...

D'après P. Auguste

## Grands Mammifères Caours



Cerf, *Cervus elaphus*

Daim, *Dama dama*



Chevreuril, *Capreolus capreolus*

Rhinocéros de prairie, *Stephanorhinus hemitoechus*



Aurochs, *Bos primigenius*

Sanglier, *Sus scrofa*



Cheval de Taubach, *Equus sp.*

Ours brun, *Ursus arctos*

Loup, *Canis lupus*



# ...exploités jusqu'à la moelle...



Fracture hélicoïdale



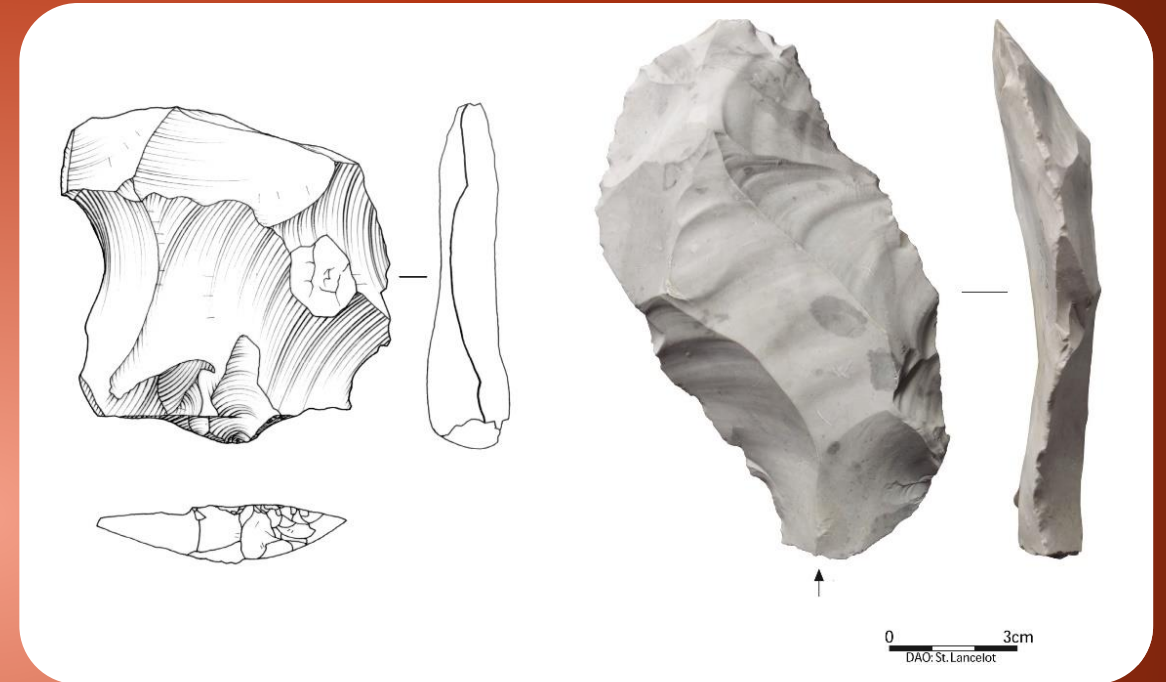
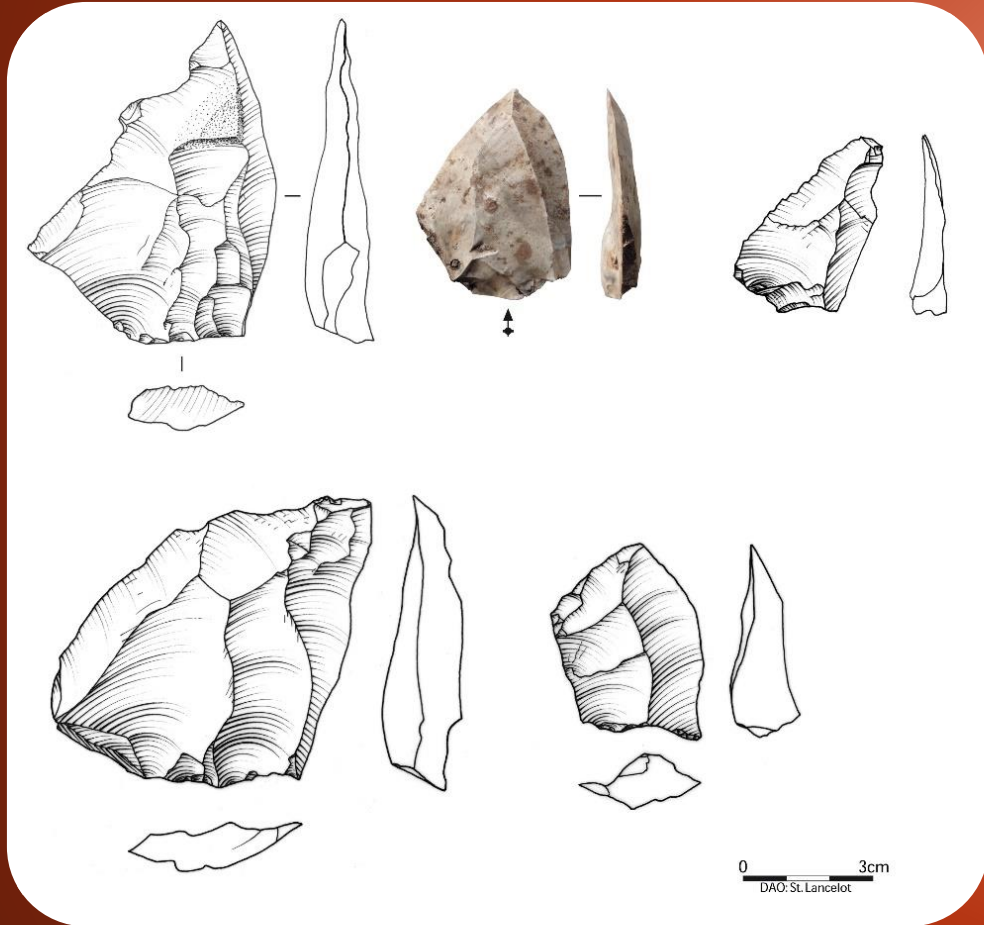
récupération de la moelle



# ...à l'aide d'une industrie lithique singulière

Importation probable d'éclats Levallois

Production sur place de pointes pseudo-Levallois, d'éclats débordants... par le biais d'un débitage discoïde



Seulement 2 outils retouchés : des denticulés

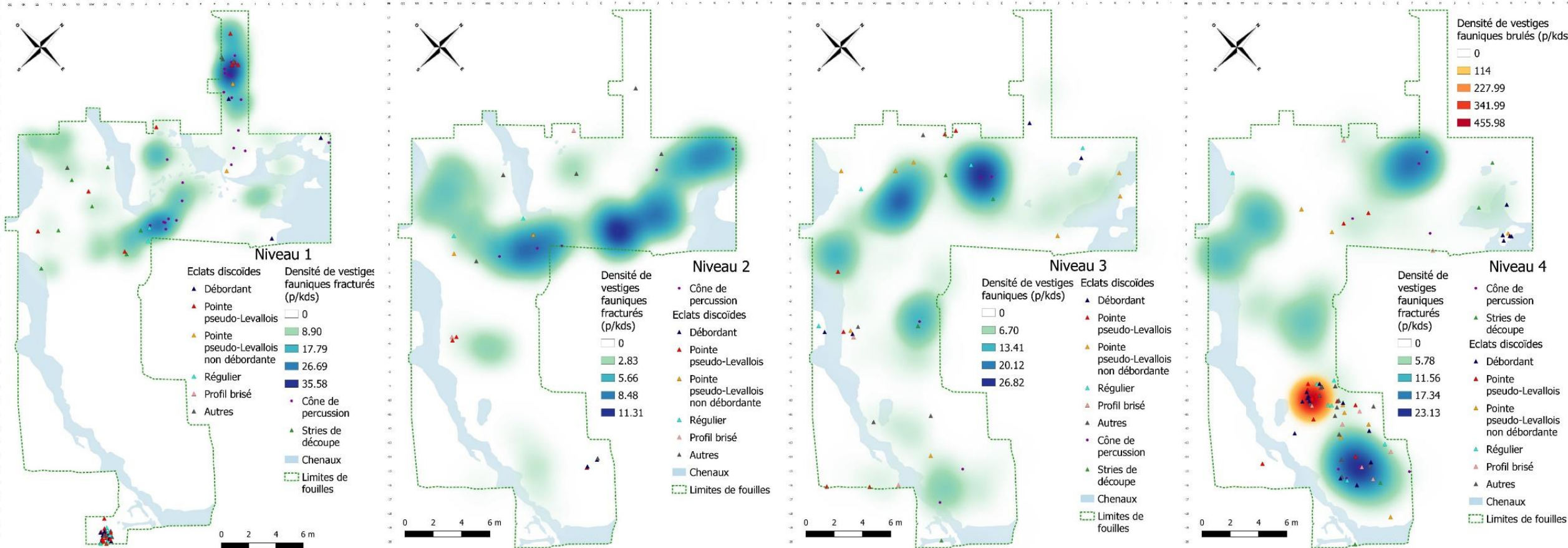


# Caours, une palethnologie accessible

Relations lithique/faune :  
 les pointes pseudo-Levallois et les éclats débordants sont localisés  
 autour ou à l'intérieur des zones de traitement du gibier  
 (SIG : G. Moreau)

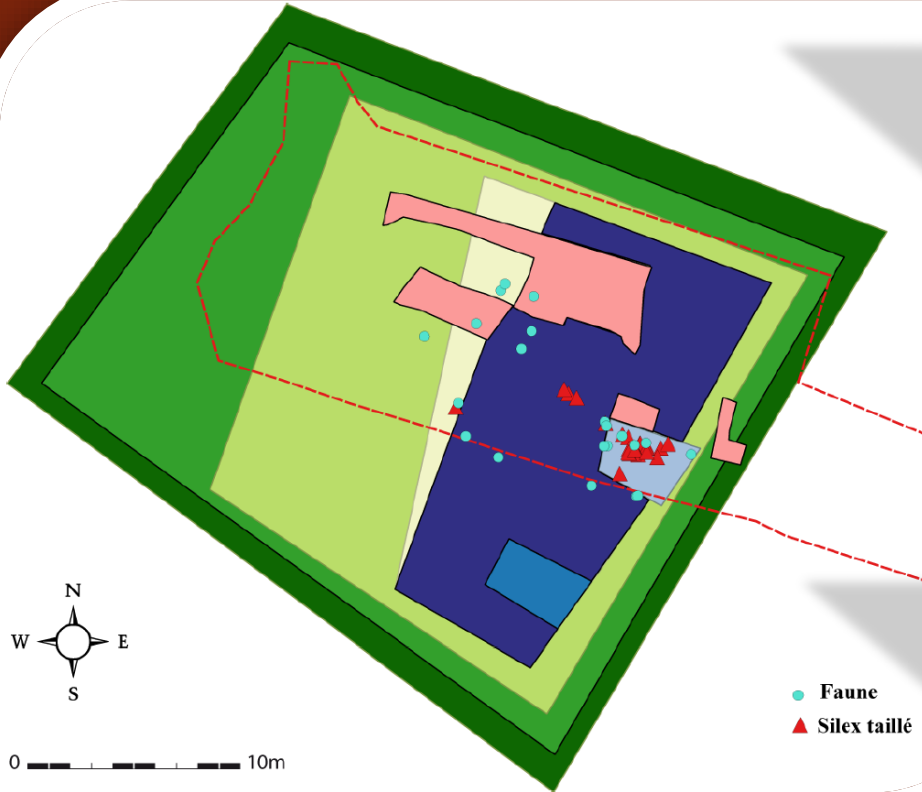


© B. Clarys



# Waziers, une découverte inédite et exceptionnelle

Niveau N3 –  
fouille 2015



# Waziers, un riche spectre faunique exploité par...

Tortue



Oiseaux  
(canards, cygnes...)

Castor (*Castor fiber*)



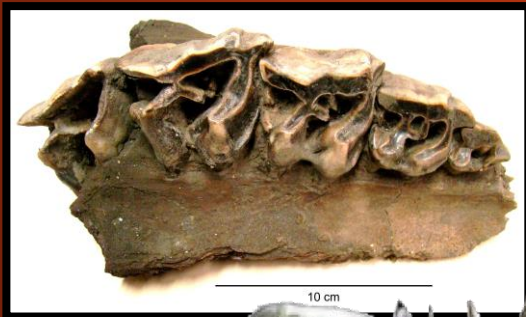
Ours brun (*Ursus arctos*)



© B. Clarys

Rhinocéros de prairie

(*Stephanorhinus cf hemitoechus*)



© B. Clarys

Cheval (*Equus sp.*)



© B. Clarys

Chevreuril



Aurochs

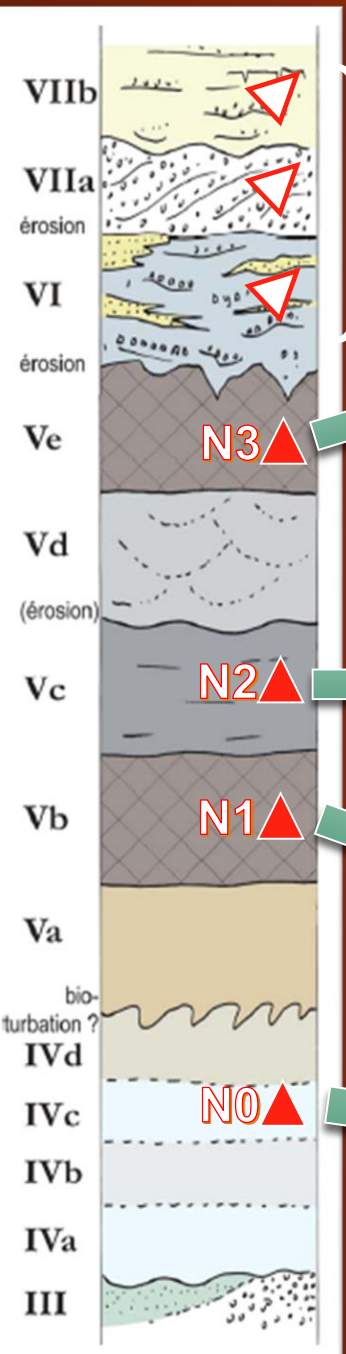


© B. Clarys

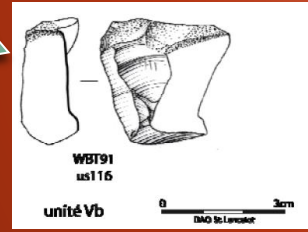
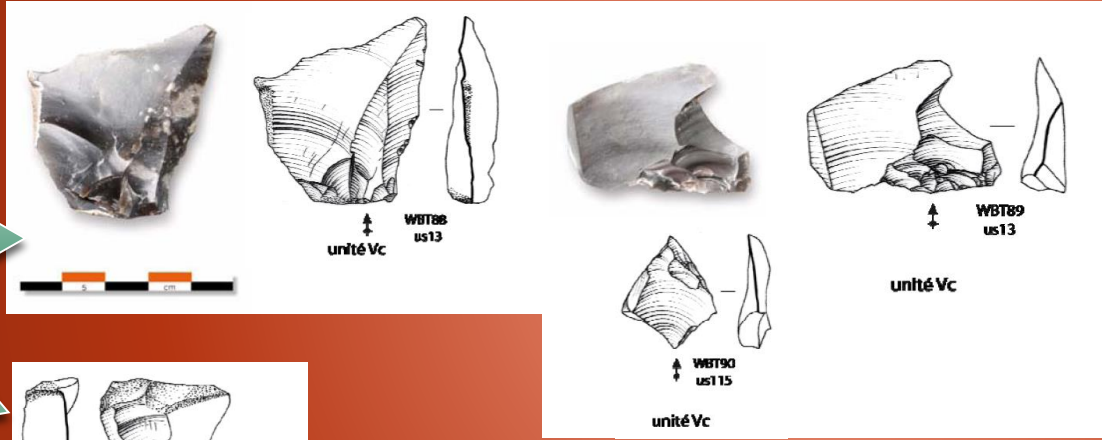
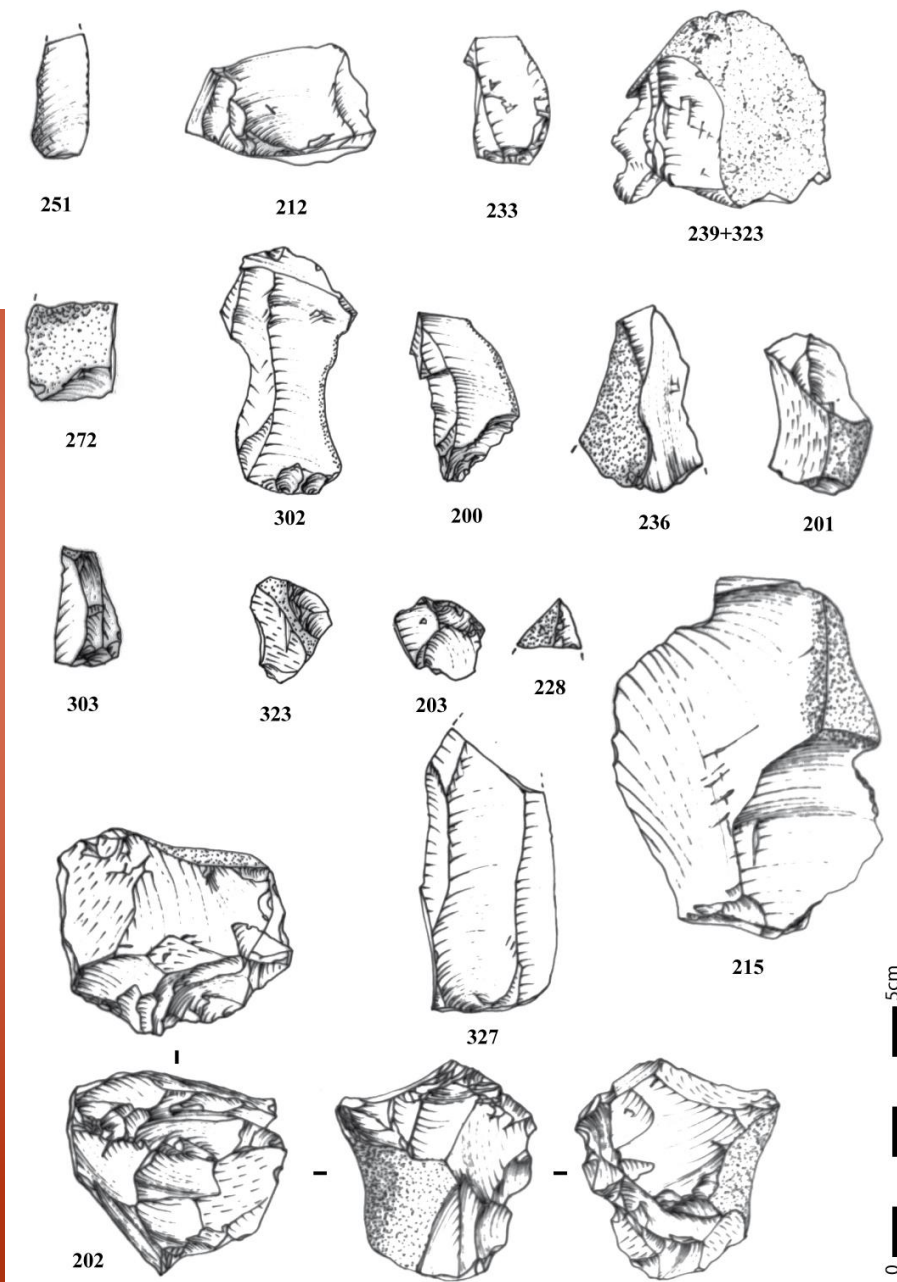
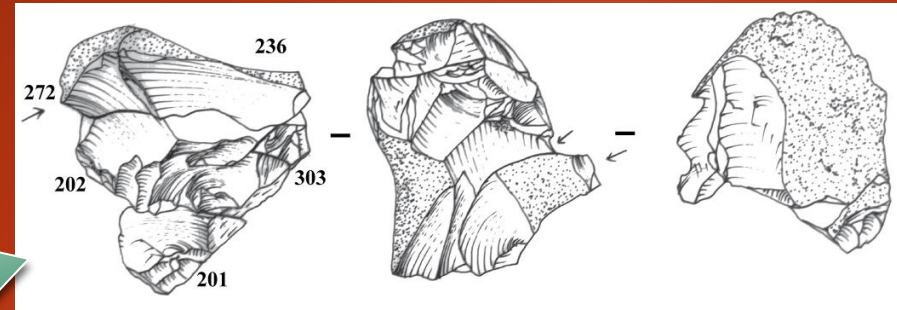
Cerf



# ...plusieurs groupes néandertaliens



Artefacts remaniés

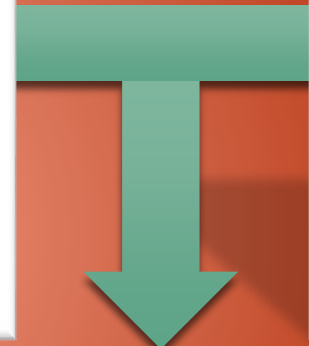
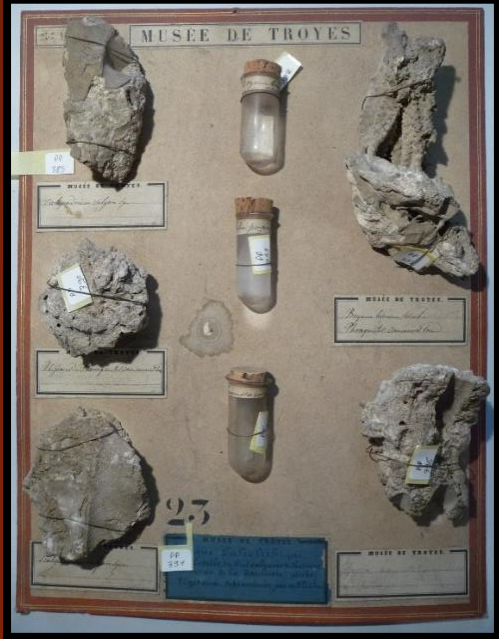


0 5cm



# Back to Resson – La Saulsotte (10)

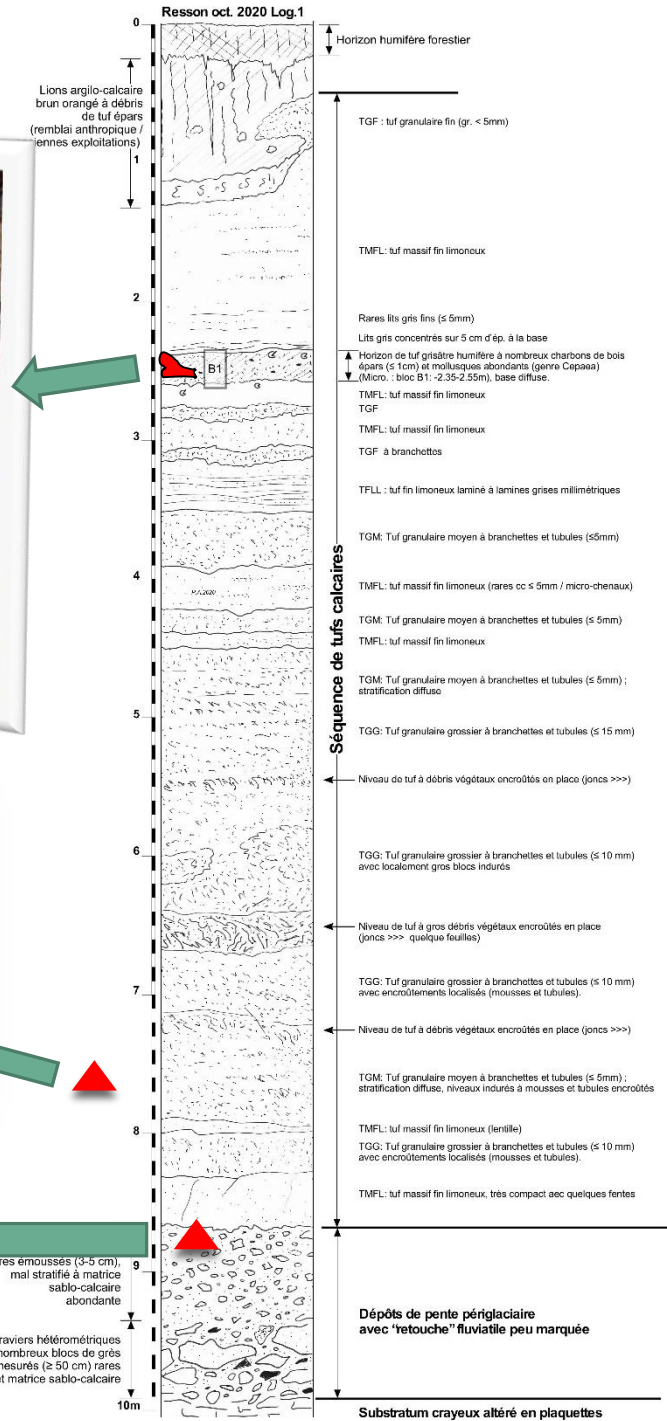
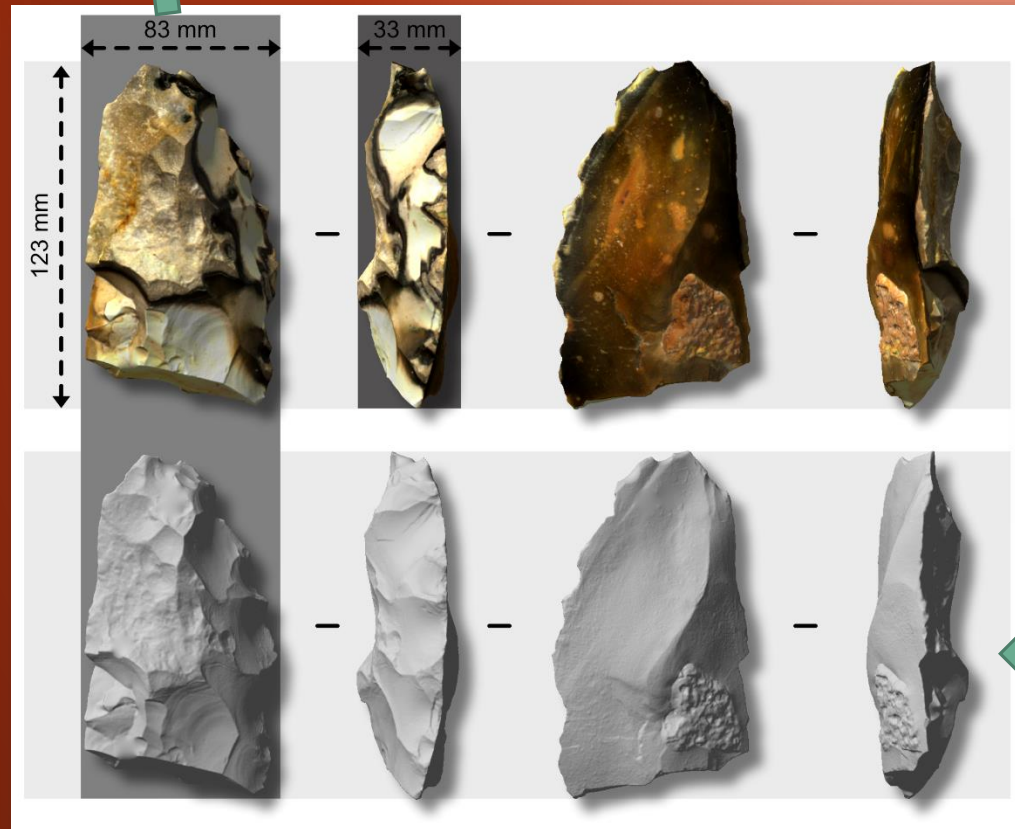
Découvert par Leymerie



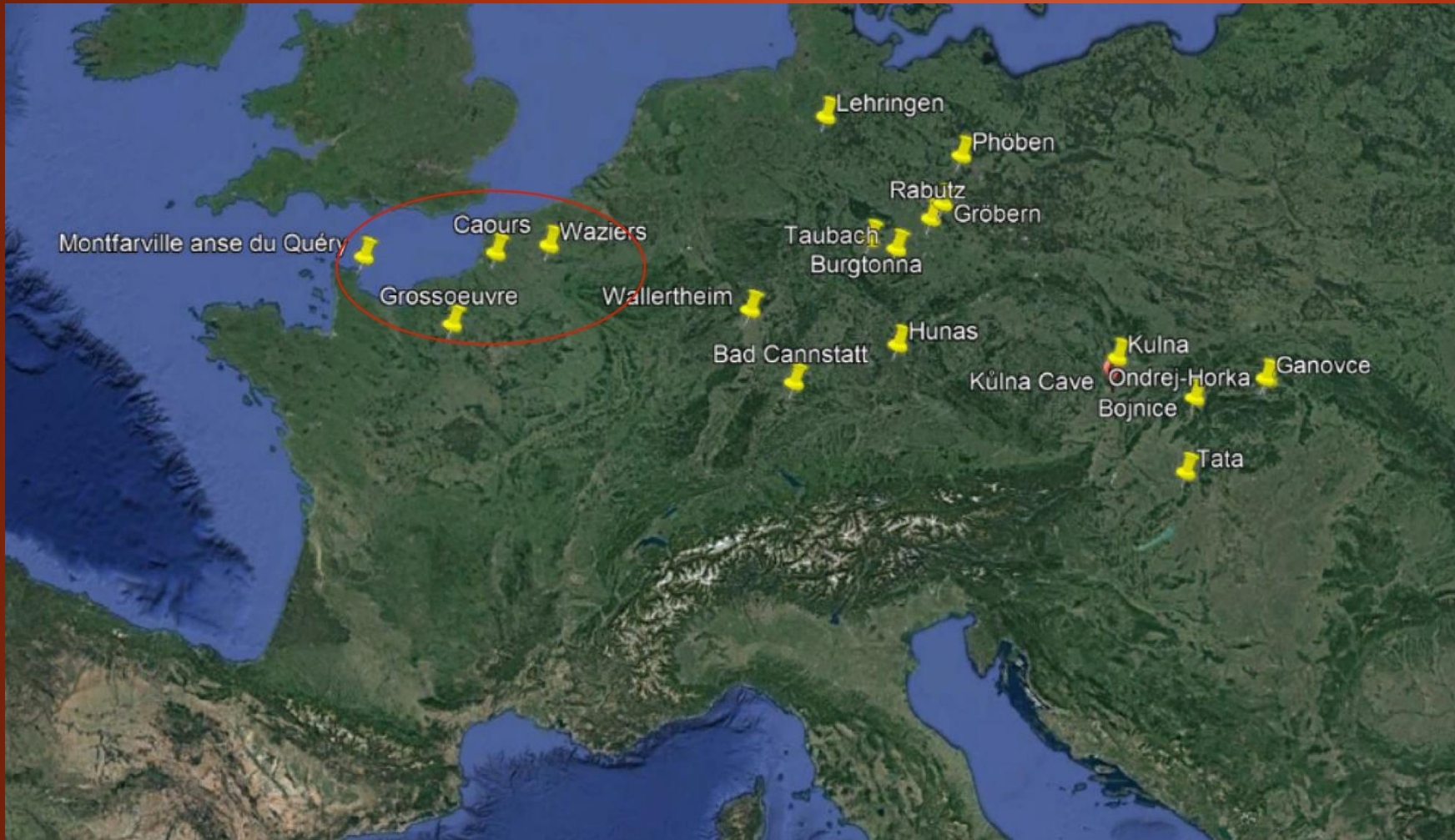
Redécouvert par Julie



# Back to Resson – La Saulsotte



# Bilan élargi (?) du Nord de la France



Caours N4 :  $121.8 \pm 8$  ka (TL/silex chauffés)  
Caours N3 :  $121.8 \pm 8.61$  ka (TL/silex chauffé)  
Caours NC :  $116.6 \pm 7.9$  ka (TL/silex chauffés)  
Grossoeuvre :  $130 \pm 8$  ka (TL/silex chauffés)  
Anse de Quéry :  $125.54 \pm 10.82$  ka (OSL/sable)  
Waziers  
Resson  
Ailly-sur-Noye ?  
Persan ?

# L'Eemien en Europe centrale

Sites dans des sédiments lacustres :  
Lehringen  
Gröbern  
Grabschütz  
Rabutz  
Neumark-Nord  
Phöben

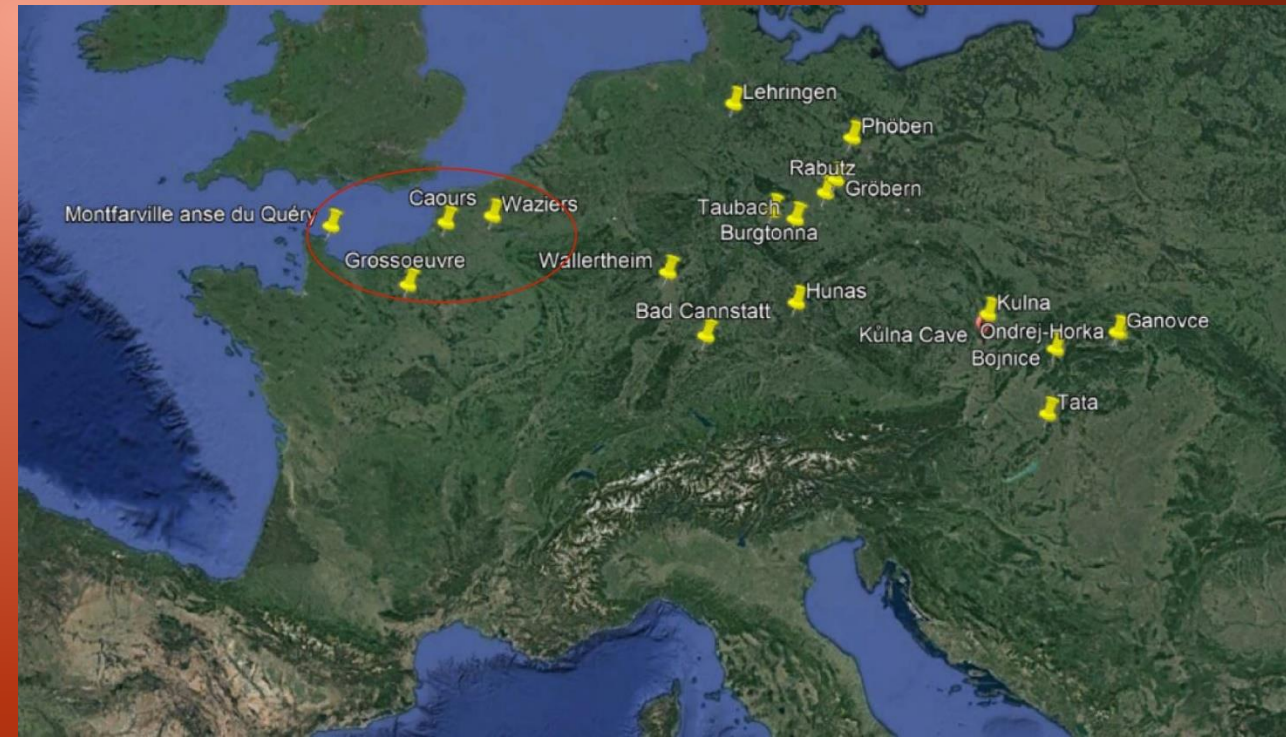
Sites dans les travertins :  
Taubach  
Weimar  
Stuttgart-Untertürkheim  
Stuttgart-Bad Cannstatt  
Veltheim  
Burgtonna  
Ganovce  
Hörka-Ondrej  
Bojnice

Sites en grottes :  
Kulna  
Hunas

Site dans des sédiments fluviaux :  
Wallertheim A

Débitage Levallois récurrent centripète :  
Stuttgart-Untertürkheim  
Lehringen  
Rabutz  
Taubach

Débitage discoïde :  
Veiltheim,  
Kulna niveau 11  
Wallertheim A



# Taubach et la question du Taubachien

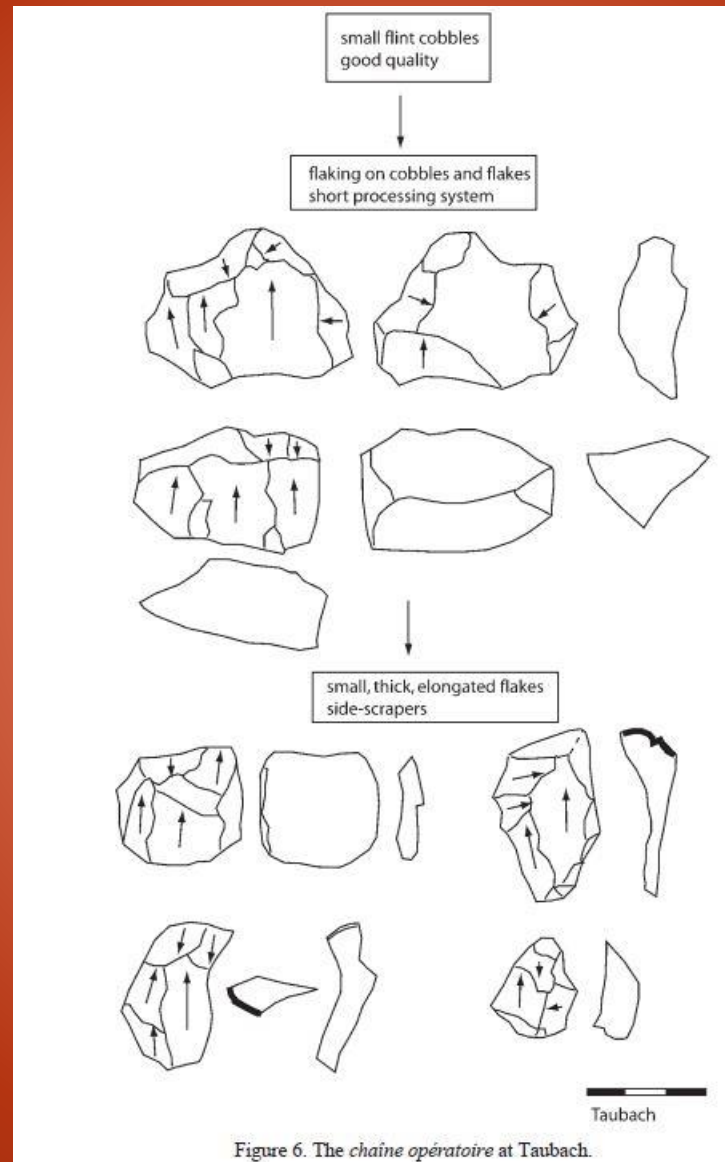
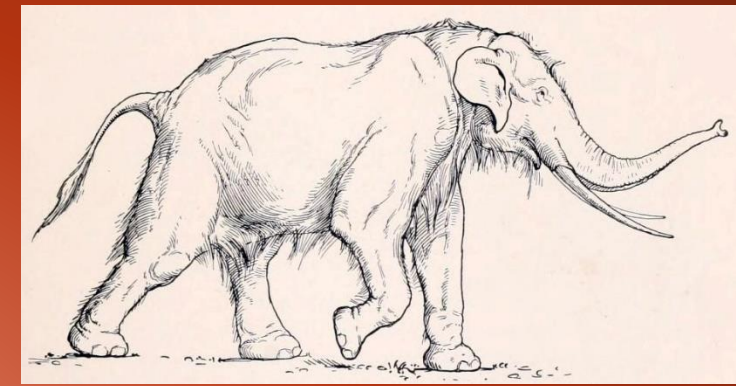
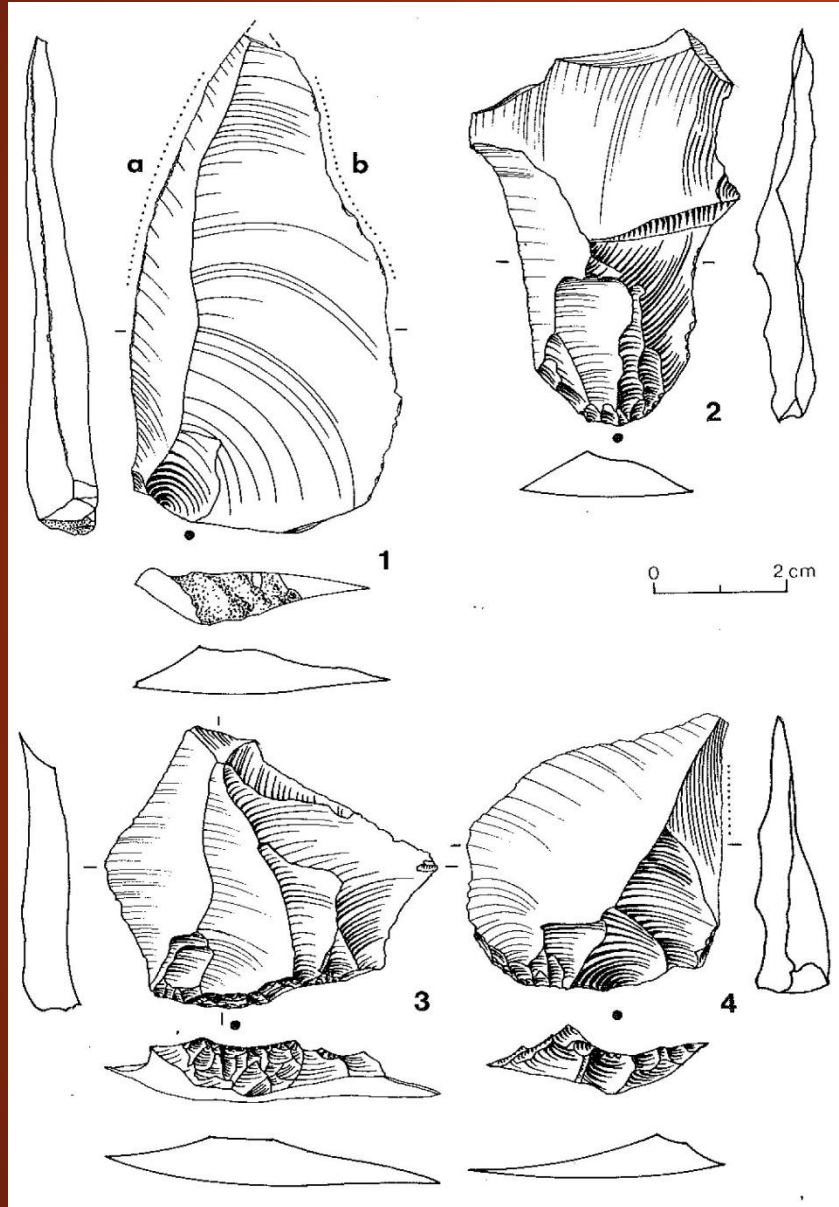
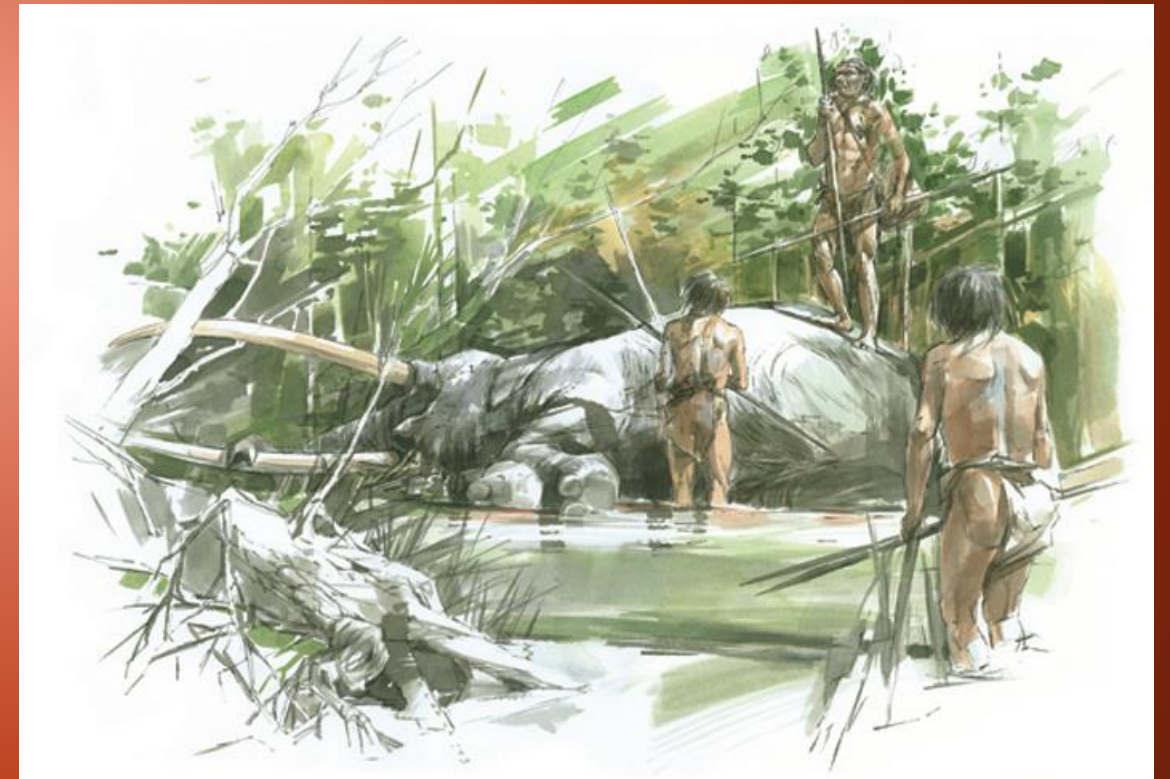


Figure 6. The chaîne opératoire at Taubach.

# Lehringen

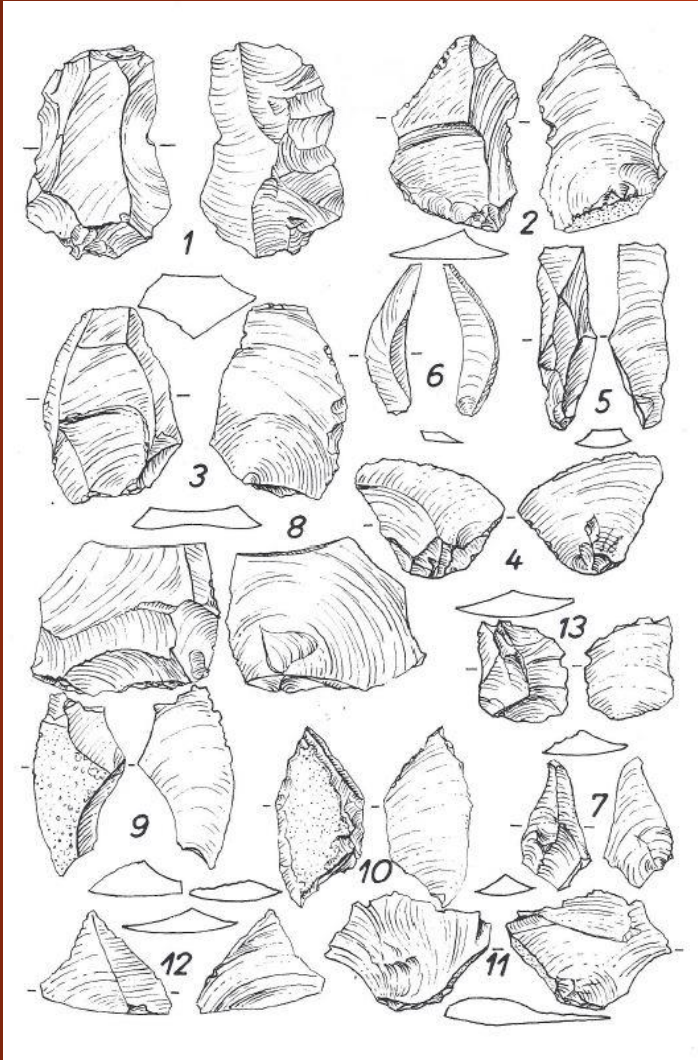


*Paleoxodon antiquus*

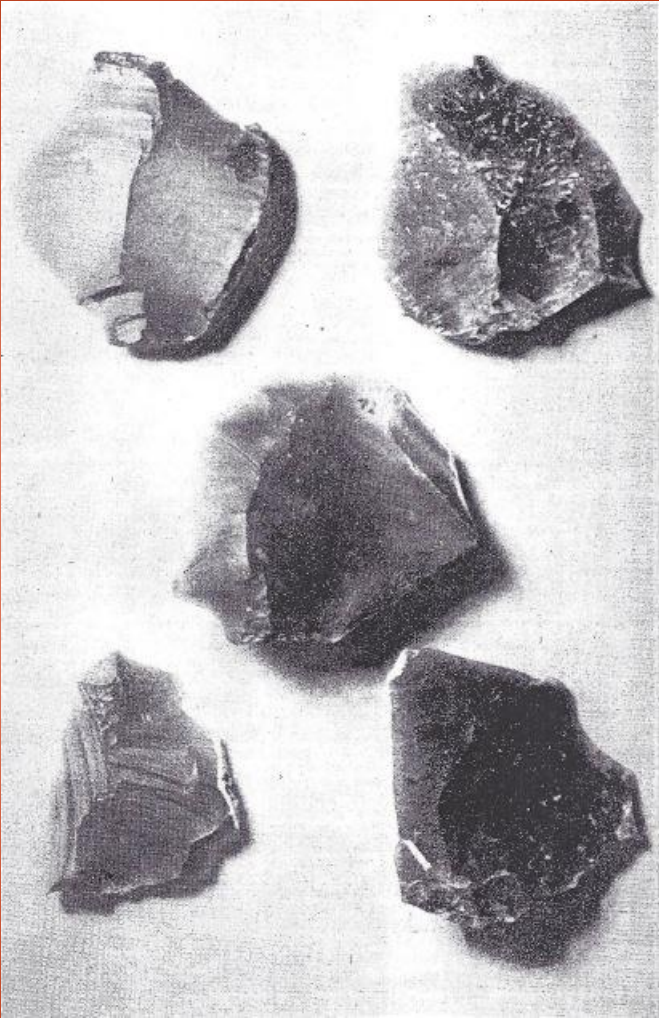


(dessin : B. Clarys)

# Grabshütz & Gröbern



Grabshütz (Weber, 1990)

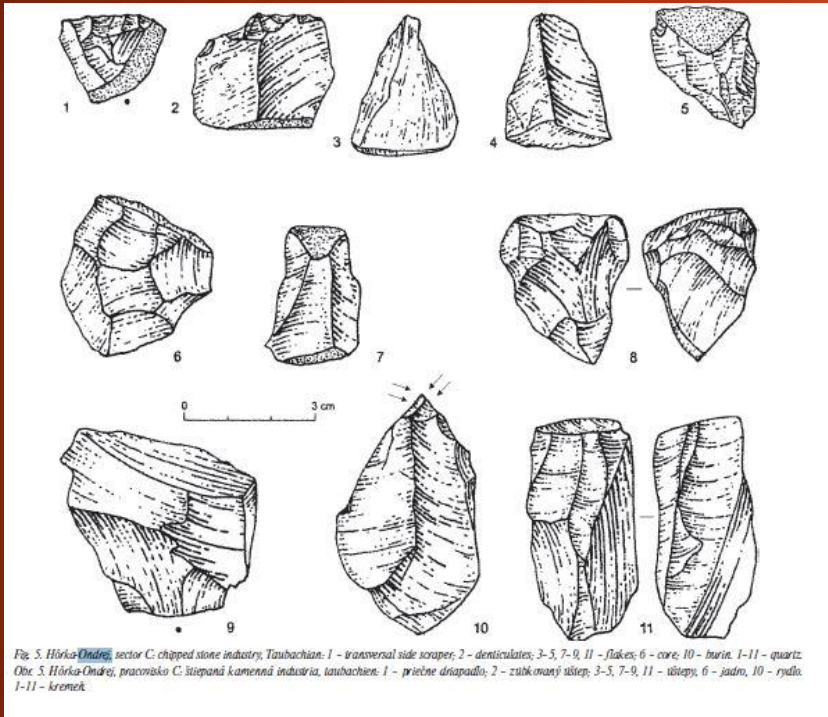


Gröbern (Weber, 1990)

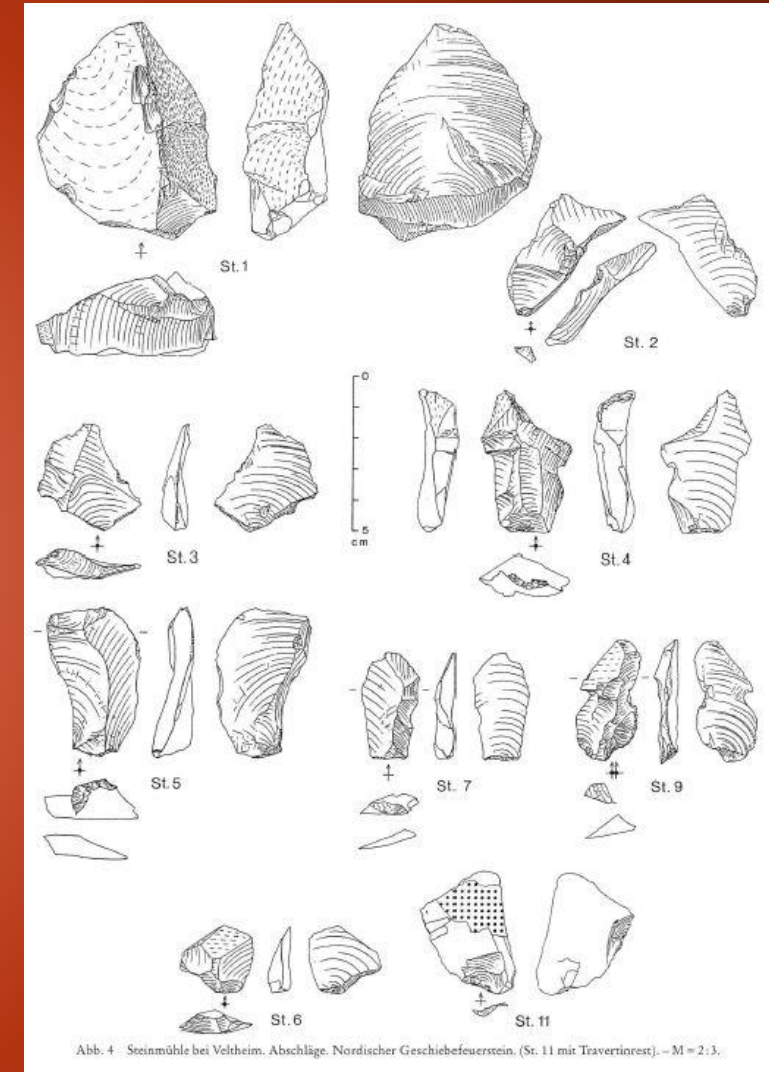
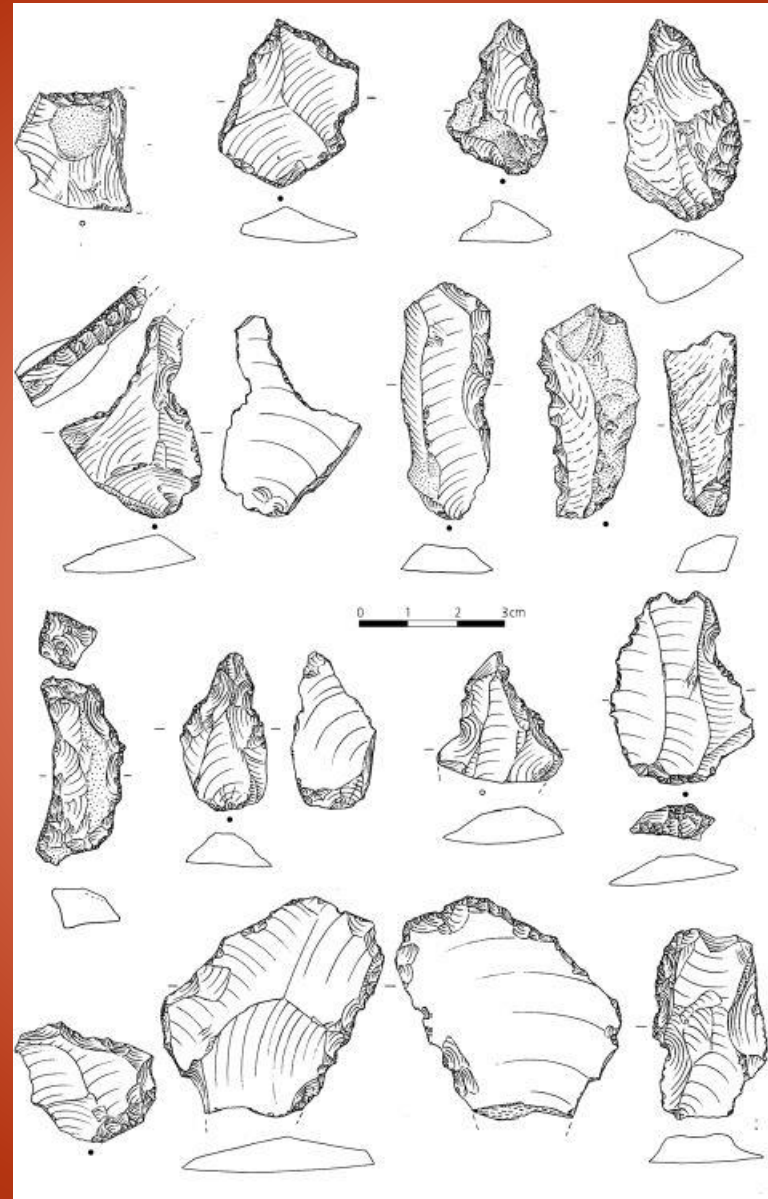


*Paleoxodon antiquus*

# Hôrka-Ondrej, Neumark-Nord, Veltheim



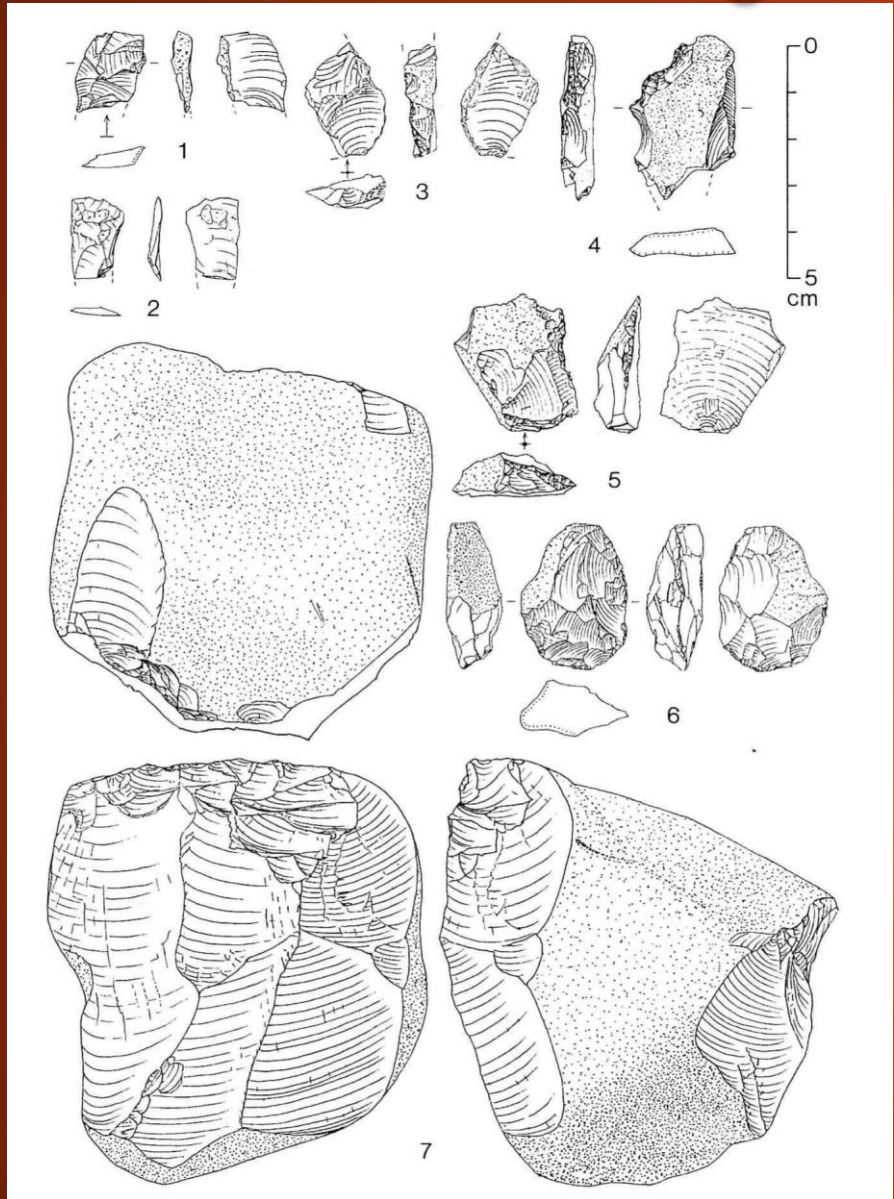
Hôrka-Ondrej secteur C (Neruda & Kaminská, 2013)



Veltheim (Wenzel, 1993)



# Stuttgart-Untertürkheim & Ganovce



Stuttgart-Untertürkheim (Wenzel, 1994)

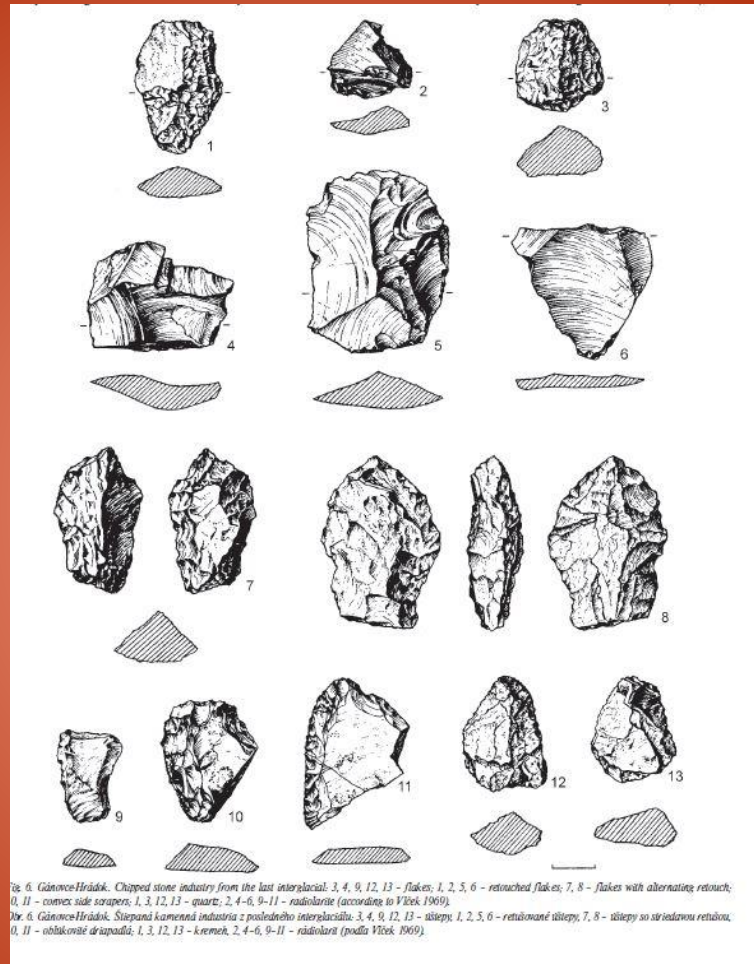


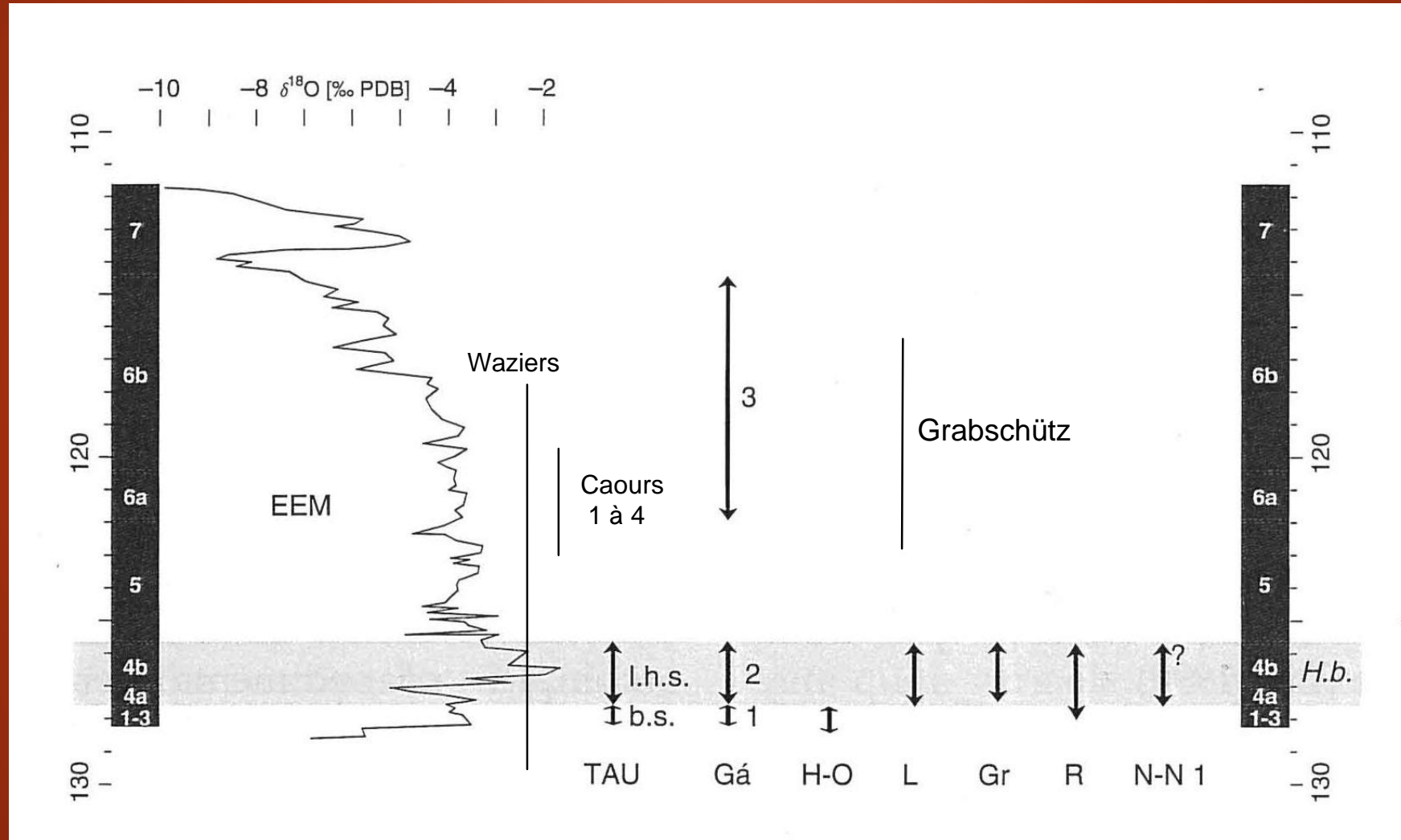
Fig. 6. Ganovce-Hrádk. Chipped stone industry from the last interglacial. 3, 4, 9, 12, 13 - flakes; 1, 2, 5, 6 - retouched flakes; 7, 8 - flakes with alternating retouch; 10, 11 - convex side scrapers; 1, 3, 12, 13 - quartz; 2, 4-6, 9-11 - radiolarite (according to Vlček 1969).  
 Obr. 6. Ganovce-Hrádk. Súpeňaná kamenná industria z posledného interglaciálu. 3, 4, 9, 12, 13 - úsečky; 1, 2, 5, 6 - retušované úsečky; 7, 8 - úsečky so striedavou retúšou; 10, 11 - oblúkovité drápadlá; 1, 3, 12, 13 - kremeň; 2, 4-6, 9-11 - rádiolary (podľa Vlček 1969).

Ganovce (Neruda & Kaminská, 2013)



Ganovce : endocaste (Eisova, 2019)

# Chronologie des occupations eemiennes en Europe septentrionale et centrale



# Conclusions & perspectives

- Peu de sites pour des raisons taphonomiques
- Débitages discoïde et Levallois, avec parfois une tendance à la microlithisation (Taubachien)
- Faible investissement technique dans la production du bois : importance des matériaux ligneux ?
- Chasse orientée vers les grands mammifères
- Densité démographique ?
- Cibler les contextes fluviatiles pour les futures opérations
- RDV dans 20 ans après le doublement du corpus archéologique Eemien dans le Nord de la France

**Merci de votre attention!**

