



**HAL**  
open science

# S'adapter sans l'Etat dans les aires marines protégées sur papier

Alexandra V D Pierre, Michel Desse

► **To cite this version:**

Alexandra V D Pierre, Michel Desse. S'adapter sans l'Etat dans les aires marines protégées sur papier. La mer monte : des espaces naturels aux territoires littoraux, quelles stratégies d'adaptation, Jun 2022, Nantes, France. hal-03708957

**HAL Id: hal-03708957**

**<https://hal.science/hal-03708957>**

Submitted on 29 Jun 2022

**HAL** is a multi-disciplinary open access archive for the deposit and dissemination of scientific research documents, whether they are published or not. The documents may come from teaching and research institutions in France or abroad, or from public or private research centers.

L'archive ouverte pluridisciplinaire **HAL**, est destinée au dépôt et à la diffusion de documents scientifiques de niveau recherche, publiés ou non, émanant des établissements d'enseignement et de recherche français ou étrangers, des laboratoires publics ou privés.

# S'adapter sans l'État dans des aires marines protégées sur papier

Alexandra V. D. Pierre<sup>1,2</sup>, Michel Desse<sup>1</sup>

<sup>1</sup>Nantes Université, CNRS, LETG UMR 6554, F 44000, Nantes

<sup>2</sup>ERC2 - Équipe de Recherche sur les Changements Climatiques - Université Quisqueya, Haïti

## Pointe-Sable

### Une des plus belles plages d'Haïti...

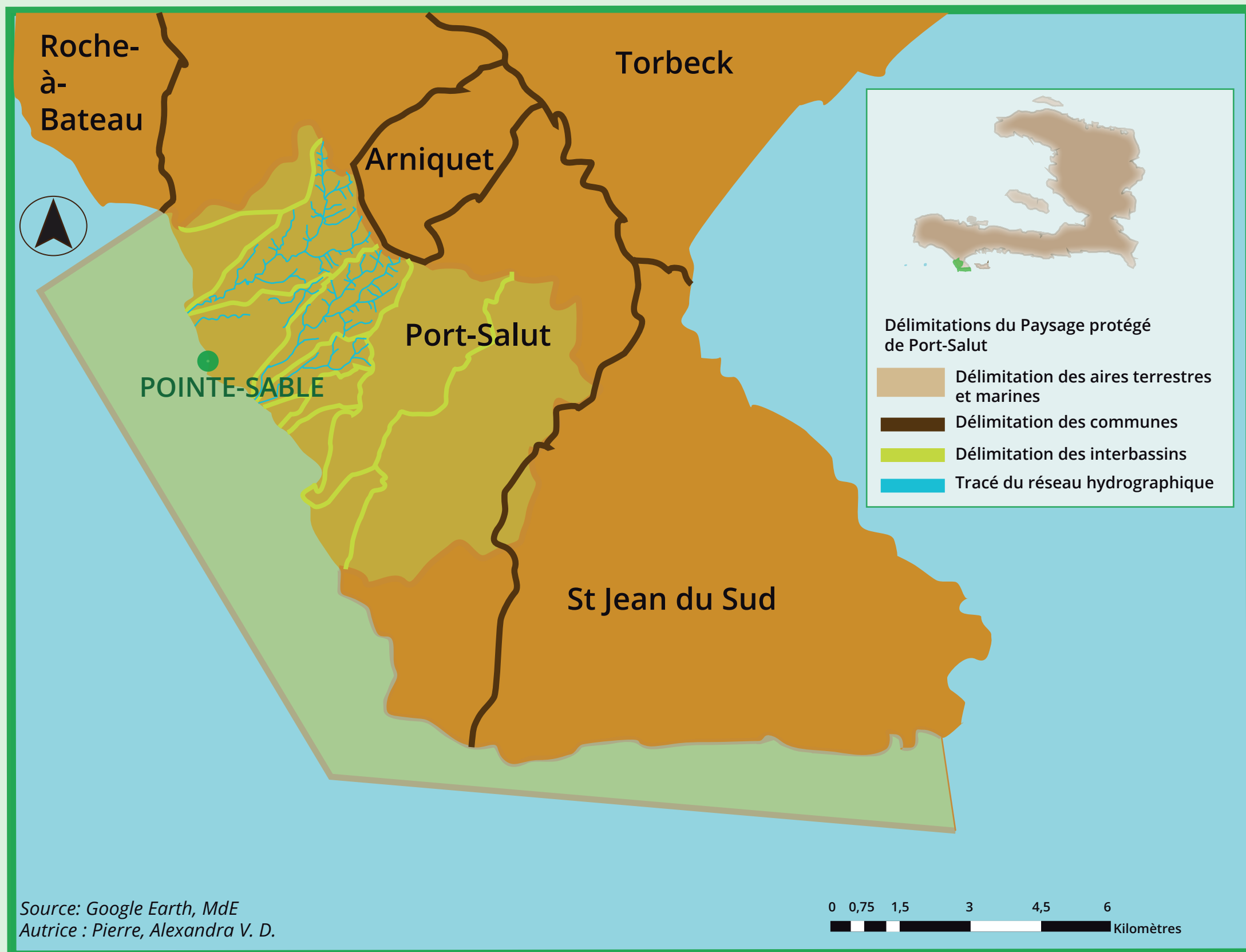


Figure 1. Localisation de Pointe-Sable dans le Paysage protégé de Port-Salut

La plage de Pointe-Sable est un espace social regroupant des restaurateurs, des pêcheurs aussi excursionnistes, des marchands ambulants. Elle présente un environnement attractif important pour l'économie locale. Pointe-Sable est située dans l'une des 9 premières Aires Marines Protégées (AMP) d'Haïti. L'AMP de Port-Salut de 1 840 hectares a la particularité d'être délimitée par les crêtes des bassins versants et de disposer d'une étendue marine regroupant des eaux adjacentes et près de 40 % des eaux de la commune voisine (Fig. 1). Sa caractéristique de paysage protégé de l'UICN précise une conservation à des fins récréatives et touristiques en harmonie avec les activités économiques des populations locales sachant que le pays ne dispose pas de catégorisation officielle.

### ...menacée dans un paysage protégé...

Pointe-Sable illustre un décalage entre les orientations internationales, les politiques nationales et l'appropriation locale dans le Paysage protégé de Port-Salut :

1. Elle appartient à une AMP créée sous l'impulsion de l'organisation *The Nature Conservancy*.
2. La plage n'est pas insérée dans une politique de conservation. 9 ans après la déclaration du paysage protégé, l'ébauche du Plan de gestion (2020-2024) est toujours en discussion.
3. Les habitants la considère comme un centre d'activités économique, sans l'associer à un statut d'AMP.

Une observation participante et des vues aériennes ont attesté de l'évolution du littoral de Pointe-Sable (Fig. 2). La montée des eaux a rythmé l'organisation spatiale des activités économiques. Les restaurateurs sont concentrés au nord-ouest où le littoral est protégé par des récifs frangeants. Le sud-ouest est exposé à la houle renforcée en période cyclonique. Son littoral amaigri est exacerbé par l'érosion et les extractions de sable. Au nord et au sud, les bassins versants déboisés et érodés alimentent la sursédimentation (Fig. 1).

Selon le Ministère de l'Environnement (2022), la dégradation environnementale de Pointe-Sable menace la valeur esthétique de son paysage et affectera l'économie locale. Comment se déroulent ces activités économiques face à la montée des eaux ? Quelle stratégie d'adaptation dans une AMP haïtienne ?

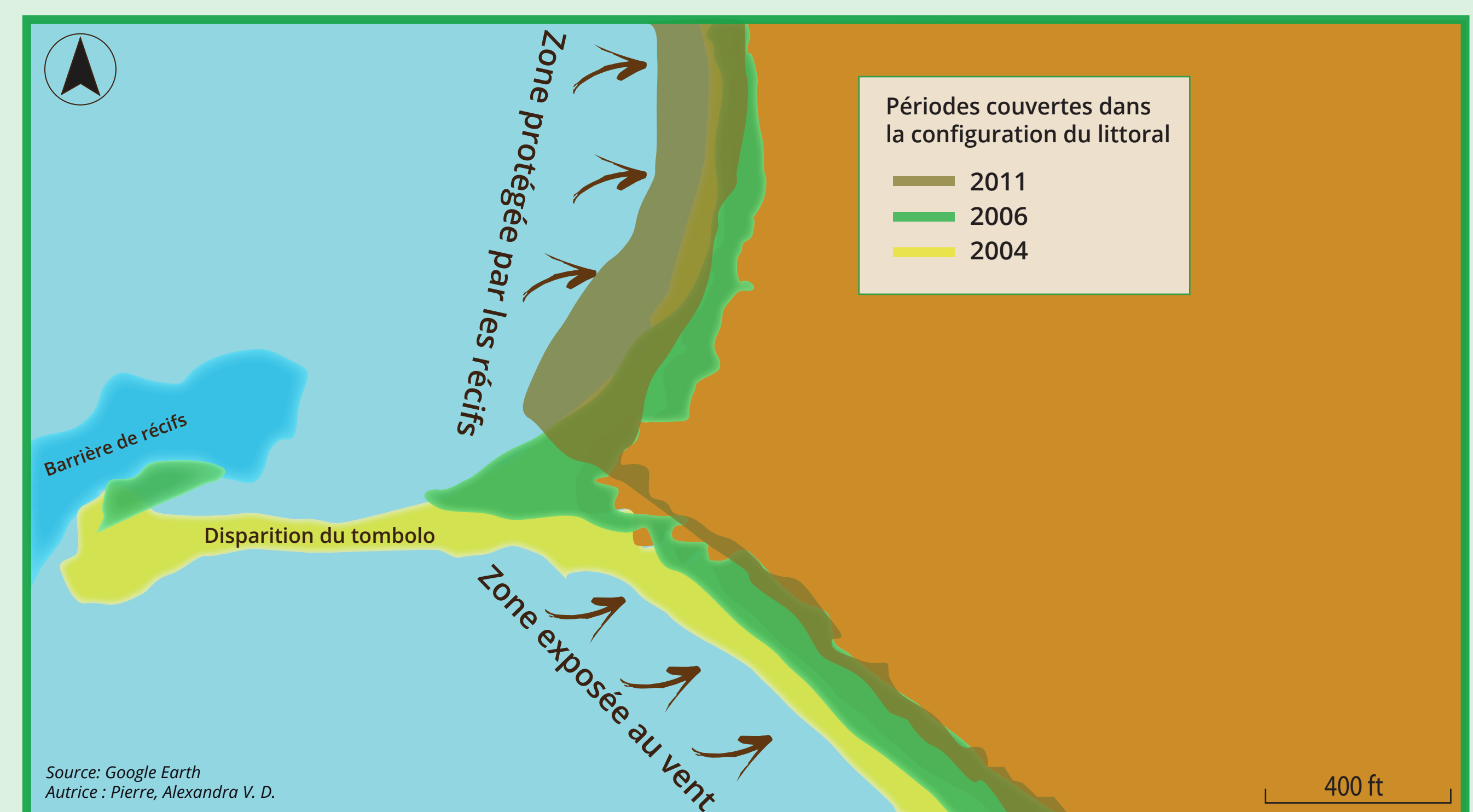


Figure 2. Évolution du littoral de Pointe-Sable dans le Paysage protégé de Port-Salut

### ...autogérée par les populations locales

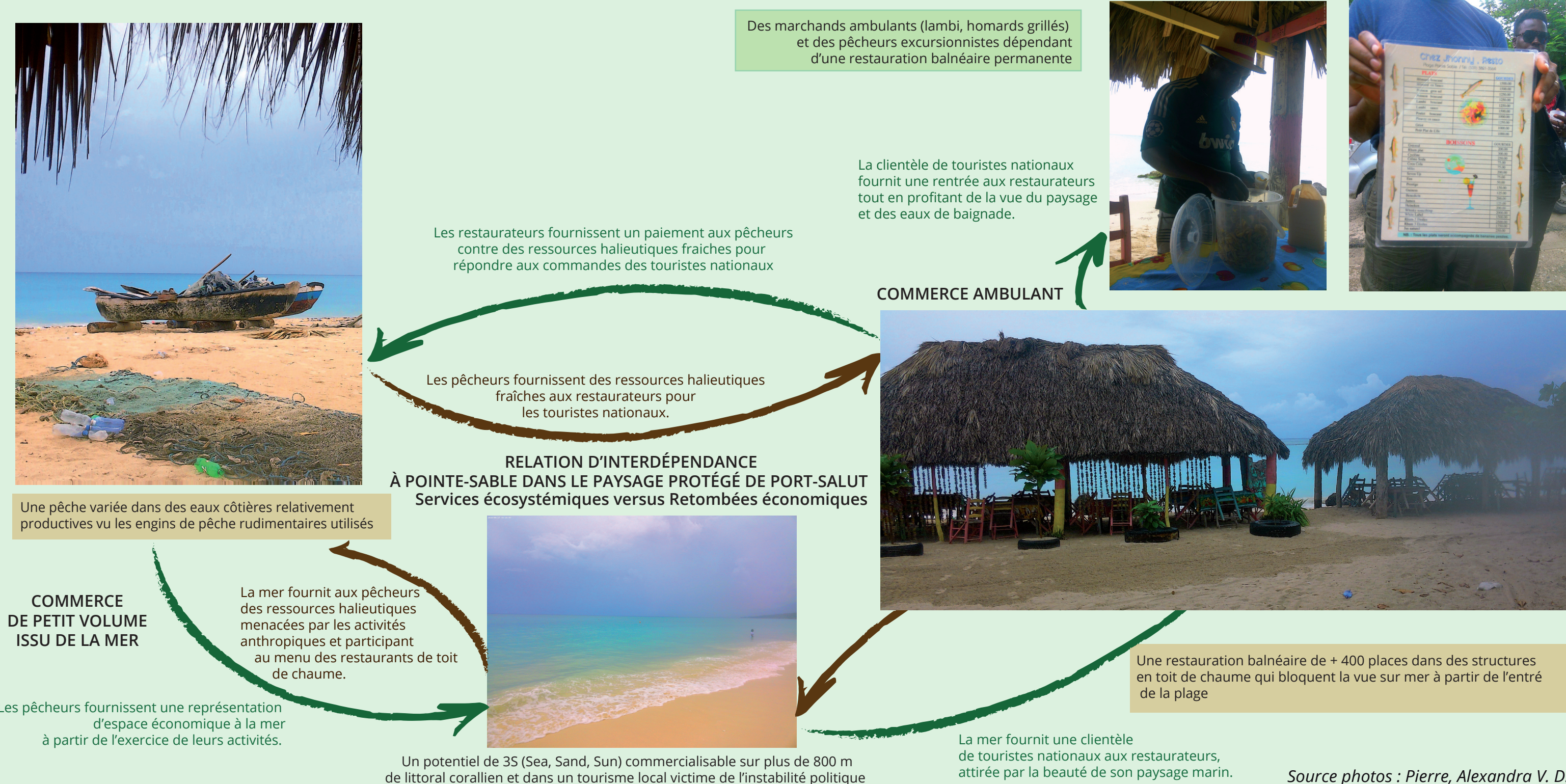


Figure 3. Activités économiques de Pointe-Sable dans le Paysage protégé de Port-Salut

Pointe-Sable a une économie de proximité fondée sur l'attractivité de son littoral. On note une interdépendance entre l'attractivité balnéaire et la demande des populations locales (restaurateurs, pêcheurs, marchands ambulants) pour satisfaire les besoins des touristes nationaux (Fig. 3). Ce sont des pratiques économiques habituelles, indépendantes du statut de paysage protégé.



Figure 4. Réponse des habitants de Pointe-Sable à la montée des eaux face à la passivité de l'État

L'érosion de Pointe-Sable affecte la plage et son arrière plage boisée. Les populations locales tentent de lutter contre l'érosion avec des pneus usés ou en plantant des amandiers à croissance rapide (Fig. 4). L'initiative a engendré une réponse locale de court terme à un problème immédiat de montée des eaux.

L'obligation de s'adapter au changement climatique dans les pays du Sud pose toute la problématique du développement, renforcé dans le cas haïtien, par le contexte de grande pauvreté. Dans ces conditions, comment créer des mécanismes nationaux garantissant la durabilité du financement international dans les interventions climatiques et la gestion des AMP ?

#### Références

- 1 Zamy, F., Petit, E., & Chérémont, Y. (2018). Influence de l'assainissement sur la qualité de l'eau de baignade à Port-Salut, Haïti Perspectives, 6(3), 49-53.
- 2 Arrêté no 156 déclarant aire protégée le complexe marin et côtier situé dans le Sud-Ouest de la Péninsule Sud sous la dénomination d'Aire protégée de Ressources Naturelles gérées de Port-Salut/Aquin (Journal officiel Le Moniteur du 26 Août 2013)
- 3 Dudley, N. (Éditeur) (2008). Lignes directrices pour l'application des catégories de gestion aux aires protégées. Gland, Suisse : UICN. x +96pp
- 4 Ses propos ont été tenus le 10 Avril 2022 par le Coordonnateur des écosystèmes marins et côtiers de l'ONU Environnement à l'atelier de formation des journalistes dans le cadre d'un concours de reportage et de podcast sur les Aires Marines Protégées du Grand Sud de l'organisation ACLED. Ils ont été repris le 19 Mai 2022 par le Directeur technique de l'Agence nationale des aires protégées du Ministère de l'Environnement haïtien dans le cadre de la séance de travail du Groupe de travail sur les aires protégées sur la validation du plan de gestion de l'île-à-Vache.
- 5 MdE (2022). Paysage naturel protégé marin et terrestre Port-Salut/Pointe Abacou, Plan de gestion (2020-2024), Partie 1 : Diagnostic, problématique et objets de conservation (en cours de révision pour validation)
- 6 <https://donnees.banquemondiale.org/pays/haïti>