



**HAL**  
open science

## Una variante regionale dello stile strutturale in Daunia. Materie, tecniche e stile decorativo di una domus di Arpi.

Salvatore Patete, Claude Pouzadoux, Italo Maria Muntoni, Anna Garavelli,  
Daniela Pinto

### ► To cite this version:

Salvatore Patete, Claude Pouzadoux, Italo Maria Muntoni, Anna Garavelli, Daniela Pinto. Una variante regionale dello stile strutturale in Daunia. Materie, tecniche e stile decorativo di una domus di Arpi.. Yves Dubois; Urs Niffeler. Pictores per provincias II-status questionis. Actes du 13e Colloque de l'Association Internationale pour la Peinture Murale Antique (AIPMA). Université de Lausanne, 12-16 septembre 2016, 55, Archéologie Suisse, pp.327-338, 2018, Antiqua, 978-3-908006-47-3. hal-03688745

**HAL Id: hal-03688745**

**<https://hal.science/hal-03688745>**

Submitted on 17 Dec 2022

**HAL** is a multi-disciplinary open access archive for the deposit and dissemination of scientific research documents, whether they are published or not. The documents may come from teaching and research institutions in France or abroad, or from public or private research centers.

L'archive ouverte pluridisciplinaire **HAL**, est destinée au dépôt et à la diffusion de documents scientifiques de niveau recherche, publiés ou non, émanant des établissements d'enseignement et de recherche français ou étrangers, des laboratoires publics ou privés.

Yves Dubois, Urs Niffeler (dir.)

# **PICTORES PER PROVINCIAS II – STATUS QUAESTIONIS**



**Actes du 13<sup>e</sup> Colloque de l'Association Internationale  
pour la Peinture Murale Antique (AIPMA)**

**Université de Lausanne, 12–16 septembre 2016**

*Antiqua 55*

Yves Dubois, Urs Niffeler (dir.)

## **PICTORES PER PROVINCIAS II – STATUS QUAESTIONIS**

**Actes du 13<sup>e</sup> Colloque de l'Association  
Internationale pour la Peinture Murale Antique  
(AIPMA)**

Colloque international organisé par Yves Dubois, Michel E. Fuchs  
et Alexandra Spühler  
à l'Université de Lausanne, Anthropole, du 12 au 16 septembre 2016

# **ANTIQUA 55**

Veröffentlichung der  
Archäologie Schweiz

Publication  
d'Archéologie Suisse

Pubblicazione  
d'Archeologia Svizzera

Publication of  
Swiss Archaeology



# PICTORES PER PROVINCIAS II – STATUS QUAESTIONIS

Actes du 13<sup>e</sup> Colloque de l'AIPMA  
Lausanne, 12–16 septembre 2016

Yves Dubois, Urs Niffeler (dir.)

Basel 2018

Couverture: Pully VD, villa romaine, paysage idyllico-sacré, *in situ*. Photo de fouille, Archéologie cantonale vaudoise.

Quatrième de couverture: les participantes et participants au 13<sup>e</sup> colloque de l'AIPMA, Anthropole, Université de Lausanne. Photo T. Grec.

Comité scientifique: voir p. 10.

Cet ouvrage a fait l'objet d'un processus de peer-review.

Le présent ouvrage a été publié avec le soutien des institutions suivantes:

Académie suisse des sciences humaines et sociales  
Faculté des Lettres de l'Université de Lausanne  
Société Académique Vaudoise  
Fondation UBS pour la Culture  
Goethe-Stiftung für Kunst und Wissenschaft  
Fondation J.-J. van Walsem pro Universitate  
Fondation de Famille Sandoz  
AIPMA – Association internationale pour la peinture murale antique  
Fondation pour l'Université de Lausanne  
ARS – Association pour l'archéologie romaine en Suisse  
Institut d'archéologie et des sciences de l'Antiquité, UNIL

Schweizerische Akademie der Geistes- und Sozialwissenschaften  
Académie suisse des sciences humaines et sociales  
Accademia svizzera di scienze umane e sociali  
Accademia svizra da ciencias humanas e socialas  
Swiss Academy of Humanities and Social Sciences



Unil  
UNIL | Université de Lausanne  
Section Archéologie  
et Sciences de l'antiquité

Société  
Académique  
Vaudoise

Sandoz  
SANDOZ-FONDATION DE FAMILLE



FONDATION  
POUR L'UNIVERSITÉ  
DE LAUSANNE

Direction de la rédaction: Yves Dubois, Urs Niffeler.

Equipe de rédaction, homogénéisation des contributions, transcription et rédaction des discussions, *index locorum*: Cindy Vaucher, Claudia Lozano, Daniela Greger, Sarah Paudex, Natasha Hathaway, Romeo Dell'Era, Nicolas Becker, Alexandra Spühler, Yves Dubois et Urs Niffeler.

Mise en pages: Isabelle D. Zeder.

Impression: Beltz Grafische Betriebe, Bad Langensalza.

Copyright © by Archéologie Suisse, Basel 2018

Printed in Germany

ISBN: 978-3-908006-47-3

# SOMMAIRE

## Un demi-siècle de recherches sur la peinture murale antique

*Alix Barbet* .....11

## Grèce

### An Overview of Roman Wall Painting in Greece

*Sarah Lepinski* .....25

## Thrace, Mer Noire, Asie mineure

### La peinture murale en Thrace pré-romaine

*Julia Valeva* .....37

### Témoignages picturaux du Royaume du Bosphore Cimmérien, de Chersonèse Taurique et d'Olbia

*Pascal Burgunder* .....55

### Die Entwicklung der Wandmalerei in Kleinasien von der griechischen bis zur römischen Zeit am Beispiel von Ephesos

*Norbert Zimmermann* .....69

### Eine hellenistische Dekoration im Mauerwerkstil aus Pergamon: Rekonstruktion und kontextuelle Verortung

*Anja J. Schwarz* .....89

## Proche-Orient

### Décors muraux au Proche-Orient

*Hélène Eristov, Claude Vibert-Guigue* .....101

### Les peintres de l'Antiquité en Jordanie, des royaumes d'époque hellénistique à l'empire romain

*Claude Vibert-Guigue* .....121

### Nouvelles peintures dans une demeure romaine de Shahba-Philippopolis (Syrie)

*Oussama Nofal* .....135

### Hellenistic Decoration in the Land of Israel

*Silvia Rozenberg* .....139

### Roman and Early Byzantine Wall Paintings in Israel – A Survey

*Talila Michaeli* .....155

## Afrique du Nord

### Nouvelles découvertes, recherches récentes sur la peinture à Alexandrie et dans le nord de l'Égypte

*Anne-Marie Guimier-Sorbets* .....173

### Wall Painting in Egypt outside of Alexandria. State of the Field

*Susanna McFadden* .....193

### La pittura funeraria in Cirenaica (Libia)

*Anna Santucci* .....205

### La pittura parietale in Cirenaica (Libia)

*Jerzy Żelazowski* .....221

### La pittura parietale in Tripolitania: tematiche e sviluppi dei sistemi decorativi attraverso testimonianze edite e inedite

*Barbara Bianchi* .....239

### Spätpunische Wanddekorationen Karthagos und ihre überregionalen Vergleiche

*Thomas Lappi* .....257

### Peintures murales de Dougga retrouvées dans le Fonds Poinssot

*Alix Barbet* .....269

### La peinture murale en Maurétanie césarienne et en Numidie (Algérie). Quelques fragments vers une synthèse

*Kenza Zinai* .....277

### La peinture murale en Maurétanie tingitane. Etude de synthèse

*Layla Es-Sadra* .....291

## Italie du Sud et Sicile

**Picta fragmenta. La pittura parietale romana nell'Italia meridionale e in Sicilia**

*Antonella Coralini* .....311

**Una variante regionale dello stile strutturale in Daunia. Materie, tecniche e stile decorativo di una *domus* di Arpi**

*Salvatore Patete, Claude Pouzadoux, Italo M. Muntoni, Anna Garavelli, Daniela Pinto* .....327

**The decorative program of the North Baths at Morgantina**

*Sandra K. Lucore* .....339

**Una pittura «ellenistico-romana»? Il secondo stile nella *provincia Sicilia***

*Elisa Chiara Portale* .....353

**Tipologia dei sistemi decorativi in Sicilia Romana: il caso di Agrigento, Casa della Gazzella (quartiere ellenistico romano)**

*Paolo Barresi, Maria Lucia Guarneri* .....367

**Nuove testimonianze di pitture parietali da *Akrai* (Sicilia)**

*Roksana Chowanec, Rosa Lanteri, Jerzy Żelazowski* .....375

**La pittura pompeiana: primato e limiti**

*Agnès Allroggen-Bedel* .....383

**Beyond the Four Styles. Reflections on Periodizations and Other Matters in Roman Wall Painting**

*Eric M. Moormann* .....389

**Imitation alabaster: Varieties and symbolism in Roman paintings**

*Simon J. Barker, Simona Perna* .....405

**Pitture di paesaggi con ville marittime su pareti di terzo e quarto stile pompeiano. La villa di San Marco a *Stabiae***

*Raffaella Federico* .....413

**Architettura e architetture nella pittura romana: i *pinakes* di terzo e quarto stile dall'Urbe alla Campania**

*Giuseppa Tabacchini* .....423

**Le specificità espressive nella decorazione della villa romana di Positano**

*Luciana Jacobelli* .....433

## Rome et *Latium*

**La pittura «urbana» tra la tarda età repubblicana e la prima età imperiale.**

**Spunti di riflessione**

*Stella Falzone* .....445

**Qualità e peculiarità della pittura romana di prima età imperiale a Roma da vecchi e nuovi contesti**

*Silvia Fortunati, Federica Pollari* .....453

**Casa di Livia sul Palatino: le pitture nel cubicolo del piano superiore**

*Valentina Torrisi* .....465

**Muses, Seasons, and *Aion Ploutonios*: The Dionysiac Frieze from the *nymphaeum* of the *Domus Transitoria***

*Aurora Raimondi Cominesi* .....471

**Arredi pittorici dalle ville suburbane: esempi da vecchie e nuove indagini**

*Stella Falzone, Claudia Gioia, Martina Marano* .....481

**La decorazione pittorica in età medio-imperiale: il caso della villa di Livia ad *Gallinas Albas***

*Eleonora Malizia* .....497

***De ratione pingendi parietes.***

**Considérations sur les dynamiques de production des ateliers dans la peinture ostienne de quatrième style**

*Martina Marano, Paolo Tomassini* .....503

## Italie centrale

**Pittura funeraria etrusca**

*Stephan Steingräber* .....513

**Gli strumenti musicali in uso nel mondo etrusco attraverso l'analisi della pittura funeraria**

*Giulia Armone, Lucrezia Campagna, Silvia Carrubba, Ludovica Lops, Silvia Lucia, Stephan Steingräber* .....531

**Lineamenti per una sintesi sulla pittura murale romana nell'Italia centrale e insulare (Sardegna)**

*Fulvia Donati* .....537

**Indagine sulla diffusione del terzo stile in Etruria: il caso di *Vada Volaterrana***  
*Ilaria Benetti, Fulvia Donati, Simonetta Menchelli, Marinella Pasquinucci, Paolo Sangriso* . . . . .555

**Gli intonaci dipinti delle *villae maritimae* dell'arcipelago toscano (Gorgona, Capraia, Elba, Pianosa)**  
*Lorella Alderighi* . . . . .567

**Il Tempio romano di *Nora* (Cagliari, Sardegna): la decorazione parietale della cella in età altoimperiale**  
*Federica Stella Mosimann* . . . . .575

## Italie du Nord

**La pittura parietale in Cisalpina: quadro di sintesi su una produzione di «confine»**  
*Monica Salvadori, Alessandra Didonè* . . . . .583

**Gli intonaci dipinti dell'VIII Regio augustea: un primo bilancio sulla produzione pittorica in Emilia-Romagna**  
*Francesca Fagioli, Riccardo Helg, Angelalea Malgieri* . . . . .599

**Architetture fantastiche in sistemi ornamentali di terzo stile dalla villa delle «grotte di Catullo» a Sirmione**  
*Barbara Bianchi* . . . . .611

## Péninsule ibérique

***Cubicula y triclinia* pintados en Hispania: articulación del espacio, sistemas decorativos e iconografía**  
*Carmen Guiral Pelegrín* . . . . .621

**Los programas decorativos de los ambientes privados del *Conventus Caesaraugustanus* durante el siglo I d. C.**  
*Lara Iñiguez Berrozpe* . . . . .639

**Apolo y las Musas de *Carthago Nova***  
*Alicia Fernández Díaz, Irene Bragantini, José Miguel Noguera Celdrán, M<sup>o</sup>. José Madrid Balanza, Izakum Martínez* . . . . .655

**La imitación de *opus musivum* en pintura mural en la provincia romana de la Bética**  
*Alicia Fernández Díaz, Lorenzo Suárez Escribano* . . . . .673

**El segundo estilo en la Casa del Larario de *Bilbilis* (Zaragoza, España)**  
*Carmen Guiral Pelegrín, Lara Iñiguez Berrozpe, Carlos Sáenz Preciado, Manuel Martín-Bueno* . . . . .685

**La decoración pictórica de la estancia C22-R en la *Domus del Castro Chao Samartín***  
*Olga Gago Muñiz* . . . . .693

**Restudying Roman wall painting in Portugal today: testimonies, particularities and idiosyncrasies**  
*Jorge Tomás García* . . . . .701

## Bretagne

**Wall Paintings in Roman Britain: State of the Art**  
*Roger Ling* . . . . .711

## Gaules

**La peinture romaine dans les trois Gaules (Narbonnaise, Lyonnaise, Aquitaine)**  
*Alexandra Dardenay* . . . . .723

**Entre innovations et conservatisme: les décors de la cité antique de Bordeaux**  
*Myriam Tessariol* . . . . .739

**La peinture murale en Narbonnaise au 1<sup>er</sup> siècle apr. J.-C.**  
*Ophélie Vauxion* . . . . .753

## Gaule Belgique et Germanies

**Die römische Wand- und Deckenmalerei in den beiden Germanien und der *Gallia Belgica***  
*Renate Thomas* . . . . .761

**Bemalte Wände und Decken in der niedergermanischen *Colonia Ulpia Traiana* (CUT) bei Xanten im Kontext von Gebäude und Raum**  
*Brita Jansen* . . . . .781

**Roman wall-paintings from the lower Rhine and Meuse**  
*Lara Laken, Stephan Mols, Louis Swinkels* . . . . .793

<b>Répertoires ornementaux et iconographiques en Lorraine du 1<sup>er</sup> au 3<sup>e</sup> siècle apr. J.-C. Adaptation aux espaces et évolution</b> <i>Dominique Heckenbenner, Magali Mondy</i> . . . . .	<b>Some examples of wall paintings from <i>Sirmium</i></b> <i>Dragana Rogić</i> . . . . .
	.807
<b>La Suisse romaine: état des recherches et iconographie</b> <i>Michel E. Fuchs, Yves Dubois</i> . . . . .	<b>Research on Roman Wall painting in Hungary between 2004 and today. Interpreting and reinterpreting the evidence</b> <i>Krisztina Hudák, Levente Nagy</i> . . . . .
	.825
<b>Les motifs dans les inter-panneaux des peintures murales romaines découvertes sur le territoire suisse</b> <i>Natasha Hathaway, Alexandra Spühler</i> . . . . .	<b>La peinture romaine des provinces de Mésie, de Thrace et de Dacie</b> <i>Julia Valeva</i> . . . . .
	.847
<b>Rhétie et Norique</b>	<b>Un thème: le stuc</b>
<b>Die Wandmalerei in <i>Noricum</i> und Raetien im Spiegel der Forschungen nach 1989</b> <i>Barbara Tober</i> . . . . .	<b>Le stuc dans l'Empire. Les provinces au regard de Rome</b> <i>Nicole Blanc</i> . . . . .
	.857
<b>Die römische Wandmalerei aus dem südlichen <i>Noricum</i>: Magdalensberg – <i>Virunum</i> – <i>Teurnia</i></b> <i>Ines Dörfler Ristow</i> . . . . .	<b>Conclusions</b>
	.871
<b>Provinces balkaniques et danubiennes</b>	<b>In chiusura</b> <i>Irene Bragantini</i> . . . . .
<b>Peinture murale dans la province romaine de Dalmatie</b> <i>Ivana Popović</i> . . . . .	
	.883
<b><i>Viminacium's painting officina</i></b> <i>Dragana Rogić</i> . . . . .	<b>Abréviations</b> . . . . .
	.897
	<b><i>Index locorum</i></b> . . . . .
	.973
	.975



# Una variante regionale dello stile strutturale in Daunia

## Materie, tecniche e stile decorativo di una *domus* di Arpi

**D**iscovered in 1992 thanks to four excavation campaigns carried out by Marina Mazzei between 1992 and 1997 for the Archaeological Superintendence of Apulia, the hellenistic domus «of the mosaic of lions and panthers» of Arpi (Foggia) constitutes one of the few known examples of the use, in the domestic space in Southern Italy, of a decor in structural style. The recent restoration of the fragments for their exhibition in a dedicated room of the Civic Museum of Foggia, inaugurated on 17<sup>th</sup> December 2015, was undertaken in the framework of a scientific collaboration between the Archaeological Superintendence of Puglia, the Centre Jean Bérard and The University of Salerno. The aim was to lead a study of this regional variant of the structural style in Apulia, between the time of Pyrrhus and that of Hannibal. The information provided on the raw materials and technique of these wall paintings, by the autoptic examination of the fragments imitating marbles from two pieces of representation and by the archaeometric analyses carried out on 35 samples, makes it possible to place this production in a set of regional achievements attested mainly by funerary contexts.

Salvatore Patete,  
Claude Pouzadoux,  
Italo M. Muntoni,  
Anna Garavelli,  
Daniela Pinto

### Introduzione

**G**ia dal 1996, nelle giornate di studio a margine della mostra su «Arpi e la tomba della Medusa» tenutesi a Foggia presso il Museo Civico<sup>1</sup>, si intravedeva un rapporto non più occasionale o di semplice influenza della cultura del nord della Grecia con il nord della Puglia<sup>2</sup>. Più volte è emerso come questi contatti fossero intimi e non solo un adeguarsi dei ceti più ricchi della società daunia alla raffinatezza artistica ed estetica di oltre Adriatico<sup>3</sup>. Le arti, con la pittura, l'architettura, la scultura e l'arte musiva, irrompevano nella cultura indigena del nord della Puglia, portando forti cambiamenti nella società dei Dauni fra il IV e il II secolo a. C. che si manifestano maggiormente negli usi funerari delle élites, ma anche nelle dimore gentilizie ed in genere negli impianti urbani degli abitati.

Arpi (fig. 1) e Canosa, nel II secolo a. C., vengono considerate le città più grandi della Daunia (Artemidoro di Efeso *apud* Strabone, *Geografia*, VI, 3, 9)<sup>4</sup>, luoghi dove l'arricchimento attraverso il commercio delle classi più agiate ha prodotto in un lasso di tempo relativamente breve (IV–II sec. a. C.) delle trasformazioni nella cultura locale che, pur conservando profondi legami con le proprie radici, usate per evidenziare ed esaltare le nobili origini locali, volgono lo sguardo alle novità stilistiche orientali. Un'accelerazione di questo processo avviene sicuramente ad Arpi con il passaggio dei grandi condottieri epiroti, dei loro eserciti e del loro seguito. Le grandi famiglie arpane,

pur esprimendo le loro origini daunie, adottano un'architettura ipogeica innovativa, dapprima nel IV secolo a. C. con influenze ellenistiche campane-pestane (tomba a semicamera dei Cavalieri), successivamente, nel III secolo a. C., con l'utilizzo della volta a botte (tomba della Medusa, tomba delle Anfore)<sup>5</sup> già in auge in Macedonia e largamente impiegata per la realizzazione di sontuose tombe aristocratiche. Le abitazioni gentilizie daunie cambiano volto e sono ristrutturate assumendo una planimetria tipicamente greca, anche nella destinazione degli ambienti con spazi propri di quella cultura<sup>6</sup>.

Pur conservando metodologie e tecniche costruttive proprie, con muri realizzati in argilla cruda impastata con paglia e messi in opera con malta e allettamenti musivi con un potente strato di argilla cruda che sostituisce il vespaio (*statumen*), le dimore gentilizie vengono ornate con mosaici finissimi, decorazioni parietali di tipo strutturale, ad affresco ed a tempera, e di stucchi per ingressi monumentali negli ambienti di rappresentanza.

1 ■ Il caso Arpi 1998.

2 ■ A. Pontrandolfo in: Il caso Arpi 1998, 23; I. Baldassarre *ibid.*, 32–33; P. Pensabene, *ibid.*, 47; E. Lippolis, *ibid.*, 52.

3 ■ Mazzei 2002, 77.

4 ■ Grelle/Silvestrini 2013, 209, 236, con bibliografia precedente.

5 ■ Steingraber 2000.

6 ■ Steingraber *et al.* 2016.

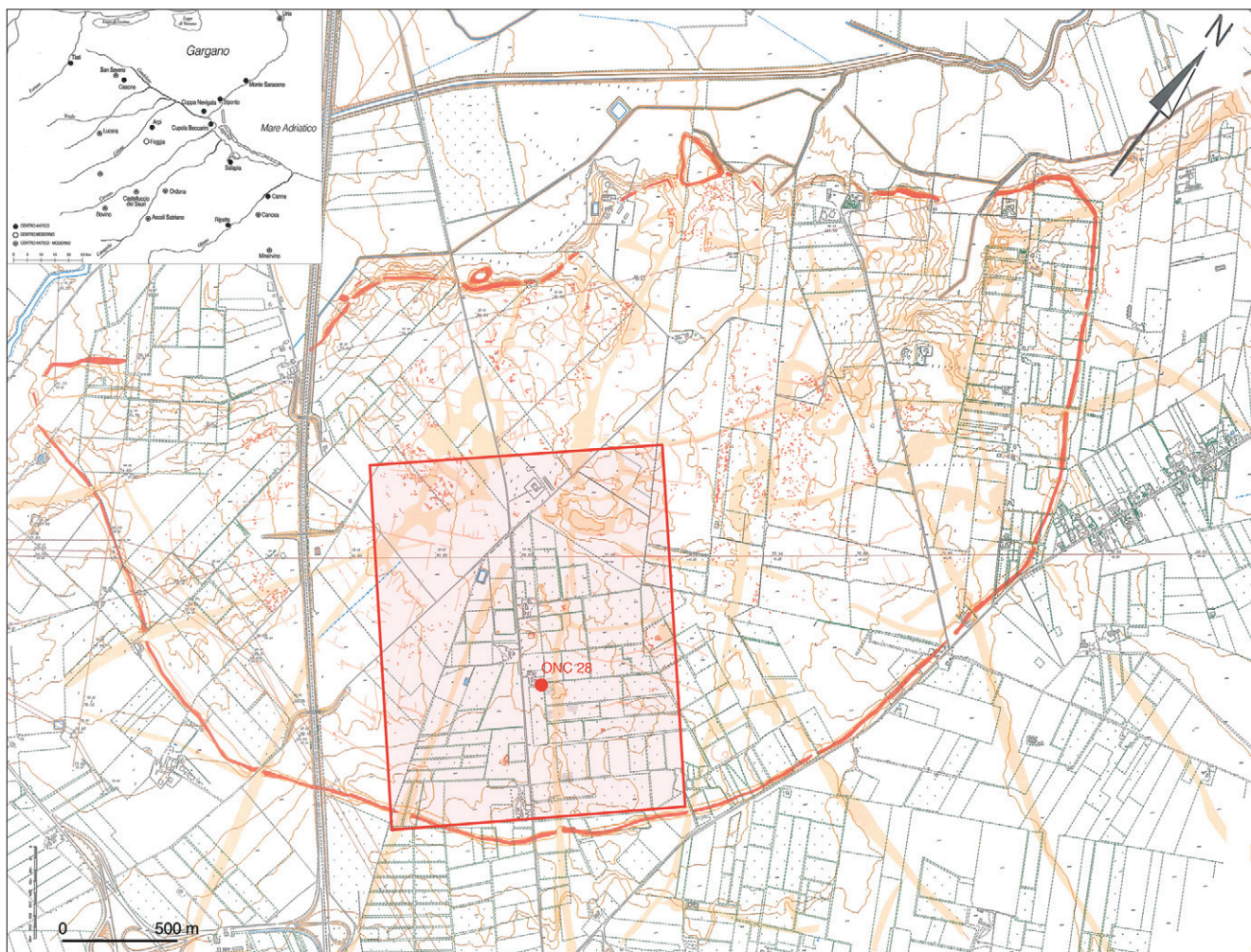


Fig. 1 La Daunia con l'ubicazione di Arpi e dell'area dei Montarozzi.

SABAP FG/CJB (Soprintendenza Archeologia, Belle Arti e Paesaggio per le Province di Barletta-Andria-Trani e Foggia, Centre Jean Bérard).

## La domus del «Mosaico dei Leoni e delle Pantere»

L'intervento di M. Mazzei al convegno internazionale di studi in ricordo di M. Napoli a Salerno e a Paestum del 21–23 novembre 1996 dal titolo «La Daunia e la Grecia settentrionale, riflessioni sulle esperienze pittoriche del primo ellenismo»<sup>7</sup>, precorre in una lucida visione, ciò che ora, alla luce dei recenti lavori di approfondimento svolti dal 2014 ad oggi ad opera della Soprintendenza Archeologia della Puglia in collaborazione con il Centre Jean Bérard di Napoli (CNRS/EFR), l'Università di Salerno e l'Università di Bari<sup>8</sup>, hanno convalidato lo studio ed il restauro dei materiali archeologici provenienti dallo scavo ad Arpi della domus ellenistica detta del «Mosaico dei Leoni e delle Pantere». Il frutto di questa collaborazione ha dato luogo all'esposizione, in una sala nel Museo Civico di Foggia<sup>9</sup>, di una

cospicua parte degli intonaci affrescati, oltre a due dei tre mosaici rinvenuti, ad alcune decorazioni architettoniche e a corredi tombali di sepolture preesistenti all'abitazione.

Questa straordinaria casa ellenistica, scoperta fortuitamente nel 1992 durante i lavori per la messa in opera di condotte per uso irriguo agricolo, è stata riportata alla luce attraverso tre campagne di scavo condotte da M. Mazzei negli anni 1994, 1995 e 1997. In particolare modo, lo scavo del 1995 ha restituito una grande quantità d'intonaci provenienti da diverse stanze (ambienti E, F, G; fig. 2) situate nell'ala meridionale dell'abitazione e con accesso su un ampio spazio aperto fornito di un ingresso monumentale che si affaccia direttamente sulla strada che corre accanto alla domus. L'alta concentrazione di frammenti di blocchi con leggero rilievo ad imitazione marmorea nell'ambiente identificato come *andron* (ambiente G), per la sua pianta e per il pavimento a mosaico, aveva suggerito in un





primo momento di attribuirli a questa stanza<sup>10</sup>. La rilettura dei dati di scavo e lo studio degli intonaci hanno permesso di capire che la loro presenza non era dovuta al crollo dalle pareti del vano, ma che si trattava di accumuli di intonaco proveniente da un'altra area della casa. Infatti, i frammenti non giacevano su piani orizzontali e non erano in connessione fra loro; essi risultavano disposti l'uno sull'altro in maniera confusa e posti perpendicolarmente al piano di calpestio, formando mucchi di

intonaci indistinti. Assieme ai frammenti di blocchi bugnati vi era anche una grande quantità di frammenti pertinenti a ortostati di colore bianco e di altro intonaco dipinto a tempera. Di questi nessuno era ancora presente *in situ* sulle pareti di questa stanza. La certezza che questi frammenti fossero serviti per colmare questi spazi è data dal fatto che alcuni lacerti di ortostati si ricompongono con frammenti provenienti da tutti e tre gli ambienti citati (fig. 3,a) e che l'unica sala che

Fig. 2 Arpi, domus del «Mosaico dei Leoni e delle Pantere».

SABAP FG, pianta elab. V. Soldani.

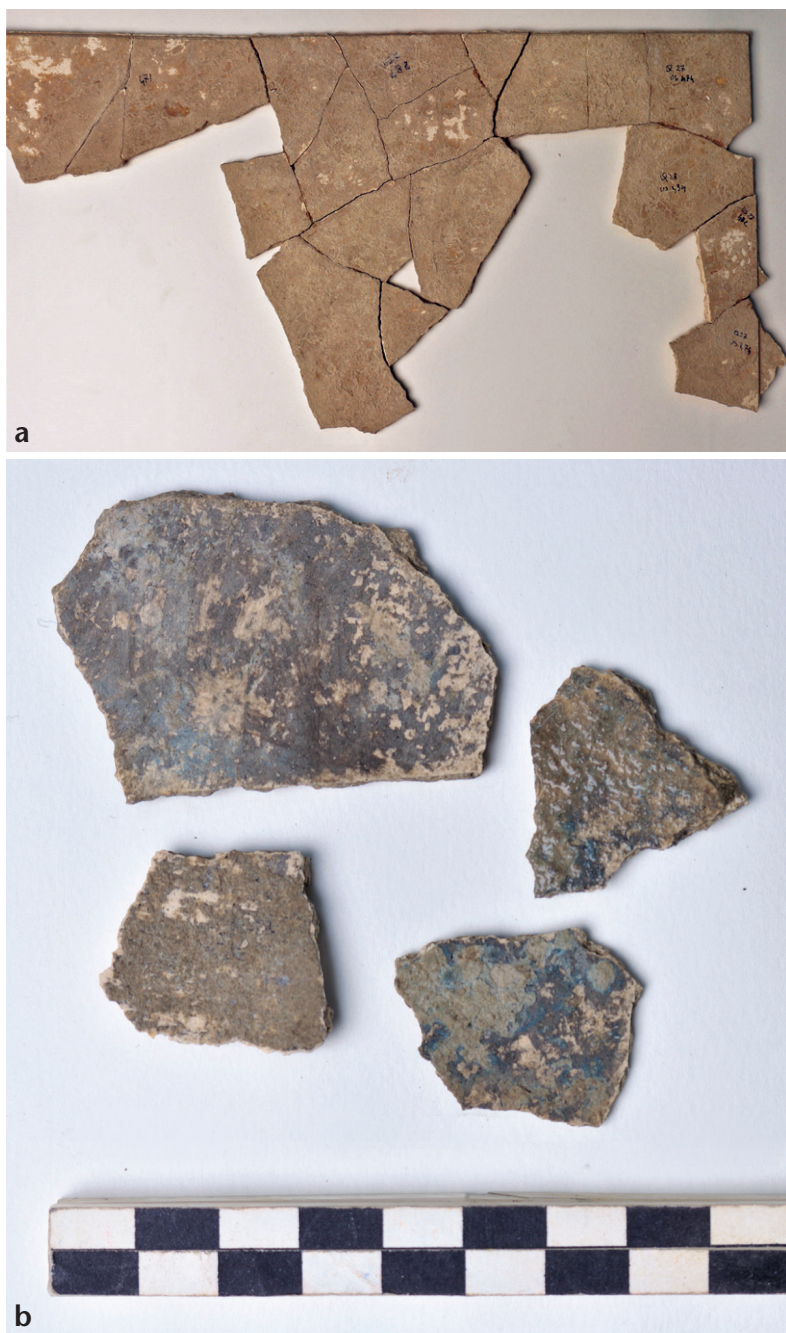
7 Mazzei 2002.

8 Si ringrazia il Soprintendente L. La Rocca per il suo sostegno, tutti i colleghi co-responsabili del progetto, P. Munzi, per il Centre Jean Bérard, e A. Santoriello, per il Dipartimento di Scienze del Patrimonio Culturale dell'Università degli Studi di Salerno, nonché tutti i collaboratori che da tre anni, nell'ambito dell'Arpi Project, hanno lavorato alla ricostruzione dei dati di scavo permettendo di pubblicare i primi risultati in: Pouzadoux *et al.* 2015: M. Leone, L. Basile, M. Enriquez de Salamanca Alcon, A. Pollini e G. Stelo (CJB); M. Marchesino, A. Pilone,

Fr. Racano, A. Santoro, V. Soldani e G. Vigliano (SABAP BAT e Foggia); A. Terribile (Univ. Salerno); V. Amato (Univ. Molise); E. Rizzo (IMAA CNR Tito).

9 Il riallestimento del Museo Civico di Foggia è stato curato da G. Fazia e da I. M. Muntoni, su progetto museografico di S. Del Pozzo. Si vedano anche i diversi contributi nel nuovo catalogo del museo di Foggia: Munzi *et al.* 2015; Patete 2015. I nostri ringraziamenti vanno anche a Fl. Monier (AOROC CNRS) per il suo contributo e i suoi consigli.

10 Mazzei 1995, 198, 203.



**Fig. 3** Arpi, domus del «Mosaico dei Leoni e delle Pantere». Frammenti ritrovati in tre zone diverse, di intonaco azzurro su fondo nero.

Cliché S. Patete.

ne possiede alcuni residui in parete è un grande spazio aperto (N), forse un peristilio<sup>11</sup>, ornato centralmente da un grande mosaico in *opus segmentatum* (5,50×5,50 m) che ha dato il nome alla casa. Ed ancora supporta tale tesi il ritrovamento nella stanza E di alcuni frammenti di base di colore azzurro (fig. 3,b) pertinenti a quella del peristilio. La decorazione parietale, conservata ancora *in situ* (fig. 4), di questa grande stanza situata a nord-est dell'*andron* si conosceva già grazie allo scavo del 1992. Essa consisteva in una base di colore

blu-grigio (alt. 18 cm) sormontata da ortostati bianchi (60 cm di larghezza per 44 cm di altezza conservata). Lo scavo di quest'ambiente non ha restituito alcun intonaco nelle stratigrafie e pertanto si suppone che gli intonaci ritrovati buttati negli ambienti E, F, G, provenivano, dopo l'abbandono e la rovina della casa, dal livellamento dei resti murari effettuato in antico per colmare i ruderi e ripristinare il piano di campagna da riutilizzare come fondo agricolo. Dopo un'accurata ricerca ed assemblaggio dei frammenti, è stato possibile attribuire a questo spazio i blocchi bugnati policromi, grazie al fatto che un lacerto di ortostato ricostruito con frammenti provenienti oltre che dall'*andron* anche dalle stanze attigue (E, F) trova un punto di contatto con la fascia situata sotto il blocco di colore rosso che appartiene ad un filare di quattro bugne isodome (fig. 5). Il rivestimento d'intonaco recuperato è quindi pertinente ad una decorazione parietale di stile strutturale o ad incrostazioni<sup>12</sup> che ricorda con precisione la decorazione di una casa di Pella datata nella fine del III secolo a. C. (fig. 6)<sup>13</sup>. L'intonaco affrescato è ricostruito fino ad una altezza massima di cm 115 e si compone da una base di colore grigio azzurro e ortostati bianchi a cui si sovrappongono i blocchi; chiude la sequenza una fascia di colore nero (inv. 246 738, 246 718, 246 543 e 246 598). I blocchi sono colorati di rosso, giallo e policromi: due sono ad imitazione di lastre marmoree monocrome; altri due sono ad imitazione della breccia d'Aleppo, cavata in Grecia e in Asia Minore, e ad imitazione di un marmo nero con venature gialle, rosse ed azzurre, campito lungo la fascia perimetrale da girali vegetali di colore bianco con fiori e foglie di edera di colore azzurro. La tecnica utilizzata è mista, frutto di un probabile ripensamento, con pittura a tempera su dei blocchi colorati con la tecnica dell'affresco, rispettivamente in azzurro per la breccia e in rosso per quello nero. Quest'ultimo non è stato scialbato prima di essere ricolorato di nero, come avveniva invece per le pitture dei timpani delle tombe a camera quando si riaprivano per far posto ad un nuovo defunto. In questo caso, probabilmente, si è preferito

<sup>11</sup> Sull'uso delle decorazioni di primo stile nei peristili e giardini: Oriolo/Zanier 2011.

<sup>12</sup> Sulla terminologia e i confronti: Mazzei 1995, 197 nota 1 e 198-203.

<sup>13</sup> Baldassare *et al.* 2003, 68-69.





Fig. 4 Arpi, domus del «Mosaico dei Leoni e delle Pantere». Decorazione parietale in situ.  
Cliché SABAP FG, A. Pilone.



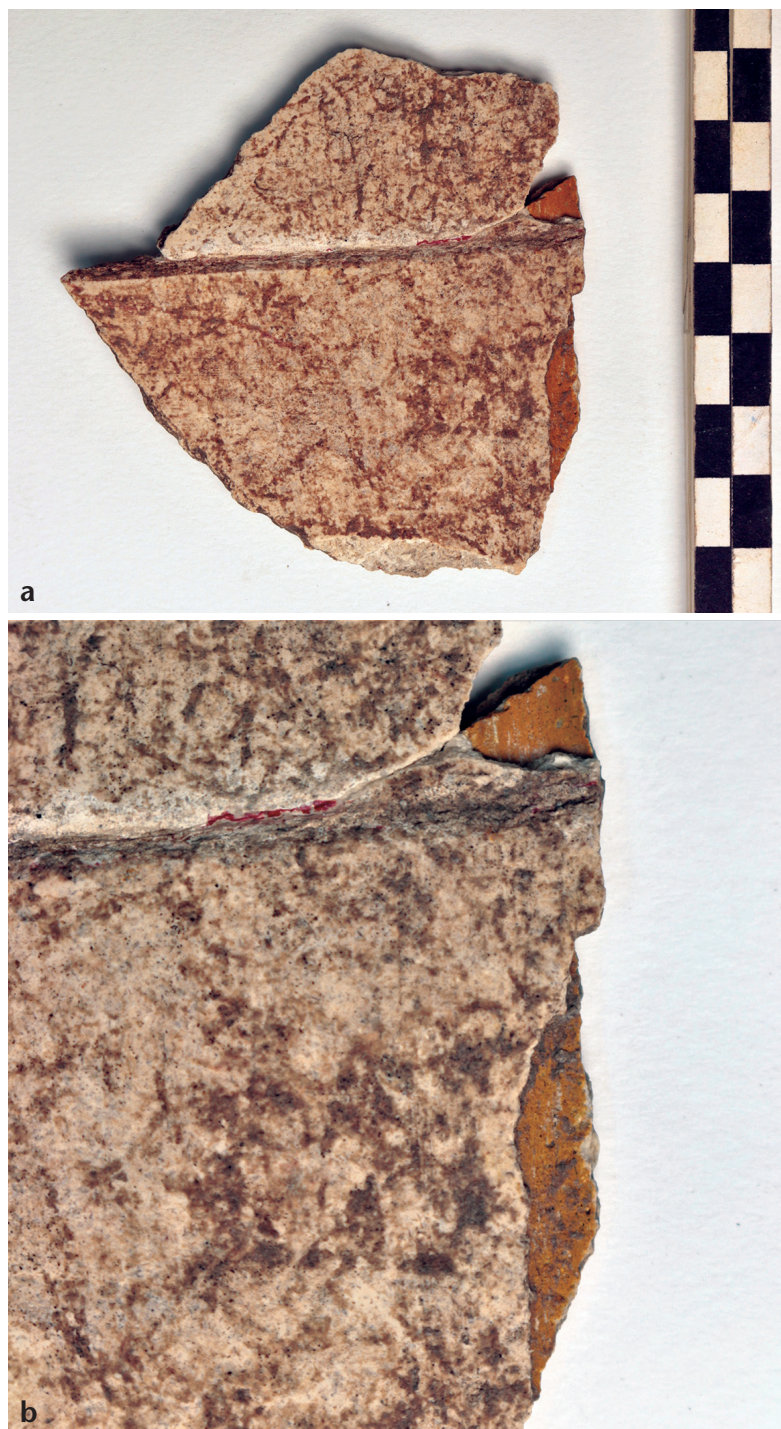
Fig. 5 Foggia Arpi, Museo Civico, da Arpi, domus del «Mosaico dei Leoni e delle Pantere». Ricostruzione della sequenza con bugne e ortostati.  
Cliché C. Pouzadoux.







avere come fondo il rosso che essendo una tinta scura permette di ripassare sopra di esso poche volte con il nero per ottenere una buona copertura. Tutti gli elementi che compongono la parete intonacata, ad eccezione della base, utilizzano come unità di misura multipli o sottomultipli del piede ateniese (circa 29,6 cm); lo stesso si osserva nelle misure della planimetria dei vani. Le bugne misurano un piede di altezza per quattro di larghezza, gli ortostati due di altezza per due di larghezza, le fasce perimetrali alle bugne, agli ortostati e il filetto nero 1/6 del piede, mentre, come detto, solo la base esula da questa unità di misura. Gli intonaci sono realizzati con materie prime di altissima qualità, stampati e levigati accuratamente tanto da renderli quasi marmorei. Gli spessori risultano essere molto variabili per quanto riguarda gli ortostati e vanno da 1,5 cm a 2 cm circa degli aggetti, e da 0,5 mm a 1 cm delle fasce, mentre i blocchi hanno spessori più regolari che variano da 2,5–3 cm degli aggetti, e 1,2–1,5 cm delle fasce. Cosa assai singolare è lo spessore generale degli intonaci delle pareti, che si rilevano più sottili in basso e si inspessiscono verso l'alto, risultando inversi rispetto ai canoni vitruviani che dispongono gli spessori maggiori in basso e quelli più sottili in alto. Questa difformità si spiega probabilmente perché il supporto murario, realizzato come detto in argilla cruda, era probabilmente più spesso in basso e più sottile nella parte sommitale, con un andamento verso il basso leggermente obliquo rispetto al piano di calpestio. L'impasto dell'intonachino è estremamente compatto e ben curato, ricco di legante (calce) e di inerte calcareo (calcite spatica) e finemente levigato e lucidato. In più zone degli ortostati si assiste ad una doppia stesura di intonachino, probabilmente dovuta ad aggiustamenti finali dopo la stesura e l'asciugatura del primo strato, oppure ad un intervento successivo per difetti di adesione o di resa estetica, od anche a limitati ripensamenti o prove di colore su intonaci decorati in giallo e rosso (fig. 7, a–b). Inoltre, a tergo dell'arriccio si notano, nelle orme lasciate dal supporto murario, delle difformità rispetto alle tracce lasciate dall'argilla impastata con la paglia: si tratta di segni di spicconatura effettuata con un attrezzo appuntito, che ha reso maggiormente scabra la superficie allo scopo di aumentare l'adesione della malta. Essendo piccole zone isolate si suppone che esse siano frutto di piccoli aggiustamenti manutentivi alle pareti. Anche l'arriccio, pur essendo



necessariamente più grossolano per la scelta degli inerti utili all'aggrappaggio dello strato successivo (inerti carbonatici e selci triturate), risulta essere compatto e tenace per l'abbondanza di legante. Gli spessori dell'arriccio sono costanti, a differenza di quelli dell'intonachino, che variano da zona a zona per l'evidente necessità di mantenere costante la perpendicolarità delle pareti con il pavimento. Il colore degli affreschi e delle sovradipinture a tempera è applicato in maniera corposa ed uniforme con macrospessori che indicano una grande disponibilità di materie prime. Non si notano segni di pennellate e disconti-

**Fig. 6** Pella, casa degli «intonaci dipinti». Ricostruzione della parete.

Cliché F. Rossi.

**Fig. 7** Arpi, domus del «Mosaico dei Leoni e delle Pantere». Frammenti con ripensamenti o prove di colori.

Cliché S. Patete.





**Fig. 8** Arpi, domus del «Mosaico dei Leoni e delle Pantere». Frammenti prima della pulitura.

Cliché S. Patete.

nuità nella stesura del colore che è stato applicato a più mani fino ad ottenere il giusto spessore coprente. La pittura applicata con la tecnica a fresco è stata eseguita a regola d'arte, nei tempi giusti per garantire la penetrazione della tinta e la sua stabilizzazione. Anche le tempere delle sovradipinture mostrano una buona esperienza delle maestranze nell'uso di questa tecnica, specialmente per la realizzazione della lastra ad imitazione della breccia d'Aleppo. Sul colore azzurro del blocco realizzato con la tecnica dell'affresco hanno steso uniformemente del colore a tempera grigio-verde su cui successivamente hanno applicato, mostrando grande fantasia, macchie di vari colori (giallo, verde, rosso, bianco e blu) racchiuse in forme (onde, a spirali, a volute, oblunghe, ovoidi) delimitate perimetralmente da una sottile linea rossa.

## Il restauro

Tutti gli intonaci risultavano coperti da terra argillosa, frutto della disgregazione dei muri, e da uno spessissimo strato di incrostazioni calcaree, tenaci e fortemente aderenti alle superfici dipinte, che obliteravano totalmente la lettura degli ornati pittorici sottostanti e i bordi delle fratture perimetrali (fig. 8).

L'argilla è stata asportata a secco e mediante un accurato lavaggio, mentre per le incrostazioni, dopo aver effettuato meccanicamente un abbassamento dei macrospessori, si è proceduto all'applicazione di impacchi imbevuti con composti chimici ammorbidenti, alternati ad una meticolosa pulitura meccanica fino alla sua totale eliminazione. Nel caso delle bugne con sovradipinture a tempera ad imitazione della breccia d'Aleppo e del marmo nero, la pulitura è stata interrotta poco prima di arrivare a diretto contatto del colore, risparmiando una sottilissima velatura di incrostazione presente sulle superfici, che con l'applicazione del consolidante è diventato trasparente, trasformando un'incrostazione in una superficie protettiva dell'ornato pittorico. Per raggiungere tale risultato si è operato sull'ultimo strato dell'incrostazione a diretto contatto con il colore a tempera con delle matite di vetroresina ricavate da perni per l'ancoraggio dei manufatti lapidei che, utilizzate perpendicolarmente al verso della fibra sulla superficie da pulire, offrono l'opportunità di effettuare un'accurata pulitura mediante una delicata abrasione facilmente controllabile. Con tale sistema si è avuta la possibilità di riportare in luce e di conservare oltre il novanta per cento del decoro a tempera. Trattandosi di butti e non di crolli, la ricerca e l'assemblaggio dell'enorme quantitativo di frammenti, non potendosi realizzare attraverso il posizionamento degli stessi in giacitura o attraverso la stratigrafia, ha richiesto necessariamente l'utilizzo di sistemi alternativi per la loro ricerca e ricomposizione. La loro ricerca ha richiesto un'enorme dispendio di tempo e ha utilizzato metodi che vanno dalla semplice divisione per tipologia decorativa (ortostati, ecc.) alla ricerca per colori, incrostazioni, spessori e per ultimo attraverso l'orma lasciata a tergo degli intonaci dalle irregolarità del supporto murario formato da argilla impastata con paglia. A tergo di alcuni frammenti di ortostati dopo la pulitura è venuta alla luce una linea dipinta di rosso (fig. 9), residuo di quello che probabilmente era il disegno preparatorio realizzato sulla parete da intonacare, utilizzato al fine di misurare e dividere gli spazi per individuare esattamente la precisa collocazione degli elementi della parete in stile strutturale<sup>14</sup>. Dopo la perfetta pulitura di tutti i frammenti ricostruibili si è dato luogo al loro assemblaggio, eseguito su un piano con il verso rivolto in basso e il retro in vista, in modo da effettuare una gettata sottile (max. 1,5 cm) di malta



Fig. 9 Arpi, domus del «Mosaico dei Leoni e delle Pantere». Traccia di corda battuta di colore rosso.

Cliché S. Patete.

armata con rete di vetroresina necessaria a formare un supporto omogeneo per il lacerto ricomposto e come strato di sacrificio per l'allettamento definitivo su pannelli alveolari in vetroresina da un pollice. Alla fine delle operazioni di ricollocazione dei lacerti sui pannelli e dopo aver colmato le lacune con malta macro-porosa a tinta, si è proceduto alla loro collocazione in parete nella sala espositiva presso il Museo Civico di Foggia, dove sono stati eseguiti gli ultimi interventi estetici prima dell'apertura al pubblico.

## Le analisi archeometriche

Sono stati sottoposti ad analisi archeometrica trentacinque frammenti di intonaco con decorazione pittorica monocroma (di colore rosso, giallo, bianco e nero) e policroma (varie tonalità di rosso, giallo, azzurro, verde e bianco). Gli obiettivi delle analisi erano di caratterizzare le materie prime utilizzate per le malte e per i pigmenti e di definirne le tecniche di messa in opera, anche ai fini dell'intervento di restauro all'epoca svolto sugli intonaci. Le analisi sono state condotte mediante microscopia ottica a luce trasmessa (TL-OM) e riflessa (RL-OM), diffrattometria di raggi X su polveri (XRPD) e microscopia elet-

tronica a scansione (SEM) con EDS presso il Dipartimento di Scienze della Terra e Geoambientali dell'Università degli Studi di Bari «Aldo Moro».

L'analisi stratigrafica in MO ha messo in evidenza la presenza di un intonaco pluristratificato generalmente costituito da uno strato di preparazione più interno, con legante a calce e aggregato costituito prevalentemente da frammenti carbonatici e frammenti di selce, a cui si sovrappongono uno o due strati di finitura con legante a calce e aggregato costituito da cristalli di calcite spatica (fig. 10,a-b). Nei campioni dove è presente un doppio strato di intonaco di finitura con aggregato a calcite spatica, lo strato inferiore presenta cristalli di calcite con granulometria molto grossolana (ca. 0,8mm), mentre nello strato più esterno, direttamente a contatto con la pellicola pittorica, i cristalli di calcite spatica presentano granulometria molto più fine (ca. 0,2mm).

14 Sull'uso della corda nel primo stile: Befani *et al.* 2011, 465.

Nei campioni di intonaco esaminati i cristalli prismatici di calcite spatica appaiono generalmente con orientamento parallelo alla superficie, come conseguenza della pressione esercitata durante l'applicazione degli strati di finitura. Secondo alcuni autori<sup>15</sup>, questa orientazione può anche contribuire ad accentuare otticamente il colore dei livelli pittorici soprastanti. L'uso di un aggregato costituito da calcite spatica negli strati di finitura di decorazioni tombali appare piuttosto ricorrente sia in Daunia, come documentato nella coeva e vicina tomba della Medusa<sup>16</sup>, sia in molte necropoli apule, come a Monte Sannace<sup>17</sup>, Egnazia<sup>18</sup> e Manduria<sup>19</sup>.

L'analisi degli strati pittorici ha messo in evidenza l'uso di ocra gialla e rossa rispettivamente per le decorazioni di colore giallo e rosso (fig. 10,c), di blu egizio come pigmento azzurro, del nero di carbone per le campiture di colore nero, ed un misto di ocra, terra verde, nero di carbone e blu egizio per quelle verdi (fig. 10,d). Nel caso di frammenti bianchi, la colorazione è attribuibile allo strato di finitura con legante a calce e aggregato costituito da cristalli di calcite spatica, che nei frammenti rappresenta la superficie più esterna. L'utilizzo di questi pigmenti trova confronti in altri studi di carattere archeometrico condotti su pitture in tombe apule<sup>20</sup>.

La tecnica di stesura delle pitture è generalmente quella dell'affresco, ma è stato evidenziato l'uso di una tecnica mista per l'applicazione di sfumature o ritocchi, come nel caso di alcune decorazioni bianche applicate a calce su frammenti con superficie nera provenienti dai blocchi bugnati.

## Conclusioni

Lo studio dei frammenti di intonaco ha consentito di proporre nuove ipotesi di collocazione e di restituzione per la decorazione parietale di un ambiente di rappresentanza di una grande *domus* ellenistica di Arpi e di rinforzare i punti di contatto, all'interno dell'ampio quadro disegnato da M. Mazzei nel 1995<sup>21</sup>, tra un centro della Daunia e i luoghi di diffusione di uno stile di vita che si esprime, a partire della fine del V secolo in Grecia e nell'insieme del Mediterraneo durante il III secolo, attraverso nuovi modelli decorativi per le abitazioni. Alla luce della ricostruzione e dell'approfondimento dello studio si precisano non solo gli stretti legami

con le usanze e i gusti delle aristocrazie macedoni, evidenti nel confronto con la casa di Pella sia per l'organizzazione generale della sequenza decorativa sia per il particolare dei colori e dell'imitazione della breccia, ma anche la singolarità del caso di Arpi in Italia per la precocità dell'uso dello stile strutturale in ambito domestico. Se questo sistema decorativo trova confronti in ambito italico nel III secolo in alcuni complessi abitativi di Gela e di Monte Iato<sup>22</sup> in Sicilia e di Buccino in Campania<sup>23</sup>, la loro messa in opera nello stesso periodo in una *domus* rimane ancora un caso isolato in Puglia, dove le attestazioni sono esclusivamente funerarie<sup>24</sup> e presentano aspetti diversi. Lo stile ad incrostazioni si esprime in maniera molto ricercata nell'imitazione della breccia attraverso l'uso della policromia e l'originalità delle forme. Si tratta di un esempio precoce del gusto per la «potenza» ornamentale dei finti marmi negli spazi domestici, e non soltanto nelle tombe, che precede lo sviluppo del primo stile per la decorazione delle case in Italia a partire della fine del III secolo, ma soprattutto nel II secolo<sup>25</sup>. L'uso della base poco alta di colore blu-grigio, al posto dell'alto zoccolo rosso, ricorda anche i modelli diffusi dalla Grecia all'insieme del bacino mediterraneo e conferma l'adozione ad Arpi nel III secolo di una cultura urbana di tipo greco.

*Soprintendenza Archeologia,  
Belle Arti e Paesaggio per le Province  
di Barletta-Andria-Trani e Foggia*

*Salvatore Patete  
salvatore.patete@beniculturali.it*

*Italo M. Muntoni  
italomaria.muntoni@beniculturali.it*

*Claude Pouzadoux  
Centre Jean Bérard,  
USR 3133, EFR, CNRS, Naples, Italie  
claud.pouzadoux@cncs.fr*

*Dipartimento di Scienze  
della Terra e Geoambientali  
Università degli Studi di Bari «Aldo Moro»*

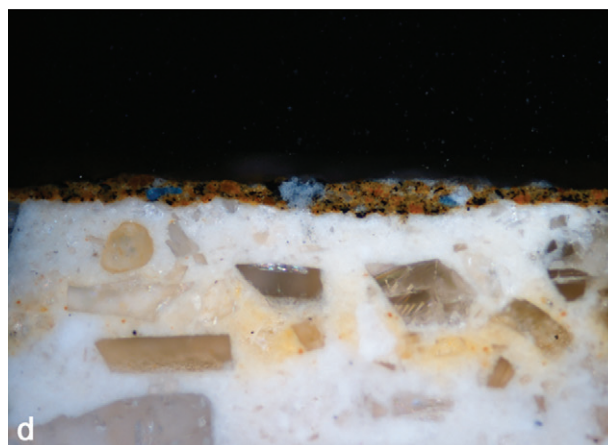
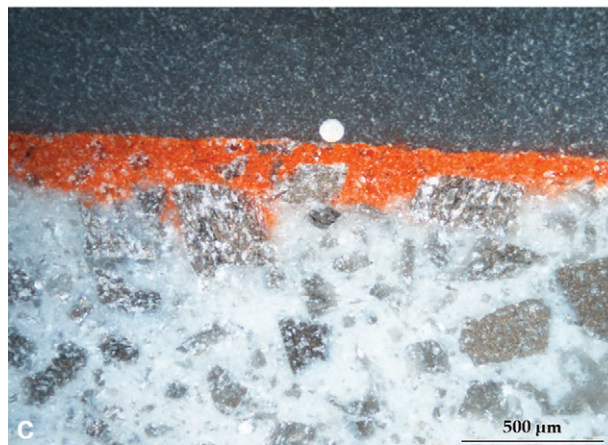
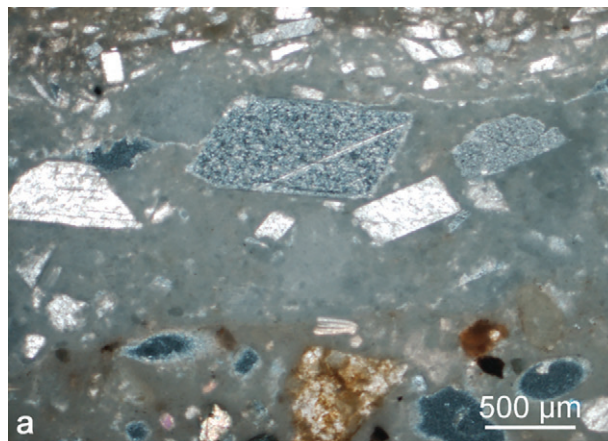
*Anna Garavelli  
anna.garavelli@uniba.it*

*Daniela Pinto  
daniela.pinto@uniba.it*



**Fig. 10** Arpi, domus del «Mosaico dei Leoni e delle Pantere». **a** Immagine in microscopia ottica in luce trasmessa di un frammento di intonaco stratificato con decorazione policroma proveniente dalla «sala del Mosaico dei Delfini» (micrografia sezione sottile, ingrandimento 2.5×); **b** immagine in microscopia ottica in luce riflessa di un frammento di intonaco stratificato con pellicola pittorica gialla proveniente dalla «sala del Mosaico dei Delfini» (micrografia sezione lucida, ingrandimento 2.5×); **c** stesura pittorica con ocre rossa applicata a fresco (micrografia sezione lucida, ingrandimento 10×); **d** stesura pittorica di colore verde costituita da un insieme di particelle di pigmenti con diverso colore (micrografia sezione lucida, ingrandimento 10×).

Cliché D. Pinto (a-d).



- 15 ■ Gabellone *et al.* 2004.
- 16 ■ Meucci 1995.
- 17 ■ Gusso 1995.
- 18 ■ Gabellone *et al.* 2001, 2004.
- 19 ■ Alessio *et al.* 2001.
- 20 ■ Meucci 1995; Lazzarini 2001; Karydas *et al.* 2001.
- 21 ■ Mazzei 1995, 198; sintesi in: Baldassare *et al.* 2003.
- 22 ■ Brem 2000.
- 23 ■ Mazzei 1995, 198, nt. 2.
- 24 ■ Tombe di Mesagne, Lecce, Egnazia, Taranto, Canosa e Arpi: Mazzei 1995, 200, nt. 3.
- 25 ■ Per la fine del III sec. si vedano gli esempi della Casa delle Amazzoni e della Casa del Marinaio a Pompei: Befani *et al.* 2011, 460, 468. Per il II sec. si vedano, in Daunia, i frammenti di bugne provenienti dalla Villa di San Vito di *Salapia* e la descrizione di M. D. Marin: Marin 1964. Per Pompei: Oriolo/Zanier 2011; Seiler 2011. Per Aquileia: Murgia 2012.

## Bibliografia

- Alessio, A./Giannotta, M. T./Quarta, G. (2001) Tombe dipinte di Manduria. Dati archeologici e analisi petrografiche. *Taras XXI/2*, 61–78.
- Baldassarre, I./Pontrandolfo, A./Rouveret, A./Salvadori, M. (2003) La peinture romaine de l'époque hellénistique à l'Antiquité tardive. Motta.
- Befani, V./Anniboletti, L./Antolini, M. (2011) Decorazioni di primo stile nella domus VI, 2, 14 e nella casa del Marinaio (VII 15, 1–2): recenti acquisizioni. In: G. F. La Torre/M. Torelli (a cura di) *Pittura ellenistica in Italia e in Sicilia*. Città di Castello. 459–471.
- Brem, H. (2000) Das Peristylhaus 1 von Iaitas: Wand- und Bodendekorationen. *Studia Ietina VII*. Lausanne.
- Gabellone, F./Giannotta, M. T./Monte, A./Quarta, G. (2004) Tomba delle Melagrane in Egnazia (Brindisi-Italy): Integrate Historical-scientific Analyses. In: L. Aires-Barros/F. Zezza/A. Dionísio/M. Rodrigues (ed.) *6<sup>th</sup> International Symposium on the Conservation of Monuments in the Mediterranean Basin*, Lisbon 7–10 April 2004. Atti della VI edizione dell'International Symposium on the Conservation of Monuments in the Mediterranean Basin (IGCMM), 253–257. Lisbon
- Gabellone, F./Giannotta, M. T./Monte, A./Quarta, G. (2001) La tomba del Pilastro di Egnazia. Analisi integrate storico-scientifiche. *Arkos Scienza e Restauro 6/1*, 52–60.
- Gusso, F. (1995) Descrizione stratigrafica e strutturale di alcuni campioni d'intonaco della tomba. In: Tombe a semicamera sull'acropoli di Monte Sannace. Scavo e Restauro, 65–70. Fasano.
- *Il caso Arpi* (1998) M. L. Carangella (cura dell'ed.) Il caso Arpi: Ambiente italico e magno greco tra primo e medio ellenismo. Atti della Tavola Rotonda, Foggia, Museo Civico, 8 marzo 1996. Foggia.
- Karydas, A. G./Perdikatsis, V./Paradellis, T. (2001) Analytical Characterization of Pigments. In: H. Brecolouki (dir.) *L'esperienza del colore nella pittura funeraria dell'Italia preromana (V–III sec. a. C.)*, 99–102. Napoli.
- Lazzarini, L. (2001) Uno studio del colore ed altri materiali componenti. In: H. Brecolouki (dir.) *L'esperienza del colore nella pittura funeraria dell'Italia preromana (V–III sec. a. C.)*, 76–98. Napoli.
- Marin, M. D. (1964), Scavi archeologici nella contrada S. Vito presso il Lago di Salpi. *ArchStorPugl XVII/1–4*, 167–224.
- Mazzei, M. (1995) La decorazione parietale dipinta. In: M. Mazzei (a cura di) *Arpi. L'ipogeo della Medusa e le necropoli*, 197–203. Bari.
- Mazzei, M. (1998) La pittura ellenistica nella Puglia settentrionale: il caso di Arpi. In: *L'Italie méridionale et les premières expériences de la peinture hellénistique*. Actes de la table ronde organisée par l'École française de Rome, Rome, 18 février 1994, 69–94. Roma.
- Mazzei, M. (2002) La Daunia e la Grecia settentrionale: riflessioni sulle esperienze pittoriche del primo ellenismo. In: A. Pontrandolfo (a cura di) *La pittura parietale in Macedonia e Magna Grecia*. Atti del Convegno Internazionale di Studi in ricordo di Mario Napoli, Salerno-Paestum, 21–23 novembre 1996, 67–77. Salerno.
- Meucci, C. (1995) La tecnica della decorazione pittorica. In: M. Mazzei (dir.) *Arpi. L'ipogeo della Medusa e la necropoli*, 300–316. Bari.
- Munzi, Pr./Pouzadoux, Cl./Muntoni, I./Soldani, V. (2015) L'ONC 28 in località Montarozzi e la domus del mosaico dei leoni e delle pantere. In: G. Fazio/I. M. Muntoni (a cura di) *Le collezioni del Museo Civico di Foggia*, 73–80. Foggia.
- Murgia, E. (2012) Pitture di I stile da Aquileia. In: Fl. Oriolo/M. Verzár (a cura di) *La pittura romana nell'Italia settentrionale e nelle regioni limitrofe*. Atti della settimana di studi aquileiesi, Aquileia, 6–8 maggio 2010. *Antichità altoadriatiche LXXIII*, 207–222. Trieste.
- Oriolo, Fl./Zanier, K. (2011) Decorazioni di primo stile nei peristili e giardini di Pompei. In: G. Fr. La Torre/M. Torelli (a cura di) *Pittura ellenistica in Italia e in Sicilia*, 481–497. Città di Castello.
- Patete, S. (2015) Apparati decorativi della domus dell'ONC 28. In: G. Fazio/I. M. Muntoni (a cura di) *Le collezioni del Museo Civico di Foggia*, 93–94. Foggia.
- Pinto, D./Garavelli, A./Muntoni, I. M./Bellizzi, F./Lamacchia, A. (2015) Analisi archeometriche degli intonaci e dei pigmenti. In: G. Fazio/I. M. Muntoni (a cura di) *Le collezioni del Museo Civico di Foggia*, 50–51. Foggia.
- Pouzadoux, Cl./Munzi, Pr./Santoriello, A./Muntoni, I. M./Amato, V./Basile, L./Leone, M./Patete, S./Pollini, A./Rossi, M./Rizzo, E./Soldani, V. (2015) Arpi. *Chronique des activités archéologiques de l'École française de Rome* [En ligne], Italie du Sud, mis en ligne le 13 novembre 2015. URL: <http://cefr.revues.org/1446>.
- Seiler, Fl. (2011) Questioni intorno ad un complesso di pitture ellenistiche singolari a Pompei. In: G. Fr. La Torre/M. Torelli (a cura di) *Pittura ellenistica in Italia e in Sicilia*, 499–517. Città di Castello.
- Steingräber, S. (2000) Arpi-Apulien-Makedonien. *Studien zum unteritalischen Grabwesen in hellenistischer Zeit*, 499–517. Mainz.
- Steingräber, S./Pouzadoux, Cl./Munzi, Pr. (2016) Architettura aristocratica nella Daunia. Il caso di Arpi: confronti con i modelli greco-macedoni. In: G. M. Della Fina, Dalla capanna al palazzo. Edilizia abitativa nell'Italia preromana. Atti del XXIII Convegno Internazionale di Studi sulla Storia e l'Archeologia dell'Etruria, Orvieto, 11–13 dicembre 2015, 513–546. Roma.



# Abréviations (complémentaires aux listes Appelles et DAI)

## Institutions

AFPMA	Association Française pour la Peinture Murale Antique
AIEMA	Association Internationale pour l'Étude de la Mosaïque Antique
AIPMA	Association Internationale pour la Peinture Murale Antique
AIRPA	Associazione Italiana Ricerche Pittura Antica
ANIMHA	Anthropologie et Histoire des Mondes Antiques
BAAC	Bouwhistorie, Archeologie, Architectuurhistorie en Cultuurhistorie
CEPMR	Centre d'Étude des Peintures Murales Romaines de Soissons
Ce.S.P.R.O.	Centro Studi Pittura Romana Ostiense
CNRS	Centre National de la Recherche Scientifique
EFR	École Française de Rome
IAA	Israel Antiquities Authority
ICVBC	Istituto per la Conservazione e la Valorizzazione dei Beni Culturali
IFPO	Institut français pour le Proche-Orient
INHA	Institut National d'Histoire de l'Art
MANN	Museo Archeologico Nazionale di Napoli
MNR	Museo Nazionale Romano
ÖAI	Österreichisches Archäologisches Institut
RGM	Römisch-Germanisches Museum
RGZM	Römisch-Germanisches Zentralmuseum Mainz
SBF	Studium Biblicum Franciscanum

## Revue, séries et lexiques

AASOR	Annual of the American Schools of Oriental Research. Cambridge, Mass.
ADSO	Archäologie und Denkmalpflege im Kanton Solothurn
AMGR	Annuaire du Musée gréco-romain. Alexandria
BibAr	The Biblical Archaeologist. American School of Oriental Research. Ann Arbor
BA Online	Bollettino di Archeologia on line
BAM	Bulletin d'archéologie marocaine
BCTH	Bulletin archéologique du comité des travaux historiques
BMB	Bulletin du Musée de Beyrouth
CAG	Carte archéologique de la Gaule
CAR	Cahiers d'archéologie romande
CMGR	Colloque de la mosaïque gréco-romaine
ESI	Excavations and Surveys in Israel.
GAS	Guides archéologiques de la Suisse
IAAR	Israel Antiquities Authority Reports
LANX	Rivista della Scuola di Specializzazione in Beni Archeologici dell'Università degli Studi di Milano
PPM I-X	Pompei. Pitture e mosaici I. Regio I, parte prima. Roma, 1990. Pompei. Pitture e mosaici II. Regio I, parte seconda. Roma, 1990. Pompei. Pitture e mosaici III. Regiones II, III, V. Roma, 1991. Pompei. Pitture e mosaici IV. Regio VI, parte prima. Roma, 1993.

	Pompei. Pitture e mosaici V. Regio VI, parte seconda. Roma, 1995.
	Pompei. Pitture e mosaici VI. Regio VI, parte terza. Roma, 1996.
	Pompei. Pitture e mosaici VII. Regio VII, parte seconda. Roma, 1997.
	Pompei. Pitture e mosaici VIII. Regio VIII, Regio IX, parte prima. Roma, 1998.
	Pompei. Pitture e mosaici IX. Regio IX, parte seconda. Roma, 1999.
	Pompei. Pitture e mosaici X. Regio IX, parte terza. Roma, 2003.
	Pompei. Pitture e mosaici Supplemento. La documentazione nell'opera di disegnatori e pittori dei secoli XVIII e XIX. Roma, 1995.
PPP I-IV	<i>I. Bragantini/M. de Vos/F. Parise Badoni/V. Sampaolo (1981-1986)</i> Pitture e pavimenti di Pompei. Repertorio delle fotografie del Gabinetto fotografico nazionale. ICCD, I-IV. Roma.
	Pitture e Pavimenti di Pompei, 1. Regioni I, II, III. Roma, 1981.
PSAM	Publications du Service des Antiquités du Maroc
QAEI	Quaderni di Archeologia Etrusco-Italica
StMisc	Studi Miscellanei

## Colloques

### Association Française pour la Peinture Murale Antique (AFPMA)

- AFPMA 1980, Collectif, Peinture murale en Gaule. Actes des séminaires 1979 de l'AFPMA, Lyon, Narbonne, Paris-Soissons. Publication du Centre de recherches sur les techniques gréco-romaines 9. Dijon.
- AFPMA 1983, Collectif, La peinture murale romaine dans les provinces de l'Empire. Journées d'étude de Paris, 23-25 septembre 1982. BAR International Series 165. Oxford.
- AFPMA 1984, Y. Burnand/A. Barbet (dir.) Peinture murale en Gaule. Actes des séminaires de Limoges (1980) et Sarrebourg (1981). Nancy.
- AFPMA 1985a, A. Barbet (coord.) Peinture murale en Gaule. Actes des séminaires de l'AFPMA, 1 et 2 mai 1982 à Lisieux, 21 et 22 mai 1983 à Bordeaux. BAR International Series 240. Oxford.
- AFPMA 1985b, Collectif, Les enduits peints gallo-romains dans le nord de la France. Actes du huitième séminaire de l'AFPMA à Valenciennes, 29-30 avril 1984. RNord LXVII, n° 264. Valenciennes.
- AFPMA 1987, A. Barbet (dir.) La peinture murale Antique. Restitution et iconographie. Actes du IX<sup>e</sup> séminaire de l'AFPMA, Paris, 27-28 avril 1985. DAF 10. Paris.
- AFPMA 1989, Collectif, Peinture murale romaine. Actes du X<sup>e</sup> séminaire de l'AFPMA, Vaison-la-Romaine, 1, 2 et 3 mai 1987. Vaison-la-Romaine.
- AFPMA 1990, Collectif, La peinture murale romaine dans les provinces du Nord. Actes du XI<sup>e</sup> séminaire de l'AFPMA, Reims, 30 avril-1 mai 1988. Revue archéologique de Picardie 1-2. Reims.
- AFPMA 1995, Collectif, Actes XII<sup>e</sup>, XIII<sup>e</sup> et XIV<sup>e</sup> séminaires de l'AFPMA, Aix-en-Provence 1990, Narbonne 1991 et Chartres 1993. Revue archéologique de Picardie N° spécial 10. Amiens.

- *AFPMA 2003*, Collectif, Peinture antique en Bourgogne. Actes du XVI<sup>e</sup> séminaire de l'AFPMA, Auxerre, 24–25 octobre 1997. RAE, suppl. 21. Dijon.
- *AFPMA 2012*, M. E. Fuchs/F. Monier (dir.) Les enduits peints en Gaule romaine. Approches croisées. Actes du 23<sup>e</sup> séminaire de l'AFPMA, Paris, 13–14 novembre 2009. RAE 31<sup>e</sup> suppl. Dijon.
- *Pictor 1/AFPMA 2013*, J. Boislève/A. Dardenay/F. Monier (dir.) Peintures murales et stucs d'époque romaine. De la fouille au musée. Actes des 24<sup>e</sup> et 25<sup>e</sup> colloques de l'AFPMA, Narbonne, 12 et 13 novembre 2010 et Paris, 25 et 26 novembre 2011. Pictor 1. Bordeaux.
- *Pictor 3/AFPMA 2014*, J. Boislève/A. Dardenay/F. Monier (dir.) Peintures et stucs d'époque romaine. Révéler l'architecture par l'étude du décor. Actes du 26<sup>e</sup> colloque de l'AFPMA, Strasbourg, 16 et 17 novembre 2012. Pictor 3. Bordeaux.
- *Pictor 5/AFPMA 2016*, J. Boislève/A. Dardenay/F. Monier (dir.) Peintures murales et stucs d'époque romaine. Une archéologie du décor. Actes du 27<sup>e</sup> colloque de l'AFPMA, Toulouse 21 et 22 novembre 2014. Pictor 5. Bordeaux.
- *Pictor 6/AFPMA 2017*, J. Boislève/A. Dardenay/F. Monier (dir.) Peintures et stucs d'époque romaine. Etudes toichographologiques. Actes du 28<sup>e</sup> colloque de l'AFPMA, Louvres, 18–19 novembre 2016. Pictor 6. Bordeaux.

### Association internationale pour la peinture murale antique (AIPMA)

- *AIPMA I (1982)* J. Liversidge (ed.) Roman Provincial Wall Painting of the Western Empire. Seminar held at Cambridge, 1980. BAR International Series 140. Oxford.
- *AIPMA II (1983)* A. Barbet (coord.) La peinture murale romaine dans les provinces de l'Empire. Journées d'étude de Paris, 23–25 septembre 1982. BAR International Series 165. Oxford.
- *AIPMA III (1987)* Collectif, Pictores per Provincias. Actes du 3<sup>e</sup> Colloque international sur la peinture murale romaine, Avenches, 28–31 août 1986. CAR 43, Aventicum V. Avenches.
- *AIPMA IV (1991)* Gemeinsam, 4. Internationales Kolloquium zur römischen Wandmalerei, 20–23 September 1989. Kölner Jahrbuch für Vor- und Frühgeschichte 24.
- *AIPMA V (1993)* E. M. Moormann (ed.) Functional and Spatial Analysis of Wall Painting. Proceedings of the Fifth International Congress on Ancient Wall Painting, Amsterdam, 8–12 September 1992. BaBesch Suppl. 3. Leyden.
- *AIPMA VI (1997)* D. Scagliarini Corlàita (a cura di) I temi figurativi nella pittura parietale antica (IV sec. a. C.–IV sec. d. C.). Atti del VI Convegno Internazionale sulla Pittura Parietale Antica, Bologna, 20–23 settembre 1995. Studi e Scavi 5. Imola.
- *AIPMA VII (2001)* A. Barbet (dir.) La peinture funéraire antique. IV<sup>e</sup> siècle av. J.–C.–IV<sup>e</sup> siècle apr. J.–C. Actes du VII<sup>e</sup> Colloque de l'AIPMA, 6–10 octobre 1998, Saint-Romain-en-Gal–Vienne. Paris.
- *AIPMA VIII (2004)* L. Borhy (dir.) Plafonds et voûtes à l'époque antique. Actes du VIII<sup>e</sup> colloque international de l'AIPMA, 15–19 mai 2001, Budapest–Veszprém. Budapest.
- *AIPMA IX (2007)* C. Guiral Pelegrín (ed.) Circulación de temas y sistemas decorativos en la pintura mural antigua. Actas del IX Congreso Internacional de la AIPMA, Zaragoza–Calatayud, 21–25 septiembre 2004. Zaragoza.
- *AIPMA X (2010)* I. Bragantini (a cura di) Atti del XI congresso internazionale dell'AIPMA, Napoli, 17–21 settembre 2007, AION Annali di archeologia e Storia Antica Quaderno 18. Napoli.

- *AIPMA XI (2014)* N. Zimmermann (Hrsg.) Antike Malerei zwischen Lokalstil und Zeitstil. Akten des XI. Internationalen Kolloquiums der AIPMA, 13–17 September 2010 in Ephesos. ÖAW, Denkschriften der philosophisch-historischen Klasse 468, Archäologische Forschungen 23. Wien.
- *AIPMA XII (2017)* S. T. A. M. Mols/E. M. Moormann (ed.) Context and Meaning. Proceedings of the Twelfth International Conference of the AIPMA, Athens, September 16–20, 2013. BaBesch Suppl. 31. Leuven/Paris/Bristol.

### Association for the Study of Marble and Other Stones in Antiquity (ASMOSIA)

- *ASMOSIA V (2002)* J. J. Herrmann Jr./N. Herz/R. Newman (ed.) Interdisciplinary Studies on Ancient Stone. Proceedings of the 5<sup>th</sup> International Conference of the Association for the Study of Marble and Other Stones in Antiquity (Boston, June 1998). London.
- *ASMOSIA IX (2012)* A. Gutiérrez García-Moreno/P. Lapuente Mercadal/I. Rodà de Llanza (ed.) Interdisciplinary Studies on Ancient Stone. Proceedings of the 9<sup>th</sup> International Conference of the Association for the Study of Marble and Other Stones in Antiquity, Tarragona, 8–13 June 2009. Documenta 23. Tarragona.
- *ASMOSIA X (2015)* E. Gasparini/P. Pensabene (ed.) Interdisciplinary Studies on Ancient Stone. Proceedings of the 10<sup>th</sup> International Conference of the Association for the Study of Marble and Other Stones in Antiquity, Rome, 21–26 May 2012. Rome.
- *ASMOSIA XI (forthcoming)* K. Marasović (ed.) Proceedings of the 11<sup>th</sup> International Conference of the Association for the Study of Marble and Other Stones in Antiquity, Split, 18–22 May 2015.

### Association internationale pour l'étude de la mosaïque antique (AIEMA)

- *CMGR I (1963)* H. Stern/G. Ch. Picard (ed.) La Mosaïque gréco-romaine. Actes du 1<sup>er</sup> colloque international pour l'étude de la mosaïque antique, Paris, 29 août–3 septembre 1963. Paris.
- *CMGR III (1983–1984)* R. Farioli Campanati (ed.) Il mosaico antico. III Colloquio internazionale sul mosaico antico, Ravenna, 6–10 settembre 1980. Ravenna.
- *CMGR IV (1994)* J.-P. Darmon/A. Rebourg (éd.) La Mosaïque gréco-romaine. Actes du IV<sup>e</sup> colloque international pour l'étude de la mosaïque antique, Trèves, 8–14 août 1984. Bulletin de l'AIEMA, Suppl. Paris.
- *CMGR V (1994)* P. Johnson/R. Ling/D. J. Smith (ed.) Fifth International Colloquium on Ancient Mosaics, held at Bath, England, on September 5–12 1987. JRA Supplementary Series 9. Ann Arbor.
- *CMGR VIII (2001)* D. Paunier/Ch. Schmidt (éd.) La mosaïque gréco-romaine VIII. Actes du VIII<sup>ème</sup> colloque international pour l'étude de la mosaïque antique et médiévale, Lausanne (Suisse), 6–11 octobre 1997. CAR 85–86. Lausanne.
- *CMGR XI (2012)* M. Şahin (ed.) Mosaics of Turkey and Parallel Developments in the Rest of the Ancient and Medieval World: Questions of Iconography, Style and Technique from the Beginnings of Mosaic until the Late Byzantine Era. 11<sup>th</sup> International colloquium on ancient mosaics, October 16<sup>th</sup>–20<sup>th</sup> 2009, Bursa Turkey. Istanbul.
- *CMGR XII (2015)* G. Trovabene, A. Bertoni (a cura di) Atti del XII Colloquio AIEMA, Venezia, 11–15 settembre 2012. Verona.
- *CMGR XIII (à paraître)* L. Neira (ed.) Actas XIII Congreso de la AIEMA, Madrid, 14–18 de septiembre de 2015.

