



HAL
open science

La filière pêche de la Normandie à l'Ile-de-France

Mohammadali Vosooghidizaji, Clément Méjane, Ronan Kerbiriou

► **To cite this version:**

Mohammadali Vosooghidizaji, Clément Méjane, Ronan Kerbiriou. La filière pêche de la Normandie à l'Ile-de-France. [Rapport de recherche] Université Le Havre Normandie. 2022. hal-03684513

HAL Id: hal-03684513

<https://hal.science/hal-03684513>

Submitted on 1 Jun 2022

HAL is a multi-disciplinary open access archive for the deposit and dissemination of scientific research documents, whether they are published or not. The documents may come from teaching and research institutions in France or abroad, or from public or private research centers.

L'archive ouverte pluridisciplinaire **HAL**, est destinée au dépôt et à la diffusion de documents scientifiques de niveau recherche, publiés ou non, émanant des établissements d'enseignement et de recherche français ou étrangers, des laboratoires publics ou privés.



DEVPORT

RECHERCHE EN GEOGRAPHIE, AMENAGEMENT ET
ECONOMIE MARITIME, PORTUAIRE ET LOGISTIQUE

LA FILIÈRE PÊCHE DE LA NORMANDIE À L'ILE-DE-FRANCE

Réalisation :
Université Le Havre Normandie
M. Vosooghizaji, C. Méjane, R. Kerbiriou

INTRODUCTION

Il est très difficile d'obtenir des données de flux complètes et détaillées sur l'axe Seine et en France plus largement. Seuls les services statistiques des douanes possèdent ces informations de manière exhaustive. Ces données douanières sur les flux de marchandises entrantes et sortantes du territoire national permettraient de représenter et cartographier les arrière-pays des ports français et de mettre en lumière les failles et lacunes mais surtout les pistes d'améliorations pour le développement portuaire français. La recherche sur le fonctionnement logistique et les flux de marchandises doit ainsi se concentrer sur des filières précises, dont les acteurs sont à la fois bien identifiés et assez peu nombreux.

Dans le cadre de travaux de chercheurs de l'Université Le Havre Normandie pour la Délégation Interministérielle pour le Développement de la Vallée de la Seine (DIDVS), 4 filières furent étudiées l'automobile, véhicules et pièces détachées ; deux secteurs de l'industrie agro-alimentaire : le poisson et les produits laitiers ; la filière « produits informatiques, électroniques et optiques ». Le territoire retenu pour l'étude couvre les régions Normandie et Ile-de-France.

Cette fiche Devport n°8 va présenter les principaux résultats concernant la filière pêche et de l'aquaculture. Cette filière pèse pour seulement 0,03% des exports et 0.15% des imports français en masse en 2020 (source : chiffres du commerce extérieur). En dépit de son poids relativement faible dans le commerce extérieur français, cette filière, mise en lumière dans les négociations récentes sur les droits de pêche dans le cadre du Brexit, est toutefois stratégique pour la construction d'une autonomie alimentaire française. En outre, avec 7000 emplois engagés, cette activité revêt une importance particulière en Normandie. Les activités de pêche ont des impacts socio-économiques et jouent un rôle important dans plusieurs aspects dont l'emploi. Une partie importante de la pêche est soit consommée, soit transformée sur le territoire national.

Concernant les produits halieutiques, la France est massivement importatrice et modérément exportatrice soit un déséquilibre important. Le poids économique du secteur de la pêche est important au niveau local même s'il a un faible poids au niveau national.

La Normandie est la deuxième région de pêche en France avec plus de 600 bateaux (environ 14% des bateaux en France) produit plus de 60 000 tonnes de produits frais ce qui correspond à 20% du total des produits frais du pays qui est de près de 300 000 tonnes. La région compte plus de 600 km de littoral avec plusieurs points importants pour les acteurs du secteur tels que des ports et points de débarquement situés entre le Tréport à l'est et Granville à l'ouest.

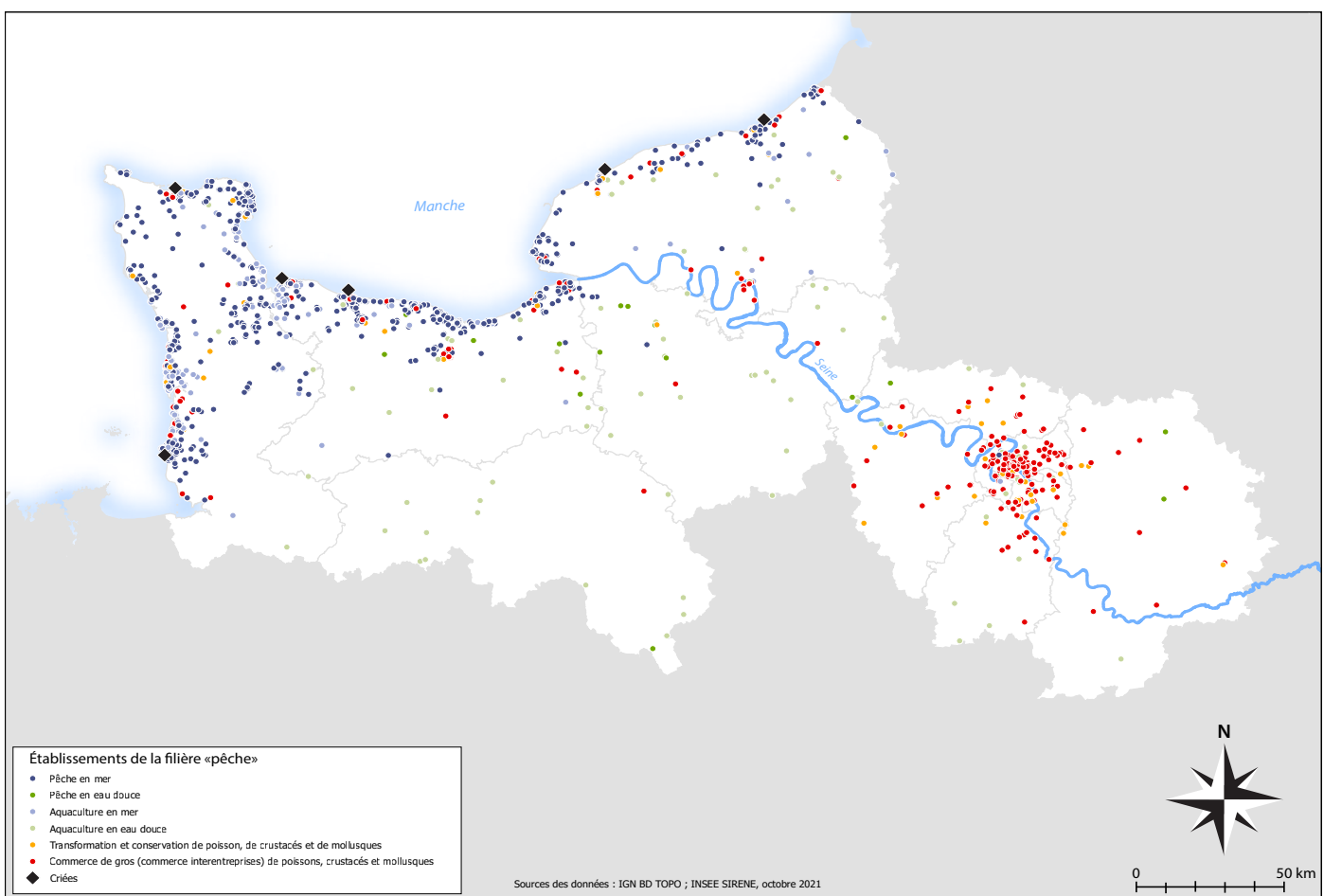


Photo : Ronan Kerbiriou, Novembre 2020.

LES ACTEURS

Pour analyser la filière « poissons », nous avons étudié en premier lieu la typologie et la présence des acteurs sur le territoire précédemment défini. Les activités liées à la filière « poissons » sont la pêche (en mer ou en eau douce), l'aquaculture (en mer ou en douce), la transformation et conservation de poissons et le commerce de gros. La carte suivante localise ces différents acteurs présents le long de la Seine, de la Normandie à l'Île de France. Tout du long de la côte normande, on retrouve fort logiquement des acteurs de la pêche en mer et des acteurs des activités connexes. Les criées, au nombre de cinq, sont localisées d'Est en Ouest, à Dieppe, à Fécamp, la criée du Calvados sur deux sites (à Port-en-Bessin et à Grandcamp), à Cherbourg et à Granville. Les criées sont les lieux de mise en relation entre les pêcheurs et les autres professionnels de la filière. Le pêcheur y vend ses produits à des restaurateurs, des professionnels de la transformation, des entreprises du commerce de gros, ... 14% des mareyeurs français soit environ 70 entreprises, sont localisées en Normandie (contre 29% en Bretagne, 20% dans les Hauts-de-France principalement autour de Boulogne-sur-Mer). L'Île-de-France, consommatrice de produits de la mer, concentre des établissements du commerce de gros et de transformation avec des clusters au nord de Paris et au sud (marché d'intérêt national de Rungis).

LES ACTEURS DE LA FILIÈRE POISSONS EN VALLÉE DE SEINE



LES ACTEURS DE LA FILIÈRE POISSONS EN VALLÉE DE SEINE

Dénomination	Nombre établissements
Pêche en mer	997
Pêche en eau douce	24
Aquaculture en mer	425
Aquaculture en eau douce	104
Transform. & conserv. poisson, crustacés & mollusques	84
Commerce de gros de poissons, crustacés et mollusques	382
TOTAL	2016

LA PRODUCTION ET LES PRODUITS

La Normandie est la deuxième région française pour la pêche tant en valeur qu'en volume après la Bretagne. Ses produits de la pêche sont également très diversifiés où environ 80 espèces différentes de poissons, crustacés et autres fruits de mer sont pêchés. La région produit plus de 61 000 tonnes de produits frais d'une valeur de plus de 140 M€. Le tableau suivant montre en détail les différentes espèces pêchées en Normandie par grande famille. On observe que les coquillages représentent 50% du tonnage et les poissons environ 1/3 en tonnage et 40% en valeur. Certaines espèces

Produits	Tonnes	Valeur (en milliers d'€)
Poissons	19 551	57 360
Céphalodes	4 600	14 200
Coquillages	31 405	56 695
Crustacés	1 330	6 455
Raies et requins	4 700	6 700
Total	61 586	141 410

sont des spécialités de la Normandie. La coquille Saint-Jacques en est le symbole : 15 000 tonnes y sont pêchées chaque année pour une valeur estimée de près de 36 millions d'Euros soit 25% de la valeur totale des produits de la pêche normande. Comme autres produits importants, on retrouve également le bulot (8000 tonnes), le maquereau (3600 tonnes) ou encore les moules (4100 tonnes).

Source : Normandie Fraicheur mer

ACHATS DE PRODUITS DE LA MER POUR LA CONSOMMATION DOMESTIQUE (EN TONNES) EN ILE-DE-FRANCE ET EN NORMANDIE

En tonnes	Poissons frais		Crustacés frais	Coquillages frais	Céphalopodes frais	Produits traiteurs réfrigérés	Produits surgelés	Conserves	Total
	Poissons frais entiers	Poissons frais découpés							
Normandie	1 927	4 815	1 718	790	3 302	10 481	5 240	6 444	34 717
Ile de France	6 623	16 545	1 937	2 141	14 988	38 411	21 984	21 266	123 895
Sou total	8 550	21 360							
Total	29910		3655	2931	18 290	48 892	27 224	27 710	158 612

Source : Normandie Fraicheur mer

En Normandie et en Ile-de-france, chaque année, la consommation totale de produits de la mer s'élève à 160 000 tonnes soit près de 3 fois plus que le tonnage pêché.

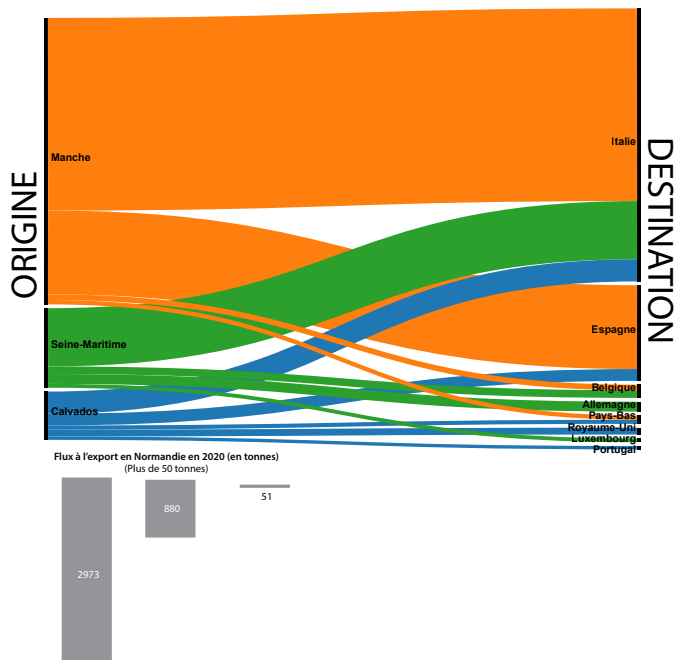
LES TRAFICS D'IMPORT ET D'EXPORT EN NORMANDIE ET EN ILE-DE-FRANCE

En 2020, la Normandie a exporté près de 6700 tonnes de produits de la pêche alors qu'elle en a importé plus de 26000 tonnes. La part de la Normandie à la fois exportatrice et importatrice est de près de 7 % du total de la France. Au niveau départemental, la Manche est le premier département à la fois exportateur et importateur suivi de la Seine-Maritime. Les figures sur la page suivante présentent les flux d'exportation et d'importation depuis et vers les départements normands d'une part et d'Ile-de-France d'autre part. Il existe des flux importants de la Normandie vers l'Italie qui elle est la principale destination des exportations de la Manche et de la Seine Maritime. Après l'Italie, l'Espagne est la deuxième destination importante des exportations de produits de la pêche de la Normandie. Concernant l'origine des produits de la pêche que la Normandie importe, la Norvège (Saumon), la Tanzanie et le Brésil sont les trois premiers pays.

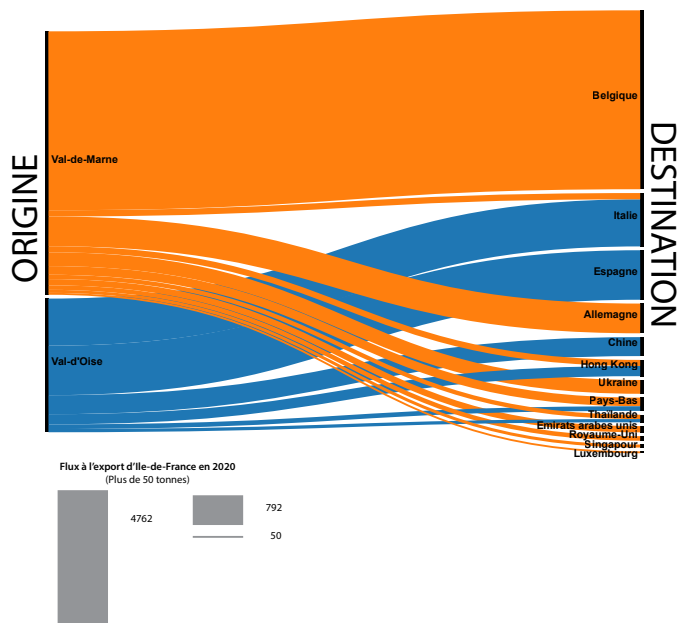
En Ile-de-France, on observe des importations et exportations importantes avec le département Val-de-Marne où se trouve le marché d'intérêt national de Rungis. Ainsi, en 2020, on y a importé 35 153 tonnes et exporté 7600 tonnes de produits de la mer. ce qui pèse pour 10% des importations et exportations totales de la France.

Remarque : 25% de la production ostréicole française est Normande.

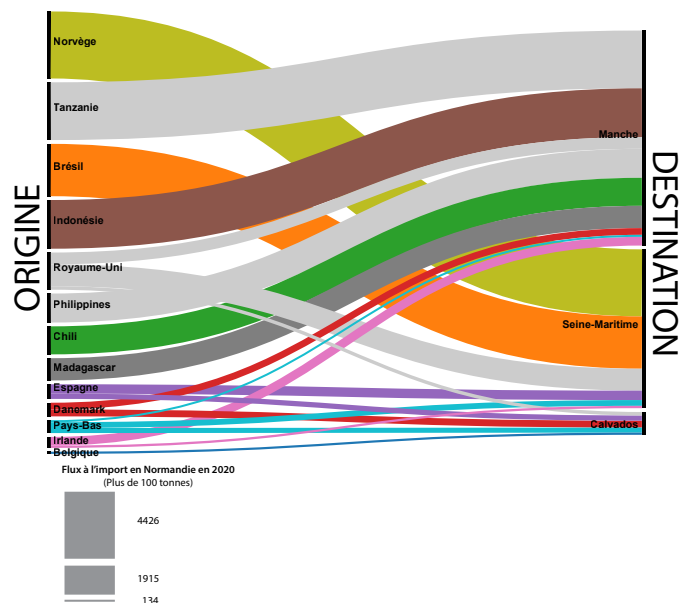
L'EXPORT DE NORMANDIE



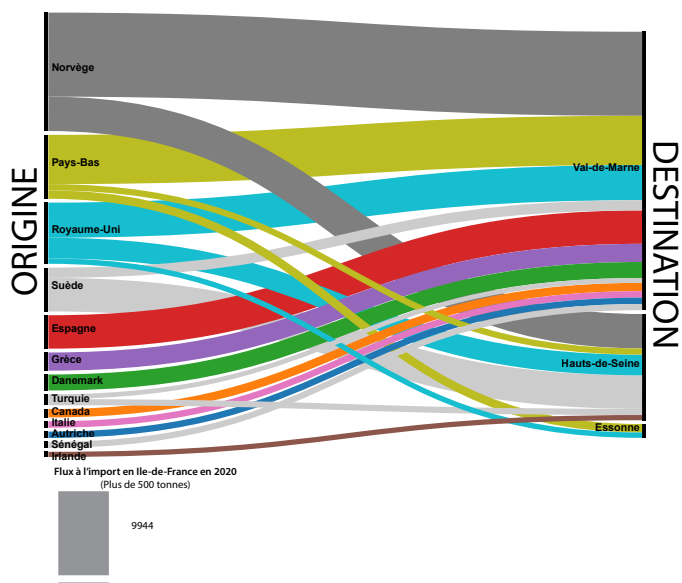
L'EXPORT D'ILE-DE-FRANCE



L'IMPORT EN NORMANDIE



L'IMPORT EN ILE-DE-FRANCE



Source : Datadouane, Octobre 2021.



CONTACT

UMR IDEES CNRS

Université Le Havre Normandie / 25, rue Philippe Lebon / Le Havre

Tél. : 02 61 68 12 42/ E-mail : ronan.kerbiriou@univ-lehavre.fr

<http://www.projet-devport.fr/>

