



HAL
open science

Les vases Bès à l'époque perse (Égypte-Levant). Essai de classification

Catherine Defernez

► **To cite this version:**

Catherine Defernez. Les vases Bès à l'époque perse (Égypte-Levant). Essai de classification. Pierre Briant, Michel Chauveau (dir.), Organisation des pouvoirs et contacts culturels dans les pays de l'empire achéménide, Persika 14, 2007, Paris, France. pp.153-215. hal-03662434

HAL Id: hal-03662434

<https://hal.science/hal-03662434>

Submitted on 9 May 2022

HAL is a multi-disciplinary open access archive for the deposit and dissemination of scientific research documents, whether they are published or not. The documents may come from teaching and research institutions in France or abroad, or from public or private research centers.

L'archive ouverte pluridisciplinaire **HAL**, est destinée au dépôt et à la diffusion de documents scientifiques de niveau recherche, publiés ou non, émanant des établissements d'enseignement et de recherche français ou étrangers, des laboratoires publics ou privés.

Organisation des pouvoirs et contacts culturels dans les pays de l'empire achéménide

Actes du colloque organisé au Collège de France par la « Chaire d'histoire et civilisation du monde achéménide et de l'empire d'Alexandre » et le « Réseau international d'études et de recherches achéménides » (GDR 2538 CNRS), 9-10 novembre 2007,

sous la direction de

Pierre Briant et Michel Chauveau

De Boccard

11 rue de Médicis

75006 Paris

téléphone :

(33) 01 43 26 00 37

télécopie :

(33) 01 43 54 85 83

deboccard@deboccard.com

www.deboccard.com

Conception graphique :

Thierry Sarfis

Réalisation :

Salima Larabi, Collège de France

ISBN 978-2-7018-0267-1

© De Boccard 2009

Table des figures (p. 8)

Abréviations bibliographiques et muséographiques (p. 12)

Introduction, Pierre Briant, Collège de France (Paris) et GDR 2538 (CNRS), Michel Chauveau, École Pratique des Hautes Études (Paris) et GDR 2538 (CNRS) (p. 17)

Demotic papyri from the Sacred Animal Necropolis of North Saqqara: certainly or possibly of Achaemenid date,

Harry S. Smith, Emeritus Professor, University College London, Cary J. Martin, Honorary Research Associate, Institute of Archaeology, University College London (p. 23)

1 Introduction (p. 23) **2** The texts (p. 24) **3** Conclusions (p. 69) **A**ppendices (p. 70)

Bibliography (p. 74)

“Eine Kuh macht Muh, viele Kühe machen Mühe.” The strange case of MoA 72/1 + N, Sue Davies (p. 79)

1 Introduction (p. 79) **2** The nature, date and purpose of the text (p. 79) **3** The translation of the text (p. 80) **4** The original location of the stela (p. 81) **5** The bovinds named (p. 81) **6** The events recorded in lines x+13-x+18 of the stela (p. 82) **7** The problem of Takhons and Setairebone (p. 84) **8** The reasons for the compilation and erection of the stela (p. 85) **9** The importance of the text for the history of the Mother of Apis Cult (p. 85) **B**ibliography (p. 87)

Rupture and continuity. On priests and officials in Egypt during the Persian period, Günter Vittmann, Universität Würzburg (p. 89)

1 Priests in Lower Egypt (p. 89) **2** High priests of Memphis; transmission and acquisition of offices (p. 89) **3** *hrj-bb hrj-dp* (“lector priest (ritualist) and chief”, or “ritualist and magician”) (p. 92) **4** Viziers and misleading basilophorous names (p. 94) **5** *rb-nsu* and the Persian costume (p. 97) **6** *jrj-p^t hstj-^s* (p. 99) **7** *jmj-r3 rut* “overseer of the antechamber” (p. 99) **8** *snj* “the planner” (p. 100) **9** The satrap (p. 102) **10** Names without titles and titles without names (p. 104) **11** Problems of reading or interpretation (p. 108) **12** Situation in Upper Egypt (particularly Thebes) (p. 109) **13** Hermopolis (p. 113) **14** Akhmim (p. 114) **15** A mysterious divinity (p. 114) **B**ibliography (p. 116)

Titres et fonctions en Égypte perse d’après les sources

égyptiennes, Michel Chauveau, École Pratique des Hautes Études et GDR 2538 (CNRS) (p. 123)

Introduction (p. 123) **1** Égyptiens et étrangers (p. 125) **2** Le satrape (p. 126) **3** Les fonctionnaires en action (p. 127) **4** Les techniciens (p. 129) **B**ibliographie (p. 131)

Egyptians in Persia, Melanie Wasmuth, University of Basel (p. 133)

1 The philological evidence from Susa and Persepolis (p. 133) **1.1** The foundations characters from Susa (p. 133) **1.2** The royal archives from Persepolis (p. 134) **1.3** Conclusions (p. 136)

- 2** Egyptian non-royal artefacts in Persepolis and Susa (p. 136) **2.1** Udjat amulets (p. 137) **2.2** Head of Bes amulets (p. 138) **2.3** The stela of Horus from Susa (p. 138) **2.4** Further Egyptian non-royal small-finds (p. 139)
- 3** Synthesis (p. 139) **Bibliography** (p. 141)

Persian foes – Ptolemaic friends? The Persians on the Satrap stela,

Donata Schäfer, Universität Trier (p. 143)

- 1** Introduction (p. 143) **2** The Satrap stela (p. 144) **2.1** The sacred images of the gods (p. 144)
- 2.2** Khababash's antagonists (p. 146) **2.3** The foe Xerxes (p. 146) **2.4** The temple of Buto (p. 148)
- 3** Contemporary texts (p. 149) **4** Results (p. 149) **Bibliography** (p. 151)

Les vases Bès à l'époque perse (Égypte-Levant). Essai de classification,

Catherine Defernéz, UMR 8152 (CNRS) – Paris IV Sorbonne (p. 153)

- 1** Introduction (p. 153) **2** Essai de classification des vases Bès (p. 156) **2.1** Évolution typologique des vases Bès du milieu du v^e siècle au tournant du iv^e siècle av. n.è. : de la phase VI à la phase VB de Tell el-Herr (p. 158) **2.2** Évolution typologique des vases Bès au cours du iv^e siècle av. n.è. : de la phase VA à la phase IVA de Tell el-Herr (p. 164)
- 3** La vocation des vases Bès en Égypte et au Levant (p. 171) **3.1** Rôle et importance de Bès à Tell el-Herr (p. 171) **3.2** Rôle et fonction des vases Bès (p. 171) **3.3** Bès au Levant (p. 174)
- 4** Catalogue typologique (p. 178) **4.1** Description des fabriques (p. 178) **4.2** Description des formes (p. 179)
- 5** Annexe (p. 209) **Bibliographie** (p. 210)

Diversité ethnique et culturelle en Babylonie récente, Francis Joannès, Université

Paris 1, UMR 7041 et GDR 2538 (CNRS) (p. 217)

- 1** Les articles de R. Zadok et P.-A. Beaulieu (p. 217) **2** Des systèmes d'écriture concurrents ou complémentaires ? (p. 221) **3** L'identité ethnique (p. 224) **4** Une exclusivité juridique de l'akkadien cunéiforme ? (p. 227) **5** Qui lit « l'écriture du pouvoir » ? (p. 229) **6** Annexe (p. 230) **Bibliographie** (p. 233)

On aspects of taxation in Achaemenid Babylonia: new evidence from

Borsippa, Michael Jursa, University of Vienna and GDR 2538 (CNRS), with contributions by Caroline Waerzeggers, Vrije Universiteit (Amsterdam) (p. 237)

- 1** Introduction (p. 237) **2** The basis of taxation (p. 240) **2.1** The *gugallu* of Borsippa and taxation based on rural holdings in 'Fifty-structures' (*hanšū*) (p. 240) **2.2** Taxation based on urban real estate: the "Levy of the City Ward (*bābtu*)" (p. 251) **2.3** Taxation of groups based on a shared professional background (p. 252)
- 3** Taxes exacted by the authorities from the Borsippean elite: a catalogue (p. 254) **3.1** General taxation on agricultural income? (p. 254) **3.2** *ilku* (p. 255) **3.3** The bow tax (p. 255) **3.4** *šāb šarri* (p. 257)
- 3.5** *urāšu* (p. 258) **3.6** *urāšu* service in specific locations (p. 260) **3.7** "ploughmen's corvée" (p. 262)
- 3.8** *abbisētu* (p. 262) **3.9** Food and food deliveries (p. 262) **3.10** Indirect taxes: taxes related to the transport of commodities (p. 263)
- 4** Taxes in one Borsippean archive (p. 263) **5** Conclusion (p. 265) **Abbreviations** (p. 267)
- Bibliography** (p. 268)

Ethnic identity and ethnic labelling at Persepolis: the case of the

Skudrians, Wouter F.M. Henkelman, Vrije Universiteit (Amsterdam) and GDR 2538 (CNRS) Matthew W. Stolper, The Oriental Institute (Chicago) and GDR 2538 (CNRS) (p. 271)

1 Introduction (p. 271) **2** The empire at Persepolis (p. 272) **2.1** Ethnonyms attested in the Fortification archive (p. 273) **2.2** Elamites, Medes and Persians (p. 275) **2.3** Administrative labelling (p. 278) **2.4** The case of the Babylonians (p. 282) **2.5** Tribal identities (p. 284) **2.6** The eye of the beholder (p. 287)

3 Skudrians (p. 288) **3.1** Skudrians in Achaemenid Babylonia (p. 288) **3.2** Skudrians in royal inscriptions and reliefs (p. 290) **3.3** Skudrians in Persepolis (p. 292) **3.4** Skudrians, Thracians and Phrygians (p. 293) **Appendix 1:** Ethnonyms and pseudo-ethnonyms in Persepolis (p. 300) **Appendix 2:** Skudrians in the Fortification archive (p. 307) **Bibliography** (p. 323)

New observations on “Greeks” in the Achaemenid empire according to cuneiform texts from Babylonia and Persepolis

Robert Rollinger, University of Innsbruck and GDR 2538 (CNRS), Wouter F.M. Henkelman, Vrije Universiteit (Amsterdam) and GDR 2538 (CNRS) (p. 331)

1 Terminology (p. 331) **2** Yauna as ethnonym in the Persepolis Fortification and Persepolis Treasury texts (p. 332) **2.1** The sources (p. 333) **2.2** Evaluation of the sources (p. 335)

3 Yauna as personal name in the Persepolis Fortification and Persepolis Treasury texts (p. 340) **3.1** The sources (p. 342) **3.2** Evaluation (p. 342)

4 Greeks in Achaemenid Babylonia (p. 343) **5** Conclusion (p. 347) **Bibliography** (p. 348)

Perses, Anatoliens et Grecs en Asie Mineure : témoignages

iconographiques et stylistiques de l’orfèvrerie, Yannick Lintz, Musée du Louvre (Paris) et GDR 2538 (CNRS) (p. 353)

1 Sources, problèmes et méthode (p. 353) **1.1** Introduction (p. 353) **1.2** Témoignages anciens de la place de l’orfèvrerie chez les Achéménides (p. 355) **1.3** Les ensembles de références de l’orfèvrerie achéménide (p. 356) **1.4** Les sources documentaires pour l’Asie Mineure (p. 358)

2 Les principaux types de bijoux présents dans le corpus (p. 360) **2.1** Remarques préliminaires (p. 360) **2.2** Les colliers et pectoraux-pendentifs (p. 363) **2.3** Les bracelets (p. 364) **2.4** Les plaques, appliques et médaillons en or (p. 364) **2.5** Les bagues (p. 364) **2.6** Les boucles d’oreilles (p. 365) **2.7** Les animaux couchés (p. 366)

3 Des sources iconographiques proches de la glyptique (p. 366) **3.1** Orfèvrerie et iconographie (p. 366)

3.2 Image royale et héros perse (p. 366) **3.3** Croyances et cultes (p. 367) **3.4** Les animaux (p. 369)

4 Provenances des œuvres, matériaux de fabrication et contextes de production (p. 369) **4.1** Un point sur les connaissances (p. 369) **4.2** Les matériaux (p. 369) **4.3** Les techniques (p. 371)

5 Quelques remarques de conclusion (p. 371) **Figures** (p. 373) **Bibliographie** (p. 375)

Darius and the Achaemenids in Commagene

Margherita Facella, Università di Pisa (p. 379) **Introduction** (p. 379) **1** The epigraphic evidence (p. 381) **2** The archeological evidence (p. 393) **Bibliography** (p. 409)

Culture and power: some concluding remarks

Christopher Tuplin, University of Liverpool and GDR 2358 (CNRS) (p. 415)

Bibliography (p. 428)

Les vases Bès à l'époque perse (Égypte-Levant). Essai de classification

Catherine Defernez, UMR 8152 (CNRS) – Paris IV Sorbonne¹

1 Introduction

Bès est une divinité en marge du panthéon égyptien, dont la genèse, longtemps controversée, a suscité (et suscite encore) une littérature féconde², faisant ainsi écho à son rôle initial de protecteur de la matrice et de la fécondité³. Considéré, dès son apparition, comme un génie protecteur de l'enfantement et des nouveaux-nés, accompagnant ainsi les déesses Hathor et

- ¹ Nous tenons vivement à remercier Mme le professeur D. Valbelle pour nous avoir confié l'étude de ces vases ainsi que S. Marchi (UMR 8152 – CNRS-Paris IV Sorbonne) pour le concours qu'elle a apporté à la réalisation des dessins et la mise au net de l'ensemble des illustrations, en outre pour ses précieux conseils à l'élaboration de cet article. Nous tenons aussi à exprimer notre reconnaissance à G. Nogara pour sa contribution archéologique et son soutien amical, et aux autres membres de la mission de Tell el-Herr qui ont aimablement participé au relevé de la plupart des vases : B. Boehm (Université de Göttingen), L. Dalmau Bastide, N. Favry, J.-F. Gout, S. Margat et J.-M. Yoyotte (Université Paris IV-Sorbonne). Sauf indication contraire, les illustrations sont reproduites à l'échelle 1/2.
- ² Une bibliographie générale est livrée dans Leitz (ed.) 2002, col. 834c-835b. Pour de plus amples informations sur l'origine, le nom ou les conceptions religieuses du dieu Bès, on s'orientera, entre autres, vers les travaux de H. Altenmüller (1965; 1975), V. Dasen (1993); M. Malaise (1990; 2001; 2004), D. Meeks (1971, p. 52-56; 1992), J.-F. Romano (1980; 1989; 1998) et Y. Volokhine (1994; 2000, p. 69-74; 2002-2003). Thème de savants débats, l'origine égyptienne, sinon africaine, du dieu Bès paraît dorénavant bien établie. Selon certains auteurs, dont J.-F. Romano (1998, p. 89) : « ...the origins of the Bes-image should not be sought outside Egypt's borders; it is an autochthonous creation of the Egyptian imagination known at least since the Middle Kingdom. » « Il fut probablement un avatar d'une ancienne divinité appelée Aha, " le combattant ", qui fut représentée sur les ivoires magiques du Moyen Empire » (Malaise 2001, p. 180). Le nom de Bès n'est en réalité, comme le mentionne Y. Volokhine (1994, p. 81), « ...sous la plume des égyptologues qu'un nom générique pour un ensemble de divinités composant une même famille divine : on parlera ainsi volontiers "des Bès". » Aux références citées, on ajoutera quelques notices, articles ou ouvrages récemment parus : Corteggiani 2007, p. 84-87; Nagy 2007; Toro Rueda 2006.
- ³ Sur ce point (association de Bès avec la femme et la naissance), se référer, outre à D. Meeks (1992) et à E. Bresciani (1992), à l'ouvrage de J. Bulté (1991; également 2001); des talismans portant l'effigie de Bès avaient pour vocation de garantir la protection de la mère et de son nourrisson, en d'autres termes la perpétuation de la famille; leur fréquence est surtout attestée dans le Delta oriental. On

Thouéris⁴, Bès adoptera diverses fonctions au cours de son évolution. Outre le protecteur du foyer familial, de l'enfance, du sommeil et de la mort⁵, il sera aussi intimement associé aux divertissements et aux plaisirs (danse, musique et érotisme)⁶.

Apte à éloigner les mauvais génies, plus explicitement l'ensemble des forces néfastes, cette divinité mineure du panthéon égyptien occupera, à partir du Nouvel Empire, une place notable dans la vie quotidienne des Égyptiens et dans la théologie « officielle », ainsi que le démontrent les nombreux témoignages archéologiques qui nous sont parvenus. Son iconographie⁷ s'enrichit dès lors, traduisant de fait la pluralité des fonctions qui lui sont conférées au fil du temps : « on assiste à une prolifération tardive des images du dieu Bès. »⁸

La popularité importante dont jouit cette divinité tout au long du premier millénaire av. n.è. sera subordonnée, en effet, à un développement croissant de la production d'arte-

consultera, en outre, la monographie récente de M.-I. Toro Rueda entièrement consacrée au dieu Bès (Toro Rueda 2006, en particulier p. 115-118 pour ce qui concerne le thème évoqué).

- 4 Bès sera en outre associé au dieu Horus enfant, ainsi qu'en témoignent les stèles dites d'Horus sur les crocodiles (Gasse 2004).
- 5 Outre les objets votifs placés à l'entrée des tombes ou à proximité du défunt (Bakry 1968), signalons la découverte de sarcophages en forme de Bès, ayant contenu des fœtus humains dans la nécropole d'Abydos (Ayrton *et al.* 1904, pl. XXVIII.5-6). À propos de l'association de Bès et de la mort, voir les remarques proposées, entre autres, par : Dasen 1993, p. 77 ; Michailidis 1963-1964, également p. 70-72, pour ce qui concerne Bès, le sommeil et les songes. Bès veille aussi bien sur le sommeil des morts que sur celui des vivants, en éloignant les esprits maléfiques ; d'où les représentations sur les chevets et les lits (*infra*, n. 13). On consultera, en outre, l'article récent de Konrad (2007).
- 6 Ainsi que le précise à juste titre Y. Volokhine (1994, p. 95) : « Appartenant au monde liminal du désert, de l'Afrique, Bès surgit dans la vie quotidienne des Égyptiens dans les moments liminaux... » Bès est souvent représenté avec divers instruments de musique (harpe, tambourin, double flûte, etc.). Se référer, par exemple, à : Dasen 1993, p. 78-79 ; Michailidis 1963-1964, p. 69, fig. 21-22.
- 7 À propos de l'iconographie et de l'historiographie de l'image Bès (tous supports confondus), se référer notamment aux contributions de J.-F. Romano (1989 ; 1998) et M. Malaise (1990, p. 680-681). Ces auteurs mettent en avant les caractéristiques évolutives de l'image du dieu Bès depuis son apparition jusqu'à la XXVI^e dynastie. C'est à partir de la XVIII^e dynastie que les artisans égyptiens lui confèrent manifestement sa version définitive : il apparaît sous la forme d'un être hybride de petite taille (*gnome*), à la musculature massive, au visage grimaçant, empreint de certaines particularités léonines ; il est souvent coiffé d'une couronne de plumes d'autruche. L'une des spécificités de son iconographie est sa frontalité. Des variantes morphologiques attestent de changements notables au cours de la Troisième Période intermédiaire, puis au cours de la XXVI^e dynastie. Selon J.-F. Romano (1998, p. 100-101), à partir de la XXVI^e dynastie, les effigies du dieu Bès se démarquent par une fréquence constante de motifs incurvés. La barbe stylisée, bouclée à ses extrémités, la langue tirée semi-circulaire, les sourcils épais en arcade et le nez camus perforé de narines dilatées sont les traits stylistiques des exemples datables de la Basse Époque.

8 Meeks 1992, p. 434.

facts⁹ : ivoires et intailles magiques¹⁰, amulettes¹¹, statues ou statuettes en terre cuite¹², mobilier (lits, chevets, chaises)¹³, articles de toilette (miroirs, pots et étuis à khôl ou autres onguents)¹⁴, monnaies¹⁵, reliefs¹⁶ et objets de la vie quotidienne tels que des vases en faïence¹⁷ ou en terre cuite.

Destinés avant tout à véhiculer l'image du dieu Bès dans « sa patrie », et par voie de conséquence affermir son rôle apotropaïque, les documents portant son effigie atteindront rapidement les limites géographiques du territoire égyptien, en particulier dans la deuxième moitié du premier millénaire av. n.è.¹⁸. Comme l'a récemment démontré K. Abdi¹⁹, dans le cadre de deux études relatives à la présence de cette divinité marginale au Proche-Orient, le culte de Bès connaîtra un essor remarquable au cours de la période perse : à preuve, les

- 9** Voir de monuments à une époque tardive, tels les *mammisis* et kiosques d'entrée des temples (Daumas 1958, p. 135-144, pl. VIII-IX) ou « chapelles », comme celle connue dans l'oasis de Bahariya, sur le site de 'Ain el-Muftella (cf. Fakhry 1938, p. 423, pl. LXVIa; Fakhry 1942, p. 165-168, pl. LXB, LXI-LXII); des représentations de Bès ornaient les parois murales d'une chapelle d'époque saïte.
- 10** En ce qui concerne les intailles, voir notamment Delatte, Derchain 1964, p. 126-140.
- 11** Voir par exemple, Petric 1914, p. 40-41, pl. XXVI, XXXIII-XXXIV, et Herrmann 1994, p. 316-383.
- 12** Cf. Perdrizet 1921, p. 41-51, pl. XXXIX-XLIV; Tran Tam Tinh 1986, p. 98-114, pl. 74-90.
- 13** Cf. Quibell 1908, pl. XXIX, XXXI-XXXII, XXXIV-XXXV, XXXIX, XLI-XLII. Bès orne le mobilier funéraire ou les appuis têtes en bois (Perraud 1998). Sur certains ostraca trouvés à Deir el-Medineh, l'image de Bès figure sur des éléments d'architecture (Vandier d'Abbadie 1937, p. 69-70, pl. L : 2337, 2340, p. 71-75, pl. LII : 2347, pl. LIII-LIV). Voir également Bruyère 1939, p. 98, fig. 32, p. 108, fig. 40; *Égypte Romaine* 1997, p. 106.
- 14** Cf. Vandier d'Abbadie 1972, p. 55-58, 72, 97, 101, 171, notamment; également, Bénédite 1907, pl. IV : 44.017, pl. XIII : 44.047, pl. XVII; Bénédite 1911, pl. XXII, XXIV, XXV.
- 15** Voir par exemple, Mildenberg 1995.
- 16** Cf. *supra*, n. 9. Voir notamment les figures en relief de Bès, hautes de 1 m à 1,50 m, qui ornaient les parois murales des célèbres *aphrodisias* de Saqqara d'époque ptolémaïque, découvertes naguère par J. E. Quibell à l'est de la pyramide de Teti (Quibell 1907, p. 12-14, 28-29, pl. III, XXVII, XXVIII et XXIX). Ont également été mises au jour dans certaines pièces de nombreuses figures phalliques.
- 17** Voir notamment le vase complet à col en trompette provenant de la nécropole de Hadra à Alexandrie (cf. Nenna, Seif el-Din 2000, p. 261 et pl. 48, voir aussi les exemples de vases plastiques, pl. 61; *Gloire d'Alexandrie* 1998, p. 150, n° 84).
- 18** Comme l'ont précisé certains auteurs (Hermary 1992, p. 69), l'image de Bès connaît une diffusion notable dans la sphère chypro-phénicienne, dès le bronze récent (figuration sur des scarabées et scaraboides), mais c'est dans la deuxième partie du premier millénaire av. n.è. qu'elle se répand plus largement, en Grèce et dans les régions excentrées du bassin méditerranéen. À propos de la présence de Bès à Chypre ou en Phénicie, se référer principalement à V. Wilson 1975, p. 83-100.
- 19** Abdi 1999 et 2002. L'auteur précise en effet (Abdi 1999, p. 115, se référer en outre p. 120, à propos des empreintes de sceaux du trésor de Persépolis) : « In central and southern Mesopotamia and the Iranian Plateau, the Bes-image is practically absent from the archaeological record before the Achaemenid period ». Comme le souligne l'auteur (*id.*, p. 119), la ferveur dont jouit Bès à l'époque achéménide participe sans doute des échanges interrégionaux intenses entre les peuples qui composent alors l'Empire. De telles remarques ont été formulées auparavant par W. Culican (1976, p. 21), également par V. Wilson (1975) et S. Graziani (1978).

trouvailles faites dans plusieurs satrapies de l'Empire²⁰ dont les modestes témoignages, mais néanmoins éloquentes sur le plan chronologique, que sont les vases en terre cuite²¹.

2 Essai de classification des vases Bès

Contrairement à d'autres types de documentation (amulettes, figurines, instruments de toilette, sceaux cylindres, etc.), les vases figurant la face (ou le masque) du dieu Bès ont suscité un intérêt partiel en Égypte. Certes, des études synthétiques relatives aux objets en terre cuite, et notamment au mobilier céramique, ont été établies²² : récemment, une typologie des vases Bès produits et diffusés durant la Basse Époque a été réalisée par D. A. et B. G. Aston²³ ; et, qui plus est, un inventaire précis de l'ensemble des poteries portant l'effigie de ce dieu, du Nouvel Empire à la période gréco-romaine, a été soigneusement accompli par K. R. Kaiser, dans le cadre d'une thèse de doctorat²⁴. Or, s'appuyant dans la majorité des cas sur des documents de provenance incertaine et, en conséquence, issus de contextes non stratifiés²⁵, les rares classifications proposées pour la période impliquée (V^e-IV^e siècles av. n.è.) demeurent

20 Dans le cadre de ses analyses (Abdi 1999, p. 115 ; Abdi 2002, p. 135-137, 152-158), l'auteur a dénombré au total 142 documents (115 et 27 supplémentaires dans son étude récente) figurant l'image du dieu Bès provenant des diverses satrapies de l'Empire, excepté l'Égypte. Outre des vases, ce répertoire d'objets comprend des sceaux cylindres, des empreintes de sceaux, des amulettes, des stèles, des objets en métal, des statuettes, des monnaies, des bijoux, ainsi que des éléments d'architecture (cf. Abdi 1999, p. 127, fig. 1, p. 128, fig. 2, p. 130, fig. 3, p. 131, fig. 4, p. 133, fig. 5, p. 134, fig. 6, p. 135, fig. 8, p. 137, fig. 10 et p. 138, fig. 11 ; et Abdi 2002).

21 *Ibid.*, p. 116 et 131, fig. 4 et table 4.

22 Charvát 1980 ; Kuchman Sabbahy 1982 ; Guidotti 1983. L. Kuchman Sabbahy (id., p. 147-149) est l'un des premiers auteurs à avoir tenté une typologie des vases Bès de la Basse Époque. Selon lui, les récipients datables de cette période se répartissent en deux groupes : le premier correspond à la cruche ou au pichet apparenté aux types C, I ou J de Tell el-Herr, tandis que le second réunit des jarres en forme de goutte, façonnées dans une argile rouge, sans doute à base limoneuse ; c'est principalement la nécropole d'Asfûn el-Matâneh qui a procuré les témoignages les plus nombreux de cette catégorie. Selon cet auteur (id., p. 149) : « The differences in ware, ware form mode and decoration could indicate an economic distinction between the two vessels... », et non une évolution chronologique. Des typologies des vases Bès trouvés au Levant et en Syrie ont été tentées par E. Stern (Stern 1976), J. A. Blakely et F. L. Horton (Blakely et Horton 1986).

23 Aston et Aston 2003.

24 Soutenue à l'Université de Berkeley en 2003, cette thèse s'intitule : *Water, Milk, Beer and Wine for the Living and the Dead : Egyptian and Syro-Palestinian Bes-Vessels from the New Kingdom through the Graeco-Roman Period* (Kaiser 2003).

25 Dans le cadre des travaux susmentionnés, les pièces considérées proviennent de fouilles anciennes n'ayant pas (ou peu) fait l'objet de publications. Certaines d'entre elles sont conservées ou exposées dans divers musées européens (musée de Turin notamment).

aléatoires, empreintes de nombreuses interrogations et procurent, de fait, peu de jalons chronologiques fiables²⁶.

À la lumière des découvertes récentes menées sur le site de Tell el-Herr, — site fortifié établi à l'époque perse à proximité de la branche pélusiaque du Nil, non loin de l'antique ville de Péluse, dans le Sinaï septentrional —, et sur d'autres sites du Delta oriental, dans une zone

26 Comme nous le verrons au cours de notre analyse, il appert, en effet, de certains corpus, que pour la période qui nous intéresse ici, l'introduction de certains types paraît précoce au regard de celle que nous supposons pour leurs pendants de Tell el-Herr. Inversement, la même remarque vaut à propos de la date de disparition et/ou la pérennité de certains spécimens. En tout état de cause, les classifications établies demeurent pertinentes sur le plan chronologique pour ce qui concerne l'évolution des principaux types génériques. Il en est ainsi des grandes jarres à figuration de Bès, peintes, datées du Nouvel Empire (Bruyère 1937, p. 111, fig. 47, p. 112, fig. 48, p. 113, fig. 49, pl. XV; Bruyère 1939, p. 102, fig. 35; Brissaud 1979, p. 19, 26-27, pl. IV; Guidotti 1983, p. 40-41; Hope 2001, p. 20-23, 39-47; Nagel 1938, p. 149, fig. 127; voir en dernier lieu, Kaiser 2003, p. 71-178, 378-391, cat. 1-59) ou des vases plus modestes traditionnellement assignés à la Troisième Période intermédiaire (phase terminale notamment et XXV^e dynastie) dont les sites de Gourna (Petrie 1909, pl. LIV.826-828, 845; voir aussi Guidotti 1983, p. 40-41, fig. 2-6, type A), d'Hermopolis/El-Ashmunein (Spencer 1993, p. 46, pl. 67 et 68; voir aussi pl. 34, pour amulettes et pl. 36 pour moules) et d'Hérakléopolis Magna (López Grande *et al.* 1995, p. 102-105, 194, pl. LX; López Grande 2002, p. 126-129) offrent plusieurs exemplaires à vocation funéraire; manufacturés dans une argile de type alluvial, les vases Bès datables de la Troisième Période intermédiaire, habituellement de médiocre facture, correspondent à des vases ovoïdes avec ou sans col, de grande ou de petite taille, sur lesquels figure soit le corps de Bès soit uniquement le visage (décor par pastillage). Il est à préciser que les catégories LP1 et LP2 définies par K. R. Kaiser renferment des types qui appartiennent à la fin de la Troisième Période intermédiaire/XXV^e dynastie et non, comme le suggère l'auteur, au VI^e siècle av. n.è. (Kaiser 2003, p. 395, cat. 70-71, p. 396, cat. 72-73, p. 398, notamment p. 179-198). Contrairement à d'autres types de documents, les poteries à l'effigie de Bès sont faiblement attestées à l'époque saïte. Peu d'occurrences issues de dépôts clos, bien datés, nous sont parvenues; les fourchettes chronologiques de la plupart des types connus à cette période restent, en effet, mal circonscrites. Manifestement, telle que le laisse supposer la documentation actuellement disponible, l'image de Bès se répartit, à cette époque, autant sur des vases raffinés, souvent de forme atypique, que sur des vases de forme élémentaire. L'iconographie varie d'une version élaborée à une version très stylisée, comme en témoigne une analyse comparative entre les spécimens trouvés à Tell Defenneh (Petrie 1888, pl. XXXV.9) et ceux provenant de la nécropole d'Asfûn el-Matâ'neh (Bakry 1968, pl. IV-VI, X, XII-XV); dans les typologies établies par K. R. Kaiser, D. A et B. G. Aston, ces récipients forment le type LP3 (Kaiser 2003, p. 198-215, 400-409; Aston et Aston 2003, p. 99-100; la datation proposée est le VI^e siècle av. n.è.). Des exemplaires proches de ceux trouvés à Asfûn el-Matâ'neh, attribués à l'époque romaine, ont été découverts à Bahariya (Fakhry 1938, pl. LXXIa), également à Hawara (Petrie 1889, pl. XIV.3); caractérisés par une panse piriforme et un col court, ces jarres montrent un décor modelé, très stylisé: yeux ronds avec pupille marquée par un point, nez large avec ou sans sourcils, bouche ronde ou elliptique et oreilles (cf. description dans Kuchman Sabbahy 1982, p. 148-149). D'après le mobilier trouvé associé, les quelques rares vases Bès découverts à Karnak, dans le temple d'Amon-Rê, sont datables du début de la XXVI^e dynastie (Graloup *et al.* 1993, p. 191, fig. 15, forme 6, p. 200, fig. 24).

géographique où la divinité Bès paraît avoir été bien implantée, un classement plus affiné des vases Bès peut dorénavant être esquissé. D'autant plus, comme nous l'avons mentionné en préambule, elle bénéficie de l'impulsion des travaux récents entrepris au Levant (Tell el-Hesi, Tell Dor, Tell Mevorakh, Tell Jemmeh, etc.).

2.1 Évolution typologique des vases Bès du milieu du V^e siècle au tournant du IV^e siècle av. n.è. : de la phase VI à la phase VB de Tell el-Herr

Comme nous l'avons démontré dans le cadre d'une étude exhaustive²⁷, le kôm de Tell el-Herr a livré (et procure encore) des témoignages céramiques éloquents sur le plan chronologique, issus de diverses contrées, ce qui a aisément facilité l'établissement d'une typo-chronologie du matériel spécifique aux V^e et IV^e siècles av. n.è. À l'époque de son élaboration, le corpus relatif aux vases Bès était trop pauvre en vue d'un examen approfondi et, en outre, trop fragmentaire. Depuis lors, les investigations conduites dans certains secteurs du tell autorisent une classification de ce type de récipient depuis le milieu du V^e siècle jusqu'aux environs du milieu du IV^e siècle av. n.è. Comme bien d'autres études, cette typologie revêt un caractère préliminaire, en raison notamment de certaines lacunes dans le répertoire du 3^e quart du V^e siècle av. n.è. mais que la documentation externe permet, fort heureusement, de combler.

Selon les séquences stratigraphiques définies²⁸, plusieurs catégories formelles, comprenant chacune une ou plusieurs variantes, ont été isolées : on en dénombre au total une douzaine. Répartis chronologiquement sur un siècle, ces groupes morphologiques qui véhiculent l'image du dieu Bès, si précieux soient-ils, trahissent une lente évolution de l'industrie céramique locale (égyptienne) au cours de la période étudiée. Comme d'autres séries de vases, des changements notables s'opèrent toutefois dans les dernières décennies du V^e siècle, tant sur le plan morpho-technologique que sur le plan iconographique. Ainsi, les céramiques à figuration de Bès qui témoignent d'une assez grande homogénéité sur le plan technique dans les niveaux anciens du tell sont généralement de médiocre facture dans les niveaux les plus récents. En outre, l'iconographie de Bès, bien que stylisée, connaît de légères variations au fil du temps : dans sa version ancienne, Bès bénéficie d'une figuration élaborée, où maints détails du visage sont finement dessinés, tandis que dans sa version récente, seuls quelques éléments appliqués de manière hâtive le représentent ; il s'agit d'un décor par pastillage assorti d'éléments incisés.

Dans tous les cas, la divinité considérée est représentée de face : Bès est le dieu par excellence de la « frontalité apotropaique »²⁹, comme nous l'évoquerons à nouveau plus loin. Son rôle prend d'autant plus d'importance qu'il figure sur des vases de forme atypique (vases de demi-luxe) dans le répertoire égyptien (bouteilles, cruches, coupes, pichets, souvent agrémentés par une carène ou une saillie).

2.1.1 Les vases Bès caractéristiques de la phase VI

Les séquences stratigraphiques associées à la phase la plus ancienne identifiée à Tell el-Herr, laquelle couvre globalement les 2^e et 3^e quarts du V^e siècle av. n.è., ont procuré des témoignages assez nombreux mais souvent marqués par un indice élevé de fragmentation — du moins, en

²⁷ Deférez 2003, en particulier p. 165-217, 258-274, 341-364, 367-419 et 484-526.

²⁸ Cf. *infra*, annexe tableau I.

²⁹ Volokhine 1994, p. 74-75.

ce qui concerne certaines catégories. C'est la documentation externe qui permet, dans certains cas, de combler quelques lacunes typologiques.

Parmi les principales formes attestées, et les mieux préservées, il est à mentionner, en premier lieu, des vases de dimensions assez modestes, façonnés dans une argile calcaire soigneusement épurée, C 1 ou C 2, qui se démarquent, outre par la finesse de leurs parois, par la présence d'un haut rebord formant un bandeau. Délimité à la base par une série d'arêtes saillantes ou par un léger épaulement, ce type de bord marque l'ouverture soit de vases ou coupes ovoïdes nantis d'une petite base annulaire [**type A, fig. 1**], soit de gobelets au corps cylindrique et fond plat [**type B, fig. 2a et 2b**].

Qu'il s'agisse de l'un ou l'autre type, le décor très élaboré figurant le visage et la partie supérieure du corps de Bès combine à la fois des éléments appliqués³⁰, incisés et parfois même estampés. Cantonnés dans la moitié supérieure du vase, maints détails du visage et du corps, empreints de caractéristiques humaines et animales, sont représentés : les oreilles rondes et perforées ; les sourcils, épais et courts, qui surmontent une paire d'yeux ronds mis en valeur par une commissure peu épaisse et une petite pupille³¹ ; placé au même niveau que les yeux, le nez, perforé de deux narines, se présente sous la forme d'une truffe animale³², sous laquelle ont été reproduites, à l'oblique, des moustaches formées de deux lignes parallèles ; de part et d'autre du visage, on devine la forme des bras qui se terminent par une main incisée de plusieurs doigts (quatre ou cinq, selon les exemplaires)³³, de même qu'une bouche de forme vaguement circulaire ; enfin, un cercle « prophylactique », incisé ou estampé, marque la partie centrale du front [**type A, fig. 1**]³⁴.

Limités numériquement à Tell el-Herr, ces récipients ne possèdent pas d'antécédents sur le plan morphologique dans le répertoire de la céramique égyptienne. La documentation actuellement existante révèle peu (ou pas) de références pour ces vases. En effet, si le type A connaît quelques pendants à Saqqara, dans le secteur du mastaba d'Akhetetep, ainsi qu'à

30 Il s'agit de rajout d'éléments d'argile par pastillage.

31 Sans doute réalisée à l'aide d'un poinçon ou d'une tige végétale, comme le suggère K. R. Kaiser (Kaiser 2003, p. 249) : « ... the eyes have been impressed with an annular, straw-like implement creating a ring-shaped design indicating the pupil ». Selon lui (*id.*, p. 249 et note 62), « the same annular implement used to highlight the eyes was also used on some of the vessels to make a small ring-shaped impression on the forehead of the Bes-image. »

32 Une arête incisée marque la partie centrale du nez.

33 Bien que non illustrés, les bras de la divinité Bès figuraient également sur le vase correspondant au type A, ainsi que le laissent supposer les extrémités de deux doigts encore visibles.

34 La signification précise de ce cercle demeure énigmatique. Selon E. Stern (Stern 1976, p. 187), apposé comme tel sur le front, ce cercle, « a sign which is usually interpreted as a good luck symbol », corrobore une fonction apotropaïque du vase. Selon d'autres auteurs (dont Culican 1976, p. 23-24), ce motif doit être associé à une iconographie ou emblème solaire. Il est à préciser la présence d'un Bès doté d'un cercle au milieu du front parmi les représentations dans les chambres de Saqqara (cf. Quibell 1907, pl. III.14 et pl. XXVII).

Gourna³⁵, le type B fait, au contraire, complètement défaut dans la littérature céramologique, ce qui lui confère une valeur exceptionnelle.

Outre une fabrique identique à celle des pièces préalablement décrites, l'exemplaire récemment découvert à Saqqara se situe dans le même intervalle chronologique que ses homologues de Tell el-Herr³⁶ : le cadre contextuel des types A et B conforte une datation aux alentours du milieu du 3^e quart du V^e siècle av. n.è.

À la même époque, voire à une période légèrement antérieure qui correspond à la phase VIB, apparaissent des visages et corps de Bès sur des bouteilles ou pichets d'assez grande taille (hauteur moyenne comprise entre 15 et 30 cm, pouvant atteindre 35 cm), aisément identifiables à leur haut col à méplat [**type C – variante C I, fig. 3-6**], mis en valeur à mi-hauteur et à la base par une légère saillie³⁷. Nantie de parois fines, la panse ovoïde repose habituellement sur une base annulaire mais celle-ci peut être plate et légèrement saillante ; les exemplaires à base arrondie demeurent des occurrences exceptionnelles. Telle que la documentation le démontre, la majorité des spécimens connus sont mono-ansés, tout comme le type J formant une variante tardive³⁸. Excepté des cols et des éléments de décor, le kôm de Tell el-Herr n'a livré, pour l'instant, aucune pièce intacte³⁹. C'est une analyse comparative avec les documents parallèles attestés sur d'autres sites égyptiens ou levantins qui autorise, de fait, quelques commentaires⁴⁰.

Ainsi qu'en témoignent les échantillons qui nous sont parvenus, les récipients ici considérés sont des vases soigneusement manufacturés dans une argile claire, blanche à rosée, de

35 Le vase découvert à Gourna correspond, selon M. C. Guidotti (Guidotti 1983, p. 42), à une forme de transition entre le type A et le type B1 de son répertoire ; or, comme le démontre la stratigraphie de Tell el-Herr, ce vase peut difficilement se situer, sur le plan chronologique, en-deçà de 450 av. n.è. Il est à préciser que ce récipient appartient à la catégorie LP5, datée du V^e siècle av. n.è. (voire du IV^e siècle), dans le corpus de K. R. Kaiser (Kaiser 2003, p. 438, cat. 240).

36 Il est intéressant de noter la présence d'un lécythe d'origine attique à décor de palmettes parmi l'assemblage céramique trouvé associé au vase Bès susmentionné dans le comblement du puits Q mis au jour dans la partie nord-est du site (Lecuyot à paraître) ; assigné au cercle du peintre de Beldam, ce type de vase jouit d'une grande popularité et d'une importante diffusion au cours des 2^e et 3^e quarts du V^e siècle av. n.è. (Defernez 2003, p. 179-198, pl. XXXIII-XXXV).

37 Cette forme correspond au type LP5, attribué au V^e siècle av. n.è., dans les classifications établies par K. R. Kaiser (Kaiser 2003, p. 237-264, 424-434, cat. 182-225 ; parmi les quatre-vingt-quatre exemples recensés par l'auteur, certains n'appartiennent pas à ce type, tel le type A évoqué plus haut), D. A. et B. G. Aston (Aston et Aston 2003, p. 102-106). Elle équivaut au type B1 dans le corpus mis en place par M. C. Guidotti (Guidotti 1983, p. 42-47) ; les céramiques formant le type B1, globalement datées de la Basse Époque, se distinguent par une pâte fine, épurée, de teinte blanchâtre, et des parois peu épaisses. Dans le cadre de l'étude réalisée par J. A. Blakely et F. L. Horton (Blakely et Horton 1986, p. 117-118), ce pichet s'inscrit dans le groupe IIIB.

38 Comme nous le verrons ultérieurement, la pérennité de cette forme est encore assurée dans les niveaux récents de Tell el-Herr.

39 Il est à préciser que cette forme de pichet ou bouteille à haut col à méplat est attestée à Tell el-Herr sans figuration de Bès (Defernez 2003, p. 248-249, pl. LII, type 141a), également à Saqqara (French, Ghaly 1991, p. 110, fig. 45) et à Hawara (Petrie 1889, pl. XIV.2).

40 Cf. *infra*, cat. type C.

texture et de composition analogues à celle des types A et B (fabrique C 1). Le seul traitement de surface adopté est le polissage.

Le décor, toujours aussi élaboré, alliant pastillage et incisions, symbolise maints détails morphologiques : de longs sourcils épais, bien dessinés et arqués, disposés à l'oblique ; des yeux avec pupille et fine commissure marquées, aux contours irréguliers mais vaguement circulaires ; placé entre, ou légèrement en dessous, le nez, plus ou moins rond, avec une protubérance centrale saillante, parfois divisé comme sur les exemples précédents, est systématiquement perforé de deux petites narines, sous lesquelles est incisée, à la verticale, une paire de moustaches formées de deux longues lignes parallèles⁴¹ ; la bouche ronde avec un trait marquant l'ouverture est indiquée⁴², de même qu'une barbe mise en valeur par une série de traits verticaux (trois, quatre ou cinq, selon les exemplaires). Apposées de part et d'autre de la partie centrale du visage sont les oreilles perforées et, placés juste au-dessous, les bras que prolonge une main incisée de plusieurs doigts, scrupuleusement dessinée au niveau de la bouche. À l'instar des types précédemment évoqués, un cercle « prophylactique » est souvent estampé sur le front, entre les sourcils ; certains spécimens se démarquent par la présence d'une couronne de plumes⁴³ stylisée.

Largement représenté à Saqqara, dans des contextes funéraires, ce type de vase Bès est également répandu au Levant⁴⁴ : ainsi, à Deve Hüyük, en Syrie du Nord, où une pièce intacte provient de la nécropole militaire, et à Tell el-Hesi, en Palestine. Étroitement apparenté aux modèles égyptiens, le vase découvert sur le site de Deve Hüyük apparaît comme une authentique importation égyptienne⁴⁵, tandis que celui extrait de la strate VD à Tell el-Hesi, d'un faciès nettement distinct, pourrait avoir été confectionné sur place⁴⁶ ; mentionnons que ce

41 Certains exemples montrent une paire de moustaches striée (cf. *infra*, cat. type C I : Petrie Museum inv. UC 2877 ; également l'exemple découvert à Illahoun).

42 Certains fragments de Tell el-Herr (inv. P89/281 et inv. P89/578) montrent une bouche entrouverte qui laisse apparaître l'amorce d'une langue, ce qui n'est pas sans évoquer les figurations de Bès sur d'autres types de supports exposant la langue tirée.

43 Voir en particulier le vase découvert naguère dans la nécropole d'Illahoun (cf. *infra*, cat. type C I).

44 Références nombreuses livrées dans le catalogue. Plusieurs spécimens complets de provenance inconnue sont aujourd'hui exposés ou conservés dans divers musées.

45 Bien que les informations relatives à sa fabrique (argile fine de couleur chamois) fournies par les éditeurs restent très laconiques. Selon D. A. et B. G. Aston (Aston et Aston 2003, p. 105, 109), la composition de la fabrique de ce récipient révèle des affinités avec celle des argiles marneuses égyptiennes. En ce qui concerne cette catégorie de récipients, qui se caractérise ainsi par une pâte extrêmement fine et dense, certains auteurs présupposent un centre de production unique qui serait à localiser dans la région memphite (cf. Kaiser 2003, p. 357-358). Si tel est le cas pour les bouteilles ou pichets apparentés au type C, les variantes tardives identifiées, de fabrique distincte, paraissent issues de plusieurs ateliers.

46 D'après les éditeurs de ce vase (Bennett, Blakely 1989, p. 216), les pièces attestées à Tell el-Hesi et à Deve Hüyük seraient issues d'un même atelier et seraient, par conséquent, les œuvres d'un même artisan potier. Ce point de vue développé par K. Abdi (Abdi 1999, p. 116, 120-121) met en avant la théorie formulée par Chr. Tuplin (Tuplin 1987, p. 206), selon laquelle le fait que ces récipients furent réalisés par le même potier procèdent d'un mouvement possible des troupes achéménides entre les deux garnisons. Il est à noter, cependant, que le vase de Tell el-Hesi offre quelques nuances dans le

réceptif se singularise par la présence d'un petit trou perforé dans la moitié inférieure de la panse, juste au-dessus de la base. Des attestations du type C I figurent parmi les trouvailles faites naguère à Tell Jemmeh/Gerar⁴⁷ ; or, leur iconographie, comme nous le verrons plus loin, les unit davantage aux variantes tardives de ce groupe [type J].

Coexistant avec les formes précédemment évoquées, une autre série de vases [type C – variante C II, fig. 7-8], également bien diffusée sur plusieurs sites du territoire égyptien, notamment à Saqqara⁴⁸, mais actuellement peu documentée et peu préservée à Tell el-Herr, est attestée. Cette nouvelle catégorie⁴⁹ réunit des bouteilles de petites dimensions, dont la hauteur excède rarement 18 cm, qui s'identifient facilement à leur corps sphéro-ovoïde que prolonge un haut col concave en forme de trompette ; à quelques rares exceptions, la base est systématiquement arrondie.

Habituellement façonnés dans une argile à base de marnes, apparentée à la fabrique C 1 ou C 2, ces contenants peuvent avoir été occasionnellement manufacturés dans une argile fine à base limoneuse ; ces quelques rares exemples présentent une surface engobée rouge à brun-rouge soigneusement polie⁵⁰.

Occupant la partie centrale de la panse, la figuration de Bès est comparable à celle des bouteilles à col à méplat : nez sous la forme d'une truffe animale, généralement placé entre les yeux, et bouche ronde ou légèrement elliptique, mise en valeur par une barbe ; certaines pièces se démarquent toutefois par un décor élaboré⁵¹ montrant un Bès coiffé d'une couronne de plumes stylisée⁵² ou tenant dans une main un couteau et de l'autre, une plume⁵³.

Tout comme le groupe précédent, cette famille paraît avoir joui d'une grande popularité dans la deuxième partie de la période perse achéménide, autant que les témoignages de

décor, notamment sur le plan technique : ainsi, les yeux sous forme d'une pastille circulaire, sans commissure, percée au centre pour matérialiser une pupille, les oreilles plates à peine perforées, le nez large formé d'une simple barbule d'argile (les narines sont à peine visibles) et des moustaches incisées à l'horizontale, comme sur les exemples plus récents. Selon E. Stern (Stern 1976 ; Stern 1982, p. 131), qui souscrit également à la thèse d'une origine locale pour ces vases (nord de la Palestine ou Phénicie), les pichets à haut col à méplat évoquent une forme de cruche de la fin de l'âge du Fer, bien attestée en Palestine et en Phénicie. Selon lui (Stern 1982, p. 131) : « It is an imitation of an Egyptian prototype from which it differs in the double rim and flat base. » Selon cet auteur (Stern 1976, p. 185), cette forme de rebord participe du répertoire des carafes phéniciennes tardives (cf. Amiran 1969, p. 273 et pl. 92.14 ; Blakely et Horton 1986, p. 118).

47 Cf. *infra*, cat. type J.

48 Cf. *infra*, cat. type C II, en particulier les spécimens mentionnés par K. R. Kaiser.

49 Celle-ci correspond également au type LP5 dans le répertoire constitué par K. R. Kaiser (Kaiser 2003, p. 237-264, 435-437 et cat. 226-234), à la forme B1 dans la classification élaborée par M. C. Guidotti (Guidotti 1983, p. 42-47).

50 À l'instar des exemples conservés au musée de Montserrat (cf. *infra*, cat. type C II) ou ceux provenant de Tell el-Herr, réalisés dans une argile mixte limoneuse-marneuse (fabrique L 6) (cf. *infra*, cat. inv. P98/051).

51 Décor parfois souligné de rehauts de peinture noire ou brune.

52 Tel l'exemple conservé au musée de Boulaq (cf. *infra*, cat. type C II).

53 Tel l'exemple mentionné par K. R. Kaiser (Kaiser 2003, p. 436, cat. 230), conservé à l'Ägyptisches Museum de Berlin (inv. 7217).

Tell el-Herr le laissent supposer. La petitesse des fragments recueillis sur ce site rend, certes, malaisé une assignation certaine à telle ou telle série, en l'occurrence à la variante C I ou C II : dans l'expectative d'une identification précise et, surtout, de nouvelles données, il nous a paru judicieux de regrouper l'ensemble des tessons appartenant à ces types dans une catégorie commune. Cependant, selon la taille des fragments préservés et le profil que dessine l'épaule avec la panse ou l'amorce du col, il est tentant d'associer les **figures 3 à 5** au type C I, les **figures 7 et 8** au type C II. En tout état de cause, dans les niveaux récents de Tell el-Herr, des modifications typologiques notables caractérisent ces récipients dont la morphologie indique une parenté certaine avec le type I qui connaîtra son apogée au cours de la phase VA ⁵⁴.

2.1.2 Les vases Bès caractéristiques de la phase VB

Parallèlement à l'évolution progressive du type C, se développe vers la fin du 3^e quart du v^e siècle av. n.è., dès la phase VIA, à Tell el-Herr, une nouvelle catégorie formelle qui véhiculera l'image de Bès pendant plusieurs décennies : la stratigraphie de Tell el-Herr permet, en effet, de suivre l'évolution de cette forme et, de fait, celle de l'iconographie de Bès de la fin de la phase VIA à la fin de la phase VA.

Productions raffinées, ainsi que le démontrent la texture de leur fabrique (C 1, rosée à beige) et la finesse de leurs parois, les céramiques estimées, à la surface blanchâtre délicatement polie, se définissent par un corps haut, tantôt ovoïde tantôt cylindrique (*c.* : 16 cm de hauteur), au début de leur phase de production [**type D** et **type E**, **fig. 11a** et **11b**], puis par un corps sphéro-ovoïde (entre 10 et 14 cm), plus étroit, au cours de la période finale de la phase VB [**type E**, **fig. 12** et **13**]; comme nous le verrons ultérieurement, le corps se réduit peu à peu pour adopter une forme globulaire au cours de la phase suivante (phase VA). Pourvus d'un anneau de base, ces récipients possèdent un col court, renflé à mi-hauteur, bordé d'une lèvre plate, soulignée par une gorge peu profonde (diamètre à l'ouverture comprise entre 7 et 9,5 cm), et montrent invariablement une arête saillante à la transition entre l'épaule et la panse ; ce détail morphologique sert de critère d'identification de ces vases. Enfin, deux anses de petite taille et de section elliptique sont apposées sous l'épaule carénée dont le diamètre oscille entre 10 et 12 cm.

Si les représentations de Bès des vases à carène issus des contextes anciens de la phase VB [**type E**, **fig. 11a** et **11b**], ou des niveaux sous-jacents [**type D**], trahissent indéniablement dans le dessin des analogies avec les spécimens de la phase VI, la figuration du dieu sur les exemplaires récents, extraits des ultimes niveaux de la phase impliquée, participe de changements notables sur le plan iconographique. Le type D, voire le type E dans sa version ancienne, montrent encore, en effet, des visages Bès caractérisés par des sourcils courts, obliques, un nez rond appliqué entre des yeux au dessin médiocre et de longues moustaches.

Réparti dans le registre supérieur de la panse, le décor du visage de Bès atteint la perfection avec la **figure 12** où les éléments sont finement dessinés, appliqués et incisés, et plus largement espacés. Placés à l'horizontale juste sous l'arête de l'épaule, les sourcils nettement courbés, de faible épaisseur, surmontent une paire d'yeux aux pupilles largement dilatées, non plus de forme circulaire mais en forme d'amande, avec une commissure marquée. Le nez, large et plat, est perforé de deux grandes narines ; de part et d'autre, sont incisées des moustaches assez courtes, non plus à la verticale mais légèrement à l'oblique. La bouche ronde, encore

⁵⁴ Cf. *infra*, cat. type I.

visible sur la **figure 11a**, disparaît, pour adopter une forme de losange (bi-elliptique) finement dessiné avec une incision centrale matérialisant les lèvres ou l'ouverture ; tandis que les bras, placés en dessous des oreilles perforées, formant un angle aigu [**fig. 13**], se terminent par une main composée de deux ou trois doigts seulement. Outre la présence occasionnelle d'un petit cercle « prophylactique », cette nouvelle iconographie évince les détails tels que la barbe ou la couronne de plumes.

Ne possédant pas d'antécédents dans les niveaux sous-jacents à ceux de la phase VB (ou la phase terminale de la strate VA), ce type de récipient, dont la fréquence est surtout assurée à Tell el-Herr dans les habitats, installations artisanales et dépotoirs datables de la fin du ^v^e siècle, ne paraît pas avoir connu une production dense. Au contraire du type C, la diffusion géographique du type E a, semble-t-il, été limitée. À ce jour, les occurrences sont rares, voire quasi-inexistantes. La documentation actuellement disponible révèle uniquement une pièce comparable à la **figure 11a** [**type E ancien**] ; mentionné par K. R. Kaiser⁵⁵, ce parallèle, sans provenance précise, aujourd'hui conservé au musée du Caire, offre un profil, une iconographie et des dimensions analogues à notre spécimen. Un fragment montrant un décor similaire à la **figure 12** est attesté parmi le mobilier découvert sur le site d'Abousir⁵⁶ ; or, sa petitesse rend aléatoire une identification formelle. Quant à l'exemplaire voisin de la **figure 13**, trouvé dans le secteur de la nécropole royale de Mendès⁵⁷, son profil de même que ses qualités techniques (limon du Nil) suscitent aussi des rapprochements avec le type H.

2.2 Évolution typologique des vases Bès au cours du IV^e siècle av. n.è. : de la phase VA à la phase IVA de Tell el-Herr

2.2.1 Les vases caractéristiques de la phase VA

Comme il a été précisé, la forme des vases à carène [**type E**] se rétrécit au fil des niveaux archéologiques. C'est au cours de la phase VA, qui marque le tournant du IV^e siècle av. n.è. et les premières décennies de ce siècle, que le décor se stylise peu à peu.

Variante intermédiaire entre le type E et le type G, le vase fragmentaire illustrant le **type F** [**fig. 14**], extrait de l'ultime occupation du « complexe palatial » datable du début de la phase VA, bien qu'il s'inscrive encore dans le schéma morphologique du type E [**fig. 13** notamment], présente quelques nuances sur le plan iconographique.

Symétriquement apposés, les éléments du décor, qu'ils soient modelés ou incisés, sont limités en détail. Tandis que la bouche disparaît, les mains se ferment, ne laissant ainsi apparaître qu'un ou deux doigts ; bien que tracés à l'oblique, les moustaches sont matérialisées par des traits courts ; le nez offre une éminence centrale marquée mais les narines sont à peine visibles ; quant aux oreilles, celles-ci se résument à de petites barbules d'argile. Seuls les yeux et les sourcils longs, peu épais, offrent un dessin d'une qualité remarquable ; on signalera, fait rare pour cette époque, la position « archaïque » des yeux, de part et d'autre du nez.

⁵⁵ Cf. *infra*, cat. type E. Dans le corpus mis en place par l'auteur, cette céramique correspond au type LP5, dont la datation couvre le ^v^e siècle av. n.è. (Kaiser 2003, p. 263-264).

⁵⁶ Cf. *infra*, cat. type E.

⁵⁷ Cf. *infra*, cat. type E.

Spécifique de cette période, cette figuration mettant en avant le caractère belliqueux du dieu Bès, également attestée sur d'autres fragments de Tell el-Herr, revêt pour l'instant, dans la littérature céramologique, un caractère exceptionnel et unique.

Vers la fin de la phase VA, la capacité de ces récipients se réduit : la hauteur varie dorénavant entre 9 et 11 cm et le corps, ovoïde dans sa phase initiale, évolue vers une forme globulaire.

Outre des dimensions modestes (ouverture comprise entre 8 et 10 cm), les céramiques considérées formant le **type G** [fig. 15-16] perpétuent des traits morphologiques communs au type E : un col court mis en valeur par une lèvre plate et une faible convexité de la paroi à mi-hauteur, une épaule à la carène toujours nettement marquée, deux petites anses profilées (ou tenons) et une base annulaire (large de 4,5 cm). Sur une surface ainsi restreinte, le décor figure, dès lors, une image très stylisée du visage ou du masque de Bès : seuls les yeux, le nez et les oreilles qui font office d'éléments de préhension sont représentés en relief. L'iconographie trahit désormais un dessin de piètre qualité, ainsi qu'en témoignent le contour inégal du nez et des yeux et, surtout, leur asymétrie. Marqués ou non d'une pupille dilatée et d'une commissure en biseau, les yeux surmontent le nez perforé de larges narines.

Les modifications morphologiques ainsi notées ne semblent pas avoir été associées à un quelconque changement sur le plan technique : les pièces attestées sont confectionnées à partir d'une argile de composition analogue à celle qui fut utilisée pour les prototypes ; la fabrique la plus répandue étant la fabrique C 1. Procédant sans doute d'une température de cuisson plus élevée, le ton de l'argile tend cependant à virer au rosé/rouge clair ; les surfaces montrent systématiquement une teinte blanchâtre et un réseau de stries de polissage soigné.

Tout comme les modèles qui les préfigurent, ces récipients restent des témoignages discrets dans les corpus externes. Des pendants sont connus à Memphis et à Saqqara⁵⁸. La documentation amassée naguère à Héliopolis offre quelques contreparties, aujourd'hui exposées aux musées de Turin et de Florence⁵⁹. Or, les informations relatives à leurs caractéristiques techniques, leur cadre contextuel et, par conséquent, leur chronologie, demeurant très laconiques, les parallèles ainsi évoqués apportent peu de données complémentaires sur l'histoire évolutive du groupe. D'autre part, combinant éléments appliqués et digités, certains exemples réalisés en limon du Nil offrent davantage d'affinités typologiques avec le type H.

Ainsi, se répandent à la même époque, dès la fin du ^ve siècle av. n.è, plusieurs autres types, parmi lesquels de grandes jarres (d'une hauteur moyenne de 30 cm) au corps cylindrique, à parois épaisses, qui se démarquent par une épaule carénée assez haute et un col court, dont le profil n'est pas sans évoquer celui des vases préalablement étudiés. À l'instar de leurs homologues de petite taille, ces récipients correspondant au **type H** [fig. 17-19] possèdent deux anses profilées en S, sous la carène (diamètre maximal de la panse de l'ordre de 15 cm). Au contraire, ils s'en différencient par une base arrondie.

Tandis qu'une homogénéité caractérisait les types E à G sur le plan technique (fabrique C 1), les nouveaux produits sont réalisés indifféremment soit à base d'argile calcaire C 2, plus sableuse et grossière que la précédente, soit à base d'argile alluviale, L 2 ou L 4. D'une extrême

⁵⁸ Cf. *infra*, cat. type G. Signalés par K. R. Kaiser, les exemplaires provenant de Memphis et de Saqqara sont classés parmi les types LP4 et LP5 de sa classification (Kaiser 2003, p. 215-264).

⁵⁹ Ces céramiques forment le type B2 dans le corpus établi par M. C. Guidotti (Guidotti 1983, p. 42-44, 48-51).

dureté, les pâtes limoneuses montrent une cassure zonée, brune à brun orangé/brun-rouge avec un noyau central gris-noir ; les représentants de ces fabriques bénéficient d'un traitement de surface particulier, fidèle à celui des céramiques à pâte claire, dans la mesure où un épais engobe blanc crémeux ou orangé couvre l'ensemble des parois.

Les artisans potiers ne se complaisent plus dans la confection de vases extrêmement raffinés et soignés, c'est-à-dire façonnés dans une argile épurée, mais paraissent favoriser, au contraire, une production de masse, ainsi que le trahissent les aspects techniques. Le décor davantage stylisé de la figure de Bès participe d'une production hâtive, ce qui conforte d'autant plus ces allégations.

Concernant le groupe étudié, peu de spécimens complets nous sont parvenus. À quelques nuances près, l'image de Bès, esquissée sur ces vases, peut être associée à celle qui apparaît sur l'un des autres modèles les plus répandus de la phase VA, le **type I** [fig. 20-24].

Cette nouvelle série de vases, qui foisonne dans les contextes de la phase VA [fig. 20-24], correspond à des répliques de plus grande taille du type C II. Elle réunit, en effet, des bouteilles d'assez grandes dimensions (hauteur comprise entre 15 et 25 cm), au corps ovoïde, haut col concave bordé d'une lèvre ourlée et base plate marquée par un ombilic central ; une variante dont nous ne possédons pas le col se singularise par son fond arrondi [fig. 23]. La présence d'une saillie à la base du col permet aisément de les différencier des jarres à carène (type H), dont elles offrent souvent les mêmes caractéristiques techniques : argile alluviale grossière, L 2 ou L 4, chamois-rouge à brun-rouge, mais engobe rouge poli fréquent ; les exemples à engobe orangé sont rarement attestés.

Ainsi, parmi les pièces les mieux préservées, l'une véhicule une image schématique de Bès : seuls les oreilles, les yeux, le nez, les moustaches et le cercle « prophylactique » sont indiqués [fig. 24]. Parallèlement, telles que le démontrent des versions fragmentées du type H, existent d'autres variantes au décor plus élaboré figurant les bras et les sourcils [fig. 17, 18, 20 et 22]. Or, quelle que soit la forme du récipient, en l'occurrence le type H ou le type I, on observe une certaine dégénérescence dans la qualité du dessin et, surtout, une asymétrie évidente des éléments appliqués : les bras (formant un angle aigu), les oreilles et les sourcils (courts, à peine dessinés et disposés en oblique). Si certains détails morphologiques ne sont plus représentés, d'autres ne font plus guère l'objet que d'un dessin très sommaire : le contour des yeux, en forme de biseau, est irrégulier, de même que le profil du nez, formé d'une large pastille ronde, perforée de deux petites narines, à partir desquelles ont été incisées, à l'horizontale, des moustaches assez longues.

Telle qu'elle apparaît, dès cette époque, l'iconographie des vases Bès prélude au déclin de la production, qui sera d'autant plus manifeste au cours des phases suivantes.

2.2.2 Les vases Bès caractéristiques de la phase IV

En tout état de cause, la pérennité des modèles évoqués plus haut est encore assurée au cours de la phase IV, plus précisément au cours de la phase IVB, qui couvre le 2^e quart et le milieu du IV^e siècle av. n.è. En témoignent plusieurs fragments extraits des niveaux d'occupation ou de remblai des îlots d'habitations mis au jour dans les secteurs nord et ouest de Tell el-Herr. Ainsi, une panse de jarre à carène [**type H**], récemment découverte [fig. 19], mais aussi une panse de bouteille associée au **type I** [fig. 25], sur laquelle le front du visage Bès est rehaussé de deux bandes peintes en noir ; sur cet exemplaire en argile calcaire orangé C 2, les moustaches sont directement incisées à partir des narines.

Parmi les trouvailles faites dans les contextes postérieurs au « complexe palatial » de Tell el-Herr, la plus notable est sans conteste celle qui correspond à une variante tardive du fameux pichet à col à méplat [**type J**], dont de multiples attestations sont connues dès l'époque perse achéménide (type C I)⁶⁰. Confectionné dans une argile calcaire grossière aux inclusions minérales noires abondantes (fabrique C 7), facilement reconnaissable à sa teinte verdâtre, le récipient illustré sur la **figure 26** met en avant la version la plus stylisée de l'image Bès connue à ce jour à Tell el-Herr, en ce qui concerne bien évidemment les vases de grande taille : sourcils à peine marqués, oreilles et yeux asymétriques, et nez large au contour irrégulier ; la qualité médiocre du dessin des paupières, ici légèrement tombantes, est patente. À l'exemple de la **figure 25**, des lignes concentriques peintes en noir mettent en valeur, outre le rebord du vase, le visage de Bès ; ce type de décor géométrique est spécifique de la période préhellénistique, comme le démontrent d'autres assemblages céramiques de Tell el-Herr ou d'autres sites⁶¹.

Contrairement aux époques antérieures, les éléments sont largement espacés et répartis sur l'ensemble de la surface du vase. C'est vraisemblablement à une époque contemporaine de la strate IV de Tell el-Herr que l'on doit assigner les pendants connus à Saqqara, dans le secteur du mastaba d'Akhethetep⁶², ou ceux qui furent exhumés naguère par Petrie au Levant, sur le site de Tell Jemmeh/Gerar⁶³. À cet endroit, ont également été amassés d'autres vases montrant un décor analogue, or leur profil, bien qu'incomplet, évoque davantage la forme des bouteilles du type I, dont le site de Saqqara offre aussi quelques versions récentes⁶⁴.

60 Cf. *supra* et *infra*, cat. type C.

61 Le mobilier céramique spécifique du IV^e siècle av. n.è., récemment découvert à Tell el-Herr, est actuellement en cours d'étude.

62 Cf. *infra*, cat. type J. Façonnés dans une argile de composition similaire à celle de nos exemplaires, les spécimens attestés à Saqqara s'inscrivent dans l'intervalle chronologique suivant : 450-350 av. n.è. Il est à préciser la présence d'un pichet de forme analogue au type J parmi le mobilier découvert naguère à Naucratis, lors des investigations conduites par D. G. Hogarth (Hogarth *et al.* 1905, p. 123, 124, fig. 3) ; ce récipient caractérisé par un haut col à méplat offre un faciès plus tardif que celui de nos exemplaires ; soulignons que le mobilier avec lequel il est associé date en majorité de l'époque ptolémaïque.

63 Cf. *infra*, cat. type J. Les parallèles mentionnés à Tell Jemmeh forment le groupe IIIA dans la typologie établie par J. A. Blakely et F. L. Horton (Blakely et Horton 1986, p. 117). Comme le mentionnent ces auteurs (Blakely et Horton 1986, p. 117 ; Petrie 1928, p. 7-9), la datation des vases Bès de Tell Jemmeh reste imprécise ; cependant, celle-ci devrait se situer en-deçà de 350 av. n.è. Tout comme les vases de Tell el-Hesi et de Deve Hüyük, leur origine suscite quelques débats : elle serait locale selon E. Stern (1976, p. 183-187), égyptienne selon D. A. et B. G. Aston (Aston et Aston 2003, p. 105-106). Seul un examen des pièces sur place permettrait de trancher.

64 Cf. *infra*, cat. type I. Certains exemplaires mentionnés se distinguent par une petite base plate saillante ou une base annulaire, parfois par de petites dimensions ; ainsi en est-il notamment des pièces intactes publiées par H. Györy. Il est à souligner que les formes apparentées attestées à Tell Jemmeh ont été réalisées dans une argile de couleur claire, grise, peut-être de type marneuse (cf. Blakely et Horton 1986, p. 117, type IIIA). Selon ces auteurs, un fragment découvert à Tell el-Hesi pourrait appartenir à la catégorie IIIA (*id.*, p. 114, pl. XXIII).

Qu'il s'agisse du type I ou du type J⁶⁵, de nombreux spécimens dont la provenance reste imprécise, récemment édités par K. R. Kaiser⁶⁶, sous l'appellation de LP6⁶⁷, sont aujourd'hui exposés ou conservés dans divers musées européens. Certains pichets à pâte claire, marneuse, se démarquent par une asymétrie patente des éléments figurés⁶⁸. Cette iconographie hâtive, qui se fait peut-être l'écho d'une demande croissante de la population locale des effigies de Bès, suggère parfois des rapprochements avec des versions encore plus primitives

2.2.3 Les versions primitives de vases Bès

Pour parachever cette classification qui revêt, rappelons-le, un caractère préliminaire, il est à mentionner la présence, à côté des modèles génériques dits classiques, de petits vases primitifs, résultant d'une méthode de façonnage mixte. À la fois modelés et tournés, ainsi que l'indique un réseau de stries de tournage, ces récipients se présentant sous la forme de bouteilles sont soigneusement réalisés dans une argile alluviale moyennement fine à grossière (L 2, L 3 ou L 4), à dégraissant végétal, dont la couleur de la cassure se situe invariablement dans la gamme des rouges, brun à brun-rouge. Un épais engobe de couleur crème recouvre systématiquement la paroi externe. Uniformes sur le plan technique, ces vases se singularisent cependant sur le plan typologique et iconographique.

Ainsi, deux modèles sont attestés à Tell el-Herr, principalement dans les contextes de la phase VA, datables de la fin du V^e siècle et du 1^{er} quart du IV^e siècle av. n.è.

65 L'état fragmenté de certains vases Bès publiés rend malaisé une identification précise. C'est le cas notamment d'un tesson provenant des fouilles effectuées à Saqqara, en 1987, à proximité de la chaussée d'Ounas (French, Ghaly 1991, p. 107, fig. 28). On mentionnera, en outre, la pièce exceptionnelle, atypique, trouvée sur le site de Tell Mevorakh (Stern 1978, p. 43, fig. 11.6 et pl. 43.4) ; son cadre contextuel indique une datation vers la phase terminale de la période perse (IV^e siècle av. n.è.).

66 Cf. *infra*, cat. types I et J. Voir aussi, Kaiser 2003, p. 264-282, p. 445-459, cat. 266-324. La datation proposée par l'auteur pour les vases correspondant au type LP6 (Kaiser 2003, p. 281-282) s'inscrit dans la même fourchette chronologique que celle qu'il attribue aux récipients formant le type LP5 (Kaiser 2003, p. 263-264) : celle-ci couvre en effet tout le V^e siècle et le début du IV^e siècle av. n.è. Bien que l'auteur précise que peu de formes sont issues d'un contexte archéologique clos, il est peu probable que les deux types coexistent dans les mêmes strates d'occupation, ainsi que le démontre la stratigraphie de Tell el-Herr. D'autre part, il s'avère que certains vases assignés au type LP6 appartiennent plutôt à d'autres catégories, type LP5 ou LP4 (voir par exemple, Kaiser 2003, p. 450, cat. 287, p. 452, cat. 295-297). La définition de ces groupes de vases demeure très aléatoire. On signalera, à titre d'exemple, que les fragments de vases Bès découverts à Mendès (Kaiser 2003, p. 450, cat. 286, sans doute p. 458, cat. 318-321), classés parmi les formes LP6, appartiennent incontestablement à des modèles plus anciens, sans doute d'époque saïte. Ces mêmes remarques s'appliquent aussi à l'étude proposée par D. A. et B. G. Aston (Aston et Aston 2003, p. 106-107, pour ce qui concerne le type LP6).

67 Cette catégorie, qui correspond aux types I et J de Tell el-Herr, forme le groupe B2 dans le répertoire de M. C. Guidotti (Guidotti 1983, p. 42-44, 48-52).

68 Voir notamment Kaiser 2003, p. 445, cat. 266-269, p. 450, cat. 288. Sur ces récipients, aujourd'hui conservés dans des musées européens, seuls les yeux, le nez et les oreilles sont représentés.

Le premier [type K], tel qu'il apparaît intact sur la **figure 27**, trahit dans ses courbes la forme des bouteilles du type C II ou I ⁶⁹. D'une hauteur excédant rarement 15 cm, ce récipient se caractérise par des parois épaisses, son corps ovoïde ici à la base légèrement pointue, mais souvent arrondie, et un col court, cylindrique, qui surmonte une épaule faiblement carénée ; en léger bourrelet, à peine soulignée, la lèvre borde une ouverture étroite, comprise entre 4,5 et 5,5 cm.

Soigneusement appliqués sur la partie centrale du vase, les éléments composant la figuration de Bès se résument à une paire d'yeux, larges et en amande, une bouche de forme circulaire avec une légère incision marquant l'ouverture et, placé juste au-dessus, un cercle « prophylactique » incisé ou estampé. Les investigations récentes conduites notamment dans la partie ouest du tell ont livré quelques exemplaires montrant un nez à la place de la bouche ⁷⁰ ; les yeux sont constamment de forme elliptique.

Principalement découvert dans les niveaux de la strate VA, ce modèle possède un antécédent dans un contexte bien daté de la fin de la phase VI de Tell el-Herr ⁷¹. D'une argile et d'un décor analogues au type K, cette pièce fragmentée diffère des versions récentes uniquement par son traitement de surface qui consiste en l'application d'un épais engobe de couleur rouge. Introduit peut-être dès le 3^e quart du v^e siècle av. n.è., le type K trouve des parallèles précis parmi le mobilier récemment découvert à Saqqara, en particulier dans le secteur du mastaba d'Akhethetep ⁷². La documentation ancienne révèle aussi quelques occurrences, parfois éloignées : ainsi, à Kafr Ammar, à Tell Moqdam, à Hawara, ainsi qu'au Levant, où les sites de Tell Jemmeh et de Samarie ont livré quelques spécimens ⁷³. Tandis que le matériel de Saqqara offre des affinités patentes tant sur le plan typologique qu'iconographique avec les exemples de Tell el-Herr, les pièces trouvées naguère en Égypte ou au Levant se démarquent par la qualité médiocre de leur décor (rajout d'éléments informes par pastillage) et, surtout, la présence de petites oreilles, ce qui incite à penser que ce modèle connaît une version antérieure ⁷⁴. Non mentionnées dans le cadre de notre catalogue, d'autres céramiques plus ou moins apparentées (du point de vue iconographique) existent dans d'autres sites, tel à

69 Cf. *infra*, cat. types C II et I. Comparer avec les fig. 7 (cf. parallèles type C II), 23 et 24.

70 Cf. *infra*, cat. type K.

71 Cf. *infra*, cat. type K (inv. P89/1039).

72 Cf. *infra*, cat. type K. Ces contreparties sont globalement datées de la Basse Époque ou de la période allant de 450 à 350 av. n.è. Parmi les parallèles mentionnés figure un exemple provenant de la cour située au sud de la pyramide de Djoser (*infra*, cat. type K) ; celui-ci se distingue par un fond plat saillant et l'ajout de petites oreilles.

73 Cf. *infra*, cat. type K. Excepté les spécimens de Tell Jemmeh et de Samarie qui sont attribués à l'époque perse (cf. Blakely et Horton 1986, p. 113-115, type I ; Stern 1976, p. 183-184), les autres pièces analogues signalées s'inscrivent dans des fourchettes chronologiques longues : XVIII^e dynastie-période romaine. Les exemplaires découverts à Tell Moqdam ont été édités par K. R. Kaiser qui les attribue, comme les autres parallèles, au groupe LP4, daté des v^e-iv^e siècles av. n.è. (voir aussi, Aston et Aston 2003, p. 100-102).

74 Dont l'apparition remonte peut-être à la fin de la Troisième Période intermédiaire ou au début de l'époque saïte. Certaines céramiques offrent des liens de parenté avec des vases Bès datés de la Troisième Période intermédiaire.

Meïdoum ⁷⁵, à Memphis/Mit Rahineh ⁷⁶, à Tell Defenneh ⁷⁷ ou à Riqqeh ⁷⁸, mais leur profil diffère nettement.

Plus atypique et de plus petite taille (hauteur de l'ordre d'une dizaine de cm), le second modèle attesté, dans la catégorie ici étudiée [**type L**], présente la morphologie suivante : une panse plus ou moins cylindrique à parois épaisses et légèrement renflées, une base plate saillante, modelée, et un col court de profil analogue à celui du type K ; la lèvre offre une convexité peu marquée. Sur ce type de vase, le réseau de stries de tournage (régulièrement espacées) est toujours apparent, lorsque l'engobe n'est plus visible.

Illustré par plusieurs exemplaires intacts [**fig. 28a et 28b ; fig. 29**], ce récipient s'identifie aisément par son décor inhabituel. Dans le registre supérieur de la panse, la face du dieu Bès est uniquement figurée par les yeux : deux empreintes digitales marquent un renflement interne de la paroi.

Bien que circonscrit à Tell el-Herr au sein de la phase VA ⁷⁹, ce modèle paraît avoir connu une assez longue période de diffusion et de production, dans la mesure où des attestations existent encore dans les contextes d'époque ptolémaïque ⁸⁰. Le **type L a**, semble-t-il, joui d'une popularité importante dans le Delta, où des pendants existent parmi le mobilier issu de la nécropole de Souwa/Saft el-Henneh et celui qui provient de Tell el-Yahoudiyeh ⁸¹. Cette documentation externe met en avant une variante qui apparaît comme une forme de transition entre le type K et le type L ; celle-ci se distingue, en effet, par une base arrondie et la présence d'un élément supplémentaire (un nez ou une bouche) au centre de la face. Le site d'Héliopolis et plusieurs musées en ont livré quelques échantillons ⁸². Il est à préciser que cette version ne figure pas, à notre connaissance, dans les corpus du Levant, au contraire du type K.

75 Petrie, Mackay, Wainwright 1910, pl. XXVIII.138 (XXIII^e dynastie). Comme nous l'avons mentionné ci-dessus, les vases considérés offrant une image très schématique de Bès appartiennent bien souvent au répertoire typologique traditionnellement attribué à la Troisième Période intermédiaire (voir aussi l'exemple en limon du Nil provenant d'Abydos, Bourriau 1981, p. 83, fig. 161).

76 Anthes 1959, p. 25, 26, fig. 5 : 48, pl. 17e.47-48.

77 Petrie 1888, pl. XXXV.66.

78 Engelbach 1915, pl. XXXIX.109-110. Assignés à la XXVI^e dynastie, ces petits récipients à la panse ovoïde et au col court trouvent des affinités dans leur décor avec le type L, tandis que leur profil s'apparente à celui du type K. Les céramiques trouvées associées peuvent aussi bien appartenir à la fin de l'époque saïte qu'à l'époque perse (par exemple, *id.*, pl. XXXIX.112, 113-116, 118-119, 122, 130).

79 Que ce soit à Tell el-Herr ou ailleurs, l'état actuel de la documentation ne livre pas de mentions de ce type avant la XXVI^e dynastie. Sur ce point, voir les remarques faites à propos du matériel de Saft el-Henneh/Souwa.

80 Des vases de petite taille, inédits, étroitement apparentés à ceux correspondant au **type L** ont été récemment découverts dans les niveaux associés à des bains d'époque ptolémaïque mis au jour par une équipe du Conseil Suprême des Antiquités égyptiennes dirigée par M. Boreïk sur le parvis du temple de Karnak (Boreïk 2007, p. 76-83). Façonnés dans une argile de type alluvial, ces récipients se caractérisent par un décor digité figurant peut-être l'image du dieu Bès.

81 Cf. *infra*, type L. Il est à signaler qu'au regard des trouvailles associées, les parallèles évoqués provenant de Souwa appartiennent davantage à la fin de la Basse Époque plutôt qu'au début. Sur ce point, se référer à Defernez 2003, p. 128, 232, 240-241, 268-269, 287-288 et 462.

82 Cf. *infra*, cat. type L.

3 La vocation des vases Bès en Égypte et au Levant

3.1 Rôle et importance de Bès à Tell el-Herr

Le caractère apotropaïque du dieu Bès n'est pas uniquement documenté par des vases. En effet, comme dans la majorité des sites d'époque perse où il est attesté, qu'ils soient à caractère militaire, urbain ou funéraire, la figuration de Bès apparaît sur des amulettes en fritte émaillée bleue ou verte⁸³. À l'époque gréco-romaine, c'est sous la forme de statuettes ou figurines en terre cuite qu'il est représenté⁸⁴ ; on soulignera toutefois la rareté de ce type de mobilier sur le kôm.

Eu égard à ces considérations, il ne fait guère de doute que Bès connût une grande ferveur auprès des habitants de Tell el-Herr.

Les investigations conduites jusqu'à présent dans les diverses parties du kôm, plus spécifiquement dans les parties orientales et occidentales, nous autorisent simplement à mettre en avant l'importance de son image au quotidien : les témoignages qui nous sont parvenus sont principalement issus de contextes domestiques, qu'il s'agisse d'espaces « propres » ou « sales » (pièces d'habitations, pièces de stockage ou magasins, cuisines, boulangeries et vastes dépotoirs). Assez curieusement, ce type de céramique n'est pas (ou peu) attesté⁸⁵ dans les salles ou annexes composant l'édifice imposant en briques crues dégagé dans la partie nord du tell et qui a été interprété comme un « complexe palatial »⁸⁶. La carence de ce type de document dans les espaces dits « culturels » est patente. Dans les niveaux archéologiques dégagés, aucun vase n'a été retrouvé in situ, comme d'ailleurs dans les autres sites évoqués.

Divinité avant tout domestique, Bès a peut-être joui d'une reconnaissance plus « officielle » dans la garnison (voire la ville) perse de Tell el-Herr ; rappelons, en effet, que des temples ou chapelles qui lui sont dédiés, d'époque tardive certes, ont été mis en évidence en Égypte⁸⁷. Or, à ce jour, comme il a été précisé, aucun indice ne nous permet explicitement de conforter une telle hypothèse, et par-là même inférer que les vases Bès de Tell el-Herr étaient associés à un usage cultuel, impliquant un rite ou une pratique magique.

3.2 Rôle et fonction des vases Bès

D'une manière générale, les trouvailles récentes faites dans les autres localités égyptiennes ne nous aident guère à appréhender la fonction réelle des vases Bès d'époque perse (voire d'une autre période), dans la mesure où elles proviennent presque exclusivement de contextes funéraires (Saqqara, Mendès, Abousir, etc.). La littérature céramologique actuellement

83 L'ensemble des amulettes trouvées sur le site fortifié de Tell el-Herr est actuellement en cours d'étude par les soins de L. Meurisse. Pour comparaison, se référer à l'article de M. Wasmuth (« Ägypter in Persien »), dans le présent volume.

84 Également des masques. Cf. Ballet 2007, p. 254-256.

85 Il ne s'agit bien souvent que d'éléments résiduels, comme c'est le cas du spécimen découvert dans l'annexe du sanctuaire (pièce O 97) de l'ilot V (cf. fig. 18 et *infra*, cat. type H).

86 Pour la bibliographie, se référer à Defernez 2007a, p. 548, n. 3.

87 Cf. *supra*, note 9.

disponible relative à Bès est pauvre pour ce qui concerne les témoignages issus de contextes urbains ou militaires.

Depuis la découverte des grandes jarres Bès dans certaines pièces du hameau du Nouvel Empire de Deir el-Médineh⁸⁸, il est couramment admis, voire établi, que les vases figurant l'image (ou le masque) du dieu Bès sont associés à un culte domestique⁸⁹. Selon certains auteurs, leur fonction initiale est subordonnée au rôle initiateur de Bès en tant que protecteur de la parturiente et du nourrisson⁹⁰. La dévotion à Bès comme protecteur de la fécondité, de la maternité et, par conséquent, de la naissance qui procure de la joie dans le foyer et la perpétuation de la famille, transparait à travers des poteries ayant servi à conserver du lait. Cette hypothèse, selon laquelle le lait (nourriture essentielle du nourrisson)⁹¹ était le principal contenu des vases ou des jarres à figuration de Bès, paraît la plus valide pour nombre d'auteurs⁹².

88 Bruyère 1939. Comme il a déjà été mentionné, le site de Deir el-Médineh a procuré un grand nombre de représentations du dieu Bès (statuettes, fresques, dessins, vases, etc.).

89 *Id.*, p. 102-103. Ainsi que l'auteur le précise (*id.*, p. 102) : « ...les vases en forme de Bès sont très nombreux et les oratoires de confréries où ils pourraient prendre place trop peu nombreux pour que la seule vraie destination soit celle-là ; tandis que presque toutes les maisons ont une salle du « lit clos » et beaucoup d'entre elles sont décorées de fresques ou de dessins dont Bès a fourni le thème. Il est donc plus probable que les vases Bès étaient faits pour ces chambres et affectés comme elles à une forme de culte domestique... Ces vases sont des amphores à eau qui, debout sur un support annulaire de terre cuite ou plus simplement plantées dans le sol, servaient pour les libations et ablutions ordonnées par les rites. »

90 Sur ce point, se référer à J. Bulté (1991, p. 99). À propos d'un vase que tient Bès entre les mains, l'auteur émet deux hypothèses : « dans le premier cas, il peut être l'évocation du réceptacle des onguents magiques destinés à faciliter le travail de la parturiente, dans le second, on peut l'interpréter comme un vase à lait garantissant la survie de l'enfant. »

91 Comme l'a si justement formulé J. Quaegebeur (1999, p. 33), à propos notamment des vases zoomorphes : « Certains auteurs pensent que ces vases étaient utilisés pour contenir du lait » ; plus loin (*id.*, p. 35), l'auteur précise : « ...le lait, nourriture du nouveau-né, jouait un rôle important dans les rites du Nouvel An. »

92 Dont M. C. Guidotti (1983, p. 33-39, en particulier p. 38-39 ; voir résumé dans Kaiser 2003, p. 334-338) ; son argumentation repose, d'une part, sur une comparaison avec les motifs figurés sur certains vases de l'époque prédynastique (en relation avec des rites magiques, voir Hornblower 1929 et Hornblower 1930), d'autre part, sur les liens étroits qui unissent Bès avec la déesse Hathor. Selon cet auteur (*id.*, p. 38), les liquides qui étaient stockés dans les vases Bès ou les vases figurant la face de la déesse Hathor étaient l'eau et le lait ; durant la Basse Époque, les vases Bès perpétuent la fonction rituelle des vases avec la face d'Hathor qui font alors défaut, en tant que contenants du lait régénérant : le lait est lié au phénomène de la naissance, de la maternité et de la renaissance de la mort (sur ce point, voir Leclant 1951 ; il peut aussi s'agir du lait guérisseur, cf. Desroches Noblecourt 1952, p. 62). En outre, l'auteur mentionne qu'à la même période (*id.*, p. 39), leur fonction était principalement limitée à la sphère funéraire et non plus domestique, ce qui renforce, selon elle, leur connexion avec le lait ; toujours selon M. C. Guidotti, les amulettes de Bès en forme de vase paraissent conforter ces considérations. Postulat avancé, entre autres, par M. Malaise (1990, p. 684), M.-I. Toro Rueda (2006, p. 65-67) et L. Kuchman Sabbahy (1982, p. 149), selon lequel les vases Bès

Certes, que certains de ces récipients aient été des contenants pour le lait demeure une théorie plausible, tant que nous ne disposons pas de données l'infirmant⁹³. Or, on peut difficilement admettre que le lait ou l'eau⁹⁴ furent les contenus spécifiques de ces vases, et en induire par-là même qu'ils étaient destinés, à terme, à un seul usage cultuel en vue du bon fonctionnement de la matrice. Ne peut-on pas aussi supposer que d'autres produits aient été associés à ce type de vase, comme l'huile (huiles essentielles ou huile de luxe) ou d'autres onguents utilisés à des fins pharmaceutiques⁹⁵, comme le suggèrent certains auteurs⁹⁶ à propos d'autres types de documents (vases zoomorphes ou thériomorphes), ou pourquoi pas le vin⁹⁷, comme nous le verrons plus loin. Il n'est pas vain de rappeler, en effet, que les pièces ici étudiées se situent dans un contexte militaire où, à priori, la présence des femmes (l'idée de la perpétuation de la famille, etc.) n'est pas clairement attestée ; même si les indices d'une présence féminine sur le site sont avérés (bijoux, ustensiles de toilette, etc.), la vocation initiale du site est de défendre l'un des points les plus stratégiques du Delta oriental.

Ces considérations nous invitent à poser plusieurs interrogations. Ces récipients sont-ils à mettre en relation avec un usage cultuel impliquant nécessairement un rite ou une pratique magique ? Ne peut-on pas, en outre, les considérer simplement comme des supports sur lesquels était apposé le masque prophylactique de Bès, ceci en vue d'éloigner toutes forces nuisibles dans les pièces « à vivre », sortes de casemates, des mercenaires établis dans les garnisons ?

À Tell el-Herr, comme d'ailleurs dans d'autres garnisons des satrapies de l'Empire perse, si les séquences stratigraphiques nous permettent l'élaboration d'une typo-chronologie fine des vases Bès de l'époque achéménide, les données acquises ne nous autorisent guère à déterminer leur fonction réelle. Les traces résiduelles des éventuels contenus des récipients que nous avons pu observer se limitent à des dépôts d'une couleur blanchâtre, lesquels pouvant être associés aussi bien à de l'eau ou du lait ; des résidus d'une teinte jaunâtre ou brunâtre ont

découverts dans un contexte funéraire sont associés à l'offrande du lait au défunt, qui représente à la Basse Époque une substance de purification pour le mort.

- 93** Dans le cadre de son étude (Kaiser 2003, p. 322-331), K. R. Kaiser a soumis quelques résidus de vases Bès (provenant de vingt-trois récipients) à des analyses physico-chimiques mais peu ont révélé des résultats probants (uniquement quatre récipients). Des traces de protéines animales (résidus de lait ou de bovidé, tels que le beurre, le fromage, la graisse, etc.) ont été identifiées. Comme le précise l'auteur (*id.*, p. 331) : « While any combination of these factors may have contributed to the limited number of positive results obtained using protein and DNA analyses, the possibility that many of the vessels never contained products produced from *Bos Taurus* also must not be ruled out. » (se référer aussi aux remarques de l'auteur, [*id.*, p. 337]).
- 94** Cf. résumé livré par K. R. Kaiser (Kaiser 2003, p. 342-347).
- 95** Ces produits étaient utilisés pour revivifier le corps (cf. Quaegebeur 1999, p. 37). Ils matérialisent, tout comme l'évoque le symbole apposé sur le contenant même, « l'idée de renouvellement de la vie, de régénération. » Voir également Kaiser 2003, p. 347-349.
- 96** Notamment J. Quaegebeur (1999, p. 33-37) et auparavant G. Michailidis (1963-1964, p. 73-74).
- 97** De la bière a également été proposée comme éventuel contenu des jarres Bès (cf. Kaiser 2003, p. 338-340) ; cette suggestion s'applique principalement aux exemples du Nouvel Empire. Pour ce qui concerne le vin, voir les remarques développées par le même auteur (*id.*, p. 340-342).

cependant été prélevés sur les parois de certaines céramiques⁹⁸. Quelques vases ne laissent apparaître aucun dépôt. Quant aux spécimens intacts recueillis, en particulier ceux de petite taille, le contenu reste énigmatique. La seule observation faite est la présence ponctuelle d'un petit trou perforé après cuisson dans la partie inférieure ou le fond du vase, ce qui suggère l'écoulement lent (ou goutte-à-goutte) d'un liquide ; dans cette conjoncture, on peut raisonnablement supposer que l'ouverture du vase était obturée. Ce détail figure parmi la documentation comparative trouvée au Levant, sur le site de Tell el-Hesi notamment⁹⁹, alors qu'il n'apparaît pas, à notre connaissance, sur les contreparties égyptiennes mentionnées.

Comme il a déjà été spécifié, les pendants connus dans la satrapie égyptienne sont presque exclusivement issus de contextes funéraires¹⁰⁰ : faisant office d'offrandes, déposés indifféremment au pied ou à la tête du défunt, comme dans la nécropole d'Asfûn el-Matâneh¹⁰¹, ces vases Bès devaient garantir la survie du défunt dans l'au-delà¹⁰² ; rappelons, en effet, que Bès est le gardien de l'homme de la naissance à la mort.

La carence du mobilier à caractère purement domestique, dans le cadre de notre thème, limite sérieusement le débat et nous laisse, par conséquent, dans l'expectative quant à la destination initiale des vases Bès dans un cadre militaire, voire économique : la présence massive d'importations venues de tous les horizons du bassin méditerranéen oriental, pas uniquement à Tell el-Herr mais aussi dans les autres sites du Levant évoqués plus haut, implique que certains sites fortifiés jouaient un rôle économique important¹⁰³, ce qui n'est pas sans multiplier les éléments de réponse aux interrogations préalablement posées, surtout lorsque l'on sait que Bès fut mis en relation avec d'autres divinités.

3.3 Bès au Levant

Amplement diffusé sur tout le pourtour du bassin méditerranéen, Bès fut manifestement associé à d'autres divinités, comme l'ont encore récemment démontré K. Abdi pour ce qui concerne la Perse¹⁰⁴ et A. Nagy¹⁰⁵. Son image a jalonné les routes maritimes et terrestres les plus empruntées à l'époque, peut-être par le biais des marchands ou négociants phéni-

98 Cf. fig. 2 (type B), fig. 11-13 (type E), fig. 15 (type G), fig. 17 (type H), fig. 25 (type I).

99 Cf. *infra*, cat. type C I et remarques faites précédemment à propos du même type. Les éditeurs de ce vase (pichet à haut col à méplat) n'explicitent pas cette cavité, de même que les auteurs des études plus exhaustives sur les vases Bès trouvés au Levant. Il est à signaler la présence de trous perforés après cuisson dans la moitié inférieure de certaines amphores d'origine égéenne et d'origine levantine trouvées à Tell el-Herr (sur ce point, cf. Defernez 2007b).

100 Cf. *infra*, cat.

101 Cf. *supra*, n. 26.

102 Pour atteindre cette finalité, plusieurs savants spéculent que le lait était l'offrande spécifique dévolue au défunt (cf. *supra*, n. 92).

103 À propos du centre économique de Tell el-Herr, se référer principalement à Defernez 2003, p. 484-526 ; voir en dernier lieu, Defernez 2007a ; Defernez 2007b et Carrez-Maratray, Defernez 2008.

104 À propos des images Bès « iranisées », voir Abdi 1999, p. 119-120 et Abdi 2002. Cet auteur associe le dieu Bès à la divinité Mithra (Abdi 1999, p. 120-121).

105 Nagy 2007. Cet auteur met en avant les relations entre Bès, Humbaba et Pazuzu. Selon lui (*id.*, p. 88), la popularité de Bès dans la sphère levantine doit être assignée à son rôle de protecteur de la fertilité et de la maternité. Sur ce thème, on se référera en outre à V. Wilson 1975, p. 83-87.

ciens, principaux agents véhiculaires des nouvelles techniques et influences ¹⁰⁶, d'où son essor considérable.

Divinité populaire en Égypte, Bès a sans nul doute joui d'une ferveur importante auprès des sujets du Grand Roi (et des élites ¹⁰⁷), ainsi que l'attestent nombre d'artefacts : amulettes, sceaux-cylindres et quelques vases. Comme nous l'avons mentionné en préambule, sa présence s'impose dans les garnisons militaires où il est vénéré sous de multiples formes. Bien que son iconographie se développe selon les régions, c'est presque invariablement « sa frontalité apotropaïque » qui est mise en avant. Tout comme on lui prête d'autres attributs et qualités au cours de son évolution en Égypte, on lui assigne d'autres vocations dans les régions limitrophes ¹⁰⁸ : maître des animaux, par exemple. Dans une telle conjoncture, les interprétations pour expliciter sa présence sur un site restent délicates.

En effet, comme à Tell el-Herr, et comme nous l'avons précisé, les informations relatives à la fonctionnalité des céramiques trouvées au Levant restent laconiques. Compte tenu de leur cadre contextuel et des associations diverses qu'a connu Bès avec d'autres divinités, plusieurs hypothèses s'offrent à nous.

Parmi la plus attrayante et cohérente, dans le cadre contextuel, est celle selon laquelle ces vases figurant ainsi l'image du dieu Bès, ainsi découverts dans les fortins, assuraient avant tout la protection et la survie du soldat ; tout comme il garantissait la survie du nourrisson ou celle du défunt, Bès, en repoussant le mal grâce à ses vertus apotropaïques, maintenait le combattant en bonne santé. Dans cette conjecture, nous pouvons raisonnablement supposer que le contenu des récipients était associé à une pratique rituelle : on y versait peut-être des huiles essentielles (ou autres onguents) qui étaient ensuite utilisées à des fins pharmaceutiques, comme cela a été évoqué pour d'autres types de vaisselles (vertu salvatrice des produits) ¹⁰⁹ — rappelons que Bès était associé à l'idée de renouvellement de la vie et de la renaissance. On invoque alors Bès dans l'espoir d'une guérison. Il éloigne le mal tout comme l'ennemi redouté.

L'un des témoignages les plus éloquents de la vocation militaire de Bès à l'époque achéménide est la représentation d'une tête de Bès sur l'un des panneaux (à l'avant) du char

106 Sur ce point, cf. Abdi 1999, p. 114-115, 119 ; Graziani 1978, p. 59 ; Dasen 1993, p. 61. Comme il a été précisé plus haut (*supra*, n. 18), Bès jouira d'une importante popularité dans le monde phénico-punique. Soulignons également que la présence des nombreux artisans égyptiens à la cour des Grands Rois (cités de Suse et de Persépolis) n'est sans doute pas étrangère à la large diffusion de l'image Bès dans certaines satrapies de l'Empire ; de même que les mercenaires perses établis dans les garnisons (cf. Abdi 2002, p. 137-138 ; voir dans le même volume la contribution de M. Wasmuth, « Ägypter in Persien »).

107 Abdi 1999, p. 122 ; Abdi 2002, p. 151. Selon l'auteur, l'adoption de Bès suit une ascension verticale : « ...once adopted, Bes seems to have attracted the interest of members of higher social classes, as indicated by the numerous examples of the Bes-image... Bes attained enough stature to decorate gifted luxury items that would have circulated among kings and courtiers. »

108 Comme le mentionne à juste titre K. Abdi (2002, p. 137, également p. 133, 141-152) : « Such widespread distribution and diversity suggest that in the Achaemenid empire Bes served a variety of functions and roles, many of which may have crossed class and ethnic lines. » On consultera, en outre, l'article de V. Wilson (1975).

109 Cf. *supra*, n. 95.

miniature en or du trésor de l'Oxus ¹¹⁰, aujourd'hui exposé au British Museum. Comme le rappelle, à juste titre, K. Abdi ¹¹¹, la protection divine des unités de l'armée est attestée en Égypte, bien avant l'époque perse ¹¹². À cet égard, il est tentant de supposer, comme l'auteur susmentionné, que certaines unités de l'armée perse achéménide adoptèrent Bès comme divinité protectrice ¹¹³, ce qui expliquerait la présence notable de son image dans des contextes militaires (amulettes, scarabées, vases, etc.) ; à l'époque romaine, la nature belliqueuse de ce dieu occupera une place privilégiée ; il revêt davantage un aspect soldatesque ¹¹⁴. Or, comme nous l'avons spécifié, la fonction des garnisons perses s'est diversifiée au fil du temps ; certaines paraissent, en effet, avoir joui d'un rôle socio-économique majeur dans l'expansion des activités commerciales du bassin méditerranéen oriental. La diversité ethnique et culturelle des populations de ces garnisons est telle que les argumentations pour étayer une seule théorie manquent et manqueront toujours de pertinence, en l'absence d'indices probants.

Autre hypothèse plausible que nous pouvons proposer est que selon la forme dépendait peut-être le contenu. Tel que notre corpus le démontre, plusieurs types de vases coexistent à une même époque. De fait, il est loisible de penser que les vases de petite taille, soit de dimensions modestes, étaient destinés à des fins cosmétiques ou pharmaceutiques (par exemple, les **types F, G, K et L**), tandis que les répliques de plus grande taille, les jarres, bouteilles ou pichets apparentés aux **types C, H, I et J**, étaient des réceptacles pour l'eau, le lait, sans oublier le vin, une denrée très prisée à l'époque perse, comme l'attestent les nombreuses amphores trouvées associées à ces vases dans certains contextes.

Bès était intimement lié aux plaisirs et aux divertissements, comme le conforte son association avec Dionysos ¹¹⁵, ainsi qu'en témoigne un cachet (ou un sceau) le représentant,

110 Dalton 1964, p. XXXIX, fig. 20, p. 3-4, pl. IV.7, voir aussi plaque en or, pl. XII.32 ; Ghirshman 1963, p. 248. Ce chariot miniature en or provenant du trésor de l'Oxus, daté de la période perse, est sans doute une réplique d'un char de type achéménide (sur ce point, cf. Abdi 1999, p. 120-121).

111 Cf. Abdi 1999, p. 120-121.

112 Des têtes de Bès apparaissent sur diverses parties du char royal de Toutankhamon (Littauer, Crouwel 1985, pl. XVI, XVIII-XIX, XXXIV-XXXV, XL-XLI). Comme le souligne Y. Volokhine (2000, p. 70) : « son rôle ne se limite pas au gynécée : son faciès orne des objets guerriers, et il peut faire fonction d'aurige. » Sur cette fonction d'aurige, se référer principalement à Berlandini 1998.

113 Abdi 2002, p. 150.

114 Sur ce point, cf. Volokhine 2002-2003 ; Kákósy 2002, p. 276. Comme le précise cet auteur (*id.*, p. 276) : « La nature combative des figures divines semblables à Bès s'est manifestée très tôt. Les représentations des ivoires magiques du Moyen Empire donnent de bonnes informations concernant la période initiale. Plus tard, surtout à l'époque gréco-romaine, ce trait belliqueux devient de plus en plus dominant : parmi les terres cuites, on trouve un grand nombre de Bès armés d'épée, de bouclier, revêtus d'une armure (...), ayant parfois l'aspect d'un centurion romain. » À titre d'exemples de Bès armé, voir : Lunsingh Scheurleer 1992, p. 171, fig. 145 et p. 172 ; Perdrizet 1921, pl. XLI ; Tran Tam Tinh 1986, p. 101-102.

115 Selon V. Dasen (1993, p. 79) : « ...this connection of Bes with wine and drunkenness seems to derive from Greek iconography, in particular that of satyrs. It may, however, express in a new iconography an old idea relating to the myth of the 'Solar eye'. » En tout état de cause, durant la Basse Époque et la période gréco-romaine, plusieurs représentations figurent Bès tenant ou portant des jarres à vin ou dansant au milieu des vignes (une bibliographie sur ce thème est livrée par V. Dasen, p. 79).

ivre mort, entouré d'une amphore, de grappes de raisins et d'une lyre ¹¹⁶. Associé à de nombreuses divinités sous l'hégémonie perse, dont Héraclès ¹¹⁷, le dieu du commerce, le champ des hypothèses pour tenter d'explicitier la présence de Bès (à travers non seulement ces vases mais aussi les autres artefacts découverts) dans une garnison est vaste.

L'une des théories qui nous paraît, en outre, recevable, compte tenu de la fragilité de certaines céramiques, voire la schématisation d'autres vases, est qu'une partie des récipients n'était pas (ou peu) utilisée, mais portant ainsi une effigie de Bès (ou le masque prophylactique de Bès), ils pouvaient être uniquement considérés pour leur valeur apotropaïque intrinsèque ¹¹⁸. Dans le cadre de cette hypothèse, on comprendrait plus aisément le fait que l'image du dieu figure sur des vases de demi-luxe, qui ne connaissent pas d'antécédents dans le répertoire de la céramique commune classique et qui apparaissent, selon nous, comme des répliques de vases en métal. Cette considération ouvre bien évidemment de nouvelles perspectives de recherche qui dépassent largement le cadre de notre thème mais qui mettent en exergue, une fois de plus, la portée des interactions culturelles sous l'Empire perse.

Quel que soit, en effet, leur rôle précis, « ces modestes témoignages » révèlent l'intensité des échanges économiques et culturels, sinon une interaction culturelle, sous l'Empire achéménide, et constituent, en outre, un apport documentaire supplémentaire à la compréhension de l'histoire de Bès et, surtout, de son évolution iconographique. Toutefois, comme l'ont précisé plusieurs auteurs ¹¹⁹ : « Bes-research in the Achaemenid era is still in its initial phase. The role and function of the god requires further investigation. » En ce sens, une plus ample moisson de données archéologiques contribuera sans doute à compléter et affiner les classifications typologiques proposées.

Voir également, Michailidis 1963-1964, en particulier, p. 64, pl. XIII (figurine en bronze mentionnant le nom de Shesmu, 'le dieu de la presse du vin'), p. 65. Également selon cet auteur (*id.*, p. 65), le fait que les Grecs se soient emparés de la figure de Bès rend malaisé son identification parmi les représentations : Bès et les satyres, silènes et autres personnages du cortège bachique.

116 Cf. Michailidis 1963-1964, p. 66, fig. 19a et b.

117 L'adéquation Bès-Héraclès est souvent abordée, du fait de la présence de la peau de lion, parmi ses attributs, évoquant la peau du lion de Némée. Sur ce thème, se référer à Wilson 1975, p. 98-99 ; Bisi 1980 ; Dasen 1993, p. 61 ; Tran Tam Tinh 1986, p. 107 (également pour une bibliographie plus exhaustive sur le sujet).

118 En cela, nous souscrivons l'hypothèse formulée auparavant par E. Stern, à propos du mobilier similaire trouvé au Levant (Stern 1976, p. 187). Selon cet auteur, la présence d'un cercle entre les sourcils de Bès procure un argument convaincant pour valider une telle théorie. Comme nous l'avons spécifié (cf. *supra*, n. 34), d'autres aspects du dieu peuvent explicitier la présence de ce motif.

119 Dont A. Nagy (2007, p. 89).

4 Catalogue typologique

4.1 Description des fabriques

La classification établie suit celle que nous avons mise en place dans le cadre d'une étude exhaustive sur le mobilier d'époque perse ¹²⁰.

4.1.1 Les argiles à base de marnes

Fabrique C 1 : apparentée au groupe K 2 à Saqqara ¹²¹, aux catégories *Marl A2* et *A3* dans le système de classification de Vienne ¹²², cette argile se caractérise par une extrême dureté et une palette de couleur très claire qui varie selon la température de la cuisson : blanchâtre (proche 7.5YR 7/2 ou 7/3), beige ou rosée (Munsell 7.5YR 7/3, 5YR 8/3, 5YR 7/4 ou 5YR 8/4). Sa texture très fine et dense, parfois ponctuée de quelques alvéoles, renferme peu d'inclusions minérales visibles à l'œil nu : on repère uniquement des paillettes de mica de l'ordre du dixième de millimètre ; on note exceptionnellement la présence de minuscules particules blanches (nodules de calcaire), ocres et brunes (0,5 à 1 mm), toujours réparties de manière éparse. La surface est de teinte identique à celle de la cassure ; elle est le plus souvent lissée, rarement polie.

Fabrique C 2 : bien attestée à Tell el-Herr dans les niveaux d'occupation datables du IV^e siècle av. n.è., cette pâte de couleur homogène orangée ou rouge clair (2.5YR 6/6) présente une texture fine, dense et, surtout, légèrement sableuse. Les inclusions principales sont des micas, accompagnés de poussières blanches éparées (calcaire ?) et de fins quartz sableux ; des particules ocre (chamotte ?) et noires (oxydes ferreux) de petite taille (inférieures au mm) apparaissent occasionnellement ; on observe fréquemment dans la matrice de fines cavités. Le traitement de la surface consiste en un épais engobe crème ou rosé (7.5YR 8/3) ; son aspect brillant est obtenu grâce à un polissage soigné.

Fabrique C 7 : aisément identifiable à sa teinte verdâtre (2.5Y 7/3), cette pâte très aérée se distingue par une texture moyennement grossière dont les inclusions principales sont formées par des nodules noirs ferrugineux de faible à gros calibre (de l'ordre du mm mais pouvant atteindre 5 mm). Des quartz sableux (0,2-0,3 mm) apparaissent sporadiquement ; sont en outre visibles des cavités laissées par les éléments végétaux consommés lors de la cuisson. Le ton de la surface est identique à celui de la cassure.

4.1.2 Les argiles à base de limon du Nil

Fabrique L 2 : apparentée à la *Nile C* définie dans le système de Vienne ¹²³, cette argile de texture grossière, très répandue à Tell el-Herr dans les contextes attribuables aux époques

¹²⁰ Defernez 2003, p. 26-45.

¹²¹ French, Ghaly 1991, p. 98.

¹²² Nordström, Bourriau 1993, p. 176-177 et pl. V.

¹²³ Nordström, Bourriau 1993, p. 173, pl. II.

perse et préhellénistique, se démarque par une quantité notable d'éléments végétaux finement hâchés et des quartz roulés de gros calibre ; des particules de calcaire ainsi que du charbon de bois sont en outre attestés. Témoinnant d'une phase de cuisson en atmosphère réductrice, un cœur noir ou mauve apparaît en cassure ; la couleur des parois se situe dans la gamme des rouges (10R 5/8, jaune rougeâtre 5YR 6/6) ou brun (7.5YR 5/2, brun orangé 2.5YR 5/4, brun rougeâtre 2.5YR 5/4 ou 10R 5/6). Un épais engobe rouge, blanc crémeux ou orangé, recouvre systématiquement les parois des vases appartenant à cette fabrique.

Fabrique L 3 : de texture relativement fine et dense, elle présente les mêmes inclusions que le groupe précédent mais s'en démarque par leur plus petite taille et leur fréquence plus rare. La cassure, rouge (10R 4/8) ou brun-rouge (2.5YR 5/4), montre un cœur noir ou gris foncé.

Fabrique L 4 : sa composition est identique à celle de la pâte L 2. Notons cependant une extrême dureté et une part plus importante de quartz sableux, souvent de calibre moyen (de l'ordre de 0,5 mm) et de particules de mica. La couleur de la cassure peut être uniforme, rouge (10R 5/8 ou 7.5YR 6/6), rouge orangé/chamois (proche de 7.5YR 6/4), rouge clair (2.5YR 6/8) ou brun rougeâtre (10R 4/4 ou 10R 4/8). Elle offre généralement une variation tripartite brun jaunâtre-orangé-brun jaunâtre ou orangé-mauve-orangé. Un épais engobe rouge ou brun-rouge revêt l'ensemble de la surface du vase.

Fabrique L 5 : elle diffère de la fabrique L 3 par une cuisson plus soignée. Sur un noyau orangé ou rosé obtenu en atmosphère oxydante, une deuxième oxydation très élevée vient colorer les parois d'une teinte plus foncée, rouge vif.

4.2 Description des formes

Phase VI — Type A

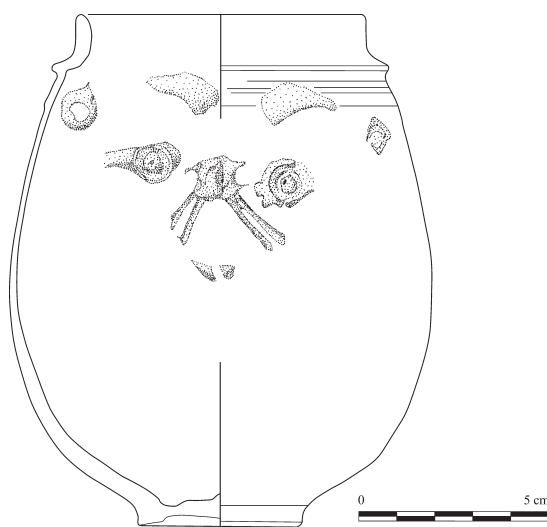


FIG.1
TYPE A (P98/595)

Fig. 1 : TEH inv. P98/595. Secteur nord-est, espace d'habitation PNE 4, niveau 1513

VASE. Profil restitué d'une vingtaine de fragments, quelques lacunes dans la panse. Corps ovoïde à parois fines; lèvres en bandeau, mise en valeur à la base par une arête saillante (stries de tournage sous la saillie); petite base annulaire. Fabrique C 1, extrêmement fine et dense; cassure rosée (proche 5YR 7/4 ou 5YR 7/6). Surface blanchâtre soigneusement polie; bas de panse rosé.

Ht. : 13,5 cm; Ø panse max. : 11,15 cm; Ø base : 4,3 cm; Ø ouv. : 7,6 cm.

Décor : visage et partie supérieure du corps de Bès. Éléments appliqués : sourcils épais et courts; oreilles perforées légèrement asymétriques; yeux ronds avec commissure marquée et petite pupille dilatée, également asymétriques; nez sous forme d'une truffe animale, perforé de deux petites narines; bouche ronde à peine visible. Éléments incisés : moustaches (traits obliques assez longs), mains (seules les extrémités de deux doigts sont visibles, les bras ayant disparu) et cercle « prophylactique » à peine marqué (estampé ?), entre les sourcils.

Datation : phase VIA, 3^e quart du v^e s. av. n.è.; exemple découvert sous un dépotoir amphorique datable de la fin du 3^e quart-dernier quart du v^e s.

Parallèles : **Saqqara**, secteur du mastaba d'Akhetetep, puits Q (Lecuyot à paraître, pl. II.3 : inv. SA 03/99 = SP 644); forme apparentée (ht. : 13,7 cm) en pâte marneuse rosée; décor peu préservé avec bras; 450-350 av. n.è. **Gourna** (Guidotti 1978, p. 112, fig. 14; Guidotti 1983, p. 46, fig. 7; Kaiser 2003, p. 438, cat. 240); forme apparentée mais lèvres de profil distinct (ht. : ?); décor élaboré avec bouche ronde, barbe, bras et moustaches; Basse Époque (types B1 et LP5).

— Type B

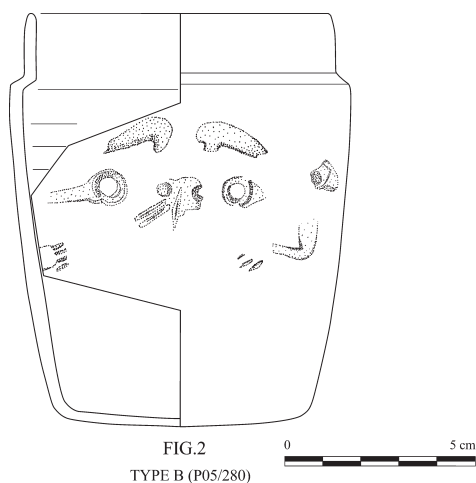


Fig. 2a : TEH inv. P05/280. Secteur sud-est, rue SE 82, niveau 2

GOBELET. Profil restitué de quinze fragments, une partie de la panse manquante. Panse assez haute de forme cylindrique, à parois moyennement fines; léger épaulement marqué par une carène; lèvres peu épaisses, en bandeau; base plate à parois fines. Fabrique C 2, fine et dense; cassure homogène beige rosé (proche 5YR 7/4). Surface blanchâtre avec stries de polissage externe.

Ht. : 11 cm; Ø panse : 9 cm; Ø base : 6,7 cm; Ø ouv. : 8 cm.

Décor : visage et partie supérieure du corps de Bès. Éléments appliqués : sourcils épais, assez courts, plus ou moins bien dessinés et symétriques; petite oreille perforée (une man-

quante); yeux ronds avec large pupille dilatée et commissure marquée; nez sous forme d'une truffe animale, perforé de deux minuscules narines; bras repliés formant un angle droit. Éléments incisés: moustaches assez courtes (traits obliques) et mains (quatre doigts représentés). Bouche manquante.

Remarques: dépôts de couleur brune sur la paroi interne.

Datation: phase VIA, fin 3^e quart du v^e s. av. n.è.

Parallèles: TEH inv. P95/064 (secteur nord-est, zone du sanctuaire, habitat, pièce C, N 1434); bord uniquement (Ø ouv. : 9 cm); fabrique C 1, surface grisâtre; amorce d'un sourcil; phase VI.



Fig. 2b: TEH inv. P05/280,

© J.-M. Yoyotte (UMR 8152 – CNRS Paris IV Sorbonne)

— Type C



Fig. 3 : TEH inv. P89/281. Secteur nord-est, occupation wallstreet, niveau 217

BOUTEILLE ou PICHET. Profil incomplet (deux fragments non jointifs). Panse ovoïde à parois fines; col vraisemblablement haut, souligné. Fabrique C 1, fine et dense; cassure uniforme beige rosé. Surface de teinte identique à celle de la cassure.

Ht. cons. : *c.* 13,7 cm; Ø panse max. : 12,5 cm; Ø base col : 6,3 cm.

Décor : visage et partie supérieure du corps de Bès. Éléments appliqués : sourcils peu épais, bouche de forme vaguement circulaire et bras. Éléments incisés : moustaches (traits obliques) et mains représentées par quatre doigts.

Datation : phase VIB, 2^e-3^e quart du V^e s. av. n.è.

Parallèles : **Mut el-Kharab**, sondage 14 (Hope 2004, p. 46, fig. 14c) ; forme apparentée mais décor un peu différent, bouche manquante; XXVII^e dynastie. Cf. *infra*, parallèles type C I.

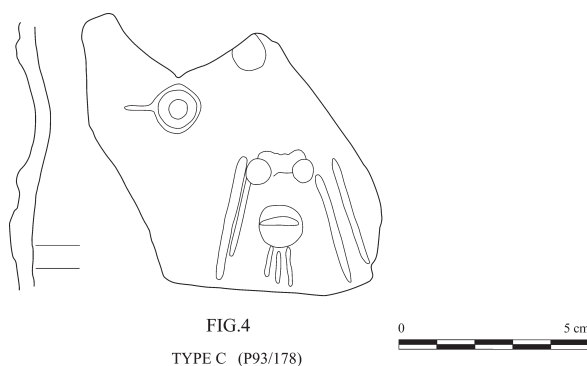


Fig. 4 : TEH inv. P93/178. Secteur ouest, sondage contre le mur est du bâtiment à plate-forme cellulaire, dépotoir, niveau 3

BOUTEILLE OU PICHET. Fragment de panse vraisemblablement sphérique, à parois fines. Fabrique C 1, fine et dense; cassure uniforme rosée (5YR 8/4). Surface de teinte identique à celle de la cassure.

Ht. cons. : c. 7 cm ; ép. panse : 0,4 cm.

Décor : visage de Bès. Éléments appliqués : yeux ronds avec petite pupille dilatée et fine commissure ; nez au dessin irrégulier, perforé de deux larges narines ; bouche ronde (pastille circulaire). Éléments incisés : lèvres, moustaches formées de deux longues lignes verticales et barbe figurée par trois traits courts, verticaux. Cercle « prophylactique » (incisé ou estampé) marquant la partie centrale du front.

Datation : phase VI. Élément intrusif plus ancien dans un dépotoir récent.

Parallèles : **Abousir**, mastaba de Ptahshepses (Charvát 1981, p. 228, pl. 9.I438) ; fragment de vase Bès avec décor analogue (barbe et main incisée de quatre doigts, bouche ronde) ; pâte chamois-rouge ; surface polie ; période saïte. Type ancien comme vraisemblablement les autres fragments illustrés *id.*, p. 285, pl. 66 (cf. Kaiser 2003, p. 441-444, cat. 250-265, type LP5). **Saqqara**, nécropole du Nouvel Empire, secteur de la tombe de Pay et Ra'ia (Aston 2005, pl. 133.170) ; bouteille fragmentaire à base annulaire avec décor élaboré du visage et du corps de Bès : sourcils, yeux, oreilles, bras, nez, longues moustaches mises en valeur par une série de traits, bouche ronde, barbe et petit cercle incisé ou estampé (ht. cons. : 22,6 cm ; Ø base : 9,2 cm) ; argile marneuse (K 2) ; v^e s. av. n.è. Cf. *infra*, parallèles type C I.

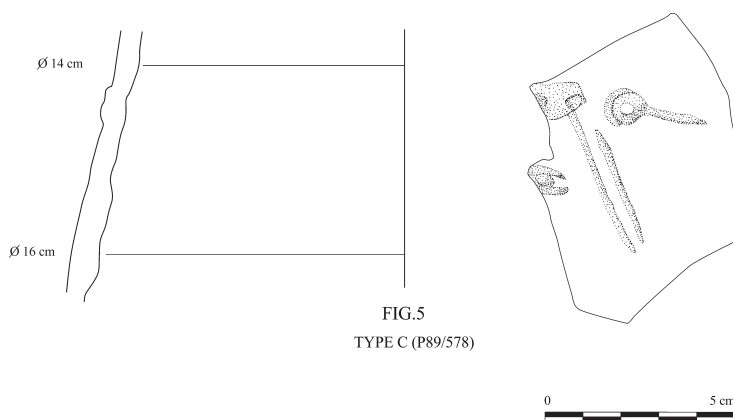


Fig. 5 : TEH inv. P89/578. Secteur nord-est, sanctuaire, pièce sud, niveau 220

BOUTEILLE OU PICHET. Fragment de panse sphérique ou ovoïde, à parois moyennement fines. Fabrique C 1, fine, dure et dense ; cassure homogène blanchâtre. Surface de teinte identique à celle de la cassure, sans doute lissée.

Ht. cons. : c. 8 cm ; Ø panse max. : c. 16 cm ; ép. panse : c. 0,6-0,7 cm.

Décor : visage de Bès. Éléments appliqués : yeux avec petite pupille dilatée et longue commissure peu épaisse ; nez assez large perforé de deux petites narines ; bouche de forme vaguement circulaire. Éléments incisés : lèvres et moustaches formées de deux longues lignes verticales parallèles.

Datation : phase VI, 2^e-3^e quart du v^e s. av. n.è.

Parallèles : cf. *infra*, parallèles type C I.

Fin phase VIA-début phase VB — Type C (suite)

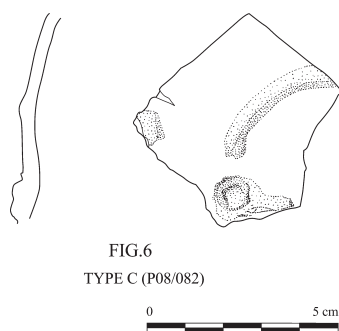


FIG.6
TYPE C (P08/082)

Fig. 6 : TEH inv. P08/082. Secteur est, espace 8
(dégagement des portes orientales de l'enceinte d'époque perse), coupe 2007-15, niveaux 20-21

BOUTEILLE OU PICHET. Fragment de panse sphérique à paroi fine. Fabrique C 1, dense et fine; cassure uniforme rosée (5YR 7/4 ou 8/4). Surface externe blanchâtre (7.5YR 8/3 ou 8/4), lissée.

Ht. cons. : c. 5,5 cm; ép. panse : 0,3 cm.

Décor : seul un long sourcil bien arqué, finement dessiné, et un œil rond avec pupille dilatée et petite commissure sont visibles.

Datation : fin phase VIA-début phase VB.

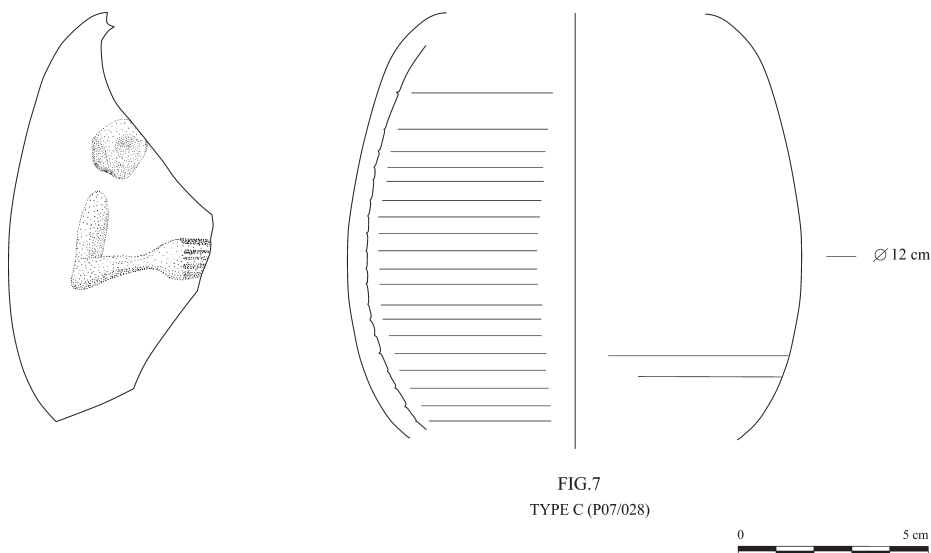


FIG.7
TYPE C (P07/028)

Fig. 7 : TEH inv. P07/028. Secteur est, espace 8
(dégagement des portes orientales de l'enceinte d'époque perse), comblement fosse

BOUTEILLE. Panse sphérique à parois moyennement épaisses. Fabrique C 2, très dense; rares particules ocre et noires; cassure uniforme jaune rougeâtre (2.5YR 6/6). Surface blanchâtre.

Ht. cons. : c. 11,5 cm; Ø panse max. : c. 12 cm.

Décor : une oreille arrondie perforée et un bras épais terminé par une main soigneusement dessinée (cinq doigts représentés).

Datation : début phase VB ?

Parallèles : cf. *infra*, parallèles type C II.

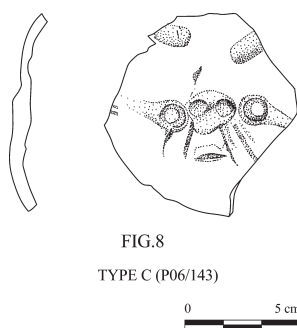


Fig. 8 : TEH inv. P06/143. Secteur est, espace 2
(dégagement des portes orientales de l'enceinte d'époque perse), niveau 121 (remblai)

BOUEILLE. Fragment de vase sphérique à parois fines ; légère convexité des parois. Fabrique C 1, fine et extrêmement dense ; cassure de teinte blanchâtre virant sur le jaune pâle (proche 2.5Y 8/2, 5Y 8/2 ou 5Y 8/3). Surface blanchâtre avec marques de polissage externe. Ht. cons. : 5,3 cm ; ép. panse : c. 0,3 cm.

Décor : visage et partie supérieure du corps de Bès. Éléments appliqués : sourcils assez épais, asymétriques ; yeux finement dessinés avec pupille dilatée et commissure marquée ; nez perforé de deux petites narines, au contour irrégulier ; bouche avec lèvres appliquées en relief. Éléments incisés : moustaches (traits courts disposés à l'oblique sous l'œil et le nez), ouverture de la bouche et mains (à l'extrémité gauche, amorce de trois doigts).

Datation : phase VB ? (peut-être élément intrusif plus ancien).

Parallèles : cf. *infra*, parallèles type C II.

— Type C

Parallèles (TEH) : phase VI (2^e-3^e quart du v^e s. av. n.è.). Fragments de vases Bès appartenant vraisemblablement au type C.

TEH inv. P89/632 (secteur nord-est, sanctuaire, pièce sud, niveau 220) ; fabrique C 1, couleur blanchâtre ; décor : sourcils peu épais et petit cercle « prophylactique ». TEH inv. P89/1192 (même contexte que type précédent) ; fabrique C 1, couleur rosée (5YR 7/4) ; décor : œil rond et amorce de moustaches. TEH inv. P89/1113 (secteur nord-est, habitat, niveau 218) ; fabrique C 1, couleur rosée (5YR 8/4) ; décor : œil, nez avec narines et moustaches. TEH inv. P98/051 (secteur nord-est, zone du sanctuaire, pièce C, niveau 1434) ; deux panses avec nez assez large, perforé de deux petites narines (Ø panses : c. 10 cm) ; fabrique L 6, couleur rosâtre (5YR 8/3 ou 8/4) ; surface externe blanchâtre avec traces d'un engobe rouge mat ; phase VI.

Parallèles (type C I) : Bouteille ou pichet à haut col à méplat.

Saqqara, secteur du mastaba d'Akhetetep (Lecuyot 2000, p. 153, fig. 2.1 : BE.15- inv. SA 1992/418) ; fragment de pichet à méplat (ht. cons. : 15,2 cm) ; argile marneuse ; Basse Époque. **Saqqara**, secteur du mastaba d'Akhetetep, puits Q (Lecuyot à paraître, pl. II.4 : inv. SA 03/224 = SP 663) ; pichet (ht. : 20,7 cm) avec décor élaboré (nez sous forme d'une truffe) ; argile marneuse ; dépôts noirâtres ; 450-350 av. n.è. **Saqqara Sud**, secteur du mastaba Faraoun (Jéquier 1928, p. 35, fig. 36) ; bouteille mono-ansée (ht. : 26 cm) avec décor élaboré

(moustaches, bouche, bras) ; Basse Époque. **Saqqara Sud**, site de Tabbet al-Guech (Mathieu 2002, p. 525, fig. 10) ; découverte de cinq bouteilles dont certaines avec haut col à méplat ; argile marneuse ; XXVII^e-XXX^e dynasties. À signaler dix spécimens inédits découverts à Saqqara, dans le puits IX de la tombe de Maya (Kaiser 2003, p. 424-426, cat. 184-193, p. 255-256, type LP5) ; plusieurs formes intactes dont deux pichets mono-ansés ; argile marneuse ; v^e s. av. n.è. À mentionner deux autres spécimens (*id.*, p. 424, cat. 182-183, type LP5). **Dachour**, mastabas du nord (De Morgan 1895, p. 45, fig. 94) ; bouteille intacte (17,6 cm) ; période gréco-romaine. **Illahoun**, nécropole (Petrie 1890, pl. XXIV.27) ; bouteille fragmentaire (ht. cons. : 18,6 cm) ; Bès avec couronne de plumes, moustaches et barbe ; XXI^e-XXV^e dynasties. **Deve Hüyük**, nécropole, Asmolean Museum inv. 1913.640 (Woolley, pl. XXVII.7 ; Blakely et Horton 1986, p. 115, fig. 2.2, p. 117, pl. XXV, type IIIB) ; pichet intact ; visage de Bès avec nez large, moustaches, bouche ronde et barbe (ht. : 25,5 cm) ; argile fine de couleur chamois ; début v^e s. av. n.è. **Tell el-Hesi** (Bennett, Blakely 1989, p. 163, fig. 147.11, p. 217, fig. 177 ; Blakely et Horton 1986, p. 115, fig. 2.1, p. 116, pl. XXIV, type IIIB) ; bouteille intacte avec visage de Bès au décor plus stylisé que type précédent (yeux ronds avec pupilles marquées par un point, nez large avec moustaches incisées, bouche ronde, sourcils épais et oreilles plates) ; argile rosée à rouge (10R 6/6) et surface blanchâtre (10YR 8/2) ; milieu du v^e s. av. n.è (strate VD).

Provenance inconnue, Turin inv. 3553 (Guidotti 1983, p. 46, fig. 11, p. 62, pl. ID) ; forme intacte (ht. : 18,5 cm) ; Bès avec nez sous forme de truffe et barbe ; Basse Époque (type B1). Bruxelles inv. MRAH E/IT/14 (Willems, Clarysse 2000, p. 191, fig. 77) ; pichet en argile calcaire (ht. : 18,5 cm) ; absence de barbe ; époque perse ou gréco-romaine. Petrie Museum inv. UC 2877 (Kaiser 2003, p. 428, cat. 201, type LP5) ; Bès avec moustaches mises en valeur par une série de traits et barbe (ht. : 18 cm) ; v^e s. av. n.è. Petrie Museum inv. UC 2888 (Kaiser 2003, p. 430, cat. 206, type LP5) ; nez très large et moustaches courbes, bouche finement modelée (ht. : 19,1 cm) ; v^e s. av. n.è. Voir aussi un exemple publié dans : *Description de l'Égypte* 1823, vol. V, pl. 75.7 ; bord manquant.

À signaler les exemplaires publiés par K. R. Kaiser dont certains inédits (Kaiser 2003, p. 427, cat. 194-195, p. 430, cat. 207-209, p. 431-433, cat. 210-214, 216-221, p. 434, cat. 224-225, type LP5).

Parallèles (type C II) : Bouteille à haut col concave, léger épaulement et base arrondie.

Provenance inconnue, Montserrat inv. 541.609 et inv. 541.608 (Pons Mellado 1995, p. 36, pl. 2.32-33 ; Uriach, Vivó 2008, p. 107) ; bouteilles fragmentaires, bouche ronde (ht. cons. : 12,9 et 13,9 cm) ; argile et engobe de couleur rouge ; Basse Époque. Musée de Boulaq, Saqqara ?, Caire inv. JE 20182 (Perrot, Chipiez 1882, p. 821, fig. 548 ; Guidotti 1983, p. 46, fig. 8, type B1) ; forme intacte avec décor élaboré, couronne de plumes et barbe ; terre grise ; Basse Époque. Birmingham inv. W1138 (Bourriau 1981, p. 83, fig. 160) ; bouteille intacte avec décor mis en valeur par une série de bandes peintes en noir (ht. : 12,4 cm) ; argile marneuse fine (*Marl A*) ; XXVI^e-XXIX^e dynasties. Turin inv. 3555 (Guidotti 1983, p. 46, fig. 10, p. 62, pl. IC) ; forme intacte (ht. : 15,8 cm) ; Bès avec sourcils épais, yeux ronds, longues moustaches, barbe et bras ; Basse Époque (type B1).

À mentionner les exemplaires inédits publiés par K. R. Kaiser (Kaiser 2003, p. 435, cat. 227-228, p. 436, cat. 230-232, type LP5) ; quelques spécimens avec décor très élaboré.

Fin phase VIA-début phase VB — Type D

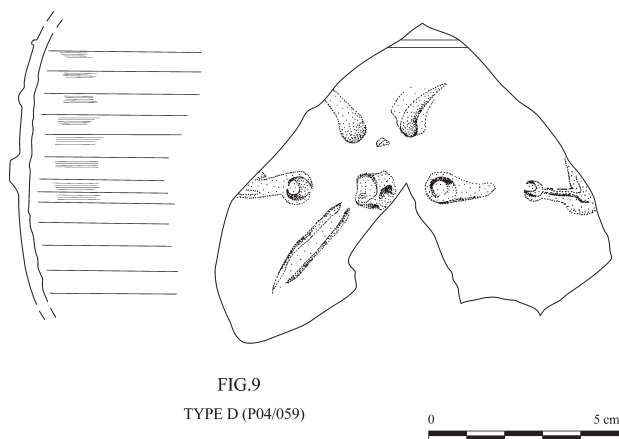


FIG.9
TYPE D (P04/059)

Fig. 9 : TEH inv. Po4/059. Secteur sud-est, habitat, pièce SE 66, niveau 1 (remblai)

VASE. Profil incomplet (six fragments jointifs). Corps ovoïde à parois extrêmement fines, surmonté d'une épaule carénée; saillie marquée à la transition entre l'épaule et la panse. Fabricque C 1 (proche 7.5YR 7/2 ou 7/3), fine et dense; cassure uniforme blanchâtre. Surface de teinte identique à celle de la cassure; stries de polissage soignées à l'extérieur.

Ht. cons. : c. 8,5 cm; ép. panse : c. 0,35 cm.

Décor : visage et partie supérieure du corps de Bès. Éléments appliqués : sourcils épais, courts, de forme triangulaire, disposés à l'oblique; yeux avec petite pupille dilatée et large commissure soigneusement dessinée; nez de petite taille perforé de deux grandes narines asymétriques; bras repliés, terminés par une main sommairement esquissée (deux doigts représentés). Éléments incisés : moustaches assez longues incisées à l'oblique.

Datation : fin phase VIA/début phase VB, fin 3^e quart-début dernier quart du v^e s. av. n.è. (à noter la présence de fragments d'amphores originaires de Chios [type 169] dans le même contexte) ¹²⁴.

¹²⁴ Defernéz 2003, p. 269-274, pl. LVIII-LVIX.

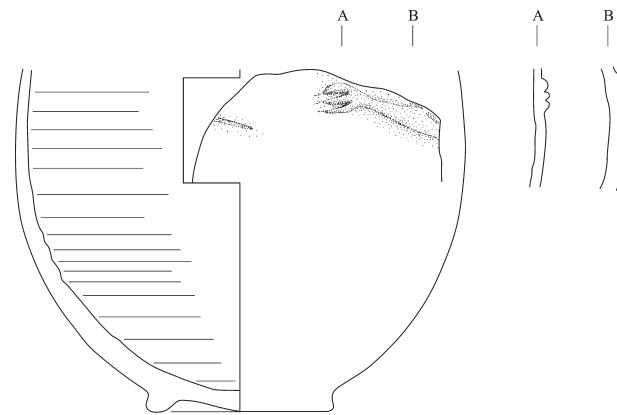


FIG. 10
TYPE D (P07/017)



Fig. 10 : TEH inv. P07/017. Secteur sud-est, habitat, pièce SE 101, niveau 3 (dépotoir)

VASE. Profil incomplet restitué de quatorze fragments (épaule et col manquants). Corps assez haut, sphéro-ovoïde, à parois fines; petite base annulaire au plan de pose biseauté. Fabrique C 1, très fine et dense; nodules de calcaire en faible quantité (< 1/10^e de mm); cassure de teinte rosée (7.5YR 7/4) virant sur le beige/brun clair (10YR 7/4). Surface blanchâtre soigneusement polie à l'extérieur; stries de tournage soignées.

Ht. cons. : 9,1 cm; Ø panse max. : 11,8 cm; Ø base : 5 cm.

Décor : peu préservé, appliqué dans la zone centrale du vase. Sont visibles un avant-bras de Bès, assez épais, que prolonge une main incisée de trois doigts, ainsi qu'une amorce de moustache incisée.

Datation : fin phase VIA, 3^e quart du v^e s. av. n.è. (à noter la présence d'un timbre amphorique à l'emblème de la cité de Chios) ¹²⁵.

¹²⁵ *Id.*, p. 269-274.

Phase VB — Type E

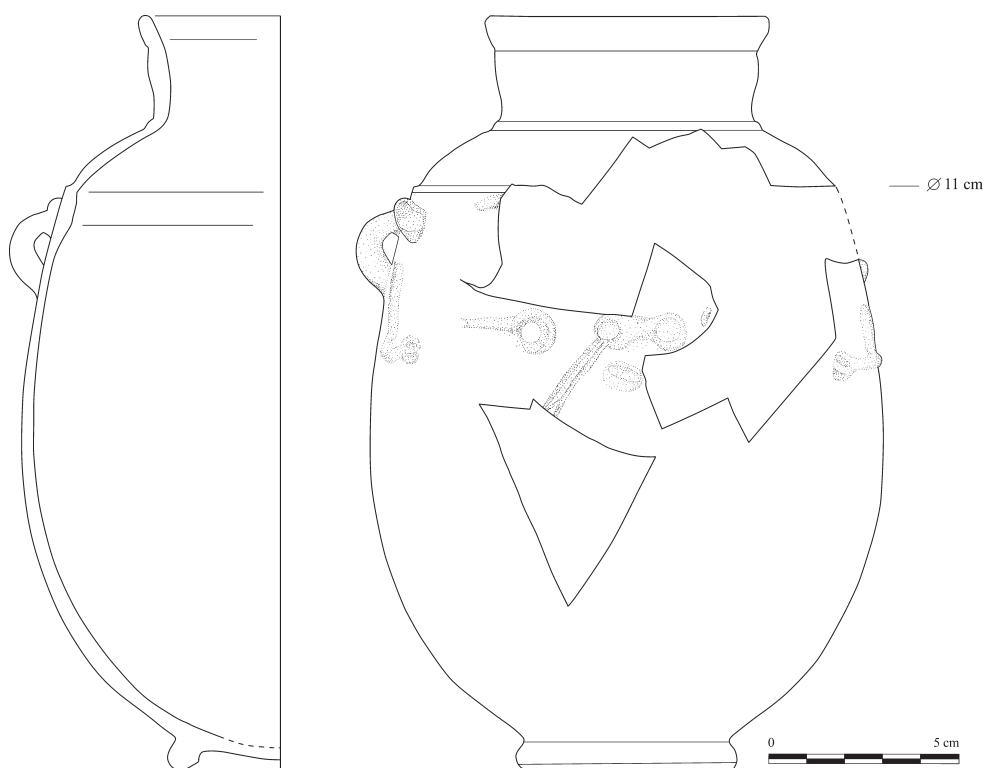


FIG.11
TYPE E (P07/123)

Fig. 11a : TEH inv. P07/123. Secteur ouest, îlot VI, pièce O 117, remblai sous sol 1

VASE. Profil complet restituable d'une soixantaine de fragments; lacunes dans le décor. Corps ovoïde à parois fines, que prolonge une épaule assez haute, à carène marquée; col court au profil externe légèrement en S, bordé d'une lèvre plate, soulignée à la base; anses minuscules au profil en S, placées sous la carène; base annulaire à faces externes biseautées. Fabrique C 1, extrêmement fine et dense; particules ocres de petite taille, en faible quantité; cassure de couleur beige rosé (10YR 7/4 à 7.5YR 7/4 ou 10R 6/8). Surface blanchâtre virant sur le beige (proche 7.5YR 7/2), soigneusement polie; stries de tournage marquées sur la face externe de la base.

Ht. : c. 20 cm ; Ø base : 5,8 cm ; Ø ouv. ext. : 7,6 cm.

Décor : visage et corps de Bès. Éléments appliqués : sourcils ?, oreilles perforées, yeux avec pupille dilatée et fine commissure marquée; large nez avec narines dilatées; bouche ronde; bras repliés formant un angle droit, terminés par une main arrondie (trois doigts représentés). Éléments incisés : moustaches assez longues, disposées à l'oblique et ouverture de la bouche.

Remarques : tâches brunes sur la face interne du col.

Datation : fin phase VB, fin du v^e s. av. n.è.

Parallèles : TEH inv. P00/596 (secteur sud-est, espace artisanal); fragment avec éléments de décor apparentés (nez, moustaches et bouche ronde); fabrique C 1, couleur rosée (5YR 7/4); surface blanchâtre; phase VB.

Provenance inconnue, Caire inv. C2796 (Kaiser 2003, p. 437, cat. 236, type LP5); forme et décor analogues (ht. : 21,5 cm); v^e s. av. n.è.



Fig. 11b : TEH inv. P07/123, © J.-M. Yoyotte (UMR 8152 – CNRS Paris IV Sorbonne)

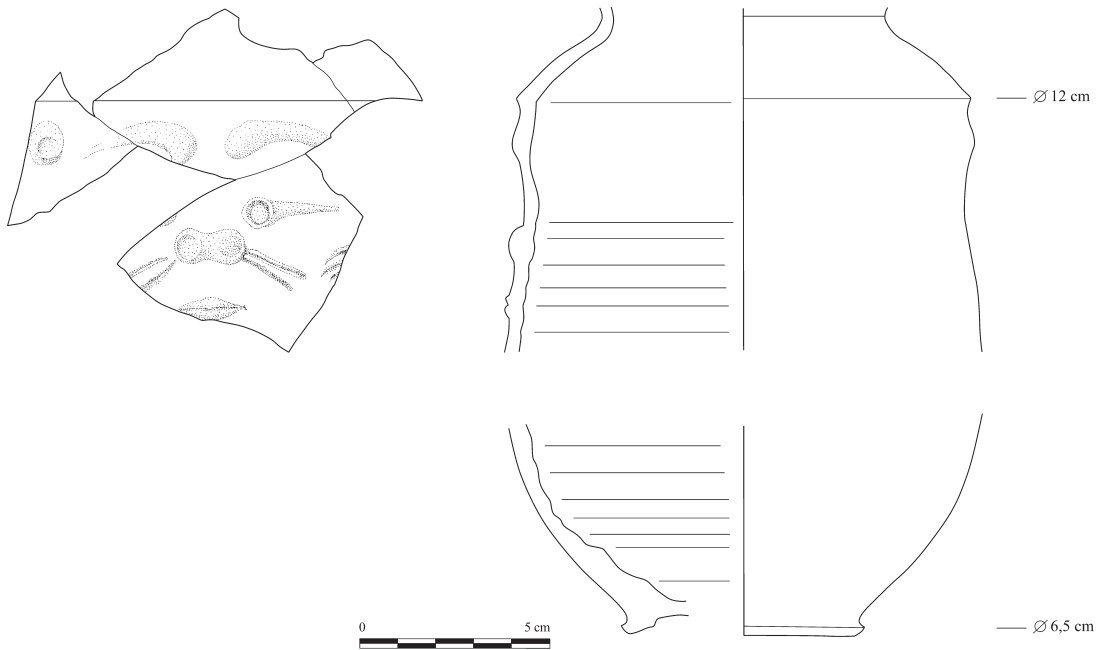


FIG.12
TYPE E (P07/122)

Fig. 12 : TEH inv. P07/122. Secteur ouest, îlot VI, pièce O 119, dépotoir sous sol 1

VASE. Profil incomplet restitué de huit fragments (quatre fragments jointifs pour le visage Bès). Panse d'une hauteur moyenne, sphéro-ovoïde, à parois fines, surmontée d'une épaule assez haute, convexe et carénée ; col court avec arête saillante à la base, bordé d'une lèvre plate, soulignée ; base annulaire. Fabrique C 1, très fine et dense ; cassure homogène de couleur

beige blanchâtre (proche 10YR 8/4). Surface de teinte identique à celle de la cassure; stries de polissage et de lissage soignées visibles sur l'ensemble de la paroi externe, surtout dans la moitié inférieure de la panse (quelques incisions visibles).

Ht. cons. : c. 16,5-17 cm; Ø épaule : 11,8 cm; Ø base : c. 6,4 cm.

Décor : visage et partie supérieure du corps de Bès. Éléments appliqués : sourcils assez épais, soigneusement dessinés sous la carène; oreilles perforées; yeux avec pupille dilatée et commissure marquée au contour régulier; nez assez large avec narines dilatées; bouche en forme de losange avec lèvres appliquées en relief. Éléments incisés : moustaches assez courtes placées légèrement à l'oblique, ouverture de la bouche et mains (amorce de trois doigts incisés, bras manquants).

Remarques : traces d'un résidu de couleur brunâtre prélevées sur la paroi interne.

Datation : fin phase VB, fin du v^e s. av. n.è.

Parallèles : TEH inv. P07/100 (secteur ouest, îlot VI, pièce O 120, dépotoir sous sol 1); forme similaire incomplète avec anses de petite taille au profil en S (Ø ouv. ext. : c. 9,5 cm); fabrique C 1, cassure rosée (5YR 7/3) et surface blanchâtre; sourcils, oreilles, yeux et cercle « prophylactique » entre les sourcils; fin phase VB. TEH inv. P00/516 (secteur sud-est, espace artisanal); fragments de vase analogue, corps ovoïde et épaule carénée (Ø base : 5,2 cm; Ø ouv. ext. : 7 cm); fabrique C 1, cassure et surface jaune pâle (2.5Y 8/3); décor de médiocre facture, amorce d'un œil, d'une main avec trois doigts incisés, et d'une moustache; phase VB. TEH inv. P00/238 (secteur nord, dépotoir sous les pièces N 9, N 15, N 11 et N 21); panses uniquement avec yeux et amorce de sourcils épais; fabrique C 1, couleur blanchâtre; phase VB. TEH inv. P07/131 (secteur est, espace 8, niveau 11); œil, nez et moustaches similaires; fabrique C 1, couleur blanchâtre (10YR 8/4); phase VB.

Abousir, Mastaba de Ptahshepses (Charvát 1981, p. 227, pl. 8.E977, peut-être A738); fragment avec yeux et nez aux narines dilatées; argile chamois et blanche, fine; période saïte ?

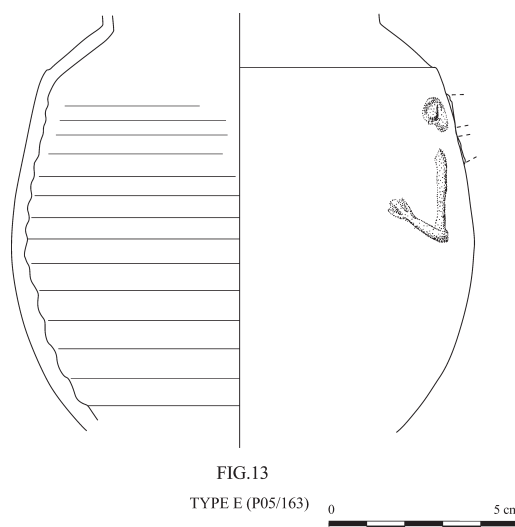


Fig. 13 : TEH inv. P05/163. Secteur sud-est, pièce SE 91, entre sol 3 et sol 4 (remblai)

VASE. Profil incomplet restitué de treize fragments, col et base manquants. Corps ovoïde à parois fines, que prolonge une épaule courte, mise en valeur à la base par une arête saillante; amorce du col et amorce d'une petite anse sous la carène. Fabrique C 1, fine et dense; cas-

sure rosée (proche 10R 6/6) virant sur le blanc à l'extérieur. Surface de teinte blanchâtre (7.5YR 8/3) avec marques de polissage externe soignées. Stries de tournage marquées.

Ht. cons. : c. 11,3 cm ; Ø panse max. : 12,2 cm.

Décor : visage et partie supérieure du corps de Bès. Éléments appliqués peu préservés : une petite oreille perforée et un bras replié formant un angle aigu, terminé par une main nantie de trois doigts incisés.

Remarques : quelques tâches brunes visibles sur la paroi interne.

Datation : fin phase VB/début phase VA (un autre fragment avec décor du visage non illustré appartient peut-être à ce vase [sourcils, nez avec narines, yeux et moustaches]).

Parallèles : **Mendès**, secteur DC, remplissage d'une canalisation (Redford 2004, p. 182, pl. T.41) ; profil similaire mais décor plus stylisé ; limon du Nil ; Basse Époque. *Id.*, p. 182, pl. T.40 ; fragment en limon du Nil avec décor stylisé. Exemplaaires également apparentés au type H.

Phase VA — Type F

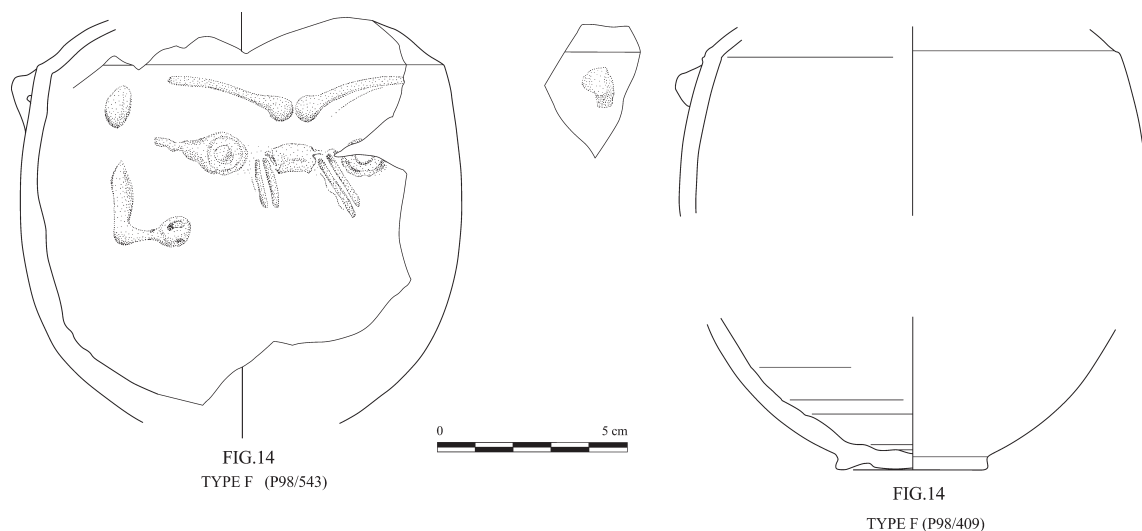


Fig. 14 : TEH inv. P98/543 (= P98/409). Secteur nord, complexe palatial, communs, pièce N 21, sur sol 3

VASE. Profil incomplet restitué de seize fragments non jointifs, col et bord manquants. Corps sphéro-ovoïde à parois moyennement fines ; épaule assez courte, à convexité peu marquée, mise en valeur à la base par une carène ; petites anses au profil en S apposées juste sous la carène ; petite base annulaire. Fabrique C 1, fine et dense ; fines particules ocres en faible quantité ; cassure homogène rosée (proche 10R 6/6). Surface interne de couleur rose orangé et surface externe rosée avec traces diffuses blanchâtres ; stries de polissage visibles.

Ht. cons. : c. 11 cm ; Ø épaule : c. 11 cm ; Ø base : 4,1 cm.

Décor : visage (caractère belliqueux) et partie supérieure du corps de Bès. Éléments appliqués : sourcils peu épais, légèrement arqués et finement dessinés ; oreilles non perforées ; yeux au contour régulier, avec petite pupille dilatée et commissure peu épaisse ; nez avec profusion centrale marquée mais narines à peine visibles ; bras repliés formant un angle droit, terminés par une main fermée (deux doigts représentés). Éléments incisés : moustaches courtes, disposées à l'oblique presque à la verticale, et doigts.

Datation : phase VA (séquence N 3002), fin ^v^e-1^{er} quart du IV^e s. av. n.è. (dans le même contexte, à préciser la présence d'un fragment de vase Bès en pâte L 2, surface noircie au feu et traces d'enduit blanc sur les deux faces).

Parallèles : TEH inv. P05/107 (secteur sud-est, pièce SE 91, niveau 2) ; panse avec décor analogue (sourcils, yeux, nez large et moustaches) ; fabrique C 1, couleur rosée ; phase VA. TEH inv. P05/302 (secteur ouest, îlot IV, pièce O 54, dépotoir) ; fabrique C 1, cassure rosée (5YR 8/4) et surface blanchâtre (10YR 7/3) ; un bras visible terminé par un poing ; phase VA. TEH inv. P98/716 (secteur nord, complexe palatial, rue N 31, remblai) ; col et épaule (Ø ouv. ext. : 9 cm) ; fabrique C 1, couleur beige blanchâtre (proche 5YR 7/3) ; sourcils et cercle estampé sous la carène ; phase VA.

— Type G

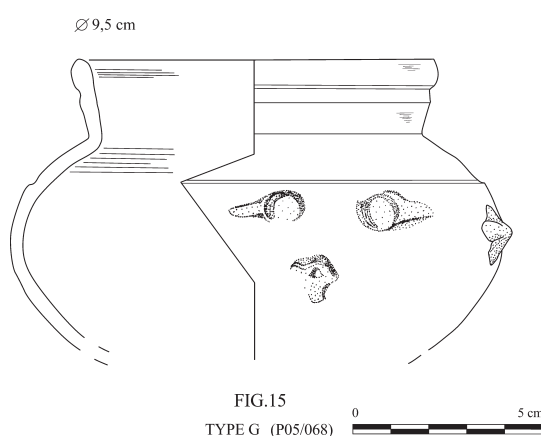


Fig. 15 : TEH inv. P05/068. Secteur sud-est, habitat, pièce SE 91, niveau 2 (dépotoir)

VASE. Profil incomplet restitué de seize fragments, une partie de la panse et base manquantes. Corps sphéro-globulaire, presque bi-elliptique, à parois fines, surmonté d'une épaule courte, mise en valeur par une saillie marquée ; col court, faiblement évasé, avec un léger renflement externe de la paroi à mi-hauteur ; lèvres peu épaisses, plates, soulignées par une gorge peu profonde ; tenons appliqués sous la carène faisant office d'oreilles. Fabrique C 1, fine et dense ; faible quantité de particules ocres en décomposition ; cassure homogène blanchâtre (proche 5YR 7/3). Surface de teinte identique à celle de la cassure ; marques de polissage et de lissage sur la paroi externe.

Ht. cons. : c. 7,5 cm ; Ø panse max. : 13 cm ; Ø ouv. : 9,5 cm.

Décor : visage de Bès. Éléments uniquement appliqués : yeux avec pupille très largement dilatée et commissure en biseau ; nez fragmentaire perforé d'une narine ; oreilles sous la forme de petits tenons triangulaires.

Remarques : dépôts de couleur brune sur la paroi interne.

Datation : phase VA (plutôt fin phase VA, N 3002), fin ^v^e-1^{er} quart du IV^e s. av. n.è. (dans le même contexte, mentionnons la présence d'un lécythe aryballisque avec décor de virgules).

Parallèles : cf. *infra*, fig. 16.

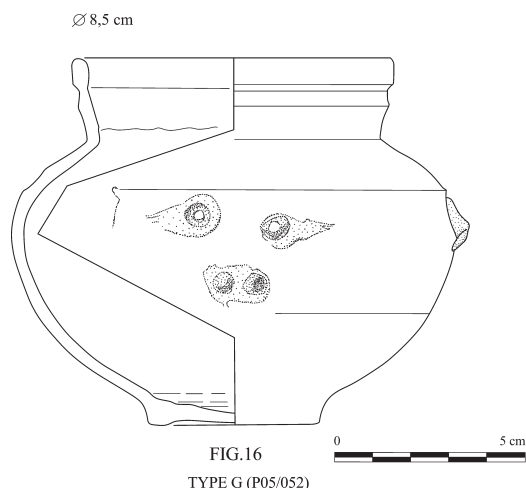


Fig. 16 : TEH inv. P05/052. Secteur sud-est, habitat, pièce SE 91, niveau 1 (dépotoir)

VASE. Profil incomplet restitué de quatorze fragments, une partie du col et de la panse manquantes. Corps sphéro-globulaire, presque bi-elliptique, à parois fines, que surmonte une épaule fortement carénée ; col court, évasé, nanti d'un léger renflement externe de la paroi à mi-hauteur ; lèvres de hauteur moyenne, plate, soulignée à l'extérieur par une gorge peu profonde, à l'intérieur par une incision ; deux tenons appliqués sous la carène de l'épaule et base annulaire peu saillante. Fabrication C 1, fine et dense, ponctuée de nombreuses cavités ; cassure homogène beige à beige rosé (proche 5YR 7/3 ou 10YR 8/4). Surface blanchâtre soigneusement polie dans la moitié inférieure du récipient.

Ht. : 9,7 cm ; Ø panse max. : 11,7 cm ; Ø base : 4,5 cm ; Ø ouv. ext. : 8,5 cm.

Décor : visage de Bès. Éléments uniquement appliqués : yeux asymétriques avec petite pupille dilatée et large commissure ; nez assez large au contour irrégulier, perforé de deux grandes narines ; oreilles sous la forme de tenons asymétriquement placés.

Datation : phase VA (plutôt fin phase VA, N 3002), fin v^e-1^{er} quart du IV^e s. av. n.è.

Parallèles : TEH inv. P07/055 (secteur ouest, îlot VI, pièce O 107, niveau 2) ; forme incomplète analogue (Ø base : 4,5 cm ; Ø ouv. ext : 7,5 cm) ; fabrication C 1, couleur rosée ; un œil avec petite pupille visible ; phase VA.

Héliopolis, Turin inv. 3684 (Guidotti 1983, p. 51, fig. 27, p. 63, pl. IID) ; forme et décor similaires mais panse plus haute (variante entre le type E et le type G) ; éléments appliqués et digités (yeux et nez) de médiocre facture ; limon du Nil ? ; Basse Époque (type B2).

Héliopolis, Turin inv. 3685 (Guidotti 1983, p. 51, fig. 28, p. 64, pl. IIIA) ; vase apparenté au décor stylisé mais panse plus haute (ht. : c. 17 cm) et base arrondie ; éléments appliqués et digités de médiocre facture ; limon du Nil ? ; Basse Époque (type B2). **Memphis**, Petrie Museum inv. UC 19409 (Petrie 1909, pl. XLVI.39 ; Kaiser 2003, p. 420, cat. 167, type LP4) ; forme analogue (ht. : 11 cm) ; c. 300 av. n.è. **Saqqara**, Birmingham inv. 197A100 (Kaiser 2003, p. 438, cat. 238, type LP5) ; décor identique mais forme cylindrique (ht : 9 cm) ; v^e s. av. n.è.

— Type H

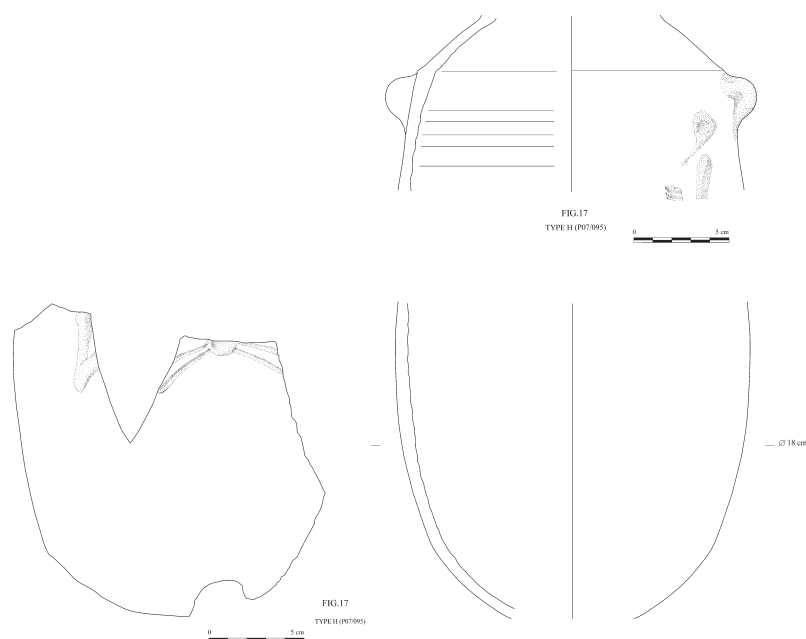


Fig. 17 : TEH inv. P07/095. Secteur ouest, îlot VI, pièce O 128, niveau 1 (remblai)

JARRE. Profil incomplet restitué de dix fragments, une partie de la panse et col manquants. Corps cylindrique à parois épaisses, que surmonte une épaule assez haute, à carène marquée; ressaut saillant à la base de l'amorce du col; anses de petite taille, au profil en S, apposées juste sous la carène; base nettement arrondie. Fabricue C 2, fine et dense; négatifs d'éléments végétaux visibles en surface; cassure uniforme orangée/rouge clair (2.5YR 6/6). Surface externe de couleur blanchâtre (10YR 8/3), surface interne de couleur rosée à chamois (proche 7.5YR 7/4 ou 10YR 7/3, 7/4); stries de polissage et de lissage visibles.

Ht. cons. : c. 26 cm; Ø panse max. : 18 cm.

Décor : visage et partie supérieure du corps de Bès. Éléments appliqués : oreilles perforées, bras repliés formant un angle aigu et nez large avec narines dilatées. Éléments incisés : deux doigts visibles et moustaches formées de deux longues lignes parallèles, disposées légèrement à l'oblique depuis le nez.

Remarques : tâches brunes sur la paroi interne.

Datation : phase VA (N 3002), fin v^e-1^{er} quart du IV^e s. av. n.è. (possible intrusion plus ancienne).

Parallèles : TEH inv. P98/566 (secteur nord, complexe palatial, pièce N 37, abandon); fragment de panse avec oreille et bras formant un angle très aigu terminé par une main avec extrémités de cinq doigts incisés; amorce d'une anse; fabricue C 1/C 2, couleur rosée; phase VA.

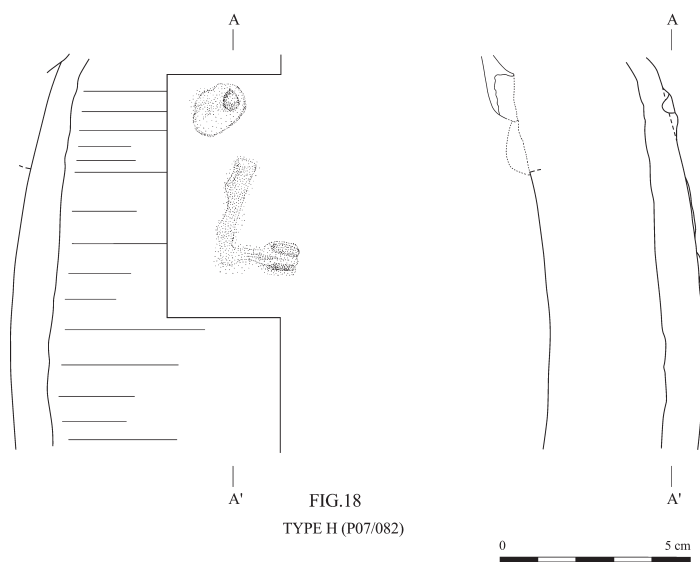


Fig. 18 : TEH inv. P07/082. Secteur ouest, îlot V, pièce O 97 (annexe sanctuaire), sur sol 1

JARRE. Fragment de panse ovoïde ou cylindrique à parois très épaisses ; amorce d'une petite anse juste sous l'épaule carénée. Fabrique L 2, moyennement grossière, dure et micacée ; abondantes fibres végétales blanches et faible quantité de quartz sableux de gros calibre (1 mm) ; nodules de calcaire jaunâtres en décomposition ; cassure zonée à franges brunes (7.5YR 5/2 ou 5YR 4/2) tirant sur le rouge et noyau central noir. Surface interne de couleur brun chocolat (5YR 5/2), surface externe couverte d'un épais engobe blanc crémeux ; quelques stries de lissage visibles.

Ht. cons. : 10,6 cm ; Ø panse max. : 14 cm ; ép. : 1,15 cm.

Décor : visage et partie supérieure du corps de Bès. Sont préservés uniquement une oreille perforée (au niveau de l'anse) et un bras assez épais terminé par une main incisée (trois doigts représentés).

Datation : phase VA (N 3002), fin v^e-1^{er} quart du IV^e s. av. n.è.

Parallèles : TEH inv. P08/036 (secteur est, espace 15, rue, sous niveau 12) ; épaule carénée avec anses ; fabrique L 2, brun-rouge à cœur noir et engobe blanc crémeux ; oreille perforée ; début phase VA. TEH inv. P05/303 (secteur ouest, îlot IV, pièce O 54, dépotoir) ; fabrique L 4, couleur chamois-rouge, engobe crème orangé (5YR 7/4) ; bras formant un angle aigu, terminé par une main incisée de trois doigts ; phase VA.

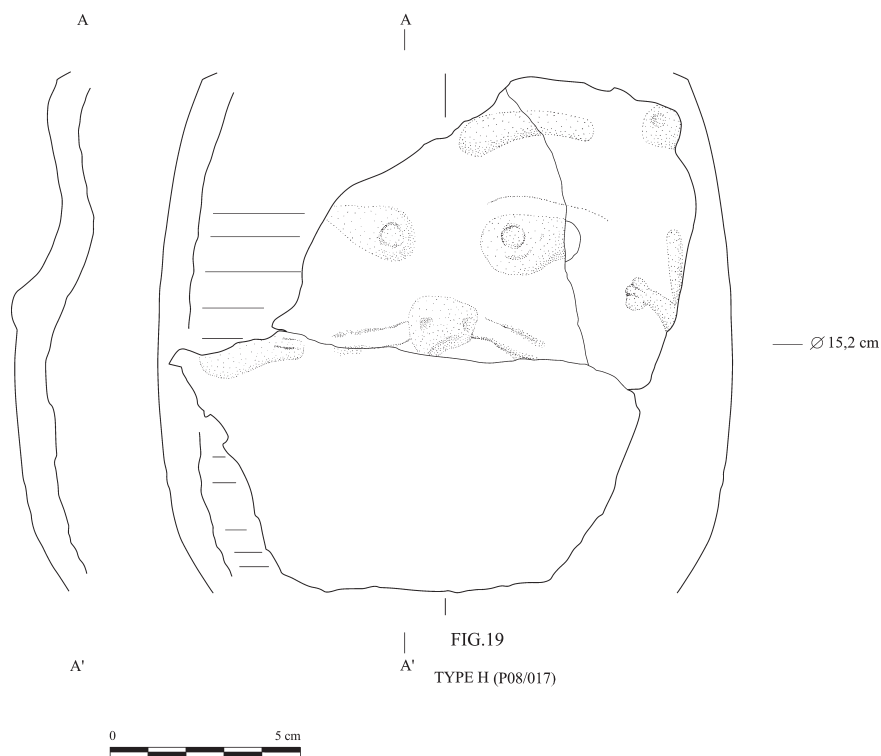


Fig. 19 : TEH inv. P08/017. Secteur est, espace 15
(dégagement des portes orientales de l'enceinte d'époque perse), rue, niveau 4

JARRE. Profil incomplet restitué de trois fragments, col et base manquants. Panse sphérique ou cylindrique à parois épaisses; épaule nettement carénée. Fabrique L 2, compacte et grossière; quartz sableux de gros calibre (1 mm) en quantité moyenne; cassure zonée, à franges brun orangé (2.5YR 5/4) et noyau gris sombre. Engobe crème rosé couvrant l'ensemble de la paroi externe.

Ht. cons. : 13,5 cm; Ø panse max. : 15,2 cm.

Décor : visage et partie supérieure du corps de Bès. Éléments appliqués et incisés : oreille avec petite perforation, sourcils peu épais, à peine dessinés; yeux en biseau avec large paupière, légère commissure et petite pupille dilatée; nez large, rond, perforé de petites narines, avec de part et d'autre des moustaches formées de deux traits courts presque horizontaux; bras asymétriques dont l'un formant un angle aigu, terminé par une main ronde formée de deux traits incisés (doigts), l'autre visible par deux doigts incisés.

Datation : phase IVB (séquence N 3004), 2^e quart du IV^e s. av. n.è.

— Type I

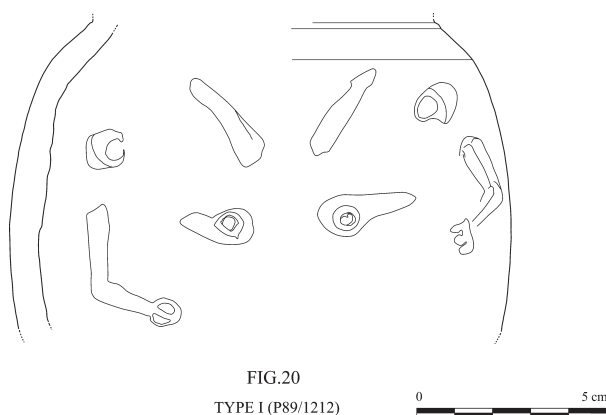


FIG.20
TYPE I (P89/1212)

Fig. 20 : TEH inv. P89/1212. Secteur est, habitat, niveau 219 (occupation)

BOUTEILLE. Profil incomplet restitué de trois fragments, col et base manquants. Panse vraisemblablement ovoïde à parois épaisses, léger épaulement ; arête saillante à la base du col. Fabrique L 2, moyennement grossière, dure et compacte ; cassure zonée, brun-rouge (10R 5/6) à large cœur gris (5YR 4/1). Surface de teinte identique à celle de la cassure, brun rougeâtre ; traces diffuses d'un engobe rouge visibles.

Ht. cons. : c. 9 cm ; Ø panse max. : 13,2 cm ; Ø base col : 9 cm.

Décor : visage et partie supérieure du corps de Bès. Éléments appliqués et incisés : sourcils peu épais, asymétriques et placés à l'oblique ; oreilles assez grandes, perforées, également asymétriques ; yeux en biseau, avec petite pupille et large commissure au contour irrégulier ; bras épais asymétriquement disposés : l'un se termine par une main fermée, l'autre par une main incisée de trois doigts. Petit cercle « prophylactique » à peine visible entre les sourcils. Nez manquant.

Datation : phase VA, fin V^e-1^{er} quart du IV^e s. av. n.è.

Parallèles : cf. *infra*, fig. 24.

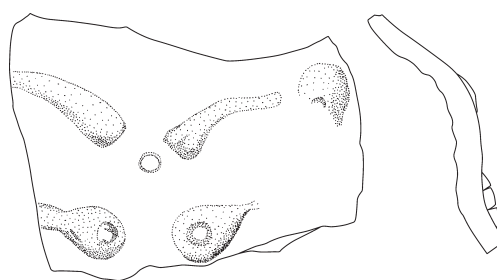


FIG.21
TYPE I (P05/205)

Fig. 21 : TEH inv. P05/205. Secteur ouest, îlot III, sous les espaces O 12 et O 19, remblai

BOUTEILLE. Fragment de panse sphéro-ovoïde à parois épaisses ; léger épaulement. Fabrique L 2/L 3, grossière et compacte ; cassure zonée, brun-rouge à cœur gris. Surface interne brun rougeâtre, surface externe orangée revêtue d'un engobe rouge.

Ht. cons. : c. 6,5 cm ; Ø épaule : c. 17 cm.

Décor : visage de Bès. Éléments appliqués : sourcils peu épais, légèrement arqués et soigneusement dessinés ; oreilles perforées et yeux de forme elliptique avec petite pupille et commissure peu épaisse. Éléments incisés ou estampés : petit cercle « prophylactique » apposé entre les sourcils.

Datation : phase VA (plutôt fin phase VA), fin v^e-1^{er} quart du IV^e s. av. n.è. (à signaler la présence d'un lécythe aryballisque et d'un amphoriskos dans le même contexte) ¹²⁶.

Parallèles : cf. *infra*, fig. 24.

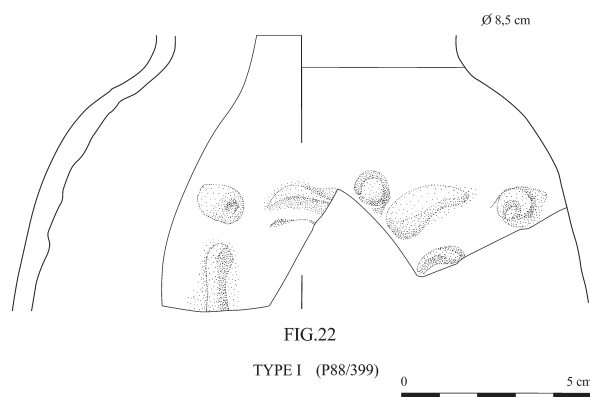


Fig. 22 : TEH inv. P88/399. Secteur est, habitat, niveau 6 (occupation)

BOUTEILLE. Fragment de panse ovoïde à parois moyennement épaisses ; arête saillante à la base du col. Fabrique L 2, moyennement fine et compacte ; cassure rouge orangé à cœur noir. Surface de teinte identique à celle de la pâte ; aucun traitement de surface visible.

Ht. cons. : c. 7 cm ; Ø panse max. : 15,2 cm.

Décor : visage et partie supérieure du corps de Bès. Éléments appliqués : sourcils très épais soigneusement dessinés, oreilles perforées et bras ; on devine l'amorce d'un œil sous le sourcil. Éléments incisés ou estampés : cercle « prophylactique » placé entre les sourcils.

Datation : phase VA, fin v^e-1^{er} quart du IV^e s. av. n.è.

Parallèles : cf. *infra*, fig. 24.



Fig. 23 : TEH inv. Po2/002. Secteur sud-est, habitat, pièce D, niveau 4015, © C. Defernez

BOUTEILLE. Panse intacte mais col manquant. Corps ovoïde à léger épaulement et parois moyennement épaisses ; léger ressaut saillant à la transition avec le col ; base arrondie. Fabrique L 4, grossière ; quartz sableux de calibre moyen (de l'ordre de 0,5 à 1 mm) ; cassure zonée, chamois (proche 7,5YR 6/4) à cœur rouge (7,5YR 6/6). Engobe rouge mat externe peu préservé.

Ht. cons. : c. 15 cm.

Décor : visage et partie supérieure du corps de Bès. Éléments appliqués : sourcils peu épais, disposés à l'oblique ; petites oreilles perforées placées de part et d'autre des yeux en biseau,

marqués par une pupille dilatée ; nez sous forme d'une large pastille circulaire, perforé de deux petites narines ; bras peu épais formant un angle légèrement aigu, que prolonge une main incisée de trois doigts. Éléments incisés : moustaches formées de deux traits courts incisés depuis le nez et petit cercle « prophylactique » apposé entre les sourcils.

Remarques : résidus de couleur blanchâtre sur la paroi interne.

Datation : vraisemblablement phase VA (N 3002), fin v^e-1^{er} quart du IV^e s. av. n.è.

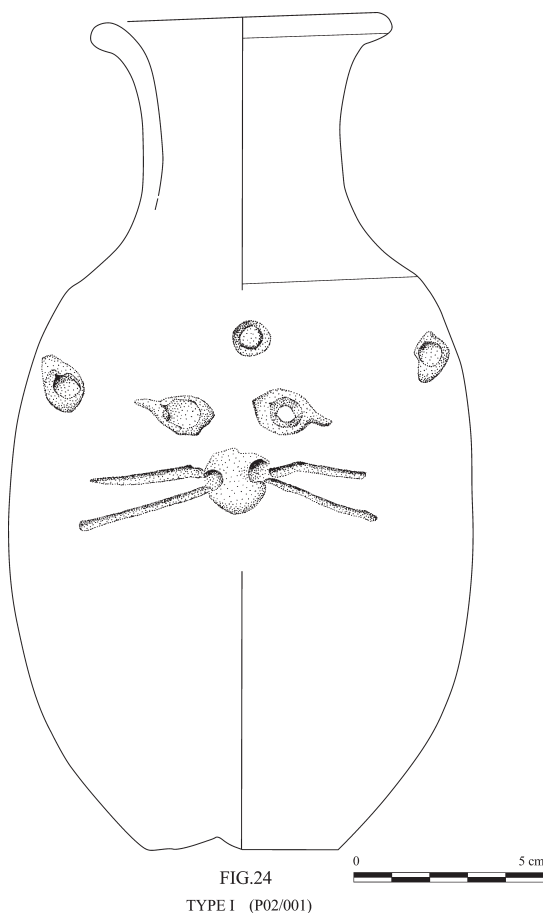


Fig. 24 : TEH inv. P02/001. Secteur sud-est, habitat, pièce D, niveau 4015

BOUTEILLE. Profil complet, une partie du col manquante. Corps assez haut, de forme ovoïde, à parois assez épaisses ; épaule faiblement carénée marquant la transition entre le col et la panse ; col d'une hauteur moyenne, au profil légèrement concave, bordé d'une lèvre convexe, évasée ; base stable à face externe concave, marquée par un ombilic central. Fabricure L 4/L 5, dure et moyennement grossière ; éléments végétaux finement hachés ; cassure zonée, à franges rouge orangé (proche 10R 5/8) et cœur rosâtre (proche 10R 6/6). Engobe crème rosé (proche 10R 6/6) couvrant l'ensemble de la paroi externe ; coulées sur la face interne de la lèvre. Quelques marques de polissage visibles.

Ht. : 22 cm ; Ø panse max. : 12,3 cm ; Ø base : 5,2 cm ; Ø ouv. ext. : 8 cm.

Décor : visage de Bès figuré dans la moitié supérieure de la panse. Éléments appliqués : oreilles perforées légèrement asymétriques, grands yeux ronds avec petite pupille et petite commissure en forme de pointe et nez large de forme circulaire, perforé de deux petites narines. Éléments incisés : moustaches formées de deux longues lignes parallèles, placées presque

à l'horizontale, et cercle « prophylactique » d'un cm de largeur marquant la partie centrale du front.

Datation : vraisemblablement phase VA (N 3002), fin v^e-1^{er} quart du iv^e s. av. n.è.

Parallèles : TEH inv. P07/110 (secteur ouest, rue O 103 séparant l'îlot VI de l'îlot VII, niveau 3) ; fragment de panse et col avec sourcils, oreille, bras et cercle « prophylactique » au centre du front (ht. cons. : c. 17,5 cm) ; fabrique L 4, chamois-rouge (proche 7.5YR 6/4 ou 5YR 5/4) à cœur noir ; traces diffuses d'un épais engobe crème orangé (proche 5YR 7/4) sur la paroi externe ; phase IVB ? (séquence N 3004), 2^e quart du iv^e s. av. n.è.

Héliopolis, Turin inv. 3683 (Guidotti 1983, p. 51, fig. 26, p. 63, pl. IIC) ; décor stylisé apparenté mais petite base saillante, peut-être annulaire (ht. : 17 cm) ; Basse Époque (type B2). **Saqqara**, cour au sud de la pyramide de Djoser (Lauer 1939, p. 451, fig. 38) ; bouteille de forme similaire mais base annulaire (ht : 16,8 cm ; Ø ouv. : 6,8 cm) ; décor stylisé du visage Bès (yeux ronds et nez avec narines dilatées) ; terre grise ; XXIV^e dynastie. **Saqqara**, mastaba d'Akhethetep (Lecuyot à paraître, inv. SA 98/14 = SP 215) ; bouteille de petite taille (ht. : 15,6 cm) à petit fond plat saillant ; argile marneuse ; décor schématique (yeux, oreilles et nez) ; 450-350 av. n.è. **Tell Jemmeh/Gerar** (Petrie 1928, pl. LIX.78c ; Stern 1976, p. 184, fig. 1 ; Blakely et Horton 1986, p. 114, pl. XXII, p. 115, fig. 1.5, type IIIA) ; forme et décor analogues mais dimensions plus petites (ht. cons. : 12,6 cm) et facture médiocre (peut-être variante du type K) ; ni moustaches ni cercle ; base avec ombilic central ; argile et engobe de teinte grise, inclusions blanchâtres ; période perse.

À mentionner les spécimens inédits de plus petite taille publiés par K. R. Kaiser (Kaiser 2003, p. 450, cat. 288-289, p. 453, cat. 298-299, type LP6). Voir aussi les exemplaires de provenance imprécise publiés par H. Györy (Györy 2003, p. 117, fig. 7, p. 119, fig. 7.1).

Phase IVB — Type I (suite)

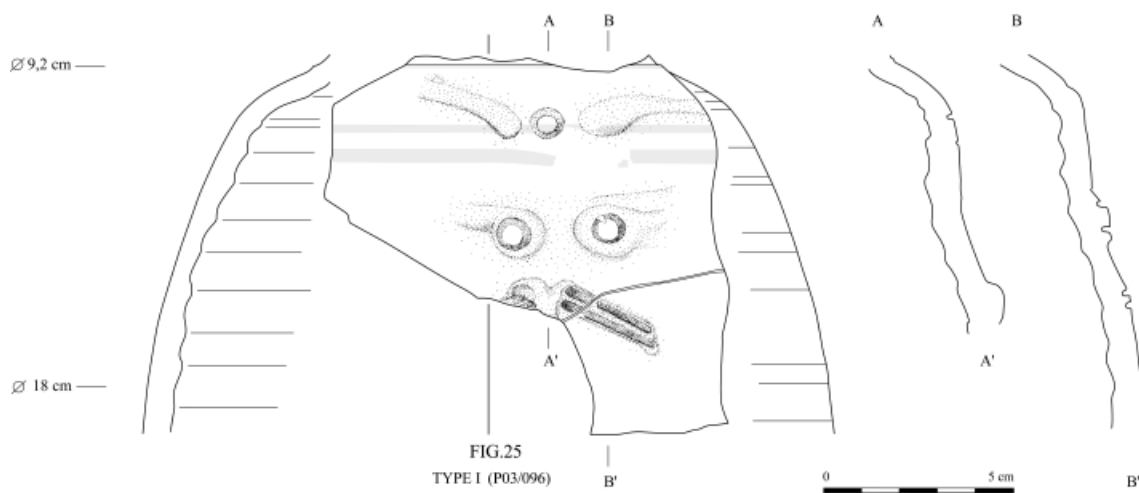


Fig. 25 : TEH inv. P03/096. Secteur ouest, îlot III, remplissage du tannour n° 1

BOUEILLE. Profil incomplet restitué de trois fragments. Panse ovoïde à parois épaisses ; léger ressaut saillant à la base du col. Fabrique C 2, fine et sableuse ; quelques particules ocres visibles en cassure ; cassure uniforme jaune rougeâtre (proche 2.5YR 6/6). Surface interne rouge clair, surface externe blanchâtre (7.5YR 8/2 ou 10YR 8/3) lissée.

Ht. cons. : c. 10 cm ; Ø panse max. : 18 cm ; Ø base col : 9,2 cm ; ép. : c. 0,8 cm.

Décor : visage de Bès. Éléments appliqués : sourcils peu épais, longs, légèrement arqués et asymétriques ; yeux de forme vaguement circulaire avec pupille dilatée et commissure à peine marquée ; nez assez large, perforé de deux narines à partir desquelles a été incisée une paire de moustaches (longues lignes parallèles placées légèrement à l'oblique). Élément incisé ou estampé : petit cercle « prophylactique » apposé entre les sourcils.

Le décor est mis en valeur dans son registre supérieur, entre les sourcils et les yeux, par deux lignes concentriques peintes en noir.

Remarques : tâches brunes/noirâtres sur la paroi interne.

Datation : phase IV (IVB ou IVA, N 3004 ou N 3006), 2^e-3^e quart du IV^e s. av. n.è.

— Type J

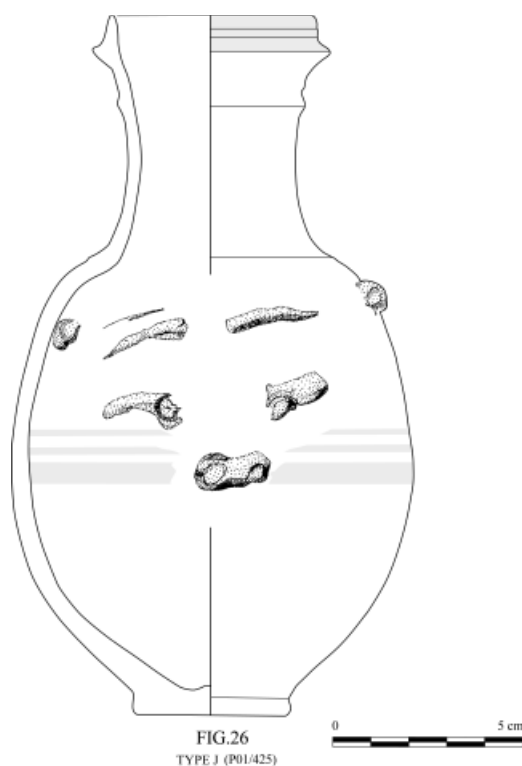


Fig. 26 : TEH inv. P01/425. Secteur nord, au sud du mur entre les pièces N 80 et N 81, niveau de sol

PICHET. Profil complet restitué de trente fragments, quelques lacunes dans la panse et au niveau du col. Corps haut de forme ovoïde, à parois moyennement épaisses ; léger épaulement et col haut, plus ou moins cylindrique, au profil légèrement concave, mis en valeur à la base par un léger ressaut saillant et à mi-hauteur par un renflement externe ; lèvres épaisses, à méplat peu marqué ; base plate saillante ; amorce d'une anse visible à la base de l'épaulement. Fabrication C 7, moyennement grossière, assez aérée ; cassure blanche verdâtre. Surface de teinte identique à celle de la cassure (2.5Y 7/3) ; marques de polissage soignées dans la moitié inférieure de la panse.

Ht. : 18,5 cm ; Ø panse max. : 10,6 cm ; Ø base : 4,2 cm ; Ø base col : 6,5 cm ; Ø ouv. : 5,4 cm.

Décor : visage de Bès. Éléments appliqués : sourcils peu épais, asymétriques, au dessin peu soigné ; petites oreilles perforées asymétriquement disposées ; yeux avec pupille dilatée, contour et paupière formant un arc de cercle peu soigné ; nez large au contour irrégulier, perforé de deux grandes narines. Élément incisé ou estampé : petit cercle à peine marqué entre les sourcils.

Trois bandes peintes en noir de largeur inégale sont apposées à mi-hauteur de la panse. La lèvre est également mise en valeur par une bande peinte en noir.

Datation : phase IV (IVB ou IVA), 2^e-3^e quart du IV^e s. av. n.è.

Parallèles : **Saqqara**, mastaba d'Akhethetep, (Lecuyot à paraître, pl. I.4 : inv. SA 2003 = SP 870, pl. II.2 : inv. SA 06/82 = SP 802) ; bouteille (ht. : 14,5 cm) et pichet (ht. : 16 cm) en argile calcaire blanche verdâtre ; décor schématique (yeux, nez, oreilles) ; dépôts de résine sur les parois de la bouteille ; 450-350 av. n.è. **Fayoum**, coll. privée (Guidotti 1983, p. 51, fig. 32) ; petite bouteille à fond arrondi (ht. : 10,2 cm) ; décor très schématique de facture médiocre ; Basse Époque (type B2).

Tell Jemmeh/Gerar (Petrie 1928, pl. LIX.78m ; Stern 1976, p. 184, fig. 1 ; Blakely et Horton 1986, p. 113, pl. XX, p. 115, fig. 1.3, type IIIA) ; forme et décor identiques mais de médiocre facture (ht. : 21 cm ; Ø ouv. 5,4 cm) ; à noter la présence de moustaches ; engobe externe de couleur crème, inclusions blanchâtres ; période perse. Peut-être (*id.*, pl. LIX.76v) ; décor analogue mais petite taille (Ø base col : 3 cm), pas de sourcils.

Provenance inconnue, Florence inv. 3221 (Guidotti 1983, p. 51, fig. 31, p. 64, pl. IIID) ; bouteille à col court et méplat, base arrondie (ht. : 10,7 cm) ; décor très stylisé de facture médiocre ; Basse Époque (type B2).

À mentionner les exemplaires inédits, conservés dans divers musées européens, publiés par K.R. Kaiser (Kaiser 2003, p. 445, cat. 266-269, p. 446, cat. 271-273, p. 447, cat. 276-277, type LP6). Pichets en argile calcaire datés par l'auteur des v^e-début IV^e s. av. n.è.

À signaler une forme atypique (col à méplat mais base arrondie) avec décor du visage de Bès stylisé (éléments appliqués de manière hâtive) provenant du site de Kafr Ammar (Petrie Museum inv. UC 37334, Bourriau 1984, p. 133).

Versions primitives de vases Bès Phase VA — Type K

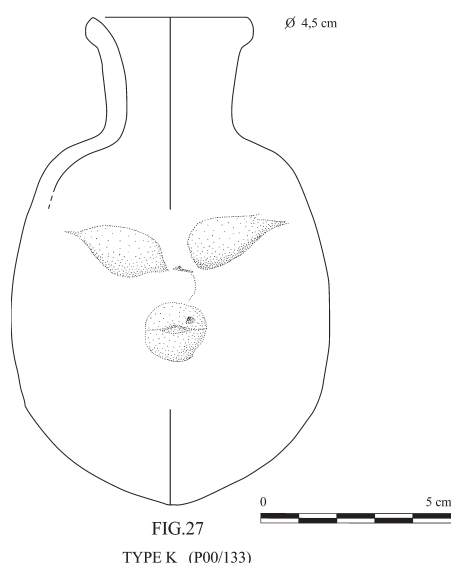


Fig. 27 : TEH inv. P00/133. Secteur nord, complexe palatial, pièce N 1, entre sol 4 et sol 5

BOUTEILLE. Profil restitué de vingt et un fragments, une partie du bord manquante. Corps ovoïde à parois assez épaisses, terminé par un fond arrondi ; léger épaulement marqué, surmonté d'un col cylindrique d'une hauteur moyenne, mis en valeur à la base par une légère saillie ; lèvres épaisses en bourrelet. Fabrication L 2/L 3, moyennement grossière ; abondantes fibres végétales blanches de petite taille, micas et quartz sableux en faible quantité ; cassure zonée, à frange externe brun orangé (proche 10R 5/6 ou 2.5YR 4/6) et frange interne grise. Traces d'un épais engobe blanc jaunâtre (proche 10YR 8/3) sur la paroi externe et la face interne du col. Ht. : 12,9 cm ; Ø panse max. : 8,5 cm ; Ø ouv. ext. : 4,5 cm.

Décor : figuration schématique de Bès sur la panse. Éléments appliqués : yeux larges en amande et bouche de forme circulaire (pastille) avec ouverture marquée par une fine incision.

Datation : phase VA (N 3002). Fin v^e s.-1^{er} quart du IV^e s. av. n.è.

Parallèles : TEH inv. P89/1039 (secteur est, occupation *wallstreet*, niveau 217) ; fabrication L 4, traces diffuses d'un engobe rouge ; phase VI, 2^e-3^e quart du v^e s. av. n.è. TEH inv. P07/143 (secteur ouest, îlot VI, pièce O 117, sur sol 1) ; fabrication L 4, cassure chamois-rouge à cœur gris ; engobe crème orangé ; nez ou bouche et amorce d'un œil ; dépôts blanchâtres (calcaire ?) sur la paroi interne ; phase VA. TEH inv. P06/126 (secteur ouest, îlot VI, pièce O 92, sur sol 1) ; corps ovoïde à parois épaisses ; nez ou bouche ronde visible ; fabrication L 2, bien cuite ; engobe blanc externe ; phase VA. TEH inv. P07/099 (secteur ouest, îlot VII, pièce O 122, sur sol 1) ; forme similaire mais plus grande (Ø ouv. : 5,3 cm) avec un œil en amande préservé ; fabrication L 2, bien cuite, brun-rouge à cœur gris ; phase VA.

Tell Defenneh, site 52 (Petrie 1888, pl. XXXV.64) ; forme apparentée mais décor élaboré avec oreilles ; XXVI^e dynastie. **Saqqara**, secteur du mastaba d'Akhetetep (Lecuyot 2000, p. 253, fig. 2.1 : BE.15-inv. SA 1992/339) ; forme intacte en pâte marneuse (ht. : 13,2 cm) ; excepté les oreilles, décor analogue ; Basse Époque. **Saqqara**, secteur du mastaba d'Akhetetep, puits Q (Lecuyot à paraître, pl. I.2 : inv. SA 03/97 = SP 642) ; même forme que type précédent en argile blanchâtre (ht. : 15,2 cm) ; 450-350 av. n.è. **Saqqara**, cour au sud de la pyra-

mide de Djoser (Lauer 1939, p. 451, fig. 37) ; forme et décor apparentés mais fond plat saillant et présence d'oreilles (ht. : 8,5 cm ; Ø ouv. : 3,2 cm) ; terre grise ; XXIV^e dynastie. **Kafr Ammar**, nécropole (Petrie, Mackay 1915, pl. XXXIII.47) ; forme intacte analogue à l'exemplaire de Gerar (ht. 10,2 cm) ; visage de Bès avec oreilles, facture médiocre ; XXIII^e-XXV^e dynasties. **Hawara**, tombe (Petrie *et al.* 1912, pl. XXXVI.118) ; forme apparentée (ht. : 16,2 cm) mais décor un peu différent : petits yeux ronds, nez avec narines dilatées et petit cercle « prophylactique » ; XVIII^e dynastie-période romaine. **Tell Jemmeh/Gerar** (Petrie 1928, pl. LIX.78f ; Stern 1976, p. 184, fig. 1 ; Blakely et Horton 1986, p. 111, pl. XVIII, p. 115, fig. 1.1, type I) ; panse uniquement (ht. cons. : 6 cm) ; excepté les oreilles, décor analogue mais de médiocre facture ; engobe externe crème, cassure rosée à orangée ; période perse. **Samarie** (Reisner, Fisher, Lyon 1924, vol. I, p. 286 [inv. 1851 et 2194], 288, fig. 163.III2 ; *id.*, vol. II, pl. 67e) ; panse avec épaule courte, carénée, et base plate ; décor élaboré avec sourcils, yeux, nez et oreilles ; argile fine, rouge clair ; période gréco-babylonienne.

À signaler quelques spécimens apparentés inédits provenant de **Tell Moqdam** ou de provenance inconnue (Kaiser 2003, p. 420, cat. 166, p. 421, cat. 171-173, type LP4) ; exemples avec nez et parfois oreilles ; V^e-IV^e s. av. n.è. Parmi les exemples inédits mentionnés par l'auteur susdit, on ajoutera (*id.*, p. 451, cat. 291-293, p. 452, cat. 296-297, p. 453, cat. 301, p. 454, cat. 302, 304-305, p. 455, cat. 306-308, type LP6). Le décor figure généralement les yeux, la bouche ou le nez et les oreilles.

— Type L

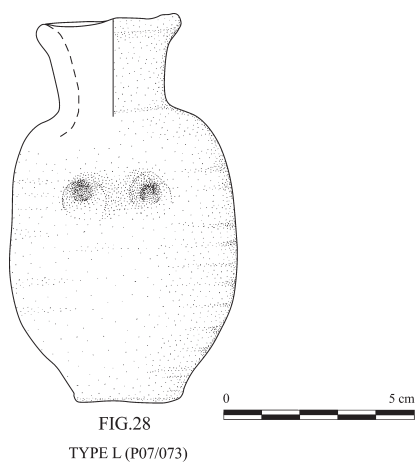


Fig. 28a : TEH inv. P07/073. Secteur ouest, îlot VII, pièce O 121, sol 1

VASE. Forme intacte, asymétrique, à la fois modelée puis tournée. Panse plus ou moins ovoïde à parois épaisses et à l'épaule marqué ; col d'une hauteur moyenne, faiblement évasé, terminé par une petite lèvre convexe à peine soulignée ; petit fond plat saillant, modelé. Fabrique L 4, grossière ; nombreuses cavités en surface ; tonalités de la cassure variant du rouge orangé à brun orangé (proche 10R 5/8). Engobe blanc épais couvrant l'ensemble de la paroi externe et la face interne du col ; stries de polissage ou de lissage visibles. Réseau de stries légèrement convexes visibles à l'extérieur.

Ht. : c. 10 cm ; Ø panse max. : 6 cm ; Ø base : 3 cm ; Ø ouv. ext. : 3,85 cm.



Fig. 28b : TEH inv. Po7/073, © J.-M. Yoyotte (UMR 8152 – CNRS Paris IV Sorbonne)

Décor : visage de Bès figuré par une paire d'yeux digitée dans la partie supérieure de la panse.

Remarques : dépôts d'un résidu blanchâtre sur la paroi interne du récipient.

Datation : phase VA (N 3002), fin v^e-1^{er} quart du IV^e s. av. n.è.

Parallèles : TEH inv. Po7/121 (secteur ouest, îlot VI, pièce O 120, dépotoir sous sol 1); forme analogue mais col manquant (ht. panse : 7,9 cm ; Ø base : 3,5 cm) ; fabrique L 4, couleur brun-rouge ; épais engobe blanc ; dépôts blanchâtres ; fin phase VB, fin du v^e s. av. n.è.

Saft el-Henneh/Souwa, nécropole, tombes 3, 36, 121, 179 et 216 (Petrie 1906, pl. XXXIXF.180-184 ; Kaiser 2003, p. 414-415, cat. 142-148, type LP4) ; formes similaires (surtout fig. 180) mais base arrondie (ht. entre 12 et 9,6 cm) ; décor figurant uniquement les yeux (empreintes digitales) ; limon du Nil ? ; XXVI^e-XXX^e dynasties. Variante intermédiaire entre le type K et le type L. À noter la présence de vases similaires à base arrondie avec yeux et nez ou bouche représentés (*id.*, pl. XXXIXF.178-179).

Tell el-Yahoudiyeh, nécropole (Petrie 1906, pl. XXIA.35) ; forme et décor analogues ; fond aplati mais col plus court (ht. : 10,8 cm) ; limon du Nil ? ; période ptolémaïque. À signaler la présence d'un autre exemplaire proche de ceux de Souwa, avec base arrondie et décor figurant les yeux et le nez (*id.*, pl. XXIA.34). **Héliopolis**, Turin inv. 3641 (Guidotti 1983, p. 51, fig. 30, p. 64, pl. IIIC) ; variante à col très court et large, léger épaulement et base arrondie (ht. : 14 cm) ; yeux et nez figurés ; limon du Nil ? ; type B2 daté de la Basse Époque.

À signaler de nombreux exemplaires inédits conservés dans divers musées (Kaiser 2003, p. 418-419, cat. 160-165, type LP4) ; quelques exemples avec yeux digités ; v^e-IV^e s. av. n.è.

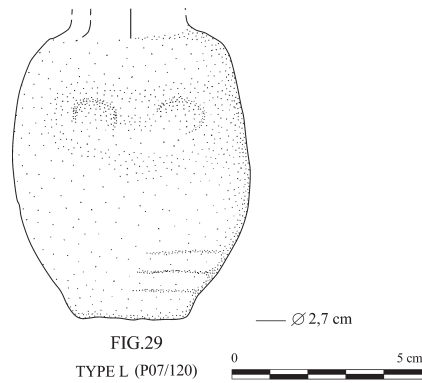


Fig. 29 : TEH inv. P07/120. Secteur ouest, îlot VII, pièce O 122, sol 1

VASE. Profil incomplet, col manquant. Panse plus ou moins ovoïde, convexité de l'épaule moins marquée que sur les formes précédentes ; petit fond plat saillant, modelé (empreintes digitales au niveau du plan de pose). Fabrique L 4, moyennement grossière ; abondantes particules végétales blanches ; cassure de couleur rouge clair (10R 6/8) avec noyau central rosâtre (10R 6/4). Traces diffuses d'un épais engobe de couleur crème orangé apposé sur la paroi externe de couleur brun orangé (2.5YR 6/8) ; stries de tournage.

Ht. panse : 7,8 cm ; Ø panse max. : 6,3 cm ; Ø base : 3,5 cm.

Décor : visage de Bès figuré par une paire d'yeux digitée dans la partie supérieure du vase.

Remarques : traces résiduelles d'un dépôt de couleur blanchâtre sur la paroi interne.

Datation : phase VA (N 3002), fin ^v^e-1^{er} quart du IV^e s. av. n.è.

Parallèles : cf. *supra*, **fig. 28a** et **28b**.

Annexe

Tableau I

Répartition des phases chronologiques de Tell el-Herr

Phasage	Séquences (phasage récent)	Datation approximative
Phase III	N 3003 – N 3001	Période ptolémaïque
Phase IVA	N 3006	3 ^e quart IV ^e s. av. n.è.
Phase IVB	N 3004	2 ^e quart IV ^e s. av. n.è.
Phase VA	N 3002	Fin V ^e – 1 ^{er} quart IV ^e s.
Phase VB	Non définie	Dernier quart V ^e s.
Phase VIA	Non définie	Fin 3 ^e quart V ^e s.
Phase VIB	Non définie	2 ^e -début 3 ^e quart V ^e s.

Tableau II

Répartition des vases Bès selon les types (total nombre minimum d'individus)

TYPES	NMI
Type A	1
Type B	2
Type C	13
Type D	2
Type E	8
Type F	4
Type G	3
Type H	7
Type I	8
Type J	1
Type K	5
Type L	3
Non répertorié	9
TOTAL NMI	92

Bibliographie

- Abdi, K. 1999, « Bes in the Achaemenid Empire », *ArsOr* 29, p. 113-140.
- Abdi, K. 2002, « Notes on the Iranianization of Bes in the Achaemenid Empire », in : M. C. Root (ed.), *Medes and Persians : Reflections on elusive Empires* (ArsOr 32), p. 133-162.
- Altenmüller, H. 1965, *Die Apotropaia und die Götter Mittelägyptens*, Munich.
- Altenmüller, H. 1975, « Bes », in : *LdÄ*, 1, Wiesbaden, col. 720-724.
- Anthes, R. 1959, *Mit Rahineh* 1955 (Museum Monographs, The University Museum), Philadelphie, Université de Pennsylvanie.
- Aston, B. G. 2005, « The Pottery », in : M. J. Raven (ed.), *The Tomb of Pay and Raia at Saqqara* (EES Excavation Memoir 74), Londres/Leiden, p. 94-128, pl. 112-137.
- Aston, D. A., Aston, B. G. 2003, « The Dating of Late Period Bes Vases », in : C. A. Redmount, C. A. Keller (ed.), *Egyptian Pottery. Proceedings of the 1990 Pottery Symposium at the University of California, Berkeley* (ARF 58), Berkeley, p. 95-113.
- Ayrton, E. R., Currelly, C. T., Weigall, A. E. P. 1904, *Abydos*, part. III (EEF), Londres.
- Bakry, H. S. K. 1968, « Asfûnul-Matâneh Sondages », *ASAE* 60, p. 37-53.
- Ballet, P. 2007, « Les terres cuites hellénistiques et romaines », in : D. Valbelle (ed.), *Tell el-Herr, les niveaux hellénistiques et du Haut-Empire*, Paris, Errance, p. 236-271.
- Bénédite, G. 1907, *Miroirs* (CGC n^{os} 44001-44102), Le Caire.
- Bénédite, G. 1911, *Objets de toilette* (CGC n^{os} 44301-44638), Le Caire.
- Bennett, W. J., Jr., Blakely, J. A. 1989, *Tell el-Hesi, The Persian Period (Stratum V)* (The Joint Archaeological Expedition to Tell el-Hesi, 3), Winona Lake, Indiana.
- Berlandini, J. 1998, « Bès en aurige dans le char du dieu-sauveur », in : W. Clarysse, A. Schoors, H. Willems (ed.), *Egyptian Religion The Last Thousand Years*, part. I, Studies Dedicated to the Memory of Jan Quaegebeur (OLA 84), Leuven, p. 31-55.
- Bisi, A. M. 1980, « Da Bes a Heracles », *RSFen* 8, p. 19-42, pl. 3-5.
- Blakely, J. A., Horton, F. L. 1986, « South Palestinian Bes Vessels of the Persian Period », *Levant* XVIII, p. 111-119.
- Boreïk, M. 2007, « Découverte de la grande digue protégeant Karnak de la crue du Nil », in : *Le domaine d'Amon-Rê. 40 ans de coopération franco-égyptienne à Karnak*, Le Caire, Cfcc, p. 76-83.
- Bourriau, J. 1981, *Umm el-Ga'ab : Pottery from the Nile Valley before the Arab Conquest*, Cambridge, Cambridge University Press.
- Bourriau, J. 1984, « Egyptian Antiquities Acquired in 1982 by Museums in the United Kingdom », *JEA* 70, p. 130-135.
- Bresciani, E. 1992, « Un nuovo documento della devozione a Bes protettore della maternità », in : U. Luft (ed.), *The Intellectual Heritage of Egypt. Studies presented to L. Kákosy* (Studia Aegyptiaca 14), Budapest, p. 81-83.
- Brissaud, Ph. 1979, « La céramique égyptienne du règne d'Aménophis II à la fin de l'époque ramesside », in : J. Vercoutter (ed.), *Hommages à Serge Sauneron I, Égypte pharonique* (BdÉ 81), Le Caire, p. 11-32.
- Bruyère, B. 1937, *Rapport sur les fouilles de Deir el-Médineh* (1933-1934), I : *la nécropole de l'Ouest* (FIFAO XIV), Le Caire, Ifao.

- Bruyère, B. 1939, « Le culte de Bès, de Taourt et d'Hathor dans les ateliers des nécropoles », in : B. Bruyère, *Rapport sur les fouilles de Deir el Médineh* (1934-1935), III : *Le village, les décharges publiques, la station de repos du col de la vallée des rois* (FIFAO XVI), Le Caire, Ifao, p. 93-108.
- Bulté, J. 1991, *Talismans égyptiens d'heureuse maternité. « Faïence » bleu-vert à pois foncés*, Paris, CNRS.
- Bulté, J. 2001, « Iconographie originale d'un Bès « nourricier » inédit : illustration d'une malédiction obscène », *RdÉ* 52, p. 57-67, pl. XIII-XIV.
- Carrez-Maratray, J.-Y., Defernez, C. (à paraître), « L'angle oriental du Delta : les Grecs avant Alexandre », in : P. Ballet (ed.), *Grecs et Romains en Égypte. Territoires, espaces de la vie et de la mort, objets de prestige et du quotidien*, Actes du colloque international organisé par la Société française d'archéologie classique, 15 mars 2008, Paris.
- Charvát, P. 1980, « The Bes Jug. Its Origin and Development », *ZĀS* 107, p. 46-52.
- Charvát, P. 1981, *The Mastaba of Ptahshepses. The Pottery* (Czechoslovak Excavations at Abusir), Pragues.
- Corteggiani, J.-P. 2007, *L'Égypte ancienne et ses dieux*, Dictionnaire illustré, Paris, Fayard, p. 84-87.
- Culican, W. 1976, « Phoenician Demons », *JNES* 35/1, p. 21-24.
- Dalton, O. M. 1964, *The Treasure of the Oxus with Other Examples of Early Oriental Metal-Work*, Londres, The British Museum.
- Dasen, V. 1993, *Dwarfs in Ancient Egypt and Greece*, Oxford, Clarendon Press, p. 55-83.
- Daumas, Fr. 1958, *Les mammisis des temples égyptiens*, Paris, Les Belles Lettres.
- Defernez, C. 2003, *La céramique d'époque perse à Tell el-Herr. Étude chrono-typologique et comparative* (CRIPEL Suppl. n° 5), Lille.
- Defernez, C. 2007a, « Le mobilier amphorique provenant d'un édifice monumental découvert sur le site de Tell al-Herr (Nord-Sinaï) », *CCE* 8, p. 547-620.
- Defernez, C. 2007b, « Un ensemble amphorique de Tell el-Herr (Nord-Sinaï) et les échanges commerciaux en Méditerranée orientale à la fin du v^e siècle av. J.-C. », in : J.-C. Goyon, C. Cardin (ed.), *Actes du IX^e congrès international des égyptologues, Grenoble, 6-12 septembre 2004* (OLA 150), Louvain, Peeters, p. 387-397.
- Delatte, A., Derchain, Ph. 1964, *Les intailles magiques gréco-égyptiennes*, Paris, Bibliothèque Nationale.
- De Morgan, J. 1895, *Fouilles à Dahchour. Mars-Juin 1894*, Vienne.
- Derchain, Ph. 1981, « Observations sur les erotica », in : G. T. Martin (ed.), *The Sacred Animal Necropolis at North Saqqāra. The Southern Dependencies of the Main Temple Complex* (EES Excavation Memoir n° 50), Londres, p. 166-170.
- Desroches Noblecourt, Chr. 1952, « Pots anthropomorphes et recettes magico-médicales dans l'Égypte ancienne », *RdÉ* 9, p. 49-67.
- Égypte Romaine* 1997, *Égypte Romaine. L'autre Égypte*, Musées de Marseille – Réunion des musées nationaux.
- Fabretti, A., Rossi, F., Lanzone, R. V. 1882, *Regio Museo di Torino – Antichità Egizie*, Turin.
- Fakhry, A. 1938, « Bahria and Farafra Oases. A preliminary note on the new discoveries », *ASAE* 38, p. 397-434.
- Fakhry, A. 1942, *The Egyptian Deserts. Bahria Oasis I*, Le Caire, Service des Antiquités de l'Égypte.

- French, P., Ghaly, H. 1991, « Pottery Chiefly of the Late Dynastic Period, from Excavations by the Egyptian Antiquities Organisation at Saqqara, 1987 », *CCE* 2, p. 93-124.
- Gasse, A. 2004, *Les stèles d'Horus sur les crocodiles*, Paris, Réunion des musées nationaux.
- Ghirshman, R. 1963, *Perse, Proto-iraniens, Mèdes, Achéménides* (Univers des Formes), Paris, Gallimard.
- Gloire d'Alexandrie* 1998, *La Gloire d'Alexandrie*, Paris, musée du Petit Palais.
- Grataloup, C., Béout, P., Gabolde, M., Jaubert, O. 1993, « Fouilles dans le secteur nord-ouest du temple d'Amon-Rê » (CahKarn IX), Paris, ERC, p. 161-204.
- Graziani, S. 1978, « Su un'interpretazione achemenide di Bes », *Annali dell'Istituto Orientale di Napoli* 38, Naples, p. 53-61.
- Guidotti, M. C. 1978, « A Proposito dei Vasi con Decorazione Hathorica », *EVO* I, p. 105-118.
- Guidotti, M. C. 1983, « Ipotesi di Significato e Tipologia dei Vasi Egizi di Epoca Tarda Raffiguranti il Dio Bes », *EVO* VI, p. 33-65.
- Györy, H. 2003, « Remarques sur les vases décorés avec la figure du Bès », in : C. A. Redmount, C. A. Keller (edd.), *Egyptian Pottery. Proceedings of the 1990 Pottery Symposium at the University of California, Berkeley* (ARF 58), Berkeley, p. 114-123.
- Hendricks, S. 2000, « Cruche Bès », in : H. Willems et W. Clarysse (ed.), *Les Empereurs du Nil*, Louvain, Peeters, p. 191.
- Hermay, A. 1986, « Bès à Chypre et en Phénicie », in : H. Chr. Ackerman, J.-R. Gislerl (ed.), *Lexicon Iconographicum Mythologiae Classicae (LIMC) III/1*, Zürich-Munich, p. 108-112.
- Hermay, A. 1992, « Bès », in : *Dictionnaire de la civilisation phénicienne et punique*, Brepols, p. 69-70.
- Herrmann, Chr. 1994, *Ägyptische Amulette aus Palästina/Israel : mit einem Ausblick auf ihre Rezeption durch das Alte Testament* (OBO 138), Fribourg-Göttingen, Universitätsverlag/Vandenhoeck & Ruprecht.
- Hogarth, D. G., Lorimer, H. L., Edgar, C. C. 1905, « Naukratis, 1903 », *JHS* 25, p. 105-136.
- Hope, C. A. 2001, *Egyptian Pottery* (Shire Egyptology 5), 2^e éd., Buckinghamshire.
- Hope, C. A. 2004, « The Excavations at Ismant el-Kharab and Mut el-Kharab in 2004 », *BACE* 15, p. 19-49.
- Hornblower, G. D. 1929, « Predynastic Figures of Women and their Successors », *JEA* 15, p. 29-47.
- Hornblower, G. D. 1930, « Funerary Designs on Predynastic Jars », *JEA* 16, p. 10-18.
- Jéquier, G. 1928, *Fouilles à Saqqarah. Le Mastabat Faraoun*, Le Caire, S. A. E./IFAO.
- Kaiser, K. R. 2003, *Water, Milk, Beer and Wine for the Living and the Dead : Egyptian and Syro-Palestinian Bes-Vessels from the New Kingdom through the Graeco-Roman Period* (UMI Dissertation Services), Université de Californie (Berkeley).
- Kákosy, L. 2002, « À propos des statues guérisseuses et d'une statue de Bès au musée du Louvre », in : Y. Koenig (ed.), *La magie en Égypte : à la recherche d'une définition*, Actes du colloque organisé par le musée du Louvre les 29 et 30 septembre 2000, Paris, Musée du Louvre, p. 273-284.
- Konrad, K. 2007, « Bes zwischen Himmel und Erde. Zur Deutung eines Kopfstützen-Amuletts », *ZÄS* 134, p. 134-137.
- Kuchman Sabbahy, L. 1982, « Observations on Bes-pots of the Late Period », *ZÄS* 109, p. 147-149.

- Lauer, J.-Ph. 1939, « Fouilles du service des antiquités à Saqqarah. Secteur de la pyramide à degrés (novembre 1938-mai 1939) », *ASAE* 39, p. 447-467.
- Leclant, J. 1951, « Le rôle du lait et de l'allaitement d'après les textes des pyramides », *JNES* X, p. 123-127.
- Lecuyot, G. 2000, « La céramique du mastaba d'Akhethetep à Saqqara. Observations préliminaires », *CCE* 6, p. 235-260.
- Lecuyot, G. à paraître, « Quelques vases Bès sortis des sables de Saqqâra », in : I. Régen, Fr. Servajean (edd.), *CENiM* 2, Montpellier.
- Leitz, Chr. (ed.) 2002, *Lexikon der Ägyptischen Götter und Götterbezeichnungen* II (OLA 111), Louvain, Peeters.
- Littauer, M. A., Crouwel, J. H. 1985, *Chariots and Related Equipment from the Tomb of Tut'Ankhamun*, in : J. R. Harris, *Tut'Ankhamun's Tomb Series VIII*, Oxford, Griffith Institute.
- López Grande, M.-J. 2002, « Vasos Plásticos en la cerámica del Antiguo Egipto », *BAEDE* 12, p. 89-135.
- López Grande, M.-J., Quesada Sanz, F., Molinero Polo, M.-A. 1995, *Excavaciones en Ehnasya el Medina (Heracleópolis Magna)* (Informes Arqueológicos/Egipto 2), Madrid.
- Lunsingh Scheurleer, R. A. 1992, *Egypte Geschenk van de Nijl*, Amsterdam, p. 171-172.
- Malaise, M. 1990, « Bès et les croyances solaires », in : S. Israelit-Groll (ed.), *Studies in Egyptology Presented to Miriam Lichtheim*, Jérusalem, p. 680-729.
- Malaise, M. 2001, « Bes », in : D. B. Redford (ed.), *The Oxford Encyclopedia of Ancient Egypt*, I, Oxford, p. 179-181.
- Malaise, M. 2004, « Bès et la famille isiaque », *CdE* 79, fasc. 157-158, p. 266-292.
- Mathieu, B. 2002, « Saqqâra-Sud (carte archéologique et Tabbet al-Guech) », *BIFAO* 102, p. 524-526.
- Meeks, D. 1971, « Génies, anges, démons en Égypte », in : *Génies, anges et démons* (SourcesOr 8), Paris, du Seuil, p. 19-84.
- Meeks, D. 1992, « Le nom du dieu Bès et ses implications mythologiques », in : U. Luft (ed.), *The Intellectual Heritage of Egypt. Studies presented to L. Kákosy* (Studia Aegyptiaca 14), Budapest, p. 423-436.
- Michailidis, G. 1963-1964, « Bès aux divers aspects », *BIE* 45, p. 53-93, pl. I-XX.
- Mildenberg, L. 1995, « Bes on Philisto-Arabian Coins », *Trans* 9, p. 63-66.
- Nagel, G. 1938, *La céramique du Nouvel Empire à Deir el Médineh* (DFIFAO 10), Le Caire, IFAO.
- Nagy, A. 2007, « Meaning Behind Motif : Bes in the Ancient Near East », *GM* 215, p. 85-89.
- Nenna, M.-D., Seif el-Din, M. 2000, *La vaisselle en faïence d'époque gréco-romaine* (Études alexandrines 4), Le Caire, IFAO.
- Nordström, H.-A., Bourriau, J. 1993, « Ceramic Technology : Clays and Fabrics », in : D. Arnold, J. Bourriau (edd.), *An Introduction to Ancient Egyptian Pottery*, fasc. 2, Mayence, p. 145-190.
- Perdrizet, P. 1921, *Les terres cuites grecques d'Égypte de la collection Fouquet*, Nancy-Paris-Strasbourg, Berger-Levrault.
- Perraud, M. 1998, « Un raccord au Louvre : l'appui-tête E 4231 + E 4293 à figurations de Bès », *RdÉ* 49, p. 161-173.
- Perrot, G., Chipiez Ch. 1882, *Histoire de l'art dans l'antiquité*, I, Paris.
- Petrie, W. M. F. 1888, *Tanis, II : Nebesheb (Am) and Defenneh (Tahpanhes)* (EEF 4th Memoir), Londres.
- Petrie, W. M. F. 1889, *Hawara, Biahmu, and Arsinoe*, Londres.

- Petrie, W. M. F. 1890, *Kahun, Gurob and Hawara*, Londres.
- Petrie, W. M. F. 1906, *Hyksos and Israelite Cities* (BSAE 12), Londres.
- Petrie, W. M. F. 1909, *Qurneh* (BSAE 15), Londres.
- Petrie, W. M. F. 1914, *Amulets*, Warminster, Aris & Phillips.
- Petrie, W. M. F. 1928, *Gerar* (BSAE), Londres.
- Petrie, W. M. F., Mackay, E. 1915, *Heliopolis, Kafr Ammar and Shurafa* (BSAE 24), Londres.
- Petrie, W. M. F., Mackay, E., Wainwright, G. 1910, *Meydum and Memphis* (III) (BSAE 18), Londres.
- Petrie, W. M. F., Mackay, E., Wainwright, G. A. 1912, *The Labyrinth Gerzeh and Mazghuneh* (BSAE 21), Londres.
- Pons Mellado, E. 1995, *Terracotas Egipcias de Época Greco-Romana del Museo del Oriente Bíblico del Monasterio de Montserrat* (AuOr Suppl. 9), Barcelone.
- Quaegebeur, J. 1999, *La naine et le bouquetin ou l'énigme de la barque en albâtre de Toutankhamon*, Leuven, Peeters.
- Quibell, J. E. 1907, *Excavations at Saqqara* (1905-1906), Le Caire, IFAO.
- Quibell, M. J. E. 1908, *Tomb of Yuua and Thuiu* (CGC n^{os} 51001-51191), Le Caire.
- Redford, D. B. 2004, *Excavations at Mendes. Volume 1. The Royal Necropolis* (CHANE 20), Leiden-Boston, Brill.
- Reisner, G. A., Fisher, C. S., Lyon, D. G. 1924, *Harvard Excavations at Samaria 1908-1910*, I-II, Cambridge, Harvard University Press.
- Romano, J.-F. 1980, « The Origin of the Bes-Image », *BES* 2, p. 39-56.
- Romano, J.-F. 1989, *The Bes-image in Pharaonic Egypt*, Ph. D., New York University.
- Romano, J.-F. 1998, « Notes on the Historiography and History of the Bes-Image in Ancient Egypt », *BACE* 9, p. 89-105, pl. 18-21.
- Spencer, A. J. 1993, *Excavations at El-Ashmunein III. The Town* (British Museum Expedition to Middle Egypt), Londres, British Museum Press.
- Stern, E. 1976, « Bes Vases from Palestine and Syria », *IEJ* 26, p. 183-187.
- Stern, E. 1978, « Excavations at Tel Mevorakh (1973-1976). Part. I : from the Iron Age to the Roman Period », *Qedem* 9.
- Stern, E. 1982, *Material Culture of the Land of the Bible in the Persian Period 538-332 B.C.*, Warminster-Jérusalem, Aris&Phillips/Israel Exploration Society.
- Stern, E. 1994, *Dor Ruler of the Seas. Twelve Years of Excavations at the Israelite-Phoenician Harbor Town on the Carmel Coast*, Jérusalem, Israel Exploration Society.
- Toro Rueda, M.-I 2006, *Nacimiento y protección en el Mediterráneo : el caso de Bes* ('Ilu. Revista de Ciencias de las Religiones Anejos XV), Madrid, Universidad Complutense Madrid.
- Tran Tam Tinh, V. 1986, « Bes », in : H. Chr. Ackerman, J.-R. Gislerl (edd.), *Lexicon Iconographicum Mythologiae Classicae (LIMC)* III/1, Zürich-Munich, p. 98-108.
- Tuplin, Chr. 1987, « Xenophon and the Garrisons of the Achaemenid Empire », *Archäologische Mitteilungen aus Iran* 20, p. 167-245.
- Uriach, J., Vivó, J. 2008, *La Col·lecció Egípcia del Museu de Montserrat*, Museu de Montserrat/Societat Catalana d'Egiptologia, Barcelone.
- Vandier d'Abbadie, J. 1936, *Catalogue des ostracas figurés de Deir el Médineh (n^{os} 2001 à 2255)* (DFIFAO II/1), Le Caire, IFAO.
- Vandier d'Abbadie, J. 1937, *Catalogue des ostracas figurés de Deir el Médineh (n^{os} 2256 à 2722)* (DFIFAO II/2), Le Caire, IFAO.

- Vandier d'Abbadie, J. 1972, *Catalogue des objets de toilette égyptiens au Musée du Louvre*, Paris, Musées Nationaux.
- Volokhine, Y. 1994, « Dieux, masques et hommes : à propos de la formation de l'iconographie de Bès », *BSÉG* 18, p. 81-95.
- Volokhine, Y. 2000, *La frontalité dans l'iconographie de l'Égypte ancienne* (CSEG 6), Genève.
- Volokhine, Y. 2002-2003, « Une représentation d'un Bès armé », *BSÉG* 25, p. 153-164.
- Wilson, V. 1975, « The Iconography of Bes with Particular Reference to the Cypriot Evidence », *Levant* 7, p. 77-103.
- Woolley, C. L. 1916, « A North Syrian Cemetery of the Persian Period », *AAALiv* 7, n^{os} 3-4, p. 115-129.