



HAL
open science

Recherches doctorales intéressant la formation des adultes : repérage et première analyse de thèses soutenues aux USA entre 2010 et 2020

Olivier Las Vergnas, Patrick Bury, Christophe Jeunesse

► To cite this version:

Olivier Las Vergnas, Patrick Bury, Christophe Jeunesse. Recherches doctorales intéressant la formation des adultes : repérage et première analyse de thèses soutenues aux USA entre 2010 et 2020. *Savoirs : Revue internationale de recherches en éducation et formation des adultes*, 2022, N° 58 (1), pp.67-99. 10.3917/savo.058.0067 . hal-03604813

HAL Id: hal-03604813

<https://hal.science/hal-03604813>

Submitted on 14 Mar 2022

HAL is a multi-disciplinary open access archive for the deposit and dissemination of scientific research documents, whether they are published or not. The documents may come from teaching and research institutions in France or abroad, or from public or private research centers.

L'archive ouverte pluridisciplinaire **HAL**, est destinée au dépôt et à la diffusion de documents scientifiques de niveau recherche, publiés ou non, émanant des établissements d'enseignement et de recherche français ou étrangers, des laboratoires publics ou privés.

Recherches doctorales intéressant la formation des adultes : repérage et première analyse de thèses soutenues aux USA entre 2010 et 2020

Olivier LAS VERGNAS (1,2), Patrick BURY (3) et Christophe JEUNESSE (1)

1 : CREF, équipe ApForD, UR 1589, Université Paris-Nanterre

2 : CIREL, équipe Trigone, UR 4354, Université de Lille

3 : Société Clever Mind

Resumé

Contexte : Cette huitième contribution à la rubrique « vie de la recherche en formation des adultes » s'intéresse aux travaux développés aux USA dans le cadre des thèses de doctorat de recherche. Objectif : Dans l'esprit de ce qui a été fait pour la France (voir les dernières contributions de cette rubrique), l'objectif est de constituer un corpus regroupant les thèses concernées et soutenues pendant la dernière décennie pour le cartographier et identifier les principaux objets explorés et méthodes déployées. Méthode : L'idée est d'employer la même méthode qu'en France (requête ad hoc dans une base de référence, puis analyse lexicale sur les résumés), mais celle-ci est largement compliquée aux USA car les doctorats de recherche constituent un ensemble plus flou qu'en France -incluant en particulier des Ph.D., des Ed.D. (*Education Doctorate*) et des DBA- et ne font pas l'objet d'un dépôt légal obligatoire. Résultats : Concrètement, est étudié un corpus de 597 thèses (340 Ed.D., 244 Ph.D., 3 DBA et 7 autres) repérées dans la base de données *ProQuest Dissertation and Thesis* qui regroupe à peu près ¼ des thèses de recherches soutenues aux USA. L'analyse de ce corpus montre qu'il est largement alimenté par de petites universités spécialisées et qu'il partage des objets communs avec son équivalent français autour des questions de transformation identitaire, de formation des enseignants et des soignants, d'apprentissage des langues étrangères et de formation en situation de travail.

Mots Clefs : thèse de doctorat ; formation des adultes, bibliométrie ; lexicométrie ; publications de recherche ; recherche aux USA

Abstract

Context: This eighth contribution to the "life of adult education research" section focuses on the work developed in the USA in the context of doctoral research dissertations. Objective: In the spirit of what has been done for France (see the last contributions of this section), the objective is to constitute a corpus regrouping the dissertation concerned and defended during the last decade in order to map it and identify the main objects explored and methods deployed. Method: The idea is to use the same method as in France (ad hoc query in a reference database, then lexical analysis on the abstracts), but this is largely complicated in the USA because research doctorates constitute a more vague group than in France -including in particular Ph.Ds, Ed.Ds (Education Doctorates) and DBAs- and are not subject to a mandatory legal deposit. Results: A corpus of 597 theses (340 Ed.D., 244 Ph.D., 3 DBA and 7 others) identified in the ProQuest Dissertation and Thesis database, which includes about ¼ of the research theses defended in the USA, was studied. The analysis of this corpus shows that it is largely supplied by small, specialised universities and that it shares common objects with its French equivalent around the issues of identity transformation, teacher and carer training, foreign language learning and workplace learning.

Keywords: Ph.D. thesis; adult education, bibliometrics; lexicometrics; research publications; research in the USA

1. Propos et contexte de cet article

Ce huitième article de la rubrique « vie de la recherche en formation des adultes » s'intéresse aux thèses de doctorat de recherche aux Etats Unis afin de tenter une comparaison entre celles soutenues dans ce pays et celles soutenues en France, telles que ces dernières ont été présentées dans les deux derniers articles de cette rubrique (Las Vergnas et Bury, 2020a et b). Pour cela, il s'appuie sur un travail de repérage et d'analyse de telles thèses soutenues aux USA pendant la dernière décennie (2010-2020) et susceptibles de traiter de questions de recherche concernant la formation des adultes.

Le but est donc de tenter de décrire puis comparer les thématiques de recherches les plus mobilisées entre les deux pays afin de voir si l'on peut parler de spécificités et de complémentarités entre des centres d'intérêt. En effet, comme ceux présentés dans les articles précédents de cette rubrique et qui concernaient la France, ce travail s'appuie sur l'idée que les recherches doctorales pourraient être considérées comme un ensemble suffisamment caractérisé pour pouvoir être pris comme une des bases d'observation des thématiques de recherche au moment où elles ont été commencées¹.

Cet article se décomposera en trois parties, la première sera dédiée à la méthode d'identification et de récupération des thèses de doctorat susceptibles d'être concernées, la deuxième proposera une présentation des caractéristiques bibliographiques de ces thèses et la troisième en présentera un premier niveau d'analyse des thématiques qu'elles traitent. Il sera suivi dans un prochain numéro d'un second article qui proposera une analyse complémentaire et une discussion des apports et limites des comparaisons de ce type de productions doctorales entre la France et les USA.

2. Définition des thèses concernées et méthode de repérage

2.1. Définitions et usages actuels des termes de docteur et de doctorat en France et aux USA

Afin d'identifier les thèses de doctorat susceptibles d'explorer des questions de recherche concernant la formation des adultes et soutenues aux USA, il est nécessaire de répondre à deux questions interconnectées : la première est celle des bases bibliographiques à utiliser et la seconde est celle des méthodes d'extraction des thèses nous intéressant.

Au préalable, une clarification s'impose à propos de ce qui est désigné dans un contexte international et particulièrement aux USA par « *doctorate* ». Les principes terminologiques ont des fondements communs dans la plupart des pays, à savoir que les termes « docteur » et « doctorat » servent à désigner les diplômes terminaux des disciplines universitaires et que le doctorat s'obtient avant tout par la soutenance d'un mémoire de thèse de doctorat² ; cependant, les variations entre les organisations locales des enseignements supérieurs conduisent à des emplois assez différents de ces mots, ce qui fait que les descriptions que l'on peut donner des situations des différents pays doivent être contextualisées.

¹ Dans cet esprit, l'étude des thèses soutenues fournirait une image des fronts de recherche temporellement décalée, retardée de trois à six ans car valide à la date de leur formulation et non de soutenance ou d'entrée dans les bases de données. L'étude de futures thèses dès le premier dépôt du sujet affranchit de ce décalage, mais pose d'autres problèmes de qualité des bases de données (non-exhaustivité des dépôts en première année, maintien de fantômes de thèses abandonnées et faible pertinence des résumés provisoires déposés).

² Il faut aussi signaler l'usage différents des termes de docteur et de doctorat dans la locution « docteur honoris causa » ou « doctorat honoris causa » qui ne désigne pas un diplôme mais une reconnaissance symbolique pour l'honneur, délivrée par des universités à des collègues qu'elles jugent méritants par leur action au niveau international.

- Terminologie en France

Aussi, aujourd'hui en France, même s'il existe quelques établissements qui préparent localement (on pourrait d'ailleurs plutôt dire qui commercialisent) des *Executive DBA (Doctorate of Business Administration, niveau supérieur du MBA)*, le titre de docteur est règlementairement réservé à deux situations (quand on l'applique à des personnes formées actuellement en France)³ : (1) désigner le diplôme professionnel supérieur exigé pour l'exercice de certaines professions réglementées (comme médecin et pharmacien) pour lequel on parle alors de doctorat d'exercice ; (2) désigner les personnes ayant obtenu le « diplôme national de doctorat » défini par l'arrêté du 25 mai 2016⁴, c'est-à-dire ayant en particulier soutenu avec succès une thèse de doctorat au cours d'une « formation doctorale » dispensée dans une « école doctorale » reconnue par le dit arrêté.

« La formation doctorale est une formation à et par la recherche et une expérience professionnelle de recherche. Elle conduit à la production de connaissances nouvelles. Elle comprend un travail personnel de recherche réalisé par le doctorant. Elle est complétée par des formations complémentaires validées par l'école doctorale. Elle porte sur des travaux d'intérêt scientifique, économique, social, technologique ou culturel. Elle est sanctionnée par la délivrance du diplôme national de doctorat. Le diplôme, délivré par un établissement public d'enseignement supérieur accrédité, confère à son titulaire le grade et le titre de docteur. » (Legifrance, 2016)

- Terminologie aux USA

Aux Etats-Unis, la situation est plus complexe : la définition générique d'un doctorat est proche, mais la notion de « doctorat d'exercice » qui est limitée en France à l'exercice de certaines professions réglementées en santé s'entremêle aux USA avec une idée plus générale de « doctorat professionnel » variable selon les disciplines et les secteurs (Kot et Hengel, 2012). Le *National Center for Education Statistics* (NCES, organisation gouvernementale) définit le doctorat⁵ comme « la plus haute récompense qu'un étudiant peut obtenir pour ses études supérieures ». Elle comprend des diplômes tels que le titre de Docteur en éducation (Ed.D.) ; le Docteur en Sciences Juridiques (S.J.D.) ; le Docteur en santé publique (Dr.P.H.) ; et le doctorat en philosophie (Ph.D.) dans n'importe quel domaine, comme l'agronomie, la technologie alimentaire, l'éducation, l'ingénierie, l'administration publique, l'ophtalmologie ou la radiologie ». (NCES, 2021). Le NCES précise qu'il classe ces différents doctorats en trois catégories :

Doctor's degree—research/scholarship (ou Research Doctorate Degrees): Un Ph. D ou un autre doctorat qui nécessite un travail avancé au-delà du niveau de la maîtrise, y compris la préparation et la défense d'une thèse fondée sur une recherche originale, ou la planification et l'exécution d'un projet original démontrant une réalisation artistique ou savante substantielle. Des exemples de ce type de diplôme peuvent inclure les suivants et d'autres, tels que désignés par l'établissement d'attribution : l'Ed.D. (en éducation), D.M.A. (en arts musicaux), D.B.A. (en administration des affaires), D.Sc. (en sciences), D.A. (en arts) ou D.M. (en médecine).

³ Il faut noter que subsiste également en France l'usage de l'ancien titre de « docteur d'Etat », aujourd'hui équivalent, universitairement parlant, au titre d'HDR (Habilitation à Diriger des Recherches). Ils qualifient tous les deux un grade au-delà du diplôme national de docteur de 2016, grade exigé pour être directeur de thèse. On trouve également des traces d'anciennes autres formes de titre de docteur qui ont existées avant l'arrête du 2016, voire avant la loi dite loi Savary de 1984 comme le « doctorat de troisième cycle », le diplôme de « docteur-ingénieur », le « doctorat nouveau régime » et même le symbolique titre de « docteur d'université » sur lesquels nous ne reviendrons pas ici faute de place.

⁴ Voir <https://www.legifrance.gouv.fr/loda/id/LEGIARTI000032588123/2016-09-01#LEGIARTI000032588123>

⁵ extrait de <https://nces.ed.gov/programs/coe/glossary#d> (traduction personnelle de l'auteur)

Professional practice degrees: Un diplôme de docteur conféré à la fin d'un programme fournissant les connaissances et les compétences nécessaires à la reconnaissance, au titre de compétences ou à la licence requis pour la pratique professionnelle. Le diplôme est généralement décerné après une période d'études telle que le temps total jusqu'au diplôme, y compris la préparation préprofessionnelle et professionnelle, équivaut à au moins 6 années académiques équivalentes temps plein. Certains diplômes de médecin de ce type étaient auparavant classés comme des diplômes de premier cycle professionnel. Des exemples de ce type de diplôme peuvent inclure les suivants et d'autres, tels que désignés par l'établissement d'attribution : le D.C. ou D.C.M. (en chiropratique) ; D.D.S. ou D.M.D. (en dentisterie) ; L.L.B. ou J.D. (en droit) ; M.D. (en médecine) ; O.D. (en optométrie) ; D.O. (en médecine ostéopathique) ; Pharm.D. (en pharmacie) ; D.P.M., Pod.D., ou D.P. (en podiatrie) ; ou D.V.M. (en médecine vétérinaire).

Doctor's degree—other: Diplôme de docteur qui ne répond à aucune des deux catégories précédentes.

Il faut de plus noter qu'aux USA ces trois classes sont loin d'être parfaitement stabilisées ou univoques : Même si des listes en sont reproduites depuis 2017 sur la page anglaise Wikipédia « [List of doctoral degrees in the US](#) » on peut lire sur la description de l'*International Affairs Office* de l'U.S. Department of Education⁶ que ce genre de listes est « fourni à titre informatif seulement : le gouvernement américain ne réglemente pas les titres de diplôme et ne publie pas de liste officielle des titres de diplômes reconnus. [Ces listes] peuvent ne pas refléter tous les titres de doctorat précédemment ou actuellement décernés aux États-Unis ». Plus globalement, la plupart des auteurs et des sites de références insiste sur la nécessité d'une clarification de l'ensemble de ces appellations et de ces catégories⁷.

- Mise en perspective USA/France

Le tableau 1 récapitule le spectre des principales familles d'utilisations actuelles du terme de « docteur » en France et aux USA. L'encadré 1 est consacrée aux questions posées par la coexistence aux USA (comme dans différents autres pays) des Ed.D et des Ph.D. en éducation ; l'encadré 2 quant à lui porte sur les caractéristiques des DBA, donnant le droit d'utiliser le titre de Dr aux USA mais non en France. Il est également à signaler que le terme de « thèse » n'a pas une traduction simple aux USA et complique plutôt le paysage. En effet, le terme de « *thesis* » désigne le plus souvent les mémoires universitaires (en particulier de master) alors que c'est plutôt l'expression « *doctoral dissertation* » qui est employé pour spécifier les thèses de doctorat.

⁶ Source : International Affairs Office (2020) Structure of the U.S. Education System: Research Doctorate Degrees
<https://view.officeapps.live.com/op/view.aspx?src=https%3A%2F%2Fwww2.ed.gov%2Fabout%2Foffices%2Flist%2Finternational%2Fusnei%2Fus%2Fdoctorate.doc&wdOrigin=BROWSELINK>

⁷ Voir aussi le même flou dans les pages : https://www.gradschools.com/doctorate?countries=united-states&_cf_chl_jschl_tk__=meFBpXEzugqg3JBI8ODw2iS9pJEJcgkslXvC1VMLwM-1641148132-0-gaNycGzNCNE Et aussi : <https://view.officeapps.live.com/op/view.aspx?src=https%3A%2F%2Fwww2.ed.gov%2Fabout%2Foffices%2Flist%2Finternational%2Fusnei%2Fus%2Fprofessional.doc&wdOrigin=BROWSELINK>

Tableau 1 : Principaux usages actuels signifiants « docteur » et « doctorat » en France et aux USA. Les cases grisées indiquent les doctorats dont les thèses sont prises en compte dans le présent article pour les USA ainsi que dans les deux précédents pour la France.

Pays d'usage	Famille de filières en rapport avec l'idée de doctorat	Place dans la carrière
Usages en France	Diplôme d'Etat de docteur en médecine, en pharmacie, en chirurgie dentaire, ou de docteur vétérinaire (Par la validation d'une thèse d'exercice)	En fin d'étude professionnelles dans le champ de certaines professions réglementées comme en santé
	Pour mémoire (ne permet pas en France l'usage du titre de « docteur ») : <i>Executive DBA</i> ou DBA en administration des affaires	En validation d'études ou de carrières professionnelles dans le champ du management
	Diplôme national de doctorat (Arrêté du 25 mai 2016, n'incluant pas les DBA)	Après un travail de recherche thématique d'au moins 3 ans.
	Docteur d'Etat, aujourd'hui universitairement équivalent à l'HDR	En cours ou en fin de carrière académique après des travaux de recherche et de synthèse d'une dizaine d'année
	Appellation honorifique de « Docteur <i>honoris causa</i> » de l'Université X	En cours ou en fin de carrière académique après des travaux interuniversitaires importants souvent internationaux
Usages aux USA	<i>Professional practice degrees</i>	En fin d'études professionnelles dans de nombreuses professions
	<i>Doctor's degree-other</i>	En fin d'études approfondies ou pour des raisons honorifiques
	<i>Doctor's degree reserch/scholarship (exemples: Ph.D., Ed.D., DBA...)</i>	Après un travail de recherche thématique d'au moins 3 ans.
	Appellation honorifique de « Docteur <i>honoris causa</i> » de l'Université X	En cours ou en fin de carrière académique après des travaux interuniversitaires importants souvent internationaux

Encadré 1 : Co-existence du *Philosophical Doctorate (Ph.D.)* en Education, de l'*Education Doctorate*

Aux Etats Unis, comme dans d'autres pays anglo-saxons, il existe deux formes de doctorat de recherche (catégorie *Doctor's degree—research/scholarship*) dans le domaine de l'éducation et de la formation : le Ph.D.⁸ et l'Ed.D.⁹. Leur niveau est équivalent, mais selon ce que l'on peut lire dans les brochures des universités concernées, chacun prépare à exercer des fonctions très différentes.

Le cursus Ed.D. est présenté comme concernant plus particulièrement des professionnels du monde éducatif. Ceux-ci peuvent exercer dans l'enseignement, du primaire au supérieur, ou encore dans des organisations à but non lucratifs. Leur objectif est d'identifier, le plus souvent au sein de leur propre organisation, des problèmes complexes et critiques auxquels leur recherche va pouvoir apporter des réponses concrètes. Les méthodologies employées sont généralement d'ordre qualitatif. Les détenteurs de l'Ed.D. disposent du titre de Doctor of Education. Ils peuvent postuler à des fonctions d'administrateur dans différentes structures d'enseignement, mais également exercer des fonctions de cadres supérieurs ou de coordinateur pédagogique.

Le cursus Ph.D. quant à lui est décrit dans les brochures comme s'adressant davantage aux personnes qui souhaitent faire carrière à l'université, y faire de l'enseignement et de la recherche. Leur but est de s'intéresser à un ou plusieurs objets de recherche spécifiques et d'y apporter, en se fondant sur diverses théories, une contribution significative. Ces contributions font ensuite l'objet de publications dans des revues scientifiques. Les travaux de recherche issus des Ph.D. constitueront la base de leurs enseignements ainsi que des conférences qu'ils seront amenés à présenter à la communauté scientifique.

Il reste néanmoins entre ces deux appellations -catégorisées aux USA toutes les deux « doctorat de recherche »- beaucoup de confusion comme l'indique Perry J.A. (2012) dans son article *What does history reveal about the education doctorate?*

« Depuis [presque] le début des années 1900, les chercheurs ont cherché à distinguer l'Ed.D. du Ph.D. [...] Pourtant, malgré près d'un siècle d'études, les preuves n'ont guère contribué à dissiper l'éternelle confusion sur l'objectif des deux diplômes ou les appels à la distinction entre l'Ed.D. et le Ph.D. Ce débat appelle peut-être une action plus ciblée. Ce n'est que récemment [2010, NdA] qu'un universitaire ou un groupe a tenté de faire la distinction entre les deux par un effort concerté et coordonné pour modifier chaque diplôme. Le CPED¹⁰ est le premier effort national qui a entrepris de distinguer les deux diplômes par un examen clair de l'objet et des objectifs de l'Ed.D. et avec l'objectif secondaire de renforcer le Ph.D. Avec le développement de programmes qui intègrent de nouvelles façons de penser la préparation professionnelle - comme l'infusion de solides compétences de recherche axées sur les problèmes de la pratique, le développement de compétences de prise de décision dans des circonstances incertaines, et l'utilisation des lieux de travail des étudiants comme des laboratoires dans lesquels tester et développer leurs compétences - ces Ed. D. influencés par le CPED cherchent d'abord à comprendre les connaissances, les compétences et les dispositions nécessaires à une pratique réussie, et ensuite à développer des programmes qui prépareront les leaders des enseignants, des écoles et des universités à réussir dans des environnements orientés vers la pratique.

⁸ Philosophical Doctorate, terme dans lequel « Philosophie » doit se prendre dans son sens du XVII^e siècle, à savoir désignant la recherche de la connaissance réfléchie en général, que l'on peut considérer comme le modèle de référence

⁹ Ed.D. : Education Doctorate

¹⁰ Voir <https://www.onlineEd.D.programs.com/faqs/cped-carneegie-project-education-doctorate>

Encadré 2 : Spécificités des “*Doctorate of Business Administration*”

- Définition aux USA

Le DBA (ou *Doctor of Business Administration*) est conçu pour fournir aux dirigeants d'entreprise les compétences nécessaires pour poursuivre des carrières en administration des affaires / administration publique qui nécessitent des compétences et des qualifications de recherche plus avancées. Certains programmes de DBA peuvent également être des voies d'accès à des carrières dans le milieu universitaire.

« La principale différence [avec un Ph.D.] réside dans l'orientation du programme et les résultats escomptés. Souvent, le Ph.D. en business et le DBA sont plus similaires qu'ils ne sont différents. En général, l'objectif d'un programme de Ph.D. est de développer une nouvelle théorie, tandis que l'objectif d'un programme DBA est d'appliquer les connaissances théoriques à l'avancement de la pratique des affaires. Les programmes de Ph.D. et de DBA nécessitent une recherche originale aboutissant à la création et à la soutenance d'une thèse ou d'une thèse. Parmi les programmes DBA, il existe une gamme de thématiques, certains plus orientés vers l'application des connaissances et d'autres plus orientés vers la création de connaissances. »¹¹ Il en va de même pour d'autres programmes de *business doctorate* aux USA, tels que le *Doctor of Management* ou le *Executive Doctor of Management*.

- *Executive DBA* en France

Il est à noter qu'en France, il existe également des DBA (*Doctorates of Business Administration*) qui ne relèvent pas du diplôme national de docteur défini par l'arrêté de 2016 et ne donnent donc pas droit au titre national de « docteur ». Ils ne sont donc pas soumis au dépôt légal et ne figurent pas dans la base « theses.fr ». Voir par exemple : Françoise Chevalier éd., (2018) *Les méthodes de recherche du DBA* (pp. 15-18). EMS Caen. De fait, en France, les DBA proposent plutôt des monographies, des présentations de travaux d'ingénierie ou des essais sur une thématique. Ne relevant pas du diplôme national de docteur, ils ne sont pas intégrés dans la base theses.fr ou STAR. Même s'il est difficile, dans un tel contexte, d'avoir des données quantitatives probantes, il semble qu'ils soient dans une proportion bien plus faible qu'USA et dans d'autres pays anglo-saxons que les Ph.D.

2.2. Méthodes de sélection : Bases et requêtes bibliographiques

Compte tenu de l'objectif de cet article de comparer les thématiques de recherche entre les deux pays, il paraît logique de comparer les thèses françaises correspondants au diplôme de national de doctorat recensées dans les articles précédents avec la catégorie qui semble être celle de leurs équivalents aux USA, c'est à dire celle des thèses de doctorat de recherche (*Doctor's degree—research/scholarship*, appelées également *Research Doctorate Degrees*), incluant donc les Ph.D. les Ed.D. et DBA américains¹². Les rectangles gris du tableau 1 illustrent ce positionnement. Ce choix implique qu'aux USA nous prendrons en considération non seulement les Ph.D. et les Ed.D. mais aussi les DBA (en même temps que d'autres doctorats américains de recherche) ce qui n'était pas le cas pour la France dans nos articles précédents.

Pour effectuer ce travail, l'idéal serait donc de disposer d'une base de données bibliographiques limitée à cette catégorie des doctorats de recherche, équivalente à celle de theses.fr (ou de STAR) en

¹¹ Source (traduction de l'auteur) AACSB, en ligne à <http://www.aacsb.edu/home-bestbizschools/doctorate/programs/dba/#sthash.XnKML6jE.dpuf>

¹² La liste de référence de cette catégorie (en juin 2020) est ici :

<https://view.officeapps.live.com/op/view.aspx?src=https%3A%2Fwww2.ed.gov%2Fabout%2Foffices%2Flist%2Fous%2Finternational%2Fusnei%2Fus%2Fdoctorate.doc&wdOrigin=BROWSELINK>

France. Malheureusement, a contrario de la situation française, il n'existe pas aux USA de dépôt légal obligatoire des thèses de doctorat (même limitée aux doctorats de recherche). En termes de méthode, il faut donc chercher une base bibliographique susceptible de recenser individuellement le maximum de ces thèses de doctorat de recherche, tout en donnant accès à leurs résumés.

Après analyse des différentes options (voir encadré 1), la stratégie la plus pertinente se révèle être d'utiliser la base « Proquest Dissertations and Thèses Global » (PQTD) proposée en ligne par la société ProQuest, filiale de Clarivate, au travers de l'accès libre en ligne (limité aux thèses USA) à l'adresse : <https://www.proquest.com/> .

Encadré 3 : Détermination de la base bibliographique, des requêtes et de la sélection à effectuer

- Choix de la base de données bibliographiques

Pour effectuer une recherche de thèses de doctorat aux USA concernant les thèmes de la formation des adultes, une première idée est de se tourner vers la base spécialisée ERIC (Education Resources Information Center : <http://eric.ed.gov> , mise en place par l'institut des sciences de l'éducation du Département de l'éducation du gouvernement américain). Un premier test utilisant la simple requête « *adult education* » a retourné 902 documents de type dissertation/thèse sur la période des 10 dernières années. Une analyse rapide de la réponse fournie indique que 894 de ces documents proviennent de la base bibliographique Proquest « *dissertation and thesis* » (PQDT) opérée par la société Clarivate® ; 7 autres sont auto soumis et 1 provient de « Rand Corporation ». Cette tentative montre qu'en termes de thèses ERIC n'est en fait qu'une source secondaire qui ne peut constituer une base de référence des thèses en éducation. De fait, le même essai fait directement sur la base ProQuest PQDT fournira 5 fois plus de retour.

Ainsi, une meilleure solution est d'utiliser directement la base ProQuest d'autant que la « *Library of Congress* » (LOC, équivalent pour les USA de la Bibliothèque Nationale de France) renvoie vers elle en tant que première source pour les thèses de doctorat. En effet, comme il est indiqué sur la page de la LOC (<https://ask.loc.gov/faq/300086>) : « *La Bibliothèque du Congrès détient une vaste collection de thèses de doctorat américaines. Cependant, la plupart de ces thèses n'a pas de documents dans le catalogue en ligne de la Bibliothèque du Congrès, et aucune n'est disponible gratuitement en ligne via la Bibliothèque. [...] La majorité des mémoires de la Bibliothèque sont disponibles sur microfilm et ont été acquis par abonnement à University Microfilms International (UMI), maintenant connu sous le nom de UMI Dissertation Publishing (une division de ProQuest). [...] La Bibliothèque du Congrès souscrit également à ProQuest Dissertations & Theses Global (PQDT). Cette base de données fournit des citations pour près de cinq millions de thèses de 1861 à nos jours, ainsi que le texte intégral de 2,6 millions de thèses. L'accès en texte intégral à la plupart des thèses depuis 1997 est disponible, ainsi que l'accès en texte intégral à de nombreuses thèses antérieures à 1997.* »

La démarche et le rôle de ProQuest PQDT sont précisés par ProQuest sur son site à l'adresse <https://proquest.libguides.com/pqdt/content> : « *ProQuest Dissertations & Theses Global est le **dépôt officiel** de thèses pour la Bibliothèque du Congrès, plus de 4 200 institutions contributrices et 200 000 œuvres ajoutées chaque année. [...] ProQuest Dissertations & Theses Global est mis à jour chaque semaine et propose 24 champs indexés et consultables, y compris la recherche en texte intégral pour le texte entier des dissertations en texte intégral.* »

- Formulation de la requête

En ce qui concerne la formulation de la requête d'interrogation de cette base, force est de constater, comme en France, l'absence d'un thesaurus qui permettrait de pouvoir s'appuyer sur une sélection de

mots clefs indexant spécifiquement les travaux concernant la formation des adultes. Dans ces conditions, la solution la plus pertinente est de procéder par des requêtes en plein texte dans les titres et les résumés pour y rechercher l'emploi de termes reliés à champ. Concrètement, nous avons effectué des requêtes de recherche sur les thèses contenant au moins l'une des cinq différentes co-occurrences (non forcément connexes) des termes suivants (*adult AND education*) OR (*permanent AND education*) OR (*lifelong AND education*) OR (*continuing AND education*) OR (*lifelong AND learning*).

- Processus de sélection ultérieure des thèses intéressant la recherche en formation des adultes

Cette requête a été appliquée sur tous les champs textuels accessibles dans la base. Ce premier corpus a été ensuite réduit en sélectionnant les thèses qui contiennent les paires de mots présents de manière adjacente dans le titre ou la description.

Le système proposé par Proquest ne permet pas de télécharger toutes les informations d'un coup, le nombre de résultats étant limité à 1000. Nous avons donc dû découper la requête (2010-2020) année par année puis par première lettre du nom d'auteur, en vérifiant que l'on ne dépassait jamais les 1000 réponses possibles. A la fin du téléchargement, nous disposons donc d'un fichier de 6721 résumés de thèses, renseigné avec le nom de l'auteur, le titre de la thèse, une liste de mots-clefs correspondant à des thématiques assimilables à des sous-disciplines, l'université et l'état de soutenance, ainsi que la catégorie administrative du diplôme.

Cet ensemble de téléchargements a été effectué en 2 jours à partir du 18 mars 2021, ce qui signifie que l'on peut considérer que nous fournissons une liste contenant au moins toutes les références conformes à l'une ou plus de ces 5 requêtes et présentes sur ProQuest PQDT à la date du 18/03/2021.

Dans les fichiers résultats, la nature des documents est décrite par leur publication type, dans le cas qui nous intéresse : *dissertations/thesis – Doctoral dissertations*. Cette catégorie est beaucoup trop vaste, elle recouvre un champ allant d'un mémoire de licence (*Bachelor*) à n'importe quelle thèse de n'importe quel type de doctorat USA. Nous avons alors filtré le tableau de l'ensemble des thèses à l'aide du tableau d'appartenance¹³ à la catégorie « *research doctorate degrees* » définie ci-dessus pour ne conserver que les thèses de doctorat relevant de la catégorie « *research* » du doctorat.

Finalement, sur les 6721 documents sélectionnés par la requête citée plus haut seuls 597 correspondent à ce sous ensemble et vont donc constituer le noyau USA (voir figure 1).

¹³<https://view.officeapps.live.com/op/view.aspx?src=https%3A%2F%2Fwww2.ed.gov%2Fabout%2Foffices%2Flist%2Fous%2Finternational%2Fusnei%2Fus%2Fdoctorate.doc&wdOrigin=BROWSELINK> (déjà cité plus haut)

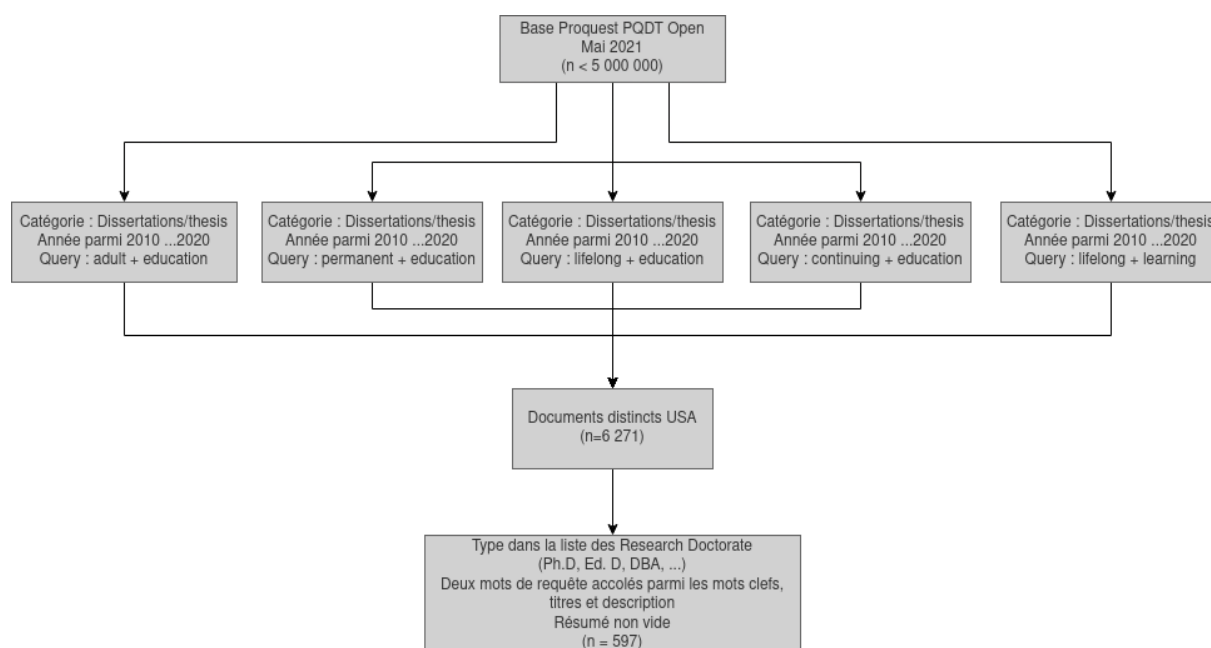


Figure 1 : processus de sélection des doctorats de recherche concernant la formation des adultes

2.3. Difficultés empêchant de compléter le noyau par un second cercle.

En plus de ce noyau des 597 thèses regroupant toutes celles dont les titres ou résumés contiennent explicitement l'une ou l'autre de ces co-occurrences de termes, il aurait pu être utile de constituer également, comme cela a été fait dans les articles précédents (VdR6 et VdR7) pour la France, un second cercle de thèses dont certaines parties intéressent la formation des adultes sans pour autant que ce thème en soit l'objet principal. Dans ces précédents articles avaient en effet été mise au point une méthode qui permettait d'identifier de telles thèses en s'appuyant en particulier sur la composition de leurs jurys. Étaient retenues celles qui avaient été soutenues devant plusieurs jurés pouvant être considérées comme des spécialistes de la formation des adultes. Ces thèses étaient ensuite filtrées pour ne garder que celles dont les résumés étaient proches sémantiquement de catégories constituées par lecture flottante des résumés du noyau (voir l'article VdR6 pour des explications plus détaillées). Malheureusement, la base ProQuest PQDT ne donnant pas accès à la composition complète de chaque jury, une identification de ce second cercle n'est ici pas possible.

Notons aussi que même si ProQuest PQDT se définit comme étant le « dépôt officiel » de la Library of Congress, il ne s'agit pas pour autant d'un dépôt légal obligatoire pour toutes les thèses aux USA contrairement à ce qui existe en France avec le SUDOC, la base STAR et theses.fr. Ainsi, ce noyau ne peut pas prétendre à l'exhaustivité et ne représente qu'une partie de l'ensemble des thèses qui nous intéressent. En particulier les questions de sa couverture et de sa représentativité en tant qu'échantillon partiel se posent. En l'absence de données de ProQuest sur la nature et le pourcentage d'universités déposant dans PQDT¹⁴, il est juste possible d'estimer par sondage qu'environ ¼ des

¹⁴ Ces données ne sont pas explicitement indiquées par ProQuest, et lorsque les auteurs ont interrogé par mail le service de « case support » de ProQuest (12/01/2022) sur cette question de l'usage bibliométrique de la base ils ont obtenu la réponse suivante « *Nous ne donnons pas d'informations sur les universités qui participent à nos programmes de thèse et nous ne connaissons pas de moyen d'obtenir un pourcentage de celles qui participent* » (traduction des auteurs). On peut néanmoins noter que les 3 premières universités au classement de Shanghai en éducation (<https://www.shanghairanking.com/rankings/gras/2021/RS0506>) font référence à la base PQDT comme moyen de

doctorats soutenus aux USA (13 000 par an en éducation) y sont déposés. De fait, ce noyau a un sens précis, celui d'être composé de l'ensemble de thèses concernant la recherche en « formation des adultes » déposées pour être indexées officiellement au public. Dans la suite de nos travaux, ce noyau pourra donc être considéré comme « l'ensemble de thèses de recherche doctorale USA 2010-2020 repérées comme concernant la formation des adultes dans le dépôt officiel PQDT ».

3. Première description des thèses récupérées dans la base ProQuest

En termes de descripteurs administratifs, la base ProQuest PQDT permet d'accéder au type de doctorat, à l'année et l'université de soutenance (complété de son Etat de localisation et de son siège social) ainsi qu'à une liste de 1 à 10 max de « sous-disciplines » de rattachement. Ces données vont être présentées ici mais doivent être examinées en gardant à l'esprit que nous n'avons pas de moyen de juger de la représentativité de l'échantillon que constitue cette base.

3.1. Répartition par type de doctorat

La figure 2 et le tableau 2 donnent la répartition des 597 documents du noyau selon les sous catégories de doctorats de recherche. On constate que 57% sont des Ed.D. ou D.Ed., 41% des Ph.D. et moins de 2% correspondent au total à d'autres types, dont seulement 2 DBA.

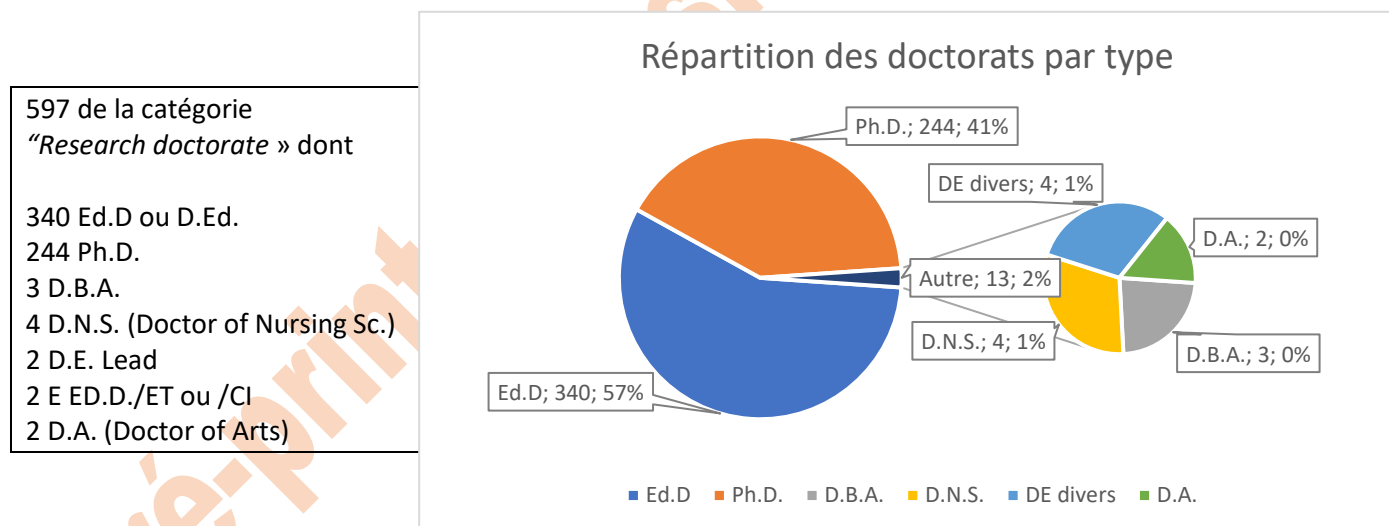


Figure 2 et Tableau 2 : Répartition par types des 597 doctorats du noyau USA.

3.2. Répartition par Université

La figure 3 donne la répartition des types de doctorats du noyau selon les différentes modalités de ces variables (en se limitant à celles qui contiennent plus de 3 thèses de doctorat au total et en considérant 3 catégories : Ph.D., Ed.D. et autres).

retrouver leurs thèses : Harvard @ <https://ask.library.harvard.edu/faq/81789> , Michigan @ <https://libguides.lib.msu.edu/dissertations> and Vanderbilt @ <https://libguides.lib.msu.edu/dissertations>.

Il est à noter que Proquest PQDT Open permet d'interroger les thèses USA référencées sans abonnement. Nous avons estimé à partir de requêtes générales (mots génériques recherchés dans un petit sous-corpus) que Proquest PQDT couvre environ 25% de toutes les thèses (toutes catégories confondues) réalisées aux Etats-Unis (à comparer à la complétude de theses.fr estimée à 95% des Ph.D.).

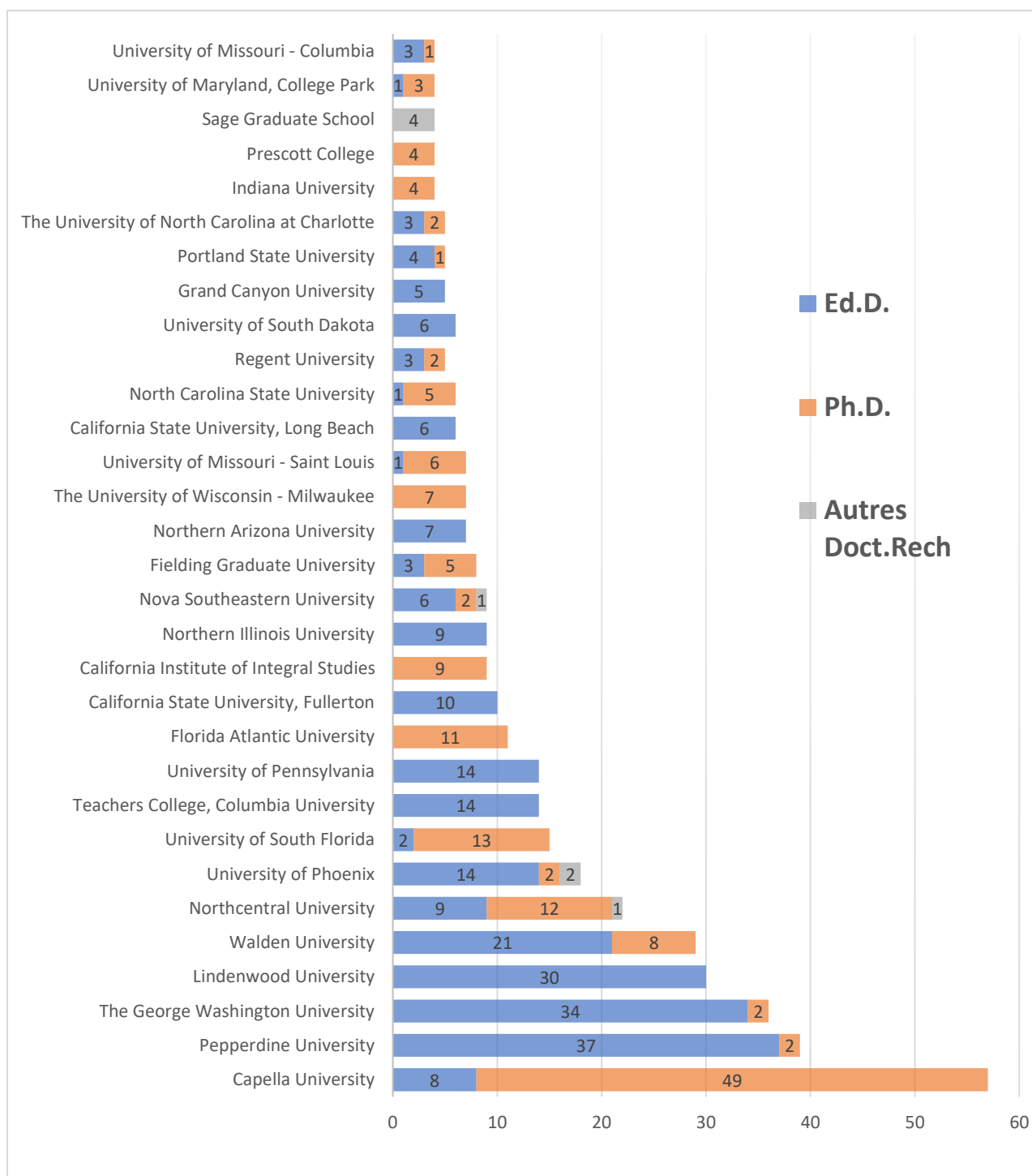


Figure 3 : Répartition des types de doctorats de recherche soutenus entre 2010 et 2020 selon les universités. Ne sont figurées ici que les universités où ont été soutenus plus de 3 doctorats en FdA sur la période.

A l'observation de ces résultats, on constate que les universités délivrant ces doctorats sont de natures bien différentes. Certaines sont des universités entièrement en ligne, comme Capella University qui est à l'origine du plus grand nombre de ces doctorats (57 sur les dix ans, soit près de 10% du corpus) et du plus grand nombre de Ph.D. (49 sur les dix ans alors que la suivante à savoir l'University of South Florida n'en compte que 13). C'est le cas également de Lindenwood University (30 sur 10 ans, tous correspondant à des Ed.D.) alors que d'autres sont des universités appuyées sur des campus physiques

de renommée mondiale, comme la George Washington University (34 Ed.D.), l'University of South Florida (15 Ed.D.) ou la Pennsylvania University (14 Ed.D.).

Cette diversité doit se comprendre dans le contexte de l'enseignement supérieur des USA. Le pays compte 33576 campus d'établissement d'enseignement supérieur accrédités et plusieurs systèmes d'accréditation de l'enseignement supérieur et de ce que l'on appelle les « *graduates schools* » (qui accueillent les étudiants post *bachelor* = post niveau L du LMD). Une base de données nationale¹⁵ répertorie les campus et universités accréditées en précisant la nature et la période de leur accréditation, spécifiant en particulier l'agence qui la leur a délivrée¹⁶.

Pour avoir accès à toutes les statistiques officielles sur ces universités, il est possible de se référer au répertoire¹⁷ du *National center for education statistics (NCES)* du gouvernement USA, renseigné pour plus de 7000 institutions. En annexe A1 est donné le tableau A-1 qui résume les principales caractéristiques des universités ayant délivré 10 ou plus des thèses de doctorat de recherche retenues.

3.3. Répartition par année

La figure 4 donne la répartition des 597 thèses retenues par année de soutenance. Le ratio entre Ph.D. et Ed.D. semble peu varier, y compris en 2012 où il y a 25% de plus de thèses des deux catégories. On note juste une inversion en 2010 avec un peu plus de Ph.D. que d'Ed.D.

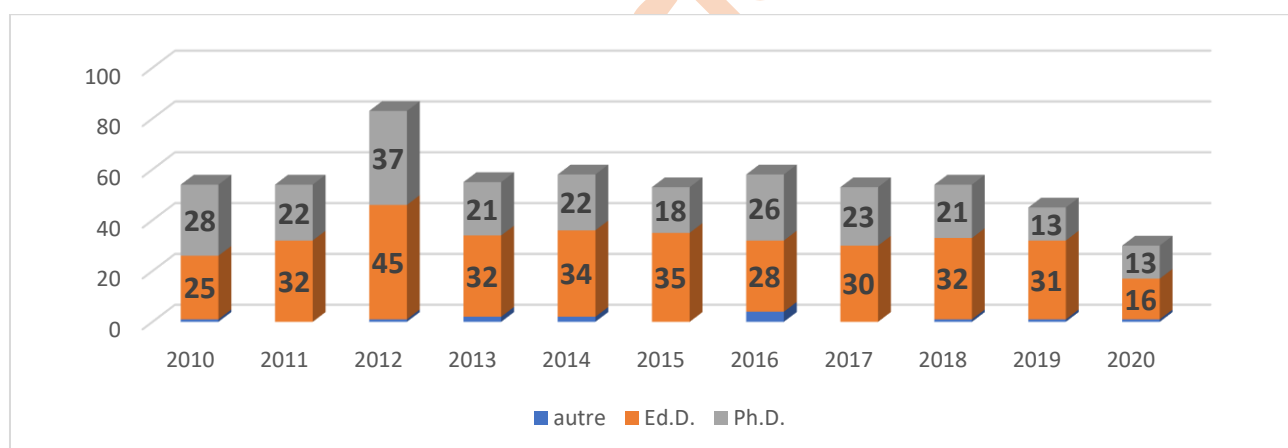


Figure 4 : Répartition par année de soutenance

3.4. Rattachements à des sous disciplines affichés dans la base ProQuest

La base PQDT relie chacune des thèses à une ou plusieurs (entre 1 et 10, en moyenne 3) sous disciplines. Le tableau 3 donne les sous disciplines qui sont mentionnées plus de 10 fois et le nombre de thèses (parmi les 597) qui leur sont reliées ; la figure 5 propose un graphe de leurs co-occurrences 2 à 2 dans ces descriptifs : le nombre 9 indiqué sur le lien gris entre *health_education* et *nursing* signifie que pour 9 des 597 thèses ces deux sous-disciplines sont mentionnées ensemble. On observe ainsi des proximités de sous-disciplines qui signalent des familles de thématiques que l'on va pouvoir retrouver ensuite dans les analyses lexicales.

¹⁵ Le lien est ici pour les accréditations : <https://ope.ed.gov/dapip/#/search-results> .

¹⁶ Pour faire la comparaison avec la France, il est à noter également que le budget total à payer à une université par les candidats pour obtenir un doctorat aux USA est estimé entre 12 000 et 45 000 \$ par année universitaire : les valeurs exactes sont données par université dans l'outil du NCES <https://nces.ed.gov/collegenavigator> rubrique **TUITION, FEES, AND ESTIMATED STUDENT EXPENSES** .

¹⁷ Il est interrogeable en ligne à cette adresse <https://nces.ed.gov/collegenavigator>

adult_education	470
higher_education	85
educational_leadership	83
continuing_education	63
community_college_education	47
educational_technology	43
teacher_education	40
Nursing	36
health_education	30
higher_education_administration	29
Education	28
educational_psychology	27
educational_evaluation	26
organizational_behavior	24
Management	23
english_as_a_second_language	19
school_administration	17
Pedagogy	15
instructional_design	15
womens_studies	14
vocational_education	14
religious_education	13
business_education	13
education_policy	12
secondary_education	11
curriculum_development	11
african_american_studies	11



Tableau 3 : sous disciplines citées plus de 10 fois et
 Figure 5 : co-occurrences de celles citées plus de 5 fois (analyse des similitudes, package Igraph/Iramuteq, après suppression du terme central « adult_education », présent dans 470/597 thèses)

4. Première analyse lexicale des contenus des résumés

4.1. Construction d'une classification lexicale des thématiques abordées

A ce stade, comme cela a été fait pour les thèses françaises, le travail va consister à chercher à caractériser les grandes thématiques abordées dans ce noyau de 597 thèses et à repérer si ces grandes thématiques sont corrélées à des descripteurs comme l'année, l'université ou les sous-disciplines auxquelles la base PQDT les rattache et bien sûr le type de doctorat.

Pour ce faire, c'est le logiciel Iramuteq qui va être mobilisé, comme cela a été fait dans les articles précédents pour les thèses françaises. Ce logiciel développé par Pierre Ratinaud (2009) à partir de l'algorithme mis au point par Max Reinert (1983, 1987) permet d'identifier des classes de mots souvent employés ensemble dans certaines phrases ou certains résumés et peu employés dans les autres. A partir de ces classes, il est possible de proposer une partition des thèses en quelques groupes et de regarder si tel ou tel de ces groupes est corrélé à des modalités de variables descriptives des différentes thèses (année, université et discipline de soutenance).

La figure 6 montre une telle classification fondée sur les mots les plus souvent employés ensemble dans les 597 résumés considérés comme insécables en six classes.

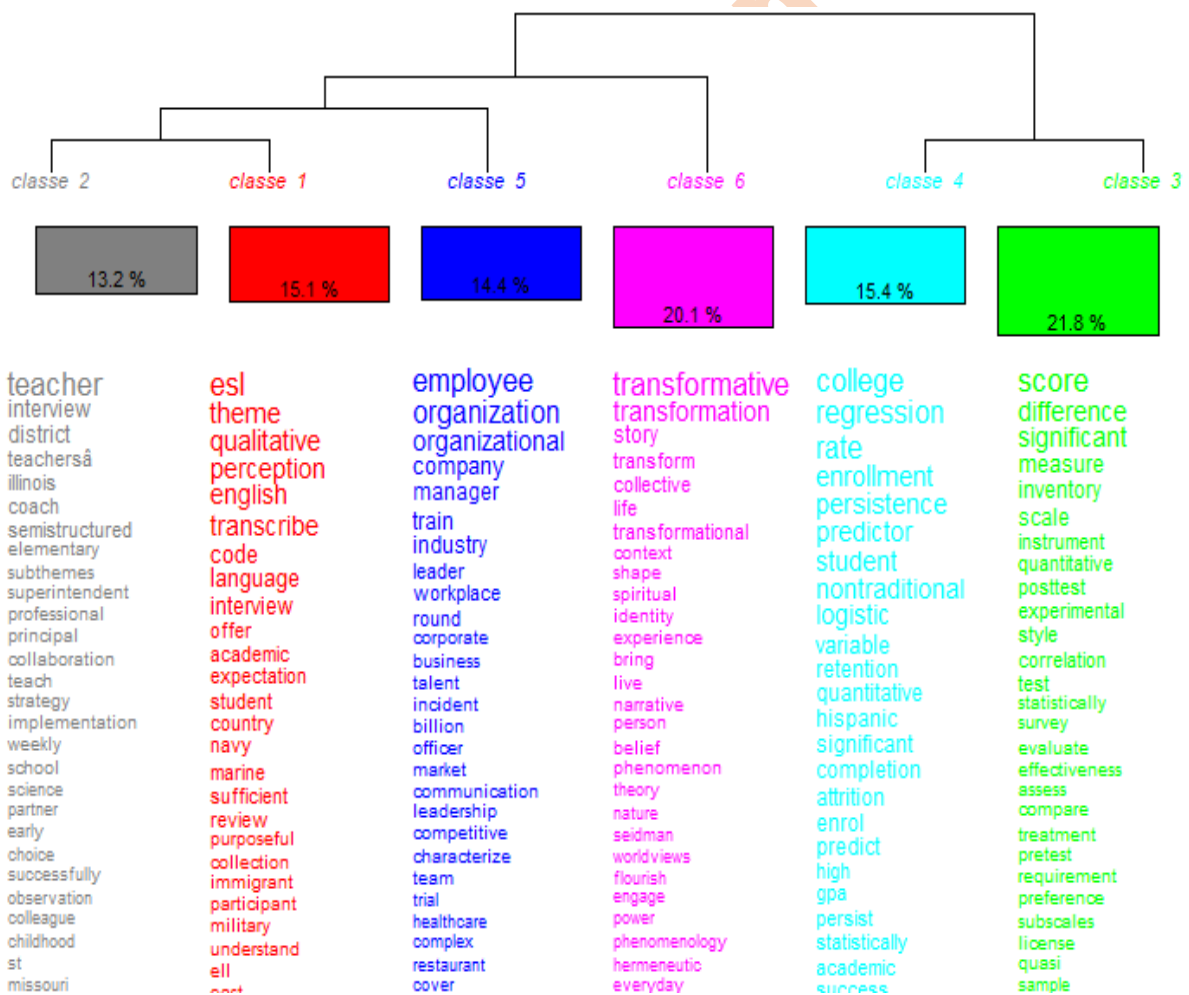


Figure 6 : Dendrogramme de l'analyse du corpus des résumés considéré comme insécables, NCT=8, 100% des thèse étant classées.

4.2. Exemples de thèses caractéristiques des classes

Comme indiqué plus haut, l'algorithme de Reinert (1987, 1993) crée de telles classes de mots, en cherchant par itération les groupes de mots qui sont le plus souvent utilisés ensemble dans les mêmes résumés de thèses. Il en résulte donc à la fois, de manière duale une série de classes de mots (ici 6 classes) qui correspond simultanément à une série de classes homologues de thèses qui sont celles dans les résumés desquelles ces mots sont les plus utilisés.

La classe 1 regroupe 90 thèses (15,1%) qui s'intéressent à la question de l'enseignement de l'anglais et à des méthodes qualitatives d'étude des perceptions. On y retrouve en particulier celles qui concerne l'anglais comme langue seconde (*english as a second language*, repéré par l'acronyme ESL, équivalent aux USA du « français langue étrangère », FLE). La thèse la plus corrélée à cette classe de mots ($\chi^2=495,28$) a pour titre « ***Influential Factors That Affect Retention and Language Acquisition in Beginning ESL Adults Students*** ». Il s'agit d'un Ed.D. soutenu en 2014 à Walden-University, repérée par les thématiques **English-as-a-Second-Language *Continuing-education *Higher-education*.

La classe 2 regroupe 79 thèses (13,2%) qui s'intéressent aux enseignants (*teachers*) à leurs pratiques ou à leur accompagnement professionnel, souvent étudiés au travers d'entretiens. La thèse la plus corrélée ($\chi^2= 419.07$) s'intitule "***The impact of instructional coaching on teaching practices***". Il s'agit d'un Ed.D. soutenu en 2012 à l'University-of-South-Dakota et repérée en **School-administration *Adult-education *Teacher-education*.

La classe 3 regroupe 130 thèses (21,8%) caractérisées par des études quantitatives souvent d'inspiration psychométrique (*score, difference, significative, measure*) appliquées aux objets éducatifs en particulier en santé. La plus corrélée ($\chi^2=960,60$) est titrée « ***The effect of debriefing with good judgment on acute care nurse practitioner students' reflective ability and perspective transformation***"; il s'agit d'un Ph.D. soutenu en 2012 à la Villanova-University, liée aux thématiques **Adult-education, *Nursing*.

La classe 4 regroupe 92 thèses (15,4%), elles axées sur les statistiques (en community college par exemple) étudiant par exemple les inscriptions, la rétention et la persistance. La thèse la plus corrélée ($\chi^2=955,9$) est intitulée "***Linking adult learner satisfaction with retention: The role of background characteristics, academic characteristics, and satisfaction upon retention***". Il s'agit d'un Ph.D. soutenu en 2011 à l'Iowa-State-University, repérée comme **Higher-Education-Administration *Adult-education *Continuing-education*.

La classe 5 regroupe 86 thèses (14,4%) centrée sur les employés, l'organisation des entreprises et les apprentissages en situation de travail. La plus corrélée ($\chi^2=702$) est titrée "***How a Professional Services Firm Has Adapted Learning for the New Digital Age***". Cet Ed.D. a été soutenu en 2019 à l'University-of-Pennsylvania et est repérée comme **Adult-education*.

Enfin, la classe 6 regroupe 120 thèses (20,1%) liées aux apprentissages transformatifs, aux transformations et histoires de vie. La plus corrélée ($\chi^2=697$) est titrée « ***Transformative experiences with nature : a phenomenological exploration*** », Ce Ph.D. a été soutenu en 2014 à Prescott-College et repéré par les thématiques **Environmental-education *Sustainability *Recreation*.

4.3. Relations entre les classes et les années et types de doctorats

Le logiciel Iramuteq peut aussi fournir des diagrammes qui indiquent les éventuelles corrélations entre les classes de mots (et donc de thèses) et les différentes modalités d'une

variable descriptive des différentes thèses. C'est ainsi qu'est produite la figure 7 qui donne les relations entre les classes de 1 à 6 et les types de doctorats. Il en va de même pour la figure 8 qui indique les éventuelles corrélations entre les 6 classes et les années de soutenances. On observe sur cette figure que les classes 3 et 6 sont plus caractéristiques des Ph.D. que des Ed.D. et qu'à contrario la classe 2 est, elle, corrélée aux Ed.D. Enfin les DBA sont plus liés à classe 1 (en fait, 2 des 3 DBA se retrouvent dans cette classe).

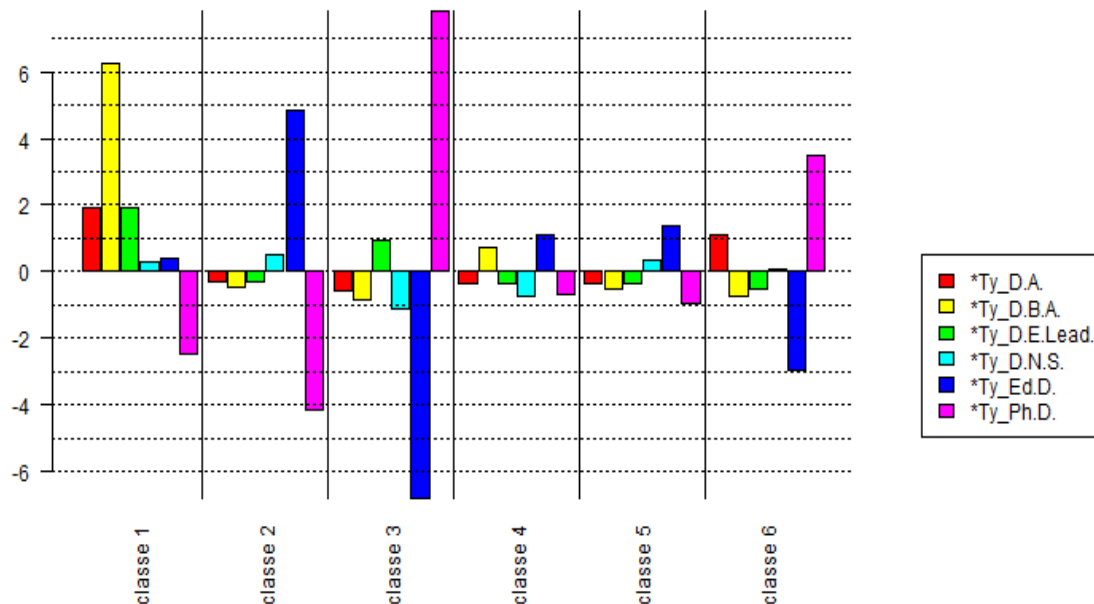


Figure 7 : Coefficient de corrélations (χ^2) ou d'anti-corrélation entre les modalités de la variable « type de doctorat » et les 6 classes de mots (et donc aussi de thèses) obtenus par iramuteq

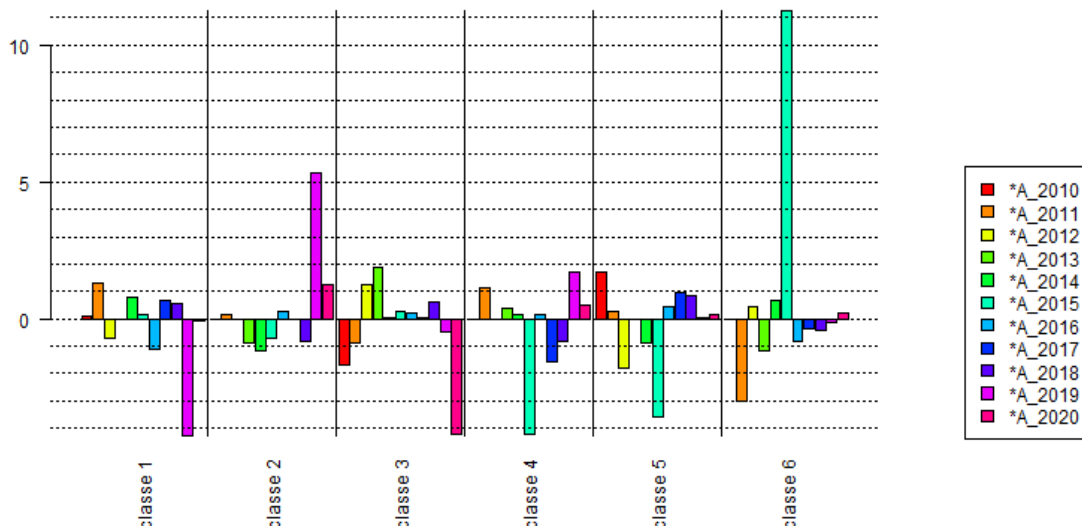


Figure 8 : Coefficient de corrélations (χ^2) ou d'anti-corrélation entre les années de soutenance et les 6 classes de mots (et donc aussi de thèses) obtenus par Iramuteq

Sur le diagramme par année de la figure 8, on n'observe pas de tendances d'évolutions pluriannuelles, mais plutôt des variations erratiques d'une année sur l'autre, avec une corrélation de la classe 2 avec l'année 2019 et de la classe 6 avec 2015.

Les tableaux en annexe A-2 donnent pour chaque classe les universités et autres modalités les plus corrélées et fournit à chaque fois les données chiffrées correspondantes. Une forme très condensée en est donnée en Tableau 4.

	Classe 1 (15%)	Classe 2 (13%)	Classe 3 (22%)	Classe 4 (15%)	Classe 5 (15%)	Classe 6 (20%)
	English language Qualitative	Teachers, interview	Score difference significant	College regression rate	Employee organization	Transformative story
	DBA	Ed.D.	Ph.D.	(Ed.D.)	(Ed.D.)	Ph.D.
	2019					2015
Thèmes corrélés	English-as-a-Second- Language Higher-education Educational- evaluation Community-college- education	Early-childhood- education Teacher-education Elementary- education Medicine Museum-studies	Health- education Nursing Educational- tests-&- measurements	Community- college- education Foreign- language- education	Organizational- behavior Design Occupational- psychology Management	Sustainability Spirituality Womens-studies
Universités corrélés	U_Northcentral- University U_University-of- Missouri---Columbia U_Walden-University U_Walden-University	U_Piedmont-College U_Walden-University U_University-of- Southern-California U_University-of- Missouri---Columbia	U_Oklahoma- State-University Adams-State- University	U_California- State- University,- Long-Beach U_Texas-A&M- University--- Corpus-Christi U_Wingate- University	U_The- University-of- the-Rockies U_University-of- Phoenix U_University-of- Pennsylvania	U_The-George- Washington- University U_Prescott-College U_California-Institute- of-Integral-Studies

Tableau 4 : Premières relations en classes, universités et autres modalités des variables d'entrée.

4.4. Vision d'ensemble des corrélations entre thématiques et modalités descriptives

Plus globalement, les deux figures 9a et 9b (faites pour se regarder en ayant été superposées) permettent de visualiser les principales relations entre les classes de mots (visibles sur la figure 9a) et les modalités prises par l'ensemble des variables descriptives des thèses (visibles sur la figure 9b, à savoir l'année, le type de doctorat, les thématiques, les universités et les Etats concernés). En effet, en plus de fournir l'arborescence des classes de mots et les figures donnant les χ^2 par modalités de variables et classes de mots, le logiciel Iramuteq® permet également de projeter graphiquement, selon une analyse factorielle des correspondances (AFC), ces différentes classes.

Cette visualisation fournit alors cette paire d'images superposables représentant pour l'une (**Erreur ! Source du renvoi introuvable.**) les proximités relatives des mots et pour l'autre (**Erreur ! Source du renvoi introuvable.**) les modalités des thèses concernées (via des tags ou variables prédéfinis) et ce autour des centres de ces lexiques. Les mots centraux sont les plus communs et la distance au centre indique la spécificité de tel ou tel mot. Les axes maximisent mathématiquement la visibilité des spécificités, mais leur orientation sur la page (haut / bas et droite / gauche) sont arbitraires. Même si une telle paire de figures semble au premier abord un peu complexe à déchiffrer, elle se révèle particulièrement intéressante pour visualiser les contributions des différents établissements des USA à ce noyau de thèses caractéristique de la recherche en formation des adultes.

5. Comparaison des premières analyses des noyaux durs entre USA/France

5.1. Possibilités de comparaison

Comme annoncé, une première comparaison entre ce noyau USA de thèses de doctorats de recherche et celui qui a été identifié pour la France (Las Vergnas et Bury, 2020a et 2020b) va être présentée ici. Une comparaison plus approfondie fera l'objet de l'article suivant de cette rubrique, qui elle sera fondée sur des analyses plus fines de l'échantillon de thèses USA obtenu ici et sera mise en perspective avec les travaux concernant les recherches anglophones en Europe (Fejes. & Nylander, 2019).

- Comparaison des caractéristiques générales

La figure 10 compare les termes les plus employés dans les deux corpus. Elle est limitée aux mots cités en moyenne au moins 1 fois en moyenne sur 5 thèses du corpus (31 occurrences pour la France et 120 pour les USA). La Figure 11 met en perspective les nombres de thèses (retrouvées dans les corpus) des différents types par année. En raison de la non-exhaustivité de la base ProQuest PQDT, il faudrait sans doute multiplier les chiffres USA par 4 pour une comparaison absolue pertinente avec ceux de France où le dépôt légal est obligatoire.

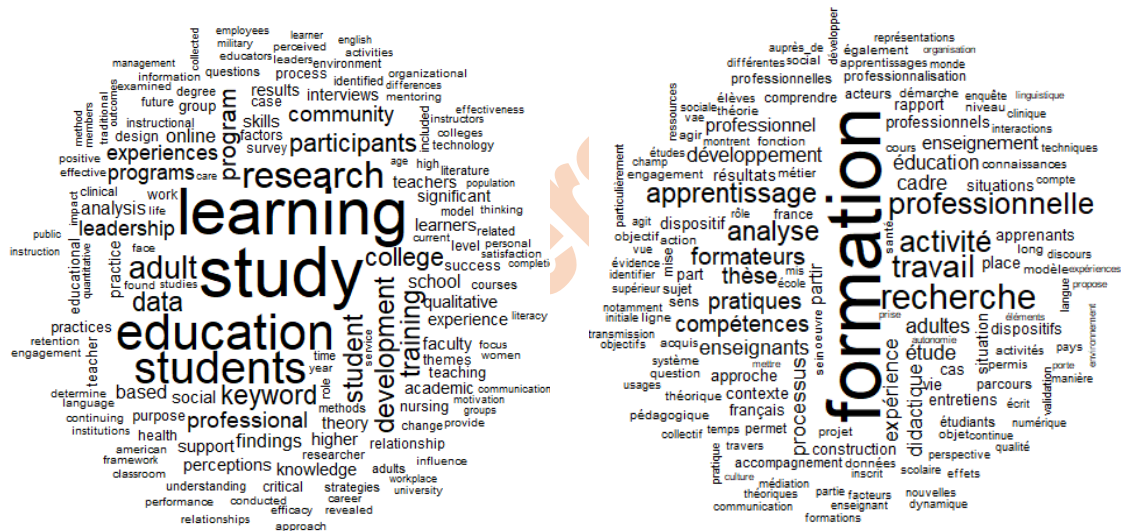


Figure 10 : 150 premiers mots non lemmatisés (à gauche dans corpus USA, à droite de la françaises)

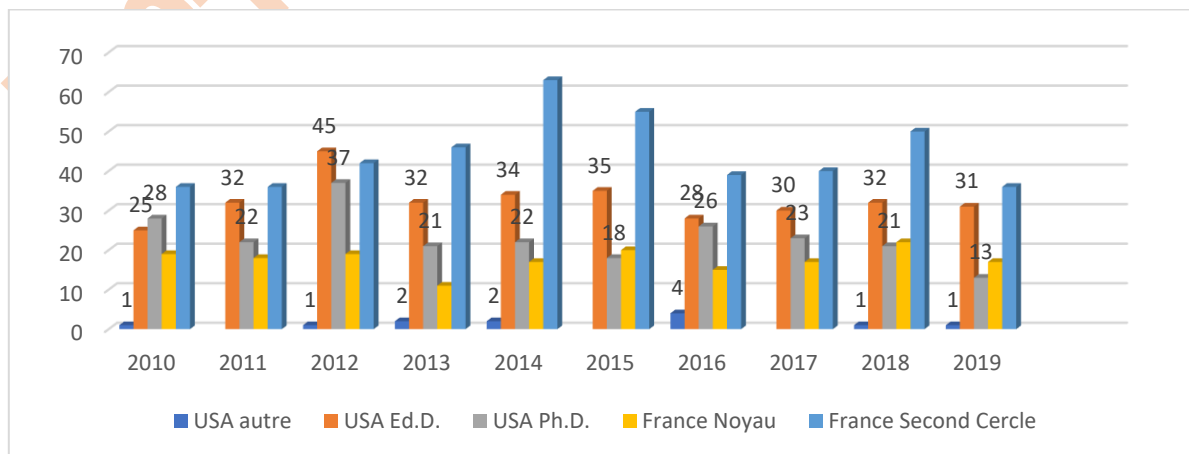


Figure 11 : Nombre de thèses de recherche en FdA par année dans les deux corpus France et USA

- Comparaison sommaire des classifications lexicales de Reinert

A titre de comparaison, la figure 12 montre une analyse de Reinert équivalente à celle donnée plus haut (figure 6), cette fois pour les Ph.D. français. Il s'agit d'une analyse des 160 Ph.D. du noyau dur, obtenue en 5 classes, analyse faite comme aux USA en classant les résumés entiers comme des objets insécables. Deux points sont à noter : d'une part cette analyse limitée au noyau des thèses françaises n'avait pas été présentée séparément dans l'article VdR7 où les analyses lexicales avaient été présentées sur l'ensemble noyau + second cercle. D'autre part les analyses Iramuteq de ce noyau donnent soit 5 classes soit 7 classes et l'algorithme montre qu'il n'y a pas de configuration stable en 6 classes.

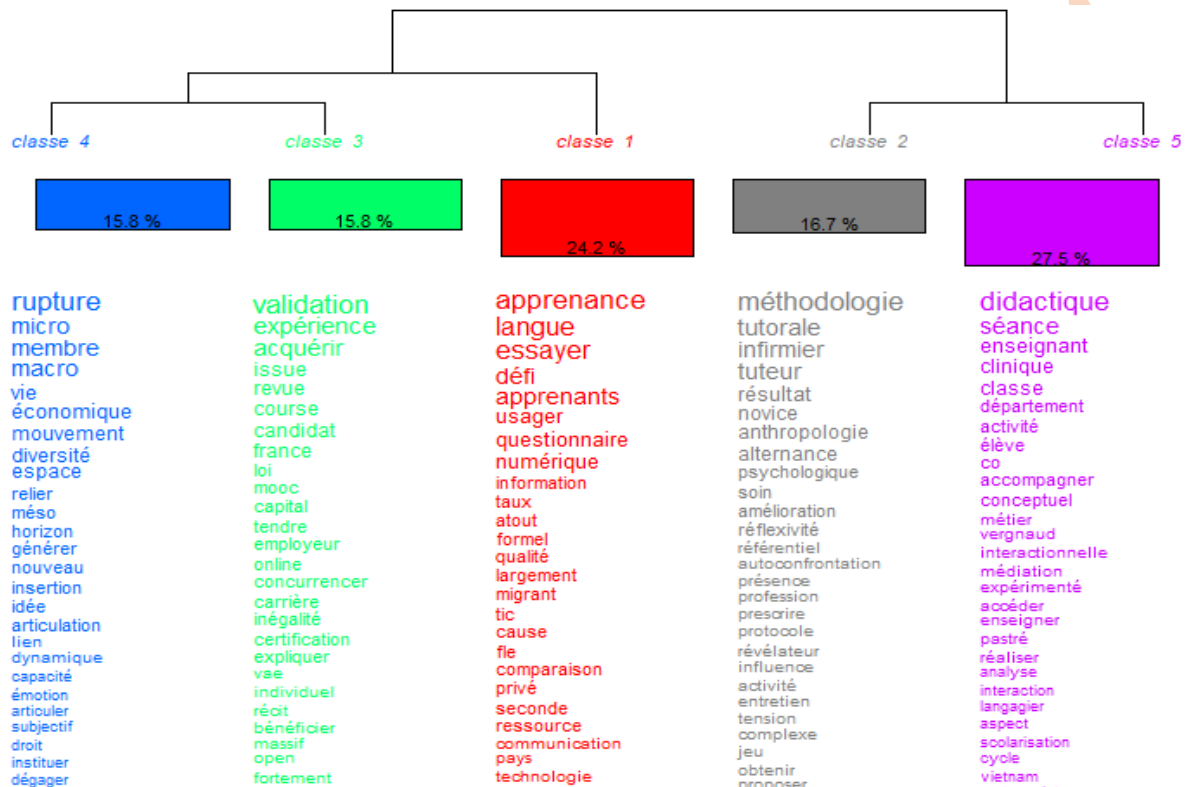


Figure 12 : Dendrogramme de l'analyse du corpus des résumés composants le noyau français considéré comme insécables

On constate que cette analyse du noyau français produit les 5 classes suivantes :

Classe 1 = apprenance, langue, Classe 2 = tutoral accompagnement (enseignement et soins) qui se trouve corrélé à la méthodologie, Classe 3 = VAE, Classe 4 = rupture, dynamique identitaire, Classes 5 = didactiques (dont pro) et analyse de l'activité.

A noter que dans la classe 2 le mot méthodologie est lié au fait qu'en France ces thèses (ici en particulier celles qui touchent les sciences infirmières) sont celles qui utilisent le plus le mot « méthodologie » dans leur résumé.

5.2. Comparaison des classes obtenues

On observe que les classifications montrent des classes relativement similaires, comme la classe 6 aux USA qui présente des points communs avec la classe 4 en France, autour des apprentissages transformateurs et des histoires de vie aux USA et des questions de rupture et d'identité en France. En

revanche, des classes comme les classes 3 ou 4 aux USA ne semblent pas avoir d'homologues évidents en France et réciproquement la classe 2 en France ne ressemble pas directement à une classe des USA.

Le tableau 5 propose une première analyse des relations que l'on peut imaginer entre ces classes françaises et les classes trouvées dans le noyau USA. Ce tableau fait aussi référence aux classes déterminées dans les articles précédents par lecture flottante. Il n'est présenté ici que pour donner une idée de ce qui pourra être abordé dans la second partie.

Thématique principale de la classe de thèses	Classes Iramuteq USA	Classes Iramuteq FRANCE	Interprétation lecture flottante (voir Las Vergnas & Bury, 2020a) FRANCE	Corrélation Type de doctorat USA
HISTOIRE DE VIE	6 <i>transformative, story</i>	4 Rupture vie	IOX	Ph.D. (non Ed.D.)
FORMATION ENSEIGNANTS	2 <i>teacher, interview, district</i>	5 Didactique enseignant	SCO/DFP	Ed.D. (non Ph.D.)
LANGUE ETRANGERE	1 <i>ESL, theme, qualitative</i>	1 Apprenance, Langue	LAN	DA DBA
FORMATION EN SITUATION DE TRAVAIL	5 <i>orga, employee, workplace</i>	3 Validation, expérience, acquérir	IOX	Ed.D. (non Ph.D.)
STATISTIQUES DE PARCOURS UNIVERSITAIRES	4 <i>College, regression, rate</i>	Pas de correspondance visible dans le noyau	UJI	DBA Ed.D.
ETUDES PSYCHOMETRIQUES OU ASSIMILEES	3 <i>score, different, significant</i>	Pas de correspondance visible dans le noyau	Pas de correspondance spécifique	Ph.D. Non Ed.D.
ACCOMPAGNEMENT TUTORAT	Pas de correspondance visible	2 (Méthodologie) Tutoral, Infirmier	IOX	Sans objet

Tableau 5 : Comparaison des classes obtenues par des analyses de Reinert (insécables) des corpus des noyaux USA/France

En synthèse de cette comparaison des classes, on peut tirer deux constats de différences significatives, l'un concernant des spécificités en France et l'autre aux USA :

(1) spécificité française : plusieurs classes françaises sont assez centrées sur des spécificités françaises (apprenance, VAE, dynamique identitaire, analyse de l'activité ...). Ceci peut peut-être s'expliquer par un biais : le fait qu'avaient été explicitement ajoutés des termes comme « apprenance » et « VAE » dans la requête qui a permis de créer le noyau en France.

(2) spécificité USA : dans les thèses USA les descriptions de méthodes sont beaucoup plus présentes et liées aux objets de recherche, ce qui est beaucoup moins le cas en France (Classe 3 USA : *score, different, significant* et Classe 4 USA : *college, regression, rate*). De plus des termes comme « qualitative » ou « interview » ressortent dans d'autres classes USA. Ce constat est étonnant car malgré une majorité de Ed.D. que l'on aurait pu penser moins *evidence based*, cette dimension des méthodes employées ressort vraiment aux USA. On peut faire l'hypothèse qu'il s'agit de recherche « *evidence based* » mais plutôt lié à des aspects concernant le fonctionnement du management.

6. Conclusion provisoire

Comme déjà indiqué, ce premier article visait principalement à établir et évaluer un corpus de thèses soutenues aux USA entre 2010 et 2020. Il sera suivi d'un second (à paraître prochainement dans la même rubrique) qui lui se fixera comme objectif d'effectuer une comparaison la plus rigoureuse possible des corpus français et étatsuniens. Il verra comment avancer sur les deux questions (1) de la constitution d'un second cercle de thèses « intéressant la FdA », par exemple dans le domaine de la psychologie cognitive, et (2) de la comparaison des thématiques abordées dans ces deux corpus élargis.

- repérage des difficultés

En attendant cette seconde partie, la conclusion que l'on peut esquisser ici ne peut être que très partielle. Sans surprise, un des premiers intérêts du présent article est de permettre de lister les difficultés qu'il y a à tenter une comparaison entre les thèses soutenues dans les deux pays.

La première difficulté est d'ordre linguistique puisque qu'il va falloir comparer des textes dans deux langues très différentes du point de vue de l'expression des idées sur les savoirs et l'apprendre. A titre d'exemples, on peut rappeler que l'anglais utilise deux verbes pour dire apprendre : *to teach et to learn* ; alors que *knowledge* peut se traduire en français avec deux mots : savoir et connaissance.

Les difficultés de comparaison France/USA sont aussi d'ordres bibliographique et socio-politique. Du point de vue bibliographique, non seulement il n'existe pas plus de thésaurus pertinent pour repérer les travaux intéressant la formation des adultes aux USA qu'en France, mais en plus aux USA, il n'existe pas de dépôt légal des thèses. Cela fait que seul un quart d'entre elles semblent accessibles à des requêtes dans des bases bibliographiques, et ce sans que l'on soit capable de caractériser un critère simple d'archivage. Du point de vue socio-politique enfin, force est de constater que la reconnaissance doctorale n'a aux USA qu'un seul vrai point commun avec ce qu'il est en France, celui d'être la plus haute validation terminale des études supérieures, mais qu'à part cela elle recouvre une multiplicité de fonctions et d'enjeux bien plus variés qu'en France et dans lesquels la pure logique de travail original de recherche scientifique se mélange allégrement avec celui de certification purement professionnelle ou même purement symbolique (situation dont on peut également trouver trace par endroit en France).

Le présent travail a donc consisté à tenter de se frayer un chemin parmi ces difficultés. Pour ce qui est de la question linguistique, elle sera un des éléments clefs de la deuxième partie mais n'a pas encore été notre priorité dans cette partie. En revanche, les questions bibliométriques en ont été au cœur.

- premier tour d'horizon thématique

En résumé, quelles informations notables cette première recherche nous a-t-elle permis de mettre en avant ? Au regard du corpus considéré, et au-delà des informations déjà évoquées au début de cette conclusion, on observe d'ores et déjà des éléments concernant la nature des doctorats et la thématique des recherches aux USA.

De manière globale, on y soutient plus d'Ed.D. que de Ph.D. en éducation et les universités entièrement en ligne semblent à l'origine du plus grand nombre de doctorats traitant de la formation des adultes.

Les thèses dans ce domaine sont principalement caractérisées par des études quantitatives souvent d'inspiration psychométrique (*score, difference, significative, measure*) appliquées aux objets éducatifs, en particulier en santé (21,8%), mais également liées aux apprentissages transformatifs, aux

transformations et histoires de vie (20,1%). Dans ces deux cas, les thèses Ph.D. sont plus concernées que les thèses Ed.D. Le domaine pour lequel les thèses Ed.D. sont les plus concernées, est celui qui s'intéresse aux enseignants (*teachers*), à leurs pratiques ou à leur accompagnement professionnel, souvent étudiés au travers d'entretiens (13,2%). Dans ces résultats, on peut percevoir la distinction mise en avant dans l'encadré 1 entre les Ph.D., convoités par ceux qui souhaitent faire de l'enseignement et de la recherche à l'université, et les Ed.D., qui relèvent plutôt de personnes souhaitant exercer des fonctions d'encadrement au sein monde éducatif, voire dans l'entreprise. En revanche, il est moins évident de comprendre pourquoi les quelques DBA sont plus concernés par les thèses qui s'intéressent à la question de l'enseignement de l'anglais et à des méthodes qualitatives d'étude des perceptions (15,1%) ; on aurait plutôt envisagé ce diplôme s'orientant vers des questions centrées sur les employés, l'organisation des entreprises et les apprentissages en situation de travail (14,4%), questions en fait autant traitées dans des Ph.D. que des Ed.D., tout comme celles axées sur les statistiques, étudiant par exemple en *community college* les inscriptions, la rétention et la persistance (15,4%).

Enfin, pour apporter une toute première réponse à notre question initiale qui est celle de la comparaison entre les thèses étasuniennes et françaises traitant de la formation des adultes, on observe que la majorité des classes mises à jour par Iramuteq est assez similaire dans les deux pays (1) autour des apprentissages transformateurs et des histoires de vie aux USA et des questions de rupture et d'identité en France, (2) dans le domaine de la formation des enseignants et des soignants, (3) dans l'apprentissage des langues étrangères (4) dans la formation en situation de travail.

En revanche, certaines classes aux USA, celles relatives aux statistiques de parcours universitaires et aux études psychométriques ou assimilées, ne semblent pas avoir d'homologues évidents en France ; réciproquement, la classe traitant de l'accompagnement/tutorat en France ne ressemble pas directement à une classe des USA. Ainsi que précisé en début de conclusion, nous travaillerons plus avant sur ces questions avec un corpus élargi, dans le prochain opus de la rubrique « Vie de la Recherche ».

Ouverture des données :

1) Toutes les figures (en version couleur) ainsi que tous les tableaux et fichiers créés pour ce chapitre ou simplement cités sont disponibles (au format tableur) en ligne en archives ouvertes via l'adresse <https://parhelie.org/publis/VdR8> et le Q/R code ci-contre.



2) Les requêtes décrites dans le texte ont été effectuées du 16 au 18 mars 2021 au travers de l'interface existante en *open access* à l'époque à l'adresse <https://pqdtopen.proquest.com/> . Depuis juin 2021 cette entrée spécifique sur la base ProQuest PQDT a été supprimée et les requêtes doivent se faire depuis l'entrée générique de la base ProQuest à l'adresse : <https://www.proquest.com/>

Références bibliographiques

AACSB (2016). *Doctorate of Business Administration accreditation*, AACSB Web Site. [consulté en ligne le 20/12/21] <http://www.aacsb.edu/home-bestbizschools/doctorate/programs/dba/#sthash.XnKML6jE.dpuf>

Fejes, A. & Nylander, E. [Dir.] (2019). *Mapping out the Research Field of Adult Education and Learning*. Springer.

International Affairs Office (2020) *Structure of the U.S. Education System: Research Doctorate Degrees*. [consulté en ligne le 20/12/21] <https://view.officeapps.live.com/op/view.aspx?src=https%3A%2F%2Fwww2.ed.gov%2Fabout%2Foffices%2Flist%2Fous%2Finternational%2Fusnei%2Fus%2Fdoctorate.doc&wdOrigin=BROWSELINK>

International Affairs Office (2020). *Structure of the U.S. Education System: Professional Doctorate Degrees*. [consulté en ligne le 20/12/21] <https://view.officeapps.live.com/op/view.aspx?src=https%3A%2F%2Fwww2.ed.gov%2Fabout%2Foffices%2Flist%2Fous%2Finternational%2Fusnei%2Fus%2Fprofessional.doc&wdOrigin=BROWSELINK>

Kot, F.C. & Hendel, D.D. (2012) "Emergence and growth of professional doctorates in the United States, United Kingdom, Canada and Australia: a comparative analysis". P. 345-364, 37-3-2012 *Studies in Higher Education* [consulté en ligne le 20/12/21]. <https://doi.org/10.1080/03075079.2010.516356>

Las Vergnas, O. & Bury, P. (2020a). « Repérage des thèses intéressant les sciences de la formation des adultes : identification d'un noyau dur et d'un second cercle de thèses à consulter ». *Savoirs*, 53, 89-110. Doi : 10.3917/savo.053.0089

Las Vergnas, O. & Bury, P. (2020b). « Analyse du corpus de référence des thèses françaises concernant la recherche sur la formation des adultes soutenues depuis 2010 : thématiques, rattachements et spécificités ». *Savoirs*, 54, 83-107. Doi : 10.3917/savo.054.0083

Legifrance (2016). *Arrêté du 25 mai 2016 fixant le cadre national de la formation et les modalités conduisant à la délivrance du diplôme national de doctorat*. [consulté en ligne le 20/12/21] <https://www.legifrance.gouv.fr/loda/id/LEGIARTI000032588123/2016-09-01#LEGIARTI000032588123>

NCES (2021). National Center for Education Statistics Glossary, "Doctor's Degrees". [consulté en ligne le 20/12/21] <https://nces.ed.gov/programs/coe/glossary#d>

Perry, J.A. (2012). "What does history reveal about the education doctorate?" In book: Latta M. & Wubder S. (2012) *Placing Practitioner Knowledge at the Center of Teacher Education: Rethinking the Policy and Practice of the Education Doctorate*. IAP. [consulté en ligne le 20/12/21] https://www.researchgate.net/publication/272148726_What_does_history_reveal_about_the_education_doctorate.

Wikipedia English (2021). *List of doctoral degrees in the US*. Wikipedia, [consulté en ligne le 20/12/21] https://en.wikipedia.org/wiki/List_of_doctoral_degrees_in_the_US