



HAL
open science

Retour d'expérience sur une démarche participative de grande ampleur à destination des citoyens du bassin versant de la Drôme

Claire Petitjean, Chrystel Fermond

► To cite this version:

Claire Petitjean, Chrystel Fermond. Retour d'expérience sur une démarche participative de grande ampleur à destination des citoyens du bassin versant de la Drôme. Sciences Eaux & Territoires, 2021, Des démarches participatives pour penser ensemble la gestion de l'eau et des territoires, 35, pp.108-109. 10.14758/set-revue.2021.1.17 . hal-03573001

HAL Id: hal-03573001

<https://hal.science/hal-03573001>

Submitted on 14 Feb 2022

HAL is a multi-disciplinary open access archive for the deposit and dissemination of scientific research documents, whether they are published or not. The documents may come from teaching and research institutions in France or abroad, or from public or private research centers.

L'archive ouverte pluridisciplinaire **HAL**, est destinée au dépôt et à la diffusion de documents scientifiques de niveau recherche, publiés ou non, émanant des établissements d'enseignement et de recherche français ou étrangers, des laboratoires publics ou privés.



Distributed under a Creative Commons Attribution - NonCommercial - NoDerivatives 4.0 International License

En direct des territoires

Retour d'expérience sur une démarche participative de grande ampleur à destination des citoyens du bassin versant de la Drôme

La vallée de la Drôme est l'une des cinq vallées alpines pilotes retenues pour l'expérimentation de nouvelles formes de participation citoyenne pour la gestion de l'eau et des rivières au travers du programme SPARE (*Strategic planning for alpine river ecosystem*). Entre 2016 et 2018, plus de trois-cent-quarante participants ont pu échanger sur leurs perceptions et leurs envies pour l'eau et les rivières du bassin versant de la Drôme et environ cent-quatre-vingt-dix propositions d'actions ont été enregistrées.



Le Syndicat mixte de la rivière Drôme et ses affluents (SMRD) a engagé une démarche participative de grande ampleur à destination des citoyens du bassin versant de la Drôme avec le programme SPARE de 2016 à 2018. Soutenu par des fonds européens, le programme Interreg SPARE (*Strategic planning for alpine river ecosystem*) a réuni cinq cas d'étude européens autour de la gestion participative de l'eau dont le bassin versant de la Drôme pour la France.

Localement, le SMRD et la Commission locale de l'eau (CLE) ont jugé opportun d'engager une participation citoyenne en amont de la deuxième révision du schéma d'aménagement et de gestion de l'eau (SAGE) du bassin versant de la Drôme pour affiner le travail de la CLE et collecter des ressentis et des propositions de la part des usagers. Après plus de deux ans de participation, il s'agit de plus de huit cents expressions citoyennes collectées et d'environ cent-quatre-vingt-dix propositions d'actions enregistrées. Trois-cent-quarante-quatre personnes différentes se sont impliquées dans le projet. Parmi les activités proposées, des murs d'expression collective, des sorties terrain, un formulaire en ligne ou papier, des interviews d'acteurs ont été déployés. Seule une activité en ligne a été utilisée dans le but de diversifier les participants.

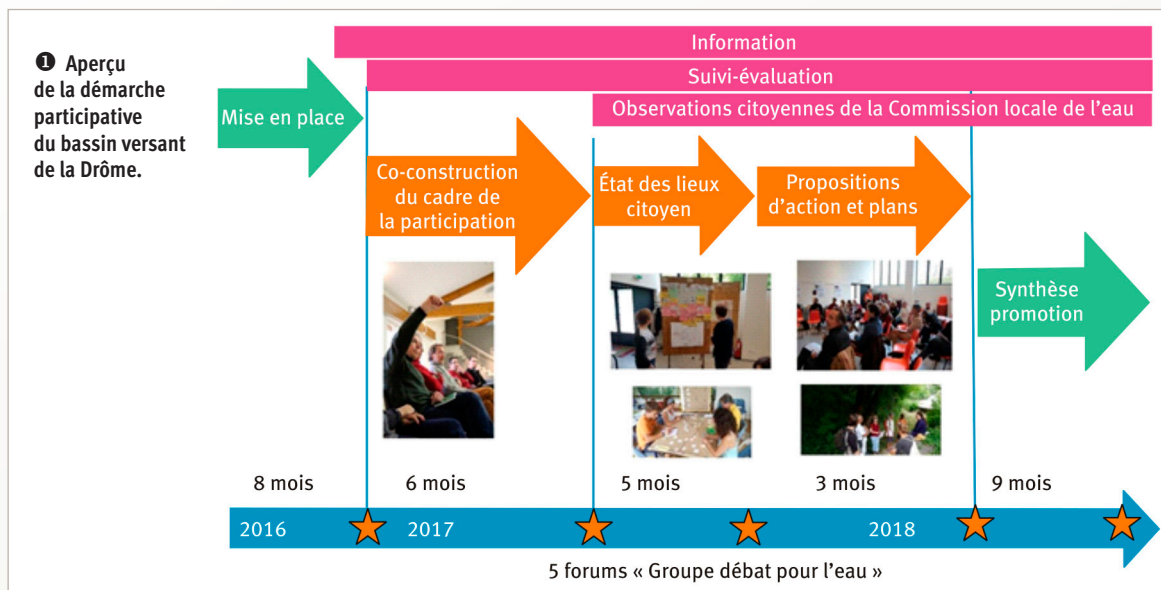
Trois phases majeures ont ponctué ce large processus participatif : une phase de préparation participative à la participation, une phase d'état des lieux citoyen et une dernière phase de proposition d'actions (en orange sur la figure 1). L'équipe du SMRD a été accompagnée par une équipe de chercheurs d'INRAE¹, partenaires du projet SPARE. Ce processus participatif a ainsi impliqué une phase de mise en place, une phase de collecte et de traitement de données à travers la démarche participative en tant que tel, et leur restitution au public (en vert sur la figure 1).

En termes d'essaiage, ce qui semble opportun à retenir pour les structures porteuses est l'engagement financier et de temps que représente la participation, que ce soit pour la préparation du processus global en amont avec l'équipe et les élus, la préparation des ateliers et des supports de travail, le déploiement des outils de communication pour mobiliser les participants ou le traitement des données et leur restitution. Le processus participatif a impliqué un temps de travail et une implication du personnel importants et de nombreuses compétences transversales. Ce temps de travail se traduit évidemment par un coût financier pour la structure.

Pour le cas du SMRD, l'engagement financier a été compensé en grande partie par le soutien européen du programme SPARE. Outre l'engagement financier, la participation requiert un soutien politique indispensable. Ce dernier point, déterminant tout au long du projet SPARE, a été identifié comme un réel facteur de réussite en comparaison avec les autres cas d'étude. D'un point de vue plus technique, en interne, une des difficultés à laquelle le SMRD a dû faire face concerne la communication (création de réseaux de communication et de relations avec la presse, création d'outils de communication, espace d'échanges entre participants en ligne...). Des efforts importants de vulgarisation du travail technique, de transparence et d'information ont été conduits. À l'issue du projet SPARE, le SMRD a décidé de réaliser un nouveau site internet, de maintenir sa page Facebook créée pour le projet SPARE et de maintenir un contrat externalisé de relation-presse.

Parmi les effets recensés au travers de cette expérimentation dans le bassin versant de la Drôme, on peut retenir pour la structure porteuse deux niveaux d'impact : les impacts en lien avec l'objectif de révision du SAGE et les impacts dits « d'environnement », pour le SMRD et les citoyens participants.

1. Unité mixte de recherche Gestion de l'eau, acteurs, usages (UMR G-EAU) et Laboratoire écosystèmes et sociétés en montagne (LESSEM).



Pour la révision du SAGE, le SMRD s'est doté de productions citoyennes concrètes :

- des propositions d'actions détaillées et agencées en plans d'actions ;
- un état des lieux des perceptions des citoyens qui permet de réorienter la communication du SMRD et du SAGE et de mieux comprendre les besoins des usagers ;
- la présence d'usagers dans le processus de révision et dans la CLE (par la mise en place d'observations des réunions d'une part et par l'entrée de nouveaux membres de la CLE d'autre part).

Ces productions sont utilisées pour la rédaction du nouveau SAGE et nourrissent les différents projets thématiques de la structure. Les attentes initiales ont été largement satisfaites.

Pour ce qui relève des effets « d'environnement », on peut citer :

- le renforcement de la stratégie de communication du SMRD ;
- une meilleure connaissance et reconnaissance du SMRD par la société civile et les institutions, y compris au niveau national ;
- une montée en compétence de l'équipe sur la participation et ses outils et un changement dans les manières de travailler ;
- un renouvellement et développement du réseau de partenaires.

Pour les participants, les impacts de la démarche concernent notamment :

- la mise en place de coopération entre participants ;
- la mise en place de coopération entre le SMRD et certains participants ;
- une meilleure connaissance de la structure porteuse, du SAGE et de la CLE ;
- une évolution des perceptions ;
- une montée en compétence des participants ;
- des déceptions et des tensions ;
- la mobilisation de groupes locaux sur les enjeux liés à l'eau.

En résumé, l'expérience du SMRD dans cette large démarche participative reste avant tout une aventure humaine qui a suscité de nombreuses productions et expériences. On retiendra qu'il est nécessaire de ne pas être isolé, de faire appel à des professionnels de la participation en accompagnement ou en réalisation du processus, mais aussi pour résoudre des tensions au fil de l'eau. ■

Les auteurs

Claire PETITJEAN et Chrystel FERMOND

Syndicat mixte de la rivière Drôme et ses affluents (SMRD),
1 Rue de la République, Saillans, France.

✉ c.petitjean@smrd.org

✉ c.fermond@smrd.org

EN SAVOIR PLUS...

📖 HASSENFORDER, E., GIRARD, S., FERRAND, N., PETITJEAN, C., FERMOND, C., 2021,

La co-ingénierie de la participation : une expérience citoyenne sur la rivière drome, *Nature, Sciences Sociétés*.

📖 HASSENFORDER, E., PRESSUROT, A., FERRAND, N., AUCANTE, M., SUREAU-BLANCHET, N., 2020,

Quelle stratégie participative pour la gestion locale de l'eau avec les citoyens ? Retours d'expérience et questions à se poser, 113 p., <https://hal.archives-ouvertes.fr/hal-02976121/>

📖 HASSENFORDER, E., FERRAND, N., GIRARD, S., PETITJEAN, C., FERMOND, C., 2017, L'ingénierie participative de la participation : une expérience citoyenne sur la rivière Drôme, in: 7^e Colloque du réseau OPDE *Des Outils pour Décider Ensemble*, « Concevoir, adapter, évaluer des dispositifs pour faciliter et étendre la participation des acteurs aux décisions », Montpellier, France, 34 p., <https://hal.archives-ouvertes.fr/hal-03198146/>

📖 Site internet du SMRD, page dédiée au projet SPARE : <https://www.riviere-drome.fr/actions-etudes/projet-spare>

📖 Site internet du projet SPARE, page dédiée au territoire pilote de la Drôme :

<https://www.alpine-space.eu/projects/spare/fr/territoires-pilotes/drome>