

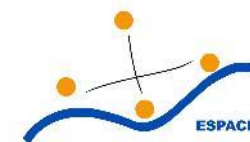
14 octobre 2021, IMERA

Maritimité(s), regards croisés sur les identités maritimes en Région Sud.

Les grandes villes et leurs plages dans un contexte d'attentes sociales et de changement environnemental : Enjeux de gestion à Marseille, Barcelone, Valence et Nice

Brieuc Cabioch (*AMU, ESPACE*)

Dir. de thèse : S. Robert (CNRS, ESPACE)



Plan de la présentation



Bogatell, Barcelone, sept. 2021

I - Contextualisation

II - Méthodologie

III - Résultats



I – Contextualisation



Question : Pourquoi étudier les plages dans les grandes villes littorales ?

Des plages à l'interface de villes avec de fortes densités de population et des usages concurrentiels

Des espaces récréatifs difficiles à maintenir et à entretenir (qualité des eaux de baignade, érosion)

Des espaces publics qui sont l'objet de fortes fréquentations et de pratiques récréatives spécifiques



Des pressions exacerbées dans les grandes villes littorales

Des plages souvent issues d'une importante transformation du littoral :



Barcelone, 1970s

Sce : JC. CSS – El Coll



Valence, 1990

Sce : Min. de l'env.

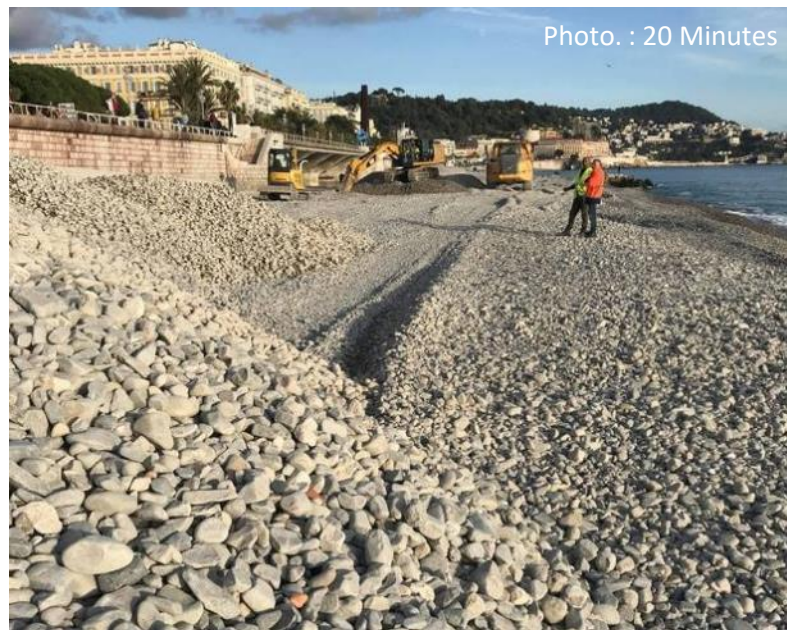


Marseille, 1960

Sce : J. Pagano



Vue aérienne du littoral valencien (2021)



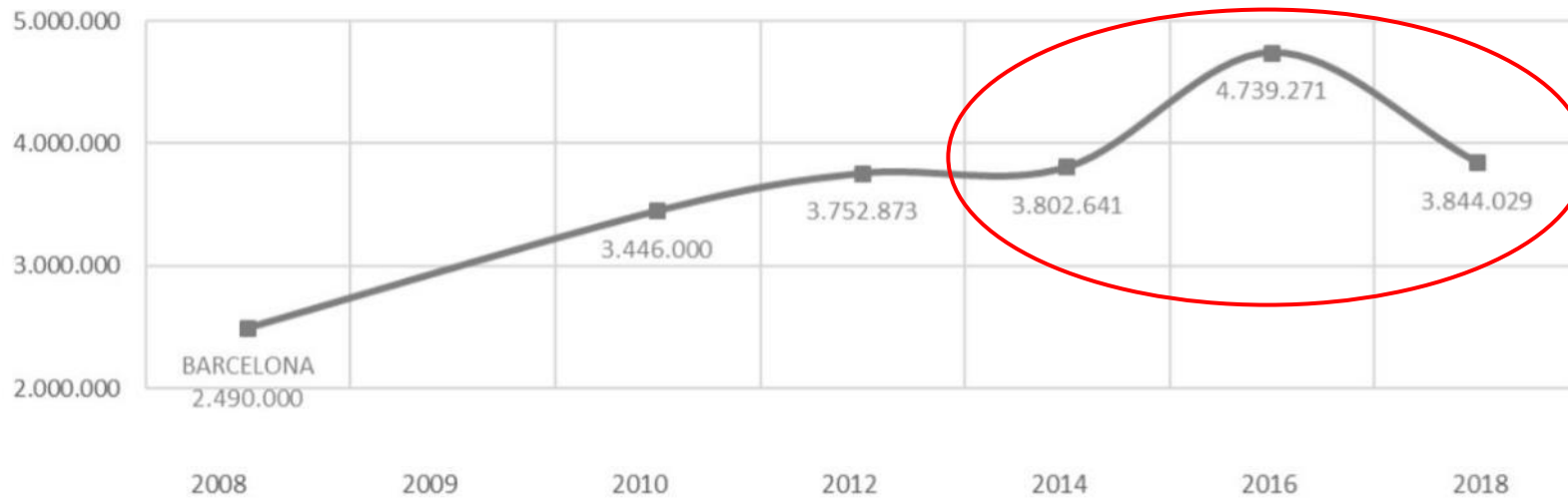
Rechargement des plages, Nice (2018)



Gloria, Sant Sebastia, Barcelone (déc. 2019)

Enjeu # 1 : Des espaces publics difficiles à maintenir

- Rupture prononcée de la **dynamique sédimentaire**
- Apports sédimentaires **récurrents et coûteux**
- Espaces en première ligne face aux effets du **changement climatique**
- **Zones tampons** qui assurent une fonction protectrice
- **Recul stratégique** souvent impossible



Evolution du nombre d'utilisateurs sur les plages de Barcelone (2008-2018, AMB)

Enjeu # 2 : Une pression sociale croissante

- Plages fréquentées **toute l'année**, à la fois par les **habitants et les touristes**
- Pratiques sociales et urbaines spécifiques = **un espace public**
- Contact **physique** et **visuel** avec la nature plébiscité dans un contexte de **fortes densités**
- De fortes fréquentations sources de **conflits d'usage**

Accès interdit aux plages la nuit: les riverains du Quai Rauba Capeu ne supportaient plus les beuveries, bagarres et autres incivilités

NICE #VIE LOCALE PAR STÉPHANIE GASIGLIA SGASIGLIA@NICEMATIN.FR | Mis à jour le 18/07/2020 à 11:31 | Publié le 18/07/2020 à 11:21



Nice Matin, 18/07/2020

Marseille ouvre une plage toute la nuit et fait grincer des dents en pleine crise sanitaire

La plage des Catalans est la plus proche du centre-ville à Marseille. La nouvelle municipalité a décidé à titre expérimental d'en laisser l'accès toute la nuit, à compter du 1er août. L'initiative divise alors que le gouvernement prône plus de fermeté face à la situation sanitaire.

Publié le 30/07/2020 à 16h22 • Mis à jour le 30/07/2020 à 16h42



France Info, 30 /07/2020

A Nice, les plagistes autorisés à rogner sur les plages publiques

L'extension de concessions privées sur les plages publiques pour maintenir une certaine distance entre les transats, décidée par le maire Christian Estrosi, crée la polémique.

Par Sofia Fischer · Publié le 09 mai 2020 à 15h14 - Mis à jour le 11 mai 2020 à 08h31



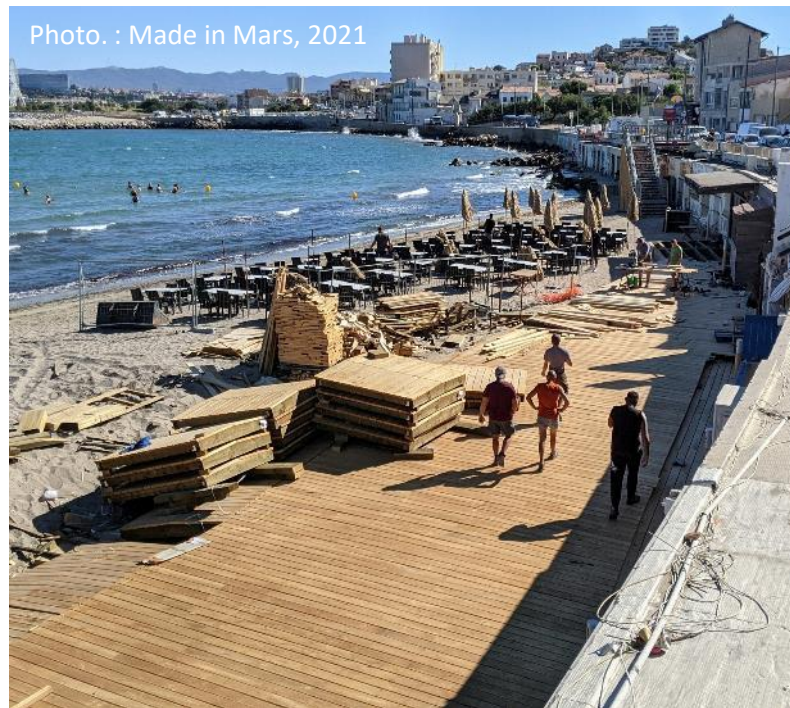
Le Monde, 08/04/2020

Photo. : La Provence, 2017



« Reconquête du DPM », Pointe-Rouge (2017)

Photo. : Made in Mars, 2021



Insertion des restaurants, P-Rouge (2021)



Ordonnance « chiringuitos », Bcn. (2020)

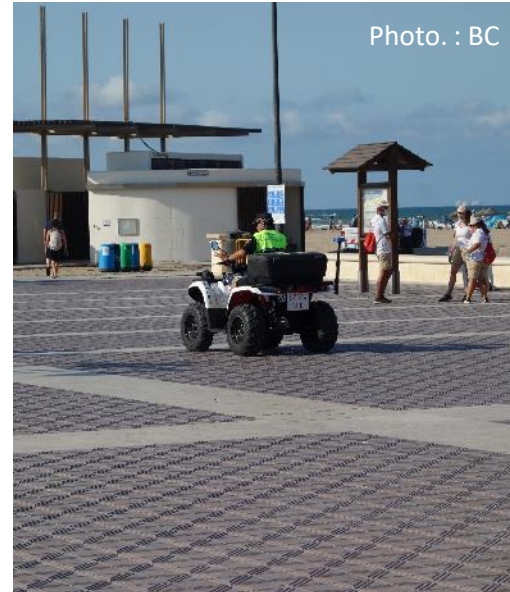
Enjeu # 3 : Des plages support d'une importante activité économique

- Décret plage de 2006 (loi littorale, 1988)
- Une activité ancienne mais parfois en **contradiction avec la loi** (cf. Marseille)
- Des **perceptions contrastées** parmi les usagers des plages, les gestionnaires et les responsables politiques
- Une **manne financière** pour les communes bénéficiant d'une concession

Enjeu # 4 : Une gestion nécessaire et onéreuse



Marseille, octobre 2021



Valence, juillet 2020



Barcelone, juillet 2020



Marseille, 2019

- **Des difficultés à maintenir une bonne qualité écologique** : densité de population, activités économiques, réseau unitaire, évènements météorologiques ...
- D'importants investissements pour garantir une **bonne qualité des eaux de baignade** (DCE, 2000)
- **Des pics de fréquentation** : importantes quantités de déchets, nuisances, incivilités
- Une situation qui implique des **dispositifs spécifiques** : rondes de police, campagnes de sensibilisation, secourisme



II – Méthodologie

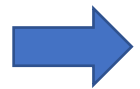
Question de recherche :

D'un point de vue géographique, comment les plages sont-elles gérées dans les grandes villes ?

Quelles sont les réponses apportées à ces défis par les pouvoirs publics ?

Les politiques publiques de la plage relèvent-elles d'une approche intégrée ?

Les différentes interactions entre la ville et la plage sont-elles prises en compte ?



Quatre cas exemplaires : **Marseille, Barcelone, Valence et Nice**

titre du document	t / i / y / t	année	F S c M é c a i t	A1	A2	A3	B1	B2	C1	C2
TRANSFORMACION DE VALENCIA (II) : Plan- ab		1988	[? dLon		X					X
Estrategia Valenciana para a la Gestión Intec at		2002	F / /t Lon							
RESOLUCIÓN de 21 de julio de 2005	té t	2005	E\ t Lon	X	X				X	
PLAN DE ACCIÓN TERRITORIAL DEL LITORA/ at		2006	F\ t Lo	X	X		X	X	X	X
ORDENANZA MUNICIPAL DE LIMPIEZA URÉke \		2009	CA dLon	X						
Ordenanza municipal de utilización de las pce \		2010	CA dLui	X	X				X	X
DECRETO 1/2011, de 13 de enero, del Consiae /		2011	E\ t Lo	X	X	X	X	X	X	
Estrategia territorial : Planificar y gestionar Va/l		2011	E\ t Lo	X	X	X	X	X	X	X
Estrategia territorial : Situar el área urbana / a/		2011	F\ t Lon				X	X		
Estrategia territorial : Valencia (Área Funcion a/l		2011	E\ t Lo	X		X				
Estrategia territorial : Valencia (folleto) p/a/l		2011	L\ t Lon							
LA GESTIÓN DEL LITORAL EN LA COMUNIDtu C		2011	EC t Lo	X	X	X	X			
Campañas sanitarias, de seguridad y medioica \		2012	FA dLon	X	X					
Ley 5/2014, de 25 de julio, de Ordenación del Territorio, Urbanismo y	p_e \	2014	LO t Lo	X	X			X		
DECLARACIÓN AMBIENTAL 1 : PLAYAS DE Ne \		2014	FA dLui	X	X				X	X
PLAN DE ACCIÓN TERRITORIAL METROPOLt/ cat		2016	E\ t Lon				X	X		

Analyse de contenu des documents collectés



Photo. : BC

Passation d'un questionnaire, Barcelone, juillet 2020

Méthodologie :

Contextualisation géographique de l'insertion socio-spatiale des plages dans la ville

Etude chronologique des politiques publiques des plages et de leur aménagement

Analyse de contenu des documents associés aux politiques publiques des plages

Entretiens semi-directifs auprès des acteurs en responsabilité sur les plages

Questionnaire auprès des usagers afin de connaître leur perception de la gestion des plages

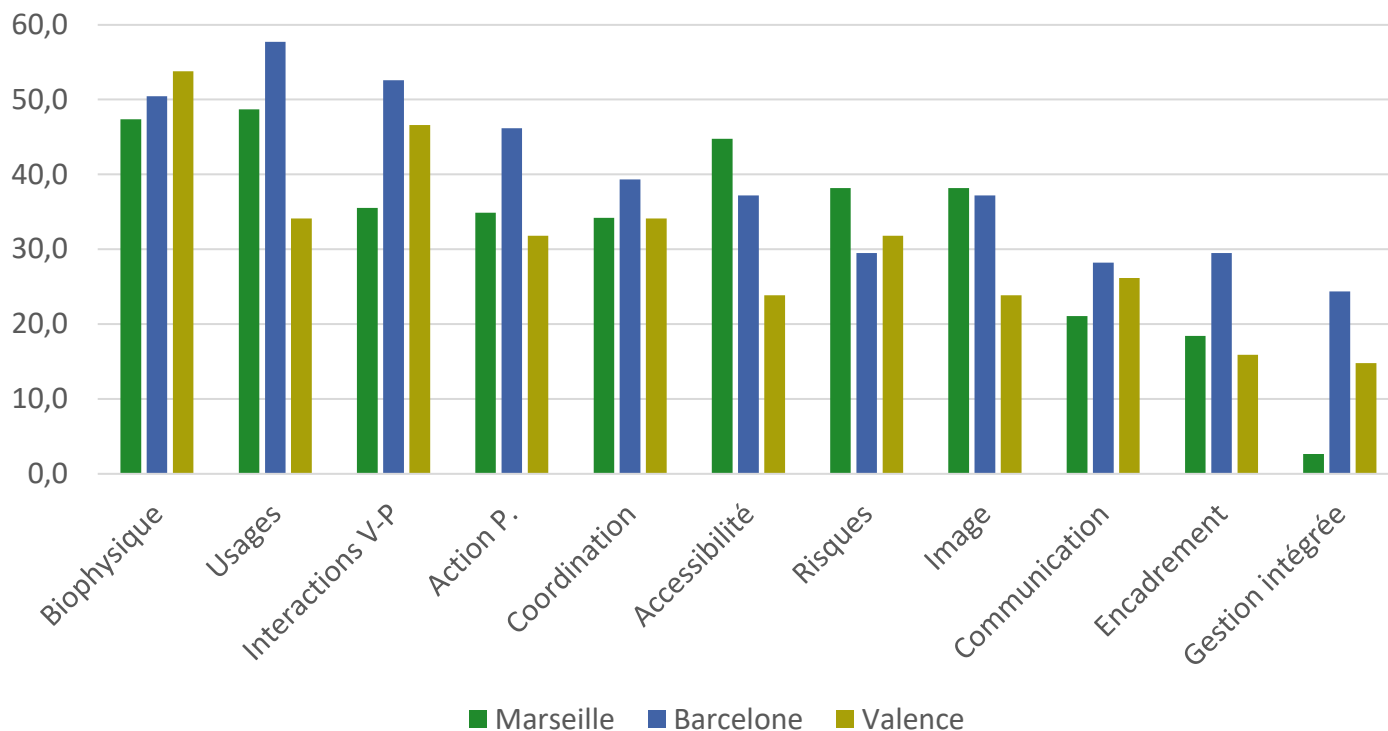


II – Résultats



Exemples de documents collectés

Récurrance des thématiques (%)



Thématiques les plus citées dans les documents collectés

1) Des politiques de gestion révélatrices des priorités des pouvoirs publics

- Politiques publiques et plans d'actions spécifiques
- Attention soutenue pour la **qualité écologique** des plages
- Volonté croissante de développer des documents adoptant une **vision globale** mais la **gestion intégrée** est peu citée
- Interactions ville-plage souvent citées mais globalement **peu étudiées**
- Des usages mobilisés pour justifier certains dispositifs mais **des dynamiques de fréquentation et des pratiques mal connues**

2) Des modèles de gestion influencés par la vision des acteurs en responsabilité:

Activités économique sur les plages :

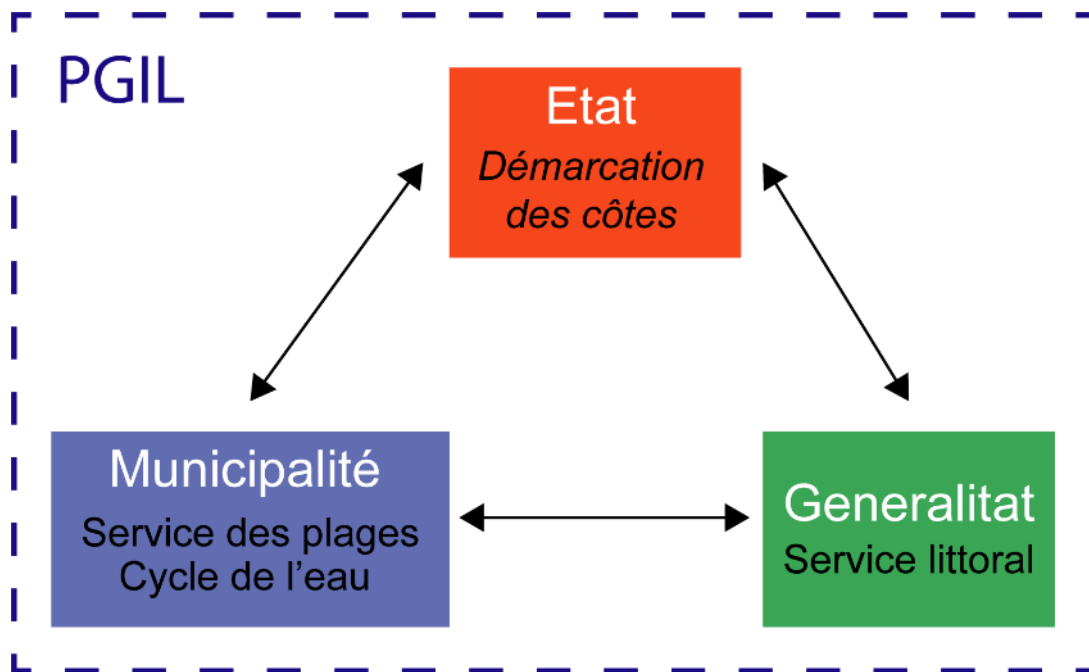
« *Moi je suis prêt (...) à réduire ce pourcentage d'espaces privatisés sur les plages. Donc la question est sur la table. Rendre le sable aux Marseillais, et un peu moins au privé. Vingt pourcents c'était un maximum à ne pas dépasser, ce n'était pas un objectif à atteindre dans la loi.* » (Responsable politique, Marseille, 2020)

Rechargement sédimentaire :

« *Pour entretenir un espace artificiel il faut procéder à des actions artificielles. On ne peut pas prétendre à un système naturel sur quelque chose d'entièrement artificialisé (...) En ce sens, quelque chose a été construit de toute pièce, et aujourd'hui il faut être au clair sur les choix faits ou non en matière d'entretien. Je dis tout ceci au regard de la politique de « renaturalisation ».* (Services de l'Etat, Barcelone, 2021)

Recours aux nouvelles technologies :

« *Nous nous intéressons beaucoup à la question des smart cities, notamment sur les plages. Développer un peu plus les technologies dans le sens d'améliorer les services. (...) Nous pensons à un processus pour améliorer le réseau wi-fi, (...) améliorer également la communication, du point de vue des transports j'entends, afin de faciliter les accès aux plages et renforcer l'offre de services à travers l'amélioration des technologies.* » (Service plages, Valence, 2019)



Parties prenantes au sein du PGIL (2007)



Réunion de concertation (Pla litoral, 2018)

3) Une gestion marquée par le manque de coordination et de concertation :

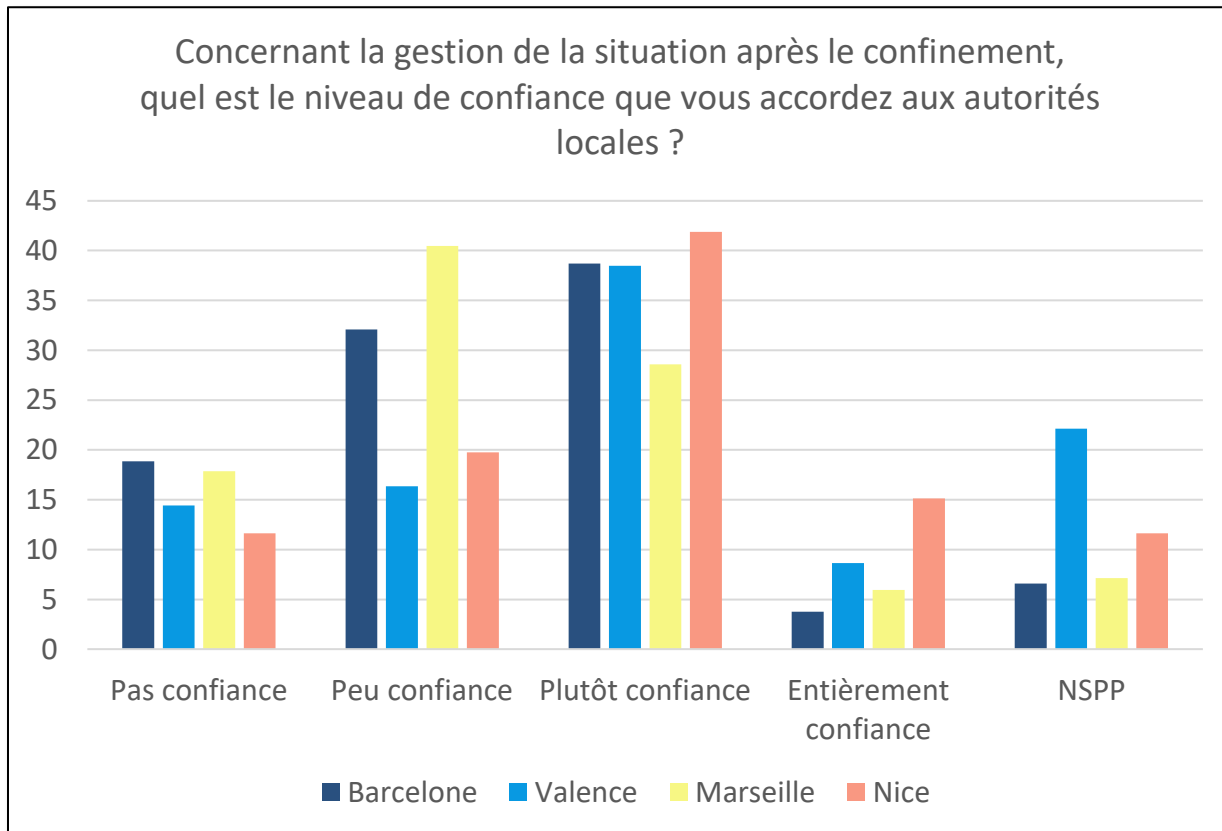
- Documents et entretiens révélateurs d'une volonté de coordination **entre acteurs et niveaux territoriaux**
- **Séparation des compétences** qui freine cette volonté
- **PGIL (2007) : cellule de dialogue** qui permet un suivi périodique des plages et de leur gestion à Barcelone
- Concertation **balbutiante** voire inexistante : parfois invoquée dans les documents collectés mais très peu mise en œuvre (**Pla Litoral, 2019**)



Dispositifs observés sur les plages espagnoles (été 2020)

4) Les plages face à la covid-19 : une capacité de réaction inégale et des perceptions contrastées

- Questionnaire : appréhender la **perception du risque** sur les plages et **sa gestion** par les pouvoirs publics
- Observations de terrain : dispositifs mis en œuvre dans les 4 villes
- Grandes disparités en matière **d'encadrement** et de **moyens** : cheminements, capteurs vidéo, prévention, rondes de police
- Questionnaire : Une appréciation du risque divergente entre la France et l'Espagne (contexte national et local)



Conclusion :

- **Investissements importants** pour créer et maintenir une offre récréative sur le littoral
 - Une **attention croissante** en direction des plages dans les grandes villes
 - Développement de politiques publiques et de plan d'actions **spécifiques**
 - Parfois **insuffisants** au regard des **enjeux** auxquels les plages des grandes villes sont confrontées
 - **Usages, Fréquentation, Accessibilité, Transports en commun** = pas toujours appréhendés
 - **Sectorisation** des interventions sur les plages, **faible dialogue** entre les acteurs en responsabilité sur les plages
 - Interactions ville-plage **connues** mais peu appréhendées dans leur globalité du fait de **la séparation des compétences**
-



Mégaphones intelligents
implantés en 2017 sur les plages
de Barcelone

Recommandations :

- Favoriser la gestion intégrée =
 - Considérer les plages comme un système = interactions continues entre le **physique, le social et la gestion**
 - Modèles de gestion où la **dimension sociale** des plages est davantage considérée (chiffres de fréquentation, étude des pratiques) // **physique**
 - Davantage tenir compte du **contexte géographique** de la plage = interactions au niveau du **front de mer, de la ville**
 - Créer des **cellules de dialogue** avec les différentes partie-prenantes malgré **séparation des compétences** (PGIL, commission littorale)
 - Une amélioration des systèmes de gestion qui passe également par l'emploi des **nouvelles technologies**
-



Merci pour votre attention
