



**HAL**  
open science

## Quality Suber : une initiative des propriétaires forestiers pour la commercialisation du liège en Catalogne

J. Tussel

### ► To cite this version:

J. Tussel. Quality Suber : une initiative des propriétaires forestiers pour la commercialisation du liège en Catalogne. Forêt Méditerranéenne, 2017, XXXVIII (4), pp.449-454. <hal-03557947>

**HAL Id: hal-03557947**

**<https://hal.science/hal-03557947v1>**

Submitted on 4 Feb 2022

HAL is a multi-disciplinary open access archive for the deposit and dissemination of scientific research documents, whether they are published or not. The documents may come from teaching and research institutions in France or abroad, or from public or private research centers.

L'archive ouverte pluridisciplinaire HAL, est destinée au dépôt et à la diffusion de documents scientifiques de niveau recherche, publiés ou non, émanant des établissements d'enseignement et de recherche français ou étrangers, des laboratoires publics ou privés.



HAL Authorization

# Quality Suber: la iniciativa de los propietarios forestales para la comercialización del corcho en Cataluña

par Josep M. TUSELL

## Contexto y situación

En Catalunya hay más de 1.5Mde Ha de superficie forestal, de las cuales, 68 233 ha son masas de alcornoques puros (según el mapa de cubiertas del suelo, versión 4). Además hay más de 100.000 ha de alcornoques mixtos con otras especies, principalmente el pino piñonero, la encina y el roble. En total, el 5% de la superficie forestal son alcornoques. De toda esta superficie, solamente el 50% se encuentra actualmente en producción. Esta cifra coincide con el hecho que 35.834 ha, el 53% de la superficie de alcornocal dispone de plan de gestión (en 2014). Por lo que se refiere a la certificación forestal, un 12% de la superficie total forestal está certificada (180.837 Ha). En cuanto al alcornocal se refiere, hay más de un 10% de los alcornoques certificados (18.860 Ha), lo que equivale a más del 55% de la superficie en producción. Todos estos datos nos indican la importancia de las masas de alcornocal por parte de la propiedad privada, pues se trata de unas masas forestales la cuales en su mayoría disponen de instrumentos de gestión y adheridas al sistema de certificación forestal. Las principales zonas corcheras en Cataluña son el Montseny-Guilleries, la zona de la Ardenya-Cadiretes, la zona del Montnegre-Corredor y la zona del Empordà.



**Figura 1:**  
Zonas de alcornocales en  
Cataluña.

La producción de corcho en Cataluña está alrededor de 4.000-5.000 toneladas anuales, una producción que es sensiblemente inferior a la media. El máximo potencial de Cataluña es de unas 10.000 t/año. Actualmente solo el 50% de los alcornocales está en producción.

## La calidad del corcho y el mercado en Cataluña

El mercado de 2017 en Cataluña diferencia tres tipologías de corcho según su calidad y uso final: el corcho taponable (el de mayor calidad), el corcho para especialidades (el de calidad media) y el corcho para la trituración (esta clase incluye el refugo, el corcho segundo –male– y el corcho viejo). Anteriormente a 2017, el mercado solamente diferenciaba 2 clases de calidad, el taponable y el refugo.

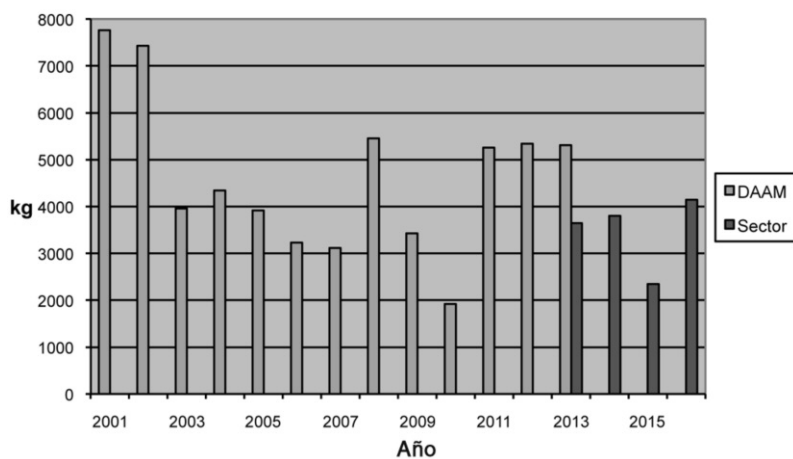
El corcho de calidad se define por ser un corcho sin defectos, con un calibre ideal para la industria y con unas dimensiones mínimas de la pana. En Cataluña se produce un corcho en turnos de 14 años, por lo tanto, se produce un corcho de alta densidad muy apreciado por las bodegas para sus vinos de guarda.

El corcho para la trituración es el corcho que presenta defectos que imposibilitan su uso para los taponamientos. Los defectos pueden ser abióticos (porosidad, grano, liège doublé...) y por daños bióticos (mancha amarilla, hormigas, culebrilla...). Otro factor muy importante son los efectos de las heridas provocadas durante la fase de la saca del turno anterior. Éstas producen irregularidades en el calibre del corcho y reducciones en las dimensiones de las panas, además de ser posibles focos de entrada de otros patógenos al tronco del árbol.

(Fotografías 1, 2, 3 y 4.)

## Principales defectos del corcho en Cataluña

En un pequeño estudio durante la campaña de saca del año 2016, se analizaron los principales defectos del corcho que se libraba en industria. Se analizaron los defectos del corcho de entre una muestra de un total de 43.600 kg de corcho. Los defectos encontrados y el porcentaje afectado del volumen



**Figura 2:**  
Gráfica de los volúmenes explotados por años (DAAM: datos oficiales de la Conselleria de Agricultura de la Generalitat de Cataluña en base a las solicitudes de autorización para la saca de corcho; Sector: datos proporcionados por el propio sector en base a las compras de las diferentes industrias).

librado por cada tipo de defecto se muestran en la tabla siguiente:

Defecto	Presencia (%)
Culebrilla	40
Culebrilla + liège doublé	11
Liège doublé	11
Grano	7
Grano + culebrilla	7
Bornizo	7
Heridas	5
Hormiga + culebrilla	4
Hormiga	3
Mancha amarilla	2
Corcho verde	2
Pudriciones	1

Así pues, se puede comprobar como los daños causados por la culebrilla del corcho (*Coraebus undatus*) afectan el 40% del corcho directamente y el 22% juntamente con otros defectos, por lo que se puede decir que las afectaciones de la culebrilla afectan, directa e indirectamente, a más del 60% de la producción de corcho en Cataluña.

**Fotografía 1:**

Pana de corcho de calidad

**Fotografía 2:**

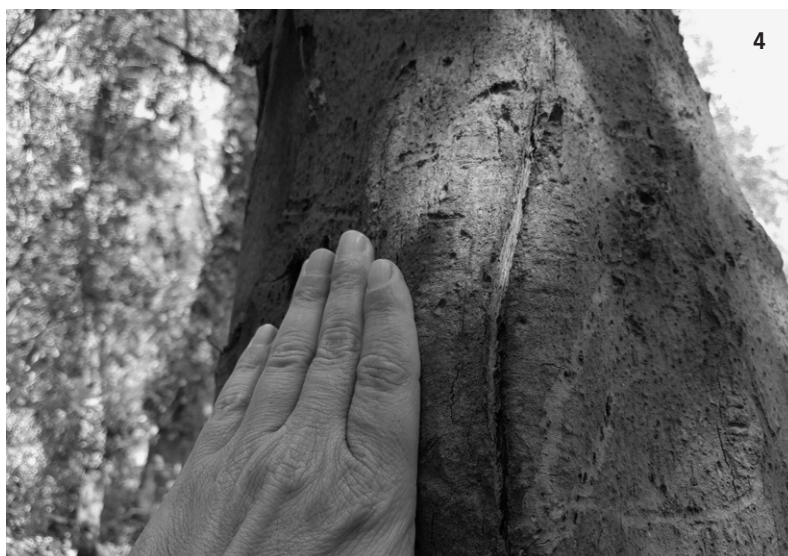
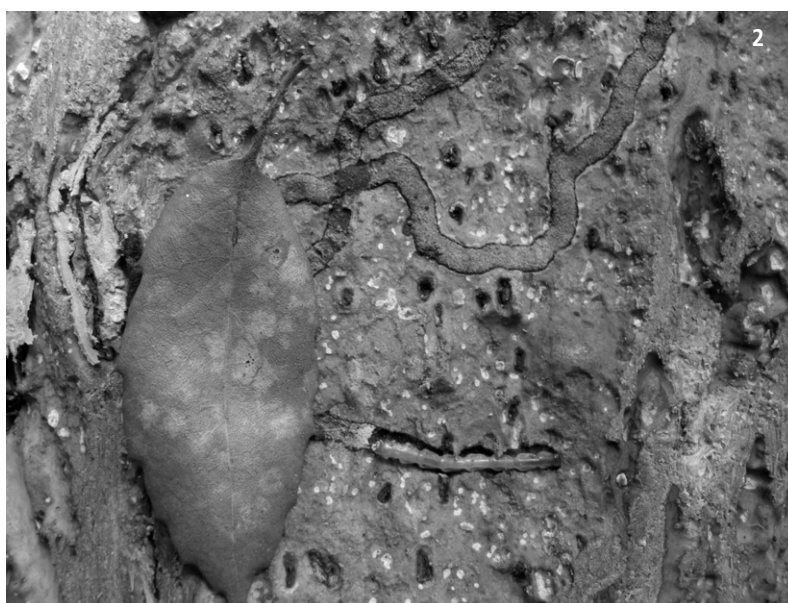
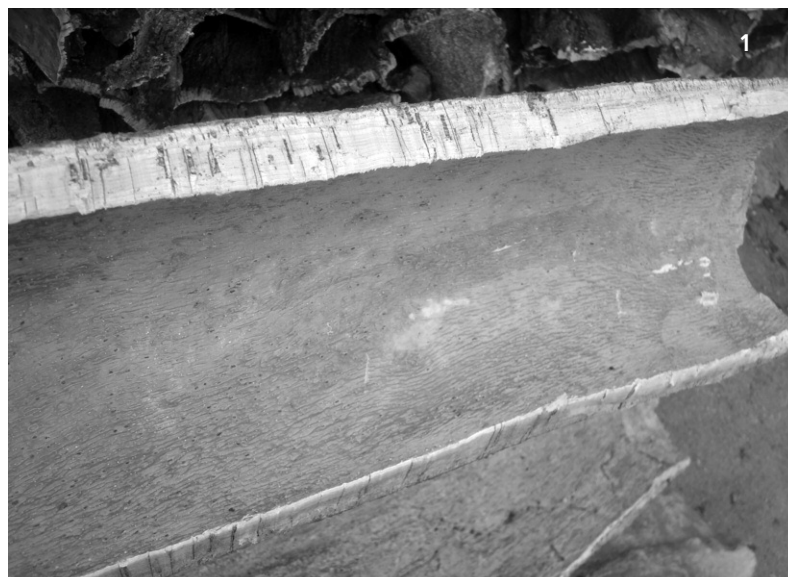
Culebrilla del corcho, larva del *Coraebus undatus* y galerías en la capa generatriz del árbol.

**Fotografía 3:**

Heridas en la saca provocadas por la presencia de galerías de la culebrilla.

**Fotografía 4:**

Heridas de hacha durante los trabajos de saca.



## La culebrilla del corcho (*Coraebus undatus*)

En los últimos años, se ha producido un incremento muy importante de los daños que la culebrilla produce en los alcornoques, pues las galerías que produce este buprésido afectan a la capa generatriz o capa madre y a la pana de corcho. Presenta un ciclo biológico complejo y poco conocido, y esta realidad dificulta su control y sus capturas mediante trampas. Las tendencias climáticas actuales presentan un escenario de incremento de la plaga, y en consecuencia, de las pérdidas en la calidad de las panas de corcho. Des de que los daños de esta plaga son tan importantes y con el cambio climático a la esquina, se ha pensado que mejoras en la calidad de estación y en la silvicultura aplicada podrían ayudar a los alcornoques a ser más resilientes a estos daños. Por este motivo desde el Consorci Forestal de Cataluña se lidera el proyecto LIFE+Suber con el objetivo de implementar una silvicultura adaptada al cambio climático y que nos ayude a controlar la plaga de la culebrilla (<http://lifesubereu>).

Actualmente y solamente en Cataluña, calculamos unas pérdidas anuales de más de 5M€ (un 60% de su valor anual debido a los daños producidos por la culebrilla del corcho). Esta pérdida de valor del producto a causa de una disminución de la calidad del mismo nos lleva a una reducción de la rentabilidad en la gestión del alcornoque, un abandono de los alcornoques que precisan de una regeneración y cortas de mejora para garantizar la producción futura, un incremento de los incendios forestales (incremento de biomasa y abandono del mantenimiento de pistas y caminos forestales) y una reducción de las funciones ecológicas y sociales (pérdida de puestos de trabajo en el medio rural) de estas masas forestales.

La realidad es que, durante los últimos años, con el reducido precio de mercado del

corcho y la reducción de la calidad de las panas de corcho, la oferta de producto se ha visto reducida sensiblemente. El precio del refugo de los últimos años (400-450 eur/t) no compensan los costes de saca y transporte. El incremento del precio del último año (510 eur/t para el refugo) ha favorecido un incremento de la oferta de forma automática. Aún así, para llegar al potencial de saca de corcho y mantener los alcornoques en producción el precio del refugo tendría que incrementarse hasta los 600-700 eur/t. Solamente así se podría incrementar la oferta de producto y poner en producción la mayoría de los alcornoques catalanes y doblar rápidamente el volumen de corcho producido anualmente.

Históricamente, la producción de corcho en Cataluña se clasificaba en un 80% de corcho de calidad y un 20% de refugo. Pero desde el incremento de los daños de la culebrilla, el porcentaje de corcho de calidad se ha ido reduciendo hasta llegar a la situación actual, completamente inversa a la histórica. Hoy en día, la media de la producción de corcho en Cataluña, solamente presenta un 20% de corcho de calidad y un 80% de refugo. Tab. I.

Además de los problemas de calidad del corcho debido a la culebrilla, en Cataluña tenemos un sector que mueve una pequeña cantidad de producto ya que la saca que se realiza está a la mitad del potencial real. Además, se ha reducido el número de compradores de corcho y las industrias ubicadas en Cataluña o no compran o compran poco corcho producido en los alcornoques catalanes. Con estos factores y unos costes de explotación elevados (alta densidad de pies de diámetros pequeños, turno de saca de 14 años, pequeña altura de saca, fuertes pendientes, dificultad de mecanización y saca del producto del monte por falta de pistas), la viabilidad económica de la gestión de los alcornoques es muy difícil.

## Quality Suber

Ante esta situación, los productores propietarios forestales agrupados en el Consorci Forestal de Cataluña deciden crear una agrupación de productores de corcho y con este fin, en el 2013 crean la empresa QUALITY SUBER SL (QS) la cual incluye en su consejo de administración las organizaciones de propietarios forestales de las diferentes zonas corcheras de Cataluña y la familia Pla como

**Tabla I:**

Tabla de producciones anuales en Cataluña y porcentajes de calidad del corcho, según los datos orientativos y volúmenes facilitados por las diferentes industrias compradoras.

Año	2014	2015	2016
Producción total en CAT	3.800 t	2.400 t	4.200 t
Calidad	A	14.8 %	15 %
	B	Enrasado*	3.3 %
	Refugo	81.9 %	77 %

\*este año el mercado compró el corcho enrasado.



socio que aporta el conocimiento de las calidades del corcho y del proceso de selección. Las organizaciones de propietarios que participan en el proyecto son:

- Cooperativa Serveis Forestals primera cooperativa forestal de Cataluña con sede en Santa Coloma de Farners,
- Asociación de Propietarios Forestales del Montnegre i el Corredor,
- Asociación de Propietarios Forestales de l'Empordà.

Los objetivos de QUALITY SUBER son:

- mejorar el proceso de compra, preparación y comercialización del corcho,
- conseguir un precio para el corcho que permita la gestión de los alcornoques,
- ofrecer el producto con las mejores garantías y condiciones de calidad y precio de acorde con las necesidades del mercado,
- comercializar el corcho crudo, seco o verde, o hervido según las necesidades del cliente o las condiciones de mercado,
- agrupar y concentrar la oferta de corcho de calidad de Cataluña para recuperar el prestigio que tenía hasta hace pocos años como corcho ideal para los vinos de guarda por ser un corcho “très serré”.

La empresa dispone de instalaciones para la recepción del corcho con el siguiente equipamiento:

- oficinas y nave con espacios separados para la preparación y manipulación, el secado y la cocción del corcho,
- patio hormigonado con báscula para trailers,
- pozo de agua,
- caldera de vapor,
- secadero,
- depuradora de aguas residuales del hervido.

La filosofía y los valores de QS se resumen en:

- Transparencia en el trato y gestión con los proveedores y socios,
- Apertura a cualquier propietario o gestor de alcornoques,
- Los propietarios de la empresa no tienen ánimo de lucro y los resultados se repercuten en el precio del corcho que se paga a cada proveedor,
- Responsabilidad y vocación de mejora a largo tiempo.

Aunque registralmente se trata de una sociedad mercantil bajo la fórmula de una Sociedad Limitada, SL, en realidad QS tiene un funcionamiento basado en una coopera-

tiva. El propietario y gestor de un alcornoque firma un acuerdo de suministro del corcho a QS por el cual, la empresa le garantiza el cobro de un precio mínimo por cada tipología de corcho definido en función de su calidad (calidad A, calidad B y refugio). A partir de aquí, cuando el propietario envía el primer camión de corcho a QS, en el mismo día (o al día siguiente si el camión llega por la tarde), QS le envía el volumen entregado y el resumen de las calidades del corcho recibido en sus instalaciones. Con esta información el propietario puede decidir si sigue adelante con la saca o si, por el contrario, no sigue con las operaciones por falta de rendimiento económico. En cada camión de cada proveedor se actúa de la misma manera: una vez recibido se pesa el total del volumen aportado, se clasifica por calidades y se establecen los porcentajes de calidad de cada entrada. Al final de la campaña, el propietario conoce con exactitud la media de calidades de corcho de su finca y el detalle de cada camión entregado. Con esto puede establecer las calidades de corcho de las diferentes parcelas de su finca.

Al finalizar la campaña de 2016, más de 100 propietarios y las diferentes Asociaciones de Propietarios fueron los proveedores de Quality Suber con un volumen de producto aportado que llega al 50% de la producción de corcho en Cataluña. El precio de liquidación para los propietarios fue en base a la calidad del corcho. Se liquidó al precio de mercado estipulado en el contrato para la calidad de corcho A y el refugio y se liquidó un precio superior al estipulado en el contrato para la calidad B. Es importante señalar que el mercado del corcho en Cataluña solamente estipulaba dos calidades, el corcho de calidad y el refugio. Ante esta situación, Quality Suber con el objetivo de valorizar al máximo las diferentes calidades de corcho que el mercado acepta, propone una nueva clase de calidad intermedia (la calidad B), la que se suma a las calidades ya existentes en el mercado, la calidad A y el refugio. Finalmente, en el año 2017 la calidad de corcho B promovida por Quality Suber para valorizar el corcho de calidad intermedia se consolida en el mercado para los próximos años y ya ha sido aceptado en la Tabla de precios de la madera y corcho para este año 2017.

Nuevos objetivos para el futuro de Quality Suber pasan por el incremento de la superficie de corcho en explotación y el incremento

Josep M. TUSELL  
Ingeniero de Montes  
Consorti Forestal  
de Catalunya  
josep.tusell@  
forestal.cat

del volumen de corcho entrado en la planta, así como iniciar trabajos de hervido y procesamiento del corcho para suministrar productos semiprocesados a las industrias del sector del coche.

Además de la actividad de compra y selección de corcho de los alcornoques catalanes, Quality Suber también participa en proyectos e iniciativas para la defensa de los alcornoques catalanes. Los principales son:

– Proyecto LIFE+Suber para determinar una silvicultura adaptativa al cambio climá-

tico y la lucha contra la culebrilla,

– Proyecto de control bioracional de la culebrilla mediante captura de adultos en monte para la síntesis de feromona y caironomas,

– Instalación de trampas prisma para la captura de adultos de la culebrilla,

– Ensayos de tratamiento de *Diplodia* con *baccillus*.

## Résumé

---

**Quality Suber : une initiative des propriétaires forestiers pour la commercialisation du liège en Catalogne**

En 2011, le *Consorti Forestal de Catalunya* a créé la société Quality Suber, une initiative des propriétaires forestiers pour la commercialisation du liège en Catalogne ; elle vend actuellement 50% du liège produit en Catalogne. C'est une société créée par l'association des propriétaires forestiers qui fonctionne comme une coopérative afin de valoriser au mieux le liège et d'affecter le bénéfice au producteur. La promotion de différentes catégories de liège en fonction de leur qualité et la création d'une qualité intermédiaire de liège, au-delà des catégories traditionnelles, ont été acceptées par le marché.

L'objectif final de Quality Suber, commun à tous les propriétaires forestiers et à leurs associations en tant que gestionnaires de la société, n'est autre que d'assurer la préservation et la mise en valeur des services écosystémiques qu'offrent les suberaies, à travers la promotion de la gestion durable des forêts et la garantie de la viabilité économique de leur exploitation à travers la commercialisation et la valorisation du liège catalan sur le marché.

## Summary

---

**Quality Suber: an initiative by forest landowners for selling cork in Catalonia**

In 2011, at the initiative of the forest owners involved, the *Consorti Forestal de Catalunya* set up the *Quality Suber, SL*, company with the aim of marketing cork in Catalonia; at present, the company sells 50% of the cork produced in Catalonia. *Quality Suber, SL*, founded by the association of forest landholders, functions as a cooperative in order to make the best use of the cork and ensure the profits go to the producers. The promotion of different categories of cork according to its quality and the creation of an intermediate quality, over and above the traditional types, have been well accepted by the market.

The ultimate objective of *Quality Suber, SL*, shared by all the owners involved, as well as by their associations in their role as managers of the company, is none other than to ensure the preservation of the ongoing services provided by the cork oak ecosystem and make the most of them by promoting the sustainable management of the forests and guaranteeing their economic viability through the profitable use of Catalanian cork and its sale on the market.

## Resumen

---

**Quality Suber: la iniciativa de los propietarios forestales para la comercialización del corcho en Catalunya**

En 2011 el *Consorti Forestal de Catalunya* crea la empresa Quality Suber, SL, la iniciativa de los propietarios forestales para la comercialización del corcho en Catalunya y actualmente ya comercializa el 50% del corcho producido en Catalunya. Es una empresa creada por propietarios forestales y sus asociaciones que funciona como una cooperativa con el objetivo de valorizar al máximo y repercutir su beneficio en el productor. La promoción de diferentes categorías de corcho en función de su calidad, más allá de las tradicionales, ha sido aceptada por el mercado, creando una calidad de corcho intermedia.

El objetivo final de Quality Suber, común al de los propietarios forestales pues son ellos y sus asociaciones los gestores de la empresa, no es otro que garantizar la conservación y mejora de los servicios ecosistémicos que generan los alcornoques mediante la promoción de la gestión forestal sostenible de estas masas y garantizando la viabilidad económica de su explotación mediante la comercialización y valorización del corcho catalán en el mercado.