



HAL
open science

Plans directeurs dans le Parc naturel de Sierra Espuña et le paysage protégé de Gebas (Murcie, Espagne). La planification participative au service du développement socio-économique et de la conservation écologique -

M. Velamazán, C. Lopez, J. Flores F. Dios Cabeza (de)

► To cite this version:

M. Velamazán, C. Lopez, J. Flores F. Dios Cabeza (de). Plans directeurs dans le Parc naturel de Sierra Espuña et le paysage protégé de Gebas (Murcie, Espagne). La planification participative au service du développement socio-économique et de la conservation écologique -. Forêt Méditerranéenne, 2011, XXXII (4), pp.495-499. hal-03556102

HAL Id: hal-03556102

<https://hal.science/hal-03556102v1>

Submitted on 3 Feb 2022

HAL is a multi-disciplinary open access archive for the deposit and dissemination of scientific research documents, whether they are published or not. The documents may come from teaching and research institutions in France or abroad, or from public or private research centers.

L'archive ouverte pluridisciplinaire **HAL**, est destinée au dépôt et à la diffusion de documents scientifiques de niveau recherche, publiés ou non, émanant des établissements d'enseignement et de recherche français ou étrangers, des laboratoires publics ou privés.

Plans directeurs dans le Parc naturel de Sierra Espuña et le paysage protégé de Gebas (Murcie, Espagne)

La planification participative au service du développement socio-économique et de la conservation écologique

par Mario VELAMAZÁN, Cristina LÓPEZ, Francisco FLORES
& Juan de DIOS CABEZAS

Le projet européen Qualigouv a pour objectif principal de renforcer l'interaction entre les gestionnaires et les populations, à travers la conception et l'expérimentation de stratégies et d'outils innovants pour améliorer la gouvernance et la gestion intégrée des forêts méditerranéennes dans les espaces protégés. C'est dans ce cadre-là, qu'un projet local a été développé dans la région de Murcie, en Espagne, à travers la mise en place de plans directeurs pour le développement socio-économique et la conservation écologique.

Introduction

La protection des espaces forestiers et leur gestion a considérablement évolué au cours des dernières décennies, à travers des politiques générales appliquées aux territoires, ou «*top-down*» et des mesures technocratiques ne visant pas suffisamment des objectifs de conservation de la nature. Différentes thématiques, telles que la co-gestion ou la gouvernance de l'environnement, sont devenues de plus en plus importantes au point de conduire à des politiques intégrant les différents enjeux socio-économiques affectant l'environnement (EUROPARC-ESPAGNE, 2007 ; WILSON, G.A., 2009).

Suite à cela, la compréhension des interactions entre l'espace protégé et les communautés locales environnantes devient une étape préliminaire et indispensable pour gérer efficacement les espaces protégés. Il est essentiel de bien connaître le patrimoine naturel et culturel et ses enjeux de conservation, mais aussi d'analyser les relations socio-économiques en œuvre, pour être en mesure d'optimiser les interactions entre les gestionnaires et la société (GÓMEZ LIMÓN *et al*, 2000).

Depuis 2008, plusieurs administrations et ONG méditerranéennes sont impliquées dans un projet européen appelé QUALIGOUV, dont l'objectif principal est de renforcer l'interaction entre les gestionnaires et les populations, à travers la conception et l'expérimentation de stratégies à différents niveaux et des outils innovants afin d'améliorer la gouvernance et la gestion intégrée des forêts méditerranéennes dans les espaces protégés. Coordonné par la Région de Murcie, le partenariat est constitué par l'Association Internationale Forêts Méditerranéennes (AIFM), le Parc naturel régional du Luberon, le Parc naturel régional des Alpilles, l'Office national des forêts (en France), le WWF (au Portugal), la Generalitat Valenciana (en Espagne) et la Province de Tarente (en Italie).

Le projet général Qualigouv, qui a été concrétisé à travers plusieurs actions pilotes suivies et évaluées, s'est centré sur le "Plan directeur pour le développement socio-économique et la conservation écologique" dans la Région de Murcie. Ces plans visent à améliorer la qualité de vie des gens dans quatre villages ruraux dans les environs du Parc naturel de Sierra Espuña et du Paysage protégé de Gebas, tout en étant cohérent avec le cadre de protection de l'environnement et de développement durable.

Localisation

Le Parc naturel de Sierra Espuña et le Paysage protégé de Gebas sont situés dans le centre géographique de la Région de Murcie, dans le sud-est de l'Espagne. Ce territoire a

été l'une des premières zones de grand reboisement en Espagne. Au début du XX^e siècle, la plupart de ses montagnes ont été reboisées, transformant un désert en forêts biodiverses qui sont aujourd'hui protégées pour leurs valeurs culturelles et naturelles. Il couvre 17 804 hectares à travers les municipalités de Alhama de Murcia, Totana, Aledo et Mula. En 1931, il a été désigné comme un "site d'intérêt national", et en 1992 a été protégé en tant que "parc naturel". Il est également classé comme ZPS (Zone de protection spéciale) en raison de sa population d'oiseaux et comme ZSC (Zone spéciale de conservation) grâce à ses habitats et ses espèces à caractère remarquable. Il contient près de 1000 espèces floristiques différentes, 36 d'entre elles sont protégées par des lois régionales et nationales. L'essence forestière dominante est le pin Carrasco (*Pinus halepensis*) et il y a 123 espèces d'oiseaux, 38 de mammifères et une vaste gamme d'insectes, d'amphibiens et de reptiles.

L'équipe de gestion de Sierra Espuña a gagné la Certification nationale espagnole "Q pour un Tourisme de Qualité" pour le Parc naturel en mars 2005, et sa gestion forestière a obtenu les labels PEFC (Programme de reconnaissance des certifications forestières) et FSC (Forest Stewardship Council).

Le paysage protégé de Gebas a été créé par la loi régionale 4 / 1992. Il couvre 1 875 ha sur les municipalités d'Alhama de Murcia et de Librilla. Les ravins de Gebas sont l'un des meilleurs exemples typiques d'un territoire aride, une succession impressionnante de "badlands". La popularité internationale de cette zone est due à ses ressources géomorphologiques et paysagères, ainsi que la singularité des communautés végétales.

Le même plan de gestion concerne les deux zones citées ci-dessus depuis 1995 (loi régionale 13/1995) et en accord avec ses règles, les plans directeurs socio-économiques et écologiques continuent à être développés depuis 2008 pour mettre en œuvre des processus participatifs au niveau local dans les quatre villages autour du Parc naturel de Sierra Espuña et du Paysage protégé de Gebas. Ces petits villages sont : Gebas (Alhama de Murcia), El Berro (Alhama de Murcia-Mula), Casas Nuevas (Mula) et El Purgatorio (Totana).



Photo 1 : Paysage de la Sierra Espuña
Photo Juan Tomas Gandia Sanchez

Les villages pilotes

El Berro (Alhama de Murcia et Mula) compte 200 habitants. Il est situé entre la forêt et la campagne, la montagne et la vallée.

Casas Nuevas est un autre petit village de Mula avec 215 habitants. Il est le dernier village fondé dans la municipalité Mula. Il est situé dans la zone nord de la zone protégée.

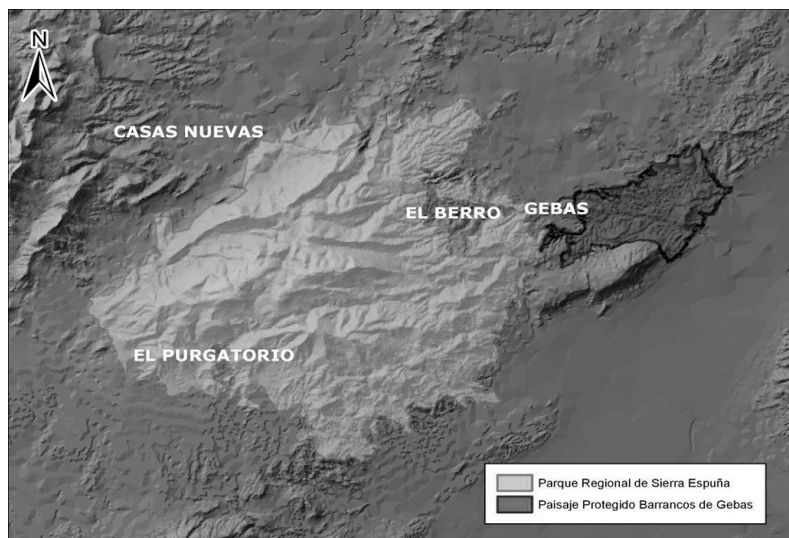
Gebas (Alhama de Murcia) comptant moins de 100 habitants, est situé entre le Paysage protégé des "mauvaises terres" ou "badlands" et la Sierra Espuña.

El Purgatorio est situé dans le nord-ouest de la municipalité de Totana, appartenant au hameau de La Sierra. Il compte 56 résidents recensés en 2009.

Bien que les quatre villages et hameaux concernés par le projet sont plutôt petits, ils sont très influents dans la gestion du Parc naturel, étant donné que les moyens de subsistance des habitants sont le tourisme, l'agriculture ou la foresterie, secteurs qui ont une grande influence sur la faune, la flore et d'autres ressources naturelles protégées dans la région. La diminution des populations résidentes, qui était très rapide il y a quelques décennies, s'est récemment ralentie. En dehors de ce constat, il y a un pourcentage important de personnes qui vivent dans d'autres municipalités qui reviennent le week-end ou en vacances (BARAZA MARTÍNEZ *et al.*, 2003).

Méthodologie

La méthodologie a été appliquée à ces quatre villages ruraux. Le premier objectif était d'apprendre à connaître et analyser les caractéristiques des municipalités qui composent les zones protégées. Les informations sur le statut socio-économique des villages ont été collectées (enquêtes, longues interviews avec les élus locaux et réunions participatives) afin de comprendre l'influence des zones protégées sur les municipalités et leur environnement, de définir les actions qui pourraient être mises en œuvre pour promouvoir la croissance économique dans un cadre de conservation et d'être capable de créer des mécanismes qui pourraient améliorer la communication entre les communautés locales et l'Administration de l'environnement.



Résultats

A ce jour, trois processus ont été achevés et le quatrième arrive à la dernière étape. Les réactions des gens ont été très positives en raison du fait qu'elles n'avaient jamais été consultées sur la planification de la gestion des terres dans leurs territoires. Cependant, la mise en œuvre s'est avérée être l'étape la plus difficile, car l'éventail de l'attente locale était tel que les besoins et les suggestions identifiés ont nécessité d'impliquer ensuite différentes administrations et gestionnaires, ce qui a provoqué plus de délais de réponse que ne l'espérait la population locale.

Les actions qui ont été identifiées lors des réunions participatives dans les différents hameaux sont incluses dans les différentes lignes d'action suivantes :

Fig. 1 :

Villages du Parc naturel où des Plans directeurs ont été mis en place

Photo 2 :

Les Barrancos de Gebas
Photo J.T. Gandía
Sanchez





Photo 3 :

El Berro

Photo Lydia Lorca Cava

- promotion de la participation sociale ;
- valorisation du patrimoine naturel et rural ;
- restauration et valorisation du patrimoine culturel ;
- formation et conseil pour le développement rural ;
- promotion de systèmes de production locaux ;
- création ou amélioration des infrastructures et des équipements.
- créer des structures de coordination institutionnelle.

Photo 4 :

Réunion participative
à Casas Nuevas

Photo Juan José Andujar
Díaz

La plupart des personnes enquêtées ont pu voter pour des actions spécifiques. Ainsi, les actions prioritaires sont les suivantes : amé-



lioration de la santé et des transports dans les hameaux, amélioration des infrastructures (routes, égouts...), recrutement d'un agent de développement local, soutien aux associations locales, organisation de plusieurs conférences (formation, dynamisation des populations...), appui technique aux agriculteurs pour développer un «label naturel» pour les produits du territoire, modification des déclarations légales de certaines zones...

Conclusions

Après trois ans, plusieurs leçons ont été tirées de ces processus, ajoutés aux autres développés par le partenariat du projet Qualigouv. En conséquence, de nouvelles procédures ont été conçues de manière à créer les conditions favorables pour le transfert dans d'autres espaces protégés méditerranéens. Premièrement, bien que l'échelle du village offre des informations très détaillées et précises sur les mesures proposées, les actions et les zones d'application se chevauchent souvent. Un unique plan socio-économique pour l'ensemble de la zone protégée, incluant tous les villages concernés, est considéré comme une meilleure option.

Deuxièmement, les administrations et les institutions qui seront responsables de l'application des mesures devraient participer dès le début du processus, afin d'être en mesure d'intégrer les actions correspondantes dans leurs propres programmes d'activités. Cela permettrait de faire coïncider davantage les mesures espérées par les populations et les budgets disponibles et éviter ainsi de faux espoirs de la population locale.

Enfin, une mise en œuvre dynamique et un suivi local sont essentiels. C'est la raison pour laquelle les bureaux locaux, le rôle dynamiseur du Plan directeur et des comités de suivi impliquant les gestionnaires, les techniciens, les élus et la participation des acteurs locaux sont très importants, ainsi que la coordination de ces comités. Les quatre comités, concentrés sur les villages, auront à intégrer la coordination avec d'autres processus participatifs tels que « Forêts Modèles » (échelle plus étendue), le Conseil du Parc (incluant des objectifs de gestion) ou Charte européenne du Tourisme Durable (encadrant certaines activités concrètes).

En conclusion, la méthodologie du Plan directeur est un outil très efficace, en faisant prendre conscience aux populations de l'intérêt de développer des relations plus étroites entre elles et l'administration. Les habitants des zones rurales ne sont pas trop inquiets au sujet des limitations découlant des exigences de protection. Par contre, dans un contexte de durabilité, ils exigent une administration qui soit en mesure de travailler tous ensemble pour parvenir à un réel développement territorial, protégé ou non.

M.V.

Bibliographie

Ambiental S.L. 2011 "Masterplan estratégico de gestión ecológica y socioeconómica de Casas Nuevas y su entorno". Dirección General de Patrimonio Natural y Biodiversidad. Región de Murcia.

Baraza Martínez, Francisca et al 2003 "Plan de Ordenación de los Recursos Naturales (PORN). Sierra Espuña y Barrancos de Gebas". Consejería de Agricultura, Agua y Medio Ambiente. Dirección General del Medio Natural. Región de Murcia. 2003.

Cáscales López, Pedro L. 2010 "Alhama de Murcia. Vecinos de Gebas 1777-1960". Ayuntamiento de Alhama de Murcia. Murcia.

Ecoespuña, S.L. 2009 "Masterplan Estratégico de Gestión Ecológica y Socioeconómica del Paisaje Protegido de los Barrancos de Gebas y su entorno". Consejería de Agricultura y Agua. Dirección General de Patrimonio Natural y Biodiversidad. Región de Murcia.

Ecoespuña, S.L. 2011 "Masterplan Estratégico de Gestión Ecológica y Socioeconómica de El Berro". Consejería de Agricultura y Agua. Dirección General de Patrimonio Natural y Biodiversidad. Región de Murcia.



Photo 5 :
Casas Nuevas
Photo Juan José Andujar
Díaz

Ecopatrimonio S.L.U. 2010 "Masterplan Estratégico del Desarrollo Ecológico y Socioeconómico de El Purgatorio. Introducción al análisis territorial". Consejería de Agricultura y Agua. Dirección General de Patrimonio Natural y Biodiversidad. Región de Murcia.

Esparc 2005. "Actas del XI Congreso de EUROPARC-España. Comunicar los beneficios de los espacios protegidos a la sociedad". Cangas de Nancea, 8 al 12 de junio de 2005.

EUROPARC-España. 2007 "EnReDando. Herramientas para la comunicación y la participación social en la gestión de la red natura 2000". Fundación Fernando González Bernáldez. Madrid.

Gómez-Limón et al. 2000 "De la declaración a la gestión activa: Los Espacios Naturales Protegidos en el umbral del siglo XXI". Fundación González Bernáldez. Madrid.

UICN. 1994 "Parks for life: Action plan for protected areas in Europe. Gland". IUCN. 1994.

Wilson, Geoff A. 2009 Rethinking Environmental Management- Ten Years Later: A view from the author. *Environments Journal* Volume 36(3) 2009

Résumé

Depuis 2008, plusieurs administrations et organisations non gouvernementales méditerranéennes sont impliquées dans un projet MED appelé Qualigouv, dont l'objectif principal est de renforcer l'interaction entre les gestionnaires et les populations, à travers la conception et l'expérimentation de stratégies à différents niveaux et des outils innovants afin d'améliorer la gouvernance et la gestion intégrée des forêts méditerranéennes dans les espaces protégés. Le projet local développé à Murcie se concentre sur les plans directeurs pour le développement socio-économique et la conservation écologique. Ces plans visent à améliorer la qualité de vie des personnes en conformité avec la conservation de l'environnement et le développement durable dans quatre villages ruraux autour du Parc naturel de Sierra Espuña et du Paysage protégé de Gebas.

Grâce à un processus participatif, des informations sur la situation socio-économique dans les villages ont été recueillies (par des enquêtes, des interviews ouvertes aux décideurs et des réunions de concertation) afin de comprendre l'influence des espaces protégés sur les municipalités et leur environnement, pour définir des actions qui pourraient être mises en œuvre pour promouvoir la croissance économique dans un cadre de conservation et d'être capable de créer des mécanismes qui permettraient d'améliorer la communication entre les communautés locales et l'Administration de l'environnement.

Après trois ans, plusieurs leçons ont été tirées de ces expérimentations et d'autres incluses dans le projet QUALIGOUV. Par conséquent, bien que les Plans directeurs se sont avérés être un outil très efficace, de nouvelles procédures ont été partagées et améliorées afin de créer les conditions de réussite future dans d'autres espaces protégés méditerranéens.

Mario VELAMAZÁN,
Cristina LÓPEZ,
Francisco FLORES
Juan de Dios
CABEZAS
General Directorate
for the Environment,
Murcia Region
Spain

Email :
mario.velamazan.ros
@gmail.com

Pour en savoir plus :
www.qualigouv.eu