

Le plâtre et la chaux dans les sépultures africaines antiques modes d'utilisation, chronologie et diffusion



Solenn de Larminat

Aix-Marseille Université – Maison Méditerranéenne des Sciences de l'Homme (USR 3125)

Institut d'Archéologie Méditerranéenne/ARKAIA


Chercheur associée au Centre Camille Jullian (UMR 7299)

Solenn.de-larminat@univ-amu.fr

- **Nécropole de *Pupput* (Hammamet, Tunisie) :**
 - **63 cas sur 1338 soit 5%**
 - **Différents modes d'utilisation correspondant à différents moments des funérailles**
- **Comparaison : pas de synthèse ; documentation dispersée ; confusions sur les termes employés ; origines, diffusion fonctions non déterminées/étudiées**
- **Recherches doctorale et post-doctorale**
- **Hors-Afrique : nouveaux travaux de D. Castex *et al.* et E. Schotmans par exemple**

Définition chaux et plâtre

- **CHAUX** : faite à partir de roches **CALCAIRES** qui, chauffé entre 900 et 1000°C, devient de **la chaux vive** qui réagit à l'eau en dégageant de la chaleur (jusqu'à 400°C) = chaux éteinte (instable).
- **PLÂTRE** : calcination de **GYPSE** entre 150°C à 600°C.

 Distinction à l'œil nu difficile

Occurrences dans les publications nord-africaines :

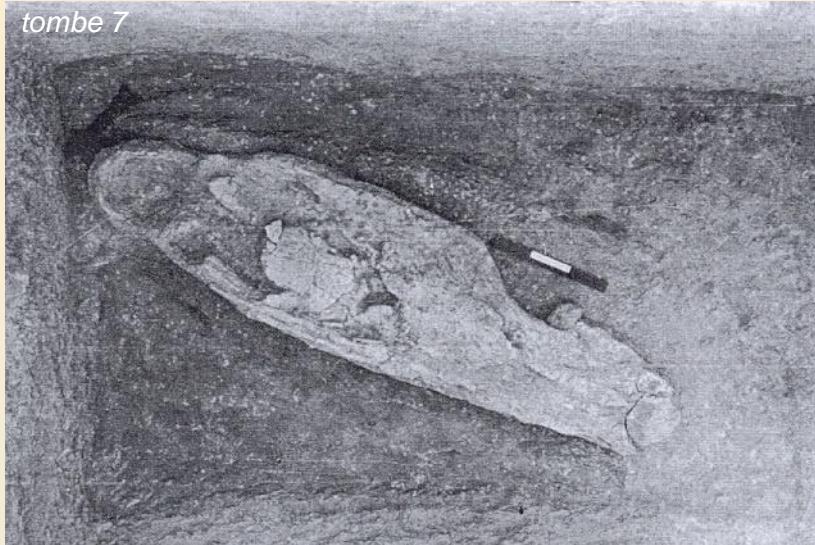
Chaux	Plâtre
130	86

Ex : Jules Toutain 1895, p. 238 : “*gangue de **chaux vive** ou de **chaux** mélangée avec du **plâtre**”*”

- 2 analyses** :
- Leynaud 1910, *Les catacombes de Sousse* = **PLÂTRE** pratiquement pur
 - Griesheimer et Ben Abed, *La nécropole de Puppūt* = **PLÂTRE**

1. Lors de la préparation du corps = les enveloppes corporelles

Thaenae (Tunisie) – IIIe-Ve



1. **Enveloppé** dans un linceul
2. **Immergé** dans du plâtre (liquide)
3. Déposé dans la tombe



1. **Immergé** dans du plâtre (liquide)
2. **Enveloppé** dans un linceul
3. Déposé dans la tombe

1. Lors de la préparation du corps = les enveloppes corporelles

Pupput (Tunisie) – Ile-IIIe



Tombe 822 (1-2 ans)

Enveloppés plus ou moins
intégralement de **plâtre malléable**
(angles arrondis et surface convexe)

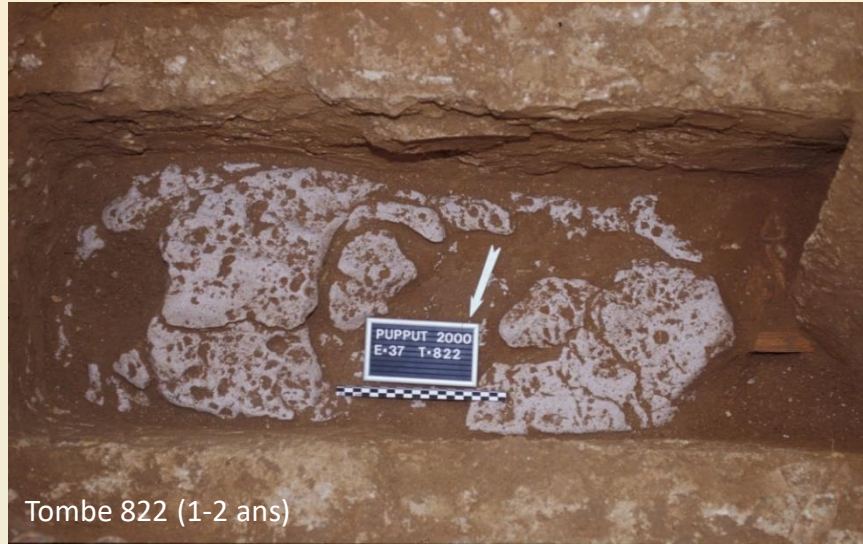


Tombe 2190 (8-9 ml)

MODES D'UTILISATION

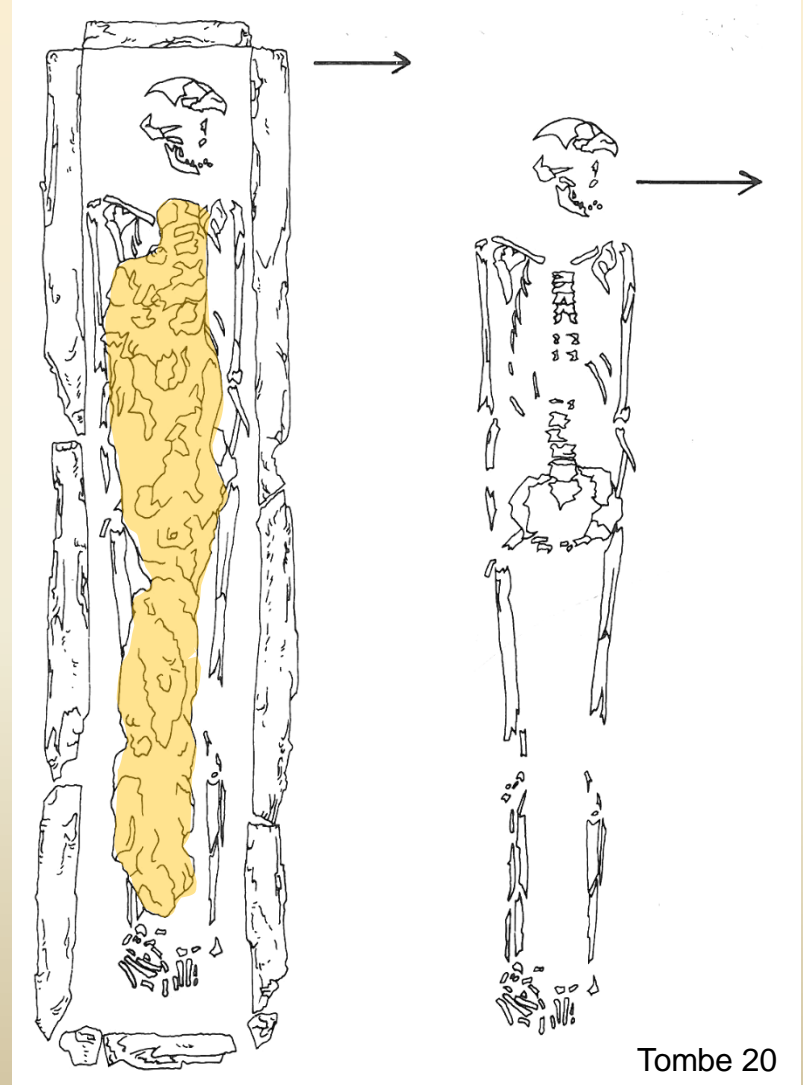
1. Lors de la préparation du corps = les enveloppes corporelles

Pupput (Tunisie) – Ile-IIIe



Tombe 822 (1-2 ans)

Leptiminus (Tunisie) – Vandale



Tombe 20

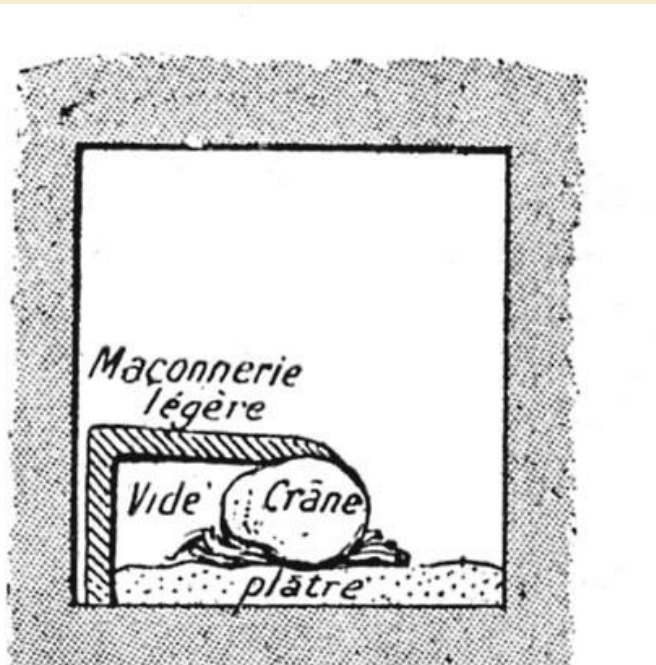


Tombe 2190 (8-9 ml)

2. Lors de la préparation de la fosse ou du contenant

2.1. Les matelas/lits

Dans les fouilles anciennes :
état solide



Siagu, fouille 10 (Ile-Ille)



Thina (Ille-Ve) : lit de plâtre + corps enrobé de chaux

2. Lors de la préparation de la fosse ou du contenant

2.1. Les matelas/lits

Nécropole de *Pupput*
état pâteux



Tombe 331 (1^{ère} moitié du III^e)

2. Lors de la préparation de la fosse ou du contenant

2.1. Les matelas/lits

Nécropole de *Pupput*
état semi-liquide



Tombe 1703 (E25) : Fin Ile-1^{er} quart IIIe

2. Lors de la préparation de la fosse ou du contenant

2.2. Les coussins

Hypogée d'*Hadrumetum* (Ile-IIIe) :

La tête de certains défunts « reposait parfois sur une grosse pierre **ou sur un oreiller en chaux ou en plâtre** ».

(de Lacomble Hannezo 1889, p. 128)

« la plupart des corps sont enveloppés **d'une couche de plâtre plus épaisse à la tête et formant coussin** ».

(de Lacomble Hannezo 1889, p. 129)



Pupput, Tombe 393 : Début IIIe

2. Lors de la préparation de la fosse ou du contenant

2.2. Les coussins

Hypogée d'*Hadrumetum* (Ile-IIIe) :

La tête de certains défunts « reposait parfois sur une grosse pierre **ou sur un oreiller en chaux ou en plâtre** ».

(de Lacomble Hannezo 1889, p. 128)

« la plupart des corps sont enveloppés **d'une couche de plâtre plus épaisse à la tête et formant coussin** ».

(de Lacomble Hannezo 1889, p. 129)



Pupput, Tombe 2178 et 1707 : II-IIIe

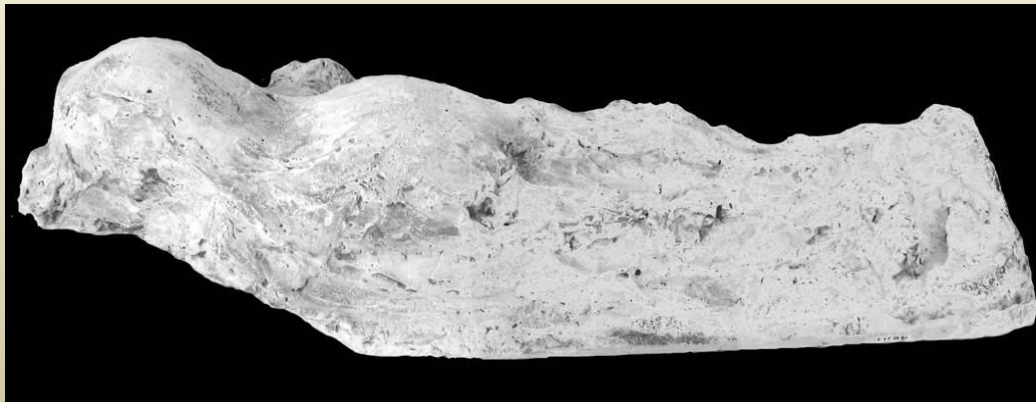
2. Lors de la préparation de la fosse ou du contenant

2.3. Les bains

Liquide : « *noyés* », « *immergés* », « *lait de chaux* »



Pupput, Tombe 347 (2^e moitié du II^e)



Thysdrus (IIe-IIIe)

MODES D'UTILISATION

2. Lors de la préparation de la fosse ou du contenant

2.3. Les bains

Semi-liquide à pâteux



Dans contenant en matière périssable

MODES D'UTILISATION

2. Lors de la préparation de la fosse ou du contenant

2.3. Les bains

Liquide à semi-liquide



Directement dans la fosse

2. Lors de la préparation de la fosse ou du contenant

2.3. Les bains

« Nu », « vêtements » et « linceul »

« Etoffes précieuses », « tissus en laine », « trame fine »

Drapés



Pupput



Thaenae

➔ Plusieurs modes d'utilisation correspondant à différents moments des funérailles :

- *Préparation du corps*
- *Préparation de la fosse ou du contenant*
- *Lors du dépôt du corps*

➔ Plusieurs états de la matière :

- *Liquide*
- *Malléable*
- *Solide*

Périodes protohistoriques, phéniciennes et puniques : **aucune mention**

CHRONOLOGIE ET DIFFUSION

Périodes protohistoriques, phéniciennes et puniques : aucune mention

Période romaine : I^{er} av.-I^{er} ap. n. è., les premiers cas



--- 44 av. n.è.

..... Fin 1^{er} s. de n.è.

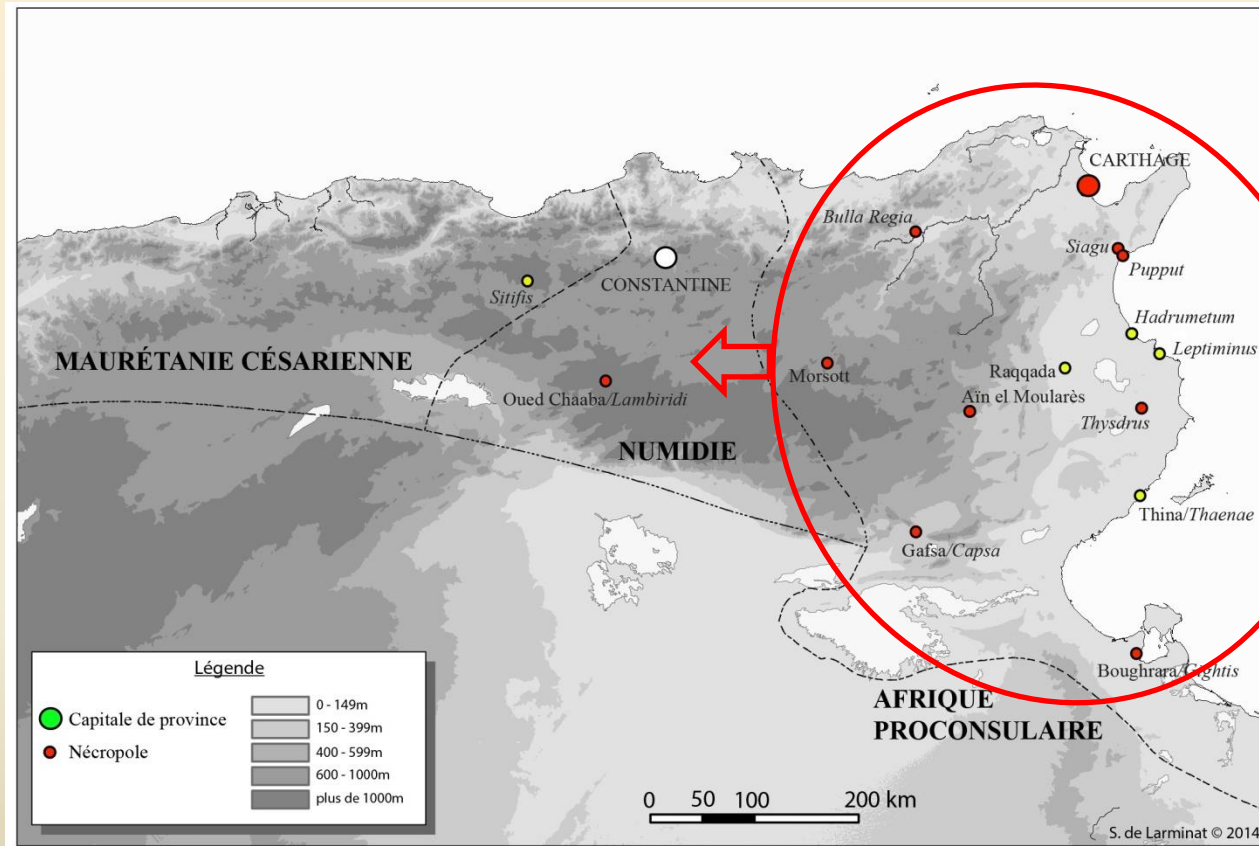
- 44 av.-20/10 av. n. è. : 1^{er} niveau du cimetière des *Officiales* de Carthage : « squelettes noyés dans de la chaux (...), soit réduits par la cremation” (Delattre 1898).

CHRONOLOGIE ET DIFFUSION

Périodes protohistoriques, phéniciennes et puniques : aucune mention

Période romaine : I^{er} av.-I^{er} ap. n. è., les premiers cas

II^e-III^e, le développement



- II^e-III^e
- II^e-V^e

Pratique non exclusive

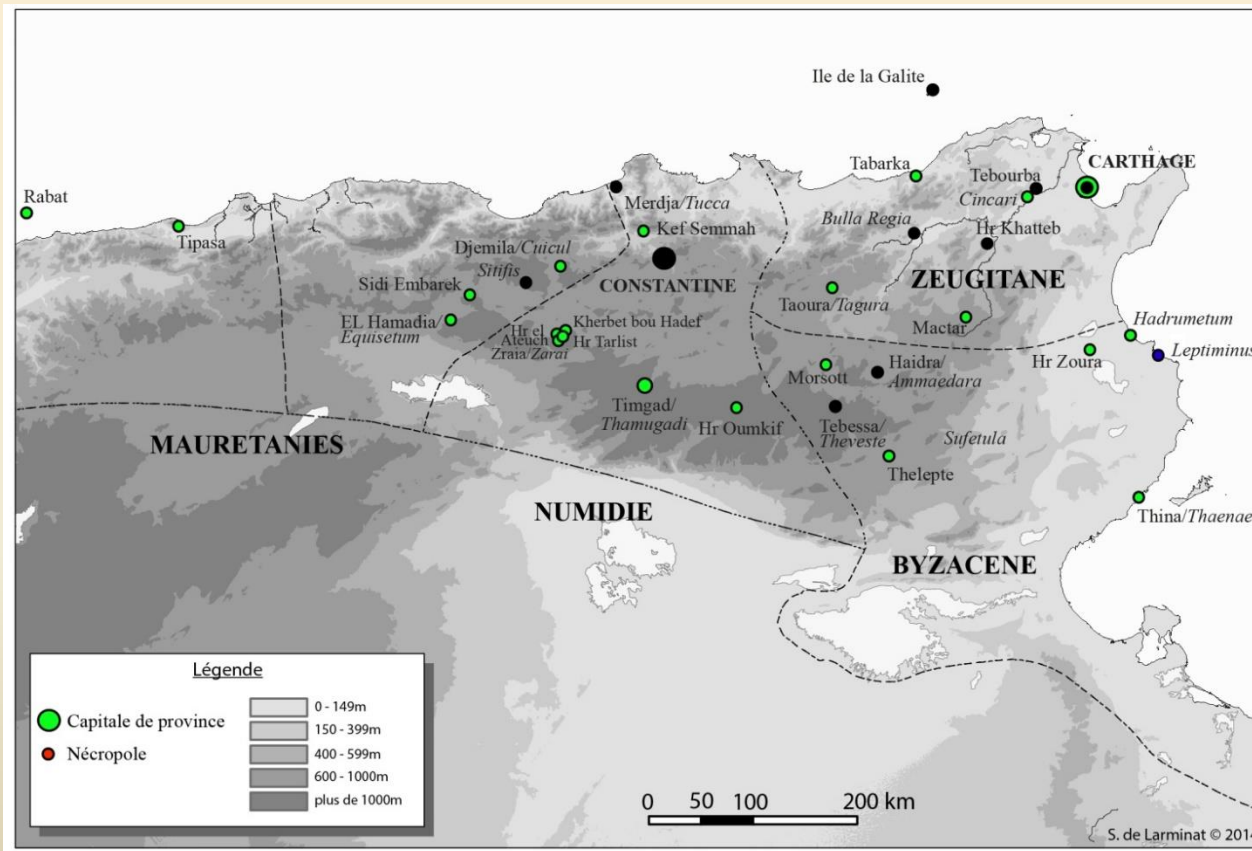
CHRONOLOGIE ET DIFFUSION

Périodes protohistoriques, phéniciennes et puniques : aucune mention

Période romaine : I^{er} av.-I^{er} ap. n. è., les premiers cas

II^e-III^e, le développement

Antiquité tardive : Fin III^e-VII^e, l'apogée



Pratique exclusive dans certaines nécropoles chrétiennes : Sousse, Sainte-Salsa

Sanitaire de type épidémiologique ? **Cas possibles mais peu probable**

- Enveloppes partielles, matelas/coussins sans intérêt
- Presque exclusivement des sépultures individuelles
- Parfois pratiques exclusives (catacombes de Sousse, Sainte-Salsa)
- Majoritairement des sépultures « privilégiées »



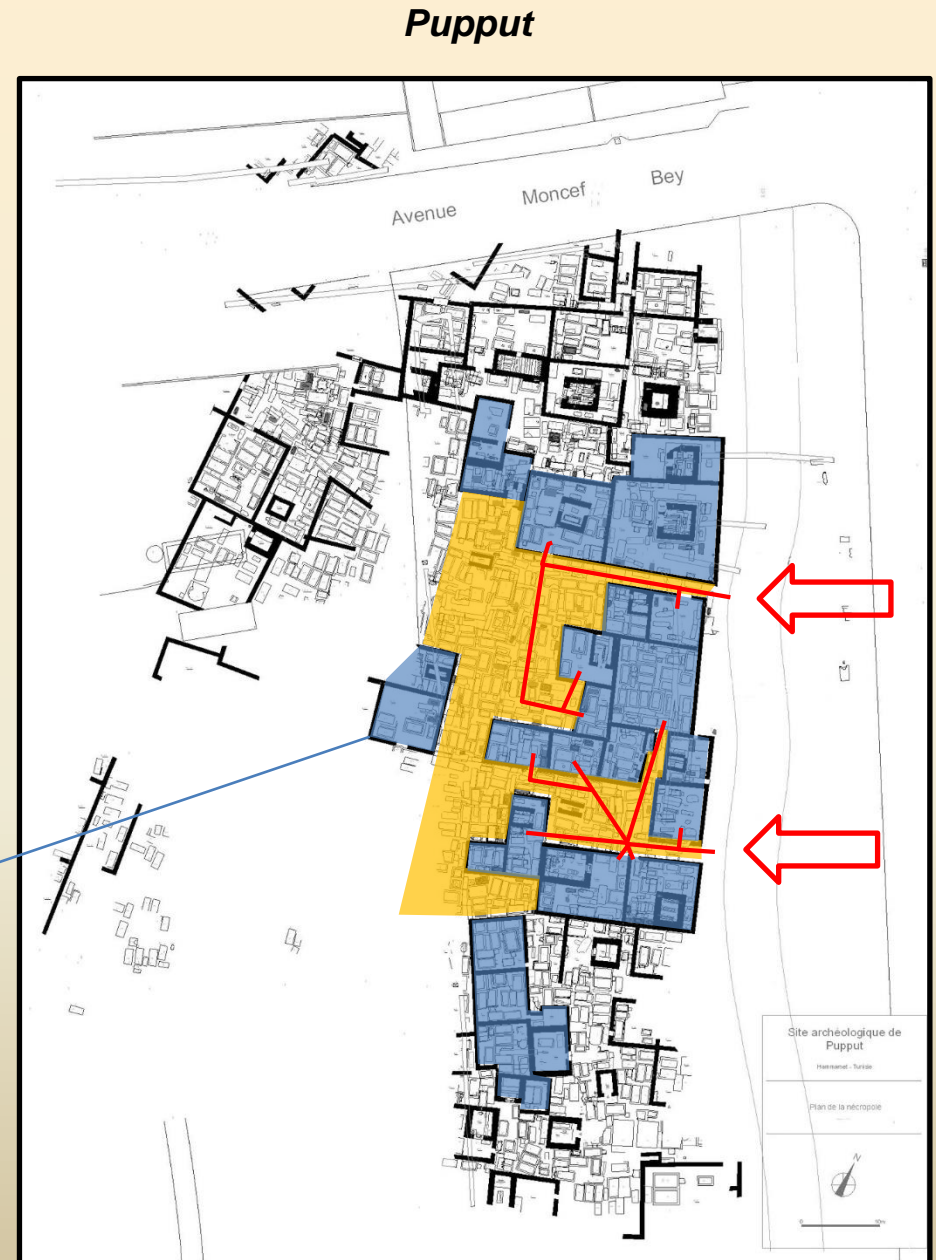
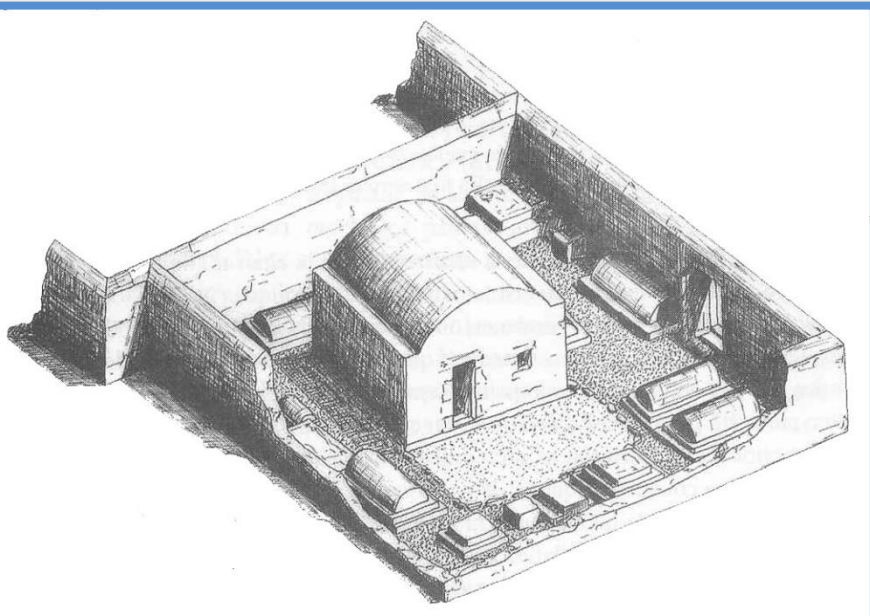
Sbeitla, tombe de l'évêque *Jucundus*



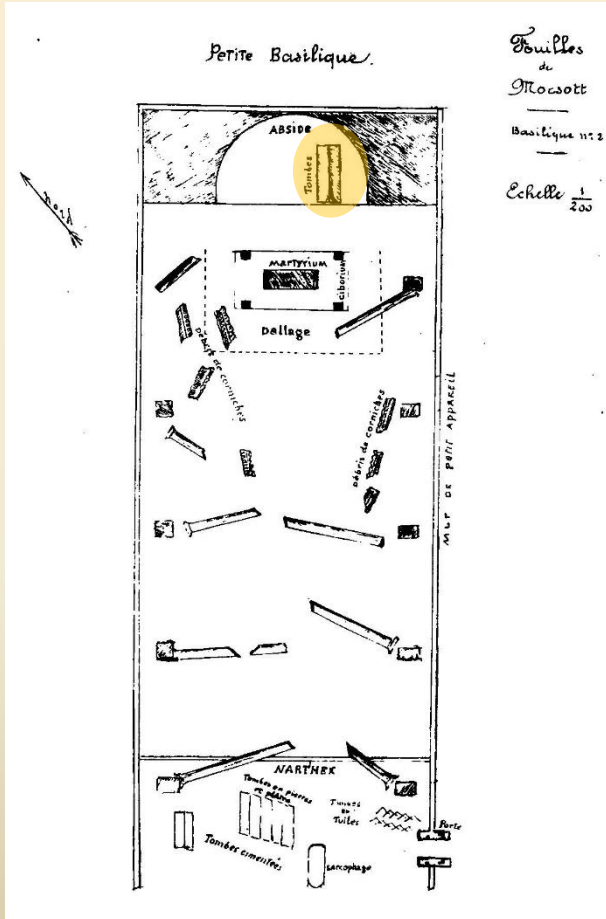
Rabat (VIe)

/ Localisation au sein de l'espace funéraire

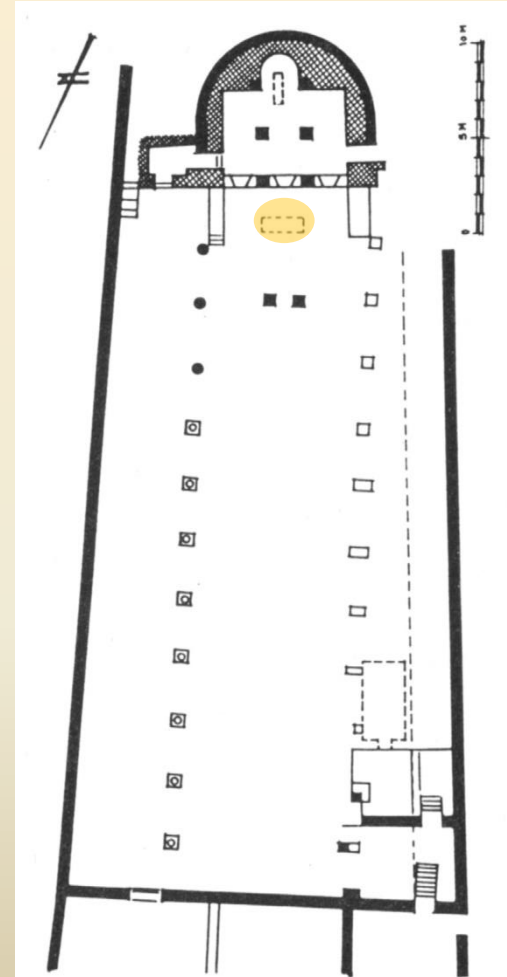
- 80% dans les enclos (dont 15% dans mausolées)
- 20% dans zone ouverte



/ Localisation dans les basiliques et les églises



Morsott



Djemila / Cuicul

Sanitaire de type épidémiologique ? Cas possibles mais peu probable

Technique de conservation/présentation du corps lors des funérailles ? Plus probable

- Plâtre assure une meilleure conservation du cadavre car il absorbe l'humidité, les jus de décomposition
- 1^{ère} momification en Égypte = corps enduit d'une simple couche de plâtre puis cartonnage (tissu enduit de plâtre et de stuc).



Mosaïque de *Cornelia Urbanilla* à *Lambiridi*

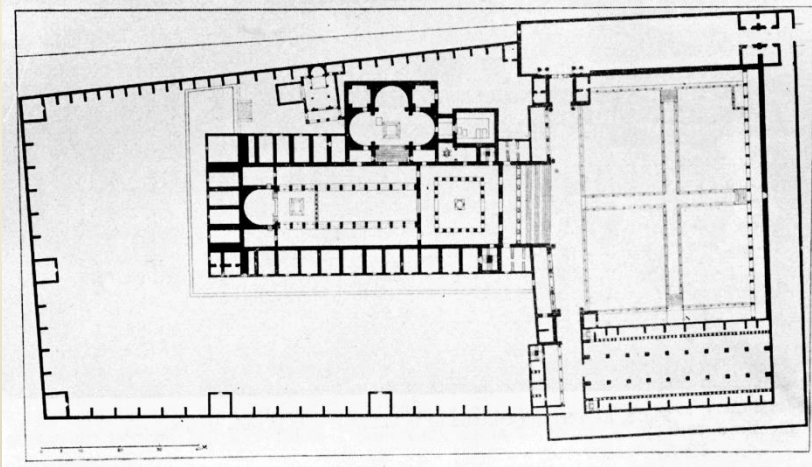
- cf **Funérailles de Britannicus** (Dion Cassius, *Histoire romaine*, 9, LXI)

Sanitaire de type épidémiologique ? **Cas possibles mais peu probable**

Technique de conservation/présentation du corps ? **Plus probable**

Fonction symbolique ?

- Chez les chrétiens : **Blanc** = symbole de la pureté, de dieu, du baptême et de la résurrection
Blanchi par le martyre (cf Martyrs d'Utique d'août 258 = « Masse Blanche »)



Tébessa : dans l'abside central de la salle tréflée,
sous inscription martyrologique



Reliquaire à Henchir Tarlist

Sanitaire de type épidémiologique ? Cas possibles mais peu probable

Technique de conservation/présentation du corps ? Plus probable

Fonction symbolique ?

- Chez les chrétiens : **Blanc** = symbole de la pureté, de dieu, du baptême et de la résurrection
Blanchi par le martyre (cf Martyrs d'Utique d'août 258 = « Masse Blanche »
- Chez les païens ?

« **Renversements et déplacements dans les rites funéraires** » (J. Scheid 1984)

Bonne odeur de l'encens et des parfums ≠ Mauvaise odeur de décomposition

Bruit musique et pleureuses ≠ Silence de la mort

Lumière des torches et lampes ≠ Obscurité de la mort

Blancheur de la chaux/plâtre ≠ Obscurité de la tombe

CONCLUSIONS

- **Plusieurs modes d'utilisation correspondant à différents moments des funérailles**
- **Même moment des funérailles : plusieurs modes d'utilisation**

- **Multiplier les analyses pour déterminer la/les matières**
- **Multiplier les observations fines de terrain et les études anthropologiques associées pour affiner les modes d'utilisation, leurs diffusions et leurs fonctions**

- **Fréquente utilisation à partir de 44 av. J.-C. dans le cimetière des *Officiales* : *importée ou locale* ?**
- **Recherche à l'échelle de la Méditerranée**

- **Majoritairement utilisés pour la conservation/présentation du corps avec une forte portée symbolique**