



**HAL**  
open science

## over der Openbare ruite als landschap: landschaparchitectuur in Frankrijk

Sébastien Marot

► **To cite this version:**

Sébastien Marot. over der Openbare ruite als landschap: landschaparchitectuur in Frankrijk. Archis: Architectuur, Stedebouw, Beeldende Kunst, 1994. hal-03506418

**HAL Id: hal-03506418**

**<https://hal.science/hal-03506418>**

Submitted on 11 Jan 2022

**HAL** is a multi-disciplinary open access archive for the deposit and dissemination of scientific research documents, whether they are published or not. The documents may come from teaching and research institutions in France or abroad, or from public or private research centers.

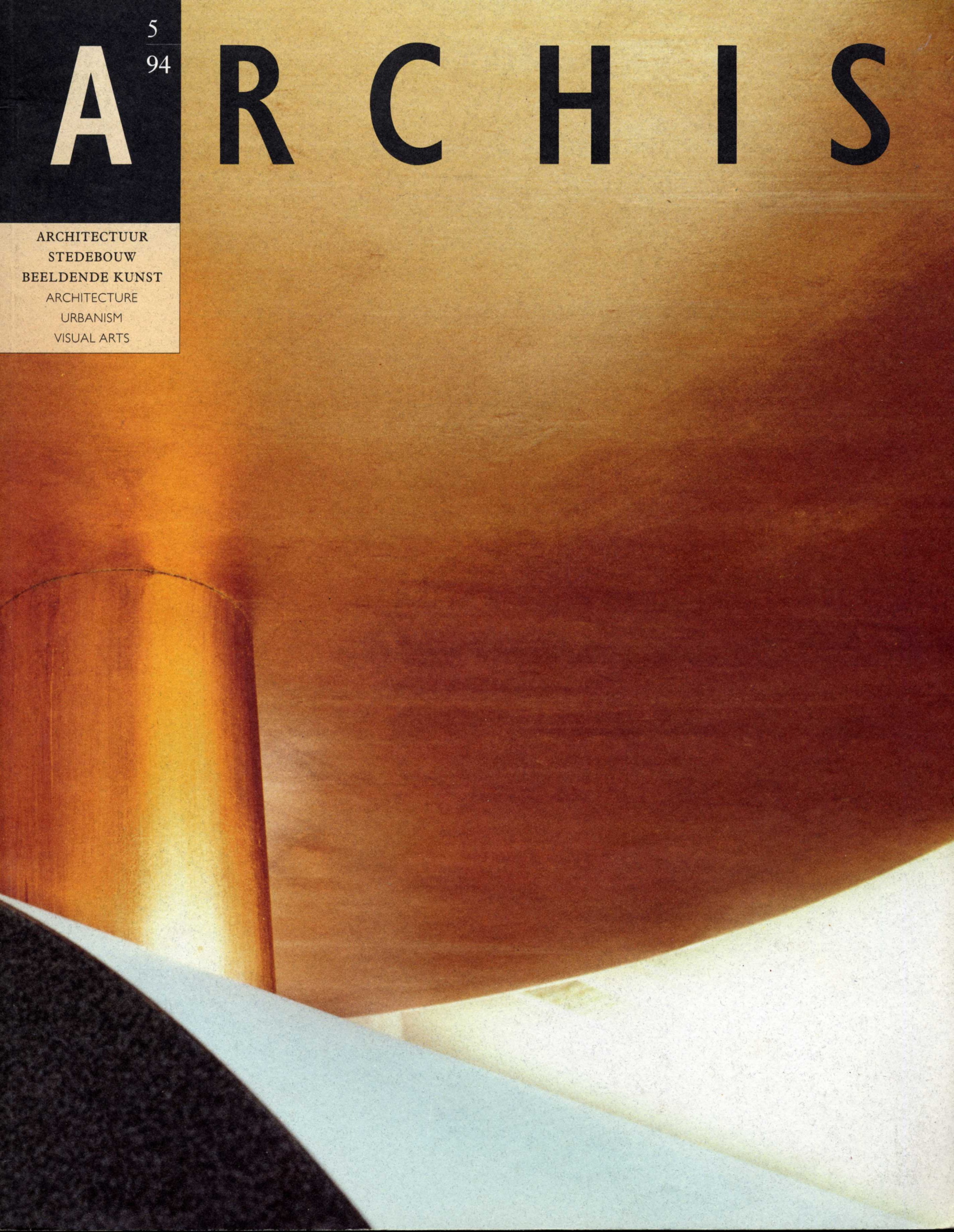
L'archive ouverte pluridisciplinaire **HAL**, est destinée au dépôt et à la diffusion de documents scientifiques de niveau recherche, publiés ou non, émanant des établissements d'enseignement et de recherche français ou étrangers, des laboratoires publics ou privés.

5  
94

A

ARCHIS

ARCHITECTUUR  
STEDENBOUW  
BEELDENDE KUNST  
ARCHITECTURE  
URBANISM  
VISUAL ARTS



ARCHITECTUUR  
STEBEBOUW  
BEELDENDE KUNST  
ARCHITECTURE  
URBANISM  
VISUAL ARTS

*Concept omslag / cover*

Herman de Vries  
Ambient Textures # 5  
© Fotografie, Paul van Loenen

**La torre di Budda**  
Ettore Sottsass

**Textures**

Een project van Archis  
en Sikkens Bouwverven  
van Akzo Coatings  
in Sassenheim.  
(zie impressie naast  
pagina 81).

**Textures**

A project of Archis  
and Sikkens Bouwverven  
of Akzo Coatings  
in Sassenheim.  
(see Impression  
opposite page 81).

Hans van Dijk	Archiprix 1993 Het koersverloop van stedenbouw, landschapsarchitectuur en filosofie	2	Archiprix 1993 Trends in urban design, landscape architecture and philosophy
Ruud Brouwers	Theo Bosch (1940-1994)	4	Theo Bosch (1940-1994)
Hubert-Jan Henket	Redt het glaspaleis in Heerlen Warenhuis Schunck van F.P.J. Peutz	5	Save the glass palace in Heerlen Schunck department store by F.P.J. Peutz
Hans van Dijk	Kunst achter de dijken	7	Art behind the dykes
Auke van der Woud	Strategie in de monumentenzorg: een harde sector	8	Strategy in the preservation of historic monuments: a hard sector
Irénée Scalbert	Nieuwe Britse architectuur	9	New British architecture
Bernard Colenbrander	J.F. Berghoef (1903-1994)	11	J.F. Berghoef (1903-1994)
Mark Kremer	Het levenswerk van een opstandige jongeling Absalon in De Appel	13	The life work of a young rebel Absalon in De Appel
Hans van Dijk	Mecenassen tussen markt en middenklasse	15	Maecenas between the market and the middle class
Geert Bekaert	Vandenhove in het niemandsland van de architectuur Modellen van woningbouw: Vandenhove, Rossi, Piano	16	Vandenhove in an architectural no man's land Housing models: Vandenhove, Rossi, Piano
Moritz Küng	Over oppervlakkigheid Interview met Adrian Schiess	31	On superficiality Interview with Adrian Schiess
Pieter Jan Gijsberts	Close Encounter 45 seniorenwoningen en 1 politiebureau van Ton Venhoeven	36	Close Encounter 45 senior citizens' dwellings and 1 police station by Ton Venhoeven
Andrea Branzi	Het constructieve humanisme van Ettore Sottsass	42	The constructive humanism of Ettore Sottsass
Boudewijn Almekinders, Martin Knuyt	Het parkontwerp als toneel Recente ontwerpen van Gilles Vexlard	46	Park design as theatre Recent designs by Gilles Vexlard
Sébastien Marot	Over de openbare ruimte als landschap Landschapsarchitectuur in Frankrijk	56	On public space as landscape Landscape architecture in France
Arjen Oosterman	De plaats van het bestuur Gemeentehuis in Wehl van Hubert-Jan Henket	66	The place of government The town hall in Wehl by Hubert-Jan Henket
Irénée Scalbert	Cerebraal functionalisme Het ontwerp van Leicester University Engineering Building	70	Cerebral functionalism The design of the Leicester University Engineering Building

Boeken 81 Books

Vittorio Magnago Lampugnani, Annette Becker (red./ed.), DAM Architektur Jahrbuch 1993. Claude Perrault, Alberto Pérez-Gomez (inl./intr.), Ordonnance for the five kinds of Columns after the method of The Ancients. René Boomkens (red./ed.), Ontwerpen voor de onmogelijke stad. Marcel Roncayolo, Thierry Paquot (red./ed.), Villes et civilisation urbaine XVIIIe-XXe siècle. Jean-Louis Harouel, L'embellissement des villes. Philippe Boudon (red./ed.), De l'architecture à l'épistémologie. Hermann Wiesler, Bilderleben. Fabrizio Brentini, Karl Freuler. Meredith L. Clausen, Spiritual space. Ingeborg Flagge, Wolfgang Jean Stock (red./ed.), Architektur und Demokratie.

Recent 92 Noted

Agenda 93 Events

‘(...) Ik zou u willen vragen te bedenken dat het eveneens uw werk is de toekomstige plaatsen te scheppen waar kinderen zullen leven. Want de wereld van hun verbeelding en hun verlangen wordt door steden en landschappen gesmeed. Ook zou ik willen, dat u probeert rekening te houden met wat per definitie precies het tegendeel van uw werk inhoudt: eigenlijk denk ik dat het niet uw taak is om alleen gebouwen te bouwen, maar vooral om vrije ruimten te scheppen die de leegte bewaren, opdat de overdaad ons niet verblindt, doch de leegte ons daarentegen helpt weer terug te keren tot de bron.’ Met deze ‘oproep’ besloot de cineast Wim Wenders, voor een gehoor van onlangs in Tokio bijeengekomen architecten, een toespraak over het ‘stedelijk landschap’.

# Over de openbare ruimte als landschap

## Landschapsarchitectuur in Frankrijk

Sébastien Marot

Het debat over het rurale landschap vanuit de situatie van een dorpje in de Vendée benaderend, resonanceert aan de andere kant van de Aarde de laatste film van Eric Rohmer, *L'Arbre, le maire et la médiathèque* (*De Boom, de Burgemeester en de Mediatheek*), niet alleen als echo maar ook als contrapunt. Ditmaal is het het kind zelf dat in de controverse tussenbeide komt. Als enige weet de kleine Zoé het dilemma bouwen—behouden (‘moderne’ mediatheek die ‘de omgeving respecteert’ versus natuurlijk landschap met boom) te doorbreken. Zij wil graag dat men van de dorpswei in kwestie een ‘groene ruimte’ maakt. Haar voorstel nodigt de burger en toeschouwer uit om zich af te vragen of de gemeenschap het landschap niet, in plaats van het in zijn laatste gestalte te fixeren, zou moeten aanvaarden als erfenis en het zo nodig gebruiken voor de behoefte van zijn kinderen; kortom, of men, ‘om de leegte te behouden’ in een platteland dat wordt ontferd en in particuliere stukjes grond opgedeeld, niet van het landschap zelf een ontwerp moet maken.

Voorbij hun verschillende aard, vertonen deze beide kijken op landschap, wanneer men ze naast elkaar ziet, zowel een overeenstemming in bezorgdheid als een aanvulling in perspectief. Daardoor laten ze zien dat de bezinning op de openbare ruimte en het landschap dubbel actief is, gemotiveerd door tweeling-verschijnselen, die eerst onderscheiden moeten worden.

### Een dubbele context

‘Stedelijk landschap’: symptomatisch voor een steeds algemener wordende bezorgdheid, toont de voordracht van Wim Wenders dat we steeds vaker de stad zien als een milieu op zichzelf. Wellicht verklaren de groei van de stedelijke periferieën en de diffuse verstedelijking, die het onderscheid van stad en platteland uitwissen, dat men het stedelijke met behulp van een eens alleen aan zijn natuurlijke of landelijke tegenpool voorbehouden categorie kan zien als land om ‘terug te keren naar de bron’. In deze optiek, waar de stad in zichzelf de traditionele tegenstelling tot het platteland vervat, wordt de openbare stedelijke ruimte niet alleen erkend als een essentieel onderdeel van de stad (de leegte in verhouding tot de volte der gebouwen), maar ook

### On public space as landscape

#### Landscape architecture in France

‘(...) I'd like to urge you to take into account that it's also your job to create future places where children will live. For the world of their imagination and their desires is forged by cities and landscapes. I'd also like you to try and take account of what is by definition the exact opposite of your work: in fact, I don't think it's so much your job to construct buildings as to create unbuilt spaces to conserve the emptiness, so that instead of the fullness blinding us, the emptiness helps us refuel our natural resources.’ With this appeal film-maker Wim Wenders concluded a speech on ‘urban landscape’ to a recent gathering of architects in Tokyo.

Echoing as well as counterpointing the urban issue, at the other end of the world, Eric Rohmer's latest film *L'Arbre, le maire et la médiathèque* (*The Tree, the Mayor and the Multimedia Library*) enters the debate on rural landscape taking as a starting point the situation of a village in the Vendée. This time it is a child who intercedes in the dispute. The young Zoé is the only one with a solution to the dilemma of constructing or conserving (the modern library ‘in context’ versus the landscape with tree). She would like them to make the village common a ‘green area’. Her proposition prompts citizens and viewers to consider whether the community should not treat the landscape as a legacy, and, instead of freezing it in its latest form, use it to meet its children's need for space; in other words, whether, in order ‘to conserve the emptiness’ where the countryside is being reverted and divided up into private parcels, they should not make a design of the landscape itself.

Although different in tone, when placed side by side, these two visions reveal a common concern and complementary viewpoints. They indicate that the discussion on public space and landscape is two-pronged and fuelled by two interactive phenomena, which must first be distinguished.

### A double context

Symptomatic of the growing general concern with the ‘urban landscape’, Wim Wenders's appeal shows how we are increasingly inclined to see the city as an environment in its own right. The growth of urban peripheries and diffuse urbanization which are gradually erasing the distinction between the city and the countryside may perhaps explain how, with the aid of a category once exclusively reserved for its natural or rural counterpart, the urban environment can be regarded as a place where one can ‘refuel one's natural resources’. In this view, where the city assumes its traditional opposition to the countryside, public urban space (that is, unbuilt as opposed to built space) is not only recognized as an essential element of the city, but also as the point from which the city unfolds and manifests itself (its stage). Open space, in all its guises (streets, boulevards, squares, lanes, parks, markets, canals, walks, malls, avenues, shores, quays, rivers, bridges, gardens), forms the innermost core from which the city should first be contemplated and

Dit artikel werd eerder gepubliceerd in *Architecture des espaces publics modernes*, Parijs, Ministère du Logement, Plan construction et architecture, Programme cité-projets, december 1993.

This article previously appeared in *Architecture des espaces publics modernes*, Paris, Ministère du Logement, Plan construction et architecture, Programme cité-projets, December 1993.

vooral als de ruimte van waaruit de stad zich ontvouwt en onthult (zijn podium). De open ruimte wordt in al haar verschijningsvormen (straten, boulevards, pleinen, lanen, parken, markten, singels, wandelpaden, maliebannen, avenues, oevers, kaden, rivieren, kanalen, bruggen, plantsoenen), het standpunt om de stad eerst van binnenuit te bekijken en te rehabiliteren. In theorie is deze visie misschien aanvaard, maar sinds enige tijd is zij kenmerkend voor een *idee van de openbare ruimte als landschap*, dat zeker in Frankrijk een ware renaissance beleeft. Behalve dat de opdracht voor stedelijk groen zelf weer enigszins opleeft, worden landschapsarchitecten in toenemende mate gevraagd om in de Franse steden en hun periferieën een rol te spelen als scenograaf van de openbare ruimte. Gisteren nog specialist van de cosmetische ingreep in 'marges, berm en restruimten', verschijnen ze vandaag niet alleen om in te grijpen in talrijke sectoren van publieke werken, maar ook om de coördinatie of de verantwoordelijkheid voor stedelijke projecten op zich te nemen. Het is alsof hun aanpak en hun eigen ervaring hen geschikter maakten dan anderen (met name architecten en stedenbouwkundigen) om dit alternatieve betoog over de openbare ruimte te 'leveren'. Het is een – niet alleen cosmetisch maar liefst kosmisch – betoog, dat de door de ontmoeting van gebouwen, infrastructuur, objecten en voorzieningen geproduceerde ruimte opvat als gelegenheid om juist leegte te maken, teneinde zo de plaatselijke gesteldheden en hun geleiding bloot te leggen, en de verhoudingen van de grond, de hemel en de horizon te ordenen.<sup>1)</sup>

Anderzijds, en dat is het onderwerp van de film van Rohmer, brengt de crisis van de rurale wereld tegelijk haar vermogen in gevaar om aan het land een gezicht te geven, een gezicht dat we in zekere zin als vanzelfsprekend hadden leren kennen. Het landschap spreekt niet meer vanzelf. Het verval van deze economie in de open lucht heeft zich vertaald in een verarming en een voortgaande gelijkmaking. Hagen en wegen verdwijnen, steeds meer land ligt braak, servituten die met de landbouw verbonden waren worden verwaarloosd; kortom, de netwerken die deze eeuwenoude economie plaatselijk had weten te weven om zich zijn geografie toe te eigenen en daaraan gestalte te geven, worden uitgewist. In vele gevallen wordt het gezichtsverlies verergerd door schendingen, te wijten aan de gewelddadige en onvoorbereide verschijning van gebouwen die aan andere economieën verbonden zijn. Deze hebben niet meer of nog niet dezelfde cultuur van de plekken en de middelen; toeristische toeëigening van het natuurschoon, 'rurbane' uitzaaiingen, infrastructuur en een hele territoriale logica die onverschillig staat tegenover de lokale omstandigheden, olievlek van industriële en commerciële activiteiten langs de doorgaande wegen... Een zekere stedelijke (wan)orde neigt ertoe in de plaats te komen van de rurale ruimte, zonder er evenwel uit zichzelf in te slagen iets anders in te boezemen dan nostalgie, terugverlangend naar het, voortaan 'dichtgeslibde' of 'bedorven', landschap. De gerechtvaardigde verontrusting die deze ontwikkeling wekt en de zorg om er de loop van te beheersen of te corrigeren behoren tot het bewustzijn van *het landschap als openbare ruimte*, dat in het open land een noodzakelijke krachtbron en een gemeenschappelijke zaak ziet, namelijk een waarde en een recht. Ook daar merken de landschapsarchitecten dat ze steeds vaker en in een steeds vroeger stadium de belangen van de gemeenschap te behartigen krijgen – of ze nu een 'landschapsplan' voor een hele streek bestuderen, de omvorming van braakliggend agrarisch land van een gemeente uitstippelen, of dat het gaat om de inrichting van een strand, de aanleg van een park, of het integreren van een grote infrastructuur in de plek. Het nieuwe ten opzichte van de laatste decennia is dat de landschappelijke interventie zich niet meer voordoet als toegift of als een beleefdheid van het kapitaal, maar veeleer als een omvattende gedachte en strategie die het geheel van de handelingen en initiatieven aangaande het beheer van een territorium moeten kunnen inspireren. 'Vestaalse maagden van het landschap',<sup>2)</sup> gedragen de meesters die zich beroemen op de erfenis van Olivier de Serre en Le Nôtre, zich tegen-

rehabilitated. Relatively accepted in theory, this vision is typical of the *idea of public space as landscape* which for some time now has enjoyed a veritable revival, particularly in France. In addition to a slight increase in the demand for urban gardens, landscape architects are increasingly asked to act as scenographers of public spaces in French cities and their suburbs. Yesterday they were specialists in cosmetic operations on marginal, surrounding and residual space, today they are active in numerous public works' sectors as well as fulfilling coordinative functions or assuming responsibility for urban projects. It is as if their specific know-how and experience made them better equipped than others (architects and urbanists, in particular) to 'hold' the alternative discourse on public space; a discourse cosmic as well as cosmetic which sees the space that arises at the encounter of buildings, infrastructures, objects and 'facilities' as an opportunity to create open space that exposes the local situation and its links and organizes the interrelationship of ground, sky and horizon.<sup>1)</sup>

The crisis facing the rural world – and this is the subject of Rohmer's film – is its threatened capacity to sustain the landscape's familiar appearance, an appearance which we had come to take for granted but which is no longer a matter of course. The decline of the open-air economy which agriculture represents is mirrored in the impoverishment and the diminishing differentiation. Hedgerows and roads are disappearing, more and more land lies fallow, and servitudes linked with agriculture are being neglected; in short, the networks which this age-old economy had managed to interweave locally, thereby creating and shaping its own geography, are being eradicated. In many cases this loss of the landscape's familiar appearance is aggravated by disfigurements caused by the rash and aggressive imposition of usages bound up with other economies whose cultures are different from those of the locality and installation: appropriation of beauty spots for tourism, 'rurban' sprawls, infrastructures and a territorial logic indifferent to the local situation, spills of industrial and commercial enterprise along the main arteries. There is a tendency for urban (dis)order to swallow up rural space while evoking nothing but a nostalgia for the landscape as it used to be before it was 'built up' or 'spoilt'. The legitimate concern which this trend has provoked, combined with the efforts to curb and steer it, have created an awareness of the *landscape as public space*, which sees in the open countryside a vital fount and a common cause, that is, a value and a right. Here too, landscape architects are called upon more and more frequently and at an increasingly early stage to defend the interests of the community, whether this be to study a landscape plan for the whole region, set out a strategy for the authorities for the re-use of fallow agricultural land, design a beach or a park, or advise on the environmental integration of a large infrastructure. The way in which this differs from previous decades is that landscape intervention is no longer a bonus or a courtesy on the part of capital investors, but a basic premise and strategy capable of inspiring a body of gestures and initiatives governing the territory. 'Vestal virgins of the landscape'<sup>2)</sup>, the specialists who lay claim to the legacy of Olivier de Serre and Le Nôtre tend nowadays to present themselves not so much as landscape engineers but as renewers of the debate on public space.

1. Het concept van leegte heremen we hier slechts omdat het tegenwoordig een gemeenplaats is in de architectuur en het stedelijk denken. We zullen zien dat landschapsarchitecten hieraan altijd identiteit, kwaliteit en complexiteit toekennen, waar andere ontwerpers slechts vrije of 'rest'-ruimte zien, gesteld tegenover de volte die de gebouwen innemen.

The concept of open space is used here because it is a commonplace in architectural and urban thinking. We shall see that landscape architects always attribute identity, quality and complexity to open space, whereas other designers merely see it as unbuilt or residual space as opposed to built space.

2. Michel Corajoud, 'Le paysage comme synthèse', in *Composser le Paysage*, Champ Vallon, 1989, p. 348.

woordig minder als tuinbouwkundig ingenieurs dan als vernieuwers van het debat over de openbare ruimte.

### Het territorium van de voorsteden en het idee van de herovering

Meer dan door hun optelling is het door hun koppeling dat de volgende twee fenomenen ons vandaag van betekenis toeschijnen: het landschappelijk betoog over de openbare ruimte en de steeds aanzienlijker aanwezigheid van de landschapsarchitect in de stedelijke en territoriale opdrachtsfeer. Zoals een van zijn gelukkige vertegenwoordigers het symptomatisch uitlegt: 'Nieuw is wel het feit dat het vocabulaire van de tuin aan dat van het grote landschap wordt gekoppeld. Er is geen sprake van dat het ene systeem het andere dekt — we weten hoe reductief of vervalsend dat zou zijn — doch het is goed om de overeenstemming vast te stellen die tot nog toe de eindige plaatsen (tuinen, parken, groenvoorzieningen) scheidde van wat amorf en in de ruimte opgelost scheen: de natuur.<sup>3)</sup> De beoogde overeenstemming of koppeling zijn meer in het algemeen die van de stedelijke orde en het landschap. De kracht van de landschapsarchitecten is vervolgens dat ze een culturele visie voorstellen die gemeenschappelijk is aan stad en platteland, en die er enerzijds toe leidt dat de stad wordt ontdekt in haar gelaagdheid van achtereenvolgende interpretaties, als plek, en anderzijds dat het landschap wordt beschouwd als historisch produkt, als artefact. De weddenschap van het landschap is de gelijktijdige terugkeer van een horizontale continuïteit (tussen de zicht-, toegangs- en gebruiklijnen van een situatie en haar omgeving) en een verticale continuïteit (tussen de inrichting van een plek en zijn geografisch-historische identiteit).

Aangezien ze tegenwoordig de schakel vormen van de stedelijke orde en het landschap, zijn de voorsteden en de periferieën, ontstaan door de onverbidde logica waarmee de stad haar netwerken uitbreidt (en afstoot), het uitverkoren slagveld van dit ontwerp. In feite waren het de renovatie van de 'grands ensembles', de plannen voor stadsuitbreiding (in 'villes nouvelles' of ZAC), de behandeling van het maaiveld rond gebouwen en infrastructuur in de periferie, de creatie van suburbane parken en dergelijke, waardoor het nieuwe landschappelijk betoog werd ontwikkeld en uitgekristalliseerd, dat zich langzamerhand bewust werd van de inzet en de specificiteit, en zich opnieuw een traditie op maat uitvond.

Na de evocaties van de tuinsteden, van de stadskunst van de tuinbouwkundige ingenieurs (Forestier, André, Alphand, Barillet-Deschamps) en van de stadsverfraaiing uit de Verlichting te hebben doorlopen, laat de frequente verwijzing naar Le Nôtre en het klassieke plan zich grotendeels verklaren door de ervaring van de voorstad, waar lijnen in de verkaveling zijn blijven bestaan die nu juist getuigen van een ontwerp voor de koppeling van de 'eindige plaatsen' en het 'grote landschap'.<sup>4)</sup> Noch mimetisch, noch louter behoudend is deze verwijzing eerder operationeel (uitkomst van de analyse van de plek, grondslag voor het ontwerp) en kritisch (ze verschaft een andere dan eenvoudig formele of functionele blik en maakt het de landschapsarchitecten mogelijk zich op een andere cultuur van ruimtelijke ordening te verlaten dan die van de stede- en landschapskundigen en de architecten). Tenslotte is ze, zo niet altijd voor de schaal van de hun toevertrouwde opdrachten, dan toch tenminste voor de omvattende zin die de landschapsarchitecten aan hun interventies willen geven van betekenis: beslist niet meer die van de klassieke verovering, maar wel die van een herovering.<sup>5)</sup>

In de zin van 'voorbereiding', 'herstel', 'enting', verraadt het merendeel van de landschappelijke ontwerpen in de stedelijke weefsels, en vooral in de verwarde, of 'ontwrichte' weefsels van de voorsteden, afgezien van hun schaal en hun programma, de ambitie niet zozeer om zich te integreren (zoals de projecten van de contextualistische architecten), als wel om radicaal terug te keren tot de plek en de ontdekte, vergeten of ontkende krachtlijnen ervan

### The sphere of influence of the suburbs and the idea of reclamation

It is the conjunction rather than the sum of these two phenomena — the landscape discourse on public space and the growing presence of landscape architecture in urban and territorial commissions — that is significant today. As one contented representative symptomatically explained: 'What is new is the link laid between the vocabulary of the garden and that of the landscape. There is no question of one system covering the other — we know how reductive or misleading that would be; but it is useful to establish the rapport which hitherto separated the finite spaces (gardens, parks, green) from what looked amorphous and diluted in space, namely, nature.'<sup>3)</sup> The rapport or link generally sought is that between the urban order and the landscape. The strength of the landscape architect lies then in the fact that he promulgates a common cultural vision for the city and countryside alike. On the one hand this makes it possible to explore the city as the sediment of successive interpretations, as a site, and, on the other, to view the landscape as a product of history, as an artefact. Thus the landscape approach offers the possibility of simultaneously exposing a horizontal continuity (of vision, approach and usage between a situation and its environment) as well as a vertical continuity (between the design of the site and its geohistorical identity).

Today the suburbs and peripheries, created with the inexorable logic with which the city expands (and abandons) its networks, form the link between the urban order and the landscape, and as such they are the battleground of these projects. In fact it was the renovation of the 'grands ensembles', the city extensions (new towns or industrial Zones d'Aménagement Concerté), the treatment of space around buildings and infrastructures in the peripheries, the creation of suburban parks and suchlike that kindled and developed the new landscape discourse, which led to an awareness of its potential and specificity and the establishment of a tradition of similar stature.

Following the allusions to the garden cities, the urban art of the landscape engineers (Forestier, André, Alphand, Barillet-Deschamps), and the urban embellishments of the Enlightenment, the repeated references to Le Nôtre and classic designs were largely inspired by suburban practices where the survival of the existing grid patterns indicate that the designs intended a link between the finite spaces and the open countryside.<sup>4)</sup> These references are not mimetic or conservative, but operative (outcome of an analysis of the site, the basis for the design) and critical (offering a view which is not just formal or functional but which allows landscape architects to draw on another planning culture than that of urbanists or architects). Finally, while the reference is not always in scale with the entrusted commission, it is significant for the overall message landscape architects wish to impart to their interventions, namely, that they are not classic conquests but reclamations.<sup>5)</sup>

Whether they 'prepare', 'restore' or 'blend', most landscape designs within the urban fabric, particularly the jumbled or 'destructured' fabric of the suburbs, do not seek to integrate (like the projects of contextualist architects) but to expose the original site and reveal its powerful lines now buried, forgotten or negated: a river with its shores, a slope, the direction of the existing grid lines, the profile of an old road, the urban logic of a network or a road system, the nature of the soil, the skyline. In short,

3. Gilles Clément 'Le jardin comme index planétaire', uitspraak in de Staten Generaal van het landschap, 12 februari 1993.

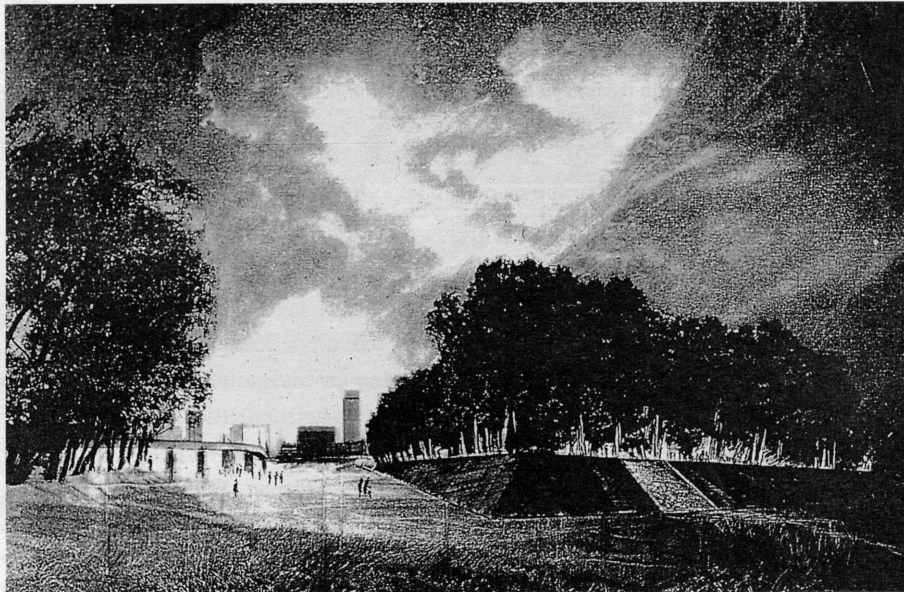
Gilles Clément, 'Le jardin comme index planétaire', statement in the States General of the landscape, 12 February 1993.

4. In *L'univers de Le Nôtre ou les origines de l'aménagement du territoire*, toont Thierry Mariage voor eens en voorgoed aan dat de interpretatie van de tuinen door 'de generatie van de ruimtelijke ordenaars' zich niet mag opsluiten in het verijnde bouddoir van de beschuldiging of de verheerlijking van de ontsporingen en geneugten van de representatie — beide even zelfgenoegzaam. Zo maakt hij alle interpretaties lichtelijk overdreven, die menen dat ze de zin van de tuinen van Le Nôtre begrepen zouden hebben door, afgevend op hun zeer aanwijsbare plaats in de verovering van het territorium, kritiekloos te stellen dat zulks overeenkwam met de metafysica van de 18de eeuw, hetgeen even abstract als weinig verhelderend blijft.

In *L'univers de Le Nôtre ou les origines de l'aménagement du territoire*, Thierry Mariage demonstrates once and for all that the interpretation of gardens by the 'urbanist generation' should not ensconce itself arrogantly in either the denunciation or celebration of the delirium and delights of interpretation, since both are equally complacent. He shows the exaggeration of all interpretations claiming to have understood the meaning of Le Nôtre's gardens by postulating uncritically that they were in keeping with eighteenth-century metaphysics which was abstract and far from enlightening, while being snobby about their very real position in the conquest of territory.

5. Als we de bijzondere nadruk leggen op de verwijzing naar het klassieke plan in het betoog van de Franse landschapsarchitecten van vandaag, komt dat ook omdat men er duidelijk de wil in leest om de tuin als object – pittoresk of natureel – te verlaten ten gunste van een meer relativiserende visie, meer ‘civiel’ en omvattend van beroepsopvatting, in de zin van de over de hele wereld met zoveel succes geëxporteerde publieke werken van Le Blond tot Forestier. Men moet hierin geen enkele exclusiviteit zien ten opzichte van de andere momenten of tendensen van de traditie die we terloops hebben geëvoceerd. Vooral aan de hedendaagse landschapsarchitecten is het te danken dat we in Frankrijk een vernieuwd concept voor de tuinstad bezitten dat niet specifiek Frans is: bijvoorbeeld Jacques Simon in Reims (de wijken La Croix-Rouge en Les Châtillons); Saint-Maurice in Grenoble (olympisch dorp); Alexandre Chemetoff eveneens in Reims (ZAC Le Murigny, met Alain Marguerit), in Antony (de wijk Les Morins), in Villejuif (ZAC Les Hautes-Bruyères), of in Sainte-Geneviève-des-Bois; Gilles Vexlard in Marne-la-Vallée (de wijk Le Mandinet) of in Saint-Quentin-en Yvelines; bureau Ter in Vaux-le-Pénail en in Nîmes (Les Angles).

If we place special emphasis on the reference to the classic design in the discourse of contemporary French landscape architects, it is because it clearly reveals their intention to get away from the notion of the garden as an object and adopt a more relativizing, ‘civil’ and comprehensive vision of the profession; a vision which embraces both Le Blond and Forestier, whose public works have been exported so successfully all over the world. This should in no way be taken to imply an exclusivity with regard to any other moments or tendencies in the landscape tradition we may have evoked. It is the merit of contemporary landscape architects that France now has a renewed concept of the garden city which is not specifically French. Exponents include Jacques Simon in Reims (La Croix-Rouge and Les Châtillons districts); Saint-Maurice in Grenoble (Olympic village); Alexandre Chemetoff, again in Reims (ZAC Le Murigny, together with Alain Marguerit), in Antony (Les Morins district), in Villejuif (ZAC Les Hautes-Bruyères), or in Sainte-Geneviève-des-Bois; Gilles Vexlard in Marne-la-Vallée (Le Mandinet district) or in Saint-Quentin-en Yvelines; the firm Ter in Vaux-le-Pénail and in Nîmes (Les Angles).



Naar een vernieuwd concept van de tuinstad: buitenruimte van ZAC des Hautes-Bruyères in Villejuif, door Bureau des paysages.  
In search of a renewed concept of the garden city: outdoor area of ZAC des Hautes-Bruyères in Villejuif, by Bureau des paysages.



Foto Gérard Dufresne

‘Het vocabulaire van de tuin koppelen aan dat van het grote landschap’. *Le Socle des bouleaux*, bijdrage van Gilles Clément aan het bevooroordeelde ontwerp voor de verlenging van de as van La Défense (Chemetov-Huidobro, architecten; Gilles Clément en Geoffrey Dechaume, landschapsarchitecten, juli 1992): een monument van gefragmenteerde natuur, sokkel van berken.  
‘Lay the link between the vocabulary of the garden and that of the landscape’. *Le Socle des bouleaux*, Gilles Clément’s contribution to the prizewinning design to extend the axis of La Défense (Chemetov-Huidobro, architects; Gilles Clément and Geoffrey Dechaume, landscape architects, July 1992); a monument of fragmented nature, plinth of birches.

te onthullen: een rivier met zijn oevers, een helling, de richting van een verkaveling, het profiel van een oude weg, de stedelijke logica van een netwerk of een verkeersdienst, de aard van de bodem, de figuur die afsteekt tegen de hemel... Kortom, de plek, mengelmoes van geografische en historische gegevens, is geen context waarin het erom zou gaan een programma in te voegen, al was het voor een openbare ruimte, maar zij vormt de materie zelf van het ontwerp: het is bijna in haar dat het vernieuwingsprogramma voor de openbare ruimte te ontcijferen zou zijn.<sup>6)</sup>

### Lezen in het landschap

Men zou deze positie kunnen omschrijven als het realisme van de plek. Door van de lezing<sup>7)</sup> van het landschap (van de 'vorm' van het territorium of de stad) een noodzaak, bijna een methode te maken, wordt het 'leesbaar maken' uitgeroepen tot het doel van het ontwerp. Veel meer dan bij de architectuur, maar ook dan bij de stedenbouw in het merendeel van zijn traditionele stromingen, ziet men dat het 'landschap' zich presenteert als hermeneutica. De hele houding van de landschapsarchitect bestaat voornamelijk in de verkenning van een gegeven toestand, zin of identiteit die het ontwerp tot taak heeft te bevrijden, duidelijk te maken, te ontplooiën, te verwoegen of te verbuigen.

Het principe van de interventie en haar legitimatie, vindt men dus altijd in die etappe van de opmeting, de verkenning, de kritiek of, zoals Bernard Lassus het zegt, de inventieve analyse. Wat voorgeschreven wordt verwijst naar wat beschreven wordt. In de beschrijving zijn de motieven en de inzetten te vinden die als zodanig van het ontwerp deel uitmaken. Het valt buiten onze opzet om hier een kritiek van deze dialectiek in de landschappelijke studies en interventies te ondernemen. Nauwgezet onderzoek van verschillende ontwerpen, en niet alleen van betogen, zouden het wellicht mogelijk maken de criteria, tendensen of typerende interpretatiewijzen in de landschappelijke lezing van de openbare ruimte duidelijk te maken. Van onze kant zullen we ons beperken tot de vaststelling, dat het simpele feit dat de voorstelling van de plek en haar inrichting nauw gekoppeld zijn, veelzeggend is. Evenzeer als het plan van de grote klassieke tuinen verbonden was aan de vooruitgang en de ambities van de kartografie, waarmee het een aantal technieken deelde, evenzo doet de hedendaagse landschapsarchitect zich tegelijk als een bijzonder bouwmeester en als vertolker (of verteller) van het landschap voor.

Een markante trek van deze lezing is waarschijnlijk de kritiek op de abstracte of eenzijdige interpretaties die voortvloeien uit het heersende gebruik van kaarten, plattegronden of gereduceerde afbeeldingen van de gebouwde objecten, zoals gevelaanzichten. De ambitie om te komen tot een zowel zintuiglijker ('waarachtiger') als vollediger afbeelding dan de door de reglementaire stedenbouw geproduceerde beelden, leidt tot het versmelten van een veelvoud aan technieken: fotomontages, schetsen, panorama's, beeldsequenties, details, etsen, oude gezichten, verwijzingen naar vergelijkbare situaties, teksten; dit alles wordt samengevoegd voornamelijk om de effecten na te gaan die door de plek en haar inrichting worden teweeggebracht (reliëf, oriëntatie van de open ruimten, relaties, verschijningsvormen afhankelijk van dag en nacht, de seizoenen, aanwezigheid van een rivier of een horizon, invloed van een infrastructuur, enzovoort).

Nauwkeuriger gezegd, kan men wellicht drie karakteristieke reflexen opmerken, waardoor de landschapsarchitecten zich kritisch onderscheiden van de conceptie van de openbare ruimte door de architecten en door een bepaald soort stedenbouw:

– De eerste is die van de *anamnese*: zonder het belang te onderschatten van de functionele analyse of de programmatische conceptie (het verkeer, wandelen, sporten), die nu eenmaal door de publieke opdrachtgever worden geformuleerd, voltrekt de landschappelijke lezing zich niet in termen van 'capaciteit'. Ze bekijkt het territorium en de openbare ruimte als een land met

the site, a medley of geographical and historical data, is not a context into which you simply slot a programme, not even for public space. Instead it constitutes the raw material for the design: it is the site which holds an important key to the renewal programme for public space.<sup>6)</sup>

### Reading the landscape

This key position, which one could call the realism of the site, makes reading<sup>7)</sup> the landscape (the form of a territory or city) a necessity, a method even, in designs that seek to render the site 'legible'. Landscape architecture shows a more emphatic tendency towards hermeneutics than architecture and most traditional strains of urbanism. The landscape architect's approach mainly consists of reconnoitring a given situation, meaning or identity which it will be the task of the design to disengage, reveal, enhance, articulate or modulate.

Thus the rationale for the intervention as well as its legitimation is always rooted in this measurement, reconnaissance, critique, or, to use a term of Bernard Lassus's, in this 'inventive analysis'. The prescribed intervention always refers back to a description which sets out the motives and goals and which as such forms a component of the design. A critical evaluation of the dialectics of landscape studies and interventions falls outside the scope of this article. A careful study of the designs, and not just the visions, could reveal the criteria, tendencies and prevailing interpretative methods employed in landscape readings of public space. But we shall confine ourselves here to commenting on the significance of the close link between the site and its design. In the same way that the design of large classical gardens was related to the aspirations and developments of cartography, with which it shared several techniques, the contemporary landscape architect presents himself simultaneously as a specialized architect and an interpreter (or narrator) of the landscape.

A salient feature of landscape reading is its criticism of abstract or one-sided interpretations resulting from the current use of maps, plans or simplified illustrations of the built object, such as front elevations. The desire to produce a more complete and more sensually satisfying image (more 'realistic') than the images produced by regulatory urbanism has led landscape architects to resort to a wide range of techniques: photomontage, sketches, panoramas, sequences of images, details, engravings, earlier views, references to comparable situations, texts. These they combine for purposes of assessing the impact of the site and its appointment (relief, orientation of open spaces, relationships, configuration by day and night, seasons, presence of a river or a horizon, etcetera).

If we look closely, it is possible to distinguish three reflexes among landscape architects which embody a criticism of the concept of public space maintained by architects and a particular urbanist tradition:

– The first is that of the *anamnesis*: while not underestimating the importance of functional analysis of the programmatic requirements (traffic, walks, sports), in as far as these can be formulated by the public client, the landscape reading is not concerned with capacity. It studies the territory or public space as land of an ancient culture or as a palimpsest which stores in its memory a virtually complete record of all the gestures which have helped shape the unique qualities of the landscape. From the vestiges which time has layered and which contradict or corroborate one another, the landscape architect deciphers the intents and potentialities that should be conserved

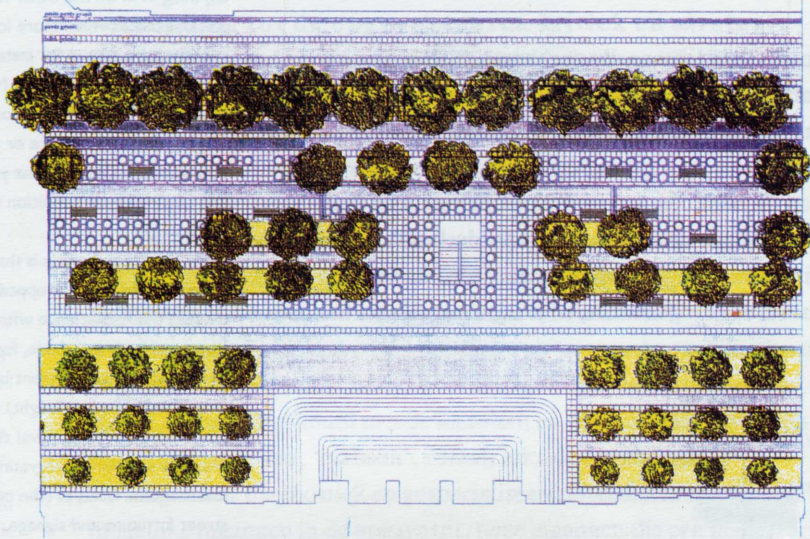
6. Een extreem voorbeeld is de herontdekking van de Bièvre door Alexandre Chemetoff, een onderneming die de landschapsarchitect hardnekkig volhield bij gelegenheid van volslagen verschillende, maar alle in hetzelfde dal gesitueerde ontwerpen. In alle situaties waar hij erin slaagt van de ont-hulling van de plek aan zichzelf een essentiële dimensie van de interventie(s) te maken, maakt de landschapsarchitect van het ontwerp van de openbare ruimte wat Alexandre Chemetoff een funderingsontwerp noemt.

An extreme example is the rediscovery of the Bièvre by Alexandre Chemetoff. The landscape architect persevered with this exercise for entirely different designs sited in the same valley. When the landscape architect succeeds in making the revelation of the site the main feature of the intervention, he achieves what Alexandre Chemetoff calls a 'fundamental design'.

7. Het gebruik van dit woord is weer zo'n gemeenplaats in het landschappelijk betoog. Wij gebruiken het dus in zijn zwakke betekenis die geenszins het idee impliceert van een decodering of een aan het ontwerp uitwendige analyse, maar veeleer duidt op een keuze en een verheldering van de 'greep' die het landschap het ontwerp biedt. Het is te begrijpen dat Michel Corajoud liever spreekt over het 'proeven' van het landschap.

This is another term widely used in the landscape discourse. It is used here in its weak sense not to imply a decoding or analysis of the externals of the design, but to refer to the choice and elucidation of a 'hold' or starting point the landscape offers the design. It is understandable that Michel Corajoud preferred to speak of an 'exploration of the landscape'.





Door de vorm van gelijksoortige ruimten te verbuigen de oriëntatie van een openbare ruimte manifest maken: de inrichting van de Place de la Bourse in Lyon, door Bureau des paysages.  
 Making manifest the orientation of the public realm by bending the form of similar spaces: design for the Place de la Bourse in Lyon, by Bureau des paysages.

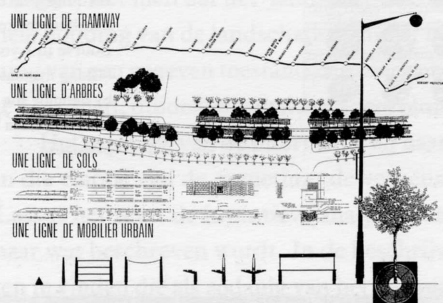


Foto Gérard Dufresne

een oude cultuur of als een palimpsest dat min of meer alle gebaren in het geheugen opslaat die hebben bijgedragen aan het boetseren van dit (en geen ander) landschap. In die sporen, die de tijd opgestapeld heeft, die elkaar tegenspreken of elkaar ondersteunen, ontcijfert ze de te sparen en te erven intenties en potenties. De lezing is een overlevering en voorziet in een schenking.

Al is zij niet absoluut voorbehouden aan landschapsarchitecten, deze houding van respect en continuïteit ligt niettemin in hun cultuur verankerd. Enerzijds heeft de bodem een natuurlijke aard, je plant er niet zomaar van alles, en anderzijds, wat de tuinman er zaait zal na hem een lot hebben dat hij niet zal zien, zoals de groei van de boom en de vorm van zijn loof. Het is in deze geest dat Michel Corajoud tegen de ideologieën van de breuk of de tabula rasa het beeld van de conversatie gebruikt: je doet slechts mee op voorwaarde dat je luistert naar wat er gezegd wordt, en je neemt er slechts het woord om het weer te geven.

Visie met diepte: enige 'verdiepingen' van het landschapontwerp voor de openbare ruimte. Plaat voor de inrichting van de tramlijn Saint-Denis-Bobigny, door Bureau des paysages. Outlook with depth: a three-dimensional vision of open space. Illustration for the design of Saint-Denis-Bobigny tramline, by Bureau des paysages.



– De tweede reflex is die van een visie op de open ruimte met een zekere diepte en niet alleen maar in plattgrond. Het is evident dat de ervaring met tuinen, al was het alleen maar door de lessen van de 'parterre' en het 'couvert', aanzet tot een kwalitatieve perceptie van de verschillende lagen van de openbare ruimte, en dientengevolge tot het koesteren van verlangens (hoe gering ook) naar het 'bouwen van de leegte': terrassering, niveaoverschillen, schakering van het maaiveld, inscenering van de afwatering, integratie van de diensthuisjes en technische voorzieningen (de moderne 'bijgebouwen'), ontwerp van het straatmeubilair, de bewegwijzering, en tenslotte het gebruik van vegetatie als accent, lichte of donkere schaduw, filter of glans.

Deze tweede reflex gaat vergezeld van aandacht voor de ruimtelijke effecten van de wisselingen in het weer en het klimaat: de cyclus van het water (ontwatering), de hoge en lage waterstanden, de cyclus van de seizoenen, van de dag en de nacht. Die aandacht leidt tot de opvatting van de publieke ruimte als een levend organisme waarvan de ordening in wezen niet los gezien mag worden van zijn onderhoud.

– Tenslotte is de derde reflex, waarbij het goed is langer stil te staan, een voorkeur voor grenzen, afbakeningen, de omgeving, en in het algemeen voor de 'naaste ruimte'. Gewend aan de behandeling van buitenruimten en de ruimte rondom gebouwen, gevormd in de context van de rehabilitatie van marginale ruimten in de periferie ('landscaping' van wegen, infrastructuur, braak land en 'non-plaatsen'), hebben landschapsarchitecten zich ontwikkeld tot experts in het zomen, lassen en enten, waarbij ze de relaties boven de objecten verkiezen.

Meer dan aan de perfectie van de gebouwen, de voorzieningen en de afzonderlijke elementen van de openbare ruimte, zou de kwaliteit van de laatste op te merken zijn aan de kwaliteit van de tussen hen verzorgde relaties: passages, sequenties, visuele relaties, 'de losse eindjes listig gestrikt'<sup>8)</sup> ... de verzameling van deze koppeling resulterend in een inscenering van de plek zelf. Het is wellicht dit 'relatieve denken' dat de les van het landschap over de openbare ruimte het beste samenvat: een visie die niet alleen bijzondere aandacht heeft voor het tussen, de overgang, maar die ertoe uitnodigt alle open ruimten te lezen en te ontwerpen als relatieve ruimten.

and handed down. The reading is a legacy and the design a bequest.

While not exclusive to landscape architects, this attitude of respect and continuity is nevertheless firmly rooted in their culture: on the one hand, the soil has a particular make-up, you don't just plant anything in it; on the other hand, whatever the gardener sows will mature long after he has died, the way the tree grows, for instance, or the form of its foliage. It is in this vein that Michel Corajoud uses the metaphor of the conversation to oppose the ideologies of the rupture or the tabula rasa: you only take part on condition that you listen to what is said and speak only on condition that you allow another to continue.

– The second reflex is that of a *three-dimensional* vision of open space as opposed to one that is flat. It is evident that experience with gardens, if only with the lessons of beds and shade, fosters a qualitative perception of the different layers of public space, and a tendency (however slight) towards creating open space using terracing, level changes, soil texture, drainage solutions, integrating the service buildings and technical facilities (the outbuildings), designing the street furniture and signage, and lastly using plant material to accentuate, soften or shade, filter or highlight.

This second reflex is accompanied by attention to the spatial effects of the fluctuations in the weather and climate: the water cycle (drainage), high and low water levels, the seasonal cycle, day and night. The effect of this is that public space is viewed as a living organism and the vital maintenance element is integrated into the design.

– Finally, the third reflex, which warrants closer examination, concerns a *predilection for boundaries*, for marginal, transitional and surrounding space, for 'adjoining' space in general. Since landscape architects are accustomed to designing exterior spaces and the space around buildings, and are formed within the context of the rehabilitation of the marginal spaces of the peripheries, they have developed a know-how on connecting and blending which has led them to give preference to relationships over objects.

It is not so much the perfection of the buildings, facilities and other elements that make up public spaces that determined the quality of the latter, but the relationships engineered between them: passages, sequences, visual relationships, 'the careful weaving together of loose ends'<sup>8)</sup>. The result of this coordinated ensemble is the scenography of the site itself. This relative view possibly best characterizes the landscape lesson on public space. It accords special attention to the interstice, to transitions and encourages all public space to be read and designed as relative space.

The criticism embodied in this view, developed in reaction to the prevailing object-oriented or objectivizing tendency reportedly common among architects, is also directed, as we shall see later, at the commission itself and the conditions for realizing public space.

#### Relation to the commission: between criticism and strategy

'The problem is to get politicians to admit that ours is one of those professions which, thanks to its conceptions and the range of its activities, has the capacity to effectively resolve the stalemates that may arise as a result of the aggressive and insensitive intervention methods adopted since the beginning of this century.'<sup>9)</sup>

8. De uitdrukking is van Michel Vernes, over de tuinen van Alphan, in 'Du Jardin de ville à la ville jardin', *Pages-Paysages* nr 2.

The expression was used by Michel Vernes in connection with Alphan's gardens, in 'Du jardin de ville à la ville jardin', *Pages-Paysages* no. 2.

De in dit standpunt vervatte kritiek wordt niet alleen ontwikkeld tegen een objectmatige of verzakelijkende tendens die bij architecten zou overheersen, ze richt zich eveneens, zoals we zullen zien, op de opgave en de productievoorwaarden van de openbare ruimte.

### De verhouding tot de opgave: tussen kritiek en strategie

'Het probleem is de politici te laten inzien dat ons beroep behoort tot diegene die, dankzij hun concepties en de ruime zin van hun voorstellingsterrein, werkelijk en concreet de impasses kunnen opheffen waarin we zijn gekomen door de gewelddadige en botte wijze van ingrijpen die men zich sinds het begin van deze eeuw heeft aangemeten'.<sup>9)</sup>

De sterke positie van de landschapsarchitecten in de openbare opgave laat zich grotendeels verklaren door het dubbele vermogen om enerzijds een technische cultuur en een ontwerpcultuur te beheersen die is gebaseerd op de ervaring met tuinen (een zowel populaire als wetenschappelijke, bescheiden en gerespecteerde know how), en anderzijds een 'omvattende visie' voor te stellen die rekening houdt met de identiteit en de complexiteit van een plek of een situatie (urbaan, 'rurbaan', ruraal, lokaal of regionaal).

Algemene diagnostiek en gespecialiseerd meesterschap maken dus twee mogelijke ingangen in de opgave uit, twee ingangen die een beroep op elkaar kunnen doen en dan bij grootschalige stedelijke projecten aan de landschapsarchitecten de rol van inspirator kunnen geven.<sup>10)</sup> Meer dan een wisseling van de wacht of een nieuw corporatisme, moet daarin ongetwijfeld een verandering gezien worden in de conceptie die men van de inzetten van de opgave zelf heeft.

In de context van de decentralisatie, komt het aanbod van de landschapsarchitecten tegemoet aan de behoefte van de openbare lichamen, overal bezorgd over hun concrete lokale legitimiteit, die ze moeten zien te vestigen buiten hun positie in de abstracte verdeling van voorzieningen over het territorium. De zintuiglijke vorm van het landschap wordt opnieuw een erfdeel dat men bewust wenst te aanvaarden, omdat het voorbij de belangen- en ideeëntegenstellingen een gemeenschappelijk goed is dat consensus kan stichten.

Anderzijds vertegenwoordigt het landschap bijna altijd een goed dat aan gene zijde van de lokale openbare opdrachtsfeer ligt. Aangezien het in het algemeen niet binnen de gewone gebiedsgrenzen valt, spoort het aan tot overleg en onderhandeling (tussen naburige gemeenten, met de departementale, regionale en nationale instanties), maar ook tot een versterkte interne coördinatie van de verschillende diensten die betrokken zijn bij de aanleg van openbare ruimte. In naam van ditzelfde relatieve denken, staat het landschappelijk betoog natuurlijk kritisch ten aanzien van de eigendomsgrenzen, de scheiding der machten en de 'ontstregeling' der belangen.

Zijn strategie bestaat er dan ook in om bewust de opgave zelf ter discussie te stellen, antwoorden naast of voorbij de problematiek te formuleren, en in het algemeen de grenzen van het gevraagde advies te overschrijden om elders de ware inzetten te situeren. Achter die verplaatsingen tekent zich een protest af tegen de afgebakende gebieden en het autarke functioneren van de bestuurlijke en technische diensten. Wie de opdrachtgevende partij ertoe brengt om de openbare ruimte als landschap te zien, dwingt haar om haar functioneren te heroverwegen, teneinde de logica van de scheiding die haar grondslag vormt te overstijgen, en relatieve ambities te bevrijden die gedeeld kunnen worden door allen die betrokken zijn bij de transformatie en het beheer van het territorium.

Door de opdracht in deze kritische dialoog op te rekken en een stedelijke dimensie terug te vinden, hebben enkele landschapsarchitecten aangetoond dat ze tot de weinigen behoorden die in Frankrijk een verwaarloosd genre wisten te vernieuwen: de ontwerpende stedenbouw. Met een brede cultuur en een gevarieerde ervaring in de supervisie van stedelijke werken, trachten ze

As already underlined, the landscape architect's strength in public commissions lies largely in his dual capacity: on the one hand he commands a technical and design culture based on experience with gardens (a know-how that is both popular and scientific, modest and respected); and on the other, he promulgates a comprehensive vision which takes into account the identity and complexity of a site or situation (urban, 'rurban', rural, local or regional).

Thus landscape architecture offers two different approaches to the commission — general diagnostics or specialized expertise. These two approaches are mutually reinforcing and they permit the landscape architect to play an inspirational role in large-scale urban projects.<sup>10)</sup> This does not imply the substitution of one name for another or a new corporatism, but should be seen as the outcome of a different conception of the objectives of the commission itself.

Within a decentralized context, the contribution the landscape architect has to make meets the needs of public authorities anxious to establish a concrete local legitimacy which radiates beyond their position within the territory's abstract network of facilities. Since the landscape represents a common good beyond the opposition of conflict of interests and ideas and has the power to invoke consensus, the tangible form of the landscape become a legacy which should be handed down as such.

On the other hand, landscape rarely falls within the scope of a local public commission. Since its also seldom falls within the territorial bounds of a single authority, external consultations and negotiations (between neighbouring municipalities, with departmental, regional and national authorities) are necessary, as well as closer internal coordination by the various divisions and parties involved in the actual realization of public space. This relative view implies that the landscape discourse is critical of property rights, the segregation of powers, and the disengagement of individual interests, responsible for the dislocation and illegibility of the territory.

Its strategies therefore include calling into question the commission itself, devising alternative or more radical solutions, and generally exceeding the limits of the commission and localizing the real goals elsewhere. Such adjustments conceal a protest against the rigidly segregated and autarchic practices of government and technical divisions. Before the commissioning body can see public space as landscape and disengage common relative objectives which can be endorsed by all parties involved in the transformation and administration of the territory, it has first to reappraise its own role, and rise above the segregationist principle on which it is structured.

By expanding the commission within this critical dialogue and identifying an urban dimension, a handful of landscape architects have shown themselves among the few to renew the neglected genre of urban design in France. Drawing on a broad culture and varied experience in the supervision of urban works, they seek to open up, indeed reclaim, these strictly segregated areas at the level of the site design using walkways and green areas as well as transport infrastructures, artworks, street furniture, water mains, and so forth.<sup>11)</sup>

Finally, designing public space as landscape also encourages public commissioning bodies to negotiate with building programmes and, unlike legislation, induce them to cooperate in realizing homogeneous open spaces. In step with this, certain cities have started to entrust landscape architects with the general supervision of public space and coordinative

9. Michel Corajoud, *ibid.* pp. 342-343.

10. Zelfstandig, of binnen een team dat ook uit architecten en stedenbouwkundigen bestaat, zien we landschapsarchitecten steeds vaker de inspiratie leveren voor het hele ontwerp: laten we, om ons te beperken tot de Parijse banlieue, noemen de 'Meander van L'île-Seguïn' in Boulogne-Billancourt (Alexandre Chemetoff), de 'landschapschhorizonten' van de Place-Saint-Denis (Michel Corajoud), de 'perzikhuren' in Montreuil (Michel Corajoud) of weer de essentiële rol van Gilles Clément in het bekroonde ontwerp voor de verlenging van de as van La Défense.

More and more frequently we see that the inspiration for the overall design is provided by landscape architects, acting either independently or in a team together with architects and urbanists. Confining ourselves to the Paris suburbs, examples are the 'Meandre de L'île-Seguïn' in Boulogne-Billancourt (Alexandre Chemetoff), the 'landscape horizons' of the Place-Saint-Denis (Michel Corajoud), the 'peach walls' in Montreuil (Michel Corajoud), or again the pivotal role played by Gilles Clément in the award-winning design for the extension of the axis of La Défense.

De tuin in het hart van de stad brengen (Gilles Clément in het park Citroën-Cévennes) of van de stedelijke *underground* een tuin maken (Alexandre Chemetoff in het park La Villette, rechts).  
Bringing the garden to the heart of the city (Gilles Clément in Citroën-Cévennes park) or making a garden from the urban underground (Alexandre Chemetoff in La Villette, right).



Foto Gérard Dufresne

11. Zonder de bedoelingen of de principes die eraan ten grondslag liggen in twijfel te trekken, kan men van mening verschillen over de strategische implicaties van deze kritiek van de scheiding van de technische logica en de netwerken. Van buiten beoefend, en zich niet mengend in de besturing en de functioneringswijzen van de technische voorzieningen, stelt deze strategie haar 'heroveringen' bloot aan verwerping of verwaarlozing. Laten we ons bijvoorbeeld de vraag stellen of het succes van het Haussmanniaans landschap niet te danken is aan de volledige integratie van zijn project en de meesterlijke beheersing in de ambtelijke handen van Alphand.

Without doubting the underlying intentions and principles, one can disagree on the strategic implications of this criticism of the distinction between the technical logic and the networks. Pursued externally with no control over the implementation and operational methods of the technical facilities, this strategy exposes its 'reclamations' to rejection or neglect. For instance, one may ask whether the success of Haussmann's landscape is not due to the full integration of his project and its masterly management by Alphand's municipal division.

die afgebakende domeinen te openen, ja, te heroveren. Ze doen dit telkens op de schaal van het ontwerp voor een plek: van wandelpaden en groenvoorzieningen, tot verkeers- en vervoersvoorzieningen, kunst, straatmeubilair, waterleiding, enzovoort.<sup>11)</sup>

Tenslotte nodigt de openbare ruimte als landschap ook uit tot een inmening van de openbare opgave in de bouwprogramma's om deze, anders dan door regelgeving alleen, te stimuleren tot medewerking aan samenhangende open ruimten. Zo komt het dat sommige steden beginnen om landschapsarchitecten niet alleen de globale supervisie over open ruimten, maar ook de verantwoordelijkheid voor de coördinatie toe te vertrouwen, teneinde een met ontwikkelaars en architecten te bespreken en te bepalen 'charta' of lexicon van materiaalschakeringen, gevelcomposities of constructieve principes op te stellen.<sup>12)</sup>

### Hofzijde, tuinzijde

Zo zien we hoe het landschappelijk ontwerp voor de openbare ruimte zich aftekent. Het is de ruimte van een geheel opnieuw door de voetganger toe te eigenen stad en territorium, waarvan alle netwerken geacclimatiseerd en van plaatselijk comfort voorzien zijn. Het hedendaags ideaal van de 'mix' duidt op die ambitie om de bereikbaarheid te verzoenen met de bewoonbaarheid, en te bereiken dat de noodzakelijke technische ontwikkeling van communicatie en alomtegenwoordigheid niet het verschil en de bijzonderheid van de plaatsen laat vervallen, maar daarentegen helpt de maat van de plek te heroveren. In dat opzicht biedt de traditie van de tuin niet zozeer modellen van de kunde of wetenschap van het maaiveld, complexer en gevoeliger dan de abstractie van de plattegrond en het oppervlak, alswel een ervaring van de aanpassing en de acclimatisering. Het ontwerp voor de openbare ruimte als landschap bestaat vandaag de dag dan ook minder in de verwijzing naar de tuinstad of in de aanleg van voetgangerszones, dan in het overbrengen van die ervaring van de tuin op de stad en het territorium.<sup>13)</sup>

Alexandre Chemetoff spreekt, ter onderscheiding van de complementaire discipline van de bouw, van een echte discipline van de fundering, die tot taak heeft om hier of daar door anticiperende of reparerende gebaren, de grondslag en de maat van de hedendaagse openbare ruimte te verzekeren.

Laten we ter afsluiting terugkeren naar de kweekscholen van die land-

responsibilities aimed at drawing up charters or lexicons as a basis for defining or negotiating with developers and architects the range of materials, facades and constructional principles.<sup>12)</sup>

### Courtyard side, garden side

Thus, we observe how landscape design is applied to public space; urban or territorial space entirely given back to the pedestrian, all its networks adjusted and 'acclimatized' to the local situation. The contemporary ideal of mixed-use reflects a desire to reconcile accessibility with habitability and ensure that the necessary technological developments in communications do not detract from the unique integrity of each place, helping instead to re-establish the scale of the site. In this respect, the landscape tradition does not offer models so much as know-how or knowledge of the ground, which is more complex and more sensitive than the abstraction of the plan or surface, coupled with experience with adaptation and acclimatization. Today designing public space as landscape is not a question of alluding to the garden city or realizing pedestrian precincts, but of transposing the experience of the garden to the city or territory.<sup>13)</sup>

Distinguishing it from its complement, architecture, Alexandre Chemetoff describes landscape architecture as a truly fundamental discipline whose task it is, to safeguard, through incidental anticipatory or restorative gestures, the basis and scale of contemporary public space.

To round off, I wish to return to the seed bed of this landscape know-how: parks and gardens. Transposed to the city and territory, they form ideal places for experimenting with the mutual acclimatization of nature and the urban order, either for trying out the horticultural arsenal in the heart of the city, as did Gilles Clément in the Citroën-Cévennes park<sup>14)</sup>, or else for exploring and creating a setting for the urban underground and its networks, as demonstrated by Alexandre Chemetoff in the bamboo garden of La Villette. Is it to these charming laboratories that we shall look for other lessons when

'De dialectiek van de openbare ruimte en het landschap', Park Du Sausset van Michel Corajoud.  
'The dialectics of public space and landscape', Park Du Sausset by Michel Corajoud.

Foto Charles Dard



12. Het veelzeggendste voorbeeld is waarschijnlijk dat van Rennes, waar de Gemeente aan Alexandre Chemetoff het geheel van de verantwoordelijkheden voor de zone van Villaine heeft toevertrouwd (ZAC Le Mail en La Mabilais). The most memorable example is probably that of Rennes, where the council entrusted full responsibility for the Villaine zone (ZAC Le Mail and La Mabilais) to Alexandre Chemetoff.

13. 'Ik zou het thema van de tuin – het wonderlijke, het paradijs enz. – willen overbrengen op de banaliteit van het alledaagse', Corajoud, *ibid.* p. 343.  
'I would like to transpose the theme of the garden – the exotic, paradise, etc. – to the banality of the everyday' (Michel Corajoud, 'Le paysage comme synthèse', in *Composer le Paysage*, Champ Vallon, p. 343).

14. Zie/See *Archis* nr 4, 1993, pp. 34-38.

schappelijke kunde: de parken en de tuinen. Overgebracht op de stad en het territorium, worden ze de uitverkoren plaatsen van een geavanceerd experiment met de acclimatisering van stedelijke orde en natuur, hetzij doordat ze zich inspinnen om het arsenaal van de tuinkunst in het hart van de stad uit te stellen, zoals Gilles Clément in het park Citroën-Cévennes,<sup>14</sup> hetzij, daarentegen, doordat ze de stedelijke *underground* en zijn netwerken exploreren en insceneren zoals Alexandre Chemetoff in de bamboetuin van La Villette. Is het in die aangename laboratoria dat men andere lessen zal komen zoeken om de openbare ruimte van morgen te ordenen? De vraag richt zich ongetwijfeld niet tot de gevestigde zekerheden in ons. We zullen haar dus richten tot de wandelaar: in Aulnay-sous-Bois, bijvoorbeeld, in het losse weefsel van de grote Parijse periferie heeft het park Du Sausset ons een bijzonder opwekkende plaats toegeschreven om na te denken over de dialectiek van de openbare ruimte en het landschap. Aangepast aan een horizon van flatgebouwen en watertorens wordt een aantal middelen uit de traditie van de klassieke Franse tuin (dambord, labyrint) benut om volle gazons, hakhout en lanen te combineren onder het dak van een bos met een gevarieerde karakteristiek, waarin braakland en een konijnfokkerij hun plaats krijgen, en terwijl de logica van sommige abstracte netwerken weer aan de bodem wordt gehecht (een hoogspanningslijn met name), organiseert het eenvoudige en ruwe park de onverwachte ontmoeting van het stadskind en de konijnen. Tenslotte vormt zijn moeras een nieuwe etappe in de trek van de zilverreiger. Ondanks hun veelzeggende aanwezigheid in het debat over de openbare ruimte, en ondanks de enkele elementen die we hebben menen te kunnen isoleren om er de zin en het belang van te verklaren, zou het een illusie zijn om zich te verbeelden dat de landschapsarchitecten een homogene leer te verkondigen hebben. Tegen diegenen die hen, om zich des te beter te kunnen ergeren, afschilderen als een nieuw gilde dat op het heersende ecologisme drijft, denken wij dat de rijkdom en het belang van hun bijdrage evenzeer ligt in de vele vraagstukken waarop hun open milieu een ander licht kan werpen, als in de diversiteit van de hier of daar door deze of gene voorgestelde oplossingen.

In deze broze en uiterst vruchtbare context van de geboorte van een professie, waarvan de verhouding tot de opgave nog niet vastligt, blazen de landschapsarchitecten nieuw leven in de zorg om de openbare ruimte door hem aan andere te koppelen... en dat maakt die zorg eenvoudiger.

De stad van de netwerken teruggeven aan de wandelaar: een maliebaan met kerseebomen in la Courneuve, langs de tramlijn Saint-Denis-Bobigny, door Alexandre Chemetoff.  
Returning the city of networks to the pedestrian: an avenue of cherry trees in la Courneuve, along the Saint-Denis-Bobigny tramline, by Alexandre Chemetoff.

Foto Gérard Dufresne



designing tomorrow's public space? No doubt this question is not intended for us who are people of certitude, and so we put it to the wanderer: in Aulnay-sous-Bois, for instance, in the loose fabric of the vast Parisian periphery, the Du Sausset park seemed a particularly stimulating place to reflect on the dialectics of public space and the landscape. Adapted to the skyline of high-rise buildings and water towers, a number of elements from the tradition of the classical French garden (checkerboard, maze) are used to link carpets of thick grass, coppices and lanes shaded by a mixed deciduous wood incorporating a wasteland and rabbit farm; and as the logic of various abstract networks (a high voltage cable in particular) is grounded anew, the simple and wild park arranges an unexpected encounter between the urban child and the rabbits, while the marsh provides a temporary resting place for the migrating silver heron.

Notwithstanding the significant role of landscape architecture in the debate on public space, and the few points we have picked out to underline its significance and importance, it would be an illusion to pretend that landscape architects promulgate a homogeneous doctrine. In reaction to those who, to their own annoyance, choose to see them as a new guild driven by the dominant ecologism, we believe that the richness and significance of the contribution of landscape architecture lies in the many issues which their permeable environment can illuminate and in the diversity of the solutions its disparate exponents offer.

Within this fragile yet highly fertile nascent phase of a profession, whose relationship to the commission has yet to be defined, landscape architects are breathing new life into the debate on public space by linking it to other concerns, thereby simplifying the issue.