



HAL
open science

Digne, Borrély. Spécificités d'un faciès céramologique urbain entre le I^{er} et le VI^e siècle de n. è.

Marina Valente, Jenny Sélèque

► To cite this version:

Marina Valente, Jenny Sélèque. Digne, Borrély. Spécificités d'un faciès céramologique urbain entre le I^{er} et le VI^e siècle de n. è.. De l'Antiquité à la période Moderne : exemples du mobilier céramique dans les Alpes-de-Haute-Provence, séance du Céramopôle, 09/02/2021, Céramopôle MMSH; LA3M; Centre Camille Jullian, Feb 2021, Aix-en-Provence, France. hal-03505284

HAL Id: hal-03505284

<https://hal.science/hal-03505284>

Submitted on 20 Apr 2022

HAL is a multi-disciplinary open access archive for the deposit and dissemination of scientific research documents, whether they are published or not. The documents may come from teaching and research institutions in France or abroad, or from public or private research centers.

L'archive ouverte pluridisciplinaire **HAL**, est destinée au dépôt et à la diffusion de documents scientifiques de niveau recherche, publiés ou non, émanant des établissements d'enseignement et de recherche français ou étrangers, des laboratoires publics ou privés.

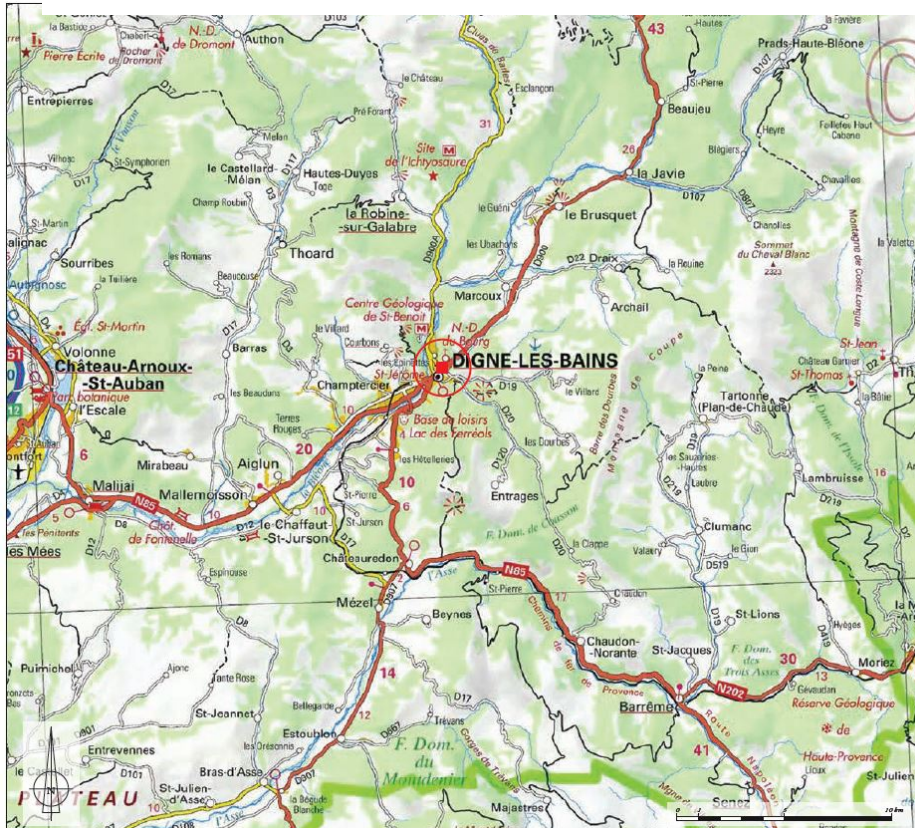
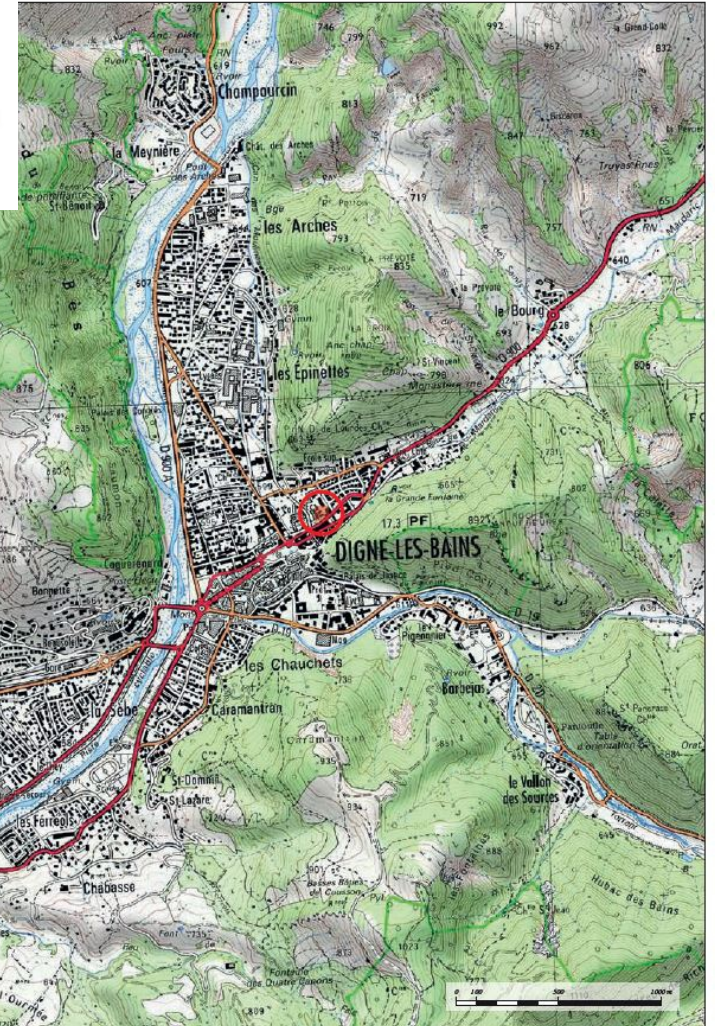


Digne, Borrély. Spécificités d'un faciès céramologique urbain entre le I^{er} et le VI^e siècle de n.-è.

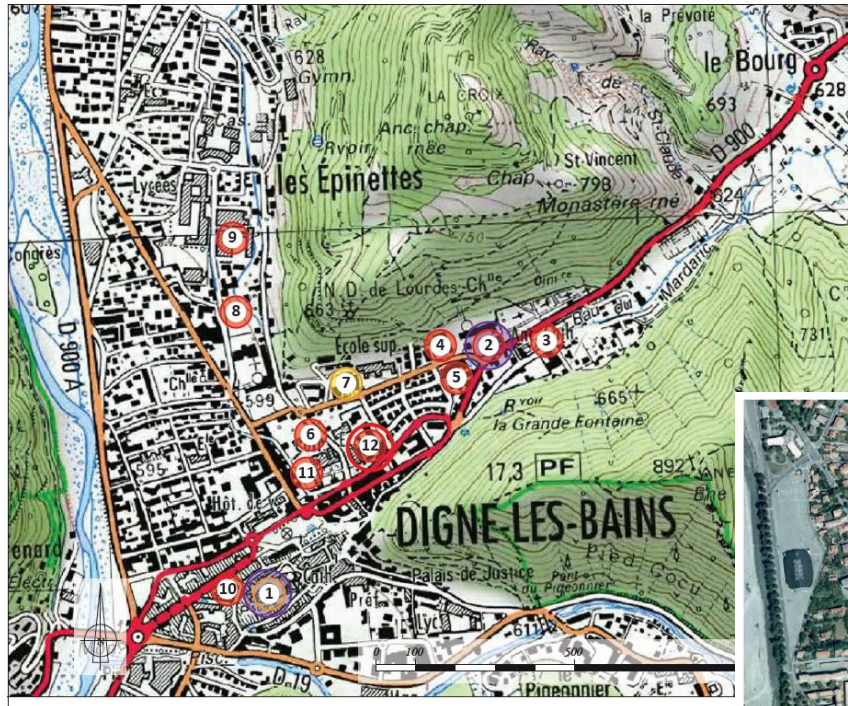
(fouille préventive dir. J. Sélèque, Service Départemental d'Archéologie des Alpes de Haute-Provence)



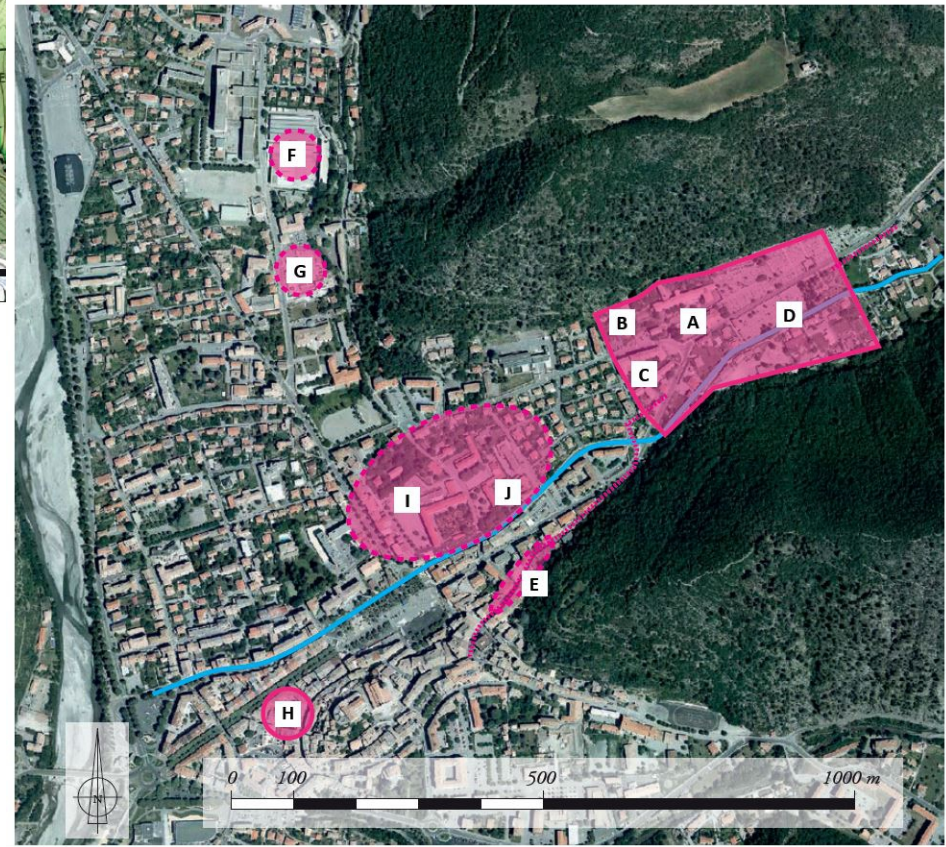
Marina VALENTE, Centre Archéologique du Var / chercheur associé Aix-Marseille Univ, CNRS, CCJ



Dignes-les-Bains : Cartes de localisation (Extrait du RFO dir. J. Sélèque, 2020
Service Départemental d'Archéologie des Alpes de Haute-Provence)



1. Saint Charles, *oppidum* ?
2. Notre Dame du Bourg, époque romaine
11. Gymnase Maria Borrély



H/E : voirie et nécropoles

A/B/C : édifices publics, thermes, habitat

J : habitat (Gymnase Borrély)

I : habitat (Collège Borrély)

F : habitat

G : habitat

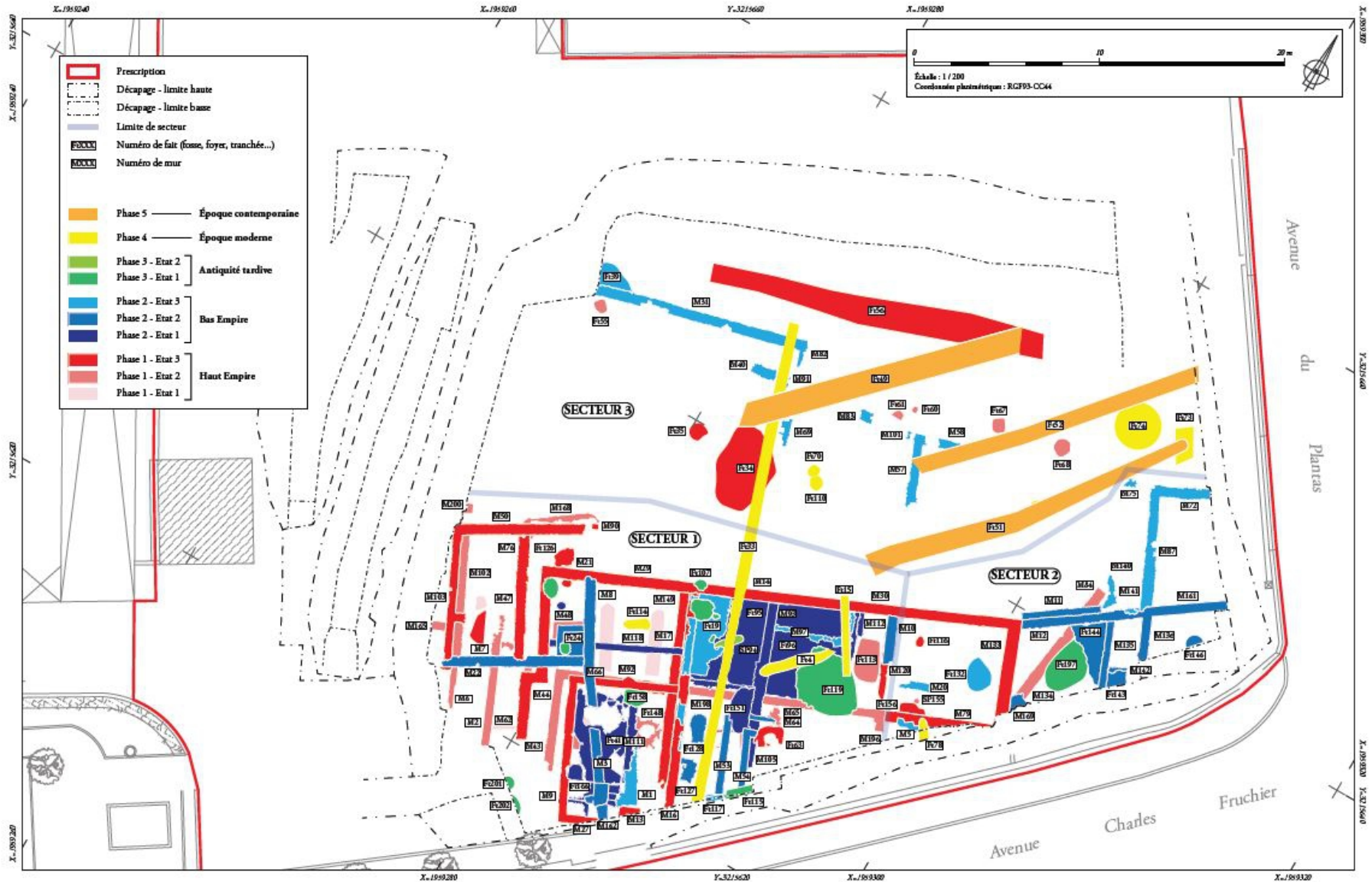
Dignes-les-Bains : Localisation des découvertes archéologiques

(Extrait du RFO dir. J. Sélèque, 2020, Service Départemental d'Archéologie des Alpes de Haute-Provence)



Dignes-les-Bains, Gymnase Borrély
vue générale des vestiges mises au jour à l'occasion de la fouille 2018, depuis le nord (cliché Drone Metrix)

Surface totale prescrite : 2601 m²



Dignes-les-Bains, Gymnase Borrély : plan général des vestiges, toutes phases confondues (Extrait du RFO dir. J. Sélèque, 2020, SDA 04) montrant une asymétrie entre la zone nord (rareté des aménagements, structures en creux) et la zone sud (vestiges denses et maçonnés).

PHASE I (Haut-Empire) : de 0 à 200 (état 1 de 0 à 50 ; état 2 : de 50 à 150 ; état 3 : de 150 à 200). **CONSTRUCTION et AGRANDISSEMENT**
PHASE II (Bas-Empire) : de 200 à 400 (état 1 de 200 à 250 ; état 2 de 250 à 300 ; état 3 : de 300 à 400). **RESTRUCTURATIONS**
PHASE III (Antiquité tardive) : de 400 à 600. **ABANDON**



L'ETUDE CERAMOLOGIQUE

171 Unités Stratigraphiques d'installation, occupation, abandon

Vaisselle et amphores : 5130 NR - 560 NMI - 794 NTI

Stockage (*dolia*) : 29 NR – 3 NMI – 5 NTI

Éclairage (lampes à huile) : 2 NR – 1 NMI / NTI

Construction (TCA) : 164 NR

ANTIQUITE : 5020 NR – 541 NMI – 753 NTI

BIBLIOGRAPHIE

> NTI

Arcelin, Truffeau-Libre 1998
*Table-ronde du Mont-
Beuvray*

> CERAMO 04

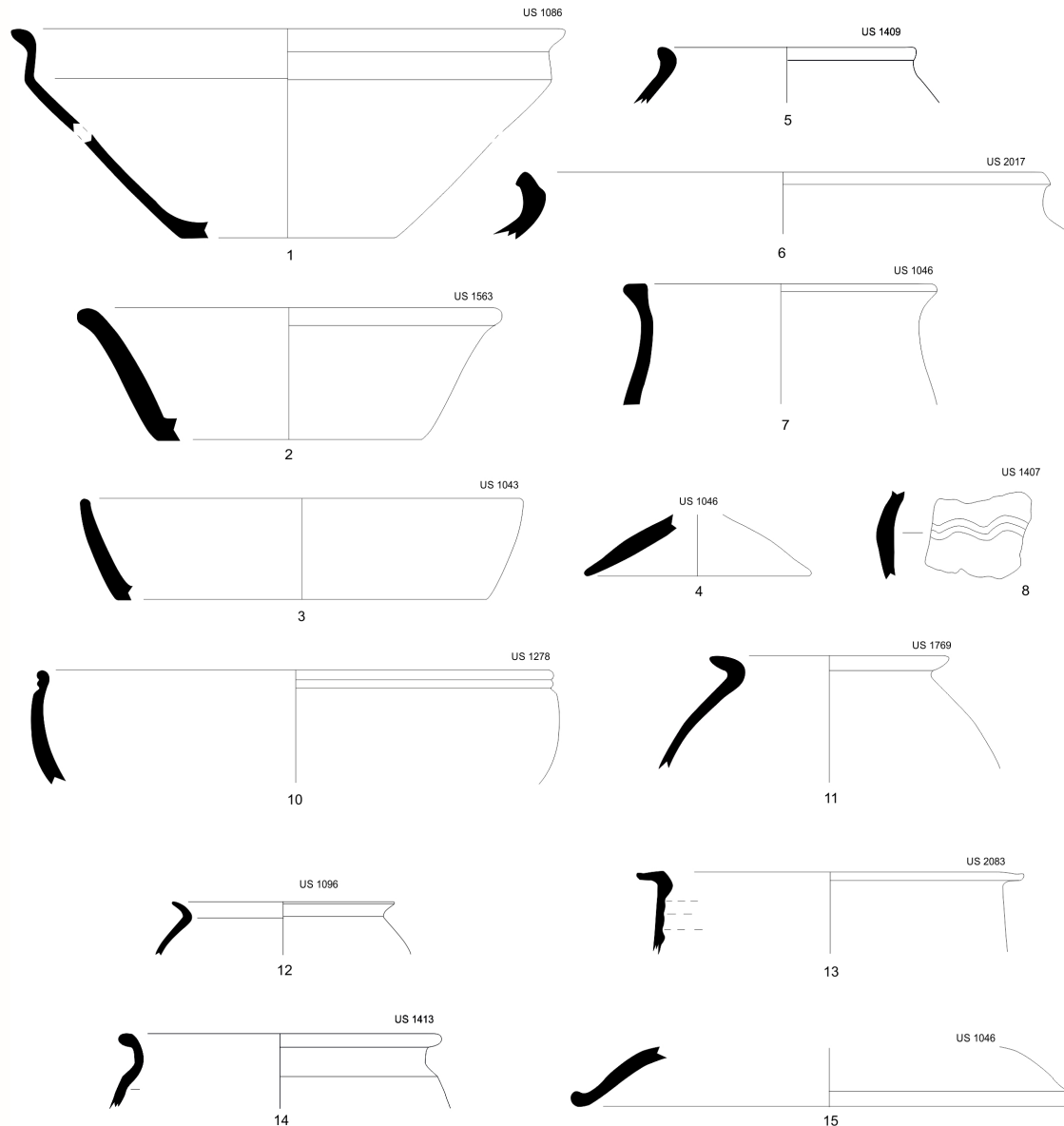
Porcher, 2014
Le secteur de la Moyenne
Durance...
Composition et évolution
du vaisselier entre Ier et
début Ve s. ...
Thèse de doctorat AMU



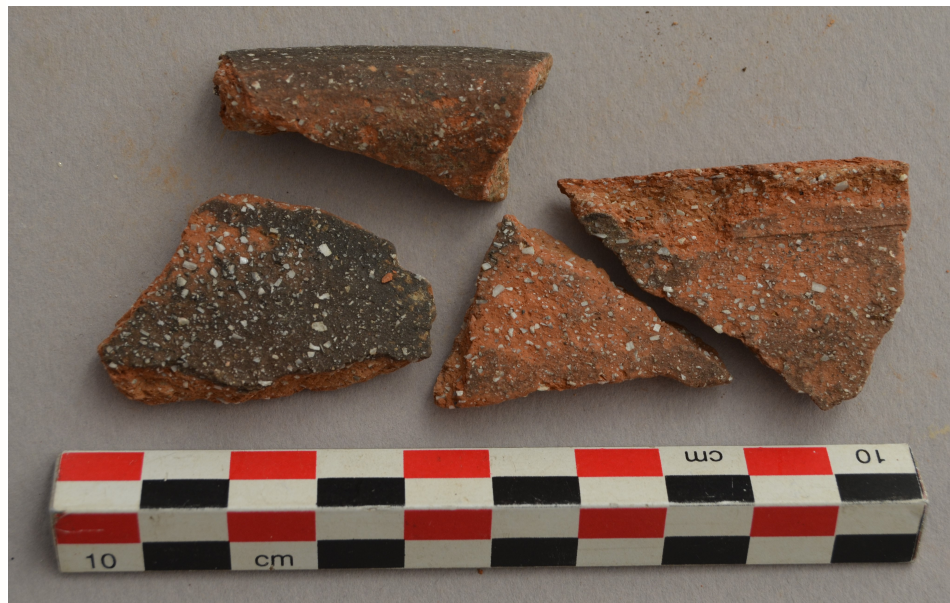


PHASE I
CONSTRUCTION
(Haut-Empire : de 0 à 200)

État 1 : de 0 à 50
État 2 : de 50 à 150
État 3 : de 150 à 200



Céramiques communes de la Phase 1 (états 1, 2 et 3) : CNT-PRO (céramique non tournée de tradition protohistorique : 1-9)



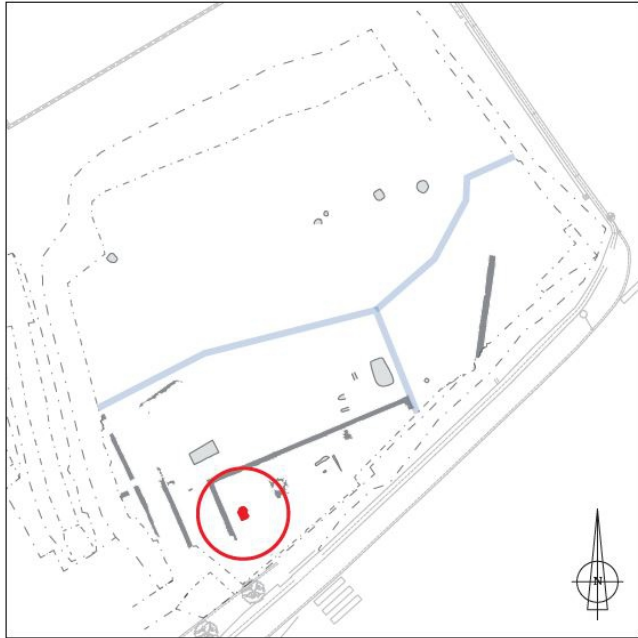
Céramiques culinaires de la Phase 1 (état 2) : COMM-BR-PRO-OCC (4,5 % des NTI de l'état)

PHASE I
CONSTRUCTION et AGRANDISSEMENT
(Haut-Empire : de 0 à 200)

État 1 : de 0 à 50
État 2 : de 50 à 150
État 3 : de 150 à 200



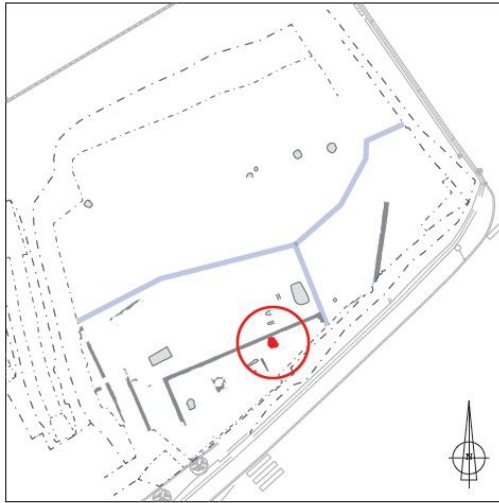
Céramiques culinaires de la Phase 1 (état 2) : KAOL (Céramique kaolinique du haut Verdon) (4,5 % des NTI de l'état)



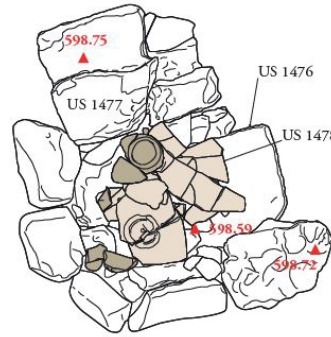
La fosse rituelle Ft180 avec rejet de gobelets, vue vers l'ouest (SDA 04)



Catégorie	Forme	Type	NMI
PAR-FIN	Gobelet	Mayet 37 a	26
PAR-FIN	Gobelet	Mayet 38	8
PAR-FIN	Gobelet	Mayet 40	3
CL-ENG	Bol	Pasq. 010	1
CNT-PRO	Coupe	Berato F3145	1
COM GRI NI	NI	NI	1
TOTAL			40



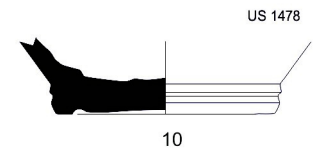
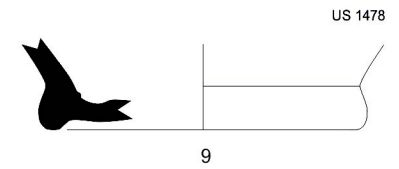
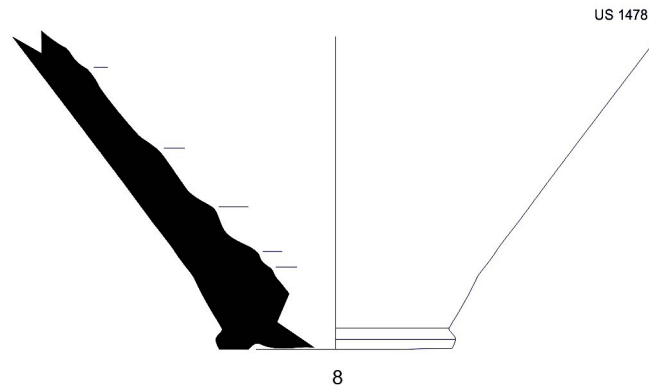
- Limite de structure
- Bloc
- Céramique
- Amphore

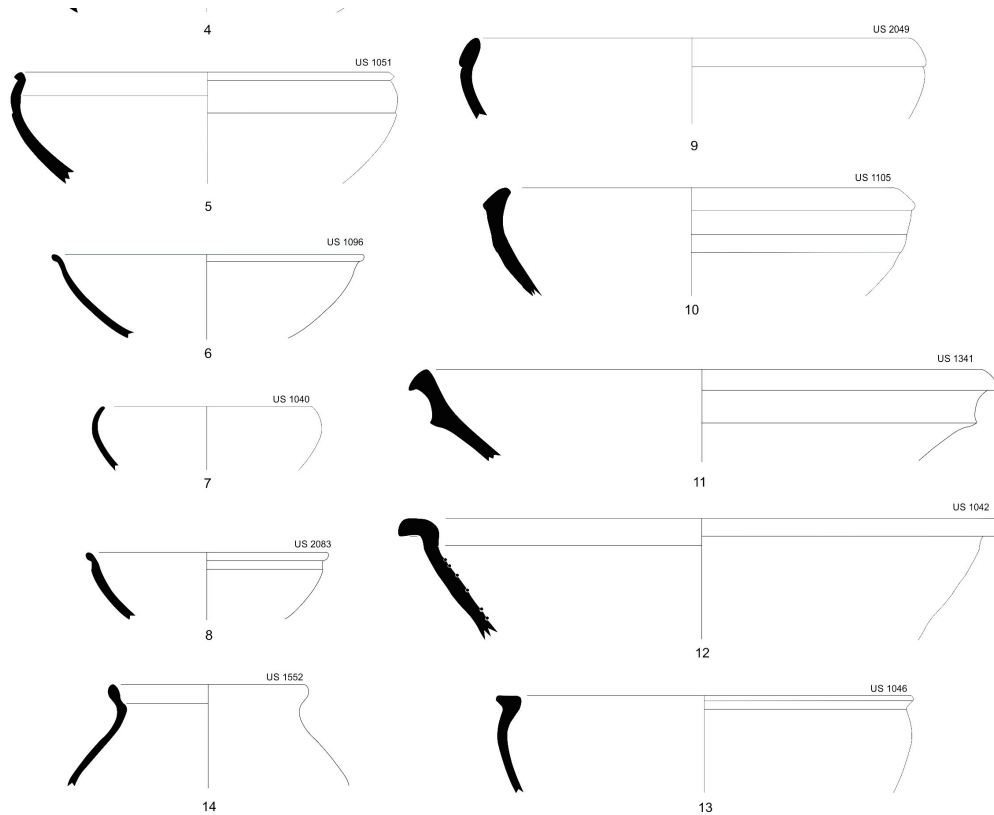


- Ft 157**
US 1476 : Blocs de grès formant le fond
US 1477 : Blocs formant les bords
US 1478 : Fragments d'amphores et de céramique
US 1479 : Limon carbonneux



L'aménagement Ft157, vue vers l'ouest (SDA 04)





PHASE I
CONSTRUCTION et AGRANDISSEMENT
 (Haut-Empire : de 0 à 200)

État 1 : de 0 à 50
 État 2 : de 50 à 150
 État 3 : de 150 à 200

Céramiques fines de table et communes de la Phase 1 (état 1, 2, 3) :

CL-ENG : survivance des bols à bord aminci (6) et affirmation des bols à bord rentrant (7) ou épaissi, en amande (9 et 10)- officines riézoises ?

CL-REC : mortier à bord en bandeau (état 1) ; mortier à lèvres déversées (état 2 et 3).



Céramiques culinaires de la Phase 1 (état 2) : KAOL (Céramique kaolinitique du Haut Verdon) (8,8 % des NTI de la catégorie)



PHASE II RESTRUCTURATIONS Bas-Empire : de 200 à 400

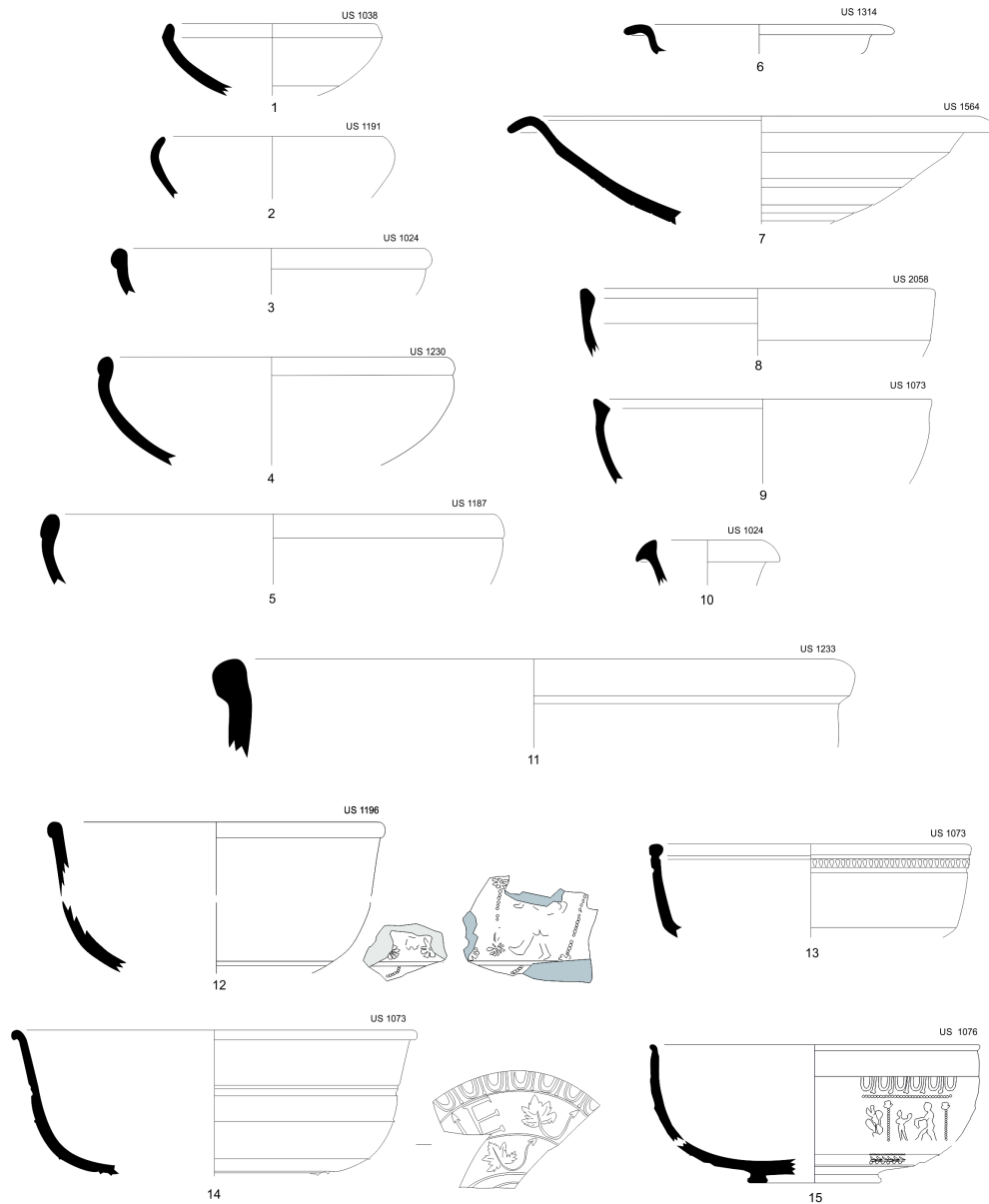


Fig. 5 : céramiques fines de table de la phase 2 (CL-ENG et REV-ARG : 1- 10 ; CLAIR-B : 11-12 ; CLAIR-A : 13 ; SIG-SG : 14-15).



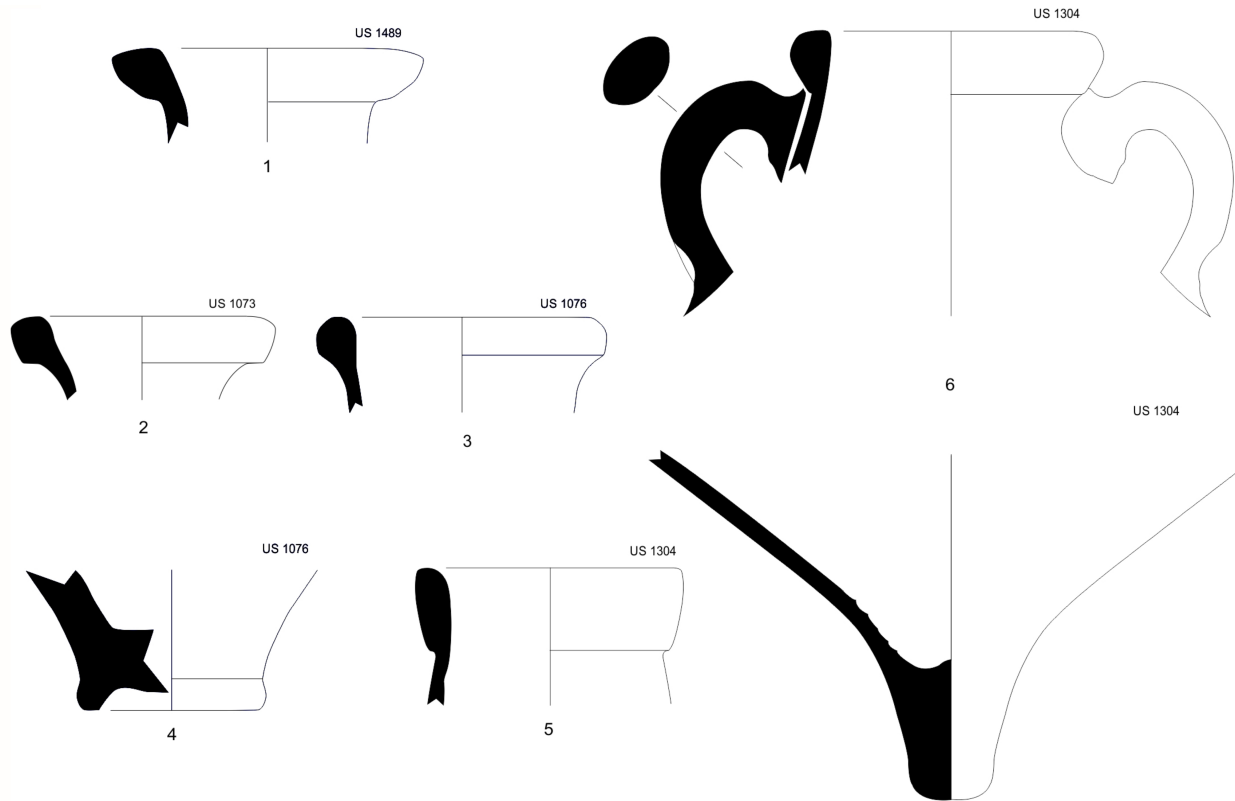
PHASE II
RESTRUCTURATIONS
Bas-Empire : de 200 à 400

Céramiques fines de table :

Hégémonie des CL-ENG et CER-REV-ARG
66 % à 83 % des NTI de la catégorie

Apparition des CL-B (uniquement en état 1)
4,5 % des NTI de la catégorie





PHASE II RESTRUCTURATIONS Bas-Empire : de 200 à 400

Amphores gauloises :

État 1 (200 à 250)
80 % des NTI de la catégorie

État 2 (250 à 300)
57,1 % des NTI de la catégorie

État 3 (300 à 400)
33,3 % des NTI de la catégorie

Amphores africaines :

État 1 (200 à 250)
7,7 % des NTI de la catégorie

État 2 (250 à 300)
14,3 % des NTI de la catégorie

État 3 (300 à 400)
33,3 % des NTI de la catégorie





PHASE III
ABANDON
Antiquité tardive

de 400 à 600

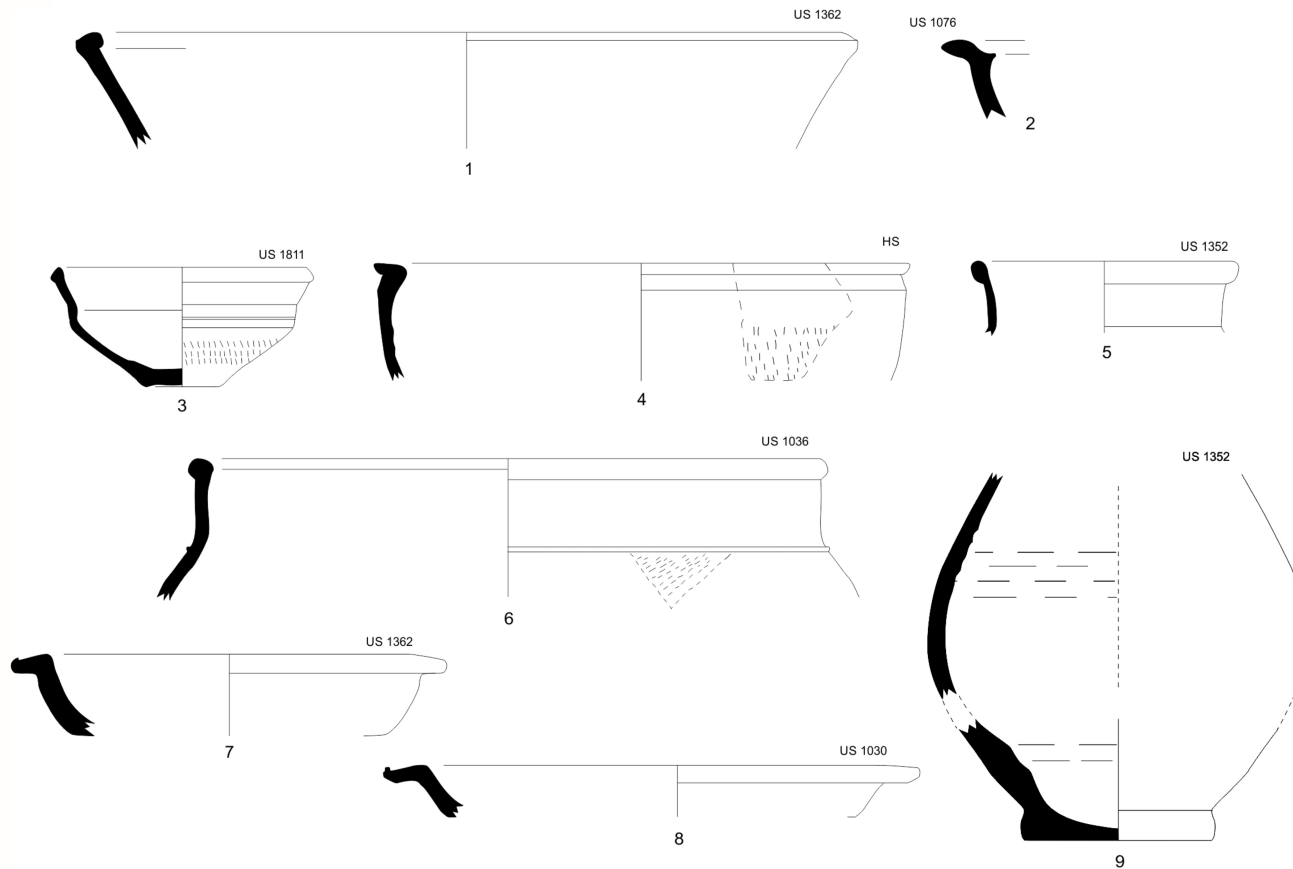
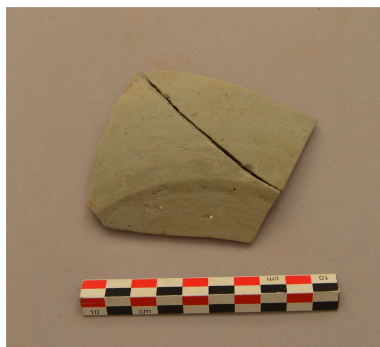


Fig. 8 : céramiques fines de table de la phase 3 (CL-ENG et REV-ARG : 1- 6 ; LUIS : 7 et 9 ; D-S-P : 8).

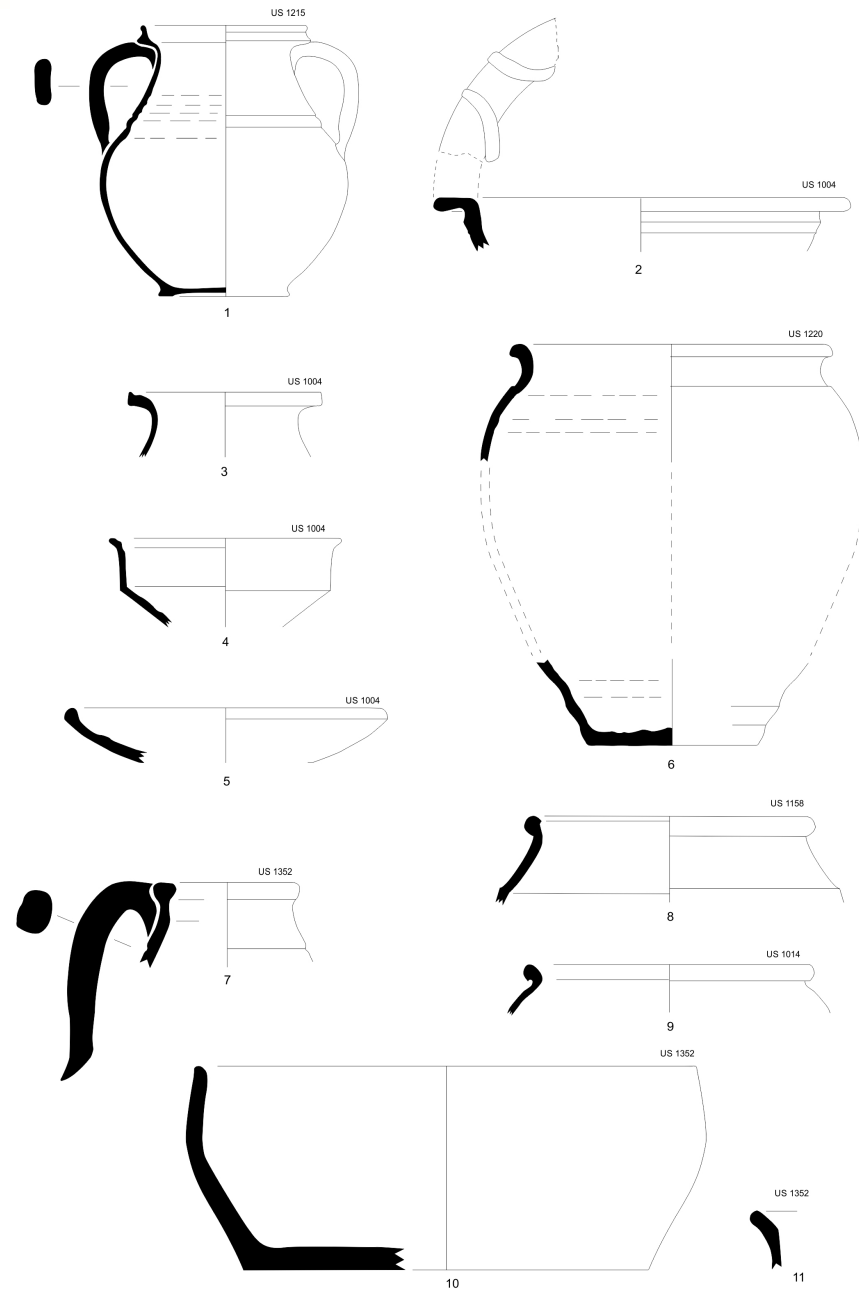


Céramiques fines de table

CL-ENG et REVET-ARG
55,1 % des NTI de la catégorie

LUISANTES
10,7 % des NTI de la catégorie

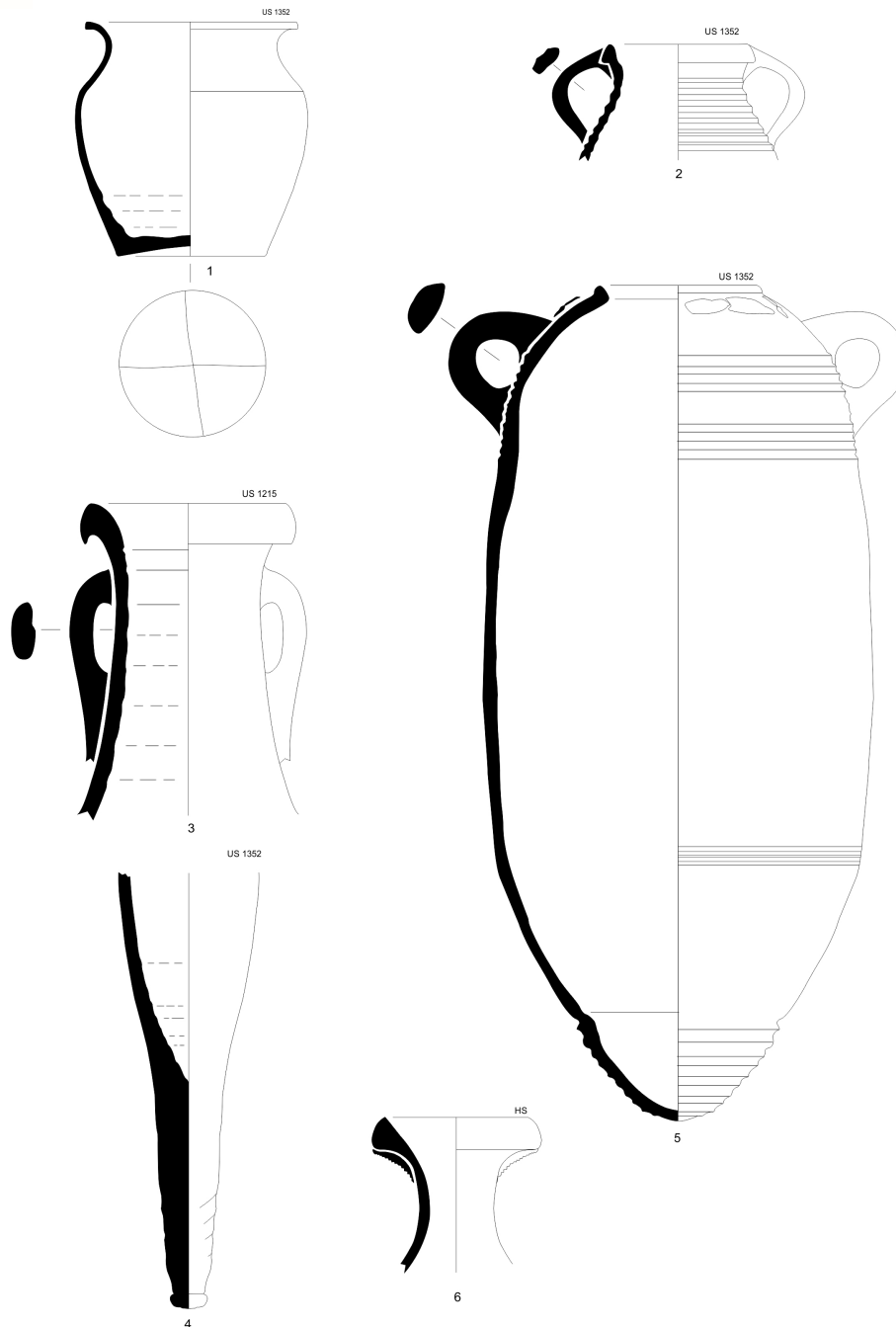
DSP
8,9 % des NTI de la catégorie



PHASE III
ABANDON
Antiquité tardive

de 400 à 600

Fig. 9 : céramiques communes de la phase 3 (CL-REC : 1-2 ; KAOL du Verdon : 3-6 ; SABL NI : 7-8 ; GR-PRO : 9 ; CNT tardive : 10-11).



Amphores

Gauloises
36,8 % des NTI de la catégorie

Africaines
26,3 % des NTI de la catégorie

Orientales
10,5 % des NTI de la catégorie

Bétiques
10,5 % des NTI de la catégorie

Indéterminées
15,8 % des NTI de la catégorie

PHASE III
ABANDON
Antiquité tardive

de 400 à 600



Fig. 10 : céramiques communes de la phase 3 (BRUNE NI : 1 ; COM-MEDIT : 2) et amphores (A-AFR : 3 ; A-NI : 4 ; A-ORI : 5 ; A-LUS : 6).



PHASE III
ABANDON
Antiquité tardive

de 400 à 600

MERCI DE VOTRE ATTENTION

Et merci aux bénévoles du CAV
Monique Barillot et Michelle Berre

