



HAL
open science

Contribution à la connaissance des *Pheropsophus* Solier, 1833 africains (Coleoptera, Caraboidea, Brachinidae)

Bernard Lassalle, Philippe Roux

► To cite this version:

Bernard Lassalle, Philippe Roux. Contribution à la connaissance des *Pheropsophus* Solier, 1833 africains (Coleoptera, Caraboidea, Brachinidae). *Faunitaxys*, 2021, 9 (20), pp.1-12. hal-03478037

HAL Id: hal-03478037

<https://hal.science/hal-03478037v1>

Submitted on 13 Dec 2021

HAL is a multi-disciplinary open access archive for the deposit and dissemination of scientific research documents, whether they are published or not. The documents may come from teaching and research institutions in France or abroad, or from public or private research centers.

L'archive ouverte pluridisciplinaire **HAL**, est destinée au dépôt et à la diffusion de documents scientifiques de niveau recherche, publiés ou non, émanant des établissements d'enseignement et de recherche français ou étrangers, des laboratoires publics ou privés.

Faunitaxys

*Revue de Faunistique, Taxonomie et Systématique
morphologique et moléculaire*



Volume 9
Numéro 20

Juin 2021

ISSN : 2269 - 6016
Dépôt légal : Juin 2021

Faunitaxys

*Revue de Faunistique, Taxonomie et Systématique
morphologique et moléculaire*

ZooBank : <http://zoobank.org/79A36B2E-F645-4F9A-AE2B-ED32CE6771CC>

Directeur de la publication, rédacteur, conception graphique et PAO:

Lionel Delaunay

Cette revue ne peut pas être vendue

Elle est distribuée par échange aux institutions (version papier)

et sur simple demande aux particuliers (format PDF)

à l'adresse suivante:

AFCFF (Association française de Cartographie de la Faune et de la Flore)

28, rue Voltaire, F- 42100 Saint Etienne

E-mail: lionel.delaunay@free.fr

Elle est disponible librement au téléchargement à partir du site:

<http://faunitaxys.fr/>

La parution de *Faunitaxys* est apériodique

***Faunitaxys* est indexé dans / *Faunitaxys* is indexed in:**

- Zoological Record

Articles and nomenclatural novelties are referenced by:

- ZooBank (<http://zoobank.org>)

Imprimée sur les presses de SPEED COPIE

6, rue Tréfilerie, F- 42100 Saint-Etienne

Imprimé le 24 juin 2021

Contribution à la connaissance des *Pheropsophus* Solier, 1833 africains (Coleoptera, Caraboidea, Brachinidae)

BERNARD LASSALLE (1) & PHILIPPE ROUX (2)

(1) 8 rue Lefébure, F - 28340 Boissy-lès-Perche, France - nov.las0705@wanadoo.fr
- ZooBank : <http://zoobank.org/2F63031D-E726-4368-9394-0BE4FD72A2E8>

(2) 154 rue d'Alésia, F - 75014 Paris - parmr@orange.fr
- ZooBank : <http://zoobank.org/3DDDF5C0-5943-4C3E-B2E0-6C6E20175E19>

Mots-clés:

Coleoptera ; taxonomie ;
Caraboidea ; descriptions ;
Brachinidae ; espèces nouvelles ;
Pheropsophus ; Afrique.

Résumé. – Treize espèces nouvelles de *Pheropsophus* Solier, 1833 d'Afrique sont décrites et figurées : *P. amadori* n. sp., *P. bicolor* n. sp., *P. delahayei* n. sp., *P. drumonti* n. sp., *P. fallax* n. sp., *P. insolitus* n. sp., *P. kivuensis* n. sp., *P. mirandus* n. sp., *P. pseudomashunus* n. sp., *P. legalli* n. sp., *P. simplex* n. sp., *P. simulator* n. sp. et *P. unicolor* n. sp.

Lassalle B. & Roux P., 2021. – Contribution à la connaissance des *Pheropsophus* Solier, 1833 africains (Coleoptera, Caraboidea, Brachinidae). *Faunitaxys*, 9(20): 1 – 12.

ZooBank: <http://zoobank.org/A8B43E20-AD6C-4C5F-9873-22147F8F19CB>

Introduction

Au cours des dernières années, nous avons pu examiner les *Pheropsophus* Solier, 1833 d'Afrique conservés dans plusieurs grands Musées européens. A ce matériel s'est ajouté celui de nos collections personnelles et celui que Monsieur David Wrase a eu l'amabilité de nous confier. Nous sommes ainsi conduits à décrire treize nouvelles espèces appartenant toutes au sous-genre *Stenaptinus* Maindron, 1906 :

P. amadori n. sp. (Sao Tomé)
P. bicolor n. sp. (Angola)
P. delahayei n. sp. (Zambie)
P. drumonti n. sp. (RdC)
P. fallax n. sp. (Tanzanie)
P. insolitus n. sp. (Tanzanie)
P. kivuensis n. sp. (RdC)
P. legalli n. sp. (Cameroun)
P. mirandus n. sp. (Côte d'Ivoire)
P. pseudomashunus n. sp. (Mozambique)
P. simplex n. sp. (Zaïre, Zambie)
P. simulator n. sp. (Congo)
P. unicolor n. sp. (Guinée)

Abréviations utilisées

BMNH: British Museum of Natural History (Grande-Bretagne, Londres)

IRSNB: Institut royal des Sciences naturelles de Belgique (Belgique, Bruxelles)

MCL: Musée des Confluences (France, Lyon)

MNHN: Muséum national d'Histoire naturelle (France, Paris)

MRAC: Musée royal de l'Afrique centrale (Belgique, Tervueren)

DWRA: collection David Wrase (Allemagne, Berlin)

BLAS: collection Bernard Lassalle (France, Boissy-lès-Perche)

PROU: collection Philippe Roux (France, Paris)



Fig. 1. Cameroun, Ebogo, M'Balmayo, biotope de *P. legalli* n. sp.

Liste des espèces

Pheropsophus (Stenaptinus) amadori n. sp.

(Fig. 2A-E)

ZooBank : <http://zoobank.org/FB90267D-F149-4EA2-BD7C-DC09DCBD1598>

Holotype, ♂, Sao Tomé, in MNHN.

Paratypes :

– 7 ♂ & 1 ♀, *idem* holotype ;

– 1 ♂ & 6 ♀, Sao Tomé, Trindade, in BLAS ;

– 1 ♀, Sao Tomé, Macambrara, in BLAS.

Éléments diagnostiques.

Tête. – Entièrement jaune rougeâtre, pas plus longue que large, sinuée vers le quart basal, presque aussi large que le pronotum, avec les yeux grands et saillants, les antennes épaisses et courtes, n'atteignant pas le milieu des élytres chez le mâle.

Pronotum. – A peu près aussi large que la tête (avec les yeux) et de la même couleur, à peine moins large que long, avec les bords latéraux modérément arqués au voisinage du milieu et les angles postérieurs droits.

Elytres. – Entièrement noirs. De 1,50 à 1,65 fois plus longs que larges, sub-parallèles, les épaules un peu affaissées, les côtes presque aussi larges que les intervalles, souvent aplanies sur le disque et légèrement effacées sur leur partie terminale, coupés droits à l'apex, le bord apical bordé d'une frange de soies courtes et serrées.

Genitalia. – Édéage légèrement coudé avant l'apex et se terminant en pointe émoussée ; pénultième dorsite de la femelle avec une rangée de longues épines ; coxostyles courts et étroits.

Taille. – 15-20 mm.

Commentaires. – La nouvelle espèce est proche de *P. arcanus* (Erichson, 1843) et de *P. pauliani* Colas, 1844. Elle en diffère principalement par les côtes de ses élytres plus larges et comme aplanies.

Derivatio nominis. – Le nom de cette nouvelle espèce rend hommage à Amador, figure charismatique de Sao Tomé-et-Principe et meneur d'une révolte d'esclaves de l'île, en 1595.

Pheropsophus (Stenaptinus) bicolor n. sp.

(Fig. 3A-F)

ZooBank : <http://zoobank.org/B6AB7CA5-3062-4F72-A590-82D7B313A17C>

Holotype, ♂, Angola, Huila, in MNHN.

Paratypes : 1 ♀, *idem* holotype.

Éléments diagnostiques.

Avant-corps. – Entièrement rougeâtre

Tête. – Aussi large (avec les yeux) que le pronotum, les yeux grands et modérément saillants, les antennes courtes, n'atteignant pas le milieu des élytres chez le mâle.

Pronotum. – Pronotum aussi long que large, bien sinué vers le sixième basal, les bords latéraux bien arqués, les angles

postérieurs sub-droits, arrondis à l'apex, la base peu plus large que le bord antérieur.

Elytres. – A peine 1,5 fois plus longs que larges (mâle), les bords latéraux légèrement mais régulièrement arqués, les épaules étroites mais marquées, les côtes nettement moins larges que les intervalles, coupés droits à l'apex, le bord apical avec une frange de soies courtes et serrées, entièrement brun-noir.

Genitalia. – Édéage coudé se terminant en longue pointe vive à l'apex et déviée vers la droite en vue de dessus ; avant-dernier dorsite de la femelle dépourvu de longues épines ; coxostiles en forme de spatules courtes et larges.

Taille. – 14-16 mm.

Commentaires. – Cette espèce est proche de *P. globulicollis* Hubenthal, 1918. Elle en diffère par la forme beaucoup plus large de son pronotum et de ses élytres, et par sa coloration.

Derivatio nominis. – Le nom de cette espèce est tiré du latin « *bicolor* » signifiant « de deux couleurs » en raison de l'opposition de la coloration de l'avant-corps et des élytres.

Pheropsophus (Stenaptinus) delahayei n. sp.

(Fig. 4A-C)

ZooBank : <http://zoobank.org/FB75A4A6-6F09-4F72-848B-EC4FCED9DD1A>

Holotype, ♂, Zambie méridionale, Kafue NP s.e., Kacheleco, in BLAS.

Paratypes :

– 1 ♂, *idem* holotype ;

– 1 ♂, Zambie sud-ouest, Mongo, forêt de Sefula, in BLAS.

Éléments diagnostiques.

Tête. – Entièrement jaune, aussi large (avec les yeux) que le pronotum, les yeux grands et saillants, les antennes atteignant presque le milieu des élytres chez le mâle.

Pronotum. – Aussi long que large, sinué avant la base qui est un peu plus large que le bord antérieur, les bords latéraux médiocrement arqués, les angles postérieurs sub-droits, entièrement jaune.

Elytres. – Evasés, coupés droits ou très légèrement en biais à l'apex, les épaules étroites mais marquées, les côtes nettement moins larges que les intervalles, le bord apical avec une frange de soies courtes et serrées, brun-noir à l'exception des bords latéraux qui sont jaune, comme les épipleures et le bord apical qui porte un bandeau jaune très étroit.

Genitalia. – Édéage légèrement coudé se terminant en longue pointe faiblement émoussée à l'apex.

Taille. – 17 mm.

Femelle. – Inconnue.

Commentaires. – Par sa coloration *P. delahayei* n. sp. rappelle *P. simplex* n. sp. décrit dans le présent article mais s'en sépare aisément par ses élytres évasés sans tache humérale, par son pronotum plus nettement sinué et par la forme de son édéage.

Derivatio nominis. – Nous dédions amicalement cette espèce à Norbert Delahaye qui participa à sa découverte.

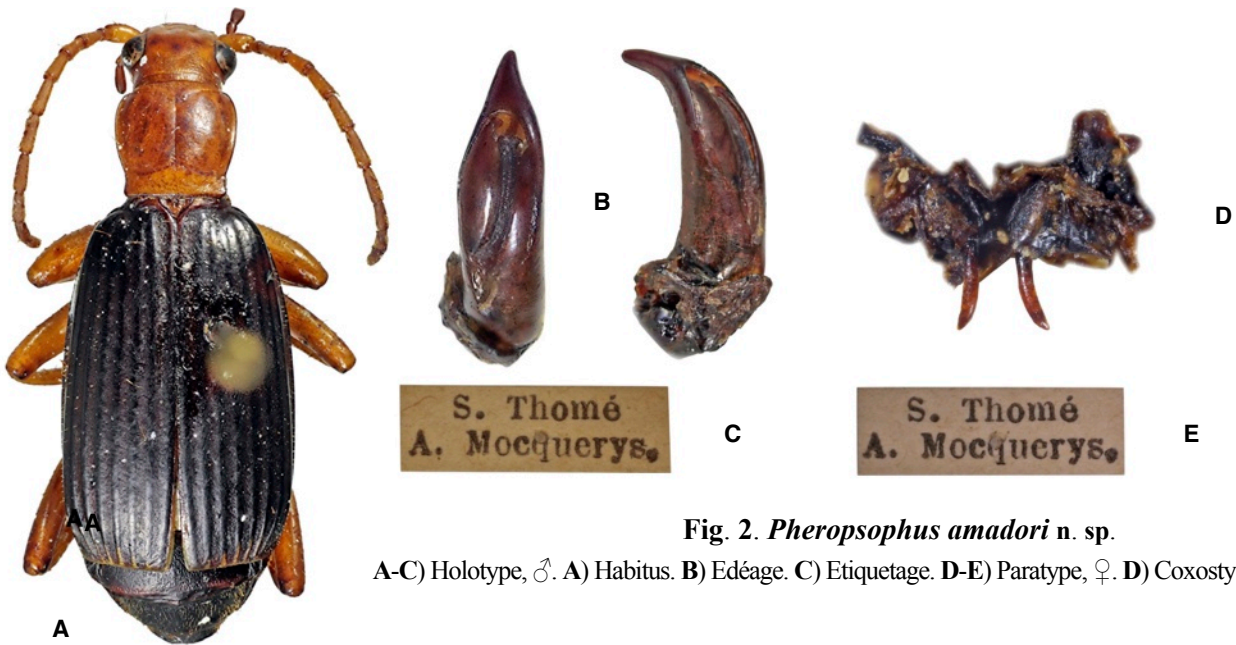


Fig. 2. *Pheropsophus amadori* n. sp.

A-C) Holotype, ♂. A) Habitus. B) Edéage. C) Etiquetage. D-E) Paratype, ♀. D) Coxostyles. E) Etiquetage.

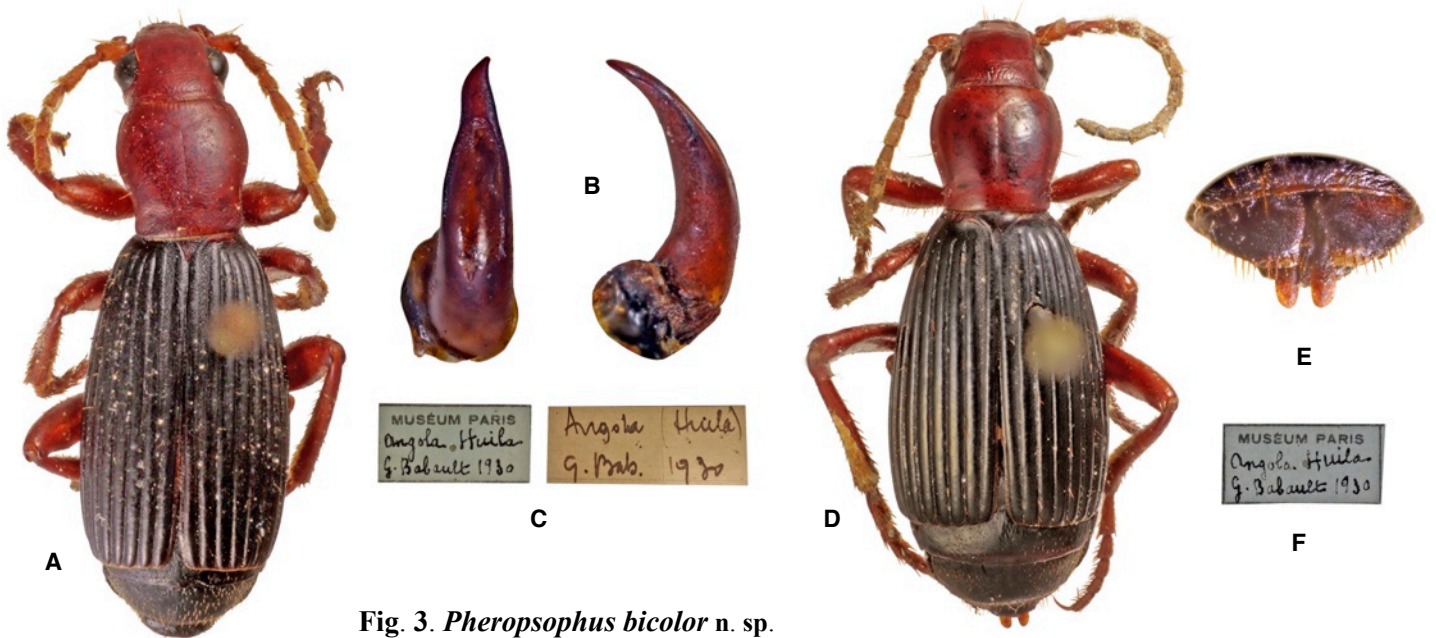


Fig. 3. *Pheropsophus bicolor* n. sp.

A-C) Holotype, ♂. A) Habitus. B) Edéage. C) Etiquetage. D-F) Paratype, ♀. D) Habitus. E) Coxostyles. F) Etiquetage.

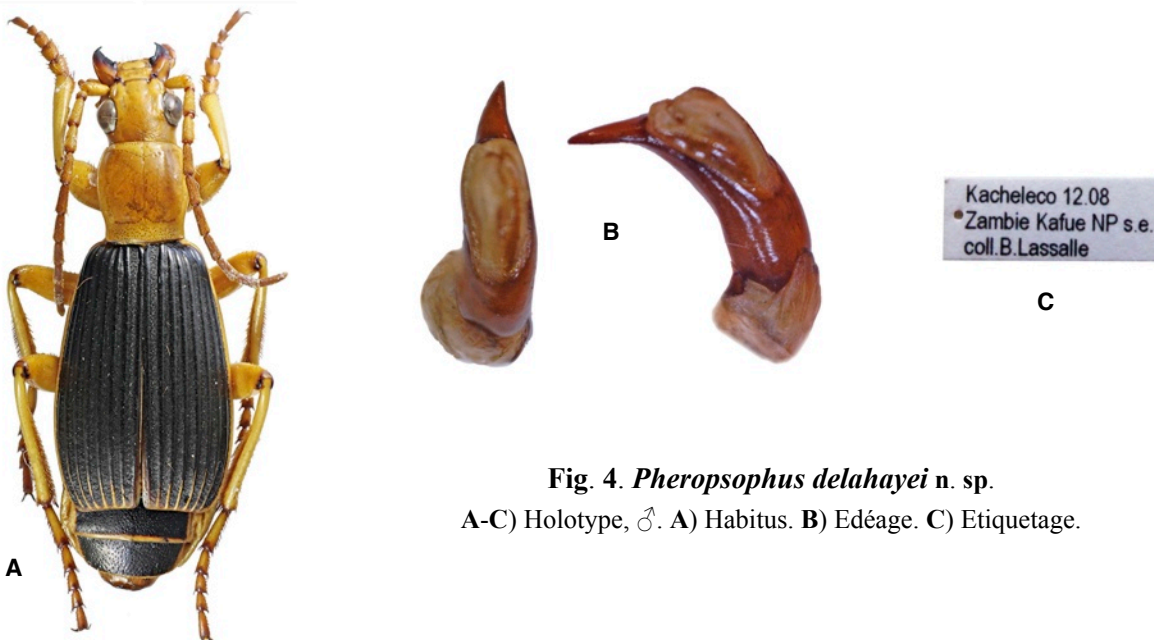


Fig. 4. *Pheropsophus delahayei* n. sp.

A-C) Holotype, ♂. A) Habitus. B) Edéage. C) Etiquetage.

***Pheropsophus (Stenaptinus) drumonti* n. sp.**

(Fig. 5A-E)

ZooBank : <http://zoobank.org/9F9FD69C-AC75-4A09-B725-1CA1B06AEAF4>**Holotype**, ♂, RdC, Équateur prov., Tshuapa, G.B. Mosanga, Terr. Bokanga, in IRSNB.**Paratypes :**

- 2 ♂ & 1 ♀, *idem* holotype ;
- 1 ♂, RdC, Kivu, Kitutu, terr. Mwenga, rive dr. de l'Elila, 650 m, in MRAC ;
- 1 ♂, RdC, Kivu, Kitutu, terr. Mwenga, riv. Bilumanzi, 650 m, in MRAC ;
- 1 ♂, RdC, Kivu, Lwiro - MRAC, in MRAC ;
- 1 ♂, RdC, Tshuapa, terr. Ikela, riv. Yalongo, in MRAC.

Éléments diagnostiques.**Tête.** – Entièrement rougeâtre, un peu plus large (avec les yeux) que le pronotum, avec une légère dépression frontale, antennes épaisses et longues, dépassant largement le milieu des élytres chez le mâle et la femelle.**Pronotum.** – Plus long que large, rétréci vers le sixième basal et légèrement sinué, les bords latéraux peu arqués, les angles postérieurs aigus et saillants vers l'extérieur, la base un peu concave, entièrement rougeâtre comme la tête.**Elytres.** – Plus ou moins parallèles, avec cependant les bords latéraux faiblement arqués, 1,80 fois plus longs que larges, les épaules étroites, les côtes très fines mais bien marquées, le bord apical coupé presque droit, avec une frange de courtes soies.**Genitalia.** – Édéage en forme de corne largement arrondi à l'apex (en vue de dessus et en vue de profil) ; pénultième dorsite de la femelle sans rangée de longues épines ; coxostyles en forme de courtes spatules.**Taille.** – 11-15 mm.**Commentaires.** – L'espèce rappelle *Pheropsophus exiguus* Arrow 1901 par ses élytres longs et presque parallèles mais les côtes sont beaucoup plus étroites. Ce caractère la rapproche de *P. dilatatus* Burgeon 1936 et de *P. obliquatus* (Thomson, 1858) dont elle diffère par son habitus et par la forme de son édéage.**Derivatio nominis.** – Nous dédions chaleureusement cette espèce à Monsieur Alain Drumont qui nous a très aimablement accueillis à l'IRSNB et nous en a ouvert les riches collections.***Pheropsophus (Stenaptinus) fallax* n. sp.**

(Fig. 6A-F)

ZooBank : <http://zoobank.org/51E24EFF-F01F-47F6-8217-BFDD5A99DE14>**Holotype**, ♂, Tanzanie, Lindi, in MNHN.**Paratypes :**

- 2 ♀, *idem* holotype ;
- 1 ♂, Tanzanie, Marangu, in MCL.

Éléments diagnostiques.**Tête.** – Entièrement jaune, aussi large que le pronotum, les antennes longues, atteignant le milieu des élytres, yeux bien bombés.**Pronotum.** – Légèrement plus long que large, sinué vers le quart basal, les bords latéraux bien arqués, les angles postérieurs droits, entièrement jaune comme la tête.**Elytres.** – Assez courts, 1,4 fois aussi longs que larges, les épaules assez étroites mais marquées, les côtes un peu plus étroites que les intervalles, le bord apical coupé droit avec une frange de soies courtes et serrées, noirs avec une tache humérale, une tache médiane, la bordure latérale et un bandeau apical jaunes.**Genitalia.** – Rétréci à partir du milieu, légèrement coudé avant l'apex qui est assez pointu ; pénultième dorsite de la femelle avec une rangée de longues épines ; coxostyles en forme de longues baguettes.**Taille.** – 12-14 mm.**Commentaires.** – *Pheropsophus fallax* n. sp. ressemble beaucoup à *P. africanus* (Dejean, 1825) mais son pronotum est plus allongé, ses élytres présentent des côtes moins étroites, ont une troncature apicale plus franche avec les angles postéro-externes moins arrondis et leur tache discale et leur bandeau apical sont moins développés.**Derivatio nominis.** – Le nom de cette espèce dérive de l'adjectif latin « *fallax* » qui peut se traduire notamment par trompeur, imposteur, perfide, fourbe, en raison des confusions possibles avec *P. africanus*.***Pheropsophus (Stenaptinus) insolitus* n. sp.**

(Fig. 7A-E)

ZooBank : <http://zoobank.org/21A0799F-370D-4436-AF88-111541AC1E6B>**Holotype**, ♂, Tanzanie, Tanganyika, Old Shinanga, in BMNH.**Paratypes** : 2 ♂ & 3 ♀, *idem* holotype.**Éléments diagnostiques.****Tête.** – Entièrement jaune, un peu moins large que le pronotum ; les antennes dépassant à peine le tiers basal des élytres.**Pronotum.** – Pas plus long que large ; bords latéraux modérément arqués, faiblement sinués peu avant la base et étroitement rembrunis ; bords antérieur et postérieur noirs, disque rougeâtre.**Elytres.** – Longs et parallèles, les épaules larges mais légèrement effacées, les côtes un peu plus étroites que les intervalles, le bord apical coupé droit avec une frange de soies courtes et serrées, noirs avec une tache humérale, une grande tache médiane arrondie s'étendant du bord latéral à la première côte et un bandeau apical assez large devant l'angle postéro-externe mais disparaissant au niveau de la suture.**Genitalia.** – Rétréci à partir du milieu, légèrement coudé avant l'apex qui est assez pointu ; pénultième dorsite avec une rangée de longues épines ; coxostyles courts et assez étroits.**Taille.** – Espèce robuste : 16-20 mm.**Derivatio nominis.** – Le nom de cette espèce dérive de l'adjectif latin « *insolitus* » qui signifie notamment insolite ou étrange.

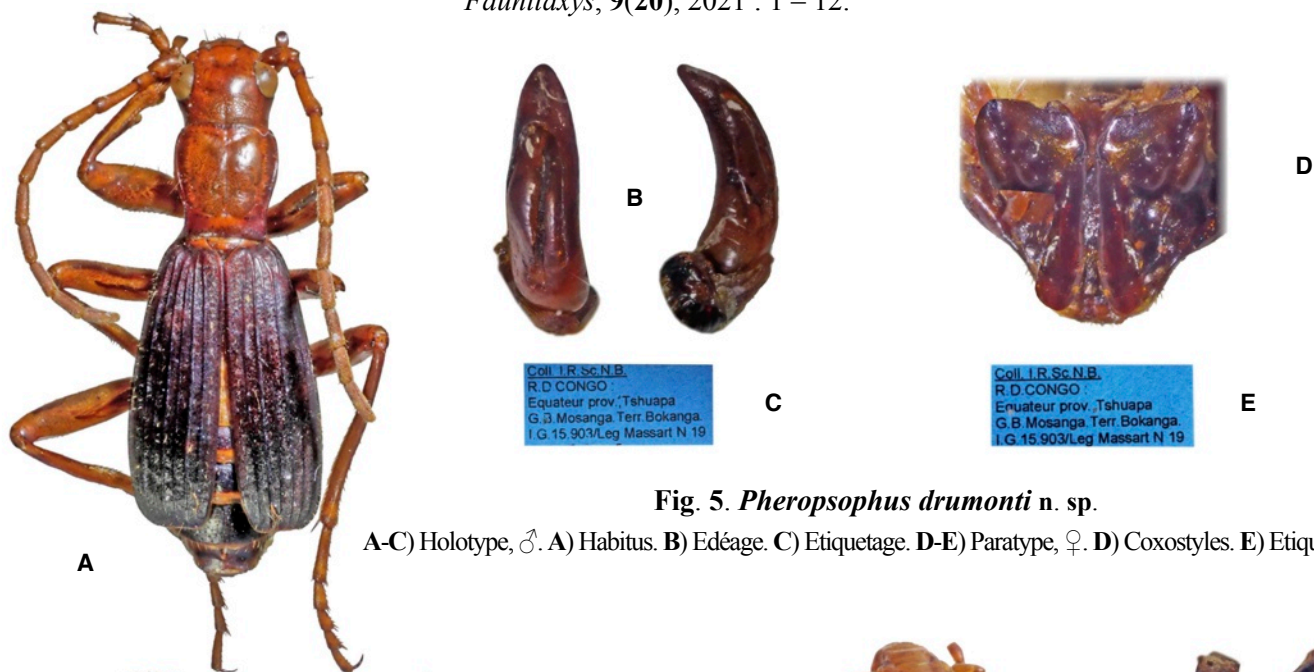


Fig. 5. *Pheropsophus drumonti* n. sp.

A-C) Holotype, ♂. A) Habitus. B) Edéage. C) Etiquetage. D-E) Paratype, ♀. D) Coxostyles. E) Etiquetage.



Fig. 6. *Pheropsophus fallax* n. sp.

A-C) Holotype, ♂. A) Habitus. B) Edéage. C) Etiquetage. D-F) Paratype, ♀. D) Habitus. E) Coxostyles. F) Etiquetage.

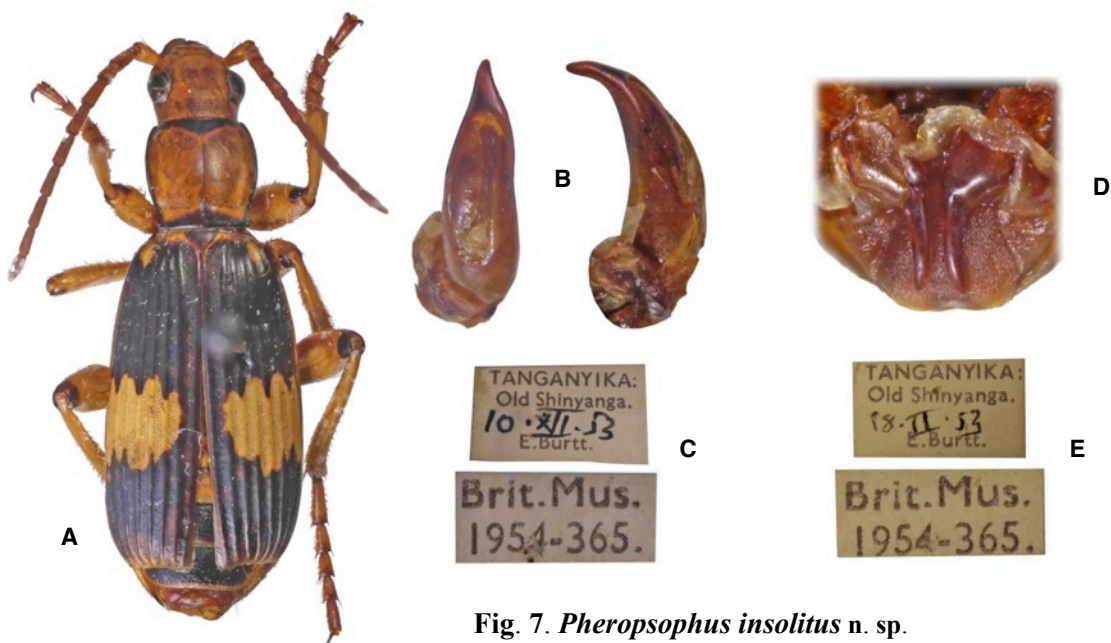


Fig. 7. *Pheropsophus insolitus* n. sp.

A-C) Holotype, ♂. A) Habitus. B) Edéage. C) Etiquetage. D-E) Paratype, ♀. D) Coxostyles. E) Etiquetage.

***Pheropsophus (Stenaptinus) kivuensis* n. sp.**

(Fig. 8A-C)

ZooBank : <http://zoobank.org/9529161E-5799-4C7B-ADD9-EE6DC037B165>**Holotype**, ♂, RdC, Bendera, terr. Albertville, riv. Kiyumbi, 1000 m, *in* MRAC.**Paratypes** :

- 1 ♀, *idem* holotype ;
- 2 ♂ & 1 ♀, RdC, Kabulire, *in* MNHN ;
- 1 ♂, Urundi : riv. Kidawe, *in* MRAC ;
- 1 ♂, Kivu ; région Ngesha, Luboga, 1800-2000 m, *in* MRAC ;
- 1 ♀, W Kivu : Walungu, *in* IRSNB ;
- 1 ♂, Kivu : rives du Tanganyika, terr. Uvira, *in* MRAC.

Éléments diagnostiques.**Tête.** – Entièrement rougeâtre, antennes atteignant le milieu des élytres chez le mâle.**Pronotum.** – Entièrement rougeâtre, sauf les marges latérales qui sont parfois rembrunies. Plus long que large, profondément sinué vers le cinquième basal, sa plus grande largeur vers le quart antérieur, la base presque aussi large que le bord antérieur, les angles postérieurs aigus et saillants vers l'extérieur.**Elytres.** – Ovale, entièrement brun-noir, 1,45-1,55 fois plus longs que larges, les épaules étroites et effacées, les bords latéraux nettement arqués, les côtes saillantes, aussi larges que les intervalles qui sont nettement sculptés, le premier élargi à la base, le bord apical légèrement coupé en biais léger avec une frange de très courtes soies.**Genitalia.** – Édéage en forme de corne avec la lame apicale en palette triangulaire longue et épaisse, largement arrondie à l'apex ; coxostyles de la femelle en forme de courtes spatules.**Taille.** – 11-17mm.**Commentaires.** – En raison de son habitus, *P. kivuensis* n. sp. peut être rapproché des nombreux *Pheropsophus* à élytres ovales entièrement brun-noir connus de l'Afrique intertropicale mais la forme très particulière de son édéage empêche toute confusion.**Derivatio nominis.** – Le nom de cette espèce fait référence au mont Kivu dans la région duquel l'espèce a été découverte.***Pheropsophus (Stenaptinus) legalli* n. sp.**

(Fig. 9A-F)

ZooBank : <http://zoobank.org/5124BBE5-F56B-46A3-AAEE-C8B5F918B568>**Holotype**, ♂, Cameroun, Ebogo, M'Balmayo, *in* BLAS.**Paratypes** : 1 ♂ & 2 ♀, *idem* holotype.**Éléments diagnostiques.****Tête.** – Rougeâtre, aussi large que le pronotum, les yeux grands et saillants.**Pronotum.** – Plus long que large, les côtés modérément arqués, sinués vers le sixième basal, les angles postérieurs

aigus et saillants vers l'extérieur, de la même couleur que la tête, avec le bord antérieur et le bord postérieur largement noirs, et les bords latéraux étroitement rembrunis.

Elytres. – Evasés, 1,6-1,7 fois plus longs que larges, les côtes moins larges que les intervalles, coupés droits à l'apex, le bord apical avec une frange de soies courtes et serrées, entièrement noir brillant sans trace de bandeau apical.**Genitalia.** – Édéage coudé, la lame apicale longue, assez pointue à l'extrémité en vue de dessus et plus arrondie en vue de profil ; pénultième dorsite de la femelle bordé de longues épines ; coxostyles courts et étroits.**Taille.** – 15-18 mm.**Commentaires.** – Cette nouvelle espèce diffère de *P. pauliani* Colas, 1944 par son pronotum entièrement bordé de noir, par ses élytres évasés avec les épaules étroites, par son édéage plus étroit à l'apex en vue de dessus et moins coudé en vue de profil et par ses coxostyles un peu plus courts et arrondis à l'apex.**Derivatio nominis.** – Cette espèce est amicalement dédiée au Docteur Philippe Le Gall avec lequel le premier d'entre nous a eu l'occasion d'effectuer de nombreuses recherches sur le terrain.***Pheropsophus (Stenaptinus) mirandus* n. sp.**

(Fig. 10A-E)

ZooBank : <http://zoobank.org/8FA28464-9D56-41EE-BB5A-DE6C6A040F1E>**Holotype**, ♂, Côte d'Ivoire, Korogho, *in* MCL.**Paratypes** : 3 ♀, *idem* holotype.**Éléments diagnostiques.****Tête.** – Entièrement jaune rougeâtre, presque aussi large que le pronotum, les yeux bombés.**Pronotum.** – Étroit, plus deux fois moins large que les élytres, aussi long que large, les angles postérieurs légèrement obtus, jaune-orangé avec la base rembrunie.**Elytres.** – Sub-parallèles, à peine 1,5 fois plus longs que larges, avec une frange de petites soies serrées sur le bord apical qui est coupé droit, les épaules bien marquées, les côtes nettement plus étroites que les intervalles, brun-noir avec une tache humérale, une tache médiane et les bords latéraux jaunes, le bandeau apical réduit voire nul ; pattes jaunes avec les genoux très rembrunis.**Genitalia.** – Édéage coudé avant l'apex, la partie terminale arrondie en vue de profil ; coxostyles en forme de longues baguettes.**Taille.** – 15-18 mm.**Derivatio nominis.** – Le nom de cette nouvelle espèce est tiré de l'adjectif latin « *mirandus* » qui peut être traduit par « digne d'étonnement ». C'est en effet le seul *Pheropsophus* d'Afrique dont le mâle a un édéage coudé et la femelle des coxostyles en forme de longues baguettes.

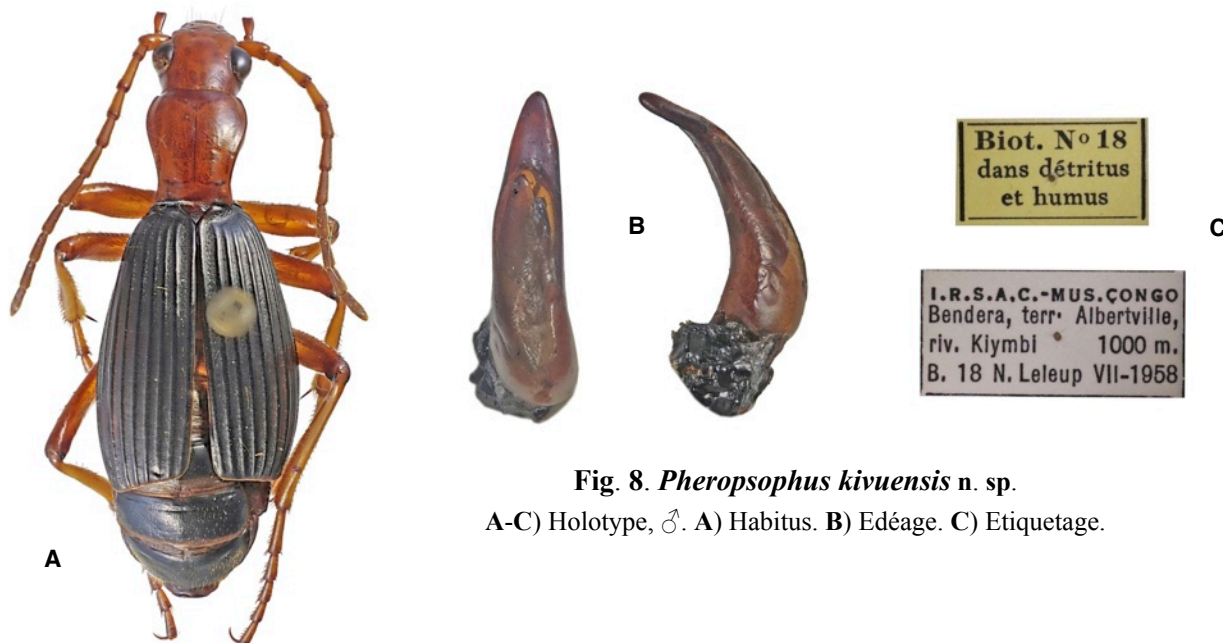


Fig. 8. *Pheropsophus kivuensis* n. sp.
A-C) Holotype, ♂. A) Habitus. B) Edéage. C) Etiquetage.

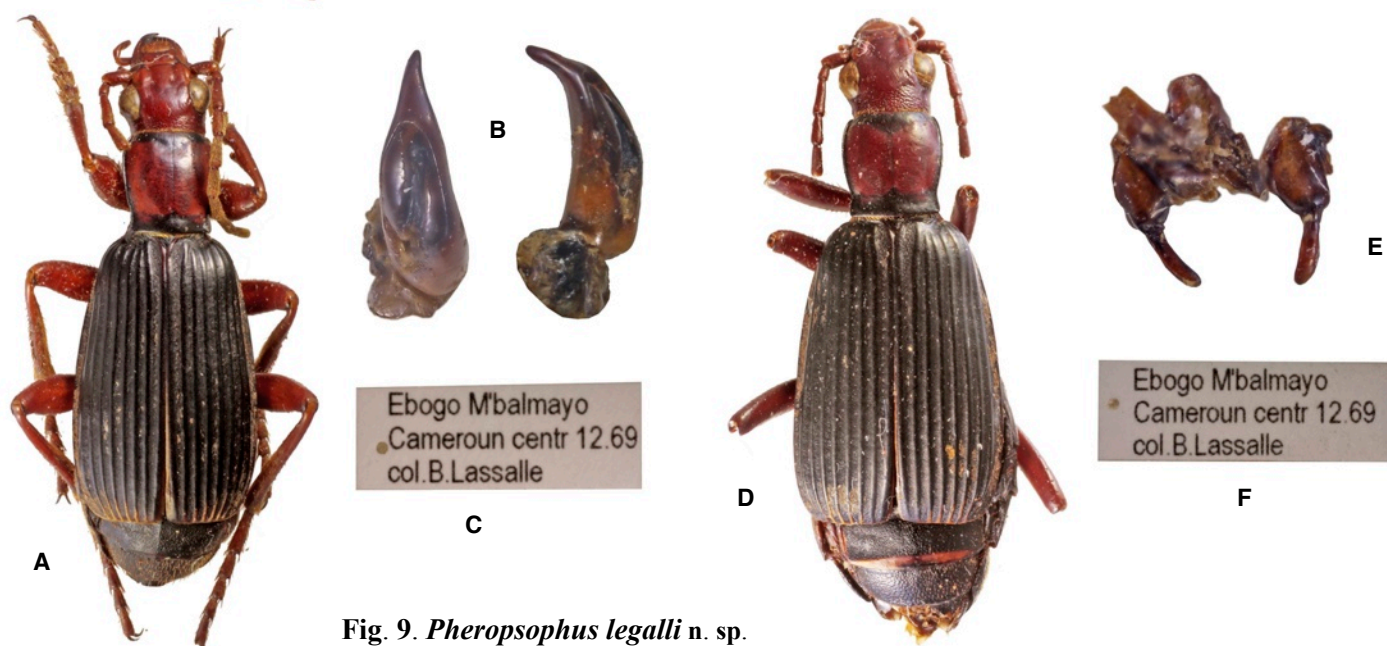


Fig. 9. *Pheropsophus legalli* n. sp.

A-C) Holotype, ♂. A) Habitus. B) Edéage. C) Etiquetage. D-F) Paratype, ♀. D) Habitus. E) Coxostyles. F) Etiquetage.

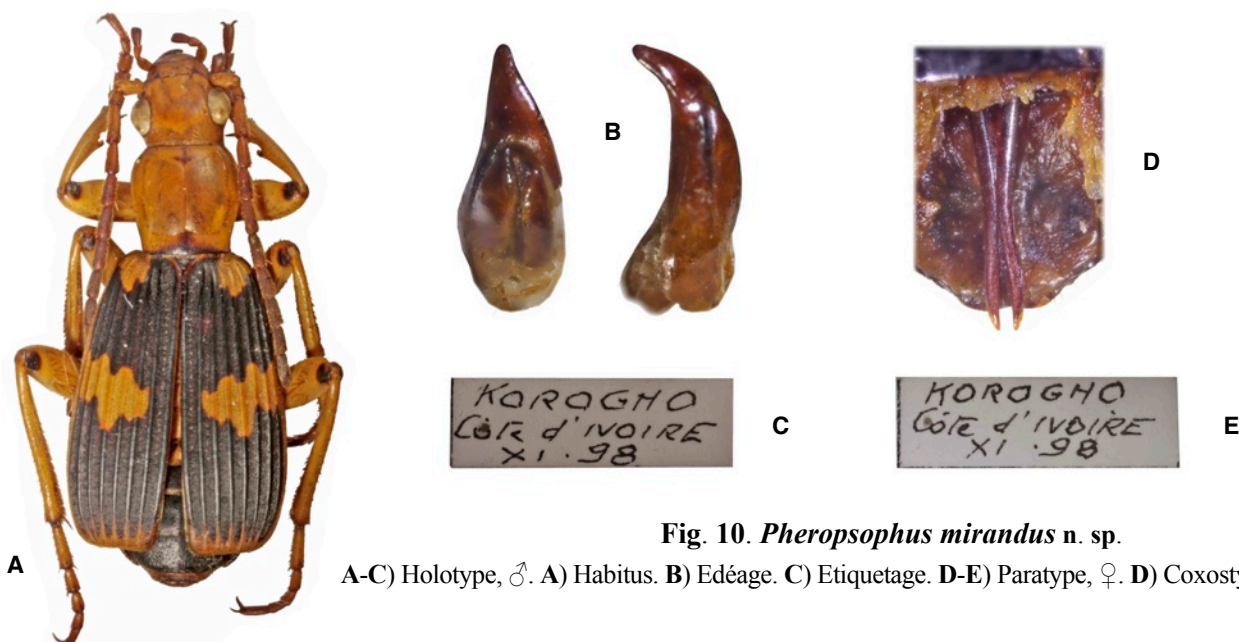


Fig. 10. *Pheropsophus mirandus* n. sp.

A-C) Holotype, ♂. A) Habitus. B) Edéage. C) Etiquetage. D-E) Paratype, ♀. D) Coxostyles. E) Etiquetage.

***Pheropsophus (Stenaptinus) pseudomashunus* n. sp.**

(Fig. 11A-C)

ZooBank : <http://zoobank.org/7A67F864-3C18-4EF3-83A5-DD8B87AA13B2>**Holotype**, ♂, Mapalilo, Portu Nyasa, Mozambique, *in* MRAC.**Éléments diagnostiques.****Tête.** – Jaune-orangé, avec une tache discal évanescence.**Pronotum.** – Un peu plus long que large, sinué vers le cinquième basal, bien arqué au voisinage du milieu, les angles postérieurs droits et vifs à l'apex, entièrement jaune-orangé comme la tête.**Elytres.** – Ovale, avec les épaules étroites mais marquées, les côtes fines et étroites, nettement moins larges que les intervalles, le bord apical coupé droit avec une frange de soies courtes et serrées, noirs avec une tache humérale, une petite tache médiane s'étendant de la quatrième à la sixième côte et un bandeau apical jaune-orangé très réduit ; pattes de la couleur de l'avant-corps avec les genoux rembrunis.**Genitalia.** – Edéage en forme de corne peu épaisse, régulièrement arquée et progressivement rétrécie du tiers basal à l'apex.**Taille.** – 13 mm.**Femelle.** – Inconnue.**Commentaires.** – Cette nouvelle espèce est bien caractérisée au sein du groupe des *Pheropsophus* à élytres ovales avec des taches jaunes, par son édéage en forme de corne mince, par les côtes très étroites de ses élytres qui sont dépourvus de bandeau apical jaune et tronqués droits à l'apex.**Derivatio nominis.** – Le nom de cette espèce résulte de la combinaison de « *pseudo* » avec le nom que Basilewsky lui avait donné.***Pheropsophus (Stenaptinus) simplex* n. sp.**

(Fig. 12A-F)

ZooBank : <http://zoobank.org/EAACFE37-E447-4E2D-9D8F-63BB0EFFFFE61>**Holotype**, ♂, Zaïre, Sandoa, *in* MRAC.**Paratypes :**– 2 ♀, Zambie, Hillwood, Ikelenge, *in* BMNH– 2 ♀, Congo, Voka sud Brazzaville, *in* BLAS.**Éléments diagnostiques.****Tête.** – Jaune, yeux grands et modérément saillants, antennes atteignant presque le milieu des élytres.**Pronotum.** – Aussi long que large, un peu en forme de tonneau, bords latéraux peu arqués, sinuosité basale faible, angles postérieurs légèrement obtus, entièrement jaune.**Elytres.** – Subparallèles à épaules larges et marquées, bords latéraux peu arqués, côtes aussi larges que les intervalles, coupés droits à l'apex, le bord apical avec une frange de soies courtes et serrées, noirs avec une tache

humérale et les bords latéraux jaunes au moins en partie, sans bandeau apical.

Genitalia. – Edéage coudé avant l'apex ; pénultième dorsite de la femelle bordé de soies longues et fines, pas épineuses ; coxostyles courts.**Taille.** – 13-16 mm.**Derivatio nominis.** – L'espèce est bien caractérisée par la forme de son pronotum à bords latéraux peu arqués et faiblement sinués avant la base. Pour cette raison son nom est tiré de l'adjectif latin « *simplex* » qui peut être traduit par « droit, uni, lisse, sans sinuosité ».***Pheropsophus (Stenaptinus) simulator* n. sp.**

(Fig. 13A-D)

ZooBank : <http://zoobank.org/61F518C6-289F-43B7-81E0-962FEF945D28>**Holotype**, ♂, Congo, Kintele, *in* PROU.**Paratypes :**– 3 ♀, *idem* holotype ;– 1 ♂ & 1 ♀, Congo, Point rouge, 45 km SW Brazzaville, *in* DWRA ;– 2 ♀, Congo, Voka sud Brazzaville, *in* BLAS.**Éléments diagnostiques.****Tête.** – Rougeâtre, aussi large que le pronotum, les yeux grands et saillants, presque globuleux.**Pronotum.** – Pas plus long que large, les côtés bien arqués, sinués vers le cinquième basal, les angles postérieurs presque droits, de la même couleur que la tête avec le bord antérieur et le bord postérieur largement noirs et les bords latéraux non ou plus étroitement rembrunis.**Elytres.** – Parallèles, 1,6-1,8 fois plus longs que larges, les côtes moins larges que les intervalles, coupés droits à l'apex, le bord apical avec une frange de soies courtes et serrées, entièrement noir brillant sans trace de bandeau apical.**Genitalia.** – Edéage en forme de corne, régulièrement rétrécie du tiers basal à l'apex, la lame apicale formant presque un petit crochet à l'extrémité en vue de profil ; pénultième dorsite de la femelle sans épines mais bordé d'assez longues soies ; coxostyles en forme de longues baguettes.**Taille.** – 15-18 mm.**Commentaires.** – Par sa coloration, cette nouvelle espèce rappelle plusieurs espèces de *Pheropsophus*, notamment *P. arcanus* (Erichson, 1843) dont elle en diffère par son pronotum plus large, par ses élytres parallèles et par la forme de son édéage, *P. pauliani* Colas, 1944 qui s'en écarte par son édéage nettement coudé et par ses coxostyles beaucoup plus courts et *P. congoensis* Arrow, 1901 dont le pronotum est plus large et l'édéage plus épais et plus arrondi à l'apex.**Derivatio nominis.** – Le nom de cette espèce est tiré de l'adjectif latin « *simulator* » signifiant « imitateur, qui copie, qui contrefait » en raison de sa ressemblance avec plusieurs autres *Pheropsophus*.

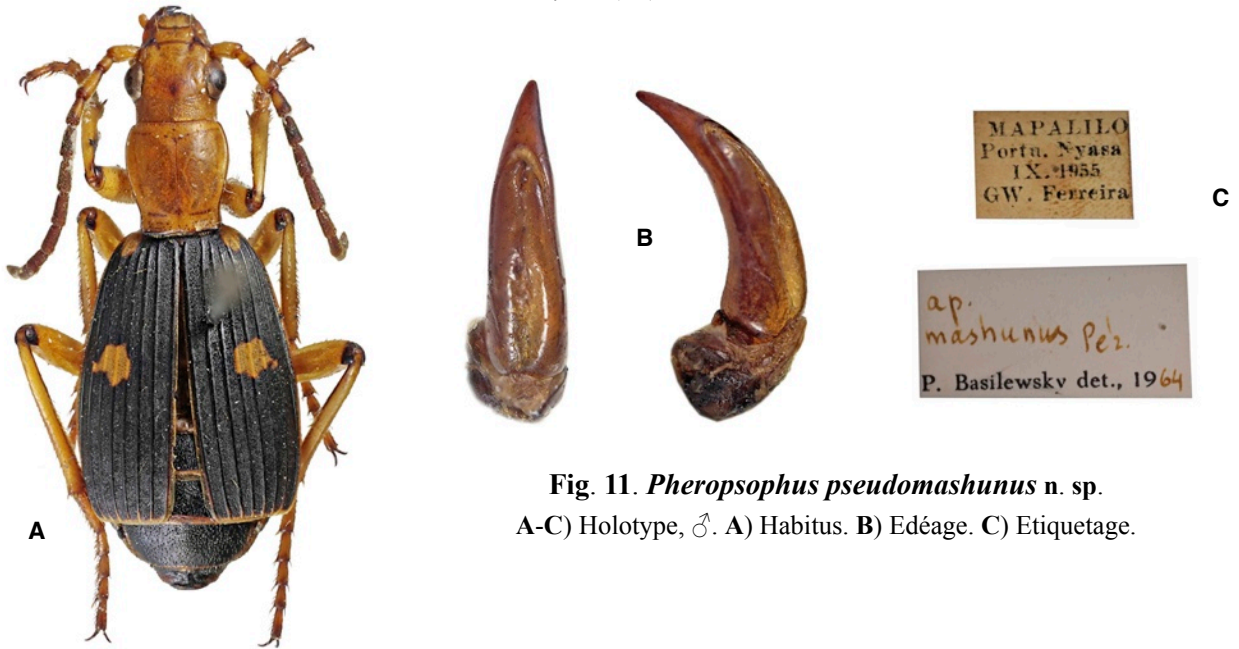


Fig. 11. *Pheropsophus pseudomashunus* n. sp.
A-C) Holotype, ♂. A) Habitus. B) Edéage. C) Etiquetage.

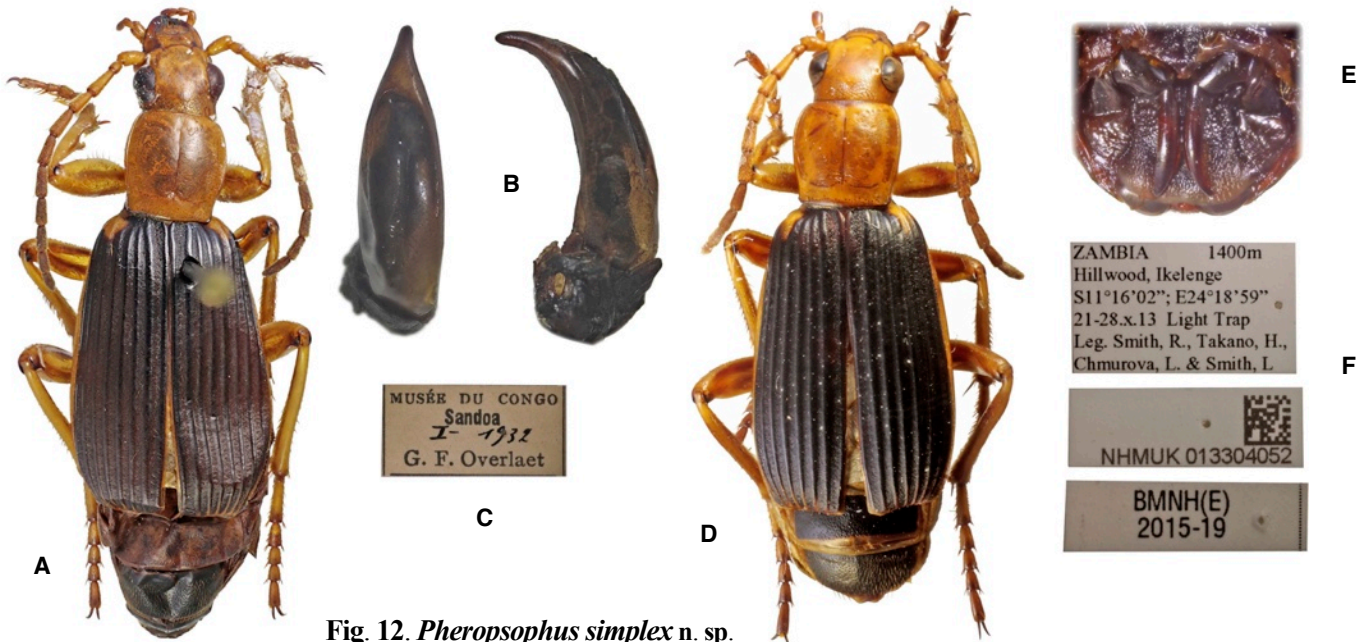


Fig. 12. *Pheropsophus simplex* n. sp.

A-C) Holotype, ♂. A) Habitus. B) Edéage. C) Etiquetage. D-F) Paratype, ♀. D) Habitus. E) Coxostyles. F) Etiquetage.

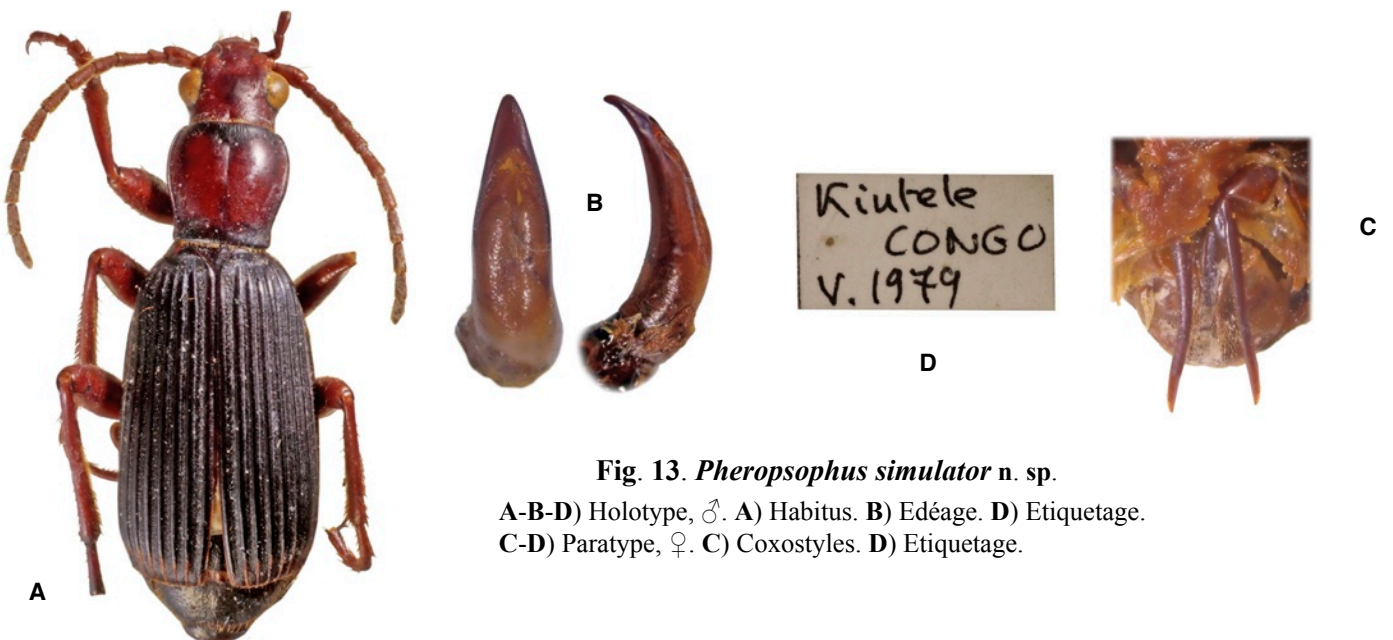


Fig. 13. *Pheropsophus simulator* n. sp.

A-B-D) Holotype, ♂. A) Habitus. B) Edéage. D) Etiquetage.
C-D) Paratype, ♀. C) Coxostyles. D) Etiquetage.

***Pheropsophus (Stenaptinus) unicolor* n. sp.**

(Fig. 14A-C)

ZooBank : <http://zoobank.org/3FCAE48A-E7FE-47C6-B6EF-D18957F6FD88>**Holotype**, ♂, Guinée, mont Nimba, in MNHN.**Éléments diagnostiques.**

Tête. – Brun-noir, éclaircie en avant, les yeux grands et saillants, les antennes longues, atteignant le milieu des élytres, avec le troisième article aussi long que le deuxième et le troisième réunis.

Pronotum. – Étroit, à peine aussi large que la tête avec les yeux, plus long que large, les bords latéraux peu arqués, sinué avant la base, les angles postérieurs aigus et saillants vers le dehors, entièrement brun-noir.

Elytres. – Longuement ovales, les épaules étroites mais marquées, les bords latéraux faiblement arqués, les côtes

larges et effacées, coupés presque droit à l'apex, le bord apical avec une frange de soie courtes et serrées, entièrement brun-noir.

Genitalia. – Édéage coudé avant l'apex.

Femelle. – Inconnue.

Commentaires. – Par son habitus, la nouvelle espèce ressemble à *P. uniformis* Hubenthal, 1914, mais son édéage est de forme complètement différente : il est coudé avant l'apex alors que celui de *P. uniformis* est en forme de corne déviée vers la droite en vue de dessus. Elle s'écarte pour la même raison de *P. lamottei* Colas, 1944 dont l'édéage se termine en lame triangulaire largement arrondie en vue de dessus.

Derivatio nominis. – Le nom correspond à l'adjectif latin « unicolor » qui peut être traduit par « d'une seule couleur » pour rappeler l'espèce *P. uniformis* à laquelle il avait été rattaché.

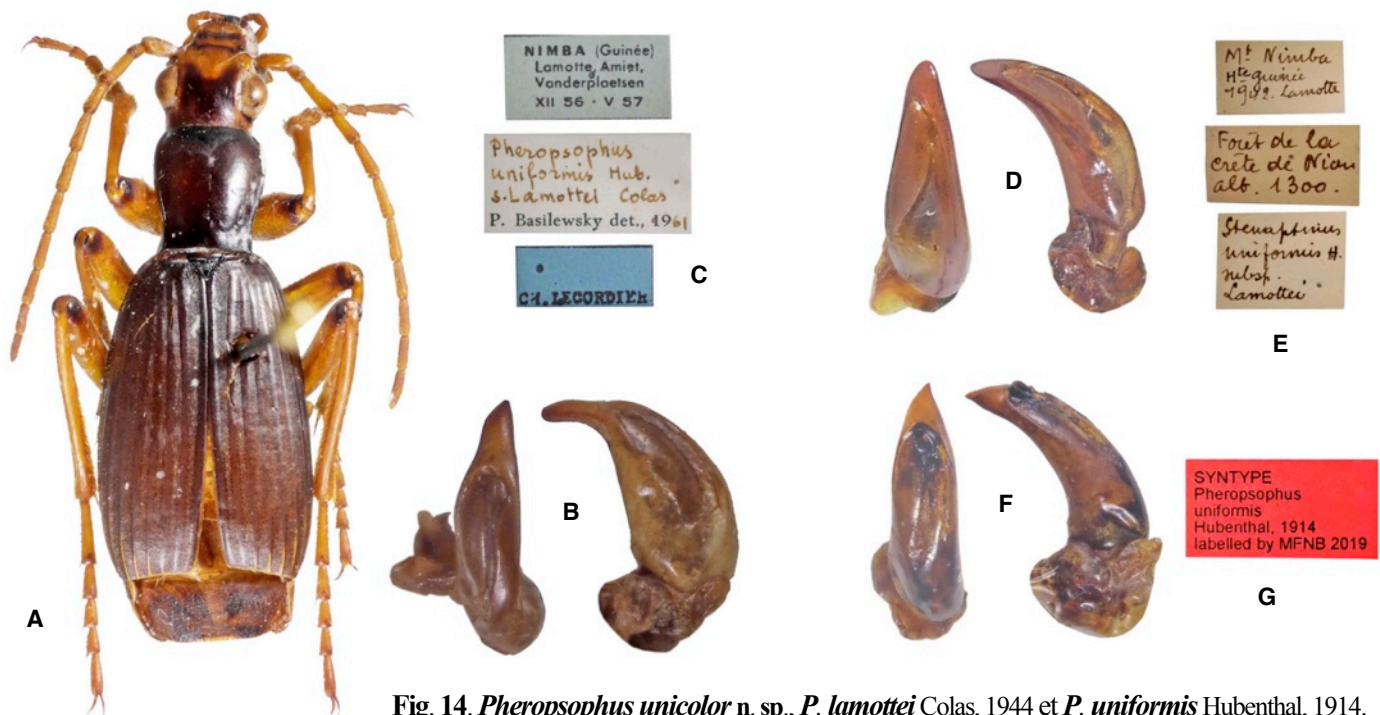


Fig. 14. *Pheropsophus unicolor* n. sp., *P. lamottei* Colas, 1944 et *P. uniformis* Hubenthal, 1914.

A-C) *Pheropsophus unicolor* n. sp., holotype, ♂. A) Habitus. B) Édéage. C) Etiquetage. D-E) *P. lamottei* Colas, 1944, ♂. D) Édéage. E) Etiquetage. F-G) *P. uniformis* Hubenthal, 1914, syntype, ♂. F) Édéage. G) Etiquetage.

Références

Arrow G. J., 1901. – The Carabid Genus *Pheropsophus* : Notes and descriptions of new species. *Transactions of the Entomological Society of London* : 190-207 et 1 planche.

Burgeon L., 1936. – Carabidae nouveaux d'Afrique. *Bulletin et Annales de la Société entomologique de Belgique*, 76 : 208-212.

Colas G., 1944. – Note sur les *Pheropsophus* du Cameroun. *Revue Française d'Entomologie*, 10 (3-4) : 131-136.

Dejean P. F. M. A., 1825. – Species général des coléoptères de la collection de M. le comte Dejean - tome 1 - Paris, Crevot libraire-éditeur : 1-463.

Erichson W. F., 1843. – Beitrag zur Insekten-Fauna von Angola. *Archiv für Naturgeschichte*, 9 (1) : 199-267.

Hubenthal W., 1914. – Vier neue Arten der Carabiden-Gattungen *Pheropsophus* Solier nebst bemerkungen zu bekannten Arten. *Deutsche Entomologische Zeitschrift* : 437-448.

Maindron M., 1906. – Description d'une nouvelle espèce de *Pheropsophus* et remarques sur ce genre (Col.). *Bulletin de la Société entomologique de France*, 11(1) : 15-17.

Thomson J., 1858. – Histoire naturelle des insectes et des arachnides recueillis pendant un voyage fait au Gabon. *Archives Entomologiques*, 2 : 1-469 et 14 planches.

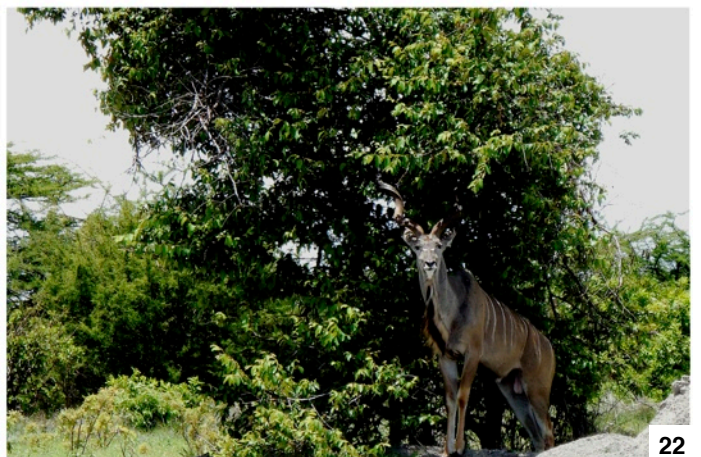
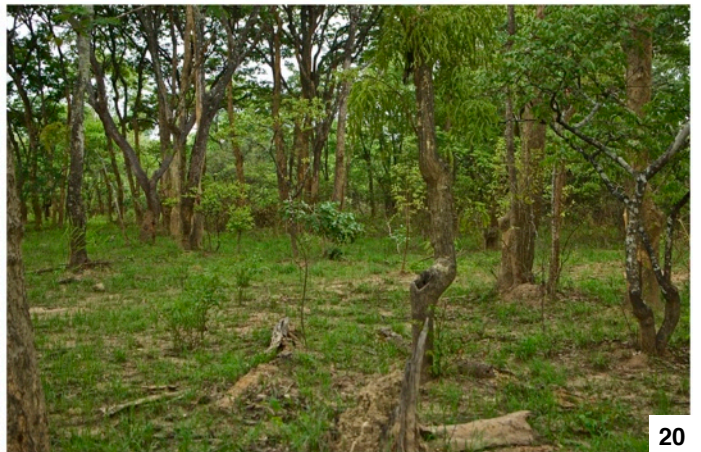
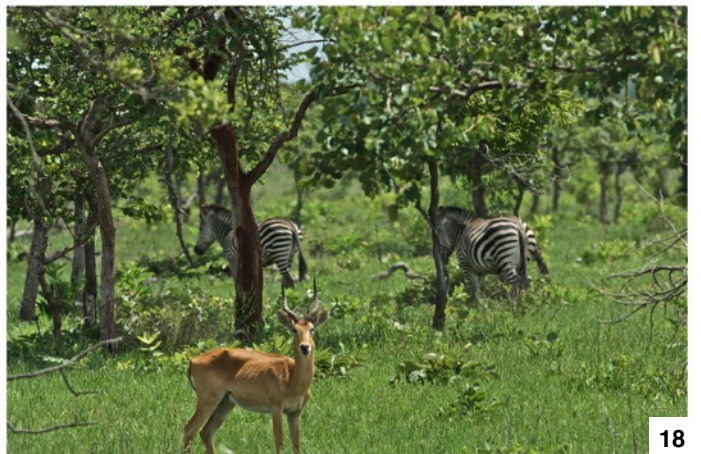


Fig. 15. Kacheleco, Est du Kafue Nat. Park, Zambie, biotope du *P. delahayei* n. sp. Fig. 16-22. Kafue Nat. Park, Zambie.



Fig. 23-25. Macambrara, Sao Tomé, biotope de *P. amadori* n. sp.

Abstract

Lassalle B. & Roux P., 2021. – Contribution to the knowledge of the african *Pheropsophus* Solier, 1833 (Coleoptera, Caraboidea, Brachinidae). *Faunitaxys*, 9(20): 1 – 12.

Thirteen new species of african *Pheropsophus* Solier, 1833 are described and figured: *P. amadori* n. sp., *P. bicolor* n. sp., *P. delahayei* n. sp., *P. drumonti* n. sp., *P. fallax* n. sp., *P. insolitus* n. sp., *P. kivuensis* n. sp., *P. mirandus* n. sp., *P. pseudomashunus* n. sp., *P. legalli* n. sp., *P. simplex* n. sp., *P. simulator* n. sp. et *P. unicolor* n. sp.

Keywords. – Coleoptera, Caraboidea, Brachinidae, *Pheropsophus*, taxonomy, descriptions, new species, Africa.

Derniers articles publiés

- Limoges R. & Le Tirant S., 2020. – Description d'une nouvelle espèce du genre *Eupholus* de Papouasie occidentale, Indonésie (Coleoptera, Curculionidae, Entiminae). *Faunitaxys*, 8(21): 1 – 5.
- Gomy Y. & Tishechkin A., 2020. – Contribution à la connaissance des Histeridae de l'archipel du Vanuatu (Coleoptera). 3. *Faunitaxys*, 8(22) : 1 – 20.
- Huchet J-B., 2020. – Un nouveau *Phoberus* MacLeay, 1819, aptère du KwaZulu-Natal (Coleoptera : Scarabaeoidea : Trogidae). *Faunitaxys*, 8(23) : 1 – 5.
- Devesa S. & Santos-Silva A., 2021. – Description of two new species of Hemilophini (Coleoptera, Cerambycidae, Lamiinae). *Faunitaxys*, 9(1): 1 – 6.
- Lin J.-Z., 2021. – Description of *Lucanus yulaoensis* sp. nov., a new species stag beetle from northern Taiwan (Coleoptera, Lucanidae). *Faunitaxys*, 9(2): 1 – 5.
- Wappes J. E. & Santos-Silva A., 2021. – Descriptions, transference, notes and designation of lectotype in Rhinotragini (Coleoptera, Cerambycidae, Cerambycinae). *Faunitaxys*, 9(3): 1 – 12.
- Gao H. R. & Liang L., 2021. – A new subspecies of *Trachythorax* Redtenbacher, 1908 (Phasmatodea: Necrosiinae) from Yunnan, China. *Faunitaxys*, 9(4): 1 – 5.
- Ythier E. & Dupré G., 2021. – Description of a new species of *Hottentotta* Birula, 1908, from the Democratic Republic of the Congo (Scorpiones, Buthidae). *Faunitaxys*, 9(5): 1 – 5.
- Delahaye N., Komiya Z., Drumont A. & Shapovalov A., 2021. – A new species of the genus *Psalidosphryon* Komiya, 2001 from West Papua, Indonesia (Coleoptera, Cerambycidae, Prioninae). *Faunitaxys*, 9(6): 1 – 7.
- Lin J.-Z. & Chou W.-I., 2021. – Description of a new species of the genus *Neolucanus* Thomson, 1862 from Taiwan, with new localities record of *N. taiwanus* (Coleoptera, Lucanidae). *Faunitaxys*, 9(7): 1 – 9.
- Wang Y., Ehrmann R. & Borer M., 2021. – A new species in the praying mantis genus *Rhombomantis* Ehrmann & Borer (Mantodea: Mantidae) from Indochina. *Faunitaxys*, 9(8) : 1 – 23.
- Devesa S., Lingafelter S. W. & Santos-Silva A., 2021. – New species of *Anelaphus* and *Poecilomallus* (Coleoptera, Cerambycidae, Cerambycinae, Elaphidiini) from Nicaragua. *Faunitaxys*, 9(9): 1 – 6.
- Oremans P., Pyrcz T. & Zúbrik M., 2021. – Contribution à l'étude des *Euphaedra* de la République Centre Africaine et description d'une nouvelle espèce (Lepidoptera Nymphalidae). *Faunitaxys*, 9(10): 1 – 4.
- Oremans P., 2021. – Une forme inédite de *Papilio Menestheus* de République de Côte d'Ivoire (Lepidoptera Papilionidae). *Faunitaxys*, 9(10): 5 – 6.
- Ythier E., 2021. – Two new species of *Hadruioides* Pocock, 1893 from Peru and Ecuador (Scorpiones, Caraboctonidae). *Faunitaxys*, 9(11): 1 – 8.
- Vives E., 2021. – *Hesperoleptura* nuevo subgénero de Lepturini de las Islas Canarias (Coleoptera, Cerambycidae, Lepturinae). Notes on Lepturinae (21). *Faunitaxys*, 9(12) : 1 – 3.
- Lourenço W. R., 2021. – Une nouvelle espèce appartenant au genre *Buthus* Leach, 1815 (Scorpiones : Buthidae) collectée dans le Parc Naturel de la 'Serra da Estrela' au Centre du Portugal. *Faunitaxys*, 9(13) : 1 – 7.
- Lourenço W. R. & Velten J., 2021. – One more new genus and species of scorpion from Early Cretaceous Burmese amber (Scorpiones: Protoischnuridae). *Faunitaxys*, 9(14): 1 – 5.
- Théry T., 2021. – Description of *Eucurtiopsis marysae* n. sp., a singular species of Chlamydopsinae from the Philippines (Coleoptera, Histeridae). *Faunitaxys*, 9(15): 1 – 5.
- Cumming R. T. & Le Tirant S., 2021. – Review of the Cretaceous †Archaeatropidae and †Empheriidae and description of a new genus and species from Burmese amber (Psocoptera). *Faunitaxys*, 9(16): 1 – 11.
- Lourenço W. R., 2021. – Further comments on the elements of the family Palaeoburmesebuthidae Lourenço, 2015 with description of a new species of *Spinoburmesebuthus* Lourenço, 2017 from Early Cretaceous Burmese amber (Scorpiones). *Faunitaxys*, 9(17): 1 – 6.
- Zhao M. -Z., 2021. – On the genus *Cyphochilus* Waterhouse, 1867 from Hainan Island, China (Coleoptera: Scarabaeidae: Melolonthinae). *Faunitaxys*, 9(18): 1 – 8.
- Cliquennois N., 2021. – Description d'*Achrioptera hugeli*, nouvelle espèce de phasme de la Grande Comore (Phasmatodea, Achriopteridae). *Faunitaxys*, 9(19) : 1 – 7.

Faunitaxys est échangée avec les revues suivantes (« print versions ») :

- Annali del Museo Civico di Storia Naturale G. Doria (Italie)
- Boletín de la Asociación española de Entomología (Espagne)
- Boletín de la Sociedad Andaluza de Entomología (Espagne)
- Bollettino del Museo di Storia Naturale di Venezia (Italie)
- Bulletin de la Société linnéenne de Lyon (France)
- Bulletin of Insectology (Italie)
- Heteropterus Rev. Entomol. (Espagne)
- Israel Journal of Entomology (Israël)
- Klapalekiana (République Tchèque)
- Koleopterologische Rundschau (Allemagne)
- Memorie del Museo Civico di Storia Naturale di Verona (Italie)
- Nova Supplementa Entomologica (Allemagne)
- Proceedings of the Entomological Society of Washington (USA)
- Revue suisse de Zoologie (Suisse)
- Spixiana (Allemagne)
- Stuttgarter Beiträge zur Naturkunde A, Biologie (Allemagne)
- Zoosystematica Rossica (Russie)

Faunitaxys

Volume 9, Numéro 20, Juin 2021

SOMMAIRE

Contribution à la connaissance des *Pheropsophus* Solier, 1833 africains (Coleoptera, Caraboidea, Brachinidae).

Bernard Lassalle & Philippe Roux 1 – 12

CONTENTS

Contribution to the knowledge of the african *Pheropsophus* Solier, 1833 (Coleoptera, Caraboidea, Brachinidae).

Bernard Lassalle & Philippe Roux 1 – 12

Illustration de la couverture : Buste d'Amador, héros national à Sao Tomé. Au XVI^e siècle il a mené une révolte d'esclaves contre l'occupant portugais, mais a fini par être exécuté le 15 janvier 1596.

Crédits photos:

@ **Bernard Lassalle** : Fig. 1, 15-22.

@ **Norbert Delahaye** : Fig. 23-25.

@ **Philippe Roux** : Fig. 2-14.

Publié par l'Association Française de Cartographie de la Faune et de la Flore (AFCFF)