



HAL
open science

Un fragment d'épée du Bronze final dragué dans l'Orb à Thézan-lès-Béziers (Hérault)

Thibault Lachenal, Ghislain Bagan, Michel Feugère

► To cite this version:

Thibault Lachenal, Ghislain Bagan, Michel Feugère. Un fragment d'épée du Bronze final dragué dans l'Orb à Thézan-lès-Béziers (Hérault). Bulletin de l'Association pour la Promotion des Recherches sur l'Âge du Bronze, 2021, 19, pp.178-182. hal-03476785

HAL Id: hal-03476785

<https://hal.science/hal-03476785>

Submitted on 13 Dec 2021

HAL is a multi-disciplinary open access archive for the deposit and dissemination of scientific research documents, whether they are published or not. The documents may come from teaching and research institutions in France or abroad, or from public or private research centers.

L'archive ouverte pluridisciplinaire **HAL**, est destinée au dépôt et à la diffusion de documents scientifiques de niveau recherche, publiés ou non, émanant des établissements d'enseignement et de recherche français ou étrangers, des laboratoires publics ou privés.

Un fragment d'épée du Bronze final dragué dans l'Orb à Thézan-lès-Béziers (Hérault)

THIBAUT LACHENAL, GHISLAIN BAGAN et MICHEL FEUGÈRE*

1. Circonstances de la découverte

Vers la fin des années 1980, M. Francis Pachot, surveillant le tapis qui permet de trier les éléments étrangers, dans l'entreprise d'extraction de sédiments (sable et graviers) de Murviel-lès-Béziers qui l'employait, vit passer sous ses yeux une pointe en bronze ; averti de l'intérêt des objets anciens, il l'apporta quelque temps plus tard à Quarante, et l'offrit au musée municipal de cette commune. L'extraction de matériaux se fait, à Murviel-lès-Béziers, dans les berges du lit de l'Orb, au sud du village, dans un coude de la rivière propice à l'accumulation de sédiments, juste avant le pont Gaston Doumergue. C'est donc à cet endroit, limitrophe entre les communes de Thézan et de Cazouls-lès-Béziers, que l'objet a dû être prélevé par les excavatrices. Peut-être, avec le temps, avait-il été entraîné depuis quelques centaines de mètres en amont, mais un déplacement important semble peu vraisemblable, compte tenu du poids de cette pointe. Bien que l'attention de l'inventeur ait été attirée par cette découverte, aucun autre objet ancien n'a été signalé depuis à cet endroit. Quelque temps plus tard, découvrant la pointe au musée de Quarante, l'un de nous [M.F.] en effectuait un moulage en résine pour la Maison du Patrimoine de Montagnac (inv. 990.52.1m). En 2020 enfin, à l'occasion d'une synthèse régionale (Bagan 2020), ce moulage fut à nouveau repéré [G. B.], nous donnant l'occasion de publier cette découverte.

2. Une pointe d'épée atlantique ?

L'objet mesure 23,5 cm de longueur conservée pour 3 cm de largeur. Il correspond à la pointe d'une épée, dont le tranchant est fortement érodé (**fig. 1**). Cette arme présente un bourrelet axial bien marqué bordé de rainures se rejoignant peu avant la pointe, tandis que deux autres incisions soulignent les tranchants de l'extrémité distale. Ces caractères permettent de la classer dans le groupe des épées à langue-de-carpe, surtout répandues dans l'espace atlantique au Bronze final



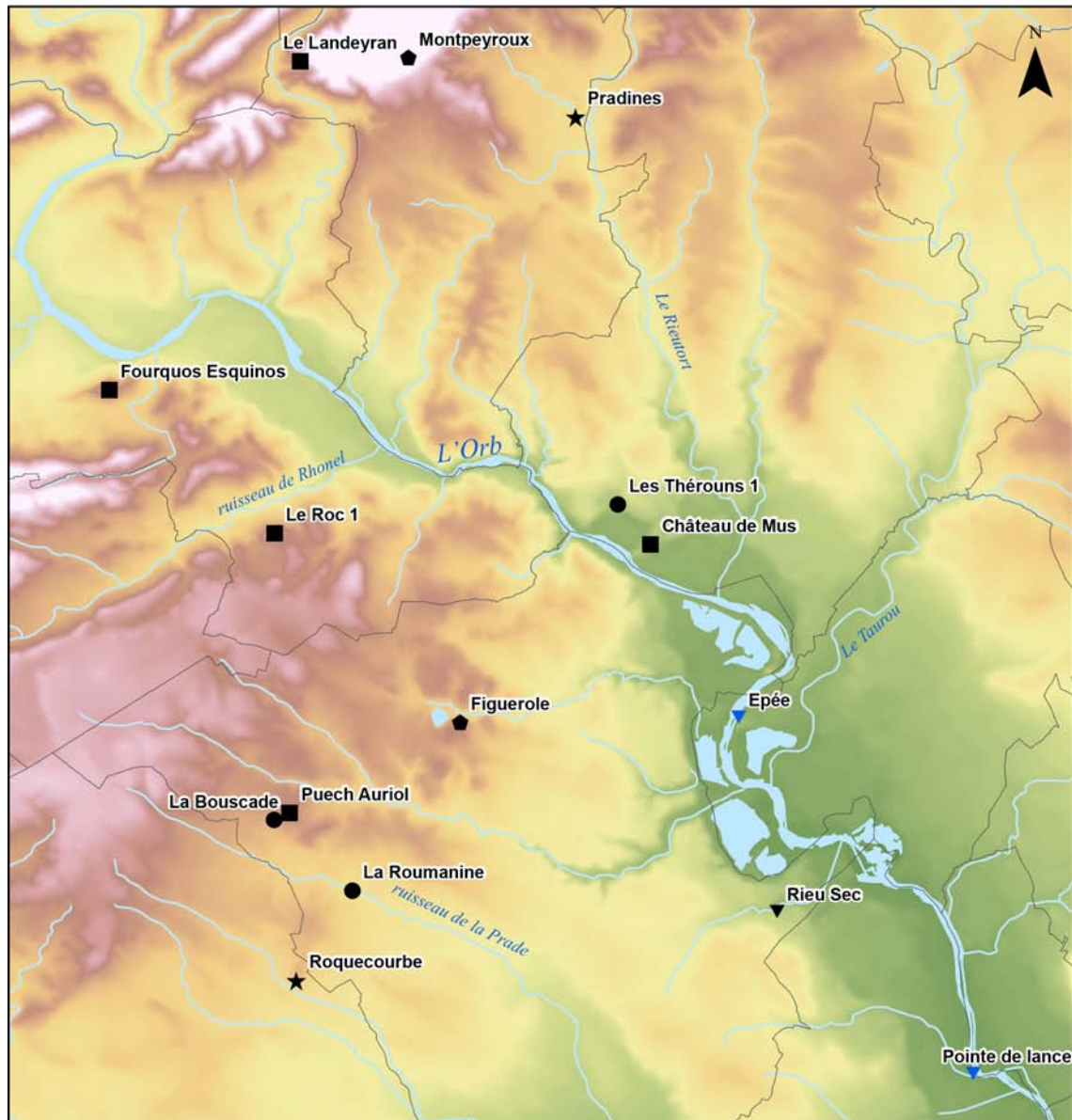
Fig. 1- moulage de l'épée draguée dans l'Orb à Thézan-lès-Béziers (photo et DAO M. Feugère).



sez variée démontrant des modalités d'occupation du territoire inhérentes à de multiples considérations (symbolique, politique, économique...).

Dans ce panorama, les nécropoles telles que les Pradines (Causses-et-Veyran) et Roquecourbe (Puisserguier) interviennent comme des éléments majeurs dans le rapport des communautés protohistoriques à l'espace. Dans le même temps, certains établissements investissent la vallée fluviale au plus près

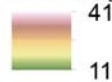
des voies de pénétration, selon une volonté évidente de contrôle stratégique d'un espace régional. Il en va tout particulièrement ainsi des sites de hauteur de Fourquos Esquinos (Cessenon-sur-Orb) et de Mus (Murviel-lès-Béziers). Ce dernier, implanté dans un secteur de confluence sur un promontoire qui domine le cours de l'Orb d'une dizaine de mètres, bénéficie également d'une position charnière entre la grande plaine littorale et les avant-monts où le fleuve sinue dans des



Type de site

- ◆ Abri-sous-roche/Grotte
- ▼ Objet en milieu humide
- ▼ Dépôt terrestre
- Habitat de hauteur
- Habitat de plaine
- ★ Nécropole

Altitude (m)



□ Limites communales

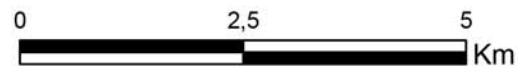


Fig. 3- découvertes fluviales et sites du Bronze final IIIb dans la moyenne vallée de l'Orb (d'après les sites listés par Mazière 2001 et Bagan 2020, fig. 54) (SIG T. Lachenal).

