



**HAL**  
open science

## Un fragment d'épée du Bronze final dragué dans l'Orb à Thézan-lès-Béziers (Hérault)

Thibault Lachenal, Ghislain Bagan, Michel Feugère

### ► To cite this version:

Thibault Lachenal, Ghislain Bagan, Michel Feugère. Un fragment d'épée du Bronze final dragué dans l'Orb à Thézan-lès-Béziers (Hérault). Bulletin de l'Association pour la Promotion des Recherches sur l'Âge du Bronze, 2021, 19, pp.178-182. hal-03476785

**HAL Id: hal-03476785**

**<https://hal.science/hal-03476785>**

Submitted on 13 Dec 2021

**HAL** is a multi-disciplinary open access archive for the deposit and dissemination of scientific research documents, whether they are published or not. The documents may come from teaching and research institutions in France or abroad, or from public or private research centers.

L'archive ouverte pluridisciplinaire **HAL**, est destinée au dépôt et à la diffusion de documents scientifiques de niveau recherche, publiés ou non, émanant des établissements d'enseignement et de recherche français ou étrangers, des laboratoires publics ou privés.

## Un fragment d'épée du Bronze final dragué dans l'Orb à Thézan-lès-Béziers (Hérault)

THIBAUT LACHENAL, GHISLAIN BAGAN et MICHEL FEUGÈRE\*

### 1. Circonstances de la découverte

Vers la fin des années 1980, M. Francis Pachot, surveillant le tapis qui permet de trier les éléments étrangers, dans l'entreprise d'extraction de sédiments (sable et graviers) de Murviel-lès-Béziers qui l'employait, vit passer sous ses yeux une pointe en bronze ; averti de l'intérêt des objets anciens, il l'apporta quelque temps plus tard à Quarante, et l'offrit au musée municipal de cette commune. L'extraction de matériaux se fait, à Murviel-lès-Béziers, dans les berges du lit de l'Orb, au sud du village, dans un coude de la rivière propice à l'accumulation de sédiments, juste avant le pont Gaston Doumergue. C'est donc à cet endroit, limitrophe entre les communes de Thézan et de Cazouls-lès-Béziers, que l'objet a dû être prélevé par les excavatrices. Peut-être, avec le temps, avait-il été entraîné depuis quelques centaines de mètres en amont, mais un déplacement important semble peu vraisemblable, compte tenu du poids de cette pointe. Bien que l'attention de l'inventeur ait été attirée par cette découverte, aucun autre objet ancien n'a été signalé depuis à cet endroit.

Quelque temps plus tard, découvrant la pointe au musée de Quarante, l'un de nous [M.F.] en effectuait un moulage en résine pour la Maison du Patrimoine de Montagnac (inv. 990.52.1m). En 2020 enfin, à l'occasion d'une synthèse régionale (Bagan 2020), ce moulage fut à nouveau repéré [G. B.], nous donnant l'occasion de publier cette découverte.

### 2. Une pointe d'épée atlantique ?

L'objet mesure 23,5 cm de longueur conservée pour 3 cm de largeur. Il correspond à la pointe d'une épée, dont le tranchant est fortement érodé (**fig. 1**). Cette arme présente un bourrelet axial bien marqué bordé de rainures se rejoignant peu avant la pointe, tandis que deux autres incisions soulignent les tranchants de l'extrémité distale. Ces caractères permettent de la classer dans le groupe des épées à langue-de-carpe, surtout répandues dans l'espace atlantique au Bronze final



Fig. 1- moulage de l'épée draguée dans l'Orb à Thézan-lès-Béziers (photo et DAO M. Feugère).

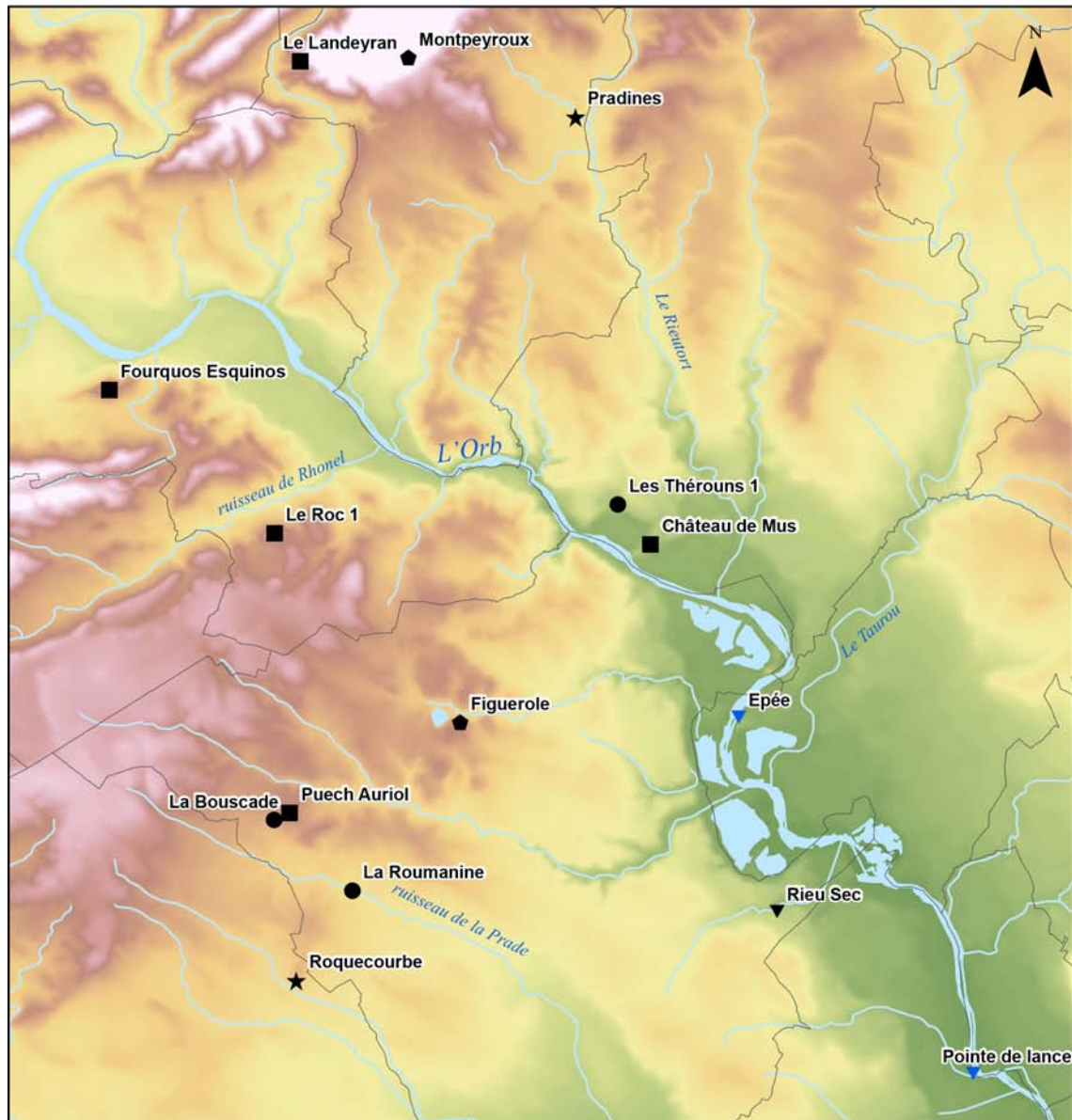




sez variée démontrant des modalités d'occupation du territoire inhérentes à de multiples considérations (symbolique, politique, économique...).

Dans ce panorama, les nécropoles telles que les Pradines (Causses-et-Veyran) et Roquecourbe (Puisserguier) interviennent comme des éléments majeurs dans le rapport des communautés protohistoriques à l'espace. Dans le même temps, certains établissements investissent la vallée fluviale au plus près

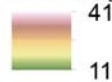
des voies de pénétration, selon une volonté évidente de contrôle stratégique d'un espace régional. Il en va tout particulièrement ainsi des sites de hauteur de Fourquos Esquinos (Cessenon-sur-Orb) et de Mus (Murviel-lès-Béziers). Ce dernier, implanté dans un secteur de confluence sur un promontoire qui domine le cours de l'Orb d'une dizaine de mètres, bénéficie également d'une position charnière entre la grande plaine littorale et les avant-monts où le fleuve sinue dans des



#### Type de site

- ◆ Abri-sous-roche/Grotte
- ▼ Objet en milieu humide
- ▼ Dépôt terrestre
- Habitat de hauteur
- Habitat de plaine
- ★ Nécropole

#### Altitude (m)



□ Limites communales

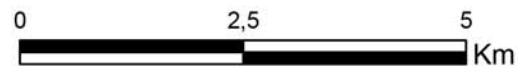


Fig. 3- découvertes fluviales et sites du Bronze final IIIb dans la moyenne vallée de l'Orb (d'après les sites listés par Mazière 2001 et Bagan 2020, fig. 54) (SIG T. Lachenal).

gorges parfois accidentées. À plus d'un titre, l'établissement de Mus occupe donc une position éminemment stratégique (Ropiot 2015) où l'on lit la volonté, dès la fin de l'âge du Bronze, de contrôler les échanges, et notamment ceux effectués entre la bande littorale et l'arrière-pays montagneux. Il est alors tentant de mettre en perspective les découvertes d'objets métalliques effectuées dans le tronçon fluvial compris entre Murviel-lès-Béziers et Maraussan (fig. 3), un environnement auquel prend part désormais l'épée présentée dans cette note. Cette documentation augure de pratiques auxquelles les habitants de l'éperon de Mus ne sont peut-être pas étrangers à la fin de l'âge du Bronze, tandis que plus au sud, la nature de l'occupation sur la colline biterroise de Saint-Nazaire durant le Bronze final demeure (Macario 2017) une question incontournable dans le dossier qui nous préoccupe ici.

### 5. Le passage du fleuve

Cette découverte s'insère donc dans un contexte d'occupation dense à l'extrême fin de l'âge du Bronze. La proximité du dépôt de Cazouls-lès-Béziers, le plus volumineux dépôt terrestre du Bronze final IIIb en Languedoc, est également remarquable. Elle se place par ailleurs dans un secteur où le fleuve est large, peu profond, avec de nombreux îlots émergents, et donc particulièrement propice à l'établissement d'un passage à gué. Cette possibilité avait déjà été évoquée un peu plus au sud entre les lieux-dits la Treille et Canteranes (Ropiot 2015, p. 286). Il n'est d'ailleurs pas anodin que cette épée a été draguée à proximité d'un des ponts de l'Orb. Cette situation fait écho à d'autres découvertes d'armes et d'objets en bronze effectuées dans des cours d'eau, ayant pu être mis en relation avec la présence de passages à gué. C'est le cas notamment pour la Saône (Dumont 2002), le Rhône (Dedet, Marchand 2015, p. 596-599), mais aussi la Loire à Nantes (Mélin 2011). Dans ce dernier cas, les trouvailles fluviales voisinent également avec des dépôts terrestres. L'épée de Thézan-lès-Béziers peut donc matérialiser un secteur de passage du fleuve actif à la fin de l'âge du Bronze. La cause de son immersion reste ouverte, mais qu'elle soit le résultat d'un dépôt volontaire, d'une perte accidentelle ou dans le cadre d'un conflit armé, la présence d'une zone de franchissement de l'Orb a dû être déterminante.

### Notes :

1- La localisation de cette découverte est imprécise, mais G. Carrière signale qu'elle a été trouvée « dans les vases de l'Orb à la hauteur du village de Maraussan ».

### Bibliographie :

Bagan G. 2020 : *Archéologie d'un territoire languedocien : les avant-monts entre Orb et Hérault*, Éditions Les Arts Vailhan, 2020, 232 p.

Bellancourt G. 1967 : Nouvelles épées de l'âge du Bronze draguées en Loire dans la région nantaise, *Annales de Bretagne*, n° 74, 1, p. 81-89.

Beylier A. 2011 : Les épées de l'âge du bronze dans le midi de la France, in Garcia D. (dir.), *L'âge du bronze en Méditerranée. Recherches récentes*, Errance, p. 115-130.

Brandherm D., Moskal-del Hoyo M. 2014 : Both sides now: the Carp's tongue complex revisited, *The Antiquaries Journal*, n° 94, p. 1-47.

Carrière G. 1964 : Sur la découverte fortuite de trois objets métalliques, *Bulletin de la Société préhistorique française*, n° 61, 5, p. 113.

Coffyn A. 1969 : L'Age du Bronze au Musée du Périgord, *Gallia préhistoire*, n° 12, 1, p. 83-120.

Coffyn A. 1985 : *Le Bronze final atlantique dans la Péninsule ibérique*, Centre Pierre Paris, 441 p.

Colquhoun I., Burgess C. 1988 : *The Swords of Britain*. Beck, *Prähistorische Bronzefunde IV*, 5, 163 p.

Dedet B., Marchand G. 2015 : Eau, arme et territoire aux âges du Bronze final et du Fer en Languedoc et en Provence, in Olmer F., Roure R. (dir.), *Les Gaulois au fil de l'eau*, actes du 37e Colloque international de l'AFEAF, Montpellier, 8-11 mai 2013, Ausonius éditions, p. 595-620.

Dumont A. 2002 : *Les passages à gué de la Grande Saône, approche archéologique et historique d'un espace fluvial (de Verdun-sur-le-Doubs à Lyon)*, Société Archéologique de l'Est, Supplément à la Revue Archéologique de l'Est, 17, 275 p.

Fischer V. 2012 : *Les bronzes en contexte palafittique sur les rives du Léman et des Trois-Lacs (Suisse occidentale)*, Cahiers d'archéologie romande, n° 128, 175 p.



