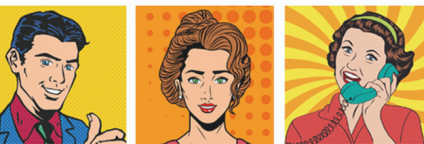


# AQRCV et ERCV : partager la décision avec le patient a propos de son risque cardiovasculaire.

SOCIÉTÉ FRANÇAISE DE  
DOCUMENTATION ET DE RECHERCHE  
EN MÉDECINE GÉNÉRALE



14<sup>E</sup> CONGRÈS MÉDECINE GÉNÉRALE FRANCE

**CMGF** 2020



[congresmg.fr](http://congresmg.fr)

E-CONGRÈS 02 - 03 JUILLET

Sous l'égide du  
COLLÈGE  
de la MÉDECINE  
GÉNÉRALE

# Liens d'intérêt

- Jean du BREUILLAC: aucun
- Eric DRAHI: aucun
- Laurent TOUBIANA: aucun
- Pouya HABIBI: aucun
- Sadjad RAFI: aucun



[congresmg.fr](http://congresmg.fr)

14<sup>E</sup> CONGRÈS MÉDECINE GÉNÉRALE FRANCE

**CMGF** 2020



E-CONGRÈS

02 - 03 JUILLET

Sous l'égide du  
COLLÈGE  
de la MÉDECINE  
GÉNÉRALE

# Jean du Breuillac



14<sup>E</sup> CONGRÈS MÉDECINE GÉNÉRALE FRANCE



E-CONGRÈS 02 - 03 JUILLET

Sous l'égide du  
COLLÈGE  
de la MÉDECINE  
GÉNÉRALE



# Principaux facteurs de risque CV

FDR	Liés aux comportements ±
Age	
Sexe	
ATCD familiaux	
PA systolique	X
TT HTA	X
CT	X
LDL	X
Fumeur	X
Diabète	±
ATCD fam CV <65 ans	
Alimentation	X
Sédentarité	X
Prise de médicaments	X
Pollution atmosphérique	±
Apnées du sommeil	±
Stress	±
Obésité	X
Alcool	X
ISS	



14<sup>E</sup> CONGRÈS MÉDECINE GÉNÉRALE FRANCE

**CMGF** 2020



[congresmg.fr](http://congresmg.fr)

E-CONGRÈS 02 - 03 JUILLET

Sous l'égide du  
COLLÈGE  
de la MÉDECINE  
GÉNÉRALE



# Evaluer le risque cardio-vasculaire (RCV)?

- Evaluation GLOBALE pour adapter les stratégies thérapeutiques en fonction du niveau de risque de chaque patient.
- Des interventions sur les risques diminuent la morbi-mortalité CV
- Maladies de l'appareil circulatoire: 2<sup>ème</sup> cause de mortalité en France



14<sup>E</sup> CONGRÈS MÉDECINE GÉNÉRALE FRANCE



E-CONGRÈS

02 - 03 JUILLET

Sous l'égide du  
COLLÈGE  
de la MÉDECINE  
GÉNÉRALE



# Les outils disponibles

- Modèle de risque de Framingham ou Laurier
  - 7 variables: âge, sexe, PAS, CT, HDL, tabac, diabète,
  - Évaluation des évènements CV à 10 ans
- Modèle de risque de Score
  - 5 variables: âge, sexe, PAS, CT, tabagisme
  - Evaluation mortalité CV à 10 ans
- Limites de ces modèles
  - Nombreux facteurs de risque non pris en compte
  - Pas adaptés à la population française
  - Age limité à 65 ans
  - Servent essentiellement pour la prescription médicamenteuse



14<sup>E</sup> CONGRÈS MÉDECINE GÉNÉRALE FRANCE



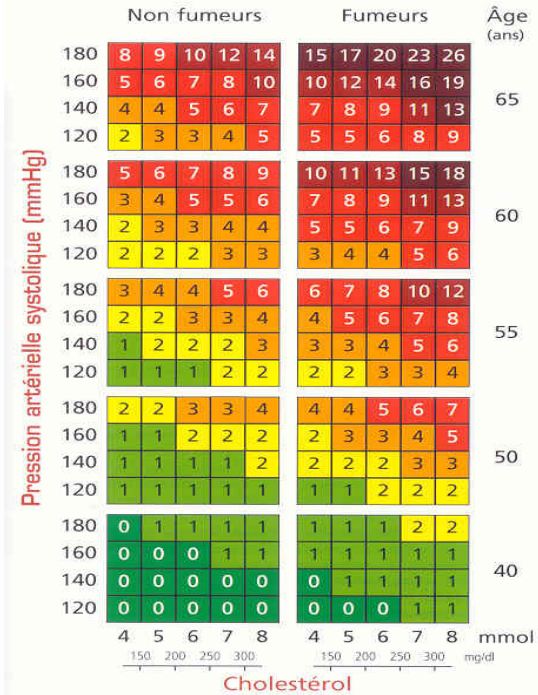
E-CONGRÈS 02 - 03 JUILLET

Sous l'égide du  
COLLÈGE  
de la MÉDECINE  
GÉNÉRALE

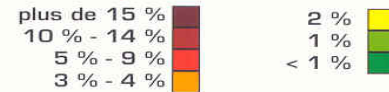


# SCORE (ESC)

■ Évaluation du risque cardiovasculaire global :  
Modèle SCORE  
applicable aux hommes <sup>(1)</sup>



Niveau de Risque Cardiovasculaire à 10 ans



congresmg.fr

14<sup>E</sup> CONGRÈS MÉDECINE GÉNÉRALE FRANCE



E-CONGRÈS 02 - 03 JUILLET

Sous l'égide du  
COLLÈGE  
de la MÉDECINE  
GÉNÉRALE

# Modèle QRISK 3

Recommandé par le NICE

Beaucoup plus de critères

Validé chez patients de 25 à 84 ans

Evaluation des maladies cardio vasculaires

Validé sur une population à risque CV élevé

Age (25-84):

Sex:  Male  Female

Ethnicity:

UK postcode: leave blank if unknown

Postcode:

---

**Clinical information**

Smoking status:

Diabetes status:

Angina or heart attack in a 1st degree relative <60?

Chronic kidney disease (stage 3, 4, or 5)?

Atrial fibrillation?

On blood pressure treatment?

Do you have migraines?

Rheumatoid arthritis?

Systemic lupus erythematosus (SLE)?

Severe mental illness?

On atypical antipsychotic medication?

Are you on regular steroid tablets?

A diagnosis of or treatment for erectile dysfunction?

Leave blank if unknown

Total cholesterol: HDL cholesterol ratio:

Systolic blood pressure (mm Hg):

Standard deviation of at least two most recent systolic blood pressure readings (mm Hg):

Body mass index

Height (cm):



14<sup>E</sup> CONGRÈS MÉDECINE GÉNÉRALE FRANCE



[congresmg.fr](http://congresmg.fr)

E-CONGRÈS 02 - 03 JUILLET

Sous l'égide du  
COLLÈGE  
de la MÉDECINE  
GÉNÉRALE

# Facteurs de risque non modifiables

- Age
- Antécédents d'ECV chez parents du 1<sup>er</sup> degré
  - < 55 ans chez l'homme et 65 chez la femme
- Sexe: F < H
- Ethnie
- Maladies mentales sévères
- Migraine
- Antécédent personnel d' ECV: définit la prévention secondaire



14<sup>E</sup> CONGRÈS MÉDECINE GÉNÉRALE FRANCE

CMGF 2020



E-CONGRÈS

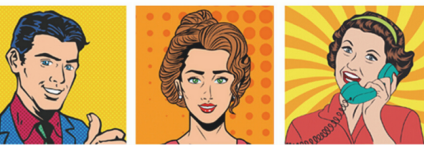
02 - 03 JUILLET

Sous l'égide du  
COLLÈGE  
de la MÉDECINE  
GÉNÉRALE





# Eric DRAHI



14<sup>E</sup> CONGRÈS MÉDECINE GÉNÉRALE FRANCE

**CMGF** 2020



E-CONGRÈS 02 - 03 JUILLET

[congresmg.fr](http://congresmg.fr)

Sous l'égide du  
COLLÈGE  
de la MÉDECINE  
GÉNÉRALE

# Comment?

- Aborder les facteurs de risque liés aux comportements
- Impliquer le patient dans leur repérage et analyse
- Construire avec lui une décision informée et partagée
- Inscrire ce dépistage dans un processus...



14<sup>E</sup> CONGRÈS MÉDECINE GÉNÉRALE FRANCE

CMGF 2020



E-CONGRÈS 02 - 03 JUILLET

Sous l'égide du  
COLLÈGE  
de la MÉDECINE  
GÉNÉRALE



# Des consultations motivationnelles

- La motivation au changement **doit venir de la personne elle-même**, qui explore et résout l'ambivalence, développe ses contradictions internes.
- L'intervenant est **aidant**.
- L'atmosphère est **empathique, sans confrontation**, sollicitant la participation active de la personne.
- La relation thérapeutique est un **partenariat**, une collaboration



14<sup>E</sup> CONGRÈS MÉDECINE GÉNÉRALE FRANCE

**CMGF** 2020



Sous l'égide du  
COLLÈGE  
de la MÉDECINE  
GÉNÉRALE

# 3 outils

- Un référentiel
- Un autoquestionnaire
  - Papier: AQRCV
    - Outil initial (2017-2019)
  - Informatisé: eRCV
    - Construit en partenariat avec Laurent TOUBIANA INSERM U 1142 – LIMICS - IRSAN
- Un PPP



14<sup>E</sup> CONGRÈS MÉDECINE GÉNÉRALE FRANCE

CMGF 2020



Sous l'égide du  
COLLÈGE  
de la MÉDECINE  
GÉNÉRALE

# Autoquestionnaire RCV

14 FDR modifiables documentés.

- Autoquestionnaires validés
  - Au moins par l'expérience
- Données biologiques (Lipides ?, fonction rénale ?)
- Comportements
- Remplissage par le patient: 45' à 1h
- Co-analyse avec le patient à partir des éléments **apportés par le patient.**



14<sup>E</sup> CONGRÈS MÉDECINE GÉNÉRALE FRANCE



Sous l'égide du  
COLLÈGE  
de la MÉDECINE  
GÉNÉRALE

# Référentiel : outil pédagogique pour le soignant

## Données scientifiques

- En résumé (message clé)
- Synthèse de la littérature

## Repérage

- Outil (s) pour le patient
- Outil (s) pour le médecin

## Interventions validées

## Bibliographie



14<sup>E</sup> CONGRÈS MÉDECINE GÉNÉRALE FRANCE

CMGF 2020



E-CONGRÈS 02 - 03<sup>15</sup> JUILLET

Sous l'égide du  
COLLÈGE  
de la MÉDECINE  
GÉNÉRALE

## En résumé

Une alimentation équilibrée de type « régime méditerranéen » permet une réduction du risque d'évènement cardiovasculaire chez des patients à haut risque, d'environ 30%. Cela équivaut à la prise d'une statine, qui réduit le risque de l'ordre de 20% à 30%.

## Synthèse de la littérature

« Toutes les études épidémiologiques montrent que le risque cardiovasculaire (RCV), cause majeure de décès dans le monde entier, est une variable continue qui progresse régulièrement avec l'âge, sous l'influence de multiples facteurs. Ces études montrent également que les habitants du pourtour de la Méditerranée sont à moindre risque que ceux des pays du nord. Une alimentation particulière – régime « crétois » ou plus généralement « méditerranéen », dont on retrouve des constantes dans certains pays d'Asie, eux aussi à moindre risque CV – semble expliquer cette épidémiologie particulière. Plusieurs études récentes observationnelles et interventionnelles montrent le rôle protecteur direct de l'alimentation, même si le mode de vie traditionnel risque d'être rapidement et profondément bouleversé par les évolutions socioéconomiques en cours.

La cohorte prospective grecque de l'étude européenne EPIC a suivi durant 8 ans plus de 23 000 femmes et hommes sans cancer, maladie coronarienne ou diabète connus à l'inclusion. Leur alimentation était cotée, par rapport aux 9 principaux ingrédients du régime méditerranéen, à 0 (consommation inférieure à la médiane) ou 1 (au-dessus). Les éléments les plus contributifs étaient : peu d'alcool (consommation faible à modérée : 23,5% du gain), peu de viande et charcuterie (16,6%), beaucoup de végétaux (16,2%), fruits et amandes ou noix (11,2%) et légumes (9,7%), ratio graisses monosaturées/saturées élevé (10,6%). Les autres ingrédients reconnus semblaient assez peu contributifs, en raison soit d'effets hétérogènes (céréales, produits laitiers), soit d'une faible consommation locale (poisson). Dans le groupe pour lequel l'alimentation était au plus près des standards « crétois », le risque relatif de mortalité toutes causes confondues était de 0,86.

## Prévention primaire : essai contrôlé PREDIMED

L'essai a été réalisé sur fonds publics chez 7 447 Espagnols (55 à 80 ans, 57% de femmes) à haut RCV (facteurs multiples détaillés dans l'étude), mais sans maladie CV avérée à l'inclusion. Ils ont été tirés au sort en 3 groupes pour un régime normocalorique : méditerranéen avec 50g/j d'huile d'olive, méditerranéen avec 30g/j de noix, et contrôle conseillant seulement une réduction des graisses alimentaires. Tous participaient à des séances trimestrielles individuelles et collectives de formation et, en fonction de leur tirage au sort, recevaient gratuitement leur huile d'olive, des noix mélangées, ou de petits cadeaux non alimentaires. Les participants des groupes « régime méditerranéen » ont déclaré l'avoir bien suivi, ce qui a été confirmé par biomarqueurs. Le critère primaire d'étude était le taux d'évènements CV majeurs (infarctus du myocarde, AVC ou décès CV). Sur la base d'une analyse de résultats intermédiaires, l'essai a été arrêté à 4,8 ans en moyenne ; 288 participants avaient eu un évènement CV grave. Les ratios de risque multivarié ajusté étaient respectivement de 0,70 (0,54 à 0,92) et de 0,72 (0,54 à 0,96) dans les deux groupes d'intervention (96 évènements avec l'huile d'olive, 83 avec les noix) par rapport au groupe contrôle (109 évènements). L'intervention a montré des effets bénéfiques modérés du régime méditerranéen à la fois sur les lipides, la pression artérielle et l'insulinorésistance. Ceci peut expliquer un effet global très positif sur le risque bien que les effets mesurés sur chaque FRCV soient modérés. Aucun effet indésirable lié à l'alimentation n'a été signalé<sup>27</sup>.

## REPÉRAGE

### Outils pour les patients

En fonction des compétences et du temps dont dispose le médecin, une enquête alimentaire peut être réalisée, au mieux sur 3 jours (Annexe 1). La consultation d'un diététicien (non remboursée par l'assurance maladie, mais prise en charge par certaines complémentaires santé) ou d'un nutritionniste est de nature à optimiser la prise en charge diététique.

### Outils pour les médecins

Un relevé alimentaire sur 3 jours permet de relever les « erreurs » alimentaires manifestes (grignotage, repas trop gras, trop abondants, trop sucrés). Une consultation éducative utilisera les données issues de ce questionnaire pour permettre au patient de construire des micro-objectifs comme limiter le grignotage, introduire des portions de légumes, limiter les boissons sucrées et les gâteaux...

La consultation du diététicien ou du nutritionniste est un élément clé pour les patients et les médecins.

<sup>27</sup> Collectif. Régime méditerranéen et risque cardiovasculaire. *Bibliomed* 2013 ; 718.

Une seule revue de la littérature (12 études randomisées de niveau de preuve 2) a démontré une réduction de l'hypercholestérolémie significativement plus importante avec des conseils diététiques délivrés uniquement par un diététicien au cours de consultations répétées en comparaison à des conseils délivrés par un médecin. Des études complémentaires devraient être menées pour s'assurer des bénéfices à long terme de cette intervention.

La littérature (études contrôlées randomisées, recommandations professionnelles) suggère l'intérêt de conseils diététiques dans un grand nombre de pathologies ou états de santé comme le diabète de type 1 et de type 2, l'obésité, la prévention des maladies cardio-vasculaires, la mucoviscidose, le cancer, les allergies alimentaires, l'infection par le virus de l'immunodéficience humaine (VIH), la prévention des fractures liées à l'ostéoporose, l'insuffisance rénale chronique, la prévention et le traitement des escarres, le sevrage tabagique, et dans certaines situations de grossesse et de sport à haut niveau. Dans ces études, l'intervention spécifique du diététicien est difficile à isoler dans une stratégie multi-professionnelle où les modalités concrètes de mise en œuvre des interventions sont insuffisamment décrites. <sup>in</sup><sup>28</sup>.

Comme nombre d'interventions sur le style de vie, souvent multifactorielles, l'effet de la diététique prise isolément est difficile à prouver, d'autant que le point de départ des habitudes alimentaires est de niveau très variable. Cette intervention se situe dans un contexte de prise en compte par le patient de ses comportements et des actions qu'il peut lui-même mettre en place (principes de l'éducation thérapeutique).

## INTERVENTION

Le guide « La santé vient en mangeant »<sup>29</sup> apporte des conseils « plaisir » pour les patients.

La « fabrique à menus »<sup>30</sup> de Santé Publique France (ex INPES) est un outil en ligne permettant de construire des menus personnalisés et variés.

La consultation du diététicien et du nutritionniste est une aide de second recours.

## REFERENCES BIBLIOGRAPHIQUES

- Angermayr L, Melchart D, Linde K. Multifactorial lifestyle interventions in the primary and secondary prevention of cardiovascular disease and type 2 diabetes mellitus—a systematic review of randomized controlled trials. *Ann Behav Med.* 2010;40:49-64.
- Trichopoulos A et al. Anatomy of health effects of mediterranean diet: greek EPIC prospective cohort study. *BMJ.* 2009;338:B2337.
- Estruch R et al. for the PREDIMED Study Investigators. Primary Prevention of Cardiovascular Disease with a Mediterranean Diet. *N Engl J Med.* 2013;368:1279-90.
- Li S et al. Better Diet Quality and Decreased Mortality Among Myocardial Infarction Survivors. *JAMA Intern Med.* Doi:10.1001/jamainternmed.2013.9768
- Estruch R. Eat a Healthy Diet and Drink Wisely to Postpone Dying If You Suffered a Myocardial Infarction? Yes, but Randomized Clinical Trials Are Needed. *JAMA Intern Med.* 2013;doi:10.1001/jamainternmed.2013.7667.
- Actualisation des repères du PNNS : Étude des relations entre consommation de groupes d'aliments et risque de maladies chroniques non transmissibles

<sup>28</sup> ADLF – HAS La consultation diététique réalisée par un diététicien. Janvier 2006

<sup>29</sup> <http://inpes.santepubliquefrance.fr/CFESBases/catalogue/pdf/S81.pdf>

<sup>30</sup> <http://www.mangerbouger.fr/Manger-Mieux/Vos-outils/Fabrique-a-menus>



congresmg.fr

14<sup>e</sup> CONGRÈS MÉDECINE GÉNÉRALE FRANCE



E-CONGRÈS 02 -

COLLÈGE de la MÉDECINE GÉNÉRALE





**DONNÉES SCIENTIFIQUES**

**En résumé**

L'obésité est un facteur de risque de maladie cardiovasculaire. Le risque relatif est de 1,08 chez l'homme et 1,09 chez la femme par augmentation de 5 points d'IMC dans la population étudiée pour valider l'équation de QRISK2 (Anglais et Gallois).

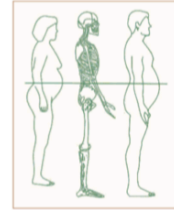
**Synthèse de la littérature**

L'obésité et le surpoids sont associés à une augmentation du risque de maladies cardiovasculaires<sup>48</sup>. En utilisant l'IMC comme indicateur, le risque relatif de cardiopathie coronarienne varie de 1,29 pour les hommes en surpoids à 1,81 à 3,10 pour les femmes obèses.

Cardiopathie coronarienne / maladies cardio-vasculaires	Résultats issus de méta-analyses d'études de cohortes prospectives				Guh <i>et al.</i> , 2009 (25)
	Risque relatif de l'incidence de certaines maladies cardio-vasculaires en fonction de l'IMC ou du tour de taille				
	HOMMES		FEMMES		
	Tour de taille		IMC (kg/m <sup>2</sup> )		
	> 94 cm	> 102 cm	25 à 30	> 30	
Cardiopathie coronarienne	1,41 [1,16-1,72]	1,81 [1,45-2,25]	1,29 [1,18-1,41]	1,72 [1,51-1,96]	
HTA	-	-	1,28 [1,10-1,50]	1,84 [1,51-2,24]	
AVC	-	-	1,23 [1,13-1,34]	1,51 [1,33-1,72]	
Insuffisance cardiaque congestive	-	-	1,31 [0,96-1,79]	1,79 [1,24-2,59]	
	Tour de taille		IMC (kg/m <sup>2</sup> )		
	> 80 cm	> 88 cm	25 à 30	> 30	
Cardiopathie coronarienne	1,82 [1,41-2,36]	2,69 [2,05-3,53]	1,80 [1,64-1,98]	3,10 [2,81-3,43]	
HTA	1,38 [1,27-1,51]	1,90 [1,77-2,03]	1,65 [1,24-2,19]	2,42 [1,59-3,67]	
AVC	-	-	1,15 [1,00-1,32]	1,49 [1,27-1,74]	
Insuffisance cardiaque congestive	-	-	1,27 [0,68-2,37]	1,78 [1,07-2,95]	

RR embolie pulmonaire : surpoids : 1,91 [1,39-2,64] ; obésité : 3,51 [2,61-4,73]

Le repérage repose sur l'IMC et sur le périmètre ombilical chez l'adulte.



L'IMC doit être calculée pour tous les patients quel que soit le motif de consultation et noté dans le dossier de consultation.

La table d'IMC ci-dessous est proposée dans notre auto-questionnaire pour aider les patients à se situer par rapport aux définitions du surpoids et de l'obésité.

**Table d'indice de masse corporelle (IMC)**

L'indice de masse corporelle (IMC) permet d'estimer l'excès de masse grasse dans le corps et de définir la corpulence. Plus l'IMC augmente et plus les risques liés à l'obésité sont importants. Pour le calculer, il suffit de diviser le poids (en kg) par la taille (en mètres) au carré. IMC (kg/m<sup>2</sup>) = poids (kg) / taille (m) x taille (m)

Taille (en mètres)	50	51	52	53	54	55	56	57	58	59	60	61	62	63	64	65	66	67	68	69	70	71	72	73	74	75	76	77	78	79	80	81	82	83	84	85	86	87	88	89	90	91	92	93	94	95	96	97	98	99	100																																																																																																																																																																																																																																																																																																																																																																																																																																																																																																																																																																																																																																																																																																																																																																																																																																																																																												
1,30	23,08	23,98	24,88	25,78	26,68	27,58	28,48	29,38	30,28	31,18	32,08	32,98	33,88	34,78	35,68	36,58	37,48	38,38	39,28	40,18	41,08	41,98	42,88	43,78	44,68	45,58	46,48	47,38	48,28	49,18	50,08	50,98	51,88	52,78	53,68	54,58	55,48	56,38	57,28	58,18	59,08	59,98	60,88	61,78	62,68	63,58	64,48	65,38	66,28	67,18	68,08	68,98	69,88	70,78	71,68	72,58	73,48	74,38	75,28	76,18	77,08	77,98	78,88	79,78	80,68	81,58	82,48	83,38	84,28	85,18	86,08	86,98	87,88	88,78	89,68	90,58	91,48	92,38	93,28	94,18	95,08	95,98	96,88	97,78	98,68	99,58	100,48	101,38	102,28	103,18	104,08	104,98	105,88	106,78	107,68	108,58	109,48	110,38	111,28	112,18	113,08	113,98	114,88	115,78	116,68	117,58	118,48	119,38	120,28	121,18	122,08	122,98	123,88	124,78	125,68	126,58	127,48	128,38	129,28	130,18	131,08	131,98	132,88	133,78	134,68	135,58	136,48	137,38	138,28	139,18	140,08	140,98	141,88	142,78	143,68	144,58	145,48	146,38	147,28	148,18	149,08	149,98	150,88	151,78	152,68	153,58	154,48	155,38	156,28	157,18	158,08	158,98	159,88	160,78	161,68	162,58	163,48	164,38	165,28	166,18	167,08	167,98	168,88	169,78	170,68	171,58	172,48	173,38	174,28	175,18	176,08	176,98	177,88	178,78	179,68	180,58	181,48	182,38	183,28	184,18	185,08	185,98	186,88	187,78	188,68	189,58	190,48	191,38	192,28	193,18	194,08	194,98	195,88	196,78	197,68	198,58	199,48	200,38	201,28	202,18	203,08	203,98	204,88	205,78	206,68	207,58	208,48	209,38	210,28	211,18	212,08	212,98	213,88	214,78	215,68	216,58	217,48	218,38	219,28	220,18	221,08	221,98	222,88	223,78	224,68	225,58	226,48	227,38	228,28	229,18	230,08	230,98	231,88	232,78	233,68	234,58	235,48	236,38	237,28	238,18	239,08	239,98	240,88	241,78	242,68	243,58	244,48	245,38	246,28	247,18	248,08	248,98	249,88	250,78	251,68	252,58	253,48	254,38	255,28	256,18	257,08	257,98	258,88	259,78	260,68	261,58	262,48	263,38	264,28	265,18	266,08	266,98	267,88	268,78	269,68	270,58	271,48	272,38	273,28	274,18	275,08	275,98	276,88	277,78	278,68	279,58	280,48	281,38	282,28	283,18	284,08	284,98	285,88	286,78	287,68	288,58	289,48	290,38	291,28	292,18	293,08	293,98	294,88	295,78	296,68	297,58	298,48	299,38	300,28	301,18	302,08	302,98	303,88	304,78	305,68	306,58	307,48	308,38	309,28	310,18	311,08	311,98	312,88	313,78	314,68	315,58	316,48	317,38	318,28	319,18	320,08	320,98	321,88	322,78	323,68	324,58	325,48	326,38	327,28	328,18	329,08	329,98	330,88	331,78	332,68	333,58	334,48	335,38	336,28	337,18	338,08	338,98	339,88	340,78	341,68	342,58	343,48	344,38	345,28	346,18	347,08	347,98	348,88	349,78	350,68	351,58	352,48	353,38	354,28	355,18	356,08	356,98	357,88	358,78	359,68	360,58	361,48	362,38	363,28	364,18	365,08	365,98	366,88	367,78	368,68	369,58	370,48	371,38	372,28	373,18	374,08	374,98	375,88	376,78	377,68	378,58	379,48	380,38	381,28	382,18	383,08	383,98	384,88	385,78	386,68	387,58	388,48	389,38	390,28	391,18	392,08	392,98	393,88	394,78	395,68	396,58	397,48	398,38	399,28	400,18	401,08	401,98	402,88	403,78	404,68	405,58	406,48	407,38	408,28	409,18	410,08	410,98	411,88	412,78	413,68	414,58	415,48	416,38	417,28	418,18	419,08	419,98	420,88	421,78	422,68	423,58	424,48	425,38	426,28	427,18	428,08	428,98	429,88	430,78	431,68	432,58	433,48	434,38	435,28	436,18	437,08	437,98	438,88	439,78	440,68	441,58	442,48	443,38	444,28	445,18	446,08	446,98	447,88	448,78	449,68	450,58	451,48	452,38	453,28	454,18	455,08	455,98	456,88	457,78	458,68	459,58	460,48	461,38	462,28	463,18	464,08	464,98	465,88	466,78	467,68	468,58	469,48	470,38	471,28	472,18	473,08	473,98	474,88	475,78	476,68	477,58	478,48	479,38	480,28	481,18	482,08	482,98	483,88	484,78	485,68	486,58	487,48	488,38	489,28	490,18	491,08	491,98	492,88	493,78	494,68	495,58	496,48	497,38	498,28	499,18	500,08	500,98	501,88	502,78	503,68	504,58	505,48	506,38	507,28	508,18	509,08	509,98	510,88	511,78	512,68	513,58	514,48	515,38	516,28	517,18	518,08	518,98	519,88	520,78	521,68	522,58	523,48	524,38	525,28	526,18	527,08	527,98	528,88	529,78	530,68	531,58	532,48	533,38	534,28	535,18	536,08	536,98	537,88	538,78	539,68	540,58	541,48	542,38	543,28	544,18	545,08	545,98	546,88	547,78	548,68	549,58	550,48	551,38	552,28	553,18	554,08	554,98	555,88	556,78	557,68	558,58	559,48	560,38	561,28	562,18	563,08	563,98	564,88	565,78	566,68	567,58	568,48	569,38	570,28	571,18	572,08	572,98	573,88	574,78	575,68	576,58	577,48	578,38	579,28	580,18	581,08	581,98	582,88	583,78	584,68	585,58	586,48	587,38	588,28	589,18	590,08	590,98	591,88	592,78	593,68	594,58	595,48	596,38	597,28	598,18	599,08	599,98	600,88	601,78	602,68	603,58	604,48	605,38	606,28	607,18	608,08	608,98	609,88	610,78	611,68	612,58	613,48	614,38	615,28	616,18	617,08	617,98	618,88	619,78	620,68	621,58	622,48	623,38	624,28	625,18	626,08	626,98	627,88	628,78	629,68	630,58	631,48	632,38	633,28	634,18	635,08	635,98	636,88	637,78	638,68	639,58	640,48	641,38	642,28	643,18	644,08	644,98	645,88	646,78	647,68	648,58	649,48	650,38	651,28	652,18	653,08	653,98	654,88	655,78	656,68	657,58	658,48	659,38	660,28	661,18	662,08	662,98	663,88	664,78	665,68	666,58	667,48	668,38	669,28	670,18	671,08	671,98	672,88	673,78	674,68	675,58	676,48	677,38	678,28	679,18	680,08	680,98	681,88	682,78	683,68	684,58	685,48	686,38	687,28	688,18	689,08	689,98	690,88	691,78	692,68	693,58	694,48	695,38	696,28	697,18	698,08	698,98	699,88	700,78	701,68	702,58	703,48	704,38	705,28	706,18	707,08	707,98	708,88	709,78	710,68	711,58	712,48	713,38	714,28	715,18	716,08	716,98	717,88	718,78	719,68	720,58	721,48	722,38	723,28	724,18	725,08	725,98	726,88	727,78	728,68	729,58	730,48	731,38	732,28	733,18	734,08	734,98	735,88	736,78	737,68	738,58	739,48	740,38	741,28	742,18	743,08	743,98	744,88	745,78	746,68	747,58	748,48	749,38	750,28	751,18	752,08	752,98	753,88	754,78	755,68	756,58	757,48	758,38	759,28	760,18	761,08	761,98	762,88	763,78	764,68	765,58	766,48	767,38	768,28	769,18	770,08	770,98	771,88	772,78	773,68	774,58	775,48	776,38	777,28	778,18	779,08	779,98	780,88	781,78	782,68	783,58	784,48	785,38	786,28	787,18	788,08	788,98	789,88	790,78	791,68	792,58	793,48	794,38	795,28	796,18	797,08	797,98	798,88	799,78	800,68	801,58	802,48	803,38	804,28	805,18	806,08	806,98	807,88	808,78	809,68	810,58	811,48	812,38	813,28	814,18	815,08	815,98	816,88	817,78	818,68	819,58	820,48	821,38	822,28	823,18	824,08	824,98	825,88	826,78	827,68	828,58	829,48	830,38	831,28	832,18	833,08	833,98	834,88	835,78	836,68	837,58	838,48	839,38	840,28	841,18	842,08





**TEST DE SEDENTARITE ET ACTIVITE PHYSIQUE**

Ce questionnaire d'auto-évaluation vous permet de déterminer votre profil : inactif, actif ou très actif.

Calculez-le en additionnant le nombre de points (1 à 5) correspondant à la case cochée de chaque item.

	POINTS					SCORES
(A) COMPORTEMENTS SEDENTAIRES	1	2	3	4	5	
Combien de temps passez-vous en position assise par jour (loisirs, télé, ordinateur, travail, etc.) ?	+ de 5 h <input type="checkbox"/>	4 à 5 h <input type="checkbox"/>	3 à 4 h <input type="checkbox"/>	2 à 3 h <input type="checkbox"/>	Moins de 2 h <input type="checkbox"/>	
<b>Total (A)</b>						
(B) ACTIVITES PHYSIQUES DE LOISIR (DOIT SPORTS)	1	2	3	4	5	SCORES
Pratiquez-vous régulièrement une ou des activités physiques ?	Non <input type="checkbox"/>				Oui <input type="checkbox"/>	
A quelle fréquence pratiquez-vous l'ensemble de ces activités ?	1 à 2 fois / mois <input type="checkbox"/>	1 fois / semaine <input type="checkbox"/>	2 fois / semaine <input type="checkbox"/>	3 fois / semaine <input type="checkbox"/>	4 fois / semaine <input type="checkbox"/>	
Combien de minutes consacrez-vous en moyenne à chaque séance d'activité physique ?	Moins de 15 min <input type="checkbox"/>	16 à 30 min <input type="checkbox"/>	31 à 45 min <input type="checkbox"/>	46 à 60 min <input type="checkbox"/>	Plus de 60 min <input type="checkbox"/>	
Habituellement comment percevez-vous votre effort ? Le chiffre 1 représentant un effort très facile et le 5, un effort difficile.	1 <input type="checkbox"/>	2 <input type="checkbox"/>	3 <input type="checkbox"/>	4 <input type="checkbox"/>	5 <input type="checkbox"/>	
<b>Total (B)</b>						
(C) ACTIVITES PHYSIQUES QUOTIDIENNES	1	2	3	4	5	SCORES
Quelle intensité d'activité physique votre travail requiert-il ?	Légère <input type="checkbox"/>	Moderée <input type="checkbox"/>	Moyenne <input type="checkbox"/>	Intense <input type="checkbox"/>	Très intense <input type="checkbox"/>	
En dehors de votre travail régulier, combien d'heures consacrez-vous par semaine aux travaux légers : bricolage, jardinage, ménages, etc. ?	Moins de 2 h <input type="checkbox"/>	3 à 4 h <input type="checkbox"/>	5 à 6 h <input type="checkbox"/>	7 à 9 h <input type="checkbox"/>	Plus de 10 h <input type="checkbox"/>	
Combien de minutes par jour consacrez-vous à la marche ?	Moins de 15 min <input type="checkbox"/>	16 à 30 min <input type="checkbox"/>	31 à 45 min <input type="checkbox"/>	46 à 60 min <input type="checkbox"/>	Plus de 60 min <input type="checkbox"/>	
Combien d'étages, en moyenne, montez-vous à pied chaque jour ?	Moins de 2 <input type="checkbox"/>	3 à 5 <input type="checkbox"/>	6 à 10 <input type="checkbox"/>	11 à 15 <input type="checkbox"/>	Plus de 16 <input type="checkbox"/>	
<b>Total (C)</b>						
<b>Total (A)+(B)+(C)</b>						

**RESULTATS :**

Moins de 18 : Inactif  
Entre 18 et 35 : Actif  
Plus de 35 : Très actif

*D'après le questionnaire de Ricci et Gagnon, université de Montréal, modifié par Laureyris et Séné*



**Vous et votre tension artérielle**

- Connaissez-vous vos chiffres de tension artérielle ?  OUI  NON
- Si oui, quels étaient les chiffres lors de la dernière mesure ?

Êtes-vous traité pour hypertension artérielle ?  OUI  NON

Si oui, depuis quelle année ?

**Vous et votre cholestérol**

Connaissez-vous votre chiffre (référez-vous à vos dernières analyses) :

- De cholestérol total ?
- De HDL-Cholestérol ?
- De LDL-Cholestérol ?
- De triglycérides ?

**Vous et votre stress**

Quel est votre niveau de stress entre 0 et 10 :

*Mon état de stress au travail se situe : »*

0  1  2  3  4  5  6  7  8  9  10

*« Mon état de stress à la maison se situe : »*

0  1  2  3  4  5  6  7  8  9  10

*« Mon état de stress dans ma vie en général se situe : »*

0  1  2  3  4  5  6  7  8  9  10

**Si vous êtes une femme :**

Prenez-vous une contraception orale ?  OUI  NON

Êtes-vous ménopausée ?  OUI  NON

Si oui, à quel âge ?





### Risque actuel

Avez-vous déjà souffert d'un événement cardiovasculaire tel qu'un infarctus, accident vasculaire cérébral, angioplastie ou stent dans le passé?

Ces chiffres sont utilisés afin de calculer mon risque d'avoir un infarctus sur les 10 prochaines années:

Âge

Sexe

Fumeur actif

Diabète

Histoire familiale cardiaque avant 60 ans

PA Systolique  mmHg

LDL - Cholestérol  mg/dL

HDL - Cholestérol  mg/dL

Triglycérides  mg/dL

Traitement de statine en cours?

Non  Oui, dose moyenne  Oui, dose élevée

Les statines de dose élevée sont par exemple atorvastatine 40 ou 80mg ou rosuvastatine 20 ou 40mg. La plupart des autres statines sont de dose moyenne.

Notes
Documenter

Risques et bénéfices selon mes données de santé personnelles  
En utilisant le score **PROCAM** adapté pour la Suisse

### Risque actuel d'avoir un infarctus

Risque pour 100 personnes qui, comme vous, ne prennent pas de médicament pour...

### Risque avec traitement d'avoir un infarctus

Risque pour 100 personnes qui, comme vous, prennent une statine de **dose moyenne**

Sur 10 ans

**15** Personnes auront un infarctus

**80** Personnes n'auront pas d'infarctus

**5** Personnes éviteront un infarctus grâce au médicament

# PPP: outil de décision informée et construite en commun

## Tableau de suivi des décisions

Nom : Prénom : Date de naissance : Date de remplissage :

Facteur de risque	Augmentation du risque <sup>1</sup>	Importance	Décision
Sédentarité	1,28		
Alcool	1,30		
Alimentation	Variable		
Apnées du sommeil et troubles du sommeil	1,23		
Diabète	2,36		
Dyslipidémie	1,42		
Hypertension artérielle	1,77		
Insuffisance rénale	1,34 (QRISK)		

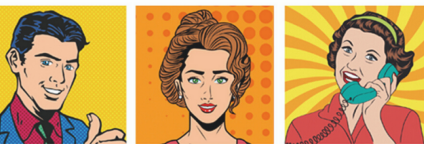
<sup>1</sup> Valeurs moyennes indicatives à partir de : Données de la cohorte CONSTANCE (sauf QRISK 3) : Meneton P, Lemogne C, Herquelot E, Bonenfant S, Larson MG, Vasan RS, et al. A Global View of the Relationships between the Main Behavioural and Clinical Cardiovascular Risk Factors in the GAZEL Prospective Cohort. Icks A, editor. PLoS ONE. 2016 Sep 6;11(9):e0162386–20.

Approximation pour des valeurs moyennes. QRISK 3: Hippisley-Cox J, Coupland C. Development and validation of risk prediction equations to estimate survival in patients with colorectal cancer: cohort study. BMJ. 2017 Jun 15;;j2497–18.



# Sadjad RAFI

AQRCV



14<sup>E</sup> CONGRÈS MÉDECINE GÉNÉRALE FRANCE

**CMGF** 2020



E-CONGRÈS 02 - 03 JUILLET

[congresmg.fr](http://congresmg.fr)

Sous l'égide du  
COLLÈGE  
de la MÉDECINE  
GÉNÉRALE

# Etude - AQRCV

- Recherche qualitative : réactions des médecins (et IDE) à l'utilisation de l'AQRCV
- 3 focus groups composés au total de 15 médecins généralistes + 2 IDE asalée
- Critère d'inclusion patient : âgé de 40 à 65 ans présentant au moins un FDRCV en dehors de l'âge et en prévention primaire d'une MCV documentée
- Critère de non-inclusion des MG : activité spécifique.
- Période : 2019 et 2020.
- Lieu : 3 régions (Ile-de-France, Auvergne-Rhône-Alpes, Centre-Val de Loire)
- FDRCV : facteur de risque cardiovasculaire. MCV : maladie cardiovasculaire.



14<sup>E</sup> CONGRÈS MÉDECINE GÉNÉRALE FRANCE

**CMGF** 2020



E-CONGRÈS

02 - 03 JUILLET

Sous l'égide du  
COLLÈGE  
de la MÉDECINE  
GÉNÉRALE

[congresmg.fr](http://congresmg.fr)



# Faiblesses - AQRCV

- Réticence initiale à son utilisation (patients et médecins)
- Chronophage :
  - présentation par le professionnel (5 minutes)
  - remplissage par le patient (30 min à 1h)
  - consultation de synthèse (30 min)
- Recueil alimentaire long (sur 3j)



14<sup>E</sup> CONGRÈS MÉDECINE GÉNÉRALE FRANCE



E-CONGRÈS

02 - 03 JUILLET

Sous l'égide du  
COLLÈGE  
de la MÉDECINE  
GÉNÉRALE



# Forces - AQRCV

- Pédagogique, éducatif et motivationnel (≠ paternaliste)
- Novateur
- Personnalisé (centré patient - PPS)
- Exhaustif (travail sur des sujets moins souvent abordés)
- Réutilisable : suivi/réévaluation
- Prise de conscience (patient et médecin)
- Renforcement de l'alliance thérapeutique
- Valorisation du patient
- Temps dédié pour la prévention
- Coordination avec IDE asalée



14<sup>E</sup> CONGRÈS MÉDECINE GÉNÉRALE FRANCE



E-CONGRÈS 02 - 03 JUILLET

Sous l'égide du  
COLLÈGE  
de la MÉDECINE  
GÉNÉRALE





# Discussion - AQRCV

- Biais/Limites :
  - Niveau de littératie du patient
  - Sélection du patient participant à l'étude par le médecin
  - Patients volontaires et motivés
- Gain de temps finalement ?
- Suggestions proposées :
  - Envisager une version numérique
  - Intégration au dossier médical
  - Aides pour penser à l'utiliser



[congresmg.fr](http://congresmg.fr)

14<sup>E</sup> CONGRÈS MÉDECINE GÉNÉRALE FRANCE

**CMGF** 2020



E-CONGRÈS

02 - 03 JUILLET

Sous l'égide du  
COLLÈGE  
de la MÉDECINE  
GÉNÉRALE

# Conclusion - AQRCV

- Réticence initiale mais finalement :
- Utile pour le médecin et le patient

=> Souhait de réutiliser ++

- A utiliser à large échelle ?



14<sup>E</sup> CONGRÈS MÉDECINE GÉNÉRALE FRANCE

CMGF 2020



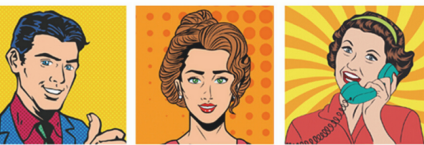
E-CONGRÈS 02 - 03 JUILLET

Sous l'égide du  
COLLÈGE  
de la MÉDECINE  
GÉNÉRALE



# Laurent TOUBIANA

Plate-forme eRCV



14<sup>E</sup> CONGRÈS MÉDECINE GÉNÉRALE FRANCE

**CMGF** 2020



E-CONGRÈS 02 - 03 JUILLET

[congresmg.fr](http://congresmg.fr)

Sous l'égide du  
COLLÈGE  
de la MÉDECINE  
GÉNÉRALE



# Objectifs du projet eCRV

Le but du projet eRCV est de mettre à disposition des patients  
**un questionnaire électronique**

afin d'évaluer leur **risque de maladie cardiovasculaire** dans les 10 ans  
Dans le cadre d'une démarche « collaborative »



14<sup>E</sup> CONGRÈS MÉDECINE GÉNÉRALE FRANCE



E-CONGRÈS

02 - 03 JUILLET

Sous l'égide du  
COLLÈGE  
de la MÉDECINE  
GÉNÉRALE



# « Design »

1. Les informations sont collectées de façon anonyme
2. Un questionnaire électronique est accessible en ligne via une interface Web « responsive »
3. Les informations sont analysées en temps réel au fur et mesure de la saisie
4. Les résultats sont disponibles sur le site internet à tout moment



14<sup>E</sup> CONGRÈS MÉDECINE GÉNÉRALE FRANCE

CMGF 2020



E-CONGRÈS

02 - 03 JUILLET

Sous l'égide du  
COLLÈGE  
de la MÉDECINE  
GÉNÉRALE

# Méthodes

## eCRV :

« Un site public pour la mise en ligne d'un auto-questionnaire »

-> un système d'information complet



14<sup>E</sup> CONGRÈS MÉDECINE GÉNÉRALE FRANCE



E-CONGRÈS 02 - 03 JUILLET

Sous l'égide du  
COLLÈGE  
de la MÉDECINE  
GÉNÉRALE



# Problématique

Les données de ce questionnaire doivent être anonymisées et être accessibles et éditables à tout moment par :

**le patient**  
ou/et  
**son médecin**



14<sup>E</sup> CONGRÈS MÉDECINE GÉNÉRALE FRANCE



E-CONGRÈS

02 - 03 JUILLET

Sous l'égide du  
COLLÈGE  
de la MÉDECINE  
GÉNÉRALE





# Assurer l'étanchéité des données

- données de santé (anonymes)
- Informations de contact



14<sup>E</sup> CONGRÈS MÉDECINE GÉNÉRALE FRANCE

**CMGF** 2020



E-CONGRÈS 02 - 03 JUILLET

Sous l'égide du  
COLLÈGE  
de la MÉDECINE  
GÉNÉRALE

# Solution

~~Un site public~~

Deux sites publics

En réalité : 3 sites dont 2 publics



14<sup>E</sup> CONGRÈS MÉDECINE GÉNÉRALE FRANCE

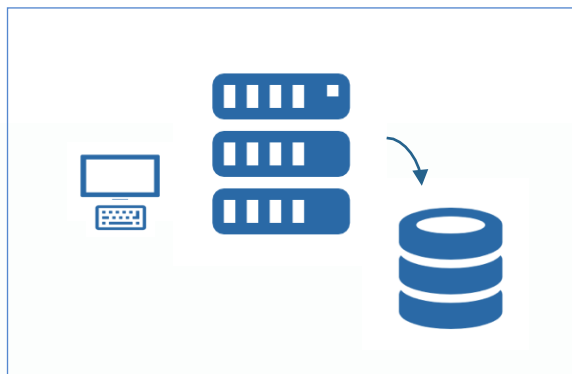


E-CONGRÈS 02 - 03 JUILLET

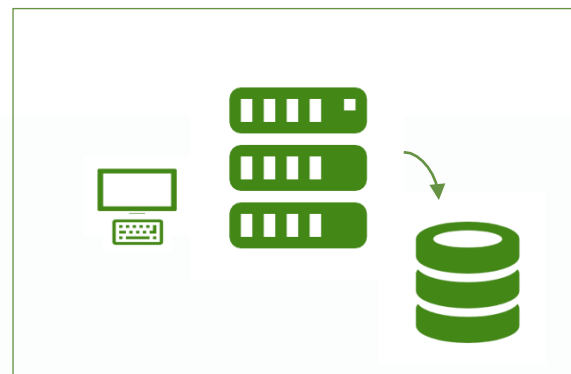
Sous l'égide du  
COLLÈGE  
de la MÉDECINE  
GÉNÉRALE



# Séparation physique



Un serveur de données de santé



Un serveur d'informations contact

Aucun lien possible entre les 2 serveurs

En cas de piratage des serveurs : impossible de faire le lien entre  
données de santé  
Informations de contact



14<sup>E</sup> CONGRÈS MÉDECINE GÉNÉRALE FRANCE

**CMGF** 2020



E-CONGRÈS

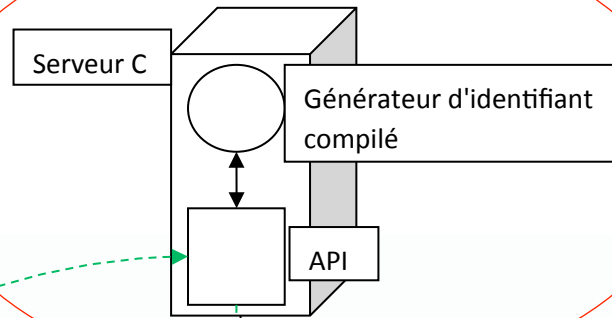
02 - 03 JUILLET

[congresmg.fr](http://congresmg.fr)

Sous l'égide du  
COLLÈGE  
de la MÉDECINE  
GÉNÉRALE

# Schéma de l'architecture d'anonymisation

2. Demande d'identifiant et transmission des informations d'identification



5. Stockage de l'identifiant et des

The image shows two screenshots of a web application interface. The left screenshot has a red overlay with the text 'Evaluation du risque cardiovasculaire : Plateforme d'identification.' and a button 'Accédez au questionnaire'. The right screenshot has a grey overlay with the text 'Auto-questionnaire pour l'évaluation de votre risque de maladie cardiovasculaire.' and three buttons: 'Plateforme d'identification' (green), 'Accédez directement à l'autoquestionnaire complet' (blue), and 'Accédez à une évaluation rapide' (red). A QR code is visible in the bottom right of the right screenshot. The background of both screenshots shows hands holding a heart and a medical cross.

# Autorisation d'accès au données par le patient au professionnel de santé.



### Connexion

[Inscription](#) [Accès oublié ?](#)

---

**Identifiant**

**Mot de passe**

[Fermer](#) [Se connecter](#)

Evaluation du

: Plateforme


Accédez au questionnaire





# Page d'accueil médecin

eRCV  
Evaluation  
Du Risque  
Cardiovasculaire

 **Irsan**  
Institut de Recherche  
en  
Valorisation des Données de Santé

Accueil médecin Documentation Mon profil

Accès aux données de santé des patients

## Explications

**Objectifs**  
Identifier les facteurs de risque modifiables de maladies cardiovasculaires en prévention primaire.  
Construire avec le patient une décision informée et partagée.

**Méthode d'élaboration**  
Ce dossier a été élaboré par un groupe de travail réuni lors du séminaire annuel du Collège de la Médecine Générale en octobre 2016.

**Public**  
L'auto-questionnaire est destiné aux médecins généralistes et à leurs patients âgés de 40 à 65 ans, que cette personne soit nouveau patient, soit patient connu ayant au moins un facteur de risque cardiovasculaire identifié en dehors de l'âge, en situation de prévention primaire.

Document : "Plan Personnalisé de Prévention"

Document : "Mode d'emploi médecin"

eRCV Evaluation Du Risque Cardiovasculaire

**Irsan** Institut de Recherche en Médecine Valorisation des Données de Santé

Accueil médecin Documentation Mon profil

## Accès aux données de santé

### Mes patients

1 lignes 10

ID	Prénom	Nom	Date de naissance	Sexe
62	Laurent	Toubiana	03/05/1958	M

Recherche de patients

Adresse mail



# Accès direct et transparent aux données de santé anonymes par le professionnel de santé

eRCV  
Evaluation  
Risque  
Cardiovasculaire

Etude eRCV : Questionnaire Risque Cardio Vasculaire initial

## Qui êtes-vous ?

### Anonymisation

Ce questionnaire est totalement anonyme.  
Il ne sera pas possible de faire un lien entre les données que vous allez saisir dans ce questionnaire et les informations d'identification que vous avez remplies initialement et qui ne sont pas enregistrées sur ce site.

### Profil

Quel âge avez-vous ? 50

Vous êtes ?  Un homme  Une femme

Quelle est votre situation professionnelle actuelle ?

- Actif
- Au chômage, bénéficiaire du RSA
- En formation, étudiant
- Retraité
- Homme ou Femme au foyer
- Invalidité, allocation adulte handicapé

titre3 Un homme

Quelle est votre profession ?



14<sup>E</sup> CONGRÈS MÉDECINE GÉNÉRALE FRANCE

**CMGF** 2020



E-CONGRÈS 02 - 03 JUILLET

Sous l'égide du  
COLLÈGE  
de la MÉDECINE  
GÉNÉRALE

congresmg.fr

# eRCV

Pouya HABIBI



14<sup>E</sup> CONGRÈS MÉDECINE GÉNÉRALE FRANCE

**CMGF** 2020



E-CONGRÈS 02 - 03 JUILLET

[congresmg.fr](http://congresmg.fr)

Sous l'égide du  
COLLÈGE  
de la MÉDECINE  
GÉNÉRALE



# eRCV : Etude qualitative

- L'objectif : Analyser la perception des médecins généralistes sur l'auto-questionnaire eRCV et sa potentielle utilisation auprès de leurs patients.
- Méthode :
  - Etude qualitative par entretiens individuels semi-directifs de 2019 à 2020
  - 15 médecin généraliste en île de France dans 6 département différents
  - Le critère d'inclusion : pratique ambulatoire de la médecine générale.



14<sup>E</sup> CONGRÈS MÉDECINE GÉNÉRALE FRANCE



E-CONGRÈS 02 - 03 JUILLET

Sous l'égide du  
COLLÈGE  
de la MÉDECINE  
GÉNÉRALE





# Forces

- Les forces citées précédemment dans AQ RCV auxquelles s'ajoutent :
  - Une facilité de remplissage (n'importe où et rapidité de remplissage)
  - Une meilleure lisibilité des données patients
  - Une facilité de conservation et de modification des données par le patient
  - Une interprétation provisoire en temps réelle des données patients
  - Une prise de conscience du patient en temps réelle
  - Economique



14<sup>E</sup> CONGRÈS MÉDECINE GÉNÉRALE FRANCE

**CMGF** 2020



E-CONGRÈS 02 - 03 JUILLET

Sous l'égide du  
COLLÈGE  
de la MÉDECINE  
GÉNÉRALE

# Faiblesses

- Les faiblesses citées précédemment dans AQ RCV auxquelles s'ajoutent :
  - La nécessité d'avoir un ordinateur ou un téléphone portable avec connexion internet (patient et médecin)
  - La nécessité d'avoir une adresse e-mail valide (patient et médecin)
  - Absence de possibilité d'intégration automatique des résultats dans le logiciel médical métier
  - La méfiance sur la sécurisation des données informatique
  - Le recueil alimentaire sur 3 jours
  - Absence de la Dépression comme FRCV



[congresmg.fr](http://congresmg.fr)

14<sup>E</sup> CONGRÈS MÉDECINE GÉNÉRALE FRANCE

**CMGF** 2020



E-CONGRÈS 02 - 03 JUILLET

Sous l'égide du  
COLLÈGE  
de la MÉDECINE  
GÉNÉRALE

# Evolution

- Remplacement du recueil alimentaire sur 3 jours par un QCM basé sur les préconisations du PNNS
- Ajout de la dépression en tant que facteur de risque



14<sup>E</sup> CONGRÈS MÉDECINE GÉNÉRALE FRANCE

CMGF 2020



E-CONGRÈS

02 - 03 JUILLET

Sous l'égide du  
COLLÈGE  
de la MÉDECINE  
GÉNÉRALE

# Mode d'emploi

- **Espace médecin :**

- Aller sur : [ercv.irsan.eu](http://ercv.irsan.eu)
- Aller sur « Médecin inscrivez vous » et remplir les champs demandés et cliquer sur s'inscrire
- un identifiant et un mot de passe vous seront envoyé sur le mail renseigné et un modérateur validera demande dans les prochaines 24h.
- cliquer sur la clé rouge en haut à droite de l'écran (accueil identification ) et utiliser vos identifiants pour avoir accès au site médecin où vous trouverez de manière intuitive la documentation et la manière d'accéder au données patients.

- **Espace patient :**

- Aller sur : [ercv.irsan.eu](http://ercv.irsan.eu)
- Aller sur « accès à l'évaluation de votre risque cardiovasculaire »
- Choisir une adresse mail, une des questions et réponse qu'il faudra retenir pour d'autres connexion et compléter eRCV.

- **Interface Médecin/Patient :**

- Une fois le médecin connecté au cabinet
- Le médecin clique sur « accès aux données de santé des patients »
- le médecin demande au patient son adresse mail qu'il renseigne dans « recherche de patients »
- une fois trouvé, le médecin clique sur l'icone à gauche du prénom du patient et demande au patient d'inscrire sa question/ réponse en mettant à disposition le clavier pour assurez la confidentialité.



[congresmg.fr](http://congresmg.fr)

14<sup>E</sup> CONGRÈS MÉDECINE GÉNÉRALE FRANCE

**CMGF** 2020



E-CONGRÈS 02 - 03 JUILLET

Sous l'égide du  
COLLÈGE  
de la MÉDECINE  
GÉNÉRALE

# Et concrètement, comment impliquer le patient ?



14<sup>E</sup> CONGRÈS MÉDECINE GÉNÉRALE FRANCE

**CMGF** 2020



E-CONGRÈS

02 - 03 JUILLET

Sous l'égide du  
COLLÈGE  
de la MÉDECINE  
GÉNÉRALE





# Déroulement des consultations

- Explication: moins de 5 minutes
- Consultation de retour programmée (longue)
- Retour:
  - Consultation longue de 30 à 45 minutes
  - Questionnement socratique (EM)
  - Opinion globale du patient
  - Analyse des différents questionnaires
  - Inscriptions dans le PPP
  - Hiérarchisation des interventions



14<sup>E</sup> CONGRÈS MÉDECINE GÉNÉRALE FRANCE



E-CONGRÈS 02 - 03<sup>48</sup> JUILLET

Sous l'égide du  
COLLÈGE  
de la MÉDECINE  
GÉNÉRALE



# Et concrètement comment impliquer le patient ?

Une petite saynète...



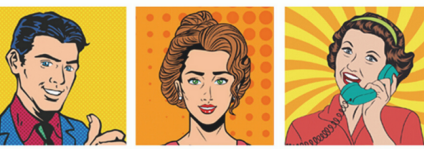
14<sup>E</sup> CONGRÈS MÉDECINE GÉNÉRALE FRANCE

CMGF 2020



Sous l'égide du  
COLLÈGE  
de la MÉDECINE  
GÉNÉRALE

# Retrouvez les outils sur les stands de la SFDRMG et du CMG



[congresmg.fr](http://congresmg.fr)

14<sup>E</sup> CONGRÈS MÉDECINE GÉNÉRALE FRANCE

**CMGF** 2020



E-CONGRÈS

02 - 03 JUILLET

Sous l'égide du  
COLLÈGE  
de la MÉDECINE  
GÉNÉRALE

