



**HAL**  
open science

## MAFNEC 2018 - Hommes et environnement dans la vallée de la Dongliao (Jilin, Chine) - Dajinshan

Pauline Sebillaud, Xavier Peixoto, Qi Fang, Zhongwei Jing

### ► To cite this version:

Pauline Sebillaud, Xavier Peixoto, Qi Fang, Zhongwei Jing. MAFNEC 2018 - Hommes et environnement dans la vallée de la Dongliao (Jilin, Chine) - Dajinshan. *Le CNRS en Chine*, 2018, 28, pp.43-47. hal-03460764

**HAL Id: hal-03460764**

**<https://hal.science/hal-03460764>**

Submitted on 1 Dec 2021

**HAL** is a multi-disciplinary open access archive for the deposit and dissemination of scientific research documents, whether they are published or not. The documents may come from teaching and research institutions in France or abroad, or from public or private research centers.

L'archive ouverte pluridisciplinaire **HAL**, est destinée au dépôt et à la diffusion de documents scientifiques de niveau recherche, publiés ou non, émanant des établissements d'enseignement et de recherche français ou étrangers, des laboratoires publics ou privés.

SEBILLAUD Pauline, PEIXOTO Xavier, FANG QI, et JING ZHONGWEI, « MAFNEC 2018 - Hommes et environnement dans la vallée de la Dongliao (Jilin, Chine) - Dajinshan », *CNRS en Chine*, n° 28, 2018, p. 43-47.

MAFNEC 2018 - Hommes et environnement dans la vallée de la Dongliao (Jilin, Chine)-Dajinshan  
Un site de bord de rivière du milieu du 1er millénaire av. n. è.

Par Pauline Sebillaud, Xavier Peixoto, FANG Qi et JING Zhongwei

### Contexte géographique

La province du Jilin est située au centre de l'Asie du Nord-Est, qui couvre le sud de la Sibérie, la Mongolie, le Nord-Est de la Chine et la Corée. Zone des confins, caractérisée par la rudesse de son climat, la région est un terrain propice pour l'étude des relations entre l'homme et l'environnement. Le Jilin est en effet une zone d'apparition des plus anciens contenants en céramique du monde, caractérisée par des processus complexes de néolithisation : absence d'agriculture et de domestication, existence d'un habitat saisonnier et économie basée sur la pêche et la chasse. La région étudiée est celle du cours moyen de la rivière Dongliao (Liao de l'est), immédiatement à l'est de son confluent avec la rivière Xiliao (Liao de l'ouest). Il s'agit d'un carrefour environnemental et culturel entre trois régions (les monts Dahei à l'est, le désert du Ke'erqin à l'ouest et la plaine de Changchun au nord), trois provinces (Jilin, Mongolie intérieure et Liaoning), et de nombreuses cultures archéologiques. Cette région de terres sableuses est le lieu d'importants processus d'érosion accélérés par les pratiques récentes de déboisement et d'agriculture intensive.

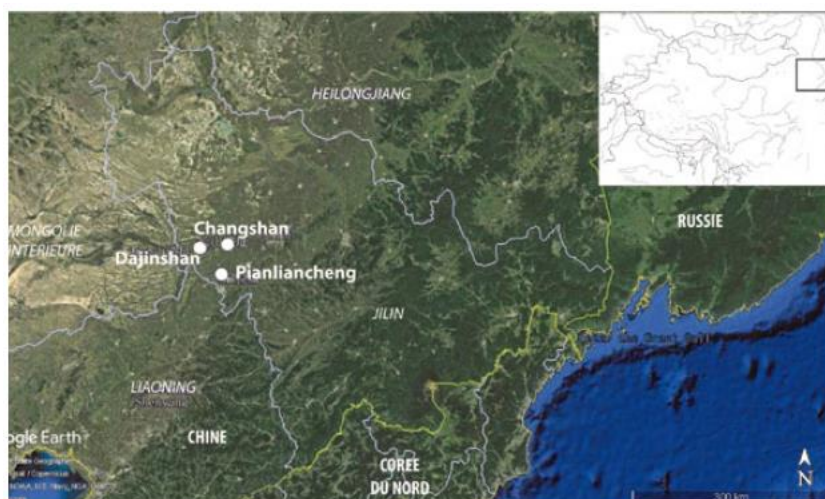
### Le projet archéologique

Le programme de recherche de la MAFNEC concerne des fouilles de sites de différentes périodes sur le cours de cette rivière. En 2017, il s'agit des sites de Changshan (occupé du Néolithique au Moyen-âge) et de Pianliancheng (tombes médiévales et modernes) sur le cours moyen de la Dongliao; en 2018, du site d'habitat de la fin de l'âge du Bronze de Dajinshan, sur le cours inférieur de la rivière. En 2019 et 2020, les missions seront consacrées à une deuxième campagne sur le site de Dajinshan, classé « trésor national » par les autorités chinoises, puis à l'étude du mobilier.

Cette région est caractérisée par un phasage complexe pour la période du Néolithique, qui, s'il est aujourd'hui assez bien connu dans le nord-ouest de la province du Jilin grâce à l'étude du site de Houtaomuga (Jilin 2016), ou en Mongolie intérieure (Wagner 2006), reste encore assez flou pour la région sud-ouest de cette province. Les cultures de l'Âge du bronze y sont assez mal connues, celles de l'Âge du bronze final et de l'Âge du fer sont caractérisées par de rares objets en bronze de petite taille, dans lesquels on distingue l'influence des traditions métallurgiques des steppes.

Le projet d'étude de la vallée de la rivière Dongliao s'inscrit au sein du champ plus large de recherche qu'est l'archéologie des frontières de la Chine, en comparaison aux très abondantes recherches concernant traditionnellement les vallées du fleuve Jaune et du fleuve Bleu. Le développement des techniques et adaptations néolithiques, comme les débuts relativement tardifs de l'agriculture et de la domestication dans le Nord-Est de la Chine, sont des questions qui

attirent aujourd'hui l'attention de spécialistes du monde entier (Shelach et Teng 2013).



Localisation des sites fouillés par la MAFNEC (2017-2018)

D'autre part, l'attention aux vestiges de toutes les périodes sur les sites fouillés ouvre la possibilité de mener des analyses sur le temps long. Les relations entre les hommes et l'environnement n'ont pas encore fait l'objet d'études réellement multidisciplinaires dans cette région riche en problématiques archéologiques.

Le sud-ouest de la province du Jilin est donc un carrefour culturel encore mal connu, et une étude approfondie ne peut être menée que main dans la main avec des scientifiques internationaux. Les questions principales abordées par ce projet sont celle du processus de néolithisation, celle des dynamiques en œuvre lors de la transition vers l'Âge du bronze, et celle des relations entre les hommes et l'environnement sur la longue durée. La formation du paysage n'est que très rarement abordée en Chine et constituera un axe important de l'étude de cette région, lieu particulièrement intéressant au sein d'un ensemble de paléoméandres ayant beaucoup influencé les formes du paysage et la disponibilité des ressources aux périodes anciennes. L'évolution des modes d'habitat (nomadisme, saisonnalité, sédentarité) et des modes économiques constituera le centre des interrogations pluridisciplinaires.

#### Le site de Dajinshan et les fouilles de 2018

En 2018, le chantier-école de l'Université du Jilin et l'équipe de la MAFNEC ont fouillé le site de Dajinshan, sur le cours inférieur de la rivière Dongliao, bénéficiant d'une base archéologique nouvellement construite. Le site est à 5,8 km à vol d'oiseau du cours actuel de la rivière Dongliao. Le site a été découvert lors de la Deuxième prospection nationale (Jilin 1985 : 34-36). Il est alors décrit comme étant localisé sur le versant sud d'une petite colline située à 300 m au nord du village de Dajinshan, dans le bourg de Xinli, dans la municipalité de Shuangliao. Les objets au sol indiquent une surface d'environ 150 m du nord au sud par 100 m d'est en ouest et une attribution à l'Âge du bronze est proposée dès les années 1980. Un site médiéval pourvu d'une petite enceinte est également signalé au sud-est du même village. Aujourd'hui, la partie ouest du site est recouverte par un ensemble de silos à grains.

En 2007, le site a été intégré dans le « groupe de sites de l'Âge du bronze de Houtaiping », classé site protégé au niveau provincial et un sondage de 16 m<sup>2</sup> a été effectué. Celui-ci a permis de

découvrir des poteries, des outils lithiques et en os, ainsi qu'une grande quantité d'os de faune (Jilin et al. 2011). En 2013, cet ensemble de 14 sites de l'Âge du bronze situés à Shuangliao, sur le cours inférieur de la Dongliao, a été classé « trésor national » par le gouvernement chinois.

En 2018, l'Institut de recherches archéologiques de la province du Jilin et la faculté d'archéologie de l'Université du Jilin ont décidé de placer sur ce site la « base de recherches et d'apprentissage des techniques d'archéologie de terrain » de la province et une station archéologique a été construite pour accueillir ce projet au sein duquel est intégrée la MAFNEC.

La zone fouillée en 2018 (775 m<sup>2</sup> par l'équipe chinoise et 225 m<sup>2</sup> par l'équipe française) a révélé la puissance stratigraphique du site : cinq niveaux d'occupation humaine se succèdent au-dessus d'un niveau d'alluvion sur une profondeur totale de 3,3 m avant d'arriver au substrat.



Photographie satellite du site de Dajinshan

Fonds de cabanes n. 9 et 10

Sur la zone fouillée par l'équipe de la MAFNEC, dans les niveaux 1 à 3, la campagne 2018 a révélé huit fonds de cabanes, une quarantaine de fosses et un fossé qui se recoupe créant une stratigraphie complexe qui va permettre un phasage fin de cette occupation.

### Les résultats

Les structures et le mobilier mis au jour permettent de dater l'occupation des niveaux fouillés entre le VIII<sup>e</sup> et le III<sup>e</sup> s. av. n. è. En effet, les formes céramiques sont dominées par des jarres à cuir (*guan*) souvent munies de gros éléments de préhension et des coupes sur piedouche (*dou*). L'assemblage matériel découvert se rapproche des cultures de Baoshan et de Paotaihan identifiées sur le cours supérieur de la rivière Dongliao et les poteries indiquent l'influence des productions contemporaines de la vallée de la rivière Yehe, située légèrement au sud de la Dongliao. Par ailleurs, l'homogénéité de la pâte céramique et des techniques de façonnage est caractéristique d'une petite communauté rurale.



Quelques objets découverts sur le site de Dajinshan en 2018

L'ensemble de huit fonds de cabane découvert sur la zone de fouille de la MAFNEC constitue un ensemble unique de structures architecturales du 1er millénaire fouillé dans la province du Jilin. Ces fonds de cabanes présentaient des niveaux d'occupations saturés d'os de poissons. Différentes fosses remplies de coquillages ont été fouillées.

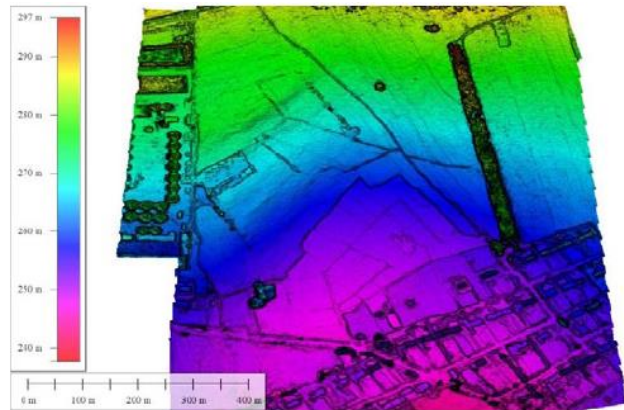


Fouille d'une fosse remplie de coquillages

L'analyse préliminaire de la faune indique la quasi-absence d'espèces domestiques et la prédominance des animaux aquatiques (poissons, coquillages, et tortues d'eau douce). Un premier regard sur les charbons montre la présence de petits arbres pouvant être caractéristiques d'un milieu de bord de rivière. L'excellente conservation des niveaux anthropiques et naturels sur le site de Dajinshan permet d'étudier la formation de cette butte et l'évolution de l'occupation humaine en relation à celle des déplacements du lit de la Dongliao. L'analyse de la topographie et des niveaux stratigraphiques indiquent que la zone de fouille de 2018 est située sur une berge de l'ancien cours de la Dongliao. La forme des fonds de cabanes et les objets découverts suggèrent qu'il s'agit d'abris de pêcheurs.



Faune et charbons issus du tamisage  
du fond de cabane n. 8



Modèle numérique de terrain

### Conclusions

Les travaux de la MAFNEC sur le site de Dajinshan en 2018 indiquent la présence d' une communauté au milieu et dans la deuxième moitié du 1er millénaire av. n. è., dont les activités étaient basées sur la chasse (Fig. 9) et la pêche. Ils cuisaient leur nourriture dans des jarres à fonds plat posées directement dans le foyer (traces d' usure sur les poteries), cousaient des filets (aiguilles, poids de filets), taillaient et polissaient des outils en pierre, et confectionnaient des habits en fourrures. Cette communauté s' était installée sur ce qui était alors une rive de la rivière Dongliao.



Une pointe de flèche en os

La MAFNEC compte des archéologues de terrain, des scientifiques et des étudiants internationaux. Du côté français, ils appartiennent à nos grands établissements (CNRS, INRAP, Université Paris I, EPHE, etc.) ainsi qu'à un service du patrimoine (Nantes). S'y ajoutent des chercheurs d'autres pays (Universités d'Heidelberg, Oxford, et du Michigan). Du côté chinois, les équipes viennent principalement de l'Université du Jilin et de l'Institut de recherches archéologiques de la province du Jilin.





Photo de l'équipe franco-chinoise sur le site de Dajinshan

Direction de la mission:

JING Zhongwei, directeur d'étude à la faculté d'archéologie de l'Université du Jilin (Changchun).  
Pauline Sebillaud, chargée de recherches au Centre de recherche sur les civilisations d'Asie orientale (CNRS, UMR 8155) et enseignante à la faculté d'archéologie de l'Université du Jilin.

Direction de terrain:

FANG Qi, maître de conférence, faculté d'archéologie de l'Université du Jilin.  
Pauline Sebillaud, chargée de recherches au Centre de recherche sur les civilisations d'Asie orientale (CNRS, UMR 8155) et enseignante à la faculté d'archéologie de l'Université du Jilin.

Equipe de fouilles:

Xavier Peixoto, INRAP, responsable d'opération.  
LIU Wei, Administration des affaires culturelles du district de Lishu, intendant.  
WEI Jiaming, Direction des affaires culturelles de la région de Siping, archéologue.  
Morgane Heurtebis, INRAP.  
LI Penghui, doctorant, faculté d'archéologie de l'Université du Jilin.  
Gwendal Guegen, Direction du Patrimoine et de l'Archéologie de Nantes Métropole, anthropologue.  
WANG Yihui, Master, Université du Peuple.  
Candice del Medico, doctorante, Université Paris I, spécialiste de l'archéologie du bâti.  
LU Ruiyu, Master, faculté d'archéologie de l'Université du Jilin.  
Jannika Newen, Master, Université d'Heidelberg.  
Pascal Mary, Service archéologique de Saint-Denis.

Analyses:

Sylvie Coubray, INRAP, CNRS-MNHN, anthracologue.  
Stéphane Frère, INRAP, CNRS-MNHN, archéozoologue.  
Pauline Duval, doctorante, EPHE et faculté d'archéologie de l'Université du Jilin, céramologue.  
Elizabeth Berger, chargée de recherches, Centre d'étude sur la Chine au Centre Lieberthal-Rogel de l'Université du Michigan, anthropologue.  
Thibaut Devière, chercheur, Laboratoire de Recherche en archéologie et histoire de l'art à l'Université d'Oxford, spécialiste de la caractérisation des matériaux organiques.

Références bibliographiques

Jilin daxue Bianjiang kaogu yanjiu zhongxin 吉林大学边疆考古研究中心 et Jilin sheng wenwu kaogu yanjiu suo 吉林省文物考古研究所. 2016. Jilin Da'an shi Houtaomuga yizhi AIII qu fajue jianbao 吉林大安市后套木嘎遗址 AIII 区发掘简报 [Rapport de fouille du secteur AIII du site de Houtaomuga, municipalité de Da'an, Jilin], *Kaogu*, 9, p. 3-24.

- Jilin sheng wenwu kaogu yanjiusuo 吉林省文物考古研究所, Siping shi wenwu guanli weiyuanhui bangongshi 四平市文物管理委员会办公室, Shuangliao shi wenwu guanlisuo 双辽市文物管理所 et Shuangliao shi Zhengjiatun bowuguan 双辽市郑家屯博物馆 2011. *Houtaiping - Dongliao he xiayou youan yi Qingtong shidai weizhu de diaocha yu fajue* 后太平-东辽河下游右岸以青铜时代遗存为主的调查与发掘 [Houtaiping - Rapport de fouilles et de prospection centrées sur les vestiges de l'âge du Bronze de la rive droite du cours inférieur de la rivière Dongliao]. Wenwu chubanshe, Pékin.

- Jilin sheng wenwuzhi bianxiu weiyuanhui 吉林省文物志编修委员会 1985. *Shuangliao xian wenwuzhi* 双辽县文物志 [Monographie des antiquités du district de Shuangliao]

- Wagner, Mayke. *Neolithikum und Frühe Bronzezeit in Nordchina vor 8000 bis 3500 Jahren Die nordöstliche Tiefebene (Südteil)*. Verlag. Berlin, 2006.

- Wang Lixin et Pauline Sebillaud (soumis). Early pottery in North-east Asia – Discoveries and perspectives from the Houtaomuga Site in Jilin Province, China, *Journal of World Prehistory*.

- Shelach, Gideon, et Teng Mingyu 2013. Earlier Neolithic Economic and Social Systems of the Liao River Region, Northeast China. In Anne Underhill dir., *A Companion to Chinese Archaeology*, Blackwell Publishing, p. 37-54.