



HAL
open science

Contribution à la connaissance des Histeridae de l'archipel du Vanuatu (Coleoptera). 3.

Yves Gomy, Alexey Tishechkin

► **To cite this version:**

Yves Gomy, Alexey Tishechkin. Contribution à la connaissance des Histeridae de l'archipel du Vanuatu (Coleoptera). 3.. Faunitaxys, 2020, 8 (22), pp.1-20. hal-03455453

HAL Id: hal-03455453

<https://hal.science/hal-03455453v1>

Submitted on 29 Nov 2021

HAL is a multi-disciplinary open access archive for the deposit and dissemination of scientific research documents, whether they are published or not. The documents may come from teaching and research institutions in France or abroad, or from public or private research centers.

L'archive ouverte pluridisciplinaire **HAL**, est destinée au dépôt et à la diffusion de documents scientifiques de niveau recherche, publiés ou non, émanant des établissements d'enseignement et de recherche français ou étrangers, des laboratoires publics ou privés.

Faunitaxys

*Revue de Faunistique, Taxonomie et Systématique
morphologique et moléculaire*



Volume 8
Numéro 22

Décembre 2020

ISSN : 2269 - 6016
Dépôt légal : Décembre 2020

Faunitaxys

*Revue de Faunistique, Taxonomie et Systématique
morphologique et moléculaire*

ZooBank : <http://zoobank.org/79A36B2E-F645-4F9A-AE2B-ED32CE6771CC>

Directeur de la publication, rédacteur, conception graphique et PAO:

Lionel Delaunay

Cette revue ne peut pas être vendue
Elle est distribuée par échange aux institutions (version papier)
et sur simple demande aux particuliers (format PDF)
à l'adresse suivante:

AFCFF

28, rue Voltaire, F- 42100 Saint Etienne

E-mail: lionel.delaunay@free.fr

Elle est disponible librement au téléchargement à partir du site:

<http://faunitaxys.fr/>

La parution de *Faunitaxys* est apériodique

Imprimée sur les presses de SPEED COPIE
6, rue Tréfilerie, F- 42100 Saint-Etienne

Imprimé le 21 décembre 2020

Contribution à la connaissance des Histeridae de l'archipel du Vanuatu (Coleoptera). 3¹

YVES GOMY (1) & ALEXEY TISHECHKIN (2)

(1) 2, boulevard Victor Hugo, F-58000 Nevers, France. - E-mail : halacritus@neuf.fr
- ZooBank : <http://zoobank.org/E168A92D-60ED-4127-812E-C384251AFC09>

(2) California State Collection of Arthropods PPDC-C DFA, 3294 Meadowview Rd., Sacramento, CA 95932, USA. - E-mail : atishe8@gmail.com
- ZooBank : <http://zoobank.org/341C5592-E307-43B4-978C-066999A6C8B5>

Mots-clés :

Coleoptera ; taxonomie ;
Histeridae ; catalogue ;
Vanuatu ; nouveau genre ;
« Santo 2006 » ; nouvelles espèces ;
Île d'Espiritu Santo ; nouvelles chorologies.

Résumé. – Après un bref rappel historique de la recherche sur les Histeridae du Vanuatu, la présentation des principaux biotopes explorés et des méthodes d'investigation employées, les auteurs étudient la seconde partie des Coléoptères Histeridae biotés par le module « Forêts, montagnes, rivières » de l'expédition « MNHN/PNI Santo 2006 ». 14 espèces sont considérées comme nouvelles pour l'archipel. Un nouveau genre et 8 espèces inédites sont décrits et un catalogue actualisé des Histeridae du Vanuatu est proposé.

Gomy Y. & Tishechkin A., 2020. – Contribution à la connaissance des Histeridae de l'archipel du Vanuatu (Coleoptera). 3. *Faunitaxys*, 8(22) : 1 – 20.

ZooBank : <http://zoobank.org/639F5A2A-69C0-462B-983A-10ECAED45715>

Introduction

Historique

L'étude des Coléoptères du Vanuatu a suscité bien peu d'intérêt, comparé à d'autres îles du Pacifique Sud, comme la Nouvelle-Calédonie ou les Îles Salomon.

Les contributions majeures sont associées à diverses expéditions, comme celle de l'Université d'Oxford de 1933-34, mais aussi à la « Royal Society-Percy Sladen Expedition » de 1971, avec en complément les collectes de quelques naturalistes et explorateurs, L.E. Cheesman et P.J.M. Greenslade en particulier (Corbara & Richer de Forges, 2011 ; Laracy, 2013).

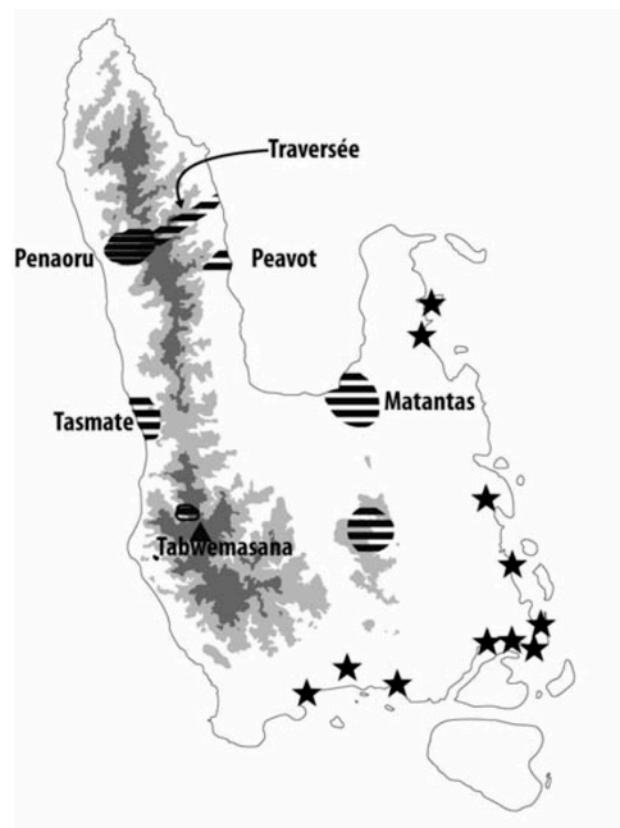
Quant aux Histeridae, seules 9 espèces étaient connues (Gomy, 1989 ; Mazur, 1997) avant nos publications de 2009, les premières études dédiées aux histéridés du Vanuatu (Gomy et al., 2009 ; Tishechkin 2009).

Méthode

Le matériel original de cette contribution a été recueilli dans le module « Forêts, montagnes, rivières » de l'expédition « MNHN / PNI Santo 2006 » (Cobrara, 2011). Une équipe d'environ 15 entomologistes a travaillé à diverses périodes, de la fin octobre au début décembre, sur un transect allant du niveau de la mer jusqu'à 1200 m d'altitude le long de la chaîne de montagnes Saratsi, sur la côte ouest de la péninsule de Cumberland, au nord de l'île de Espiritu Santo (Cartes 1 & 2).

Un certain nombre de techniques de collecte ont été utilisées : pièges Malaise, assiettes jaunes, pièges à interception (Fig. 3), pièges lumineux, pulvérisation sur des écorces d'arbres, battage de la végétation de sous-bois ainsi que diverses méthodes de collecte manuelle (Fig. 5-6).

Alexey Tishechkin (A.K.T.) et dans une bien moindre mesure Jürgen Schmidl (Université d'Erlangen, Allemagne) ont été les seuls contributeurs de spécimens d'Histeridae.



Carte. 1. - Île de Santo : localisation des sites d'activité du module « Forêts, montagnes, rivières ». *Hachures* : échantillonnage intensif. *Etoiles* : échantillonnages ponctuels (d'après Bouchet et al., 2008).

La majeure partie du matériel provient des pièges à interception 3x1 m, utilisés le long du transect altitudinal, dans des placettes d'échantillonnage situées respectivement à 100, 300, 600, 900 et 1200 m d'altitude, ainsi que de deux stations intermédiaires supplémentaires à 500 et 700 m (Tishechkin, 2009). Certains spécimens ont également été collectés au battage, principalement de la végétation récemment morte, et en chasse à vue, principalement sur et sous les écorces de troncs d'arbres morts (Fig. 1, 2, 4 & 5).

Biotopes (Fig. 1-7)

La zone d'étude comprenait l'ensemble complet des habitats disponibles sur les pentes de la chaîne de Saratsi, depuis la bande côtière étroite, pratiquement complètement anthropique et agricole, aux forêts d'altitude. Le personnel de l'expédition était basé dans le camp principal, à l'extrémité de cette bande, sur la rive inférieure de la rivière Penaoru à environ 50 m d'altitude, là où commençait le sentier menant aux parcelles d'altitude. La zone d'échantillonnage a commencé à proximité, en forêts, au niveau de la première parcelle d'étude (100 m d'altitude). Comme les membres de la mission travaillaient principalement sur les parcelles d'étude, un minimum de temps a été passé dans les zones côtières. Les forêts de la partie inférieure de la pente, entre 100-500 m, ont montré des signes de perturbation ponctuelle occasionnelle, tandis que les pentes au-dessus de 500 m étaient couvertes principalement par les « Pristine Rainforest » avec seulement quelques petites clairières historiques le long du sentier des crêtes. Des descriptions excellentes de l'île de Santo, de la zone d'étude et des résultats ainsi que des images supplémentaires sont fournies dans Tardieu et Barneoud (2007) et Bouchet et al. (2011).

Étude du matériel²

Le matériel, objet de la présente étude, est constitué de 185 exemplaires. Il provient en très grande partie (76 ex.) des prélèvements directs sur le terrain, effectués par l'un d'entre nous (A.K.T.) lors de sa participation à l'expédition « SANTO 2006 » au sein du module « Forêts, montagnes, rivières ». Il est complété par des indéterminés (35 ex.) issus des collections du Natural History Museum de Londres, (52 ex.) BYU et (16 ex.) USNM. L'ensemble compte 18 espèces. 14 d'entre elles sont nouvelles pour l'archipel du Vanuatu dont 8 nouvelles pour la Science, sont décrites ci-dessous.

Tous les holotypes et la majorité des paratypes sont conservés au Muséum national d'Histoire naturelle (MNHN) à Paris. Quelques paratypes et quelques exemplaires sont intégrés à la collection référence de chacun des auteurs.

Le matériel de cette mission, appartenant à la sous-famille des Chlamydopsinae, a fait l'objet d'une étude séparée (Tishechkin, 2009).

Abréviations

BYU – M. L. Bean Life Science Museum, Brigham Young University, Provo, UT, USA ;

C DFA – California State Collection of Arthropods, California Department of Food and Agriculture, Sacramento, CA, USA ;

NHML – Natural History Museum, London, UK ;

USNM – National Museum of Natural History, Smithsonian Institution, Washington, DC, USA ;

YG – Collection Yves Gomy, Zoologische Staatssammlung München, Allemagne.

HISTERIDAE

ABRAEOMORPHAE

ABRAEINAE

Acritini

Genre *Acritus* J.L. Le Conte, 1853

Sous-genre *Pycnacroitus* Casey, 1916

1. *Acritus (Pycnacroitus) inquilinus* Lea, 1925

Un exemplaire étudié :

Vanuatu : Espiritu Santo I. Cumberland Peninsula, Saratsi Range at (14.9667°S-166.6560°E) (900 m). Flight intercept. FL9A-10, 16-17 nov. 2006 (A. K. Tishechkin leg.). AT 715 (C DFA).

Répartition géographique. – Espèce décrite d'Australie occidentale, retrouvée au Queensland et en Nouvelle-Galles-du-Sud. Citée de Nouvelle-Guinée et du Vietnam (Gomy, 1995).

Espèce nouvelle pour le Vanuatu (Île d'Espiritu Santo).

Sous-genre *Acritus* s. str.

2. *Acritus (Acritus) fidjiensis* Gomy, 1983

20 exemplaires étudiés :

Vanuatu : Espiritu Santo I. Cumberland Peninsula, lower Penaoru River, 1 ex. at (14.9611°S-166.6331°E) (100 m). Flight intercept. FL1C-3, 6-7 nov. 2006 (A.K. Tishechkin leg.). AT 614 (C DFA).

– *Idem*, 1 ex. at (14.9611°S-166.6331°E) (100 m). Flight intercept. FL1D-4, 7-8 nov. 2006 (A.K. Tishechkin leg.). AT 626 (C DFA).

– *Idem*, 1 ex. at (14.9611°S-166.6331°E) (100 m). Flight intercept. FL1B-5, 11-12 nov. 2006 (A.K. Tishechkin leg.). AT 671 (C DFA).

– *Idem*, 1 ex. at (14.9611°S-166.6331°E) (100 m). Flight intercept. FL1A-8, 18-19 nov. 2006 (A.K. Tishechkin leg.). AT 731 (C DFA).

Vanuatu : Espiritu Santo I. Cumberland Peninsula, Saratsi Range, 1 ex. at (14.9626°S-166.6485°E) (300 m). Flight intercept. FL3A-1, 8-9 nov. 2006 (A.K. Tishechkin leg.). AT 634 (C DFA).

– *Idem*, 1 ex. at (14.9641°S-166.6479°E) (600 m). Flight intercept. FL6C-5, 9-10 nov. 2006 (A.K. Tishechkin leg.). AT 649 (YG).

– *Idem*, 2 ex. at (14.9626°S-166.6485°E) (300 m). Flight intercept. FL3A-4, 11-12 nov. 2006 (A.K. Tishechkin leg.). AT 666 (YG).

– *Idem*, 2 ex. at (14.9626°S-166.6485°E) (300 m). Flight intercept. FL3A-7, 17-18 nov. 2006 (A.K. Tishechkin leg.). AT 723 (YG).

– *Idem*, 1 ex. at (14.9626°S-166.6485°E) (300 m). Flight intercept. FL3B-5, 24-25 nov. 2006 (A.K. Tishechkin leg.). AT 768 (C DFA).

– *Idem*, 1 ex., FL3C-4, 25-26 nov. 2006 (A.K. Tishechkin leg.). AT 781 (YG).

– *Idem*, 2 ex. at (14.9641°S-166.6479°E) (600 m). Flight intercept. FL6C-18, 27-28 nov. 2006 (A.K. Tishechkin leg.). AT 799 (YG).

– *Idem*, 1 ex. at (14.9657°S-166.6521°E) (700 m). Flight intercept. FL7A-1, 27-28 nov. 2006 (A.K. Tishechkin leg.). AT 801 (C DFA).

– *Idem*, 1 ex. at (14.9626°S-166.6485°E) (300 m). Flight intercept. FL3C-7, 28-29 nov. 2006 (A.K. Tishechkin leg.). AT 804 (C DFA).

– *Idem*, 2 ex. at (14.9657°S-166.6521°E) (700 m). Flight intercept. FL7A-2, 28-29 nov. 2006 (A.K. Tishechkin leg.). AT 810 (C DFA).

– *Idem*, 1 ex. at (14.9626°S-166.6485°E) (300 m). Flight intercept. FL3C-8, 29-30 nov. 2006 (A.K. Tishechkin leg.). AT 812 (YG).

– *Idem*, 1 ex. at (14.9638°S-166.6362°E) (500 m). Flight intercept. FL5A-3, 29-30 nov. 2006 (A.K. Tishechkin leg.). AT 813 (YG).

Répartition géographique. – Espèce décrite de l'archipel des îles Fidji.

Espèce nouvelle pour le Vanuatu (Île d'Espiritu Santo).

2. – Un incident malheureux de chute du plateau avec des échantillons en préparation pour l'imagerie SEM s'est produit, entraînant des dommages et des pertes de spécimens. Un paratype de *Vanuaeletes* a été perdu, des holotypes d'*Aeletes* et de *Vanuaeletes* ont été endommagés. Les deux holotypes sont collés aux points en deux morceaux, cependant, toutes les parties structurales des corps sont représentées.



Fig. 1. - Transect de la chaîne de Saratsi, 500-600 m.

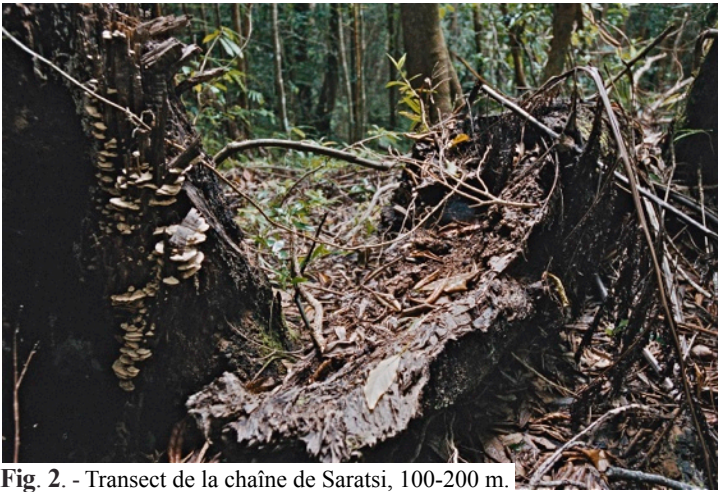


Fig. 2. - Transect de la chaîne de Saratsi, 100-200 m.



Fig. 3. - Entretien du piège d'interception de vol, transect de la chaîne Saratsi, 600 m.



Fig. 4. - Transect de la chaîne de Saratsi, 700-900 m.



Fig. 5. - Collecte de bois pourri, transect de la chaîne Saratsi, 800-950 m.



Fig. 6. - Collecte de bois pourri, transect de la chaîne Saratsi, 800-950 m.



Fig. 7. - Transect de la chaîne de Saratsi, 900-1000 m.

3. *Acritus (Acritus) lapita* n. sp.

(Fig. 8-10)

ZooBank : <http://zoobank.org/82A6E0D2-34D1-401B-83C7-55BEF720BAD0>

Holotype, ♂. – Vanuatu : Espiritu Santo I., Cumberland Peninsula, Saratsi Range at (14.9667°S-166.6560° E) (900 m). Flight intercept. FL9A-6, 13-14 novembre 2006 (A. K. Tishechkin leg.). AT 680. Exemplaire conservé au MNHN à Paris (France).

Description (au grossissement x105)**Dimensions.**

– Longueur : 0,64 mm (tête et pygidia exclus).

– Largeur : 0,45 mm aux épaules.

Allure générale. – En ovale régulier, assez allongé, convexe, brun-foncé, brillant. – *Pattes* et *antennes* de même couleur que le corps.

Tête. – Taille normale. – *Mandibules* très petites, à peine visibles. – *Labre* transverse, arrondi devant. – *Scape* renflé en massue avec quelques petites soies claires dressées à l'apex. – *Premier article* du funicule sub-cylindrique, allongé, deux fois plus long que large ; les autres articles réguliers avec des soies dressées plus claires et bien visibles. – *Massue* de même couleur que le funicule, très pubescente. – *Epistome* faiblement convexe, avec quelques points irrégulièrement disposés et une strie marginale nette, droite devant, comme chez les espèces du genre *Aeletes* Horn ; sans séparation linéaire d'avec le front. – *Front* brillant, peu convexe, couvert d'une ponctuation similaire, éparsée et irrégulière (points séparés par 2 à 3 ou 4 de leurs diamètres environ) ; avec un petit surplomb au niveau de l'insertion antennaire. – *Yeux* gros, rugueux, gris, bien visibles de dessus.

Pronotum. – Brillant, convexe, recouvert d'une ponctuation irrégulière mais forte (points séparés par l'équivalent de 1 à 3 ou 4 de leurs diamètres environ), parsemée de quelques rares points nettement plus gros ; effacée sur les côtés et derrière la tête. Pas de réelle *strie anté-scutellaire* mais présence d'un groupe de 7 à 8 points formant un arc anté-scutellaire irrégulier, avec des gros points à l'extérieur puis s'amenuisant jusqu'au sommet de l'arc. Une rangée régulière de points incise la base de part et d'autre de l'espace sub-lisse formé par cet arc et la base du pronotum. – *Strie marginale* forte sur les côtés et à peine bisinuée, se continuant un peu en avant mais effacée derrière la tête. – *Angles antérieurs* peu abaissés, légèrement obtus.

Scutellum. – Proportionnellement grand, en triangle équilatéral mais à côtés très fins, peu visibles.

Elytres. – Brillants, environ une fois et demie plus longs que larges à la base, convexes. – *Ponctuation* forte, plus régulière que celle du pronotum (points séparés par 1 à 2 de leurs diamètres environ), effacée sur les côtés. Les points sont allongés dans la région péri-scutellaire puis sub-tangents et striolés le long de la suture. – *Région distale* avec une marge lisse assez large. – *Strie marginale* nette, profonde, en position épipleurale et bisinuée, interrompue au sommet. Deux fines traces de *stries dorsales* obliques dans la région humérale. – *Épipleures* lisses et brillants.

Propygidium. – Court, finement pointillé. – *Pygidium* avec quelques points irrégulièrement disposés, plus visibles dans les angles et le long de la base mais perdus dans un fin réseau de ridules transverses visibles sous certains angles.

Lobe prosternal. – Très convexe, rebordé.

Prosternum. – Brillant avec de très rares points très distants, convexe, à stries prosternales d'abord faiblement convergentes puis très nettement divergentes et se rejoignant au sommet le long du rebord.

Mésosternum. – Trapézoïdal, faiblement bi-impressionné, lisse ; avec une *strie marginale* forte mais interrompue derrière le prosternum. – *Suture méso-métasternale* très fine, visible seulement en faisant varier l'angle de vue, bi-arquée et rétro-angulée au milieu.

Métasternum. – Presque lisse sur le disque, la ponctuation ne réapparaît progressivement que dans la région des hanches postérieures, avec aussi quelques points effacés de part et d'autre de la base du mésosternum. Côtés du métasternum régulièrement et fortement ponctués (points séparés par 1/2 à 1 de leurs diamètres environ). – *Strie métasternale latérale* entière, soulignée par des points moins nets au milieu ; formant un arc très légèrement anguleux au milieu. – *Plaque méso-postcoxale* brillante avec quatre points distants chez cet individu. – *Strie méso-postcoxale* peu arquée,

soulignée par 4 ou 5 petits points irréguliers. – *Mésépiméron* bi-strié avec quelques rares points irréguliers.

Abdomen. – *Premier sternite* abdominal brillant, avec une ponctuation éparsée mais forte (points séparés par 1 à 2 ou 3 de leurs diamètres environ) ; cette ponctuation est plus fine sur le disque. – *Stries marginales* très fines, très obliques sous les hanches postérieures où elles limitent des plaques méso-postcoxales presque fermées avec une ponctuation irrégulière, un peu plus dense vers l'intérieur que vers l'extérieur.

Pattes. – *Tibias* petits, faiblement mais régulièrement élargis, avec quelques épines le long des arêtes externes en plus des éperons terminaux. Sans caractères apparemment discriminants. – *Tarses* courts, avec des épines à l'apex de chaque article.

Derivatio nominis. – La civilisation Lapita (3300 à 2800 avant l'époque actuelle), du nom d'un site archéologique de Nouvelle-Calédonie, était propre à cette région du monde et s'étendait depuis la Nouvelle-Guinée jusqu'aux îles Samoa en passant par l'archipel des îles Bismarck, celui des îles Salomon, le Vanuatu, la Nouvelle-Calédonie, les îles Fidji, Tonga ainsi que Wallis et Futuna.

Répartition géographique. – Espèce actuellement endémique du Vanuatu (Île d'Espiritu Santo).

Remarques. – *Acritus (Acritus) lapita* n. sp. nous semble très proche de l'*Acritus (Acritus) teaboomae* Gomy, de Nouvelle-Calédonie, par sa taille, sa ponctuation générale, la forme de son arc ponctué anté-scutellaire du pronotum. Il s'en différencie immédiatement par la combinaison des caractères suivants :

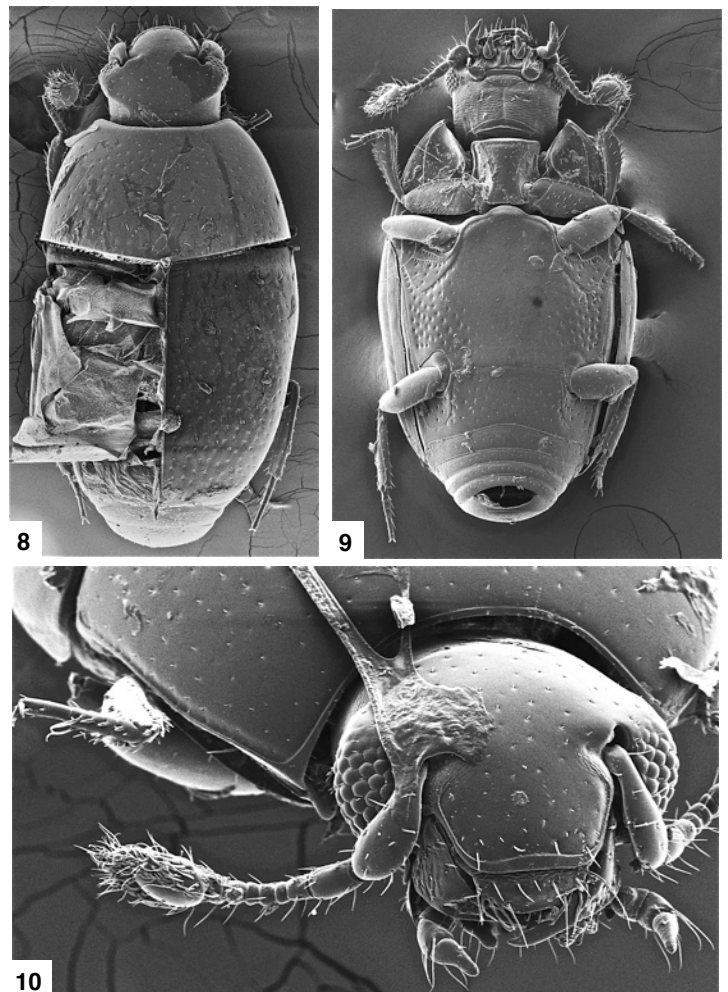


Fig. 8 - 10. *Acritus lapita* n. sp., holotype, ♂, Espiritu Santo I., Cumberland Peninsula, Saratsi Range at 900 m.

Chez *Acritus teaboomae* :

- La strie de l'épistome est réduite aux côtés.
- Le mésosternum n'est pas trapézoïdal. Il est visiblement ponctué et sans impressions.
- La suture méso-métasternale est soulignée par une rangée de points et n'est ni bi-arquée ni rétro-angulée au milieu.
- La ponctuation du disque du métasternum reste visible partout.
- La strie métasternale latérale est plus régulièrement arquée et plus proche des hanches intermédiaires.

4. *Acritus (Acritus) sanma* n. sp.

(Fig. 11-14)

ZooBank : <http://zoobank.org/414424F9-A7C9-4924-90E8-99DCFE2C883F>

Holotype, (sexe indéterminé). – Vanuatu : Espiritu Santo I., Cumberland Peninsula, Saratsi Range at (14.9626° S – 166.6485 E), (300 m). Flight intercept. FL3B-5, 24-25 novembre 2006 (A.K. Tishechkin leg.). AT 768. Exemplaire conservé au MNHN à Paris (France).

Paratype, (sexe indéterminé). – Vanuatu : Espiritu Santo I., Cumberland Peninsula, Saratsi Range at (14.9626° S – 166.6485 E), (300 m). Flight intercept. FL3A-4, 1 ex. 11-12 novembre 2006 (A. K. Tishechkin leg.). AT 666. Coll. YG. Nevers (France).

– *Idem*, 1 ex. at (14.9626°S-166.6485°E) (300 m). Flight intercept. FL3B-5, 24-25 nov. 2006 (A.K. Tishechkin leg.). AT 768 (CDFA).

– *Idem*, 1 ex. at (14.9626°S-166.6485°E) (300 m). Flight intercept. FL3B-7, 26-27 nov. 2006 (A.K. Tishechkin leg.). AT 786 (CDFA).

Description (au grossissement x105)

Dimensions.

- Longueur : 0,75 mm (tête et pygidia exclus).
- Largeur : 0,65 mm aux épaules.

Allure générale. – En ovale régulier, très convexe, brun-rouge très foncé, presque noir, brillant. – *Pattes* et *antennes* brun-roux plus clair. – *Scape* court, un peu renflé en massue.

Tête. – Proportionnellement grosse, large, massive. – *Mandibules* très petites, à peine visibles. – *Premier article* du funicule renflé, long (deux fois plus long que large). – *Second article* beaucoup plus petit, allongé et environ deux fois plus long que large. – *Troisième article* très petit, aussi long que large. – *Quatrième article* aussi long que large mais plus gros. – *Cinquième article* très petit et les autres progressivement élargis en allant vers la massue qui est oblongue, plus claire, jaune fauve et fortement pubescente. – *Epistome* large, convexe, couvert d'une ponctuation régulière, assez fine mais visible (points séparés par un à deux de leurs diamètres environ) ; sans séparation d'avec le front qui est légèrement convexe et couvert d'une ponctuation nettement plus fine et plus espacée que celle de l'épistome. – *Yeux* gris-sombre, assez gros et saillants, bien visibles de dessus.

Pronotum. – Brillant, convexe. – *Strie marginale* nette sur les côtés et dans les angles antérieurs jusque derrière les yeux ; plus fine et à peine visible derrière la tête. – *Angles antérieurs* nettement abaissés, droits. – *Ponctuation* générale fine et espacée, peu visible mais un peu plus nette vers la base. – *Strie anté-scutellaire* peu arquée, presque droite au milieu, finement ponctuée-crênelée (environ 16 points dans l'arc), interrompue un peu avant les angles postérieurs. – *Base* proprement dite très finement incisée dans sa moitié externe. Espace entre la strie anté-scutellaire et la base sans ponctuation.

Scutellum. – Très petit, à peine visible, en triangle équilatéral.

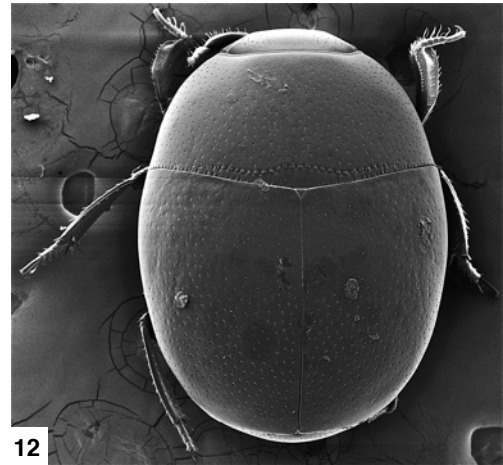
Elytres. – Convexes, brillants, environ une fois et demie plus longs que larges à la base. – *Ponctuation* plus nette que celle du pronotum, régulière, espacée (points séparés par l'équivalent de deux à trois ou quatre de leurs diamètres environ), s'effaçant au sommet. Deux ou trois traces très fines et peu visibles de stries dorsales obliques sur les côtés du disque, visibles seulement sous certains angles. – *Strie marginale* forte sur les côtés, relevée en fine gouttière, interrompue au sommet. – *Epipleures* lisses.

Propygidium. – Assez court. – *Pygidium* ponctué comme la tête de points espacés peu visibles.

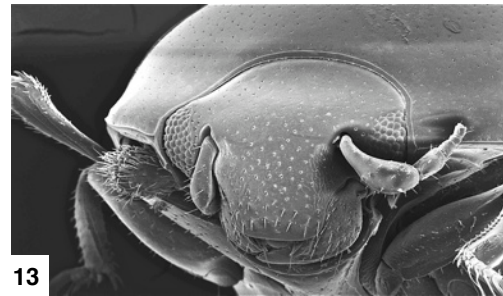
Lobe prosternal. – Court, convexe.



11



12



13



14

Fig. 11 - 14. *Acritus sanma* n. sp., paratype, sexe undetermine, Espiritu Santo I., Cumberland Peninsula, Saratsi Range at 300

Prosternum. – Large, presque lisse (quelques points difficilement visibles à fort grossissement). – *Stries prosternales* d'abord faiblement convergentes jusqu'au tiers environ de la base, puis nettement divergentes, rejoignant le sommet et réunies le long de ce sommet en formant un rebord net.

Mésosternum. – Transverse, arrondi devant, environ quatre fois plus large que long au milieu. – *Ponctuation* semblable à celle du prosternum. – *Strie marginale* entière, forte sur les côtés, fine devant (où elle n'est parfois visible que sous certains angles). – *Strie transversale* constituée de crênaux serrés, un peu rétro-arrondie au milieu. – *Suture méso-métasternale* invisible.

Métasternum. – Sub-lisse, la ponctuation, espacée, ne réapparaît que sur les côtés. Pas de *ligne longitudinale médiane*. – *Strie métasternale latérale* interrompue, avec un tronçon interne court, à peine arrondi, avec trois ou quatre points ; tronçon externe réduit à une trace constituée d'un seul point ou deux points alignés. – *Plaque méso-postcoxale* ouverte, couverte d'une ponctuation beaucoup plus nette, plus serrée surtout vers la base (points séparés par environ un de leurs diamètres), un peu plus lâche au sommet. – *Strie méso-postcoxale* droite, longue, ponctuée, longeant les hanches intermédiaires jusqu'à la limite du mésépiméron. – *Mésépiméron* avec une ponctuation semblable à celle de la plaque méso-postcoxale et avec une strie interne ponctuée longeant les bords.

Abdomen. – *Premier sternite abdominal* sub-lisse avec des stries marginales courtes, très arrondies sous les hanches postérieures et ne délimitant pas de plaques méso-postcoxales fermées.

Pattes. – *Tibias antérieurs* faiblement et régulièrement élargis, portant seulement quelques minuscules épines jaunâtres, peu visibles le long de leur arête externe. – *Tibias intermédiaires* et *postérieurs* sans caractères apparemment discriminants.

Derivatio nominis. – La province de Sanma est l'une des six provinces du Vanuatu. Elle comprend les îles d'Espiritu Santo et de Malo. *Acritus sanma* n. sp. est originaire de l'île d'Espiritu Santo.

Répartition géographique. – Espèce actuellement endémique du Vanuatu (Île d'Espiritu Santo).

Remarques. – *Acritus (Acritus) sanma* n. sp. appartient au groupe « *nigricornis* » c'est-à-dire aux espèces d'*Acritus* possédant une strie anté-scutellaire plus ou moins arrondie à la base du pronotum. Sa strie métasternale latérale interrompue pourrait la rapprocher d'*Acritus komai* Lewis, mais sa ponctuation générale et la forme de son prosternum l'en séparent immédiatement. Elle est par ailleurs bien différente d'*Acritus prosternalis* (Deane) et d'*Acritus griffithi* Gomy d'Australie ! Elle serait par contre apparemment plus proche d'*Acritus cingulidens* Marseul, décrite de Nouvelle-Guinée et retrouvée en Australie. De cette dernière espèce, elle se différencie cependant par sa ponctuation du pronotum beaucoup moins nette, la forme de sa strie transversale du mésosternum et surtout par sa strie métasternale latérale bien différente (Gomy, 1984). Cette espèce a été déterminée sous le nom d'*Acritus komai* Lewis dans le travail de Tishechkin et Schmild (2011).

Genre *Aeletes* Horn, 1873

Sous-genre *Aeletes* s. str.

5. *Aeletes roymatai* n. sp.

(Fig. 15-17)

ZooBank : <http://zoobank.org/768B3E5F-0AFB-4163-B52A-09A5836EC375>

Holotype, ♀. – Vanuatu : Espiritu Santo I. Cumberland Peninsula, Saratsi Range at (14.9641°S-166.6479° E) (600 m). Flight intercept. FL6C-18, 27-28 novembre 2006 (A. K. Tishechkin leg.). Exemplaire conservé au MNHN à Paris (France).

Description (au grossissement x105)

Dimensions.

– Longueur : 0,7 mm (tête et pygidia exclus).

– Largeur : 0,54 mm aux épaules.

Allure générale. – Forme ovulaire régulière, très convexe ; brun très foncé presque noir, brillant. – *Pattes* et antennes nettement plus claires.

Tête. – Taille normale. – *Mandibules* très réduites, à peine visibles. – *Scape* à pédoncule très fin, assez long et arrondi puis s'élargissant en massue. – *Premier article* épaissi, deux fois plus long que large ; les autres articles très fins. – *Massue* oblongue, plus claire, pubescente et avec des soies plus longues au sommet. L'ensemble de l'antenne possède de courtes soies jaunâtres dressées, visibles seulement au grossissement 105. – *Epistome* large, convexe, avec une strie marginale nette devant et sur les côtés. – *Ponctuation* éparse très peu visible mais un peu plus nette au sommet ; sans séparation d'avec le front qui est peu convexe, sub-lisse (quelques petits points très espacés peu visibles) mais avec deux petites protubérances nettes, symétriques, situées chacune au-dessus des insertions antennaires. – *Yeux* petits, noirs, visibles de dessus.

Pronotum. – Brillant, convexe. – *Strie marginale* entière, forte sur les côtés, fine mais visible derrière la tête. – *Angles antérieurs* abaissés, très aigus mais la strie marginale y forme, un peu avant, un angle obtus. – *Ponctuation* générale fine et espacée (points séparés par deux à trois de leurs diamètres environ), se renforçant nettement dans le tiers basal. – *Strie anté-scutellaire* ponctiforme, presque droite au milieu, interrompue de part et d'autre au niveau du milieu de la base de chaque élytre. Une douzaine de points reliés devant le scutellum continués par deux ou trois points plus gros, sur les côtés.

Scutellum. – Invisible.

Elytres. – Convexes, brillants, environ une fois et demie plus longs que larges à la base. – *Ponctuation* semblable à celle du pronotum, effacée dans la région péri-scutellaire et vers le sommet, plus nette ailleurs ; très légèrement striolée chez cet individu le long de la suture dans la moitié distale. Pas de traces de stries élytrales obliques. – *Strie marginale* forte sur les côtés, un peu recourbée le long de la base derrière les angles postérieurs du pronotum, interrompue au sommet. – *Epipléures* lisses.

Propygidium. – Recouvert par les élytres chez cet individu. – *Pygidium* brillant avec une ponctuation éparse et fine semblable à celle de la tête.

Lobe prosternal. – Convexe.

Prosternum. – Brillant, avec quelques points épars peu visibles. – *Stries prosternales* internes d'abord faiblement convergentes jusqu'au tiers basal puis nettement divergentes, rejoignant le sommet et réunies le long de ce sommet en formant un rebord net.

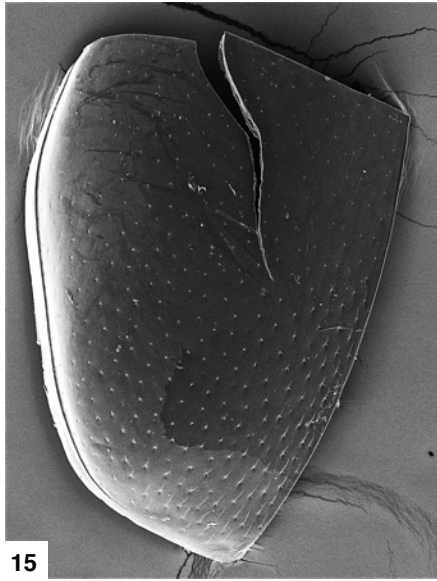
Mésosternum. – Peu transverse, un peu plus de deux fois plus large que long au milieu ; arrondi devant avec une strie marginale nette sur les côtés et ponctiforme (chez cet individu) derrière le prosternum. – *Suture méso-métasternale* à peine visible, surmontée d'une zone de hachures parallèles plus longues au milieu que sur les côtés et atteignant la moitié de la longueur du mésosternum au centre.

Métasternum. – Sans ligne longitudinale médiane, sub-lisse sur le disque. – *Ponctuation*, espacée, ne s'accroît progressivement que sur les côtés. – *Strie métasternale latérale* entière, relativement proche des hanches intermédiaires, fortement arrondie et soulignée par quelques points plus gros ; rejoignant le mésépiméron dans l'angle externe. – *Plaque méso-postcoxale* courte, avec seulement trois ou quatre points irrégulièrement disposés. – *Strie postcoxale* forte, entière, peu arrondie. – *Mésépiméron* bi-strié avec un ou deux points peu visibles. – *Strie externe* dans le prolongement de la *strie métasternale latérale* et la *strie interne* longeant la marge.

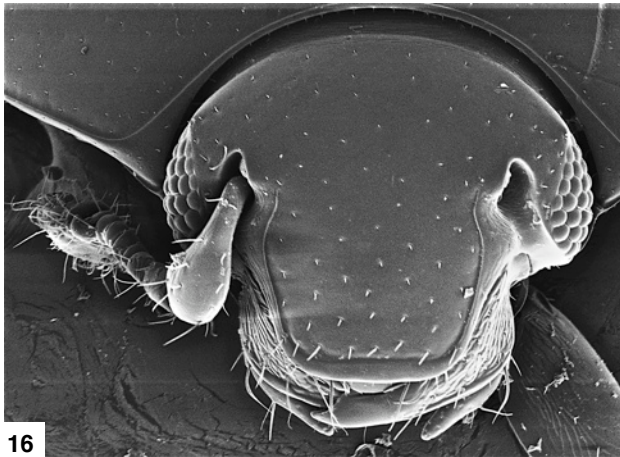
Abdomen. – *Premier sternite abdominal* sub-lisse (ponctuation semblable à celle du disque du métasternum). – *Stries marginales* très arrondies suivant de près les hanches postérieures.

Pattes. – Antérieurs, intermédiaires et postérieurs régulièrement mais peu élargis, sans caractères apparemment discriminants.

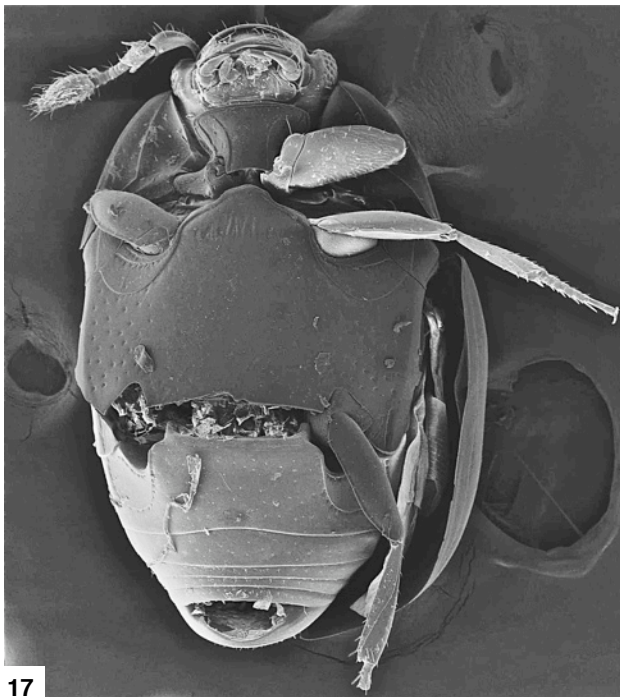
Derivatio nominis. – Nom donné à la mémoire de Roymata, puissant chef mélanésien du XIII^e siècle qui unifia pacifiquement la partie centrale du Vanuatu actuel.



15



16



17

Fig. 15 - 17. *Aeletes roymatae* n. sp., holotype, ♀, Espiritu Santo I., Cumberland Peninsula, Saratsi Range at 600 m.

Répartition géographique. – Espèce actuellement endémique du Vanuatu (Île d'Espiritu Santo).

Remarques. – *Aeletes roymatae* n. sp. est la cinquième espèce du genre *Aeletes* décrite ou connue de la région australienne (*sensu lato*). Elle se distingue :

- d'*Aeletes crenatus* Wenzel par la forme de sa strie anté-scutellaire (Wenzel, 1955),
- d'*Aeletes franzi* Gomy (Gomy, 1984) par la forme des sculptures mésosternales,
- d'*Aeletes leai* Gomy (Gomy, 1983), par la ponctuation générale et l'ensemble de ses caractères,
- d'*Aeletes daubani* Scott (décrite de l'archipel des Seychelles mais signalée de Nouvelle-Guinée) (Scott, 1913) par sa forme et sa ponctuation élytrale.

Parmi les espèces des îles Hawaï (Yelamos, 1998), *Aeletes roymatae* n. sp. se rapprocherait d'*Aeletes perkinsi* (Scott), mais elle s'en sépare par la ligne basale anté-scutellaire du pronotum.

Genre *Vanuaeletes* n. gen.

(Fig. 18-19)

ZooBank : <http://zoobank.org/87F8307A-034B-466E-BF47-3A455EDF7416>

Genre proche du genre *Aeletes* Horn 1873, avec lequel il partage les caractères suivants :

- Epistome avec une strie marginale.
- Scutellum invisible.
- Mésépiméron bistré.

Il s'en sépare cependant par la combinaison des caractères suivants :

- Corps très peu convexe, presque plat.
- Présence d'une courte pubescence dressée sur le pronotum et les élytres (caractère visible en lumière rasante).
- Prosternum proportionnellement très large.
- Strie métasternale latérale faiblement arquée, ne marquant pas l'arrondi sous les hanches intermédiaires mais rejoignant directement le bord du métépisternum.

Espèce type du genre : *Vanuaeletes espritu* n. sp.

Derivatio nominis. – Nom formé avec les deux premières syllabes du mot « Vanuatu » suivi de « aeletes » pour montrer la parenté évidente entre ce nouveau genre et le genre référent.

6. *Vanuaeletes espritu* n. sp.

(Fig. 18-19)

ZooBank : <http://zoobank.org/79777D1E-043D-4CA4-9F14-BC60A83ED544>

Holotype, ♀. – Vanuatu : Espiritu Santo I. Cumberland Peninsula, Saratsi Range at (14.9626°S-166.6485° E) (300 m). Flight intercept. FL3C-7, 28-29 novembre 2006 (A. K. Tishechkin leg.). AT 804 (CDFA).

Paratype. – Exemplaire perdu.²

Description (au grossissement x105)

Dimensions.

- Longueur : 0,57 mm (tête et pygidia exclus).
- Largeur : 0,41 mm aux épaules.

Allure générale. – En ovale allongé, faiblement convexe, presque aplati ; brun-ferrugineux foncé, brillant. – *Scapes* et *pattes* de la même couleur

Tête. – Taille normale. – *Mandibules* petites mais bien visibles et acérées. – *Antennes* assez longues. – *Scap*e renflé en massue portant

quelques courtes soies dressées plus claires. – *Premier article* du funicule fort, deux fois plus long que large, les autres articles nettement plus petits, s'élargissant un peu vers la massue qui est oblongue, plus claire, jaune fauve, et très fortement pubescente. – *Labre* court, environ quatre fois plus large que long au milieu, arrondi devant. – *Epistome* très peu convexe, avec 3 à 4 points nets mais espacés, caractérisé par la présence d'une strie en demi-cercle, proche des bords sur les côtés mais assez distante du bord par devant. – *Front* presque plan, sans séparation linéaire d'avec l'épistome mais avec deux rétrécissements symétriques et profonds au niveau des insertions antennaires ; avec quelques points très espacés et un surplomb net au-dessus de chaque insertion des antennes. – *Yeux* proéminents, gris, rugueux, bien visibles de dessus.

Pronotum. – Brillant, avec une courte pubescence dressée, visible en lumière rasante et sous certains angles ; très peu convexe, peu arrondi sur les côtés. – *Angles antérieurs* abaissés et aigus. – *Strie marginale* forte sur les côtés, nettement bisinuée vers la base, s'arrêtant dans les angles antérieurs, nulle derrière la tête. – *Ponctuation* très éparsée sur les côtés et derrière la tête (points séparés par 3 à 5 ou 6 de leurs diamètres environ), plus forte et plus nette sur le disque et dans la région basale où les points se transforment en petites stries superficielles longitudinales. Pas de ligne ponctuée anté-scutellaire mais une rangée d'environ 16 points, plus gros et moins striolés, disposés le long de la base.

Scutellum. – Invisible.

Elytres. – Très peu convexes, aplatis, brillants, avec une courte pubescence dressée visible en lumière rasante sous certains angles. – *Ponctuation* proche de celle du pronotum mais les stries superficielles longitudinales sont plus longues dans la moitié suturale de chaque élytre et les points plus gros dans leur moitié externe (points séparés par 2 à 3 ou 4 de leurs diamètres environ), s'effaçant vers les bords. – *Strie marginale* forte, régulièrement ponctuée, largement arquée. – *Epipleures* étroits, lisses, avec une petite strie sommitale obsolète visible sous certains angles.

Propygidium. – Étroit, brillant, avec quelques points espacés. – *Pygidium* brillant avec une ponctuation nette mais très espacée (points séparés par 3 à 5 ou 6 de leurs diamètres environ).

Lobe prosternal. – Peu convexe, arrondi devant.

Prosternum. – Large, brillant, à base droite et à stries prosternales internes d'abord faiblement convergentes jusqu'au milieu puis un peu plus divergentes jusqu'au sommet. – *Ponctuation* limitée à quelques petits points très distants les uns des autres.

Mésosternum. – Transverse, environ quatre fois plus large que long au milieu, coupé droit devant. – *Strie suturale* nette et arrondie sur les côtés, effacée à la base derrière le prosternum. – *Ponctuation* limitée à quelques très petites et fines stries longitudinales proches de la *suture méso-métasternale* qui est à peine perceptible sous certains angles.

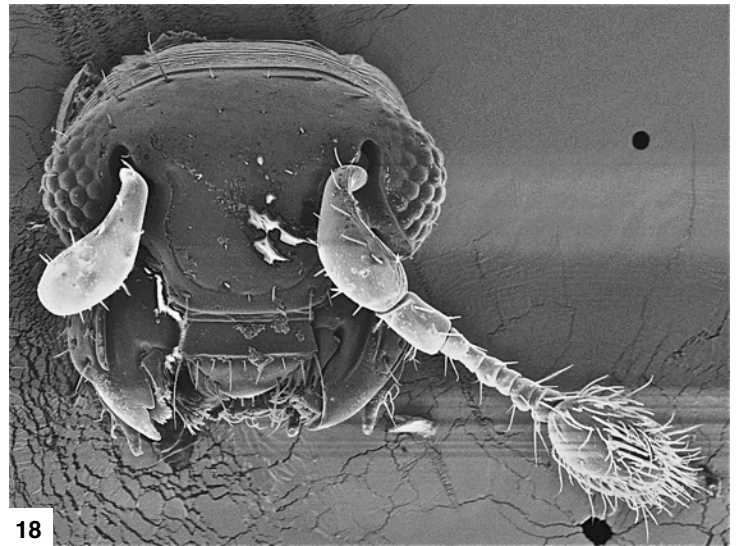
Métasternum. – Brillant, avec une ponctuation en fines stries superficielles plus longues et plus visibles sur le disque et dans la région distale, effacée et redevenant ponctiforme sur les côtés. – *Strie métasternale* latérale nette, non ponctuée, faiblement arquée, ne marquant pas l'arrondi en demi-cercle sous les hanches intermédiaires mais atteignant le bord du métépisternum en délimitant une plaque *méso-postcoxale* fermée, brillante, avec deux petits points peu visibles. – *Strie postcoxale droite*, proche de la hanche intermédiaire. – *Mésépiméron* très petit, bi-strié.

Abdomen. – *Premier sternite abdominal* avec une ponctuation similaire à celle du disque du métasternum. – *Stries marginales* très obliques derrière les hanches postérieures et rejoignant presque le bord distal du segment. – *Plaques méso-postcoxales* presque fermées, brillantes, avec 6 à 7 points distants les uns des autres.

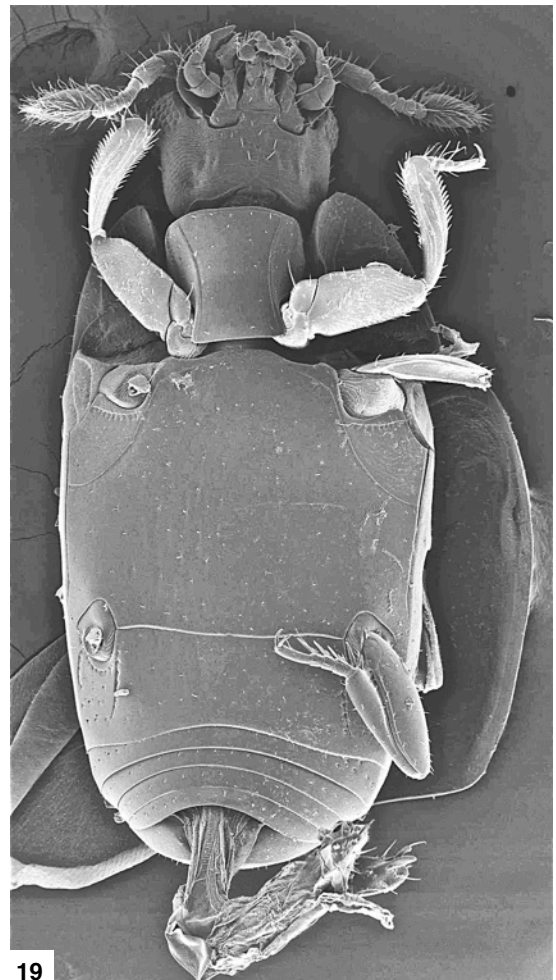
Pattes. – *Tibias* petits, très régulièrement et modérément élargis, sans caractères apparemment discriminants. – *Tarses* très petits avec de courtes épines à chaque article.

Derivatio nominis. – Nom donné à partir du premier mot désignant son île d'origine : « Espiritu Santo ».

Répartition géographique. – Espèce actuellement endémique du Vanuatu (Île d'Espiritu Santo).



18



19

Fig. 18 - 19. *Vanuaeletes espritu* n. sp., holotype, ♀, Espiritu Santo I., Cumberland Peninsula, Saratsi Range at 300 m.

SAPRININAE

Genre *Saprinus* Erichson, 1834
Sous-genre *Saprinus* s. str.

7. *Saprinus (Saprinus) cyaneus* (Fabricius, 1775)

5 exemplaires étudiés :

Vanuatu : Vanuatu : Espiritu Santo I. Cumberland Peninsula, nr. Penarou at (15.0170°S-166.6179°E) (75 m). 2ex. nov. 2006 (J. Schmidl leg.) (CDFA).

– *Idem*, 1 ex., Espiritu Santo I. Turtle Bay, Reef Resort at (15.3563°S-167.1912°E) (10 m). On dead fish, 2 jun 2018 (S. M. Bybee & G. S. Powell leg.) (BYU).

– *Idem*, 1 ex., New Hebrides, Malekula, Ounua, mar. & apr. 1929, Mission L.E. Cheesman. BM 1929 – 343. Exemplaire conservé au Natural History Museum de Londres.

– *Idem*, 1 ex., Pentecost I., Wali at (15.9122°S-168.1696°E) (20 m). In dung, 28 mai 2019 (S. M. Bybee & G. S. Powell leg.) (BYU).

Répartition géographique. – Espèce décrite d'Australie, citée de Nouvelle-Guinée, Nouvelle-Calédonie et Tasmanie.

Espèce nouvelle pour le Vanuatu (Îles d'Espiritu Santo, Malekula et Pentecôte).

Remarques. – Le point de doute provient du fait qu'il s'agit ici d'un exemplaire femelle et qu'en l'absence d'un mâle la confusion reste possible avec le *Saprinus (Saprinus) pseudocyaneus* White, 1846, décrit de Nouvelle-Zélande et cité d'Australie et de Tasmanie.

DENDROPHILINAE

Paromalini

Genre *Cryptomalus* Mazur, 1993

8. *Cryptomalus vanuatu* n. sp.

(Fig. 20-24)

ZooBank : <http://zoobank.org/3D9B7A5D-FB49-48E9-8DED-900071F0AC48>

Holotype, ♀. – Vanuatu : Espiritu Santo I. Cumberland Peninsula, Saratsi Range, (14.9667°S-166.6560° E) (900 m). Flight intercept. FL9C-1, 6-7 novembre 2006 (A. K. Tishechkin leg.). AT 621. Exemplaire conservé au MNHN à Paris (France).

Paratypes, 10 ex. (8 ♀ et 2 ♂).

Vanuatu : 1 ♀, Espiritu Santo I. Cumberland Peninsula, Saratsi Range, (14.9641°S-166.6479° E), (600 m). Flight intercept. FL6A-2, 6-7 novembre 2006 (A. K. Tishechkin leg.), (AT 616), (CDFA).

– *Idem*, 1 ♀, (AT 617), (CDFA).

– *Idem*, 2 ♀ (coll. YG), (14.9641°S-166.6479°E), (600 m). Flight intercept. FL6C-13, 22-23 nov. 2006 (A.K. Tishechkin leg.), (AT 759).

– *Idem*, 1 ♀, FL6D-1, (AT 760), (CDFA).

– *Idem*, 1 ♀, (14.9641°S-166.6479°E), (600 m). Flight intercept. FL6C-15, 24-25 novembre 2006 (A. K. Tishechkin leg.), (CDFA), (AT 770).

– *Idem*, 1 ♂, (14.9657°S-166.6521°E), (700 m). Flight intercept. FL7A-1, 27-28 novembre 2006 (A. K. Tishechkin leg.), (AT 801), (CDFA).

– *Idem*, 1 ♀, (14.9697°S-166.6597°E) (900 m). Flight intercept. FL9C-1, 6-7 nov. 2006 (A.K. Tishechkin leg.), (AT 621), (CDFA).

– *Idem*, 1 ♂ (coll. YG), (14.9697°S-166.6597°E) (900 m). Flight intercept. FL9C-13, 25-27 nov. 2006 (A.K. Tishechkin leg.), (AT 791).

Vanuatu : 1 ♀, Esp. Santo, Penarou, IBISCA SANTO PROJECT, nov. 2006 (J. Schmidl leg.).



20



21



22

Fig. 20 - 22. *Cryptomalus vanuatu* n. sp., paratype, ♀, Espiritu Santo I., Cumberland Peninsula, Saratsi Range at 600 m.

Description (au grossissement x50)**Dimensions** (holotype, ♀).

– Longueur : 1,85 mm (tête et pygidia exclus).

– Largeur : 1,37 mm aux épaule.

Allure générale. – Forme régulièrement ovulaire, modérément convexe, brun-roux foncé, brillant.

Tête. – Taille normale à *mandibules* courtes, convexes, pointillées, recourbées à 90°. – *Antennes* et *pattes* de même couleur sauf les massues antennaires qui sont plus claires. – *Scape* assez fin, peu renflé, arqué, avec quelques courtes soies dressées. – *Premier article* du funicule sub-conique, près de trois fois plus long que large au sommet ; les autres articles presque égaux, plus larges que longs. – *Massue* oblongue, plus claire, pubescente, avec quelques rares soies plus longues. – *Labre* presque invisible, recourbé par dessous. – *Epistome* plan, large, non séparé du front, avec une strie marginale forte et arquée par devant et se continuant sur les côtés et derrière, avant le cou. – *Ponctuation* fine et irrégulièrement disposée (points séparés par 1 à 3 de leurs diamètres environ). – *Yeux* triangulaires, sombres, plats, non visibles de dessus.

Pronotum. – Convexe, aux angles antérieurs saillants, un peu abaissés et aigus. – *Strie marginale* entière, forte sur les côtés et derrière la tête. – *Ponctuation* similaire à celle de la tête, un peu plus fine sur les côtés, se renforçant nettement le long de la base où les points, plus gros, sont distants de ½ à 1 de leurs diamètres. – *Point-fossette anté-scutellaire* enfoncé, bien visible.

Scutellum. – Invisible.

Elytres. – Même couleur que le pronotum, convexes, couverts d'une ponctuation similaire à celle du pronotum mais plus forte et donc un peu plus serrée, avec quelques très petits points mélangés ici et là ; avec une région péri-scutellaire et les côtés élytraux à ponctuation plus fine. – *Strie marginale* non visible de dessus, en position épipleurale, forte, presque anguleuse vers le milieu, soulignée à l'intérieur par quelques points irréguliers, se poursuivant le long du sommet et remontant un peu le long de la suture. Quelques traces de *stries dorsales* obliques dans la région humérale dont une, basale, un peu plus prononcée que les autres. – *Epipleure* lisse avec une strie entière assez proche du bord externe.

Propygidium. – Transverse avec une ponctuation assez régulière et serrée (points séparés par ½ à 1 de leurs diamètres environ), se réduisant pour disparaître en laissant une étroite marge sub-lisse au sommet et le long de la base

Pygidium. – Ponctuation similaire dans les angles à la base, un peu plus espacée au milieu de cette base ; très fine sur le disque ; caractérisé par une forte sculpture en forme de trident net (chez cet exemplaire) (Fig. 23 & 24), pouvant être fortement anastomosé chez d'autres exemplaires jusqu'à perdre de vue la forme initiale de trident. – *Sculpture* nulle chez le mâle.

Lobe prosternal. – Long, à mentonnière bien développée, convexe, couverte d'une ponctuation similaire à celle de la tête mais plus dense, arrondie devant ; sans strie marginale distale mais cette strie est réduite à des fragments latéraux.

Prosternum. – Pointillé, avec deux stries sub-parallèles très légèrement rapprochées au milieu, ne se rejoignant ni au sommet au niveau de la suture avec la mentonnière, ni à la base.

Mésosternum. – Court, transverse, environ trois fois plus large que long sur les côtés, très fortement échancré au milieu à la base, derrière le prosternum. – *Ponctuation* similaire à celle de la tête. – *Strie marginale* forte, interrompue de chaque côté au niveau de l'échancrure. – *Suture méso-métasternale* invisible. – *Strie transversale* forte, bisinuée sur les côtés, légèrement rétro-arquée au milieu.

Métasternum. – Plan, couvert d'une ponctuation fine sur le disque, se renforçant sur les côtés et autour des hanches postérieures où les points, de tailles variables sont distants de ½ à 1 de leurs diamètres environ. – *Strie métasternale latérale* forte, non ponctuée, légèrement bisinuée et n'atteignant pas le bord externe du segment. – *Plaque méso-postcoxale* non complètement fermée, ponctuée régulièrement et assez densément (points séparés par ½ à 1 de leurs diamètres environ). – *Strie méso-postcoxale* droite, ponctuée, proche de la hanche intermédiaire. – *Mésépiméron* avec une strie interne arquée et ponctuée. – *Ponctuation* irrégulière plus lâche au milieu.

Abdomen. – *Premier sternite abdominal* couvert d'une ponctuation irrégulière similaire à celle des côtés du métasternum, plus espacée au milieu au sommet. – *Strie marginale latérale* forte et ponctuée, droite, atteignant le bord du segment suivant. – *Plaque méta-postcoxale* large, limitée à l'extérieur par une forte strie ponctuée, un peu arquée à la base, droite ensuite et atteignant le bord du segment suivant ; couverte d'une ponctuation irrégulière beaucoup plus espacée vers l'extérieur.

Pattes. – *Tibias antérieurs* fortement élargis, falciformes, coupés en oblique au sommet et avec un fort éperon sommital ; avec quatre petits denticules le long de l'arête externe. – *Tibias intermédiaires* et *postérieurs* régulièrement élargis, avec quatre denticules le long de la marge externe pour les tibias intermédiaires et seulement les éperons terminaux pour les tibias postérieurs. – *Tarses* de cinq articles, le dernier plus petit que les quatre autres réunis. Chaque article avec une forte soie dressée à la base. – *Ongles* bifides, petits, recourbés.

Derivatio nominis. – Nom créé à partir de celui de son pays d'origine.

Répartition géographique. – Espèce actuellement endémique du Vanuatu (Île d'Espiritu Santo).

Remarques. – *Cryptomalus vanuatuata* n. sp. se différencie immédiatement des six autres espèces placées dans ce genre (Mazur, 1997 et 2007), par la sculpture très particulière du pygidium des femelles, par la striation de son mésosternum et par la ponctuation basale de son pronotum.

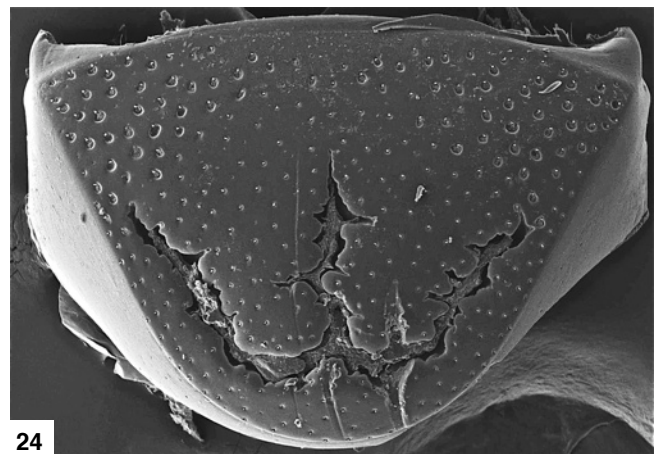
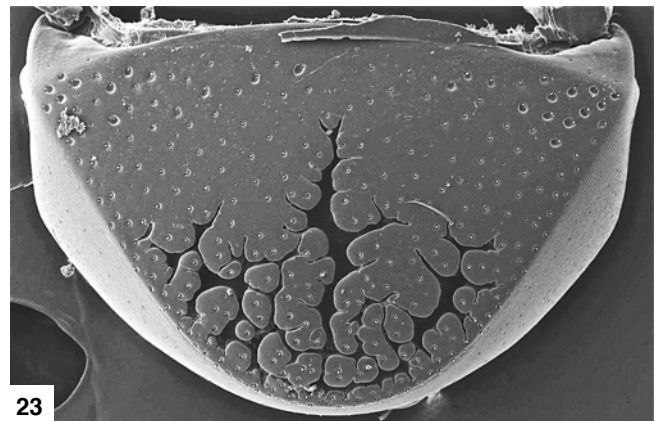


Fig. 23 - 24. *Cryptomalus vanuatuata* n. sp., paratype, ♀, Espiritu Santo I., Cumberland Peninsula, Saratsi Range at 600 m.

Genre *Platylomalus* Cooman, 1948

9.- *Platylomalus arrowi* Gomy, 1983

5 exemplaires étudiés :

Vanuatu :

– Maewo I., Betarara at (15.1246°S-168.0912°E) (85 m). Under bark, 4 ex. 24 mai 2019 (S. M. Bybee & G. S. Powell leg.) (BYU, CDFA) ;

– New Hébrides, Malekula, Malua Bay, VII.1929, 1 ex. L.E. Cheesman, B.M. 1929- 514. Exemplaire conservé au Natural History Museum de Londres.

Répartition géographique. – Espèce décrite de l'archipel des îles Samoa et de l'archipel des îles Fidji.

Espèce nouvelle pour le Vanuatu (Îles de Maewo et Malekula).

10. *Platylomalus lenticula* (Schmidt, 1893)

59 exemplaires étudiés :

Vanuatu :

Espiritu Santo I. Cumberland Peninsula, near Penaoru at (15°1.02'S-166°37.08'E) (50 m). Fungusy log. under bark, 6 ex. 3 nov. 2006 (A.K. Tishechkin leg.). AT 603 (CDFA. YG).

Malekula I., Litstlits at (16.1459°S-167.4653°E) (45 m). In fungusy log, 3 ex. 18 mai 2018 (S. M. Bybee & G. S. Powell leg.) (BYU, CDFA).

Tanna I., Fetukai at (19.4245°S-169.3499°E) (12 m). In fungusy log, ex. 49 jun. 2019 (S. M. Bybee & G. S. Powell leg.) (BYU, CDFA).

– *Idem*, Nukneniel at (19.5798°S-169.3100°E) (45 m). Purple flowers, 1 ex. 7 jun. 2019 (S. M. Bybee & G. S. Powell leg.) (BYU).

Répartition géographique. – Espèce décrite de Nouvelle-Guinée.

Espèce nouvelle pour le Vanuatu (Îles d'Espiritu Santo, Malekula et Tanna).

Genre *Eulomalus* Cooman, 1937

11.- *Eulomalus bonus* n. sp.

(Fig. 25-27)

ZooBank : <http://zoobank.org/CSC6BB6B-F936-48A7-AA7B-98C450FA9BF7>

Holotype, ♀. – Vanuatu : Espiritu Santo I. Cumberland Peninsula. Saratsi Range, at (14.9641°S-166.6479°E) (600 m), Flight intercept. FL6A-12. 28-29 novembre 2006 (A.K. Tishechkin leg.). AT 806.

Exemplaire conservé au MNHN, Paris (France).

Allotype, ♂. – Vanuatu : Espiritu Santo I. Cumberland Peninsula. Saratsi Range (14.9626°S-166.6485E) (300 m), Flight intercept. FL3C-3. 24-25 novembre 2006 (A.K. Tishechkin leg.). AT 769 (CDFA).

Description (au grossissement x50)

Dimensions.

Holotype, ♀ :

– Longueur : 1,74 mm (du bord antérieur du pronotum derrière la tête à l'apex élytral au niveau de la suture).

– Largeur : 1,17 mm aux épaules.

Allotype, ♂ :

– Longueur : 1,71 mm.

– Largeur : 1,14 mm.

Allure générale. – Forme légèrement oblongue, à côtés sub-parallèles, déprimée, peu convexe ; brun-foncé presque noir.

Tête. – Mandibules très petites, peu saillantes, massives, convexes, faiblement pointillées. – Antennes longues à scape relativement fin



25



26



27

Fig. 25 - 27. *Eulomalus bonus* n. sp., holotype, ♀, Espiritu Santo I., Cumberland Peninsula, Saratsi Range at 600 m.

s'épaississant régulièrement de la base au sommet. – *Funicule* et *massue* plus clairs. – *Premier article* du funicule sub-conique, environ trois fois plus long que large au sommet, les autres articles très petits s'élargissant un peu vers la massue qui est fauve, pubescente, ponctuée dans sa moitié basale, avec trois lignes distales frangées de pubescence serrée encore plus claire. – *Labre* très large, à peine visible. – *Epistome* dans le prolongement du front, caractérisé par la présence, de part et d'autre, d'un segment oblique de strie marginale, dans le prolongement de la strie marginale du front (caractère intermédiaire entre les *Eulomalus* et les *Platylomalus*). – *Front* et *épistome* faiblement convexes, couverts d'une ponctuation éparsée mais visible (points séparés par 2 à 3 de leurs diamètres environ). – *Yeux* plats, très petits, noirs, non visibles de dessus.

Pronotum. – Faiblement convexe, un peu plus large que long au milieu, couvert d'une ponctuation semblable à celle de la tête. – *Angles* antérieurs très avancés, aigus. – *Strie marginale* forte et bisinuée sur les côtés, interrompue derrière la tête.

Scutellum. – Absent.

Elytres. – Peu convexes, couverts d'une ponctuation semblable à celle du pronotum mais les points sont plus forts sur les côtés et dans le tiers distal. – *Strie humérale* très courte, oblique, très fine. Peu ou pas de traces très fines de stries dorsales obliques. Pas de subhumérales. – *Strie marginale* forte, bisinuée, se poursuivant en strie sommitale jusqu'à l'angle sutural. – *Épipleure* lisse et brillant, avec une strie entière parallèle à la strie marginale.

Propygidium. – Ponctuation plus dense (points séparés par un de leurs diamètres environ), s'amenuisant à la base, au sommet et sur les côtés en laissant une marge lisse.

Pygidium ♂. – *Ponctuation générale* extrêmement fine et avec une ligne basale irrégulière de points plus gros. Cette ligne est plus nette sur les côtés où les points sont un peu enfoncés dans de courtes fossettes basales latérales.

Pygidium ♀. – Très forte sculpture, probablement caractéristique de l'espèce.

Lobe prosternal. – Long à mentonnière bien développée, entièrement et finement pointillée (points séparés par 2 à 3 de leurs diamètres environ) ; avec une strie marginale forte mais réduite aux côtés, nulle derrière le cou.

Prosternum. – Quelques points irrégulièrement disposés, peu visibles. – Deux *stries externes* profondes, droites et deux *stries internes*, bisinuées, plus ou moins réunies en arrondi (sous certains angles) au sommet.

Mésosternum. – Transverse à base fortement rétro-arquée derrière le prosternum. – *Ponctuation* très fine et très éparsée (quelques points plus nets au grossissement x 50, irrégulièrement disposés et très éloignés les uns des autres). – *Strie marginale* forte mais réduite aux côtés et à un court crochet dans les angles, à la base. – *Suture méso-métasternale* très fine, à peine visible, légèrement bisinuée. – Pas de *strie transversale*.

Métasternum. – Couvert d'une ponctuation semblable, avec deux points enfoncés, près des angles, non loin des hanches postérieures chez l'holotype femelle (inexistants chez le mâle). Ce caractère pourrait être purement individuel. – *Strie métasternale* latérale forte, longue, largement bisinuée et rejoignant presque les hanches postérieures. – *Plaqué méso-postcoxale* avec quelques points irrégulièrement disposés. – *Mésépiméron* allongé, avec une strie marginale interne et quelques points irréguliers.

Abdomen. – *Premier sternite abdominal* couvert d'une ponctuation semblable à celle du métasternum ; avec deux stries latérales fortes légèrement incurvées au sommet. – *Plaqué méso-postcoxale* avec une forte mais courte striole sous les hanches postérieures et plus ou moins parallèle à la strie latérale du premier sternite abdominal. – *Ponctuation* réduite à quelques points irrégulièrement disposés.

Pattes. – *Tibias antérieurs* arqués, très élargis, tronqués en oblique au sommet qui porte un fort éperon. – *Arête externe* avec quatre fortes dents équidistantes, partie tronquée du sommet avec une autre petite dent plus visible par dessous. – *Tibias intermédiaires* régulièrement élargis, avec 5 denticules sur l'arête externe et quelques épines sommitales. – *Tibias postérieurs* peu élargis, avec deux courtes épines non loin du sommet. – *Tarses* courts de 5 articles. Dernier article un peu plus court que les quatre autres réunis. Chacun des quatre premiers articles porte deux courtes épines jaunâtres dressées. – *Ongles* longs, bifides, recourbés et acérés.

Derivatio nominis. – Nom formé par le rapprochement intentionnel (!) de deux mots latins...

Répartition géographique. – Espèce actuellement endémique du Vanuatu (Île d'Espiritu Santo).

12. *Eulomalus despectus* (Marseul, 1864)

6 exemplaires étudiés :

Vanuatu : Espiritu Santo I. Cumberland Peninsula. Saratsi Range, at (14.9626°S-166.6485°E) (300 m). Flight intercept. FL3A-4 1 ex. 11-12 nov. 2006 (A.K. Tishechkin leg.). AT 666 (C DFA).

– *Idem*, at (14.9626°S-166.6485°E) (300 m). Flight intercept. FL3C-3, 1 ex. 24-25 nov. 2006 (A.K. Tishechkin leg.). AT 769 (YG).

– *Idem*, at (14.9638°S-166.6362°E) (500 m). Flight intercept. FL5A-1, 1 ex. 27-28 nov. 2006 (A.K. Tishechkin leg.). AT 796 (YG).

– *Idem*, at (14.9638°S-166.6362°E) (500 m). Flight intercept. FL5A-2, 1 ex. 28-29 nov. 2006 (A.K. Tishechkin leg.). AT 805 (C DFA)

– *Idem*, at (14.9641°S-166.6479°E) (600 m). Flight intercept. FL6A-11, 1 ex. 27-28 nov. 2006 (A.K. Tishechkin leg.). AT 797 (YG).

– *Idem*, at (14.9657°S-166.6521°E) (700 m). Flight intercept. FL7A-2, 1 ex. 28-29 nov. 2006 (A.K. Tishechkin leg.). AT 810 (YG).

Répartition géographique. – Espèce décrite de Nouvelle-Guinée et de l'archipel des îles Moluques.

Espèce nouvelle pour le Vanuatu (Île d'Espiritu Santo).

13.- *Carcinops troglodytes* (Marseul, 1864)

16 exemplaires étudiés : N. Hebrides : Espiritu Santo, 16 ex. 3 oct. 1944 (K. L. Knight leg.) (C DFA, USNM).

Répartition géographique. – Espèce à très vaste répartition circum-tropicale : Amérique du sud, île de Madère, îles Canaries, Guinée-Bissau, République démocratique du Congo (ex Zaïre), Ethiopie, Sénégal, République d'Afrique du sud, Inde, « Indochine », îles de la Société, Madagascar, îles Comores, îles Mascareignes (La Réunion, Maurice), déjà citée du Vanuatu (Gomy et al., 2009).

HISTEROMORPHAE

HISTERINAE

Exosternini

Genre *Asterix* Mazur, 1993

14. *Asterix eobelix* n. sp.

(Fig. 28-29)

ZooBank : <http://zoobank.org/22B8A33C-A097-447B-B002-26AF11148CC9>

Holotype, ♀. – IBISCA SANTO PROJECT. Vanuatu, Esp. Santo, Penarou, nov. 2006 (J. Schmidl leg.). Exemplaire conservé au MNHN à Paris (France).

Paratypes, ♂. – Vanuatu : Espiritu Santo I. Cumberland Peninsula. Saratsi Range, at (14.9638°S-166.6362°E) (500 m). Flight intercept. FL5A-3, 1 ex. 29-30 nov. 2006 (A.K. Tishechkin leg.). AT 813 (C DFA).

Description (au grossissement x50)

Dimensions.

– Longueur : 1,8 mm (tête et pygidia exclus).

– Largeur : 1,2 mm aux épaules.

Allure générale. – Forme parallèle, aplatie, brun-roux foncé, brillant. – Pattes et antennes de même couleur.

Tête. – Tête de taille normale à mandibules assez développées, convexes, finement pointillées, acérées. – *Antennes* courtes à scape peu épais, arqué et à pédicule fin. – *Premier article* du funicule à peine plus long que large. – *Second article* très petit, les autres allant en s'élargissant jusqu'à la *massue* qui est petite, globuleuse, peu pubescente de soies claires et avec une ligne suturale distale. – *Labre* transverse, deux fois plus large que long, un peu affaissé devant au milieu. – *Epistome* court, transverse, très légèrement concave, pointillé finement, séparé du front par une strie fine mais nette et entière se continuant en se renforçant sur les côtés du front jusqu'à l'arrière des yeux. – *Front* presque plan, couvert d'un pointillé irrégulier, fin et serré (points séparés par $\frac{1}{2}$ à 1 de leurs diamètres), plus épars sur les côtés. – *Yeux* sombres, plats, à peine visibles de dessus.

Pronotum. – Brun-roux foncé brillant, un peu plus large que long, plan au niveau du disque, légèrement convexe sur les côtés. – *Angles antérieurs* peu abaissés, obtus. – *Ponctuation* épars, très fine, à peine visible au grossissement X 50. – *Strie marginale* forte, nulle derrière la tête, s'arrêtant au niveau des yeux, bisinuée sur les côtés et se poursuivant tout le long de la base. – *Point anté-scutellaire* petit.

Scutellum. – Petit, en triangle équilatéral.

Elytres. – Même couleur que le pronotum, aplatis, légèrement convexes sur les côtés qui sont sub-parallèles entre eux ; environ deux fois plus longs que larges, coupés en oblique à l'apex et très nettement plus courts que l'article de l'abdomen sous-jacent qui forme une large marge sombre entre eux et le propygidium. – *Ponctuation* semblable à celle du pronotum, presque invisible. – *Stries dorsales* nettes et profondes. – *Deux premières stries* entières avec quelques points irréguliers. – *Troisième strie* interrompue, avec un segment basal fort et oblique, atteignant le quart de la longueur élytrale et un segment distal plus fin, plus court et ponctiforme. – *Quatrième et cinquième stries* indiquées par un point distal plus gros se mélangeant aux quelques points nets et irrégulièrement disposés longeant la marge sommitale. – *Strie humérale* courte, fine, peu oblique. – *Strie subhumérale* externe en position épipleurale, presque droite, creusée à l'épaule, n'atteignant ni la base ni le sommet. – *Strie marginale* arquée, fine, peu visible, en position épipleurale. – *Epipleure* étroit, lisse.

Propygidium. – Vaste, un peu plus large que long, de même couleur que le reste du corps, à peine convexe, couvert d'une ponctuation épars, très irrégulière, constituée d'un mélange de points de différentes tailles et plus ou moins espacés.

Pygidium. – Perpendiculaire au propygidium, court, arrondi, bombé, couvert d'une ponctuation similaire.

Lobe prosternal. – Long, modérément convexe. – *Mentonnière* large, arrondie devant, non rebordée, couverte d'une ponctuation fine et épars mais visible et se renforçant sur les côtés.

Prosternum. – Très finement pointillé, avec des stries externes un peu arquées n'atteignant pas la suture avec la mentonnière. – *Stries internes* nettes, profondes, n'atteignant pas la base, d'abord convergentes jusqu'au tiers de la longueur du prosternum, puis divergentes et enfin courtement sub-parallèles, n'atteignant pas la suture avec la mentonnière. – *Base* arrondie au milieu pour recevoir l'avancée du mésosternum.

Mésosternum. – Transverse, environ quatre fois plus large que long sur les côtés. – *Base* bi-arquée avec une avancée centrale vers le prosternum. – *Ponctuation* très fine et épars, à peine visible (x 50). – *Strie marginale* creusée aux angles de la base qui sont saillants, fine devant, interrompue au centre, assez forte sur les côtés mais interrompue avant la suture méso-métasternale. – *Suture méso-métasternale* presque invisible.

Métasternum. – *Ponctuation générale* semblable, à peine visible mais on note la présence de 6 ou 7 points plus gros, irrégulièrement disposés, remontant jusqu'au milieu, de part et d'autre au dessus des hanches postérieures. – *Strie métasternale* latérale forte, non ponctuée, largement arquée vers l'extérieur et recourbée en crochet qui atteint presque le bord des hanches postérieures. – *Plaque méso-postcoxale* en long triangle ouvert au sommet, couvert d'une ponctuation irrégulière double constituée de gros points plus ou moins serrés (dont certains sont presque tangents ou seulement séparés les uns des autres par $\frac{1}{2}$ de leurs diamètres environ) et de plus petits points. – *Mésépiméron* caractérisé par sa ponctuation forte et dense, avec six très gros points larges et peu profonds, un peu alutacés, tangents entre eux sur deux lignes basales et des gros points sub-tangents, graduellement plus petits en allant vers le sommet.

Abdomen. – *Premier sternite abdominal* avec une ponctuation semblable à celle du disque du métasternum, c'est-à-dire presque invisible. – *Stries latérales* fortes presque droites, soulignées par quelques points, se recourbant en crochet vers l'intérieur au sommet. – *Plaques méso-postcoxales* à ponctuation irrégulière semblable à celle des plaques méso-postcoxales.

Pattes. – *Tibias antérieurs* élargis, coupés droit au sommet, avec un fort éperon. – *Arête externe* armée de quatre fortes dents, les deux dents sommitales proches l'une de l'autre. – *Tibias intermédiaires* s'élargissant régulièrement de la base au sommet, avec cinq épines le long de



28



29

Fig. 28 - 29. *Asterix eobelix* n. sp., paratype, ♂, Espiritu Santo I., Cumberland Peninsula, Saratsi Range at 300 m.

l'arête externe, la basale à peine visible, les deux distales rapprochées l'une de l'autre. – *Tibias postérieurs* identiques mais avec seulement trois épines le long de l'arête externe dont deux distales rapprochées. – *Tarses* de cinq articles, le dernier un peu plus court que les quatre autres réunis. – *Ongles bifides*.

Derivatio nominis. – Jeu de mots à partir du nom de genre et faisant allusion aux deux héros de la célèbre bande dessinée franco-belge créée en 1959 par René Goscinny et Albert Uderzo : « Asterix le Gaulois ».

Répartition géographique. – Espèce actuellement endémique du Vanuatu (Île d'Espiritu Santo).

Remarques. – *Asterix eobelix* n. sp. est, après *Asterix appendiculatus* (Schmidt, 1893), la seconde espèce du genre *Asterix* Mazur, 1993 connue de l'archipel du Vanuatu (Gomy et al., 2009). Les deux espèces ne peuvent en aucun cas se confondre car leur striation élytrale est tout à fait différente (Mazur, 1993). Par ailleurs, l'ensemble des caractères morphologiques d'*Asterix eobelix* n. sp. différencie immédiatement cette nouvelle espèce des huit autres espèces regroupées actuellement dans ce genre (Mazur, 1997).

La forme très exceptionnelle de la strie marginale du pronotum, entière et bien marquée tout le long de la base, ajoutée aux élytres raccourcis au sommet et peut-être à d'autres caractères discriminants, pourraient faire, un jour, sortir cette espèce du genre *Asterix* Mazur dans lequel nous la plaçons cependant en fonction de nos connaissances actuelles... Le tableau de détermination des espèces du genre *Apobletes* Marseul, donné par Desbordes (1919) et dans lequel on retrouve presque toutes les espèces d'*Asterix* Mazur (à l'exception d'*Asterix lateripunctum* (Lea, 1925) du Queensland) peut être utilement consulté pour les différencier les unes des autres.

Hololeptini

Genre *Hololepta* Paykull, 1811

Sous-genre *Hololepta* s. str.

15. *Hololepta (Hololepta) immarginata* Schmidt, 1889

4 exemplaires étudiés :

Vanuatu :

Efate I., Port Vila. 1 ex. jan. 1944 (W. R. Enns leg.) (BYU).

Espiritu Santo I., Cumberland Peninsula, lower Penaoru River at (14.9611°S-166.6331°E) (100 m). On dead tree trunk, 1 ex. 29 nov. 2006 (A. K. Tishechkin leg.) (C DFA).

– *Idem*, Saratsi Range, at (14.9641°S-166.6479°E) (600 m). Fresh cut on tree, 1 ex. 11 nov. 2006 (J. Schmidl leg.).

Malekula I., Litstlits at (16.1435°S-167.4671°E) (20 m). In fungusy log, 1 ex. 7 mai 2019 (S. M. Bybee & G. S. Powell) (BYU).

Répartition géographique. – Espèce décrite de Bornéo. Citée de Nouvelle-Guinée, du Vanuatu (Nouvelles-Hébrides), des îles Aru, de l'archipel des îles Salomon et d'Australie (Mazur, 1997).

Platysomatini

Genre *Platylister* Lewis, 1892

Sous-genre *Platylister* s. str.

16. *Platylister (Platylister) rosselensis* (Lewis, 1905)

4 exemplaires étudiés :

New Hebrides : Tanna, 2 ex. IX.1930, L.E. Cheesman leg. B.M. 1931-30. Exemplaires conservés au Natural History Museum de Londres.

Vanuatu : Espiritu Santo I. Cumberland Peninsula. Saratsi Range, at (14.964°S-166.645°E) (500-600 m). Beating, 1 ex. 6-12 nov. 2006 (A.K. Tishechkin leg.). AT 612 (YG).

– *Idem*, Cumberland Peninsula, lower Penaoru River at (14.9611°S-166.6331°E) (100 m). Beating low vegetation, 1 ex. 3 nov. 2006 (A. K. Tishechkin leg.). AT 604 (C DFA).

Répartition géographique. – Espèce décrite de Papouasie-Nouvelle-Guinée : île Rossel (archipel de la Louisiade). Citée des îles Salomon (île de Vanikoro) (Gomy et Aberlenc, 2006) et du Vanuatu (Gomy et al., 2009).

17. *Platylister (Platylister) urvillei* (Le Guillou, 1844)

94 exemplaires étudiés :

New Hebrides, Santo, 1 ex. VIII.1929, L.E. Cheesman leg. B.M. 1929-514.

– *Idem*, 3 ex. aou.-sep. 1929 (L. E. Cheesman leg.) ;

– *Idem*, 1 ex. aou. 1930 (L. E. Cheesman leg.) ;

– *Idem*, Santo, 5 ex. VIII.1964 (P.J.M. Greenslade leg.). B.M. 1967-134 ;

– *Idem*, Big Bay, 1 ex. aou. 1925 (P. A. Buxton leg.) ;

– *Idem*, Hog Harbor, 1 ex. 17 jan. 1923 (J. R. Baker & P. Sladen leg.).

Malekula, 2 ex. III.1930. Miss. L.E. Cheesman. B.M. 1930-393.

– *Idem*, 1 ex. 15 jun. 1925 (P. A. Buxton leg.) ;

– *Idem*, 5 ex. mar.-avr. 1930 (L. E. Cheesman leg.) ;

Efate, Port Vila, 2 ex. 29 nov.-2 dec. 1922 (J. R. Baker & P. Sladen leg.).

– *Idem*, 2 ex. aou.1964 (P. J. M. Greenslade leg.) ;

– *Idem*, W coast, 2 ex. 14 dec. 1922 (J. R. Baker & P. Sladen leg.).

Malekula, Malua Bay, 3 ex. 15 jun. 1929 (L. E. Cheesman leg.).

NE Malekula, 2 ex. jan. 1930 (L. E. Cheesman leg.) ;

Pentecost, Lamatanga, 1 ex. 24 nov. 1922 (J. R. Baker & P. Sladen leg.).

Ces 32 ex. sont conservés au Natural History Museum de Londres.

Ambrym I., Craig Cove at (16.2575°S-167.9225°E) (20 m). In fungusy log, 1 ex. 17 mai 2019 (S. M. Bybee & G. S. Powell leg.).

Espiritu Santo I., Féléa at (15.3828°S-167.0958°E) (180 m). In dead log, 1 ex. 5 jun. 2018 (S. M. Bybee & G. S. Powell leg.).

Maewo I., Betarara at (15.1263°S-168.0937°E) (60 m). In fungusy log, 1 ex. 21.v.2019 (S. M. Bybee & G. S. Powell leg.).

– *Idem*, Marino at (14.9546°S-168.0596°E) (20 m). In dead log, 1 ex. 23 mai 2019 (S. M. Bybee & G. S. Powell leg.).

Malekula I., Litstlits at (16.1459°S-167.4653°E) (45 m). In fungusy log and on cut wood, 15 ex. 18-25 mai 2018 (S. M. Bybee & G. S. Powell leg.).

– *Idem*, Litstlits at (16.1435°S-167.4671°E) (20 m). In fungusy log, 5 ex. 7 mai 2019 (S. M. Bybee & G. S. Powell leg.) ;

– *Idem*, Losinwei at (16.1079°S-167.3273°E) (35 m). In dead log, 1 ex. 6 mai 2019 (S. M. Bybee & G. S. Powell leg.) ;

– *Idem*, Losinwei Cascades at (16.1078°S-167.3274°E) (40 m). On log, 6 ex. 17 mai 2018 (S. M. Bybee & G. S. Powell leg.).

Pentecost I., Ranmawat at (15.8126°S-168.1770°E) (100 m). 5 ex. 30 mai 2019 (S. M. Bybee & G. S. Powell leg.).

– *Idem*, Salap at (15.9685°S-168.1922°E) (50 m). 3 ex. 28 mai 2019 (S. M. Bybee & G. S. Powell leg.).

Tanna I., Fetukai at (19.4245°S-169.3499°E) (12 m). In fungusy log, 1 ex. 5 jun. 2019 (S. M. Bybee & G. S. Powell leg.).

– *Idem*, Isaka at (19.5251°S-169.4072°E) (100 m). At light, 4 ex. 9 mai 2018 (S. M. Bybee & G. S. Powell leg.).

Ces 44 ex. sont conservés au Brigham Young University de Provo, Utah, Etats-Unis.

IBISCA SANTO Project, Vanuatu, Esp. Santo, Penarou, 6 ex. nov. 2006 (J. Schmidl leg.) (C DFA, YG).

Vanuatu : Espiritu Santo I. Cumberland Peninsula. near Penaoru at (15°1.02'S-166°37'08"E) (50 m). Fungusy log. under bark, 2 ex. 5 nov. 2006 (A.K. Tishechkin leg.). AT 603 (YG).

- *Idem*, Lower Penaoru riv. at (14.9611°S-166.6331°E) (100 m). Flight intercept. FL1C-3, 1 ex. 6-7 nov.2006 (A.K. Tishechkin leg.). AT 614 (YG) ;

- *Idem*, Lower Penaoru riv. at (14.9611°S-166.6331°E) (100 m). Flight intercept. FL1B-5, 1 ex. 11-12 nov. 2006 (A.K. Tishechkin leg.). AT 671 (C DFA) ;

- *Idem*, Saratsi Range at (14.9626°S-166.6485°E) (300 m). Flight intercept. FL3A-1, 1 ex. 8-9 nov. 2006 (A.K. Tishechkin leg.). AT 634 (C DFA) ;

- *Idem*, at (14.9626°S-166.6485°E) (300 m). Flight intercept. FL3A-4, 2 ex. 11-12 nov. 2006 (A.K. Tishechkin leg.). AT 666 (YG) ;

- *Idem*, at (14.9626°S-166.6485°E) (300 m). Flight intercept. FL3A-7, 1 ex. 17-18 nov. 2006 (A.K. Tishechkin leg.). AT 723 (YG) ;

- *Idem*, at (14.9626°S-166.6485°E) (300 m). Flight intercept. FL3B-3, 1 ex. 22-23 nov. 2006 (A.K. Tishechkin leg.). AT 757 (C DFA) ;

- *Idem*, at (14.9626°S-166.6485°E) (300 m). Flight intercept. FL3C-3, 1 ex. 24-25 nov. 2006 (A.K. Tishechkin leg.). AT 769 (C DFA).

Répartition géographique. – Espèce décrite de Tahiti (Polynésie française), citée de l'archipel des Moluques, d'Indonésie (Irian Jaya), de Papouasie-Nouvelle-Guinée, de Nouvelle-Calédonie, de Bornéo, des îles Salomon (île de Vanikoro) (Gomy & Aberlenc, 2006), des îles Samoa, du Vanuatu et de Madagascar (espèce importée) (Gomy *et al.* 2009).

Sous-genre *Popinus* Mazur, 1999

18. *Platylister (Popinus) cylisteroides* n. sp.

(Fig. 30-31)

ZooBank : <http://zoobank.org/EC6A33D4-05FE-4A67-A3AE-1FB0F4F3CCF6>

Holotype, ♀. – Vanuatu, Espiritu Santo I., Cumberland Peninsula, Saratsi Range (14.9673°S-166.6787°E) (1200 m). Flight intercept. FL12A-1. 14-15 Novembre 2006 (A.K. Tishechkin leg.). AT 693. Exemplaire conservé au MNHN, Paris (France).

Description (au grossissement x50)

Dimensions.

Holotype, ♀.

– Longueur : 2,23 mm (du bord antérieur du pronotum derrière la tête à l'apex élytral au niveau de la suture).

– Largeur : 1,11 mm aux épaules.

Allure générale. – Forme allongée comme celle des *Cylister*, parallèle, étroite, convexe ; brun-roux foncé, brillant.

Tête. – *Mandibules* courtes, très recourbées, convexes, brillantes, très finement pointillées. – *Antennes* de taille normale, à scape long (1/2 de la longueur totale de l'antenne), bombé, bi-caréné et épaissi avant l'apex qui est recourbé. – *Premier article* du funicule sensiblement aussi long que large, en rotule d'articulation ; les autres articles très petits, s'élargissant progressivement vers la *massue* qui est oblongue et porte des fossettes résiduelles d'articulations primitives (De Marzo & Vienna, 1982) dans la moitié distale ; avec une courte pubescence claire et serrée ainsi que quelques petites soies claires un peu plus longues, surtout au sommet. – *Labre* transverse, un peu concave devant, environ deux fois plus large que long. – *Epistome* en trapèze isocèle, faiblement et largement concave ; finement et éparsément pointillé. – *Front* bombé, un peu concave devant, dans le prolongement de l'épistome ; avec une strie frontale nette, droite antérieurement, oblique derrière l'insertion antennaire et se prolongeant sur les côtés, le long des yeux ; couvert d'une ponctuation irrégulière, fine, double (mélange de petits points et de points un peu plus gros), relativement dense (points séparés par 1 à 2 de leurs diamètres environ) ; se renforçant un peu en

arrière. – *Cou* plus nettement et fortement ponctué. – *Yeux* plats, noirs, bien visibles de dessus.

Pronotum. – Convexe, sub-quadrangulaire, un peu plus large que long. – *Côtés* presque parallèles et à angles antérieurs abaissés, droits. – *Ponctuation* semblable à celle de la tête sur les côtés, plus fine et plus espacée sur le disque (points séparés par 3 ou 4 de leurs diamètres environ avec quelques espaces lisses). – *Strie marginale* à peine perceptible dans les angles antérieurs. – *Strie latérale* entière (avec cependant un très court espace d'interruption au centre, derrière la tête chez cet individu), bisinuée sur les côtés, recourbée vers l'intérieur à la base. Présence d'une faible *fossette anté-scutellaire* composée (chez cet individu) de deux points alignés longitudinalement. – *Base* entamée par une rangée de points plus gros.

Scutellum. – *Scutellum* très petit, en triangle équilatéral.

Elytres. – De même couleur que le pronotum ; à côtés sub-parallèles ; nettement plus longs que larges. – *Ponctuation* éparse et très fine (points séparés par 4 à 5 de leurs diamètres environ). – *Stries dorsales* profondes, non ponctuées mais renforcées à la base par de courtes fossettes ; n'atteignant pas le sommet. 5 stries dorsales presque entières ; la première un peu plus courte au sommet que les 3 suivantes ; quatrième plus courte au sommet et suturale discale, encore plus courte au sommet et atteignant le milieu de la longueur élytrale. – *Strie humérale* courte, oblique, peu profonde. Pas de subhumérale. – *Strie marginale* nette et profonde, interrompue dans l'angle sommital. – *Epipleure* non ponctué, avec une strie nette doublant la strie marginale.

Propygidium. – Transverse, environ trois fois plus large que long. – *Ponctuation* double : très fine ponctuation de fond se renforçant le long de la base et le long du sommet, mélangée avec quelques gros points épars, plus gros sur les côtés. – *Pygidium* avec le même type de ponctuation mais les gros points sont plus profonds, presque ocellés et sub-tangents entre eux sur les côtés.

Lobe prosternal. – Large, avec une mentonnière bien développée couverte d'une ponctuation semblable à celle de la tête ; avec une forte strie en demi-cercle interrompue sur un très court espace au centre (chez cet individu).

Prosternum. – Deux stries latérales externes rejoignant la limite avec la mentonnière ; pas de stries internes et ponctuation fine et éparse (points séparés par 4 à 5 de leurs diamètres environ).

Mésosternum. – Transverse, un peu plus de deux fois plus large que long sur les côtés ; très fortement rétro-arcué à la base, derrière le prosternum. – *Strie marginale* forte suivant les rebords du mésosternum à la base et sur les côtés. – *Ponctuation* fine et superficielle un peu plus forte que celle du prosternum. – *Suture méso-métasternale* très fine, peu visible, rembrunie par transparence, un peu rétro-angulée au milieu.

Métasternum. – *Ligne longitudinale médiane* n'atteignant pas le sommet et un peu concave de part et d'autre. – *Ponctuation* semblable à celle du mésosternum avec quelques points un peu plus gros à proximité des hanches postérieures. – *Strie métasternale latérale* profonde, longue, bisinuée, bordée de quelques points plus gros irrégulièrement disposés ; n'atteignant pas le sommet ni la limite du mésoépisternum. – *Plaque méso-postcoxale* ouverte au sommet, avec une courte strie obsolète doublant la strie métasternale latérale ; couverte d'une ponctuation double (mélange de gros et de petits points) beaucoup plus nette qu'ailleurs. – *Mésépiméron* avec une ponctuation semblable.

Abdomen. – *Premier sternite* abdominal avec une ponctuation semblable à celle de la région sommitale du métasternum, mais les gros points sont plus nets tout en restant assez superficiels ; avec deux stries latérales profondes. – *Plaque méso-postcoxale* ouverte, avec une ponctuation semblable, les points les plus forts vers l'extérieur.

Pattes. – *Tibias antérieurs* peu élargis, avec 4 fortes dents équidistantes le long de l'arête externe ; bistré dessous. – *Sillon tarsal* sinueux. – *Tibias intermédiaires* peu élargis, avec 5 épines le long de l'arête externe. – *Tibias postérieurs* étroits, avec une seule épine sur l'arête externe située entre le tiers et la moitié de la longueur du tibia. – *Apex* avec 2 ou 3 courts éperons. – *Tarses* courts, le dernier article un peu plus court que les quatre autres réunis.

Derivatio nominis. – Nom créé en raison de sa forme qui le fait ressembler aux espèces du Genre *Cylister* Cooman, 1941.



30



31

Fig. 30 - 31. *Platylister cylisteroides* n. sp., holotype, ♀, Espiritu Santo I., Cumberland Peninsula, Saratsi Range at 1200 m.

Répartition géographique. – Espèce actuellement endémique du Vanuatu (Île d'Espiritu Santo).

Remarques. – Selon la dernière étude sur les genres de Platysomatini (clé dans Mazur & Ohara 2009, 246-247), cette espèce qui ressemble à un *Cylister* Cooman, 1941 s'en sépare en raison de sa strie marginale du pronotum non ou à peine interrompue derrière la tête et par sa strie mésopostcoxale courte. Elle correspond bien au concept de *Platylister* (*Popinus*) proposé par ces auteurs dans leur clé.

Discussion

Il s'agit de la troisième contribution consacrée à la faune histeridologique du Vanuatu (Gomy et al., 2009 ; Tishechkin, 2009). C'est le résultat d'un travail de terrain de 5 semaines, sur un seul transect altitudinal, près de la pointe nord de l'île. Elle apporte des données nouvelles substantielles sur la faune, mais ne fait certainement pas le tour de la question. L'un des enseignements le plus notable est l'absence d'espèces de Bacaniini dans les échantillons. Ce groupe semble pourtant être bien adapté à la colonisation des îles océaniques éloignées et bien représenté dans la faune des îles du Pacifique (Gomy, 1976 ; Gomy, 1982 ; Gomy, 1983 ; Gomy & Aberlenc, 2006). Bien qu'une espèce de *Bacanius* soit signalée au Vanuatu, aucun spécimen n'a été collecté en 2006.

Il est difficile de prédire comment se dérouleront les futures études des Histerides de Vanuatu. Il y a aujourd'hui un projet d'une quatrième contribution. Une partie du matériel BYU 2018-19 n'a pas été incluse dans ce document, n'ayant pas été identifiée à temps. Ce matériel a besoin d'être correctement identifié et décrit. Il est en cours de traitement par A.K.T. Il renferme deux espèces du genre *Bacanius* toujours non identifiées. Ainsi le nombre total d'espèces de la faune du Vanuatu augmentera d'au moins une espèce ...

Souvenirs de terrain

Il nous a semblé intéressant de relater ici quelques observations personnelles d'Alexey Tishechkin liées à ses souvenirs « sur le terrain » lors de l'expédition Santo 2006. Elles éclairent et humanisent ce petit travail de synthèse très provisoire en ouvrant des perspectives d'avenir sur les recherches histeridologiques possibles dans cet archipel du bout du monde :

« Mon hypothèse [sur l'absence de Bacaniini dans les prélèvements] est que quelque chose n'allait pas avec mon protocole de recherche. J'étais tellement préoccupé par l'installation, l'entretien quotidien (pour récupérer du matériel de qualité ADN), le déplacement des pièges d'interception de vol (Fig. 3) sur de longues distances et en altitude que je me sentais constamment fatigué et stressé. Je soupçonne que je ne regardais pas assez attentivement les minuscules Coléoptères sous les écorces; ce type de collecte représentait pour moi une pause rare dans ma course constante contre la distance, l'altitude, le temps et la pluie (Fig. 7). J'étais donc heureux de ne bioter que des Passalides (plus gros), des Lucanides, des Ténébrionides, des Cératocanthines et des *Platylister*, tout en manquant apparemment beaucoup de nombreux micro-histeridés ...

... « Au début de 2006, ma connaissance des îles du Pacifique était proche de zéro, lorsque j'ai été invité à m'y rendre. J'ai alors pensé : un voyage gratuit sur une île de dessin animé, un petit tas de sable avec 3 palmiers, avec l'accord de mon patron... Pourquoi pas ?

Ensuite, j'ai fait un peu de recherches et j'ai réalisé que l'île sur laquelle j'irais était bien plus qu'un tas de sable ! Puis l'article de Michael Caterino sur les Chlamydopsines de Nouvelle Calédonie (Caterino, 2006) est sorti. Le voyage de Santo à ce moment-là devenait une mission : trouver la faune locale des Chlamydopsines ! J'adore le travail sur le terrain et j'ai une attitude un peu romantique à son égard. Ce voyage a répondu à toutes les attentes : principalement celle des forêts vierges, hautes et diverses, dépourvues d'humanité (à l'exception des membres de l'expédition le long du sentier (Fig. 7)), celle des conditions de vie et de travail difficiles : tentes, peu d'électricité au générateur, des 'labos' en plein air, des douches dans une crique fraîche, des sentiers longs et escarpés, sans un bruit de voiture pendant 5 semaines... J'ai aimé le partage avec un super groupe de personnes devenu de « vieux amis » ; la découverte de nouveaux personnages étranges et drôles comme des journalistes français ennuyeux, des artistes australiens sympathiques, de grands botanistes tropicaux qui gardèrent mon

Catalogue actualisé des Histeridae de l'archipel du Vanuatu

(Classification d'après Slipinski & Mazur, 1999)

Abraeomorphae

ABRAEINAE

Acritini

- | | |
|---|----------------------|
| 1. <i>Acritus (Pycnacritus) inquilinus</i> Lea, 1925 | Île d'Espiritu Santo |
| 2. <i>Acritus (Acritus) fidjiensis</i> Gomy, 1983 | Île d'Espiritu Santo |
| 3. <i>Acritus (Acritus) lapita</i> n. sp. Gomy et Tishechkin, 2020 | Île d'Espiritu Santo |
| 4. <i>Acritus (Acritus) sanma</i> n. sp. Gomy et Tishechkin, 2020 | Île d'Espiritu Santo |
| 5. <i>Aeletes (Aeletes) roymatai</i> n. sp. Gomy et Tishechkin, 2020 | Île d'Espiritu Santo |
| 6. <i>Vanuaeletes espiritu</i> n. gen., n. sp. Gomy et Tishechkin, 2020 | Île d'Espiritu Santo |

SAPRININAE

- | | |
|---|---|
| 7. <i>Saprinus (Saprinus) cyaneus</i> (Fabricius, 1775) | Île d'Espiritu Santo, Île de Malekula, Île de Pentecôte |
|---|---|

DENDROPHILINAE

Bacaniini

- | | |
|--|-----------------------------|
| 8. <i>Bacanius (Gomyister) dentrecasteauxi</i> Gomy 1976 | Îles de Banks, Île de Tanna |
|--|-----------------------------|

Paromalini

- | | |
|--|-------------------------------|
| 9. <i>Carcinops (Carcinops) pumilio</i> (Erichson, 1834) | « Vanuatu » (Espèce importée) |
| 10. <i>Carcinops (Carcinops) troglodytes</i> (Paykull, 1811) | Île d'Espiritu Santo |
| 11. <i>Cryptomalus vanuatu</i> n. sp. Gomy et Tishechkin, 2020 | Île d'Espiritu Santo |
| 12. <i>Platylomalus arrowi</i> Gomy, 1983 | Île de Maewo, Île de Malekula |
| 13. <i>Platylomalus lenticula</i> (Schmidt, 1893) | Île d'Espiritu Santo |
| 14. <i>Platylomalus musicus</i> (Marseul, 1864) | Île d'Espiritu Santo |
| 15. <i>Eulomalus bonus</i> n. sp. Gomy et Tishechkin, 2020 | Île d'Espiritu Santo |
| 16. <i>Eulomalus despectus</i> (Marseul, 1864) | Île d'Espiritu Santo |
| 17. <i>Eulomalus keicola</i> (Marseul, 1879) | Île de Malekula |

Histeromorphae

HISTERINAE

Exosternini

- | | |
|--|----------------------|
| 18. <i>Asterix appendiculatus</i> (Schmidt, 1893) | Île de Maewo |
| 19. <i>Asterix eobelix</i> n. sp. Gomy et Tishechkin, 2020 | Île d'Espiritu Santo |

Histerini

- | | |
|---|-------------------------------|
| 20. <i>Nasaltus chinensis</i> (Quensel, 1806) | Île d'Efaté (Espèce importée) |
|---|-------------------------------|

Hololeptini

- | | |
|--|--|
| 21. <i>Hololepta (Hololepta) immarginata</i> Schmidt, 1889 | « Vanuatu » Île d'Efaté, Île d'Espiritu Santo, Île de Malekula |
|--|--|

Platysomatini

22. *Platylister (Platylister) patruus* Lewis, 1910 Île d'Efaté
 23. *Platylister (Platylister) rosselensis* (Lewis, 1905) Île de Tanna, Île d'Espiritu Santo
 24. *Platylister (Platylister) urvillei* (Le Guillou, 1844) (= *P. soronensis* (Marseul)) Île de Ambrym, Île d'Efaté, Île d'Espiritu Santo, Île de Maewo, Île de Malekula, Île de Pentecôte, Île de Tanna
 25. *Platylister (Popinus) cylisteroides* n. sp. Gomy et Tishechkin, 2020 Île d'Espiritu Santo

CHLAMYDOPSINAE

26. *Ceratohister vanuatu* Tishechkin, 2009 Île d'Espiritu Santo
 27. *Chlamydopsis caterinoi* Tishechkin, 2009 Île d'Espiritu Santo
 28. *Eucurtiopsis corbarai* Tishechkin, 2009 Île d'Espiritu Santo
 29. *Eucurtiopsis degallieri* Tishechkin, 2009 Île d'Espiritu Santo
 30. *Eucurtiopsis ibisca* Tishechkin, 2009 Île d'Espiritu Santo
 31. *Eucurtiopsis kitchingi* Tishechkin, 2009 Île d'Espiritu Santo
 32. *Eucurtiopsis pascali* Tishechkin, 2009 Île d'Espiritu Santo
 33. *Eucurtiopsis penaoru* Tishechkin, 2009 Île d'Espiritu Santo

chapeau pour eux après ce voyage etc. etc. Je suis un solitaire amoureux des merveilles de la forêt, je n'ai donc pas passé beaucoup de temps à fréquenter la population locale mais j'ai été agréablement touché par l'offrande du « Kava »³ lors des cérémonies de bienvenue et d'adieu et par la façon dont les gens nous ont traités et ont travaillé avec nous pendant notre séjour au Vanuatu depuis les sentiers de la chaîne Saratsi jusqu'aux rues de Luganville et de Port Vila.

Au cours de la première semaine de mission, j'aurais pu mourir sur les pentes les plus raides que j'ai vues de toute ma vie, j'ai eu le bras enflé trois fois son volume habituel pendant une semaine à cause de quelques gouttes de sève d'un arbre toxique, mais j'ai survécu assis sous la pluie dans un camp des « hautes terres » encore plus rustique que celui de notre base déjà très inconfortable des « basses terres »... J'ai senti près de moi la présence de l'esprit de A.R. Wallace⁴ et j'ai trouvé de grandes joies à étudier au binoculaire les récoltes du jour. A ce sujet, je pense (Tishechkin, 2009, p. 688) qu'il pourrait y avoir 1-2 Chlamydopsine spp. de plus dans l'important massif au sud de la péninsule. Une quantité substantielle de spécimens rares, d'exemplaires uniques ou peu nombreux, suggère la présence potentielle de plus d'espèces dans les tribus des Acritini, Paromalini et Platysomatini. Je ne serais pas terriblement surpris d'y trouver quelque chose comme des *Epitoxasia*. Depuis que j'ai détruit ou endommagé des spécimens rares, je sens que je dois y retourner et en obtenir plus maintenant ... J'aimerais revenir un jour au Vanuatu ».

Remerciements

L'expédition MNHN / PNI Santo 2006 a été organisée par le Muséum national d'Histoire naturelle, Paris (MNHN), Pro-Natura International (PNI) et l'Institut de Recherche pour le Développement (IRD) avec le financement majeur de la Fondation Stavros Niarchos. Elle fonctionnait grâce à un

permis accordé à Philippe Bouchet (MNHN) par l'Unité Environnement du Gouvernement de Vanuatu.

Les collègues d'A.K.T de l'équipe IBISCA ont fourni un excellent compagnonnage et un esprit d'équipe à l'occasion du travail de terrain.

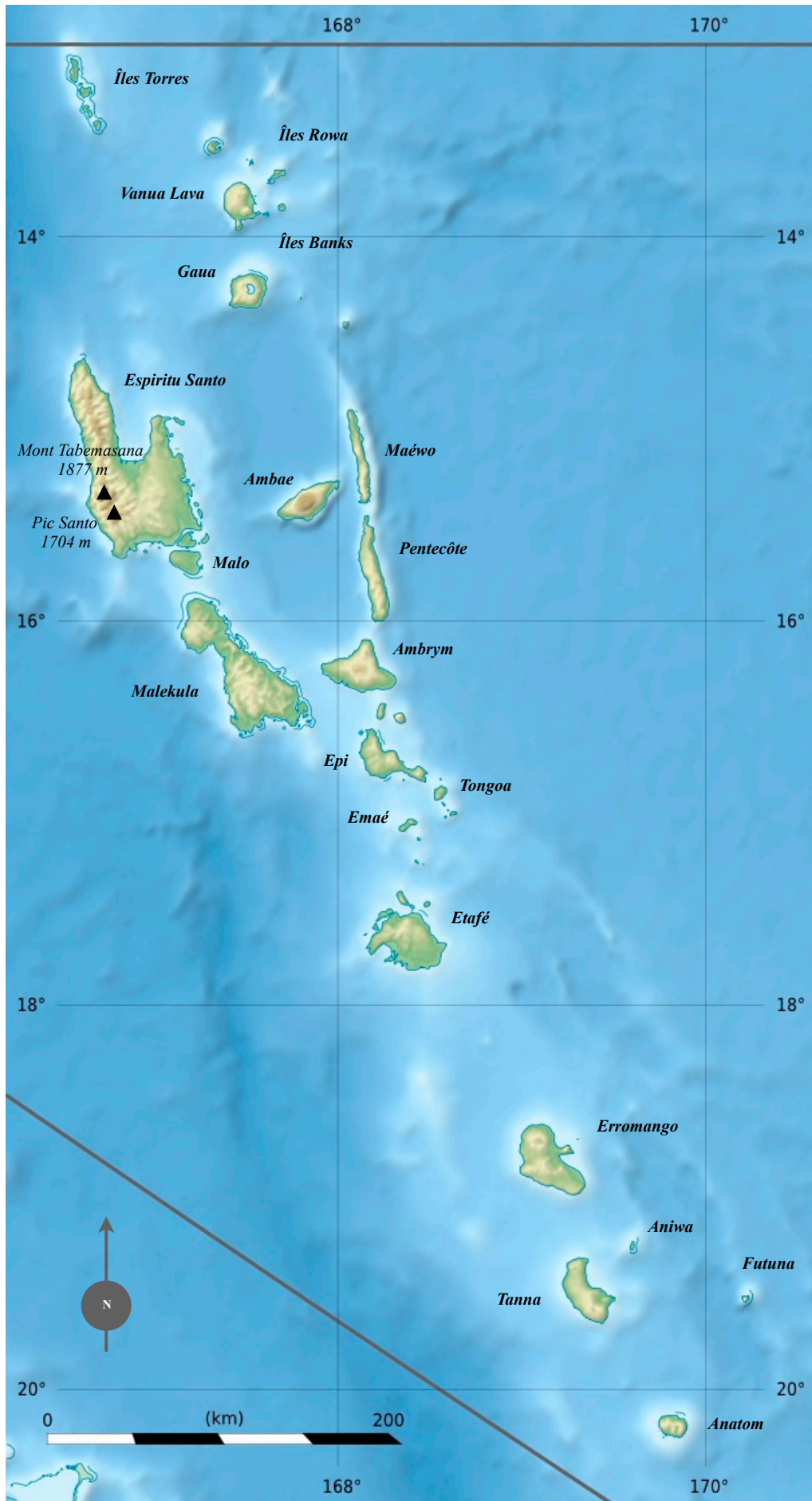
Martin Hauser et Obediah Sage (CDFA) ont joué un rôle déterminant en fournissant des conseils et une aide précieuse concernant l'imagerie des échantillons.

Références

- Bouchet P., Le Guyader H. & Pascal O., 2011. – Des voyages de Cook à l'expédition Santo 2006 : un renouveau des explorations naturalistes des îles du Pacifique. *Journal de la Société des Océanistes*, 126/127 : 167-185.
 Bouchet P., Le Guyader H. & Pascal O. (éditeurs), 2011. – The natural history of Santo. Paris - Marseille : Patrimoines Naturels 70. 569 pp.
 Caterino M.S., 2006. – Chlamydopsinae (Coleoptera : Histeridae) from New Caledonia. *Memoirs of the Queensland Museum*, 52 : 27-64.
 Cooman A de, 1941. – Coléoptères Histeridae d'Extrême-Orient, principalement du Tonkin. *Notes d'Entomologie chinoises, Musée Heude*, VIII (7) : 291-333.
 Corbara B., 2011. – Biodiversity along an altitudinal gradient. Pp. 119-122 in: Bouchet P., Le Guyader H. & Pascal O. (eds.). *The Natural History of Santo*. Paris – Marseille: Patrimoines Naturels 70.
 Corbara B. & Richer De Forges B., 2011. – History of biodiversity exploration and scientific expeditions on and off the Island of Santo. Pp. 119-122 in: Bouchet P., Le Guyader H. & Pascal O. (eds.). *The Natural History of Santo*. Paris – Marseille: Patrimoines Naturels 70.

3. – Boisson de cultivar de *Piper methysticum* (Poivrier sauvage) interdite à l'exportation par les lois du Vanuatu.

4. – Alfred Russel Wallace (1823-1913), naturaliste, géographe, explorateur, anthropologue et biologiste britannique. Considéré comme le père de la biogéographie.



Carte. 2. - Archipel du Vanuatu.

- De Marzo L. & Vienna P., 1982. – Osservazioni morfologiche e ultrastrutturali su un particolare apparato di senso delle clave antennali di Platysomini e Hololeptini (Coleoptera, Histeridae) e considerazioni sistematiche. *Entomologica*, XVII : 79-89.
- Desbordes H., 1919. – Contribution à la connaissance des Histeridae. 4^{ème} mémoire. Etude des Histeridae de l'Indo-Chine (Tonkin, Laos, Siam, Annam, Cambodge, Cochinchine). *Annales de la Société entomologique de France*, LXXXVII : 341-424.
- Gomy Y., 1976. – Contribution à la connaissance des Histeridae de Nouvelle-Calédonie. *Nouvelle Revue d'Entomologie*, 6(2) : 153-171.
- Gomy Y., 1982. – Contribution à la connaissance des Histeridae de Nouvelle-Calédonie (2^{ème} note). *Nouvelle Revue d'Entomologie*, 12(2) : 151-159.
- Gomy Y., 1983. – Contribution à la connaissance des micro-Histeridae des îles Fidji, Tonga, Samoa et Cook (Col.). *Bulletin de la Société entomologique de France*, 88 (2-3) : 224-235.
- Gomy Y., 1984. – Révision des Acritini d'Australie et de Tasmanie (Col. Histeridae). *Annales de la Société entomologique de France (N.S.)*, 20 (2) : 171-201.
- Gomy Y., 1989. – Contribution à la connaissance des Micro-Histeridae (Deuxième note). *Revue suisse de Zoologie*, 96 (3) : 605-609.
- Gomy Y., 1995. – Contribution à la connaissance des Micro-Histeridae australiens (Coleoptera). *Bulletin mensuel de la Société linnéenne de Lyon*, 64 (8) : 373-380.
- Gomy Y. & Aberlenc H.-P., 2006. – Entomofaune de Vanikoro (Iles Salomon), 3^{ème} contribution : Coleoptera Histeridae. *Bulletin mensuel de la Société linnéenne de Lyon*, 75 (9) : 325-338.
- Gomy Y., Lips J. & Soldati L., 2009. – Contribution à la connaissance des Histeridae de l'archipel du Vanuatu (Coleoptera). *Bulletin mensuel de la Société linnéenne de Lyon*, 78 (9-10) : 217-228.
- Laracy H., 2013. – Watriama and Co. Further Pacific Islands portraits. Australian National University E Press : Canberra. 272 pp.
- Mazur S., 1993. – Two new Histerids from Namibia and two new genera from the *Platysoma* complex (Coleoptera : Histeridae). *Stuttgarter Beiträge zur Naturkunde, Serie A (Biologie)*, 492 (8):1-8.
- Mazur S., 1997. – A world catalogue of the Histeridae (Coleoptera : Histeroidea). *Genus, International Journal of Invertebrate Taxonomy (Supplement)*, Wrocław, Poland : 1-373.
- Scott H., 1913. – Coleoptera : Hydrophilidae, Histeridae. In : The Percy Sladen Trust Expedition to the Indian Ocean in 1905, under the leadership of Mr. J. Stanley GARDINER, M.A. Vol. V. *Transactions of the Entomological Society of London, Zool.*, 16 (2) : 222-235.
- Slipinski A. & Mazur S. 1999. – *Eपुरaeosoma*, a new genus of Histeridae and phylogeny of the family Histeridae (Coleoptera, Histeroidea). *Annales Zoologici*, 49 (3) : 209-230.
- Tardieu V. & Barnéoud L., 2007. – SANTO. Les explorateurs de l'île planète. Belin : Paris. 288 pp.
- Tishechkin A.K., 2009. – Discovery of Chlamydopsinae (Insecta, Coleoptera, Histeridae) in Vanuatu with the description of eight new species from Espiritu Santo Island. *Zoosystema*, 30 (3) : 661-690.
- Tishechkin A.K. & Schmild J., 2011. – Beetles in Saratsi Range, Santo. Pp. 146-155 in: Bouchet P., H. Le Guyader and O. Pascal (eds.). *The Natural History of Santo*. Paris – Marseille: Patrimoines Naturels 70.
- Wenzel R. L., 1955. – The histerid beetles of New Caledonia (Coleoptera : Histeridae). *Fieldiana : Zoology*, 37 : 601-634.

Annexe

Technique photographique.

– Les clichés conventionnels proviennent d'un système BK Plus Lab de Visionary Digital, qui intègre un boîtier Canon 7D muni d'un objectif macro MP-E 65 mm 1–5 X. Les images finales ont été empilées à l'aide du logiciel Helicon Focus.

– L'imagerie SEM a été réalisée avec un système Tescan Vega 3 XMU.

Abstract

Gomy Y. & Tishechkin A., 2020. – Contribution to the knowledge of Histeridae of the Vanuatu archipelago (Coleoptera). 3. *Faunitaxys*, 8(22) : 1 – 20.

After a brief historical review of the studies on Histeridae of Vanuatu, brief description of the habitats explored and collecting methods used, authors present the results of the second part of the histerid beetles taxonomic study within the « Forests, mountains, rivers » module of the « MNHN/PNI Santo 2006 » expedition. Fourteen species are listed as new to the archipelago. A new genus and eight new species are described and an updated catalogue of Vanuatu Histeridae is presented.

Keywords. – Coleoptera, Histeridae, Vanuatu, « Santo 2006 », Espiritu Santo Island, taxonomy, catalogue, new genus, new species, new distribution data.

Derniers articles publiés

- Jacquot P., 2020. – Étude du genre *Parolesthes* Vitali, Gouverneur & Chemin, 2017 (Coleoptera, Cerambycidae, Cerambycini). *Faunitaxys*, 8(1) : 1 – 5.
- Gomy Y., 2020. – Contribution à la connaissance des *Mazureus* Gomy, 1991 d'Afrique tropicale et équatoriale (Coleoptera, Histeridae, Abraeinae). *Faunitaxys*, 8(2) : 1 – 20.
- Sáfián Sz., Coache A. & Rainon B., 2020. – New data on the distribution of *Iridana agneshorvathae* Collins, Larsen & Sáfián, 2008 with description of the previously unknown female (Lepidoptera, Lycaenidae, Poritiinae). *Faunitaxys*, 8(3) : 1 – 3.
- Cumming R. T. & Le Tirant S., 2020. – A new species of *Phyllium* Illiger, 1798, from the *celebicum* species group native to Laos (Phasmida: Phylliidae). *Faunitaxys*, 8(4) : 1 – 9.
- Coache A. & Rainon B., 2020. – Les Hesperidae de la forêt de Pénélan (Pénésoulou, Bénin), avec la liste des rhopalocères rencontrés (Lepidoptera, Papilionoidea, Hesperidae). *Faunitaxys*, 8(5) : 1 – 17.
- Cumming R. T., Baker E., Le Tirant S. & Marshall J. A., 2020. – On the *Phyllium* Illiger, 1798 of Palawan (Philippines), with description of a new species (Phasmida: Phylliidae). *Faunitaxys*, 8(6) : 1 – 9.
- Fleck G., 2020. – *Onychogomphus* (*Siriusonychogomphus*) *louissiriusi*, a new species and new subgenus from Thailand (Odonata: Anisoptera: Gomphidae). *Faunitaxys*, 8(7) : 1 – 9.
- Huchet J-B., Romé D. & Touroult J., 2020. – *Hybosorus illigeri* Reiche, 1853, première mention pour les Petites Antilles (Coleoptera, Scarabaeoidea, Hybosoridae). *Faunitaxys*, 8(8) : 1 – 7.
- Huchet J-B., 2020. – *Chiron elegans*, nouvelle espèce d'Afrique subsaharienne (Coleoptera : Scarabaeoidea : Chironidae). *Faunitaxys*, 8(9) : 1 – 3.
- Keith D., 2020. – Description d'une troisième espèce dans le genre *Pantolasius* Lansberge, 1887 (Coleoptera : Scarabaeoidea, Hybosoridae). *Faunitaxys*, 8(10) : 1 – 2.
- Coache A. & Rainon B., 2020. – Contribution à la connaissance des Cassidinae du Bénin (Coleoptera, Chrysomelidae). *Faunitaxys*, 8(11) : 1 – 53.
- Gerstmeier R., 2020. – *Trogodendron bartolozzii*, a new species of Cleridae from Australia (Coleoptera: Cleridae: Clerinae). *Faunitaxys*, 8(12) : 1 – 2.
- Keith D., 2020. – Description d'espèces nouvelles du genre *Miridiba* Reitter, 1902 (Coleoptera: Scarabaeidae, Melolonthinae, Rhizotrogini). *Faunitaxys*, 8(13) : 1 – 5.
- Vives E., 2020. – Descripción de dos nuevos Lepturini del sudeste asiático (Coleoptera Cerambycidae). Notes on Lepturinae (20). *Faunitaxys*, 8(14) : 1 – 3.
- Théry T. & Sokolov A. V., 2020. – *Eucurtiopsis davaoensis* n. sp., a new Chlamydopsinae from Philippines (Coleoptera, Histeridae). *Faunitaxys*, 8(15) : 1 – 5.
- Bezark L. G. & Santos-Silva A., 2020. – Three new genera and three new species of American Cerambycidae (Coleoptera). *Faunitaxys*, 8(16) : 1 – 11.
- Devesa S. & Santos-Silva A., 2020. – A new species of *Pseudosparna* Mermudes & Monné, 2009 from Costa Rica (Coleoptera, Cerambycidae, Lamiinae). *Faunitaxys*, 8(17) : 1 – 5.
- Gomy Y., 2020. – Description de deux nouvelles espèces de *Cylistosoma* Lewis, 1905 de Madagascar (Coleoptera, Histeridae) (Septième contribution à la connaissance des Histeridae de Madagascar). *Faunitaxys*, 8(18) : 1 – 7.
- Porion T. & Audibert C., 2020. – Sur deux nouvelles espèces de Fulgoridae des Philippines (Hemiptera : Fulgoromorpha). *Faunitaxys*, 8(19) : 1 – 5.
- Bezark L. G., Santos-Silva A. & Devesa S., 2020. – New species of *Amphicnaeia* Bates, 1866, and key to species of the genus (Coleoptera, Cerambycidae, Lamiinae, Apomecynini). *Faunitaxys*, 8(20) : 1 – 13.
- Limoges R. & Le Tirant S., 2020. – Description d'une nouvelle espèce du genre *Eupholus* de Papouasie occidentale, Indonésie (Coleoptera, Curculionidae, Entiminae). *Faunitaxys*, 8(21) : 1 – 5.

Faunitaxys est échangée avec les revues suivantes (« print versions ») :

- Annali del Museo Civico di Storia Naturale G. Doria (Italie)
- Boletín de la Asociación española de Entomología (Espagne)
- Boletín de la Sociedad Andaluza de Entomología (Espagne)
- Bollettino del Museo di Storia Naturale di Venezia (Italie)
- Bulletin de la Société linnéenne de Lyon (France)
- Bulletin of Insectology (Italie)
- Heteropterus Rev. Entomol. (Espagne)
- Israel Journal of Entomology (Israël)
- Klapalekiana (République Tchèque)
- Koleopterologische Rundschau (Allemagne)
- Memorie del Museo Civico di Storia Naturale di Verona (Italie)
- Nova Supplementa Entomologica (Allemagne)
- Proceedings of the Entomological Society of Washington (USA)
- Revue suisse de Zoologie (Suisse)
- Spixiana (Allemagne)
- Stuttgarter Beiträge zur Naturkunde A, Biologie (Allemagne)
- Zoosystematica Rossica (Russie)

Faunitaxys

Volume 8, Numéro 22, Décembre 2020

SOMMAIRE

Contribution à la connaissance des Histeridae de l'archipel du Vanuatu (Coleoptera). 3.

Yves Gomy & Alexey Tishechkin 1 – 20

CONTENTS

Contribution to the knowledge of Histeridae of the Vanuatu archipelago (Coleoptera). 3.

Yves Gomy & Alexey Tishechkin 1 – 20

Illustration de la couverture : Côte près de Penaorou, Île d'Espiritu Santo (Vanuatu).

Crédits photos:

© **Xavier Desmier** : Fig. 1-7 & couverture.

© **Alexey Tishechkin** : Fig. 8-31.

Publié par l'Association Française de Cartographie de la Faune et de la Flore (AFCFF)