



HAL
open science

Pheropsophus lisaae, espèce nouvelle d'Éthiopie (Caraboidea, Brachinidae)

Dominique Écharoux, Philippe Roux

► **To cite this version:**

Dominique Écharoux, Philippe Roux. Pheropsophus lisaae, espèce nouvelle d'Éthiopie (Caraboidea, Brachinidae). Faunitaxys, 2021, 9 (35), pp.1-4. hal-03453226

HAL Id: hal-03453226

<https://hal.science/hal-03453226v1>

Submitted on 27 Nov 2021

HAL is a multi-disciplinary open access archive for the deposit and dissemination of scientific research documents, whether they are published or not. The documents may come from teaching and research institutions in France or abroad, or from public or private research centers.

L'archive ouverte pluridisciplinaire **HAL**, est destinée au dépôt et à la diffusion de documents scientifiques de niveau recherche, publiés ou non, émanant des établissements d'enseignement et de recherche français ou étrangers, des laboratoires publics ou privés.

Faunitaxys

*Revue de Faunistique, Taxonomie et Systématique
morphologique et moléculaire*



Volume 9
Numéro 35

Octobre 2021

ISSN : 2269 - 6016
Dépôt légal : Octobre 2021

Faunitaxys

*Revue de Faunistique, Taxonomie et Systématique
morphologique et moléculaire*

ZooBank : <http://zoobank.org/79A36B2E-F645-4F9A-AE2B-ED32CE6771CC>

Directeur de la publication, rédacteur, conception graphique et PAO:

Lionel Delaunay

Cette revue ne peut pas être vendue

Elle est distribuée par échange aux institutions (version papier)

et sur simple demande aux particuliers (format PDF)

à l'adresse suivante:

AFCFF (Association française de Cartographie de la Faune et de la Flore)

28, rue Voltaire, F- 42100 Saint Etienne

E-mail: lionel.delaunay@free.fr

Elle est disponible librement au téléchargement à partir du site:

<http://faunitaxys.fr/>

La parution de *Faunitaxys* est apériodique

***Faunitaxys* est indexé dans / *Faunitaxys* is indexed in:**

- Zoological Record

Articles and nomenclatural novelties are referenced by:

- ZooBank (<http://zoobank.org>)

Imprimée sur les presses de SPEED COPIE

6, rue Tréfilerie, F- 42100 Saint-Etienne

Imprimé le 29 octobre 2021

Pheropsophus lisaee, espèce nouvelle d'Éthiopie (Caraboidea, Brachinidae)

DOMINIQUE ÉCHAROUX (1) & PHILIPPE ROUX (2)

(1) 60 Grande Rue, F - 91580 Étréchy - domecharoux@orange.fr
- ZooBank : <http://zoobank.org/A3B0CA9F-778B-4C3F-B14F-76FF0CC9828B>(2) 154 rue d'Alésia, F - 75014 Paris - Attaché honoraire au MNHN (Paris) - parmr@orange.fr
- ZooBank : <http://zoobank.org/3DDDF5C0-5943-4C3E-B2E0-6C6E20175E19>

Mots-clés :

Coleoptera ;	taxonomie ;
Caraboidea ;	description ;
Brachinidae ;	espèce nouvelle ;
<i>Pheropsophus</i> ;	Afrique ;
<i>lisaee</i> ;	Éthiopie.

Résumé. – Une nouvelle espèce est décrite d'Éthiopie (Illubabor ; E. Tepi) : *Pheropsophus (Stenaptinus) lisaee* n. sp. La description est accompagnée de photos représentant notamment l'habitus des deux sexes et l'édéage du mâle. Un tableau de détermination des *Pheropsophus* d'Éthiopie complète l'article.

Écharoux D. & Roux P., 2021. – *Pheropsophus lisaee*, espèce nouvelle d'Éthiopie (Caraboidea, Brachinidae). *Faunitaxys*, 9(35) : 1 – 4.

ZooBank : <http://zoobank.org/E56DAE53-5EE9-4D60-B1EA-2ED33462587A>

Introduction

La faune des *Pheropsophus* Solier, 1833 d'Éthiopie reste peu connue malgré un matériel assez abondant collecté notamment par Alluaud et Jeannel il y a près d'un siècle et conservé par le Muséum National d'Histoire Naturelle (Paris). Le matériel récent est malheureusement très limité ce qui interdit une analyse fine du genre, car l'endophallus peut difficilement être préparé. Cette lacune constitue un obstacle à l'analyse précise de la région éthiopienne qui semble néanmoins avoir servi de passage aux espèces vivant respectivement au nord et au sud de l'Équateur. À côté d'espèces plus ou moins endémiques (*abyssinicus* et *dux*) s'y trouvent en effet des espèces largement réparties dans le nord de l'Afrique (*africanus*, *bisulcatus* et *marginatus*) et d'autres plus répandues au sud (*bequaerti*, *insolitus*, *kersteni* et *motoensis*). Des espèces restent cependant à découvrir et nous avons eu la chance de trouver l'une d'elles parmi des spécimens collectés par Monsieur Mickaël François.

Pheropsophus (Stenaptinus) lisaee n. sp.

(Fig. 1)

ZooBank : <http://zoobank.org/1EEF0B03-F145-411E-AEF3-B51321F1E769>

Holotype, ♂, Éthiopie (Illubabor, 4 km E. Tepi, 1170 m, 7°12'17"N-37°27'00"E, 30-IV-2008, leg. Mickaël François leg.). Distance entre l'extrémité des mandibules et l'apex des élytres 18 mm ; largeur maximale de l'ordre de 6,5 mm.

Paratypes : 2 ♂ et 3 ♀ (mêmes données).

Distance entre l'extrémité des mandibules et l'apex des élytres : 18-20 mm ; largeur maximale 6,5-7,5 mm.

L'holotype sera déposé au Muséum National d'Histoire Naturelle (Paris) et les paratypes rejoindront les collections de Monsieur Dominique Echaroux (1 ♂), Mickaël François (1 ♂ et 2 ♀) et Philippe Roux (1 ♀).

Description

Tête. – Longue, entièrement brun-rougeâtre avec deux fossettes peu profondes entre les yeux, à hauteur de leur partie antérieure ; yeux grands, hémisphériques et saillants ; tempes courtes et peu marquées ; cou long et cylindrique ; antennes assez épaisses,

atteignant presque le milieu des élytres chez le mâle et la femelle, les deux premiers articles avec d'assez nombreuses soies isolées dont une ou deux plus longues que les autres, le troisième article presque aussi long que les deux premiers réunis et nettement pubescent, les suivants presque deux fois plus courts que le troisième et pubescents comme lui ; bord antérieur du clypeus échancré en courbe régulière ; celui du labre convexe, avec six soies assez uniformément réparties ; mandibules courtes et épaisses, rembrunies vers l'apex, le scrobe avec une soie en avant ; pénultième article des palpes labiaux avec d'assez nombreuses soies isolées, le dernier article élargi vers l'apex ; mentum profondément échancré, sans trace de dent médiane ; submentum avec trois soies de chaque côté du milieu ; articles des palpes labiaux et maxillaires avec des soies courtes et fines ; microsculpture visible seulement par endroits et constituée alors d'un très fin réseau de mailles isodiamétriques.

Pronotum. – A peine plus large que la tête (yeux compris), presque aussi large que long, brun-rougeâtre à l'exception des bords latéraux et d'une étroite bande basale qui sont légèrement plus sombres ; bord antérieur concave avec les angles faiblement saillants vers l'avant ; la plus grande largeur en avant du milieu ; bords latéraux médiocrement arqués au voisinage du milieu, faiblement sinués vers le quart basal, avec une soie un peu en arrière du milieu ; gouttières latérales très étroites, leur rebord effacé près de la base ; angles postérieurs légèrement obtus, étroitement arrondis à l'apex, dépourvus de soie ; base un peu plus étroite que le bord antérieur, légèrement convexe et non rebordée ; proépisternes lisses et glabres ; apophyse prosternale non rebordée et se terminant en forme de boule pourvue de quelques soies ; métépisternes plus longs que larges au bord antérieur, rétrécis vers l'arrière, ponctués et portant des soies éparses ; microsculpture formée de fines mailles isodiamétriques.

Elytres. – Ovale, non soudés, leur plus grande largeur sur le cinquième apical, 1,5 fois plus longs que larges, presque deux fois aussi larges que le pronotum, entièrement brun-noir ; épaules étroites et légèrement effacées ; côtes presque partout moins larges que les intervalles, lisses, nettes et brillantes ; intervalles finement sculptés et portant des pores peu profonds et munis de courtes soies, le deuxième intervalle avec deux longues soies vers l'apex et le cinquième intervalle avec une autre vers le sixième basal ; bord apical légèrement coupé en biais rentrant, avec une frange de soies courtes et serrées ; ailes membraneuses réduites de plus de moitié, non fonctionnelles ; microsculpture constituée d'un très fin réseau de mailles isodiamétriques visibles surtout sur les côtes.

Abdomen. – Noir ; ventrites avec quelques longues soies au voisinage du milieu et d'autres plus nombreuses, plus courtes, plus fines et dirigées vers l'arrière près des bords latéraux ; pénultième

dorsite de la femelle portant une rangée régulière de longues épines. Pattes longues et robustes, entièrement brun-rougeâtre, les genoux à peine rembrunis ; tarsi avec de longues soies en dessus et deux rangées de trois ou quatre fortes épines en dessous.

Édage du mâle. – Coudé vers le cinquième apical, la lame apicale épaisse et peu rétrécie en vue de profil avant de s'arrondir largement à l'extrémité ; coxostyles de la femelle un peu moins longs que les gonopodes, larges et arrondis à l'apex.

Caractères diagnostiques. – L'espèce est caractérisée par ses élytres ovales entièrement brun-noir, par sa tête brun-rougeâtre, par son pronotum et ses appendices en très grande partie brun-rougeâtre avec le bord antérieur et la base indistinctement rembrunis, par l'édage du mâle coudé avant l'apex et par les coxostyles de la femelle en forme de spatules courtes, larges et arrondies à l'apex.

Derivatio nominis. – Le collecteur de ce *Pheropsophus* nouveau, Monsieur Mickaël François, a souhaité qu'il soit dédié à son épouse Madame Lisa François-Passaquet qui l'accompagnait lors de la découverte.

Discussion. – L'allure et la coloration de *lisaee* n. sp. rappellent celles d'*abbreviatus* et des nombreux *Pheropsophus* à élytres brun-noir de forme ovale qui vivent dans les forêts intertropicales humides de l'Afrique, du golfe de Guinée à l'ouest à la mer Rouge et à l'Océan Indien à l'est. Différents caractères, notamment la forme coudée de son édage et les longues épines du neuvième dorsite de la femelle, l'écartent cependant de ces espèces pour le rapprocher de *kersteni*. Cette espèce, assez variable, a été décrite par Gerstaecker en 1866 sur quelques spécimens de Tanzanie (Aruscha et Kissuani) à élytres parallèles et entièrement noirs, y compris les bordures latérales et les épipleures. Hubenthal (1914) a rattaché deux formes à ce taxon : *dispar* dont les élytres portent une tache humérale jaune et *quadrimaculatus* dont les élytres ont une fascie médiane jaune en plus de la tache humérale. L'espèce occupe une vaste région qui dépasse à peine l'Équateur au nord mais s'étend loin vers le sud, des côtes du Kenya et de la Tanzanie à l'est jusqu'au-delà des grands lacs et du bassin supérieur du Congo à l'ouest. *P. kersteni* est remplacé en Éthiopie par une espèce voisine, *abyssinicus*, qui a également des élytres parallèles et noirs mais avec les bordures latérales et les épipleures jaunes. *P. lisaee* n. sp. diffère de *kersteni* non seulement par la forme de ses élytres qui sont ovales avec des côtes un peu plus étroites que les intervalles mais également par son pronotum entièrement rougeâtre avec le bord antérieur, la base et les bords latéraux indistinctement rembrunis, sans former des bandes noires bien marquées. Elle diffère d'*abyssinicus* par les mêmes caractères et par la couleur noire de ses épipleures et des bords latéraux de ses élytres.

Abstract

Écharoux D. & Roux P., 2021. – *Pheropsophus lisaee*, a new species from Ethiopia (Caraboidea, Brachinidae). *Faunitaxys*, 9(35): 1–4.

A new species is described: *Pheropsophus (Stenaptinus) lisaee* n. sp. from Ethiopia (Illubabor, 4 km E. Tepi). Photos showing the habit of both sexes and the aedeagus of the male go with the description. A key is given to determine the Ethiopian species of *Pheropsophus*.

Keywords. – Coleoptera, Caraboidea, Brachinidae, *Pheropsophus*, *lisaee*, taxonomy, description, new species, Africa, Ethiopia.

Collecte. – *P. lisaee* n. sp. a été trouvé sous des troncs d'arbres morts, dans une ancienne palmeraie dont le sol était très humide, presque marécageux, en Éthiopie près de Tepi, dans la province d'Illubabor.

Références

- Alluaud Ch., 1916. – Contribution à l'étude des Carabiques d'Afrique et de Madagascar : 11. Description de quatre espèces et d'une race nouvelles de l'Afrique tropicale. *Bulletin de la Société Entomologique de France*, 11 : 182-185.
- Arrow G. J., 1901. – The Carabid Genus *Pheropsophus* : Notes and descriptions of new species. *Transactions of the Entomological Society of London* : 190-207 et 1 planche.
- Burgeon L., 1937a. – Catalogues raisonnés de la Faune Entomologique du Congo Belge, Coléoptères Carabides (troisième partie). *Annales du Musée du Congo Belge, Tervuren* (série 3, section 2), 2 (5) : 315-406.
- Burgeon L., 1937b. – Liste des Coléoptères récoltés au cours de la Mission belge au Ruwenzori. *Mémoires de l'Institut Royal Colonial Belge* : 1-140.
- Chaudoir M., 1843. – Carabiques nouveaux. *Bulletin de la Société Impériale des Naturalistes de Moscou*, 16 (1) : 671-791.
- Chaudoir M., 1876. – Monographie des Brachynides. *Annales de la Société entomologique de Belgique*, 19 : 11-104.
- Dejean P. F. M. A., 1825. – Species général des coléoptères de la collection de M. le comte Dejean 1 - Paris, chez Crevot libraire-éditeur : 1-463.
- Gerstaecker A., 1867. – Beitrag zur Insekten-Fauna von Zanzibar. *Archiv für Naturgeschichte*, 33 (1) : 1-49.
- Hubenthal W., 1914. – Vier neue Arten der Carabiden-Gattungen *Pheropsophus* Solier nebst Bemerkungen zu bekannten Arten. *Deutsche Entomologische Zeitschrift* : 437-448.
- Lassalle B. et Roux P., 2021. – Contribution à la connaissance des *Pheropsophus* Solier, 1833 africains (Coleoptera, Caraboidea, Brachinidae). *Faunitaxys*, 9(20) : 1-12.
- Müller J., 1942. – Nuovi Coleotteri dell'Africa orientale (seconda serie). *Atti del Museo Civico di Storia Naturale di Trieste*, 15 (3) : 63-86.

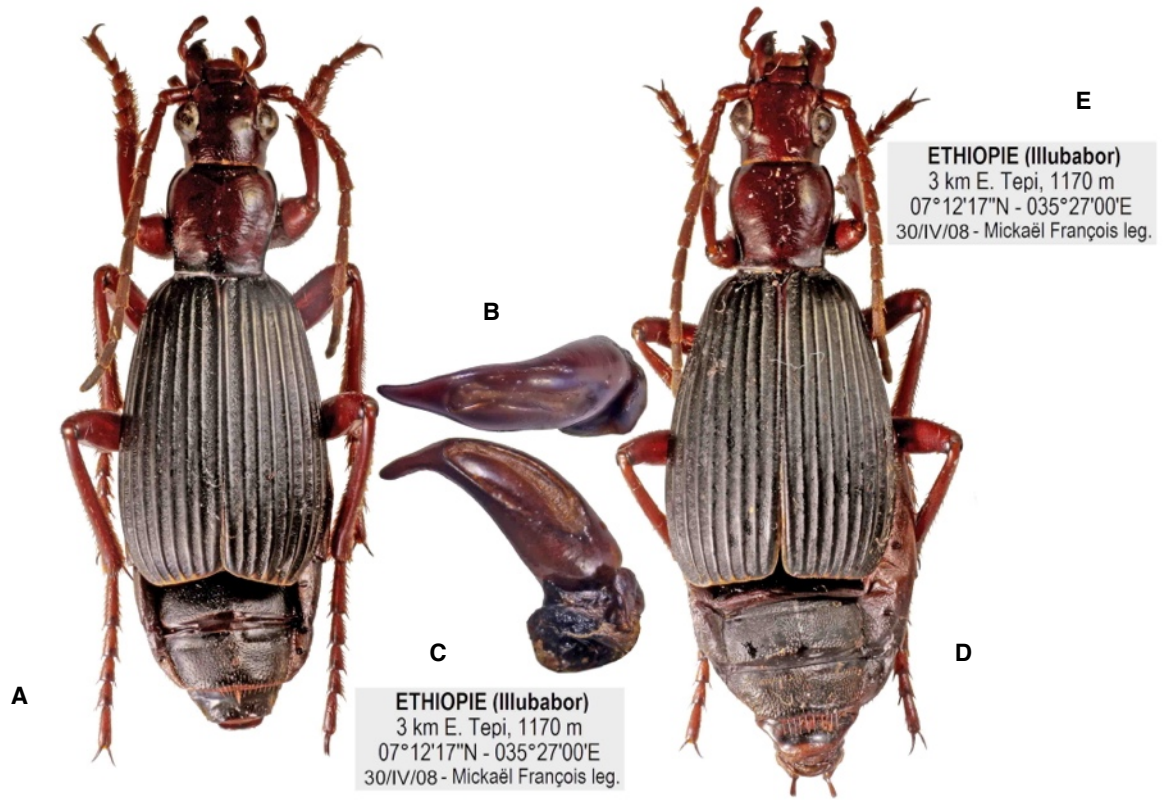


Fig. 1. *Pheropsophus lisaae* n. sp. A-C) Holotype, ♂. A) Habitus. B) Edéage. C) Etiquetage. D-E) Paratype, ♀. D) Habitus. E) Etiquetage.

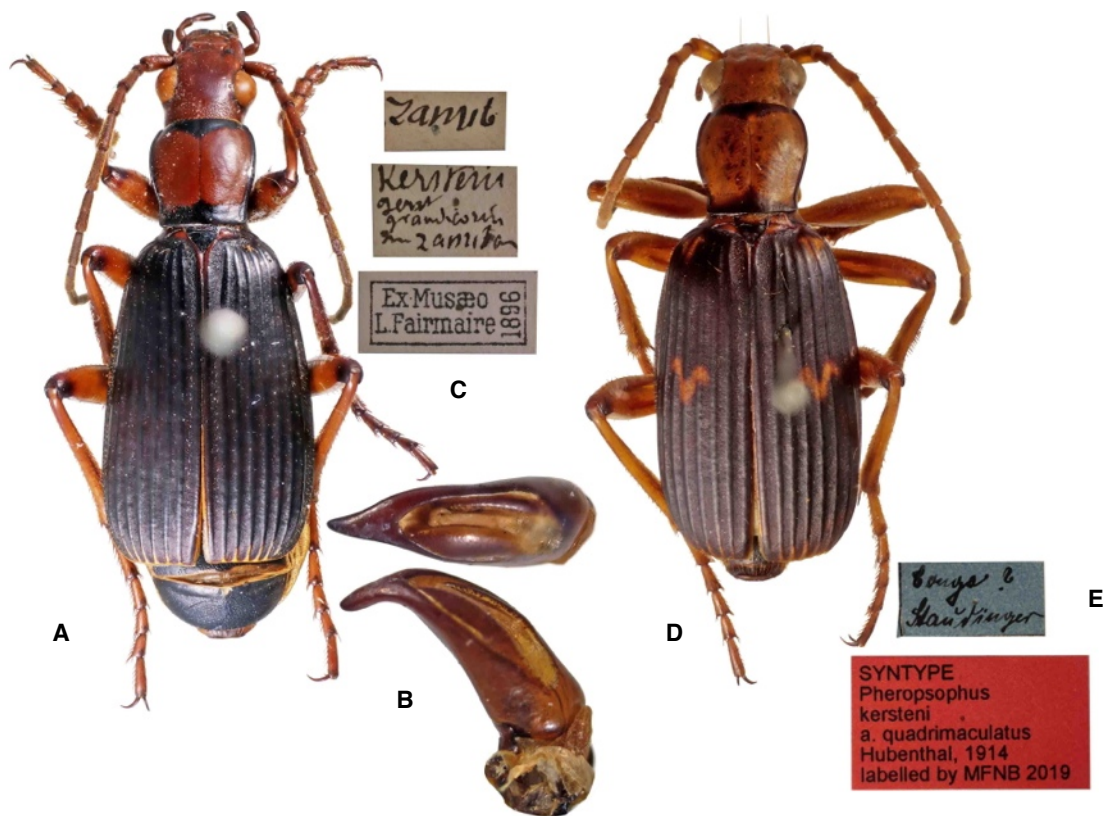


Fig. 2. A-C) *P. kersteni*. A) Habitus. B) Edéage. C) Etiquetage. D-E) *P. kersteni quadrimaculatus*. D) Habitus. E) Etiquetage.

Tableau de détermination des *Pheropsophus* Solier, 1833 d'Éthiopie

Les dix espèces de *Pheropsophus* connues d'Éthiopie peuvent être déterminées avec le tableau ci-dessous :

1. Tête jaune ou rougeâtre, parfois avec une tache discale noire ; pronotum jaune ou rougeâtre avec le bord antérieur et la base noirs mais les bords latéraux de la couleur du disque ; élytres longs et parallèles, noirs, avec une tache humérale jaune (et parfois une tache médiane : forme *fasciolatus* Müller, 1842) mais sans bandeau apical de cette couleur ; édéage très longuement cylindrique dans sa partie médiane, la lame apicale en forme de triangle équilatéral (vue de dessus) ; bord apical du pénultième dorsite de la femelle avec une rangée de soies épineuses très serrées *bequaerti* Burgeon, 1837
— Ces caractères non réunis, en particulier édéage et bord apical du pénultième dorsite de la femelle autrement constitués 2
2. Tête jaune, en général sans tache discale ; élytres plus ou moins parallèles, noirs avec une tache humérale, une tache médiane et un bandeau apical jaunes ; édéage en forme de corne assez fine et régulièrement arquée dans sa partie médiane ; bord apical du pénultième dorsite de la femelle avec une rangée régulière d'épines fortes et moyennement longues 3
— Ces caractères non réunis, en particulier édéage de forme différente ; bord apical du pénultième dorsite de la femelle avec une rangée régulière de très longues épines ou sans épines mais avec des soies éparses semblables aux autres soies de ce dorsite 4
3. Pronotum jaune (avec parfois le bord antérieur et la base noirs : forme *arabicus* Arrow, 1901) ; élytres au plus 1,5 fois plus longs que larges, les bords latéraux un peu arqués dans leur partie médiane, les côtes beaucoup plus étroites que les intervalles, noirs avec une grande tache médiane de forme arrondie et un bandeau apical jaunes mais presque toujours sans tache humérale, les bords latéraux noirs sauf parfois près de la tache médiane *africanus* Dejean, 1825
— Pronotum jaune avec le bord antérieur et la base noirs ; élytres plus longs et plus parallèles, noirs avec une tache humérale, une tache médiane en zigzag et un bandeau apical jaunes, les bords latéraux en très grande partie jaunes *marginatus* Dejean, 1825
4. Tête jaune ; pronotum jaune avec parfois une tache noire au milieu de la base ; élytres courts et parallèles, avec une tache humérale, une tache médiane, un bandeau apical et les bords latéraux jaunes ; édéage coudé à angle droit vers le tiers basal, longuement étiré ensuite et largement arrondi à l'apex (en vue de dessus comme en vue de profil) ; bord apical du pénultième dorsite de la femelle sans rangée régulière d'épines *bisulcatus* Chaudoir, 1843
— Ces caractères non réunis, en particulier édéage de forme différente 5
5. Très grande espèce ; tête et pronotum entièrement jaunes ; élytres courts et larges, les épaules étroites mais marquées, noirs avec une tache médiane arrondie jaune, mais sans tache humérale ni bandeau apical de cette couleur, les bords latéraux noirs ; édéage en forme de corne assez épaisse et arrondie à l'apex (vue de profil) ; bord apical du pénultième dorsite de la femelle sans rangée régulière d'épines *dux* Chaudoir, 1876
— Ces caractères non réunis, en particulier édéage de forme différente et bord apical du pénultième dorsite de la femelle avec une rangée régulière de longues épines 6
6. Tête et pronotum jaunes ; élytres ovales, coupés en biais à l'apex, noirs avec une tache humérale et une tache discale jaunes mais sans bandeau apical de cette couleur, les bords latéraux jaunes ; édéage en forme de corne épaisse, la lame apicale non coudée et arrondie à l'apex *motoensis* Burgeon, 1937
— Ces caractères non réunis, en particulier édéage plus ou moins coudé avant l'apex 7
7. Tête entièrement jaune, les antennes courtes, dépassant à peine le tiers basal des élytres ; pronotum jaune avec le bord antérieur et le bord postérieur noirs et les bords latéraux étroitement rembrunis ; élytres longs et parallèles, les côtes un peu plus étroites que les intervalles, le bord apical coupé droit, noirs sauf une tache humérale, une grande tache médiane arrondie et un bandeau apical assez large devant l'angle postéro-externe mais disparaissant au niveau de la suture qui sont jaunes ; édéage rétréci à partir du milieu, légèrement coudé avant l'apex qui est assez pointu *insolitus* Lassalle et Roux, 2021
— Ces caractères non réunis, en particulier édéage plus nettement coudé avant l'apex qui est largement arrondi 8
8. Pronotum avec les angles postérieurs droits et émoussés à l'apex, aucunement saillants vers le dehors, rougeâtre avec le bord antérieur et la base rembrunis mais sans former de bande noire nette, les bords latéraux de la couleur du disque ou presque ; élytres ovales, les épaules étroites et effacées, un peu coupés en biais à l'apex, entièrement noirs, sans tache humérale ni tache médiane jaune *lisaee* n. sp.
— Ces caractères non réunis, en particulier pronotum jaune ou rougeâtre avec le bord antérieur, la base et les bords latéraux noirs ; élytres longuement parallèles, coupés droits à l'apex, les épaules bien marquées 9
9. Tête avec une tache discale noire ; élytres noirs sans tache humérale ni tache médiane mais avec les bordures latérales et les épipleures jaunes *abyssinicus* Alluaud, 1916
— Tête sans tache discale noire ; élytres noirs (parfois une tache humérale jaune : forme *dispar* Hubenthal, 1914 ou, avec en plus de la tache humérale, une tache médiane jaune ; forme *quadrinaculatus* Hubenthal, 1914) mais les bords latéraux et les épipleures noirs *kersteni* Gerstaecker, 1866

Derniers articles publiés

- Lourenço W. R. & Velten J., 2021. – One more new genus and species of scorpion from Early Cretaceous Burmese amber (Scorpiones: Protoischnuridae). *Faunitaxys*, 9(14): 1 – 5.
- Théry T., 2021. – Description of *Eucurtiopsis marysae* n. sp., a singular species of Chlamydopsinae from the Philippines (Coleoptera, Histeridae). *Faunitaxys*, 9(15): 1 – 5.
- Cumming R. T. & Le Tirant S., 2021. – Review of the Cretaceous †Archaeotropidae and †Empheriidae and description of a new genus and species from Burmese amber (Psocoptera). *Faunitaxys*, 9(16): 1 – 11.
- Lourenço W. R., 2021. – Further comments on the elements of the family Palaeoburmesebuthidae Lourenço, 2015 with description of a new species of *Spinoburmesebuthus* Lourenço, 2017 from Early Cretaceous Burmite amber (Scorpiones). *Faunitaxys*, 9(17): 1 – 6.
- Zhao M. -Z., 2021. – On the genus *Cyphochilus* Waterhouse, 1867 from Hainan Island, China (Coleoptera: Scarabaeidae: Melolonthinae). *Faunitaxys*, 9(18): 1 – 8.
- Cliquennois N., 2021. – Description d'*Achrioptera hugeli*, nouvelle espèce de phasme de la Grande Comore (Phasmatodea, Achriopteridae). *Faunitaxys*, 9(19): 1 – 7.
- Lassalle B. & Roux P., 2021. – Contribution à la connaissance des *Pheropsophus* africains (Coleoptera, Caraboidea, Brachinidae). *Faunitaxys*, 9(20): 1 – 12.
- Ythier E., Sadine S. E., Haddadi M. H. & Lourenço W. R., 2021. – A new species of *Buthus* Leach, 1815 from Algeria (Scorpiones: Buthidae) and an interesting new case of vicariance. *Faunitaxys*, 9(21): 1 – 9.
- Zhang Y. & Barclay M. V. L., 2021. – A remarkable new species of Prioninae (Coleoptera: Cerambycidae) from Guadalcanal, Solomon Islands. *Faunitaxys*, 9(22): 1 – 5.
- Qi Z.-H., 2021. – *Lucanus moae* sp. nov., a new species from Sichuan, China (Coleoptera: Lucanidae: Lucaninae). *Faunitaxys*, 9(23): 1 – 7.
- Chen Z.-T., 2021. – Checklist and key to the earwig genera from China (Dermaptera). *Faunitaxys*, 9(24): 1 – 8.
- Ythier E., 2021. – The southwesternmost scorpion species in Europe: *Buthus gabani* sp. n. from Cape St. Vincent, Algarve, Portugal (Scorpiones: Buthidae). *Faunitaxys*, 9(25): 1 – 6.
- Gomy Y., 2021. – Une anthropoductie accidentelle possible évitée à Madagascar (Coleoptera : Histeridae) (Huitième contribution à la connaissance des Histeridae de Madagascar). *Faunitaxys*, 9(26) : 1 – 3.
- Bian C.-Z. & Zhan Z., 2021. – A new species of *Lucanus* Scopoli, 1763 (Coleoptera, Lucanidae) from Tibet, China. *Faunitaxys*, 9(27): 1 – 4.
- Santos-Silva A. & Lingafelter S. W., 2021. – A new species of *Mephritus* Pascoe from Ecuador (Coleoptera, Cerambycidae, Cerambycinae, Elaphidiini). *Faunitaxys*, 9(28): 1 – 4.
- Wang J.-S., 2021. – A new species of the genus *Sinopanorpa* Cai & Hua, 2008 from Hubei Province, China (Mecoptera: Panorpidae). *Faunitaxys*, 9(29): 1 – 6.
- Lourenço W. R. & Velten J., 2021. – Early Cretaceous Burmite fossils of the genus *Chaerilobuthus* Lourenço & Beigel, 2011 (Scorpiones: Chaerilobuthidae) and description of a particular new species. *Faunitaxys*, 9(30): 1 – 5.
- Ythier E., 2021. – A new species of *Androctonus* Ehrenberg, 1828 from the Sahelian wooded steppes of Burkina Faso (Scorpiones: Buthidae). *Faunitaxys*, 9(31): 1 – 7.
- Gereys B., Coache A. & Filippi G., 2021. – Présence en France métropolitaine d'un frelon allochtone : *Vespa orientalis* Linnaeus, 1771 (Le Frelon oriental) (Hymenoptera, Vespidae, Vespinae). *Faunitaxys*, 9(32) : 1 – 5.
- Yu K., Zhang S., Zhang F., Li Z. & Yang Z., 2021. – Taxonomic studies on five species of Selenocosmiinae from China (Araneae, Theraphosidae). *Faunitaxys*, 9(33): 1 – 13.
- Vlasak J. & Santos-Silva A., 2021. – A new species of *Elaphidion* Audinet-Serville from the Antilles (Coleoptera, Cerambycidae, Cerambycinae, Elaphidiini). *Faunitaxys*, 9(34): 1 – 6.

Faunitaxys est échangée avec les revues suivantes (« print versions ») :

- Annali del Museo Civico di Storia Naturale G. Doria (Italie)
- Boletín de la Asociación española de Entomología (Espagne)
- Boletín de la Sociedad Andaluza de Entomología (Espagne)
- Bollettino del Museo di Storia Naturale di Venezia (Italie)
- Bulletin de la Société linnéenne de Lyon (France)
- Bulletin of Insectology (Italie)
- Heteropterus Rev. Entomol. (Espagne)
- Israel Journal of Entomology (Israël)
- Klapalekiana (République Tchèque)
- Koleopterologische Rundschau (Allemagne)
- Memorie del Museo Civico di Storia Naturale di Verona (Italie)
- Nova Supplementa Entomologica (Allemagne)
- Proceedings of the Entomological Society of Washington (USA)
- Revue suisse de Zoologie (Suisse)
- Spixiana (Allemagne)
- Stuttgarter Beiträge zur Naturkunde A, Biologie (Allemagne)
- Zoosystematica Rossica (Russie)

Faunitaxys

Volume 9, Numéro 35, Octobre 2021

SOMMAIRE

Pheropsophus lisaae, espèce nouvelle d'Éthiopie (Caraboidea, Brachinidae).

Dominique Écharoux & Philippe Roux 1 – 4

CONTENTS

Pheropsophus lisaae, a new species from Ethiopia (Caraboidea, Brachinidae).

Dominique Écharoux & Philippe Roux 1 – 4

Illustration de la couverture : Biotope de *Pheropsophus (Stenaptinus) lisaae* n. sp.

Crédits photos :

© **Philippe Roux** : Fig. 1 & 2.

© **Lisa François-Passaquet** : Couverture.