



L'ICPSR: un catalogue international de données

Journée sur les données historiques

Nanterre, novembre 2021

Ada-Marlen Chmilevschi, PUDL

Présentation en trois temps

- ❑ La PUDL et PROGEDO
- ❑ Le consortium ICPSR
- ❑ Les données disponibles dans le catalogue ICPSR

□ La PUDL et PROGEDO

PROGEDO (PROduction et GEstion de Données)



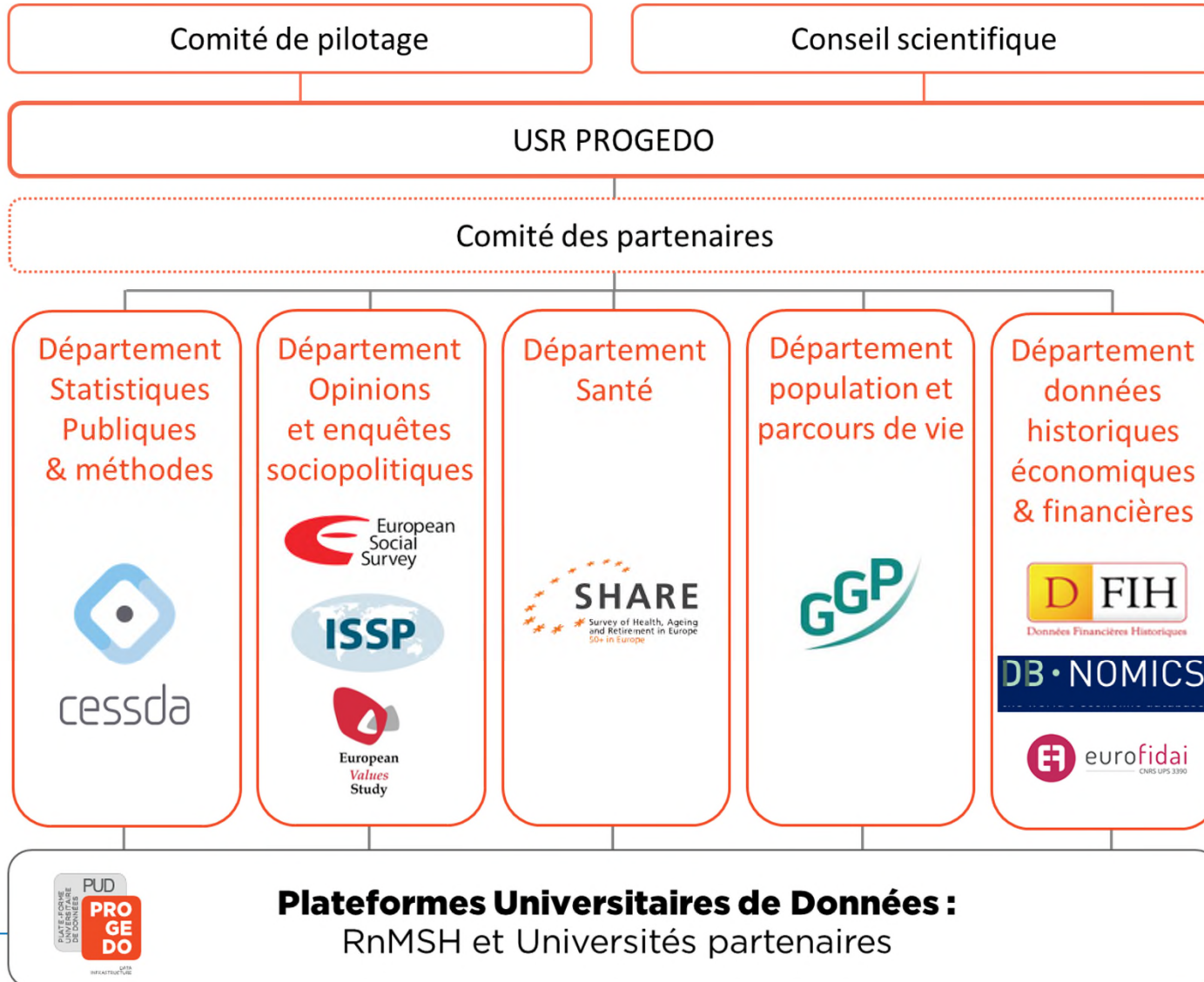
Unité de Service et de Recherche (CNRS, EHESS) intervenant à trois niveaux

- ✓ **Européen:** Archivages et montage de grandes enquêtes internationale (**CESSDA-ERIC**)
- ✓ **National:** documentation et diffusion des données par le département **Quetelet-PROGEDO Diffusion**
- ✓ **Local:** avec les PUD

La PUDL et PROGEDO

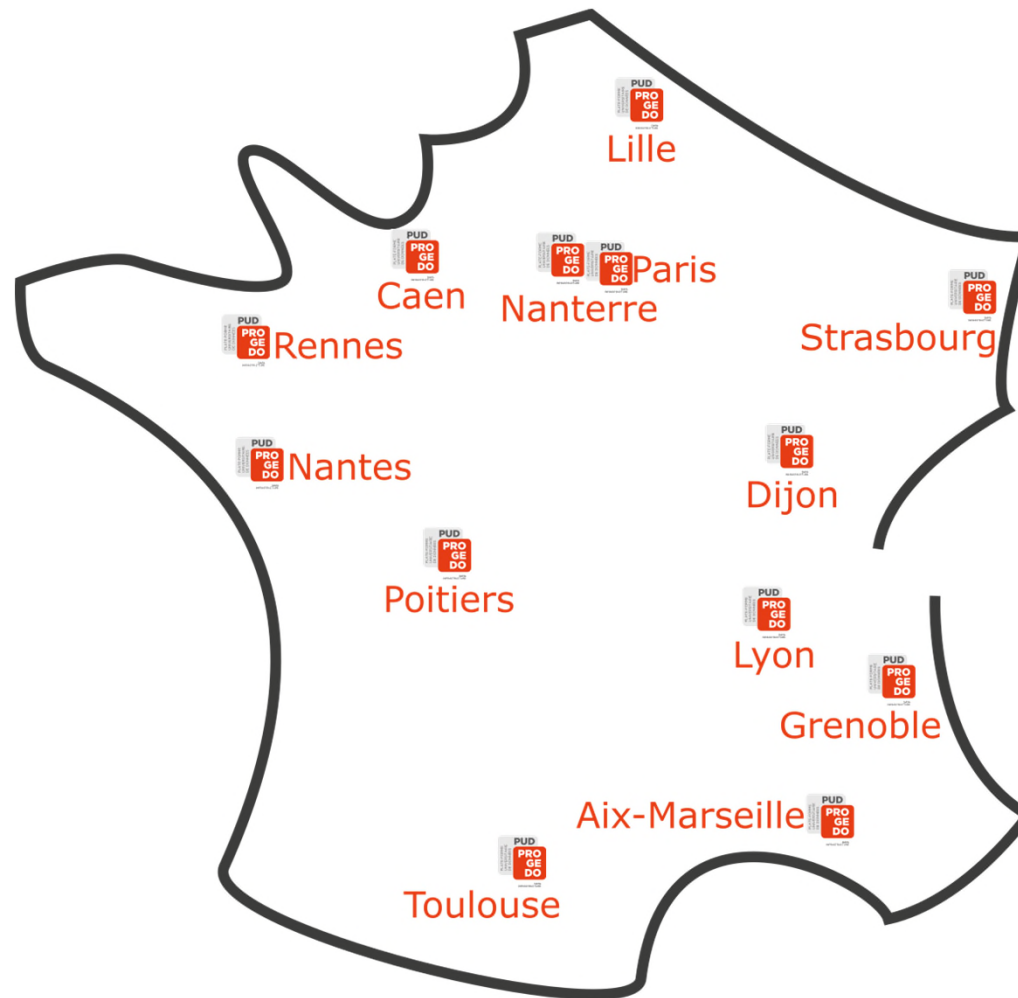


DATA
INFRASTRUCTURE



□ La PUDL et PROGEDO

La carte de France des Plateformes Universitaires de Données (PUD)



□ La PUDL et PROGEDO

PUDL : axes d'action

#1 Aider à **identifier et accéder** aux données

#2 Aider à **utiliser** des données

#3 **Inform**er sur les données, les règlements et les événements

Ingénieurs PUD = représentants locaux de l'ICPSR



□ Le consortium ICPSR

Le consortium ICPSR

Inter-University Consortium for Political and Social Research - 1962

Objectif ([constitution](#)): promouvoir et faciliter la recherche et l'éducation en sciences sociales et domaines liés à travers l'obtention, le développement, l'archivage et la diffusion des données et de leur documentation pour la recherche et l'enseignement.

✓ Situé à l'université de Michigan, Ann Arbor , fait partie de ISR

❑ Le consortium ICPSR

Le consortium ICPSR

- ✓ 750 institutions de recherche et d'enseignement
- ✓ Documentation, archivage, stockage de >250 000 fichiers de données
- ✓ Cours et formations (ex école d'été), supports pédagogiques et ressources pour les étudiants
- ✓ Assiste les chercheurs dans la documentation et mise à disposition de leurs données.
- ✓ Met à disposition une bibliographie des ouvrages issus de l'analyse de données de l'ICPSR : 99 770 citations à présent

❑ Les données disponibles dans le catalogue ICPSR

Les données disponibles dans le catalogue ICPSR

2 types de fichiers de données :

- ✓ La plupart : accessibles librement => anonymisés
- ✓ Accès restreint : là où l'anonymisation nuit fortement à l'intégrité des données et à leur analyse (pour anonymiser, on enlève ou on agrège des variables)

❑ Les données disponibles dans le catalogue ICPSR

Les données disponibles dans le catalogue ICPSR

Alaska Sexual Assault Nurse Examiner (SANE) Data, 1996-2006 (ICPSR 28367)

Published: Oct 5, 2012 [Cite this Study](#) | [Share this study](#)

Principal Investigator(s): [Andre Rosay](#), University of Alaska-Anchorage; [Tara Henry](#), Forensic Nurse Services, Inc.

<https://doi.org/10.3886/ICPSR28367.v1>

Version V1

Download ▾ Analyze Online (0) Access Restricted Data

At A Glance Data & Documentation Variables Publications Export Metadata Staff 🔒

▼ Project Description

Summary ⓘ

This project examined the characteristics of sexual assault victimizations in Alaska, as observed and recorded by sexual assault nurse examiners in Anchorage, Kodiak, Bethel, Soldotna, Nome, Fairbanks, Homer, and Kotzebue. The sample utilized for this study included all sexual assault nurse examinations conducted in Anchorage from 1996 to 2004, in Bethel and Fairbanks in 2005 and 2006, and in Homer, Kodiak, Kotzebue, Nome, and Soldotna in 2005. A total of 1,699 examinations were collected. More specifically, the information contains demographic characteristics of patients, pre-assault patient characteristics, assault characteristics, post assault characteristics, exam characteristics and findings, and suspect characteristics. Demographic characteristics of patients include gender, race / ethnicity, and age, whether the patient was disabled, and whether the patient reported being homeless. Pre-assault characteristics included whether the

448 downloads *
[Usage Report](#)
* past three years

1 related publications

Notes

- The public-use data files in this collection are available for access by the general public. Access does not require affiliation with an ICPSR member institution.
- **One or more files in this data collection have special restrictions.** Restricted data files are not available for direct download from the website; click on the Restricted Data button to learn more.
- The citation of this study may have changed due to the new master record system that has been implemented.

❑ Les données disponibles dans le catalogue ICPSR


 Browse

Studies (1 426)

Variables (5 837 665)

Series (284)

[Topics / Series / Thematic data collections](#)

- [List studies for which online analysis is available](#)
- [List self-published data, including replication datasets](#) 
- [List studies with learning guides](#)

New/Updated Data Releases:

- [In the last week](#)
- [In the last month](#)
- [In the last quarter](#)
- [In the last year](#)

[Browse by Subject Term](#)

☐ Les données disponibles dans le catalogue ICPSR

Filters

▼ Subject Terms

▼ Geography ▲

▼ Restriction Type

▼ Data Format

▼ Collection Method

▼ Data Type

▼ Time Method

▼ Time Period

▼ Recent Releases

▼ Funding Agency

▼ Thematic Collection

▼ Data Availability

▼ Classifs ▲

▼ Investigator

▼ Mode of Data
Collection ▲

▼ Object Type ▲

▼ Archive ▲

▼ Investigator Affiliation

▼ Series ▲

❑ Les données disponibles dans le catalogue ICPSR

Thèmes disponibles:

- ✓ Recensements : Caractéristiques historiques et contemporaines de la population
- ✓ Études communautaires et urbaines
- ✓ Conflits, agressions, violence, guerres
- ✓ Comportement et attitudes économiques
- ✓ Éducation
- ✓ Elites et leadership
- ✓ Géographie et environnement
- ✓ Structures, politiques et capacités gouvernementales
- ✓ Soins et équipements de santé
- ✓ Systèmes d'enseignement
- ✓ Systèmes internationaux : Liens, relations et événements
- ✓ Systèmes juridiques
- ✓ Organes législatifs et délibératifs
- ✓ Comportement et attitudes politiques de masse
- ✓ Comportement organisationnel
- ✓ Indicateurs sociaux
- ✓ Institutions et comportements sociaux

❑ Les données disponibles dans le catalogue ICPSR

Sources de données françaises (<https://progedo.hypotheses.org/514>)
(à télécharger, pas explorables en ligne)

- ✓ [Social, Demographic, and Educational Data for France, 1801-1897 \(ICPSR 48\)](#)
- ✓ [Violent Events in France, 1830-1860 and 1930-1960 \(ICPSR 9080\)](#)
- ✓ [Demographic, Social, Educational and Economic Data for France, 1833-1925 \(ICPSR 7529\)](#)
- ✓ [Prenuptial Agreements and Matrimonial Property Regimes in France, 1855-2010](#)
- ✓ [Students in Secondary Schools in France, 1864](#)
- ✓ [Analysis of Arrests in Paris, June 1848](#)

❑ Les données disponibles dans le catalogue ICPSR

Social, Demographic, and Educational Data for France,
1801-1897 (ICPSR 48)

161 ensembles de données sociales, démographiques et éducatives sélectionnés pour la France au cours de la période 1801-1897.

Les données ont été recueillies à partir de rapports publiés de trois séries statistiques nationales :

- ✓ Recensements nationaux,
- ✓ Statistiques vitales,
- ✓ Enseignement primaire.

❑ Les données disponibles dans le catalogue ICPSR

[Violent Events in France, 1830-1860 and 1930-1960 \(ICPSR 9080\)](#)

Collection de données construite dans le cadre d'un projet de recherche en cours visant à examiner et à reformuler des explications alternatives des conflits en France au cours des dix-neuvième et vingtième siècles.

Contient les caractéristiques de chaque ensemble de participants à un événement violent, y compris

- ✓ les variables démographiques
- ✓ professionnelles et politiques, et sur
- ✓ les caractéristiques de l'événement dans son ensemble.

❑ Les données disponibles dans le catalogue ICPSR

[Demographic, Social, Educational and Economic Data for France, 1833-1925 \(ICPSR 7529\)](#)

Continuation du projet précédent (1801-1897)

136 jeux de données

- ✓ des données démographiques, économiques et sociales françaises obtenues à partir des recensements quinquennaux de 1901, 1906, 1911 et 1921,
- ✓ données de recensement industriel pour les années 1861-1896
- ✓ données sur l'enseignement primaire en France pour les années 1833, 1901 et 1906, ainsi que les données sur l'enseignement secondaire et supérieur en France pour les années 1836-1850, 1880 et 1892,
- ✓ données d'une série distincte de statistiques annuelles de l'état civil (Mouvement de la Population) qui couvrent les années 1836-1850, 1892 et 1900-1925, citant les naissances, les décès et les mariages dans la nation.

❑ Les données disponibles dans le catalogue ICPSR

[Prenuptial Agreements and Matrimonial Property Regimes in France, 1855-2010](#)

- ✓ Utilisant à la fois des données administratives et des données d'enquête,
- ✓ les accords pré-nuptiaux et les régimes matrimoniaux en France de 1855 à 2010
- ✓ les régimes matrimoniaux en France de 1855 à 2010.
- ✓ Utilisent différentes sources de données administratives pour la période 1855-1972 et des données d'enquête pour la période 1972-2010.
- ✓ But: documenter l'évolution de la prévalence des accords pré-nuptiaux et la prévalence des différents régimes matrimoniaux en France sur la période.

❑ Les données disponibles dans le catalogue ICPSR

Students in Secondary Schools in France, 1864

- ✓ Etude basée sur des données recueillies à partir de questionnaires administrés en 1864 par l'historien français Victor Duruy, ministre de l'éducation sous Napoléon III.
- ✓ Dans le cadre de l'enquête de Duruy sur les écoles secondaires et les étudiants de France, les responsables de l'éducation française ont répondu à plus de 100 questions sur une variété de sujets, notamment les programmes d'études, les manuels scolaires, les qualifications des instructeurs, la relation entre les écoles publiques et privées et l'image publique de ces écoles.
- ✓ contient la partie de ces données qui permet d'éclairer l'origine socio-économique des élèves et le degré de mobilité sociale favorisé par l'enseignement public.
- ✓ 27 771 enregistrements : des étudiants et des diplômés qui ont été étudiés, ainsi qu'un grand nombre de leurs pères.

❑ Les données disponibles dans le catalogue ICPSR

Analysis of Arrests in Paris, June 1848

- ✓ Cette collection de données contient **trois fichiers** relatifs à l'insurrection de juin 1848 à Paris et aux personnes accusées ou arrêtées pour avoir participé à l'insurrection.
- ✓ Les fichiers de données contiennent des informations sociales, économiques et démographiques.
- ✓ Des informations sont fournies sur les résultats des procédures judiciaires engagées contre l'individu après son arrestation, ainsi que sur les caractéristiques démographiques de l'individu.