



HAL
open science

Les séries protohistoriques de Champagne au Musée Rolin

Jean-Paul Guillaumet

► **To cite this version:**

Jean-Paul Guillaumet. Les séries protohistoriques de Champagne au Musée Rolin. Mémoires de la Société Eduenne, 1975, 53 (1), pp.21-56. hal-03370626

HAL Id: hal-03370626

<https://hal.science/hal-03370626v1>

Submitted on 17 Jul 2022

HAL is a multi-disciplinary open access archive for the deposit and dissemination of scientific research documents, whether they are published or not. The documents may come from teaching and research institutions in France or abroad, or from public or private research centers.

L'archive ouverte pluridisciplinaire **HAL**, est destinée au dépôt et à la diffusion de documents scientifiques de niveau recherche, publiés ou non, émanant des établissements d'enseignement et de recherche français ou étrangers, des laboratoires publics ou privés.

J.-P. GUILLAUMET

**Les séries protohistoriques de Champagne
au Musée Rolin**

Extrait des Mémoires de la Société Eduenne

Tome LIII — Fascicule 1 — 1975

Les séries protohistoriques de Champagne au Musée Rolin *

Les collections champenoises du Musée Rolin proviennent d'un don de Maurice de Romizowski, né à Autun le 4 Septembre 1844, et qui après des études brillantes, devient fonctionnaire à l'Enregistrement. Nommé à Suippes (1), il entreprend des fouilles avec l'aide de M. Topin puis de M. Champagne et leur achète des objets qu'ils ont exhumés.

Ces deux derniers pratiquent la recherche systématique de sépultures et sont en relation avec les collectionneurs. Le premier, considéré par Nicaise comme « le fouilleur de Somme-Tourbe », écrivait en 1884, qu'il avait découvert huit cents tombes, tandis que le second, à la même époque, en avait dégagé deux cent cinquante à la Cheppe (2). De ces travaux, Romizowski envoie quelques pièces à la Société Eduenne accompagnées de dessins et de rapports. Topin et Champagne souvent joignent quelques objets à ces envois (3). De la collection gardée par Romizowski, le Musée a reçu en 1953 une partie en don de sa fille Valentine de Romizowski, épouse Weiss, lors de la mort de son mari (4). C'est cet ensemble dont nous présentons ici le catalogue.

Cette collection se compose pour sa plus grande partie de pièces Hallstattiennes et de la Tène I et II et d'une petite série de moindre intérêt gallo-romaine et mérovingienne (5). La collection protohistorique, très homogène, provient de la région de Suippes.

* La mise en page des planches et la mise au net des dessins ont été réalisées par Mme D. Guillaumet.

- (1) Il termina sa carrière à Compiègne et fit don au Musée d'un vase provenant de cette région. Notice nécrologique dans les M.S.E. 1931, 46, pp. 412-414.
- (2) Faits rapportés par Nicaise dans son article « Le port féminin du torques dans la région de l'Est de la France », *Mémoires de la Société d'Agr., Comm., sc. et arts du département de la Marne* 1884-1885, p. 80-81.
- (3) Don de MM. Topin, Champagne et Romizowski enregistré par la Société Eduenne le 25 juin 1882 c/ M.S.E. 1883, 12, P. 436; le 16 novembre 1882, c/ M.S.E. 1883, 12, p. 457; 1883, c/ MSE 1883, 12, p. 487; le 6 mars 1884, c/ M.S.E. 1884, 13, p. 499; 1884, c/ M.S.E. 1884, 13, p. 537; 1885, c/ M.S.E. 1885, 14, p. 501; 1885, c/ M.S.E. 1885, 14, p. 456.
- (4) C'est ce que nous avons appelé « don Weiss 1953 » dans notre inventaire, mais il s'agit toujours de la collection Romizowski.
- (5) Le présent catalogue ne comprend que les séries protohistoriques, le reste du matériel fera l'objet d'un autre inventaire.

Toutes les provenances connues se situent dans un rayon de 15 km autour de ce village. Il s'agit de Vadenay, Cuperly, La Cheppe, Saint-Jean-sur-Tourbe, Somme-Tourbe, Jonchery-sur-Suippes et Saint-Hilaire-le-Grand ; localités entourant le Camp de Châlons dans lequel une partie des fouilles fut pratiquée.

La correspondance entre le président de la Société Eduenne et Romizowski nous donne d'utiles renseignements sur ces trouvailles et nous en reproduisons de larges extraits (6). Dans une lettre du 25 juin 1882, il écrit à propos des objets découverts dans ses fouilles au camp de Châlons : « Une épée gallo-romaine dont la lame est encore au fourreau et qui me paraît gracieuse dans quelques-uns de ses détails. J'espère qu'elle vous arrivera aussi bien conservée que j'ai pu la trouver auprès du squelette de son propriétaire. Deux fers de lance dont l'un était fixé à son manche de bois par une cheville garnie de corail à ses deux extrémités. Un fer de javelot et une pointe de flèche. Deux fibules en fer en assez mauvais état, mais dont l'une est intéressante par une ornementation en bronze qui se voit assez rarement dans les agrafes de ce métal (n° 77). Un bracelet et un anneau qui, avec des forces (n° 120), composaient de même qu'un couteau de forme spéciale, tout l'équipement d'un soldat. Enfin, deux espèces de doubles boutons qui servaient à retenir l'épée au ceinturon (n° 121), et un os percé au milieu (n° 134), que j'ai trouvé sur la poitrine du guerrier et que je crois être une amulette. Le sabre, les fers de javelot et de flèches, de même que la fibule garnie de bronze, l'os percé et les boutons, faisaient partie de la même sépulture, des vases en terre noire de forme très élégante, mais complètement brisés, terminaient la trouvaille. Les deux fers de lance et la seconde fibule reposaient à côté d'un troisième squelette ».

Le 17 Novembre 1882, il envoie un véritable mémoire que nous retranscrivons en grande partie : « ...Presque tous les vases sont placés aux pieds, souvent aussi ils le sont soit à la tête, soit aux côtés, mais leur nombre est variable, comme leurs formes et leurs capacités. Ils sont en terre noire ou grise, d'une hauteur variant de 9 à 36 cm, d'un diamètre de 5 à 25 cm, les uns unis et les autres couverts de dessins. Assez souvent ils sont intacts, mais le plus ordinairement on les retrouve fendus ou complètement brisés. J'ai eu le plaisir d'en retrouver un brisé en trois morceaux, mais rattachés dans l'antiquité, avec des agrafes de fer (n° 149), (7). Ordinairement, les cadavres munis d'armes n'ont pas de colliers, mais très rarement ils portent des anneaux aux jambes. L'or, le fer et le bronze sont seuls employés pour leur équipement et leurs parures. Le jayet ou bois de fer se trouve quelquefois en bracelets et le verre brille par sa rareté. Tous les objets trouvés dans ces sépultures sont revêtus d'un cachet particulier et parais-

(6) Nous avons ajouté dans ces textes le numéro de l'objet dans l'inventaire quand nous avons pu le retrouver.

(7) Agrafes en bronze et non en fer.

sent appartenir à une race d'hommes n'ayant encore eu aucun rapprochement avec la Rome envahissante. L'art est réel à cette époque et certains colliers admirables de travail et de dessins n'ont rien à envier comme ciselures et décorations aux produits de nos bijoutiers modernes. Quelques bracelets sont à trous et à chaînettes, d'autres ont servi de modèle aux porte-bonheur actuels et sont munis encore de pendeloques. Quelques rares fibules sont munies de chaînettes de sûreté, ce qui dénote chez l'artiste ancien une intelligente précaution.

J'arrive à mes dernières découvertes : Le 8 Octobre dernier, en compagnie du sieur Louis Topin, fouilleur à Somme-Tourbe et près des limites du Camp de Châlons, nous trouvâmes une tombe dont le squelette à os énormes portait un collier, deux bracelets et deux fibules en bronze, le tout gracieusement ouvragé. Dans cette tombe pas de vase. Une fosse voisine de cette dernière ne renfermait qu'un simple couteau en fer ; du reste, elle avait été précédemment ouverte. Non loin de là, sur une côte bordée d'un petit bois et parsemée de quelques minuscules genévriers, nous fûmes assez heureux pour rencontrer un véritable cimetière, mais dont les sépultures avaient, en majeure partie déjà été violées. Quatre tombes cependant symétriquement disposées en carré avaient été oubliées et nous fournirent une petite moisson de découvertes. Dans la première la plus rapprochée du bois, j'eus un poignard en bronze, objet très rare, mais qui était dans un état de conservation laissant beaucoup à désirer. L'extrémité du fourreau est incrusté de corail et paraît avoir été tordu, ou tout au moins violenté, avant d'être confié à la terre. Dans la seconde, une seule fibule en bronze à bouton et un vase horriblement brisé. Dans la troisième, un collier et deux bracelets en bronze et dans la quatrième quelques objets en fer mal conservés que je n'ai pas pu définir, ainsi qu'un petit vase de forme assez commune et en morceaux. Vingt cinq fosses voisines et placées symétriquement à quelques mètres l'une de l'autre furent ouvertes. Chose extraordinaire, elles n'avaient été fouillées que jusqu'à hauteur du bassin ; plus de crânes, plus de bras, plus de côtes, seulement quelques couteaux en fer, recourbés ou droits et quelques vases plus ou moins bien conservés furent rapportés à Suippes.

Le lendemain une rare découverte devait être le couronnement de mes recherches à cet endroit. Une fosse nous fournissait quatre bracelets en jayet (n° 39-42) et deux anneaux de jambe en bronze creux et bien conservés. Une petite écuelle en terre noire ou poculum gracieusement ouvragée, mais malheureusement en trois morceaux se trouvait entre les jambes du mort. Non loin de cette tombe s'en trouvait une qui n'avait pas été fouillée avec attention et à l'extrémité de laquelle un harnachement de chevaux vint s'offrir à nous. Cette fosse plus longue que les autres avait servi à enterrer un guerrier avec son char. Les roues, dont la place des cercles en fer se voyait encore et avait été creusés dans la craie, étaient séparées l'une de l'autre

par un espace d'environ 1 m 20, à l'avant gisaient des mors de chevaux en fer reliant deux porte-bridés en bronze de forme demi-circulaire et n'ayant dans leur plus grande largeur que neuf centimètres (n° 133). Ne sont-ce pas là les freins dont parle Lucain, quand il s'occupe de cavalerie des Séquanes ? L'usure des anneaux reliant chaque partie vient prouver leurs longs services et nous mettre en présence de l'usage, par les gaulois, des petits chevaux de la race des Sigynnes. Quatre frondelles en bronze légèrement guillochées ayant une tête en forme de jeune champignon servaient de chaque côté à retenir les cuirs de la bride, de même que quatre petites rouelles en fer creux, en forme d'anneaux et munies chacune d'un carré de fer adhérent et dans lequel passait la guide. Le frontal était décoré de deux petits boutons en bronze creux et assez semblables aussi à un champignon à peine sorti de terre. Tous ces ornements étaient à leur place, ainsi que quatre anneaux en bronze de grandeur différente servant à maintenir probablement les rênes de chaque cheval et quatre morceaux de bronze tuyautés et légèrement recourbés. Toute cette trouvaille dénote le soin que mettaient les gaulois au harnachement de leurs coursiers.

Quelques jours avant cette excursion, j'avais trouvé un couteau entièrement en bronze et deux grands vases avec dessins, que renfermait une tombe ayant un mètre et demi de profondeur. Une autre fosse appartenant à un sujet de sexe féminin renfermait une paire de boucles d'oreilles en bronze avec pendeloques en ambre (n° 132), et un petit vase apode en terre noire...

Dernièrement dans une sablière non loin de Suippes, des propriétaires travaillant aux prestations mirent à nu un squelette aux pieds duquel se trouvaient une patère en terre rouge dite de Samos, une amphore et un gobelet en verre. Non loin de là, j'avais trouvé déjà une moitié seulement de bracelet en verre bleu foncé, et revêtu par place d'une couleur émaillée jaune d'or (n° 43). Je pense que ces deux dernières trouvailles se rapportent plutôt à des sépultures gallo-romaines qu'à des sépultures gauloises » (8).

Le 6 Mars 1884, il envoie un récit circonstancié de ses dernières découvertes : « Sur la commune de Cuperly, un char fouillé antérieurement m'a procuré encore le plaisir de trouver un fer de lance, avec virole en bronze (9) (n° 85), deux mors, deux moyeux, deux rondelles en fer (n° 130) et des boutons en bronze ayant orné les cuirs de l'attelage communément avec semblable nombre de boutons en fer (n° 131). Une sépulture de femme, avec deux bracelets en bronze malheureusement brisés, un bracelet en verre blanc, une fibule très élégante en bronze incrustée de corail, un collier composé de 66 grains (verre, ambre, corail et pâte dure) (n° 135) et six vases de formes variées dont l'un

(8) Le bracelet est celtique et la sépulture gallo-romaine.

(9) Il s'agit d'un poignard.

est énorme (0,46 de haut sur 0,33 de Ø, à sa plus grande largeur), deux sont en terre rouge et les autres en terre noire. Sur la commune de Vadenay, une sépulture mérovingienne contenant deux sujets ne m'a donné que des boucles de ceinturon en fer ornées de clous en bronze et deux écuelles en poterie commune. Les boucles et une écuelle vous sont adressées dans la caisse signalée plus haut. Enfin, sur la commune de La Cheppe, nous avons mis au jour un squelette de femme avec deux torques en bronze de très grande dimension, cinq fibules dont deux rattachées l'une à l'autre par une chaînette, deux anneaux de verre, trois bracelets de bronze de formes variées et élégantes, un aiguillier (en forme de carquois minuscule qui devait se porter attaché soit au cou, soit à la ceinture) terminé par deux pendeloques gracieuses, le tout en bronze ouvragé, enfin trois vases intacts en terre noire lustrée et un couteau en fer. Dans une autre sépulture, un torques à trèfles, un bracelet fermé de parties ovoïdes en saillie assez semblable à ceux qui se trouvent dans les sépultures des bords du Rhin et très rare dans la Marne et une jatte énorme en terre noire. Enfin, une autre fouille nous a procuré un torques en bronze, un collier composé de cinq grosses perles d'ambre et de perles de verre jaune (n° 136), un bracelet à trous (n° 35 ?), deux fibules de grande dimension et deux vases en terre noire lustrée de forme allongée et assez semblables à deux tonneaux qui seraient munis de rebords ».

Ces descriptions précises nous font regretter que Romizowski n'ait pas noté systématiquement toutes ses découvertes et nous rendent bien l'atmosphère des fouilles de ces amateurs. Signalons que l'auteur fait mention de deux tombes à char inconnues, dont le Musée Rolin possède une petite partie du matériel, et de nombreuses observations sur les rites funéraires.

Nous avons inclus dans notre catalogue une série de dessins envoyés par Romizowski, mais nous ignorons le lieu de dépôt de ces objets. En parcourant la bibliographie, nous avons retrouvé seulement deux mentions de ce matériel. Schmidt, dans son répertoire ⁽¹⁰⁾ signale la découverte par Topin d'une lance et d'un collier en brindilles de corail au lieu dit "l'enclos" au Sud-Est et à 300 m de Saint-Jean-sur-Tourbe ⁽¹¹⁾, et Bretz-Malher ⁽¹²⁾ mentionne rapidement la fibule décorée de corail (n° 53) qu'elle dit découverte à Somme-Tourbe. Le catalogue décrit chaque pièce sommairement en donnant pour chacun le numéro d'inventaire, le donateur, les matières employées et l'époque. Nous avons figuré le maximum de pièces afin d'écartier les doutes que laisse une simple description, et d'en faire un utile instrument de travail.

(10) Schmidt, répertoire archéologique de la Marne, Mémoires de la société d'agr., comm., Sc. et Arts du département de la Marne 1926-1928, pp. 99-303.

(11) Sans doute le collier 137 de notre inventaire.

(12) Bretz-Maller D. *La civilisation de la Tène I en Champagne*, 1971, p. 29. Il s'agit sans doute d'un renseignement communiqué par M. Gaudron qui a inventorié la collection Weiss en 1953.

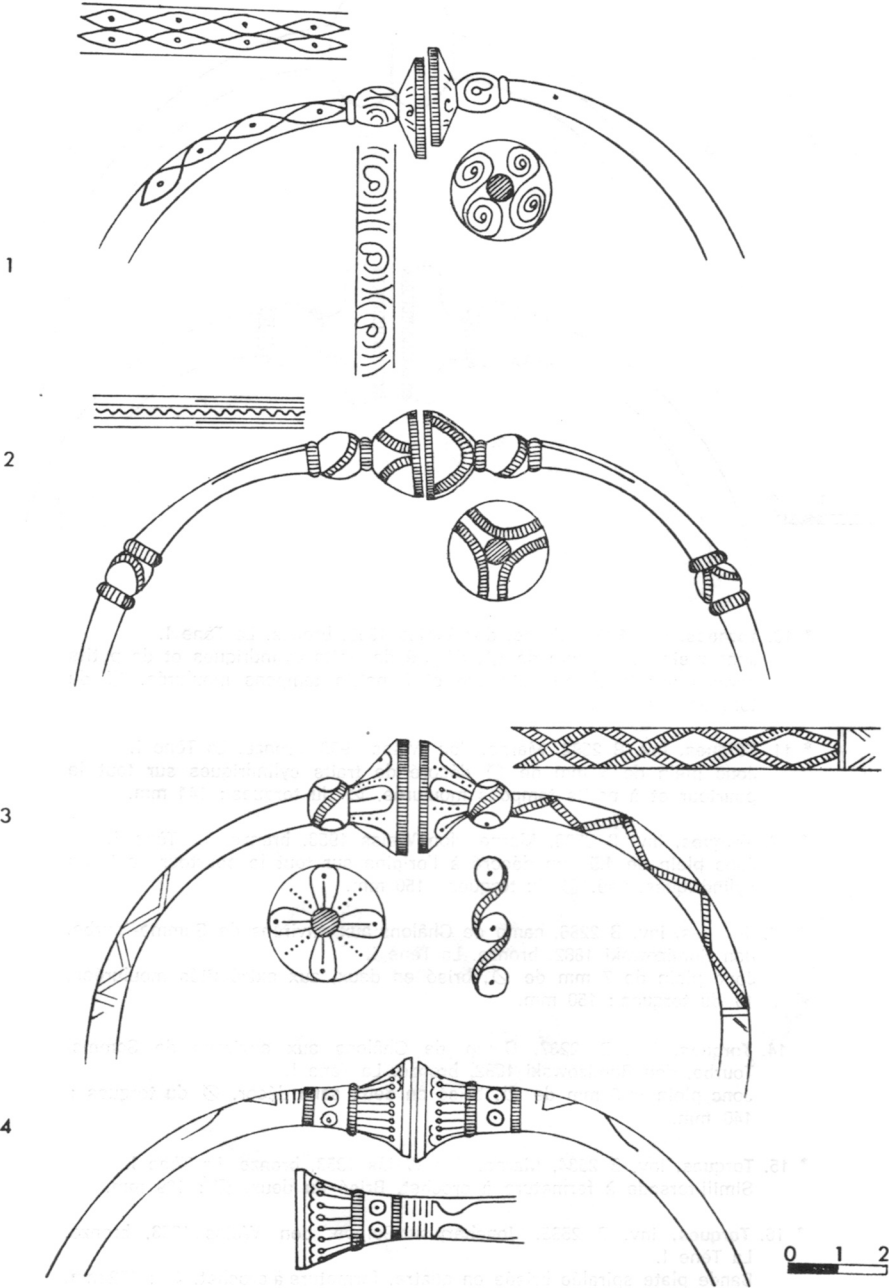
I N V E N T A I R E (1)

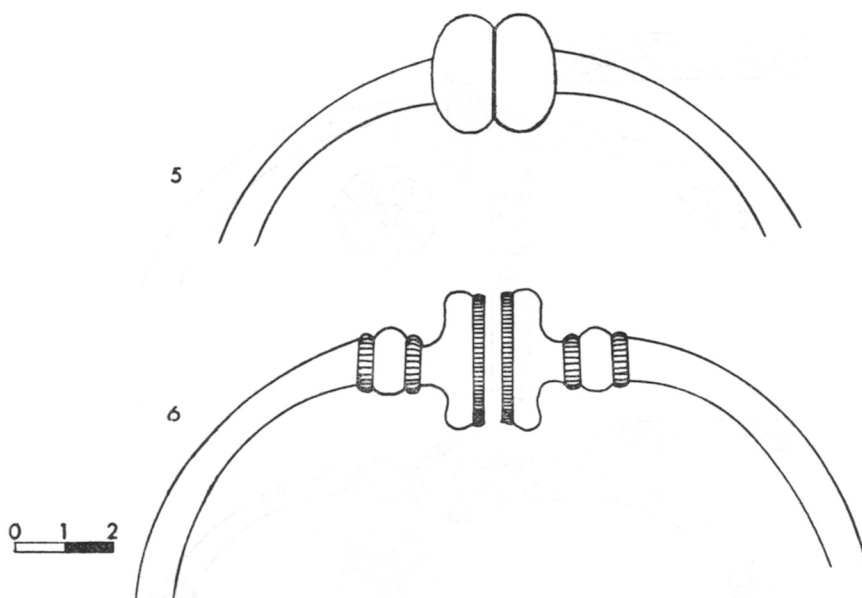
Torques (2)

- * 1. **Torques**, inv. B 2574, Marne, don Weiss. 1953, bronze. La Tène I.
Jonc plein de 8 mm de \emptyset à des tampons campaniformes creux décorés de stries et de 2 eses et précédés de boules cantonnées de moulures rehaussées de stries. Le jonc sur un tiers porte un décor de lignes et de points. \emptyset du torques : 140 mm.
- * 2. **Torques**, inv. B 2575, Marne, don Weiss. 1953, bronze. La Tène I.
Jonc plein de 6 mm de \emptyset à tampons campaniformes creux, précédés de boules cantonnées de moulures, le tout décoré de stries. Une ligne brisée et deux droites rejoignent deux boules striées cantonnées de moulures situées sur le fil. \emptyset du torques : 142 mm.
- * 3. **Torques**, inv. B 2576, Marne, don Weiss 1953, bronze. La Tène I.
Jonc de fer de 5 mm de \emptyset sur lequel est posé une tôle de bronze. Les tampons campaniformes creux en bronze sont précédés de boules, le tout décoré de traits, points, stries et cercles. Le jonc dans sa partie proche du tampon porte un décor en tresse. \emptyset du torques : 131 mm.
- * 4. **Torques**, inv. 2577, Marne, don Weiss 1953, bronze. La Tène I.
Jonc plein de 7,3 mm de \emptyset à tampons campaniformes creux au décor composé d'une ligne de demi-cercles accolés et de traits terminés par des cercles. Le décor se prolonge sur le jonc en bandes striées, cercles oculés et deux lignes courbes. \emptyset du torques : 150 mm.
- * 5. **Torques**, inv. B 2578, Marne, don Weiss 1953, bronze. La Tène I.
Jonc plein de 6,5 mm de \emptyset à 2 tampons globuleux creux sans aucun décor. \emptyset du torques : 128 mm.
- * 6. **Torque**, inv. B 2579, Marne, don Weiss 1953, bronze. La Tène I.
Jonc plein de 7,5 mm de \emptyset à tampons cylindriques creux précédés de deux boules cantonnées de moulures rehaussées de stries. Le bord extérieur du tampon porte des stries. \emptyset du torques : 149 mm.
- * 7. **Torques**, inv. B 2297, Camp de Châlons aux environs de Somme-Tourbe, don Topin 1882, bronze. La Tène I.
Jonc plein de 7 mm de \emptyset , brisé en trois morceaux, orné de traits cylindriques sur toute son étendue et à petits tampons moulurés. \emptyset du torques : 155 mm.
- * 8. **Torques**, inv. B 2288, camp de Châlons aux environs de Somme-Tourbe, don Romizowski 1882, bronze. La Tène.
Jonc plein nu de 5,5 mm de \emptyset , brisé en deux, à petits tampons moulurés à décor de stries. \emptyset du torques : 140 mm.
- * 9. **Torques**, inv. B 2580, Marne, don Weiss 1953, bronze, La Tène I.
Jonc plein de 5 mm de \emptyset décoré d'une simili-torsade effacée à petits tampons moulurés, à décor de stries. \emptyset du torques : 146 mm.

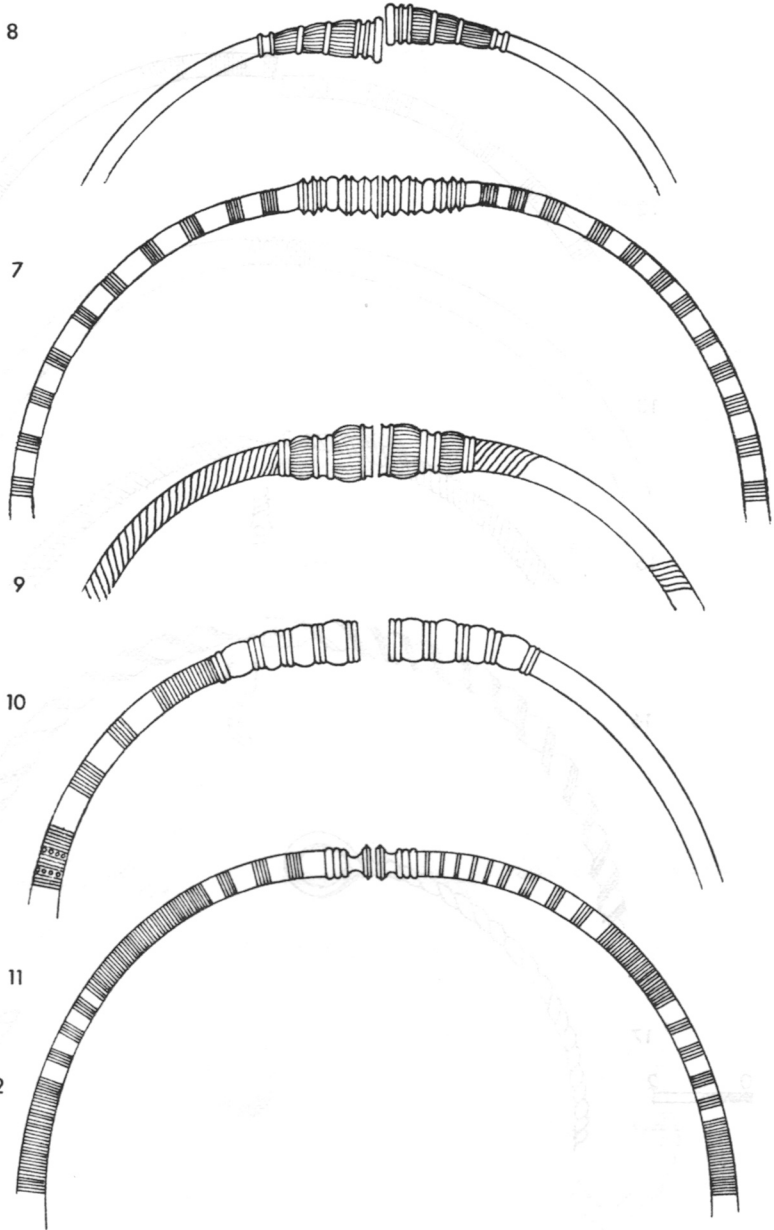
(1) Les pièces reproduites dans les planches sont précédées d'un astérisque.

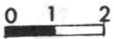
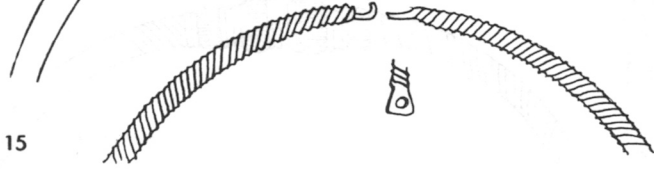
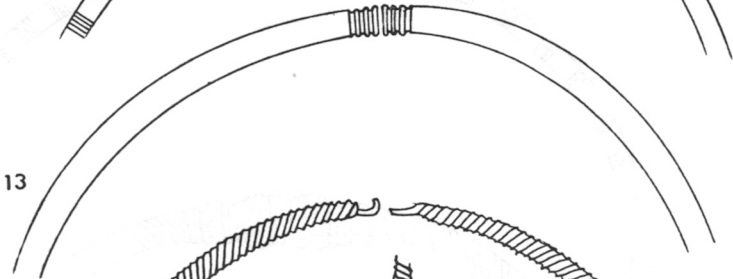
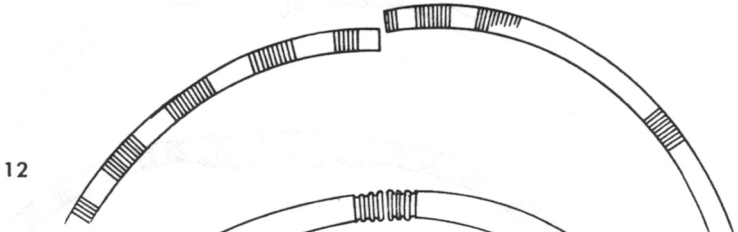
(2) Le \emptyset indiqué est le plus grand des deux que possède un torques qui n'est jamais un cercle parfait.



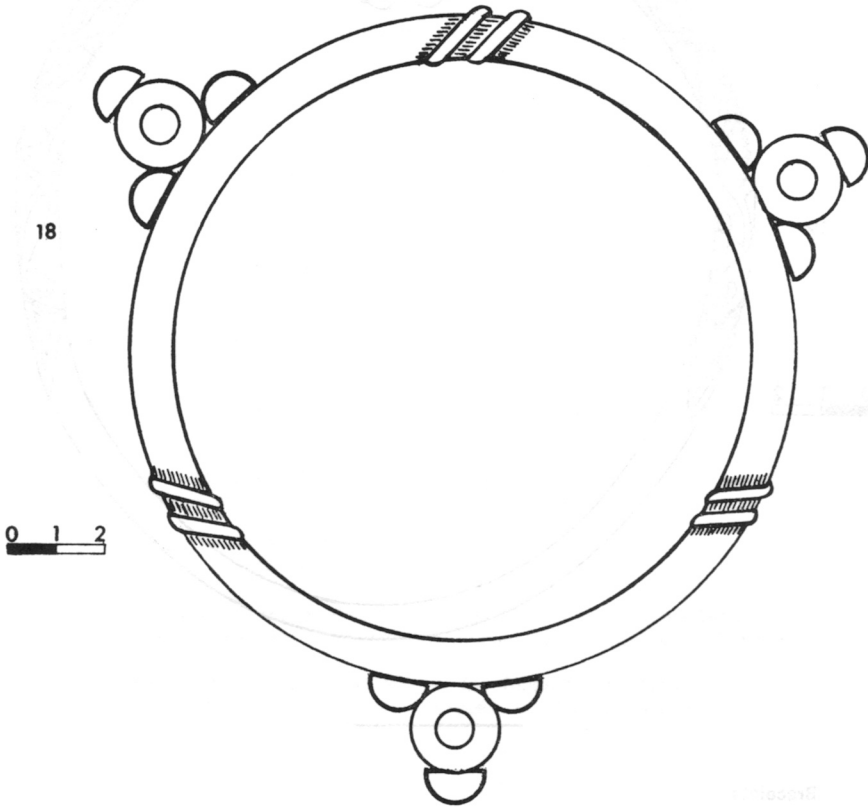


- * 10. **Torques**, inv. 6258, Marne, don Weiss 1953, bronze. La Tène I.
Jonc plein de 6,5 mm de \varnothing , décoré de traits cylindriques et de petits cercles sur toute son étendue et à petits tampons moulurés. \varnothing du torques : 144 mm.
- * 11. **Torques**, inv. B 2582, Marne, don Weiss 1953, bronze. La Tène I.
Jonc plein de 5 mm de \varnothing décoré de traits cylindriques sur tout le pourtour et à petits tampons moulurés. \varnothing du torques : 144 mm.
- * 12. **Torques**, inv. B 2583, Marne, don Weiss 1953, bronze. La Tène I.
Jonc plein de 4,5 mm décoré à l'origine sur tout le pourtour de traits cylindriques, usé. \varnothing du torques : 150 mm.
- * 13. **Torques**, inv. B 2286, camp de Châlons aux environs de Somme-Tourbe, don Romizowski 1882, bronze. La Tène I.
Jonc plein de 7 mm de \varnothing , brisé en deux, aux extrémités moulurées. \varnothing du torques : 150 mm.
- * 14. **Torques**, inv. B 2287, Camp de Châlons aux environs de Somme-Tourbe, don Romizowski 1882, bronze. La Tène I.
Jonc plein de 3 mm de \varnothing , brisé en deux sans décor. \varnothing du torques : 140 mm.
- * 15. **Torques**, inv. B 2584, Marne, don Weiss 1953, bronze. La Tène I.
Simili-torsade à fermeture à crochet. Brisé en deux. \varnothing : 139 mm.
- * 16. **Torques**, inv. B 2585, Jonchery-sur-Suippe, don Weiss 1953, bronze. La Tène I.
Bande plate spiralée brisée en quatre, fermeture à crochet. \varnothing : 152 mm.



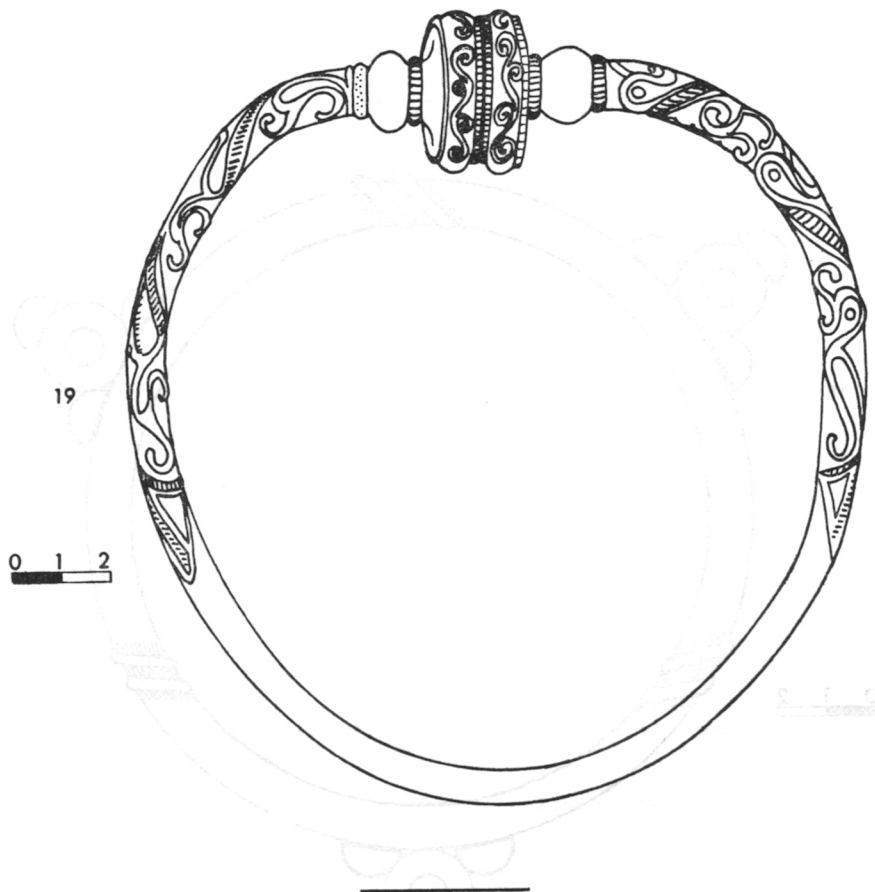


- * 17. **Torques**, B 2586, Marne, don Weiss 1953, bronze. La Tène II.
Pièce incomplète brisée, à deux brins torsadés terminés par un anneau. Ø : 128 mm.



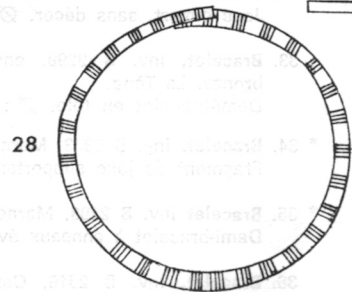
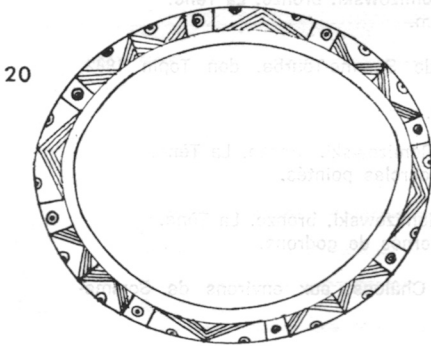
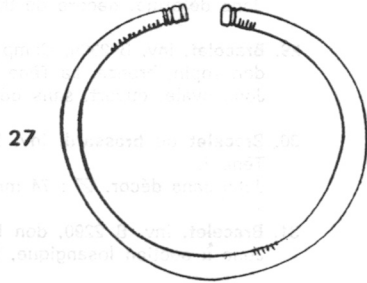
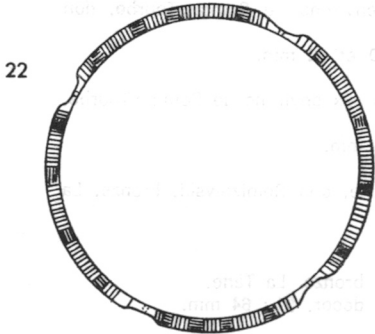
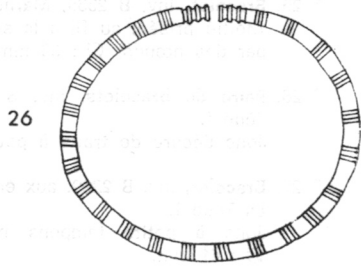
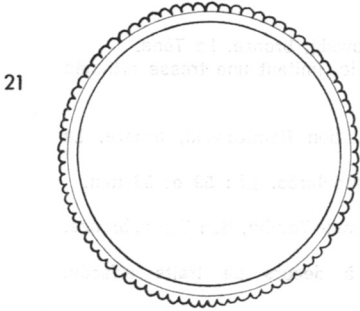
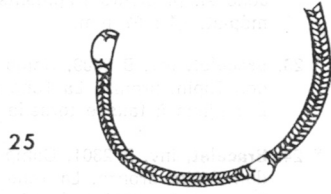
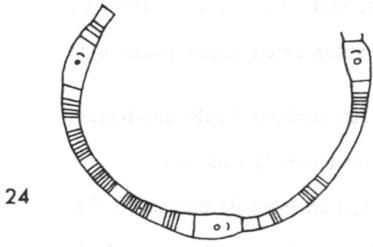
- * 18. **Torques**, La Cheppe, fouille Romizowski, bronze. La Tène I.
D'après un dessin, le torques à fermeture par emboîtement comporte un double motif ternaire composé en alternance d'une lanière torsadée en relief, rehaussée de stries, et de trois demi-boules et une boule aménagées en triangle.

- * 19. **Torques**, La Cheppe, fouille Romizowski, bronze. La Tène I.
D'après un dessin, jonc à gros tampons décorés de stries et d'esses, précédés de deux boules cantonnées de nombreuses stries; sur le corps du jonc court un décor curviligne de triscèles et de stries.

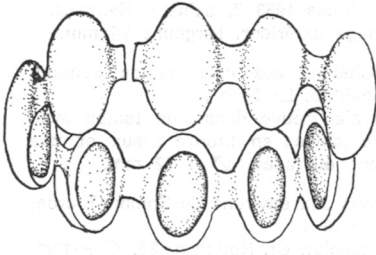


Bracelets

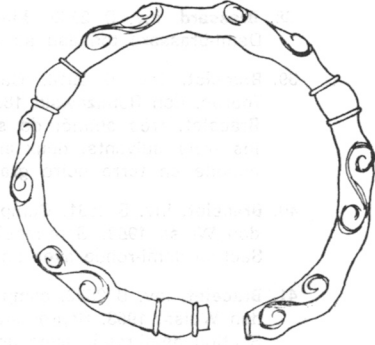
- * 20. **Bracelet** ou **brassard**, inv. B 2587, Jonchery-sur-Suippe, don Weiss 1953, bronze. La Tène I.
Bracelet massif fermé, de section triangulaire, au décor sur tout le pourtour de traits et de cercles pointés. \varnothing : 80 mm.
- * 21. **Paire de bracelets**, inv. B 2588, La Cheppe, don Weiss 1953, bronze. La Tène I.
Jonc fermé au décor de traits. \varnothing : 60 mm.



- * 22. **Paire de bracelets**, inv. B 2334, Marne, don Romizowski, bronze. La Tène I.
Jonc en plusieurs fragments, décoré de stries et en quatre points d'un méplat. Ø : 67 mm.
- * 23. **Bracelet**, inv. B 2589, Camp de Châlons aux environs de Somme-Tourbe, don Topin, bronze. La Tène I.
Demi-jonc à fausse torsade et à tampon mouluré. Ø : 55 mm.
- * 24. **Bracelet**, inv. B 2301, Camp de Châlons aux environs de Somme-Tourbe, don Topin, bronze. La Tène I.
Bracelet incomplet, brisé, à section demi-ronde, au fil cantonné de moulures. Ø : 65 mm.
- * 25. **Bracelet**, inv. B 2335, Marne, don Romizowski, bronze. La Tène.
Moitié brisée, au fil à la section en trèfle, imitant une tresse rythmée par des nœuds. Ø : 53 mm.
- * 26. **Paire de bracelets**, inv. B 2292, Marne, don Romizowski, bronze. La Tène I.
Jonc décoré de traits à petits tampons moulurés. Ø : 59 et 56 mm.
- * 27. **Bracelet**, inv. B 2299, aux environs de Somme-Tourbe, don Topin, bronze. La Tène I.
Jonc à petits tampons moulurés et à décors de traits effacés. Ø : 61 mm.
- * 28. **Paire de bracelets**, inv. B 2299, aux environs de Somme-Tourbe, don Topin, bronze. La Tène I.
Jonc déformé, décoré de traits. Ø : 60 et 62 mm.
- 29. **Bracelet**, inv. B 2300, Camp de Châlons aux environs de Somme-Tourbe, don Topin, bronze. La Tène I.
Jonc ovale, ouvert, sans décor. Ø : 56 mm.
- 30. **Bracelet ou brassard**, inv. B 2289, Marne, don Romizowski, bronze. La Tène I.
Jonc sans décor. Ø : 74 mm.
- 31. **Bracelet**, inv. B 2290, don Romizowski, bronze. La Tène.
Jonc à section losangique, fermé, sans décor. Ø : 64 mm.
- 32. **Bracelet**, inv. B 2291, Marne, don Romizowski, bronze. La Tène.
Jonc ouvert, sans décor. Ø : 68 mm.
- 33. **Bracelet**, inv. B 2298, environs de Somme-Tourbe, don Topin 1882, bronze. La Tène.
Demi-bracelet en tôle. Ø : 67 mm.
- * 34. **Bracelet**, inv. B 2333, Marne, don Romizowski, bronze. La Tène.
Fragment de jonc supportant trois cercles pointés.
- * 35. **Bracelet** inv. B 2293, Marne, don Romizowski, bronze. La Tène.
Demi-bracelet à anneaux évidés alternés de godrons.
- 36. **Bracelet**, inv. B 2316, Camp de Châlons, aux environs de Somme-Tourbe, don Topin, fer. La Tène.
Jonc ouvert. Ø : 83 mm.



46



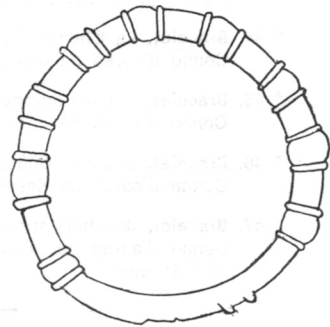
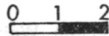
45



34



23



44



43

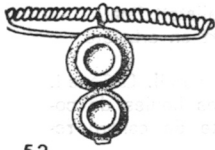


35

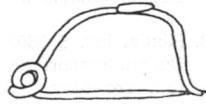
37. **Bracelet**, inv. B 1319, Camp de Châlons aux environs de Somme-Tourbe, don Topin, fer. La Tène.
Jonc demi-rond. Ø : 71 mm.
38. **Brassard**, inv. B 2590, Marne, don Weiss 1953 ?, schiste. Hallstatt.
Demi-brassard tonneau au fin polissage extérieur. Largeur : 74 mm.
39. **Bracelet**, inv. B 2318, Camp de Châlons aux environs de Somme-Tourbe, don Romizowski 1882, sapropélite. La Tène II.
Bracelet, très abîmé, de section ovale trouvé dans une tombe avec les trois suivants, deux anneaux de jambes en bronze creux et une écuelle en terre noire gracieusement ouvragée. Ø : 72 mm.
40. **Bracelet**, inv. B 2591, Camp de Châlons aux environs de Somme-Tourbe, don Weiss 1953, Sapropélite. La Tène II.
Section demi-ronde avec un côté en méplat. Cf. Notice n° 39. Ø 75 mm.
41. **Bracelet**, inv. B 2592, camp de Châlons aux environs de Somme-Tourbe, don Weiss, 1953. Sapropélite. La Tène II.
Section demi-ronde avec un côté en méplat. Cf. notice 39. Ø : 75 mm.
42. **Bracelet**, inv. B 2593, camp de Châlons aux environs de Somme-Tourbe, don Weiss 1953, sapropélite. La Tène II.
Section demi-ronde avec un côté à méplat. Cf. notice 39. Ø : 74 mm.
- * 43. **Bracelet**, inv. B 2326, Suippes, don Romizowski 1882, verre. La Tène II.
Demi-bracelet brisé en verre bleu cobalt avec application de filets en zig-zag jaune vif. Ø : 88 mm.
- * 44. **Bracelet**, La Cheppe, fouille Romizowski, bronze. La Tène I.
Connu d'après un dessin, fermé à godrons. Ø : 64 mm.
- * 45. **Bracelet**, Somme-Suippe, fouille Romizowski, bronze. La Tène I.
Connu d'après un dessin, fermé à godrons. Ø : 75 mm.
- * 46. **Bracelet**, Bussy-le-Château, fouille Romizowski, bronze. La Tène II.
Connu d'après un dessin, à demi-oves creuses. Ø : 74 mm.
47. **Bracelet**, Jonchery-sur-Suippe, fouille Romizowski, bronze. La Tène I.
Connu d'après un dessin, à anneaux évidés alternés de godrons.
Ø : 51 mm.

Fibules

- * 48. **Fibule**, inv. B 2594, Marne, don Weiss 1953, bronze. Hallstatt final.
Double timbale arrondie, ressort et épingle disparus.
- * 49. **Fibule**, inv. B 2304, Camp de Châlons aux environs de Somme-Tourbe, don Romizowski 1882, bronze. Hallstatt final.
Arc bombé creux, ressort et épingle disparus, pied perpendiculaire terminé par une cupule.
- * 50. **Fibule**, inv. B 2595, Marne, don Weiss 1953, bronze. Hallstatt.
A « navicella » au porte agrafe allongé et au bouton terminal mouluré, ressort asymétrique, épingle cassée.
- * 51. **Fibule**, inv. B 2596, Marne, don Weiss 1953, bronze. Hallstatt final.
Timbale décorée de deux cercles concentriques, ressort et épingle brisés.



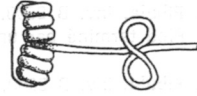
52



55



51



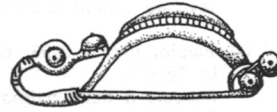
54



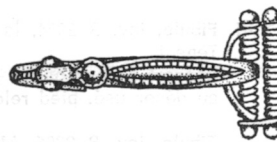
49



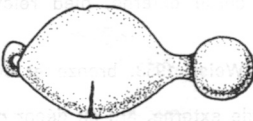
50



53



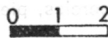
48



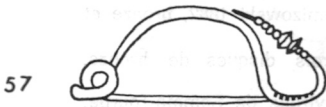
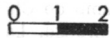
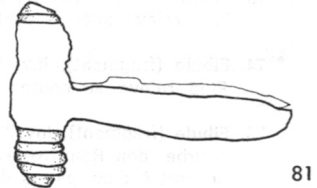
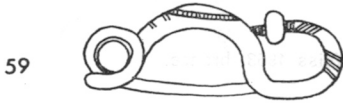
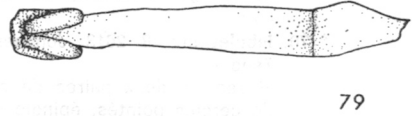
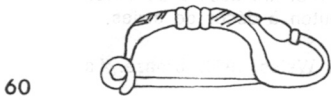
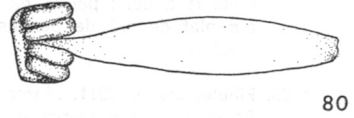
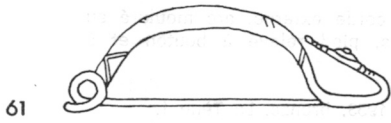
131



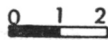
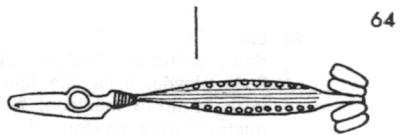
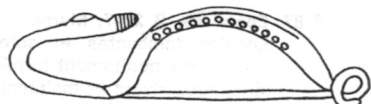
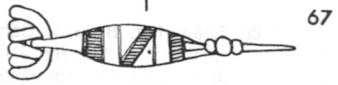
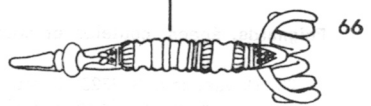
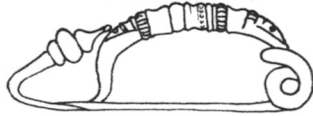
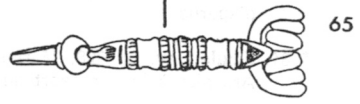
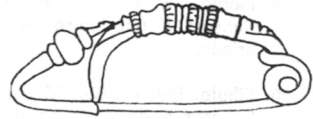
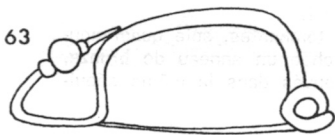
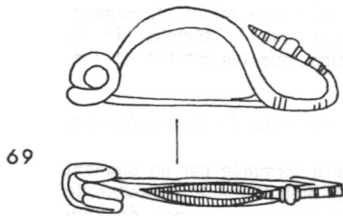
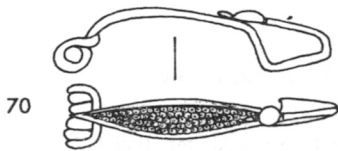
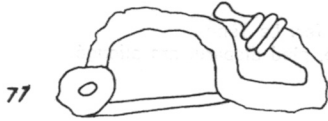
132



- * 52. **Fibule**, inv. B 2597, Marne, don Weiss 1953, bronze. Hallstatt final.
Double timbale à dépressions centrales et long ressort en arbalète.
- * 53. **Fibule**, inv. B 2598, Marne, don Weiss 1953, bronze et corail. La Tène I.
Double ressort en arbalète aux axes terminés par des boules de corail, arc décoré de stries et de corail, pied en tête de canard rehaussé de corail.
- * 54. **Fibule**, inv. B 2599, Marne, don Weiss 1953, bronze. Hallstatt final.
Pied terminé par une timbale moulurée, long ressort à arbalète.
- * 55. **Fibule**, inv. B 2600, Marne, don Weiss 1953, bronze. La Tène.
Ressort à 3 paires de spires et corde externe, pied disparu, arc en fil formant un huit transversal.
- * 56. **Fibule**, inv. B 2601, Marne, don Weiss, 1953, bronze et corail. La Tène I.
Brisée, ressort à trois paires de spires et à corde externe, arc en fil mouluré, pied relevé à disque supportant un cabochon de corail strié.
- * 57. **Fibule**, inv. B 2602, Somme-Tourbe, don Weiss 1953, bronze, La Tène I.
Ressort à trois paires de spires et à corde externe, arc en fil sans décor, pied relevé mouluré et stries sur le porte-agrafe.
- * 58. **Fibule**, inv. B 2603, Marne, don Weiss 1953, bronze. La Tène I.
Ressort à trois paires de spires et à corde externe, en fil sans décor, pied relevé à bouton et stries sur le porte-agrafe.
- * 59. **Fibule**, inv. B. 2295, canton de Suippes, don Romizowski 1882, bronze.
La Tène I.
Ressort à deux paires de spires et à corde externe, arc et pied relevé au bouton décoré de stries.
- * 60. **Fibule**, inv. B 2296, canton de Suippes, don Romizowski 1882, bronze.
La Tène I.
Ressort à deux paires de spires et à corde externe passant dessous l'épingle, arc et porte-agrafe décoré, pied relevé à bouton.
- * 61. **Fibule**, inv. B 2604, la Cheppe, don Weiss 1953, bronze et minéral. La Tène I.
Ressort à deux paires de spires et à corde externe, arc et porte-agrafe au décor usé, pied relevé au bouton portant une pierre dure.
- * 62. **Fibule**, inv. B 2605, Marne, don Weiss, 1953, bronze, fer et corail. La Tène I.
Ressort à trois paires de spires et à corde interne s'enroulant autour de l'arc, pied relevé au bouton garni de corail retenu par un clou en fer.
- * 63. **Fibule**, inv. B 2606, Somme-Tourbe, don Weiss 1953, bronze. La Tène I.
Ressort à trois paires de spires et à corde externe, pied relevé à bouton.
- * 64. **Fibule**, inv. B 2607, Somme-Tourbe, don Weiss 1953, bronze et corail.
La Tène I.
Ressort à deux paires de spires et à corde externe, arc au décor gravé de trois lignes et de petits cercles, pied relevé au bouton de corail et à l'extrémité striée.



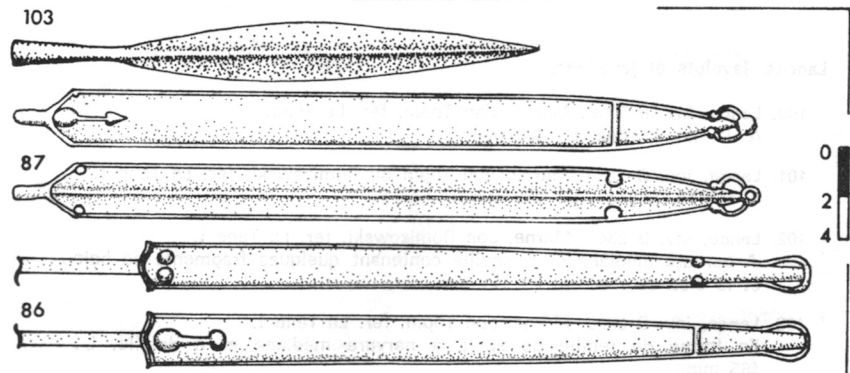
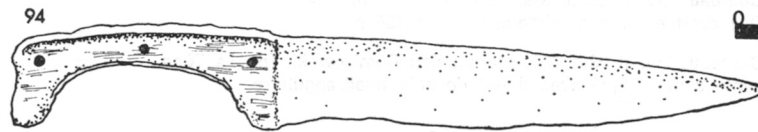
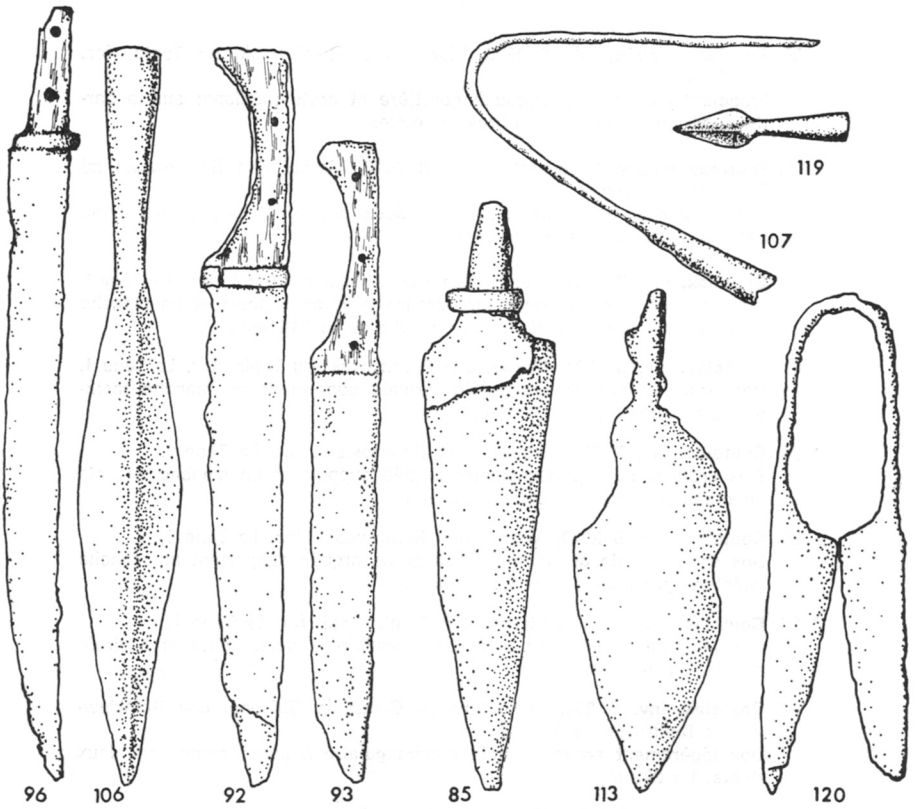
- * 65. **Fibule**, inv. B 2608, Saint-Hilaire-le-Grand, don Weiss 1953, bronze. La Tène I.
Ressort à deux paires de spires et à corde externe, arc mouluré au décor de stries et de cercles pointés, pied relevé à bouton et à moulures.
- * 66. **Fibule**, inv. B 2609, Marne, don Weiss 1953, bronze. La Tène I.
Ressort à deux paires de spires et à corde interne, arc mouluré au décor de stries et de cercles pointés, pied relevé à bouton et à moulures.
- * 67. **Fibule**, inv. B 2610, Somme-Tourbe, don Weiss 1953, bronze. La Tène I.
Ressort à deux paires de spires, à corde interne et à axe de bronze, arc plat décoré de bandes striées, pied relevé au bouton encadré de moulures.
- * 68. **Fibule**, inv. B 2611, Marne, don Weiss 1953, bronze. La Tène I.
Ressort à trois paires de spires et à corde externe, arc en fil, pied relevé au bouton encadré de moulures.
- * 69. **Fibule**, inv. B 2612, Marne, don Weiss 1953, bronze. La Tène I.
Ressort à une et deux spires et à corde externe, arc décoré de stries et de lignes, porte-agrafe et pied relevé à bouton à décor de stries.
- * 70. **Fibule**, inv. B 2613, Jonchery-sur-Suipe, don Weiss 1953, bronze. La Tène I.
Ressort à deux paires de spires et à corde interne, arc plat décoré de cercles pointés, épingle disparue, pied relevé à bouton.
- * 71. **Fibule**, inv. B 2614, Marne, don Weiss 1953, bronze. La Tène I.
Ressort cassé et épingle disparue, arc de section losangique, pied relevé à bouton.
- * 72. **Fibule** (fragment), inv. B 2615, Marne, don Weiss 1953, bronze.
Pied relevé à bouton.
- * 73. **Fibule** (fragment), inv. B 2616, Marne, don Weiss 1953, bronze.
Pied relevé avec le porte-agrafe.
- * 74. **Fibule** (fragment), inv. B 2617, Marne, don Topin, bronze et corail.
Pied relevé au bouton orné de corail fixé par un rivet de bronze.
- 75. **Fibule** (fragment), inv. 2304, Camp de Châlons aux environs de Somme-Tourbe, don Romizowski 1882, bronze. La Tène.
Ressort à deux paires de spires et à corde externe avec son épingle.
- 76. **Fibule** (fragment), inv. B 2304, Camp de Châlons aux environs de Somme-Tourbe, don Romizowski 1882, bronze. La Tène.
Ressort à deux paires de spires et à corde externe avec son épingle.
- * 77. **Fibule**, inv. B 2305, Camp de Châlons, don Romizowski 1882, bronze et fer. La Tène I.
Fragment de ressort, pied relevé portant trois disques de bronze.
- 78. **Fibule**, inv. B 2618, Camp de Châlons aux environs de Somme-Tourbe, don Topin, fer. La Tène.
Arc outrepassé, ressort et pied disparus.



- * 79. **Fibule**, inv. B 2619, Marne, don Romizowski, fer. La Tène.
Ressort à une paire de spires et à corde externe, épingle et pied brisés.
 - * 80. **Fibule**, inv. B 2620, Marne, don Romizowski, fer. La Tène.
Ressort à deux paires de spires et à corde externe, épingle et pied disparus.
 - * 81. **Fibule**, inv. B 2328, Marne, don Romizowski, fer. Hallstatt.
Arc plat à long ressort sur axe, pied disparu.
 - * 82. **Fibule**, inv. B 2329, Marne, don Romizowski, fer. La Tène.
Ressort à deux spires et corde externe brisée, pied disparu, arc allongé.
-

Poignards, épées, coutelas et couteaux.

- 83. **Dague**, inv. B 2323, Camp de Châlons, don Topin, fer. Hallstatt.
Soie quadrangulaire. oxydée, L : 391 mm.
- 84. **Poignard**, inv. B 2621, Marne, don Topin ou Romizowski, fer. Hallstatt.
Pointe brisée, soie très large et plate, oxydée, L : 263 mm.
- * 85. **Poignard**, inv. B 2622, Cuperly, don Romizowski 1884, fer et bronze.
Sur le fer il subsiste une partie fourreau en même métal et, emmanché sur soie plate, une virole de bronze est le témoin de la poignée. Il provient d'une tombe à char ainsi que les n^{os} 130 et 131.
L : 255 mm.
- * 86. **Epée**, inv. B 2324, Camp de Châlons aux environs de Somme-Tourbe, don Topin 1882, fer. La Tène I.
A épaulés tombantes et à soie quadrangulaire terminée par un élément de la poignée. Fourreau en deux pièces à emboîtement, à bouterolle ajourée maintenue par une barrette et des rivets; au niveau de l'ouverture, deux forts rivets et au revers, une patte de fixation en fer plat. L : 700 mm.
- * 87. **Epée**, inv. B 2347, Marne, don Romizowski, fer. La Tène I.
Epaulés tombantes et soie quadrangulaire brisée, fourreau en deux pièces à emboîtement terminé par une bouterolle ronde ajourée décorée de 3 gros rivets et maintenue par une barrette et des rivets; au niveau de l'ouverture, deux petits rivets, et au dos une patte de fixation.
- 88. **Epée**, inv. B 2325, Camp de Châlons aux environs de Somme-Tourbe, don Romizowski 1882, fer et bronze. La Tène I.
Epée ployée, sans son fourreau, à épaulés tombantes, soie quadrangulaire et arête médiane; à la pointe est fichée un anneau de bronze, quatre autres anneaux de bronze furent trouvés dans la même sépulture (129).
- 89. **Epée**, inv. B 2345, La Cheppe, don Romizowski 1884, fer. La Tène I.
Brisée à la pointe, épaulés tombantes, soie quadrangulaire et arête médiane; fourreau en une pièce à emboîtement; L : 780 mm.



90. **Fourreau d'épée**, inv. B 2623, Marne, don Romizowski ou Topin, fer. La Tène.
Fragment d'un demi-fourreau à gouttière et arête médiane; sur la partie supérieure, traces de fibres végétales.
- * 91. **Fourreau d'épée** (fragments), inv. B 2624, Marne, don Romizowski ou Topin, fer. La Tène.
Une bouterolle semi-circulaire avec deux boules et une partie d'une barrette avec la cornière du bord.
- * 92. **Coutelas**, inv. B 2321, Marne, don Romizowski ou Topin, fer. La Tène I.
Dos droit et soie quadrangulaire arquée à gorge supportant un manche en bois tenu par deux rivets et une virole. L : 315 mm.
- * 93. **Coutelas**, inv. B 2321, Marne, don Romizowski ou Topin, fer. La Tène I.
Dos droit et soie quadrangulaire arquée supportant un manche maintenu par 3 rivets. L : 277 mm.
- * 94. **Coutelas**, inv. B 2340, Marne, don Romizowski, fer. La Tène I.
Dos droit et soie quadrangulaire arquée supportant un manche en bois maintenu par trois rivets. L : 333 mm.
95. **Coutelas**, inv. B 2340, Marne, don Romizowski, fer. La Tène I.
Dos droit et soie quadrangulaire à gorge arquée supportant un manche maintenu par trois rivets. L : 257 mm.
- * 96. **Coutelas**, inv. B 2341, Marne, don Romizowski, fer. La Tène I.
Dos légèrement arqué et soie quadrangulaire à deux rivets et à virole en fer. L : 341 mm.
97. **Coutelas**, inv. B 2322, sépulture du Camp de Châlons, don Romizowski ou Topin, fer. La Tène I.
Dos légèrement arqué, et soie quadrangulaire à gorge supportant deux rivets. L : 292 mm.
98. **Couteau**, inv. B 2315, Marne, don Topin, fer. La Tène.
Dos droit et soie quadrangulaire, L : 166 mm.
99. **Couteau**, inv. B 2341 bis, Marne, don Romizowski, fer. La Tène.
Lame à dos arqué avec début de soie quadrangulaire.

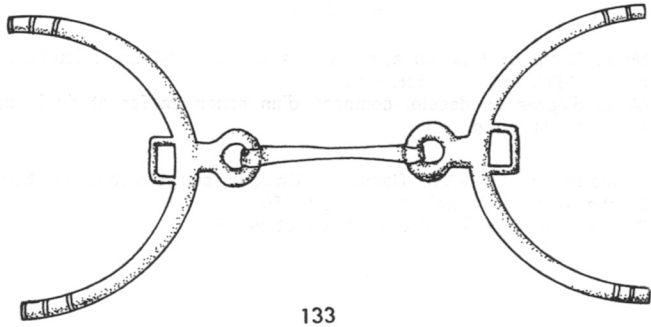
Lances, javelots et javelines.

100. **Lance**, inv. B 2310, Marne, don Topin, fer. La Tène.
A douille, oxydée, L : 169 mm.
101. **Lance**, inv. B 2625, Marne, don Topin ou Romizowski, fer. La Tène I.
A douille, oxydée, L : 258 mm.
102. **Lance**, inv. B 2343, Marne, don Romizowski, fer. La Tène I.
A nervure médiane et à douille contenant quelques fragments de bois et le clou de fixation. L : 171 mm.
- * 103. **Lance**, inv. B 2306, Marne, don Topin, fer. La Tène I.
En forme de feuille de saule à nervure médiane et à douille, L : 465 mm.

104. **Lance**, inv. B 2342, Marne, don Romizowski, fer. La Tène I.
A douille, pointe cassée et large lame à nervure médiane. L : 197 mm.
105. **Lance**, inv. B 2626, Marne, don Topin ou Romizowski, fer. La Tène I.
A douille, pointe brisée. L : 192 mm.
- * 106. **Lance**, inv. B 2307, Marne, don Topin, fer. La Tène I.
A douille, en forme de feuille de saule et à nervure médiane bien marquée. L : 325 mm.
- * 107. **Lance**, inv. B 2627, Camp de Châlons aux environs de Somme-Tourbe, don Romizowski 1882, fer. La Tène I.
A nervure médiane et à douille, ployée en son milieu.
108. **Lance**, inv. B 2309, Marne, don Topin, fer. La Tène I.
A nervure médiane et à douille contenant le clou de fixation. L : 183 mm.
109. **Lance**, inv. B 2342, Marne, don Romizowski, fer. La Tène I.
A douille. L : 165 mm.
110. **Lance**, inv. B 2342, don Romizowski, fer. La Tène I.
A nervure médiane et à douille contenant le clou de fixation. L : 180 mm.
111. **Lance**, inv. B 2342, Marne, don Romizowski, fer. La Tène I.
A douille, oxydée. L : 210 mm.
112. **Lance**, inv. B 2342, Marne, don Romizowski, fer. La Tène I.
A douille et à nervure médiane. L : 212 mm.
- * 113. **Lance**, inv. 2318, Marne, don Romizowski, fer. La Tène.
A douille et au fer large et plat, oxydée. L : 220 mm.
114. **Javelot**, inv. B 2311, Marne, don Topin, fer. La Tène.
A douille. L : 140 mm.
115. **Trois javelots**, inv. B 2344, Marne, don Romizowski, fer. La Tène.
A nervure médiane et à douille contenant du bois. L : 104, 118, 90 mm.
116. **Deux javelots**, inv. B 2314, Marne, don Topin, fer. La Tène.
A nervure médiane et à douille, oxydée. L : 122 et 104 mm.
117. **Javelot**, inv. B 2312, Marne, don Topin, fer. La Tène.
A douille. L : 106 mm.
118. **Javelot**, inv. B 2628, Marne, don Romizowski, fer. La Tène.
A petite douille. L : 111 mm.
- * 119. **Javelot**, inv. B 2313, Marne, don Topin, fer. La Tène.
Pointe aux ailerons courts et à nervure médiane, douille importante. L : 75 mm.
-

Objets divers.

- * 120. **Forces**, inv. 2320, Camp de Châlons aux environs de Somme-Tourbe, don Romizowski 1882, fer. La Tène II.
Composées de deux lames que relie un ressort. L : 224 mm.
- * 121. **Deux rivets**, inv. B 2305, Camp de Châlons aux environs de Somme-Tourbe, don Romizowski 1882, fer. La Tène.
Deux rivets à tête plate et qui, d'après l'inventeur, faisaient partie du système de fixation d'une épée. L : 28 mm.
- * 122. **Agrafe**, inv. B 2629, Marne, don Romizowski ou Topin, fer. Hallstatt, La Tène (?).
Agrafe de ceinture, composée d'une plaque percée d'un trou de fixation, munie d'un crochet.
- * 123. **Boucle de ceinture**, inv. B 2630, Marne, don Romizowski ou Topin, fer. La Tène.
Anneau sur lequel est fixé un bouton d'attache au chapeau conique.
- * 124. **Boucle de ceinture**, inv. B 2631, Marne, don Romizowski ou Topin, fer. La Tène (?).
Ronde, brisée avec trace d'une pièce centrale disparue.
- * 125. **Plaque de ceinturon (?)**, inv. B 2317, Marne, don Topin, fer. La Tène ?
Plaques rectangulaires de mêmes dimensions (64 x 44 mm) portant en leur centre un cabochon plein.
- 126. **Cinq anneaux**, inv. B 2632, Marne, don Romizowski ou Topin, fer.
Anneaux de sections rondes.
- 127. **Anneaux**, inv. 2633, Marne, don Romizowski ou Topin, fer.
Portions de plusieurs anneaux. Ø 5 mm.
- 128. **Anneau**, inv. B 2634, Marne, don Romizowski ou Topin, bronze.
Fil enroulé l'un sur l'autre. Ø 13 mm.
- 129. **Quatre anneaux**, inv. B 2302, Camp de Châlons aux environs de Somme-Tourbe, don Romizowski 1882, bronze. La Tène I.
Anneaux de différents Ø découverts avec l'épée n° 88.
- * 130. **Bouton**, inv. B 2635, Cuperly, don Romizowski 1884, fer. La Tène.
Bouton circulaire, percé, provient d'une tombe à char (n°s 85 et 131).
- * 131. **Boutons**, inv. B 2336, Cuperly, don Romizowski 1884, fer et bronze.
Hallstatt, La Tène.
Boutons hémisphériques à griffes en bronze et en fer, proviennent d'une tombe à char ainsi que les n°s 85 et 130.
- * 132. **Deux boucles d'oreilles**, Camp de Châlons aux environs de Somme-Tourbe, fouille Romizowski 1882, bronze et ambre. Hallstatt final.
Boucles d'après un dessin, composées d'un fil de bronze et d'une perle d'ambre.



133



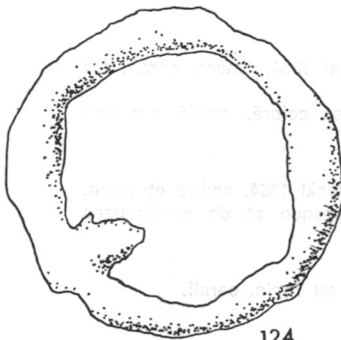
123



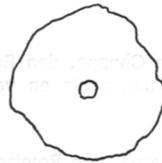
122



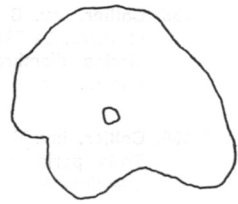
121



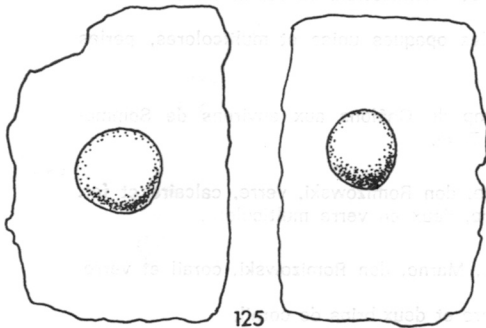
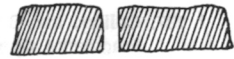
124



130



134



125

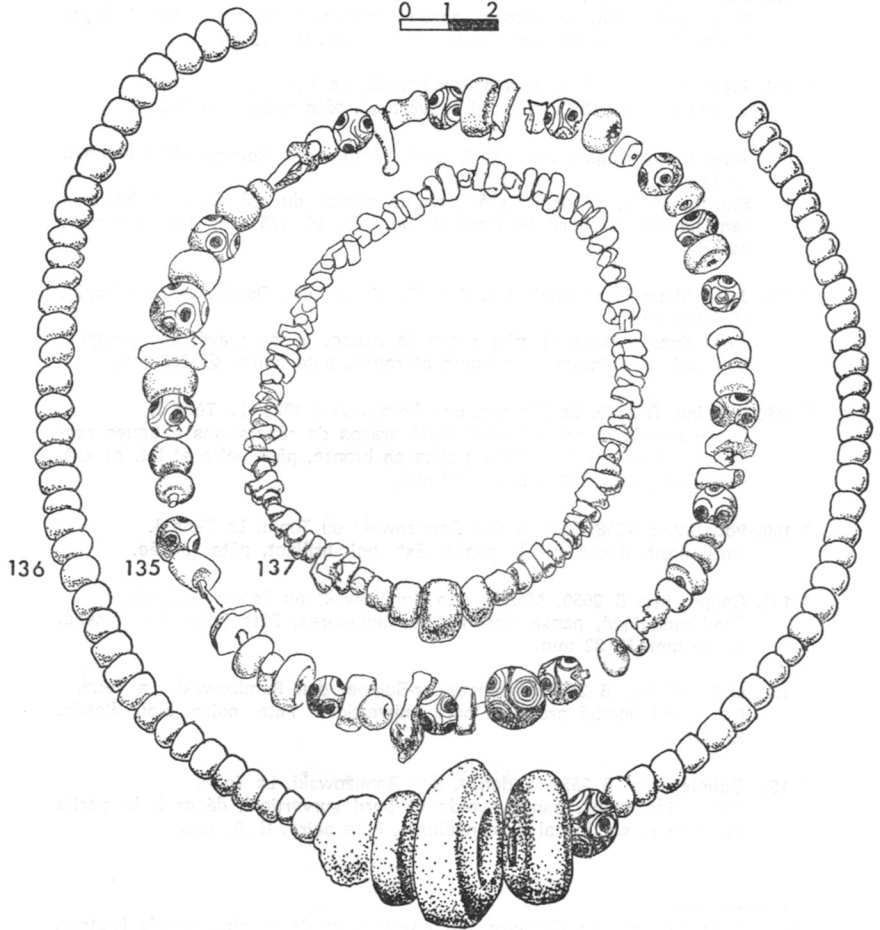
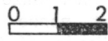
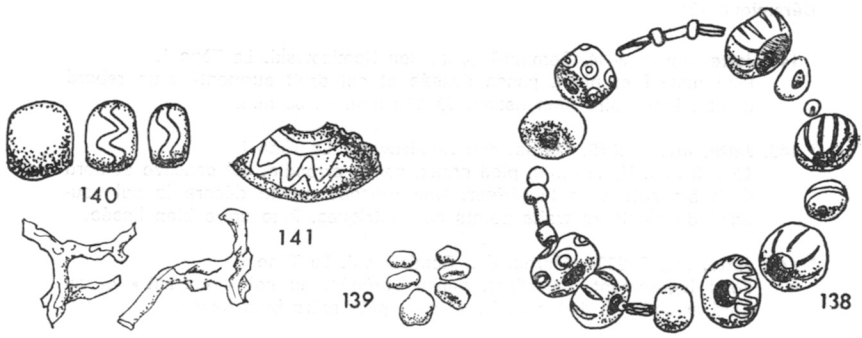


91

- * 133. **Mors**, Camp de Châlons aux environs de Somme-Tourbe, fouille Romizowski 1882, bronze et fer. Hallstatt.
Mors, d'après un dessin, composé d'un canon en fer et de branches décorées de traits.
 - * 134. **Amulette**, inv. B 2636, Camp de Châlons aux environs de Somme-Tourbe, don Romizowski 1882, os. La Tène.
Rondelle de bois de cervidé, sciée et percée.
-

Colliers en verre, perles.

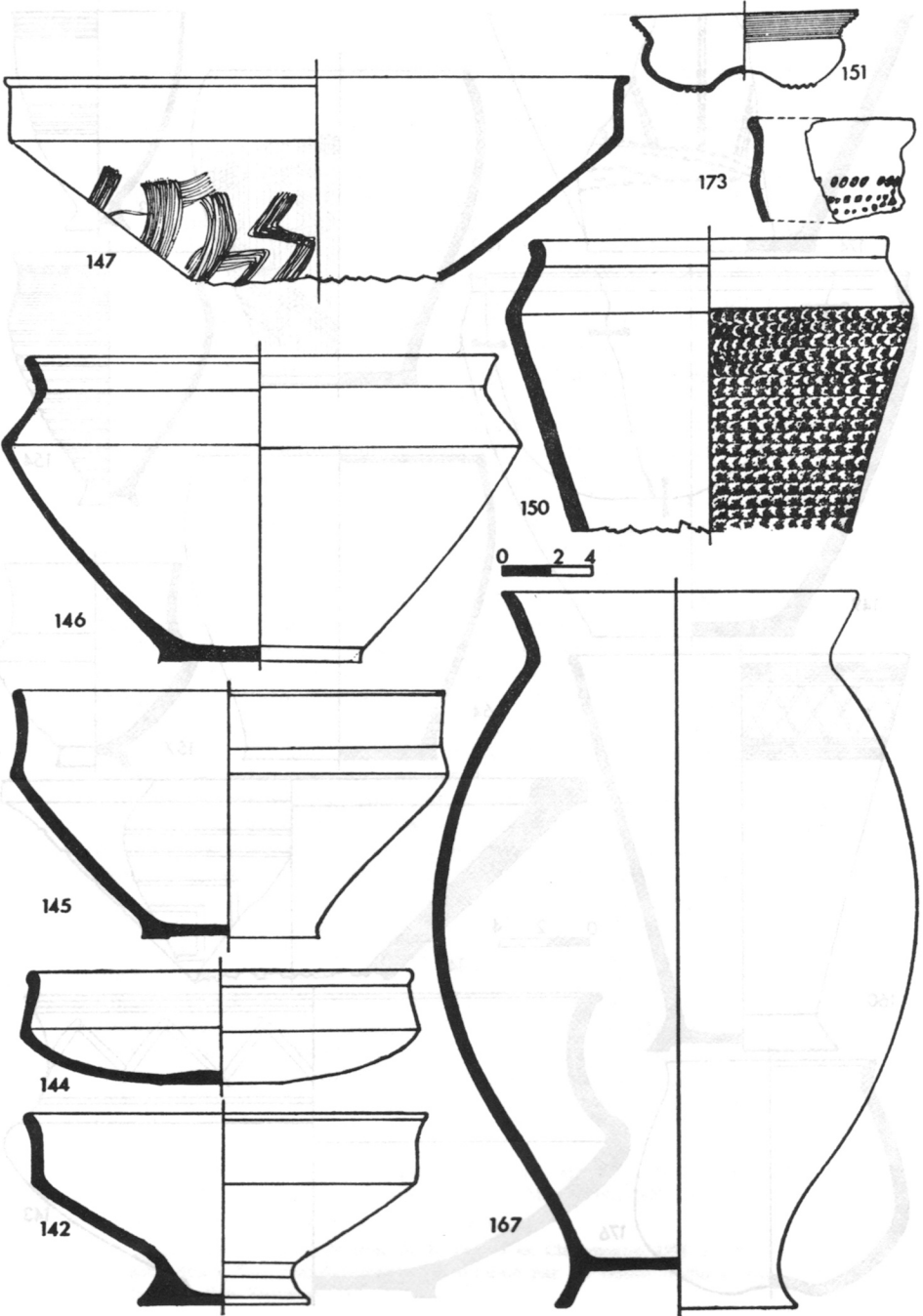
- * 135. **Collier**, inv. B 2637, Cuperly, don Romizowski 1884, ambre, corail, fer et verre. La Tène.
Grains d'ambre, corail, verre translucide et coloré, enfilé sur une tige en fer.
- * 136. **Collier**, inv. B 2633, La Cheppe, don Romizowski 1884, ambre et verre.
Trois perles d'ambre, une perle en verre opaque et de nombreuses translucides.
- * 137. **Collier**, inv. B 2639, Marne, don Romizowski ou Topin, corail.
Fragments de corail percé.
- * 138. **Bracelet**, inv. B 2640, Marne, don Romizowski ou Topin, verre et bronze.
La Tène.
Petits tubes en bronze, perles opaques unies et multicolores, perles vert-bleu à côtes.
- * 139. **Six perles**, inv. B 2641, Camp de Châlons aux environs de Somme-Tourbe, don Topin, corail. La Tène.
- * 140. **Trois perles**, inv. 2327, Marne, don Romizowski, verre, calcaire et fer.
Sur fil de fer, une en calcaire, deux en verre multicolore.
- * 141. **Perles**, inv. B 2642 et B 2643, Marne, don Romizowski, corail et verre.
La Tène.
Demi-perle en verre multicolore et deux brins de corail.

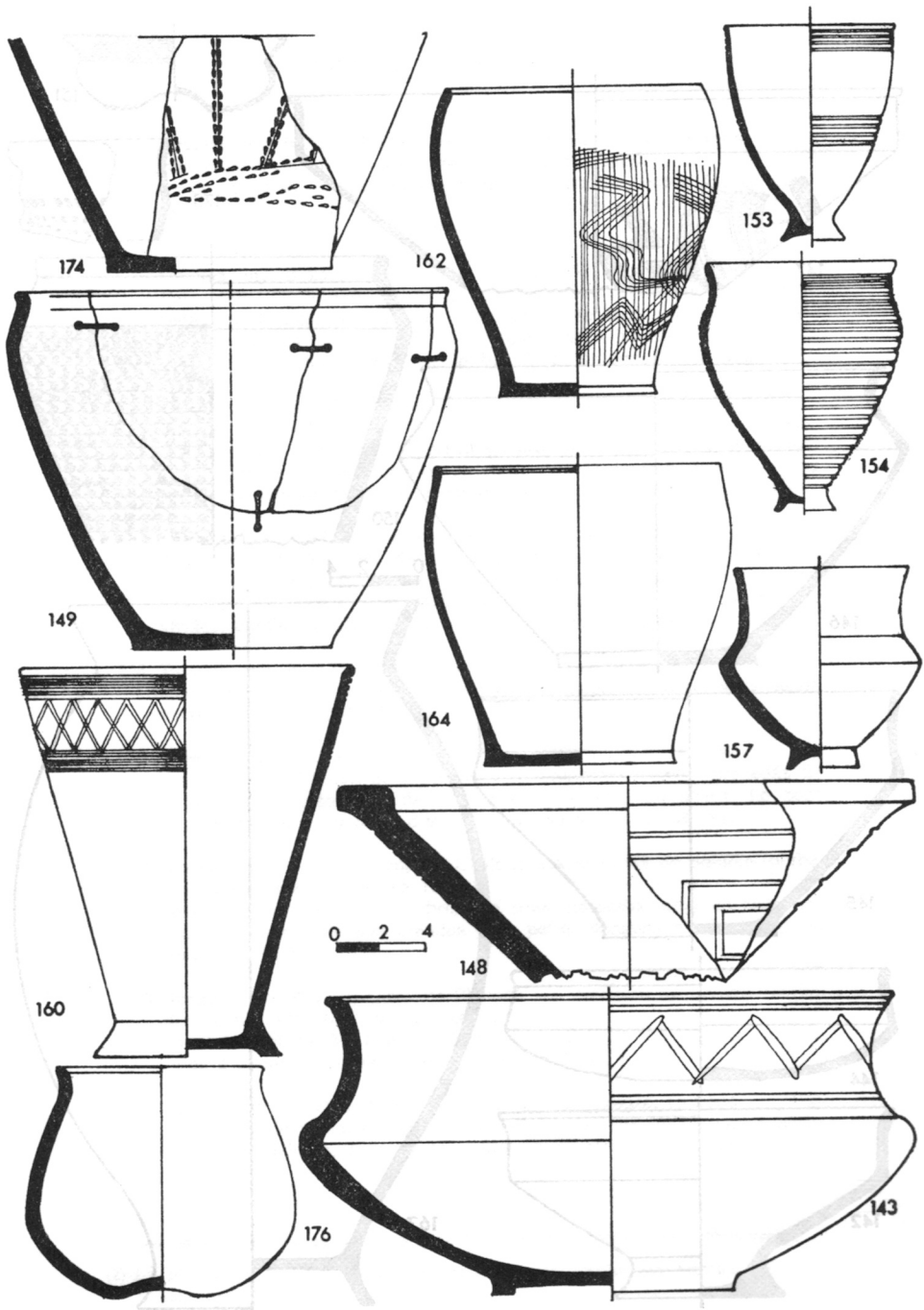


Céramique (3)

- * 142. **Jatte**, inv. B 2644, Somme-Tourbe, don Romizowski. La Tène I.
Pied massif et plein, panse évasée et col droit surmonté d'un rebord déjeté. Pâte noire bien lissée. Ø 178 mm. H. 85 mm.
- * 143. **Jatte**, inv. B 2645, Marne, don Romizowski. La Tène I.
Ø 260 mm. H. 135 mm, pied creux, panse arrondie, col concave et bord droit biseauté vers l'intérieur. Une grecque peinte décore le col souligné de plusieurs traits peints concentriques. Pâte noire bien lissée.
- * 144. **Jatte**, inv. B 2354, Marne, don Romizowski. La Tène I.
Fond légèrement débordant, panse carénée, au col « rentrant » et au bord arrondi. Ø 170 mm. H. 49 mm; pâte noire bien lissée.
- * 145. **Jatte**, inv. B 2646, Marne, don Romizowski. La Tène I.
Fond légèrement débordant, panse carénée, bord droit, col à léger bourrelet. Pâte noire bien lissée. Ø 194 mm. H. 115 mm.
- * 146. **Jatte**, inv. 2353, Marne, don Romizowski. La Tène I.
Ø 215 mm. H. 135 mm, bord subvertical, pâte noire bien lissée.
- * 147. **Jatte** (deux fragments), inv. B 2647, Marne, don Romizowski ou Topin. La Tène I.
Sur la panse, décor peigné jusqu'au niveau du col droit en bandeau terminé par un bord légèrement mouluré. Ø 175 mm, intérieur noir, extérieur brun-ocre.
- * 148. **Jatte** (deux fragments), inv. B 2648, Marne, don Romizowski ou Topin. Hallstatt final.
Bord éversé large et plat ; sur la panse, décor gravé de grecques souligné de peinture ocre jaune et rouge, pâte noire. Ø 266 mm.
- * 149. **Pot**, inv. B 2649, La Chapelle, don Romizowski 1882. La Tène I.
Panse ovoïde et rebord subvertical, traces de réparations antiques réalisées au moyen d'aiguilles à chas en bronze, pâte noire et int. et ext. brun orangé. Ø 195 mm. H. 160 mm.
- * 150. **Pot**, inv. B 2356, Marne, don Romizowski ou Topin. La Tène I.
Bord droit, décor sur la panse. Ext. noir brillant, pâte foncée.
- * 151. **Coupe**, inv. B 2650, Marne, don Romizowski ou Topin. Hallstatt.
Fond ombiliqué, panse décorée de cannelures. Pâte noire bien lissée. Ø 99 mm. H. 32 mm.
- * 152. **Gobelet**, inv. B 2651, Jonchery-sur-Suippe, don Romizowski. La Tène.
Petit pied bombé creux et bord subvertical. Pâte noire bien lissée. H. 137 mm.
- * 153. **Gobelet**, inv. B 2652, Vadenay, don Romizowski. La Tène.
Petit pied creux, panse ovoïde et bord survertical, décor à la partie médiane et sur le col de cannelures. Pâte noire. H. 98 mm.

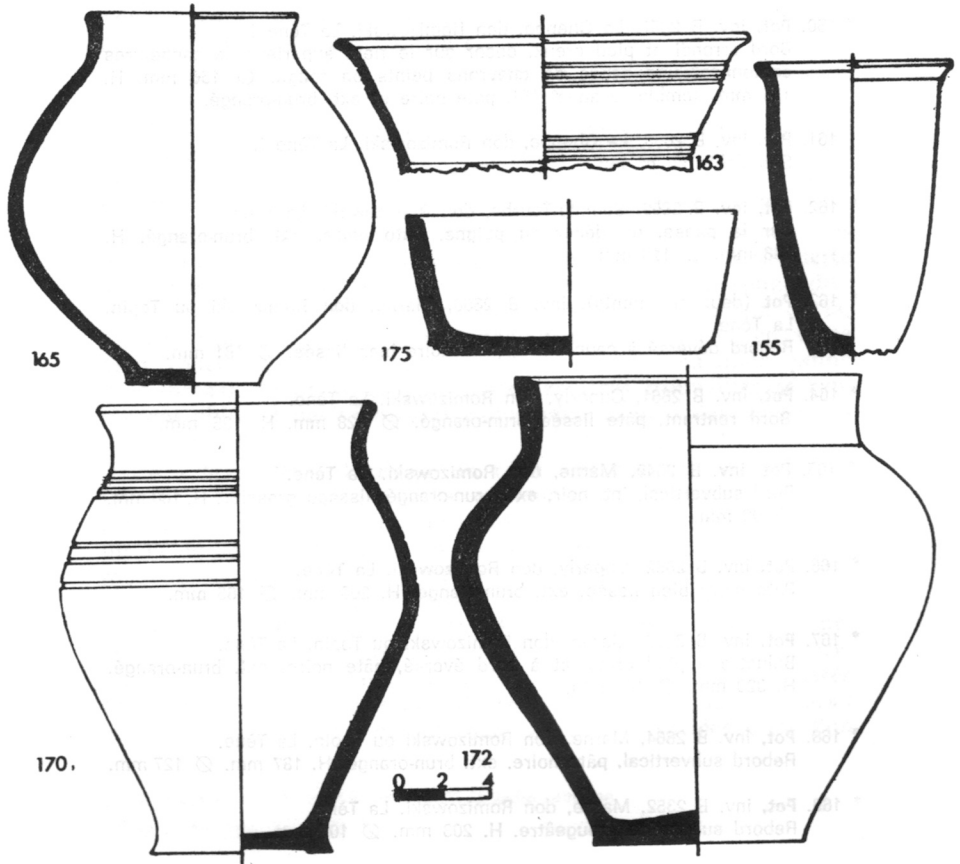
(3) Il s'agit toujours du diamètre à l'ouverture et de la plus grande hauteur.

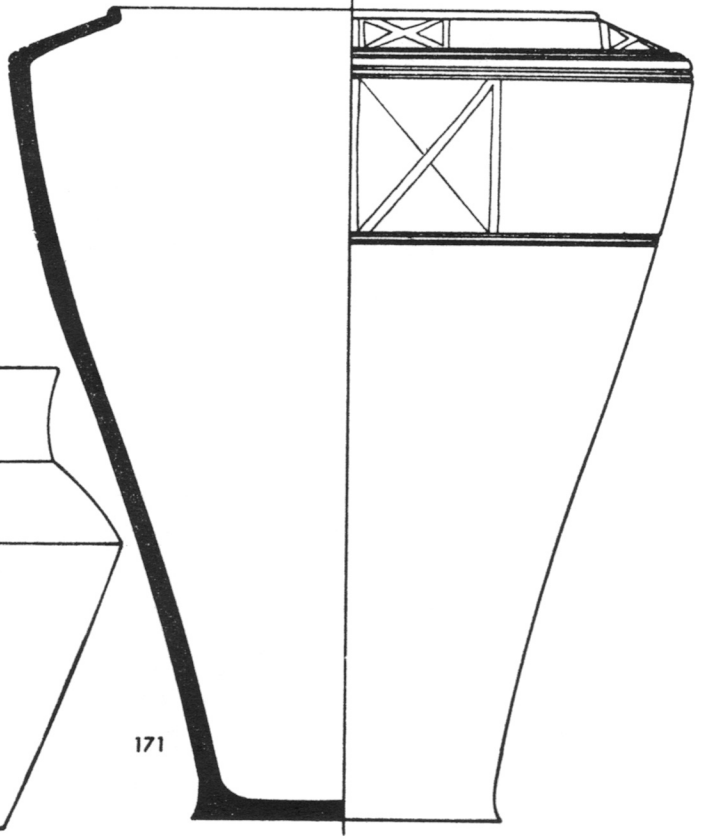
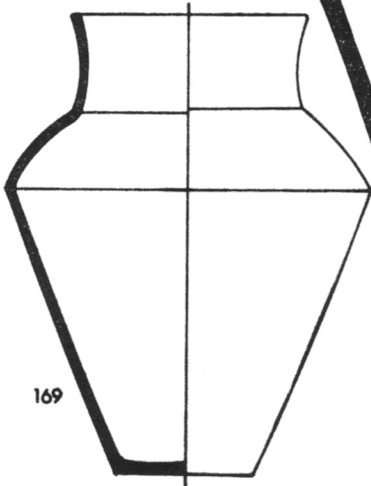
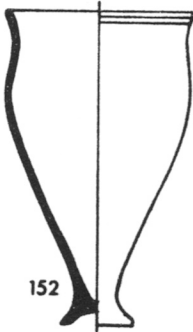
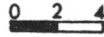
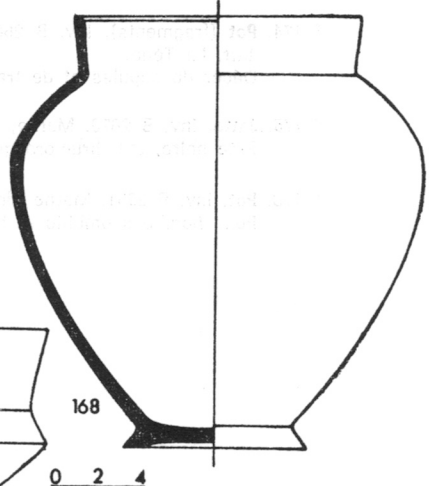
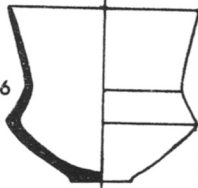
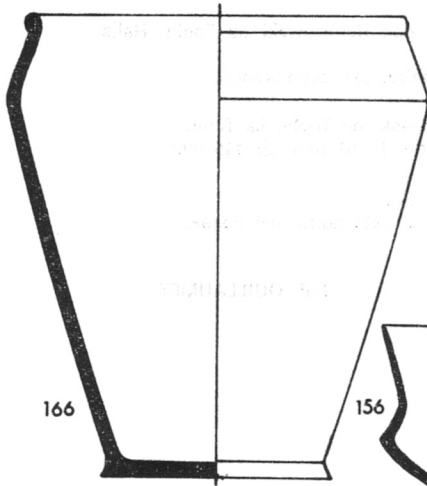




- * 154. **Gobelet**, inv. B 2350, Marne, don Romizowski. La Tène.
Pied creux, panse ovoïde décorée de cannelures, rebord subvertical.
Les cannelures contiennent des traces de peinture rouge. Pâte brun-
noir. H. 113 mm.
- * 155. **Gobelet**, inv. B 2653, Marne, don Romizowski. La Tène.
Pied manquant, panse droite, bord inversé, pâte noire. H. 126 mm.
- * 156. **Gobelet**, inv. B 2654, Marne, don Romizowski ou Topin. La Tène.
Col subvertical à bord arrondi, pâte noire. H. 75 mm.
- * 157. **Gobelet**, inv. B 2655, Cuperly, don Romizowski. La Tène.
Pied creux et col subvertical. Pâte brun-rouge. H. 99 mm.
- 158. **Gobelet**, inv. B 2348, don Romizowski. Hallstatt.
Bord droit, pâte noire mal lissée. H. 110 mm.
- 159. **Pot**, inv. B 2656, Marne, don Romizowski. Hallstatt final.
Bord arrondi et fond plat, pâte noire, ext. brun-orangé. H. 209 mm;
Ø 195 mm.
- * 160. **Pot**, inv. B 2657, La Cheppe, don Romizowski. La Tène I.
Bord arrondi et pied creux, décor sur le tiers supérieur de cannelures
cantonnant une bande de chevrons peints en rouge. Ø 156 mm. H.
175 mm, semblable au n° 161, pâte noire et ext. brun-orangé.
- 161. **Pot**, inv. B 2658, La Cheppe, don Romizowski. La Tène I.
Semblable au n° 160.
- * 162. **Pot**, inv. B 2659, Somme-Tourbe, don Romizowski. La Tène.
Sur la panse, un décor au peigne, pâte noire, ext. brun-orangé. H.
138 mm. Ø 118 mm.
- * 163. **Pot** (deux fragments), inv. B 2660, Marne, don Romizowski ou Topin.
La Tène.
Rebord déversé à cannelures, pâte noire bien lissée. Ø 181 mm.
- * 164. **Pot**, inv. B 2661, Cuperly, don Romizowski. La Tène.
Bord rentrant, pâte lissée brun-orangé. Ø 128 mm. H. 135 mm.
- * 165. **Pot**, inv. B 2349, Marne, don Romizowski. La Tène.
Bord subvertical, int. noir, ext. brun-orangé, lissage grossier. H. 160 mm.
Ø 92 mm.
- * 166. **Pot**, inv. B 2662, Cuperly, don Romizowski. La Tène.
Pâte noire bien lissée, ext. brun-orangé. H. 200 mm. Ø 165 mm.
- * 167. **Pot**, inv. B 2663, Marne, don Romizowski ou Topin. La Tène.
Balustre à pied creux et à bord éversé, pâte noire, ext. brun-orangé.
H. 320 mm. Ø 160 mm.
- * 168. **Pot**, inv. B 2664, Marne, don Romizowski ou Topin. La Tène.
Rebord subvertical, pâte noire, ext. brun-orangé. H. 187 mm. Ø 127 mm.
- * 169. **Pot**, inv. B 2352, Marne, don Romizowski. La Tène.
Rebord subvertical, rougeâtre. H. 203 mm. Ø 107 mm.

- * 170. **Pot**, inv. B 2665, Marne, don Romizowski ou Topin. La Tène.
Décor de cannelures, bord subvertical à lèvres facettées, pâte noire.
H. 195 mm. Ø 195 mm.
- * 171. **Pot**, inv. B 2666, Marne, don Romizowski ou Topin. La Tène.
En forme de situle, décor de deux registres à croix de Saint-André
cantonnée de lignes concentriques, traces de peinture rouge, pâte
noire. H. 355 mm. Ø 214 mm.
- * 172. **Pot**, inv. B 2667, Marne, Cuperly, don Romizowski. La Tène.
Bord droit à lèvres biseautées. Terre noire, ext. brun-orangé. H. 195 mm.
Ø 150 mm.
- * 173. **Pot ? (fragments)**, inv. B 2668, Marne, don Romizowski ou Topin.
Hallstatt.
Décor de cupules irrégulières, pâte noire, ext. brun-orangé.





- * 174. **Pot** (fragments), inv. B 2669, Marne, don Romizowski ou Topin. Halls-tatt, La Tène.
Décor de cupules et de traits. Pâte noire, ext. brun-orangé.
- * 175. **Jatte**, inv. B 2670, Marne, don Romizowski ou Topin. La Tène.
Pâte noire, ext. brun-orangé, lissage fin. H. 61 mm. Ø 145 mm.
- * 176. **Pot**, inv. B 2351, Marne, don Romizowski.
Fond bombé à ombilic et bord rentrant, pâte noire mal lissée.

J.-P. GUILLAUMET.

