



HAL
open science

“ Les lampes d’Anubis seul ”, Actes du 1er Congrès international sur le luminaire antique (Nyon-Genève, 2003), Monographies Instrumentum, 31, Montagnac, p. 263-269, pl. 123-124

Jean-Louis Podvin

► **To cite this version:**

Jean-Louis Podvin. “ Les lampes d’Anubis seul ”, Actes du 1er Congrès international sur le luminaire antique (Nyon-Genève, 2003), Monographies Instrumentum, 31, Montagnac, p. 263-269, pl. 123-124. 1er Congrès international sur le luminaire antique, 2003, Nyon, Suisse. p. 263-269, pl. 123-124. hal-03368637

HAL Id: hal-03368637

<https://hal.science/hal-03368637>

Submitted on 9 Oct 2021

HAL is a multi-disciplinary open access archive for the deposit and dissemination of scientific research documents, whether they are published or not. The documents may come from teaching and research institutions in France or abroad, or from public or private research centers.

L’archive ouverte pluridisciplinaire **HAL**, est destinée au dépôt et à la diffusion de documents scientifiques de niveau recherche, publiés ou non, émanant des établissements d’enseignement et de recherche français ou étrangers, des laboratoires publics ou privés.

Lampes d'Anubis seul

(pl. 123 à 124)

Jean-Louis Podvin

Les trois premiers siècles de notre ère ont été un moment où le culte des dieux égyptiens a connu un réel succès dans le bassin méditerranéen. Les lampes à huile ont constitué, dans l'Empire romain, un vecteur aisé et probablement populaire des cultes isiaques. Longtemps négligées, elles font aujourd'hui l'objet d'études dans le cadre de monographies sur tel ou tel dieu, ou de recherches spécifiques consacrées à un type particulier de représentation isiaque, notamment de la part de V. Tran tam Tinh¹. Après avoir analysé les lampes figurant Anubis tourné vers Isis, toutes du même type², nous voudrions aborder le cas où le dieu à tête de chacal est représenté seul.

Les lampes d'Anubis seul sur le disque sont *a priori* connues en un nombre restreint d'exemplaires. J.-Cl. Grenier³ dans sa monographie consacrée à Anubis en 1977 et J. Leclant⁴ dans son article du LIMC en 1981 en dénombreraient trois, découvertes à Banasa (Maroc), Isca-Caerleon (Royaume-Uni) et Ostie (Italie). Le dépouillement réalisé par L. Bricault dans *l'Atlas des cultes isiaques* en recensait une quatrième en France, à Lurs⁵.

Des publications récentes permettent d'en ajouter une quinzaine et de déterminer des modèles différents, deux assurés et trois possibles. C'est ce que nous proposons dans cet article.

Types assurés :

Type 1 : Anubis vêtu d'un manteau, tenant palme et caducée

Type 2 : Anubis vêtu d'une tunique, tenant palme et caducée

Types douteux :

Type 3 : Anubis vêtu d'un manteau, tenant corne d'abondance

Type 4 : Anubis vêtu d'une tunique, tourné à droite

Type 5 : tête de chien (Anubis ?) à gauche

Type 1 : Anubis vêtu d'une chlamyde, tenant palme et caducée

Anubis se présente sous la forme d'un personnage cynocéphale vêtu d'un manteau généralement considéré comme une chlamyde, agrafé sur l'épaule droite. Le vêtement présente plusieurs plis en forme de V jusqu'au niveau des genoux. Vu de trois quarts, le dieu regarde vers notre gauche. Il tient de la main droite l'extrémité inférieure d'une caducée, de la gauche, une palme. Ces deux attributs sont verticaux. Les bras du dieu ne sont pas apparents, seules les mains sont visibles. Les oreilles sont pointues et le cou, long.

1. Lampe de type Loeschcke IC (Deneauve IVA, Bussière BI3), à volutes, sans anse

Dimensions : L. 10,9; l. 7,8

Couleur : jaune clair, engobe marron

Datation : 40-80 (Bailey), Flaviens-début Trajan (Bussière)

Provenance : Auparavant collection Mustaki ("Égypte⁶")

Conservation : British Museum, Londres; Reg. 1987.4-2.9

Bibliographie : Bailey 1996, Q 801 bis p. 128 et pl. 168

2. Lampe bilychne de type Loeschcke IIIa (Deneauve VB) avec anse

Dimensions : L. 11,3; l. 8,2

Couleur : jaune clair, engobe marron

1- Plutôt que de développer longuement cet aspect traité par ailleurs, nous renvoyons à notre étude : Podvin 2004, 357-375.

2- Podvin 2001, 33-36. Les deux dieux sont représentés en buste sur ces lampes.

3- Grenier 1977, p. 158, n° 251. Nous ne prenons pas en compte le n° 252 qui concerne Anubis sur une anse plastique de lampe. Cet Anubis n'était manifestement pas seul, comme en témoigne la cassure à droite du dieu. Cf. Ristow 1969, p. 72, n°42, pl. 10, 4.

4- Leclant 1981, p. 864.

5- Bricault 2001, p. 133.

6- Une grande partie de la collection Gustav Mustaki a été constituée à Alexandrie (Bailey 1996, IV, p. 175) mais cela ne prouve pas que ce soit le cas de cette lampe.

Marque : C.OPPI.RES imprimée sur la base (fabriquée en Italie ?)

Datation : 90-140 (Bailey), 80-160 (Bussière)

Provenance : Sidi Khrebish (Berenice), Cyrénaïque (Libye)

Conservation : ?

Bibliographie : Bailey 1985b, p. 58 : C 404 (L 296) et pl. 11, figs 7, 13

Commentaire : Bien qu'incomplète (anse et becs cassés, disque incomplet), cette lampe présente bien Anubis à la chlamyde reconnaissable à son long cou et à la position de la palme

3. Lampe de type non précisé

Provenance : Maurétanie Tingitane (Maroc)

Bibliographie : Thouvenot 1954, n° 22, p. 119

Commentaire : Thouvenot signale qu' "une large bande plate tombe de l'épaule au bas du vêtement". Cela permet de classer cette lampe dans celles du type 1

4. Fragment de disque de lampe (Fig.1)

Dimensions : 4,9 sur 4,2 cm (fragment)

Couleur : beige clair, engobe orangé

Datation : époque flavienne (retrouvé dans des niveaux liés à la reconstruction du forum à cette époque)

Provenance : Fouilles de Coimbra (Portugal)

Conservation : Coimbra.

Bibliographie : Alarcão, Da Ponte 1976, n° 86 p. 104 et pl. 27 p. 146

5. Fragment de disque de lampe

Couleur : pâte jaune

Provenance : Fouilles du quartier est de Thamusida, Maurétanie Tingitane (Maroc)

Bibliographie : Rebuffat 1977, p. 169 et pl. 56

Deux lampes fragmentaires sont susceptibles d'appartenir à ce premier groupe :

6. Fragment de disque de lampe

Couleur : pâte orangée, engobe rougeâtre

Provenance : Herrera de Pisuerga (en Palencia, Espagne)

Conservation : Musée de Palencia.

Bibliographie : Morillo Cerdán 1999, p. 189, 568, n° 21 Fig. 112 et n° 38 Fig. 139

Commentaire : Le caractère trop fragmentaire de cette lampe ne permet pas d'attribuer de façon certaine cet exemplaire aux lampes d'Anubis seul. Il pourrait tout autant s'agir d'une lampe de la triade (cf. *infra*)

7. Fragment de lampe

Provenance : Esquilin (Rome).

Bibliographie : *Bullettino* 1876, n° 65, p. 228, repris par Drexler 1894, col. 2308

Commentaire : L'auteur évoque la "figura di Anubis cinocefalo, tunica et clamidata, con caduceo nella sinistra". Nous pencherions davantage pour le type 1. Cependant, il n'est pas sûr qu'Anubis soit seul sur cette lampe : il pourrait, là encore, s'agir de la triade

Type 2 : Anubis vêtu de la tunique serrée à la taille, tenant palme et caducée

Ce deuxième type se caractérise par un personnage cynocéphale vêtu d'une tunique serrée à la taille. Là encore, il est tourné vers la gauche. Il tient, de la main droite, le caducée à mi-hauteur et, de la gauche, la palme. Les deux attributs sont légèrement obliques vers la droite. Cependant, les bras sont visibles : le gauche offre un angle de 90° alors que le droit présente un angle aigu vers le haut. Le cou est plus court, les oreilles plus arrondies que pour le type 1.

8. Lampe de type Loeschcke IC (Deneauve IVC, Bussière BI3) à anse perforée (Fig. 2)

Dimensions : L. 10,5; l. 6,4; h. 2,5

Couleur : beige, engobe brun

Marque : C.OPPI.RES imprimée sur la base

Datation : Flaviens-début Trajan (Bussière)

Provenance : Tipasa (Algérie), nécropole, tombe 46 R, n° 38

Conservation : Musée de Tipasa.

Bibliographie : Bussière 2000, n° 92, p. 170, 253 et pl. 21

9. Fragment de lampe

Couleur : beige, engobe brun rouge

Provenance : Tipasa (Algérie), nécropole de la Porte de Césarée, fouille Baradez, tombe 21

Conservation : Musée de Tipasa.

Bibliographie : Bussière 2000, n° 557, p. 170, 271 et pl. 44

10. Lampe de type Loeschcke IV (Deneauve VA, Bussière BIII1), sans anse

Dimensions : L. 10,3; l. 7,5

Couleur : pâte grise, engobe jaune orange

Datation : Auguste-1 1/3 II° (Bussière)

Provenance : Golfe de Fos

Conservation : Service du patrimoine de Fos

Bibliographie : Rivet 2003, n° 116, p. 64 et 136

11. Lampe de type Loeschcke IV (Deneauve VA, Bussière BIII), sans anse

Couleur : pâte claire engobée

Marque : estampille R sur le fond

Datation : Auguste-1 1/3 II° (Bussière)

Provenance : Les Clavelles, Lurs (France). Sépulture à incinération 26

Bibliographie : Bérard 1997, p. 267, Fig. 237 (cliché Chéné, C.C.J., C.N.R.S., Aix-en-Provence)

12. Lampe de type Loeschcke IV (Deneauve VA), sans anse

Provenance : Ostie (Italie)

Conservation : Musée d'Ostie, inv. 2932

Bibliographie : Squarciapino 1962, p. 34, n° 4; Malaise 1972, n° 113, p. 86 et pl. 8b; Grenier 1977, n° 251, p. 158 et pl. XXIX

13. Fragment de lampe (de type Loeschcke IV, Deneauve VA ?), sans anse

Couleur : blanchâtre, engobe noir, voire gris-noir et mat

Provenance : Isca (Caerleon, Royaume-Uni)

Conservation : Musée national du pays de Galles

Bibliographie : Vertet 1969, Fig. 16b, 125-126

14. Lampe de type Loeschcke IV (Deneauve VA), sans anse⁷

Dimensions : L. 10,1; l. 7,1; h. 2,9

Couleur : pâte blanche, engobe foncé gris marron

Provenance : Londres (Royaume-Uni)

Conservation : Musée de Londres

Bibliographie : Wardle 2000, n° P2, 27-28, 33-35, Fig. 24-25

15. Lampe de type Loeschcke IV (Deneauve VA), sans anse

Dimensions : L. 10; h. 2,9

Couleur : pâte blanche, engobe orange marron

Provenance : Londres (Royaume-Uni)

Conservation : Musée de Londres

Bibliographie : Wardle *op. cit.*, n° P3, 27-28, 34-35, Fig. 24-25

16. Lampe de type Loeschcke IV (Deneauve VA), sans anse

Dimensions : L. 10,1

Couleur : pâte blanche, engobe marron foncé

Provenance : Londres (Royaume-Uni)

Conservation : Musée de Londres

Bibliographie : Wardle *op. cit.*, n° P4, 27-28, 34-35, Fig. 24-25

17. Lampe de type Loeschcke IV Deneauve VA, sans anse

Couleur : pâte jaunâtre, engobe gris métallique

Provenance : Chichester (Royaume-Uni). Sépulture à incinération 74

Conservation : Musée de Chichester (?)

Bibliographie : Down, Rule 1971, Fig. 5.22, 98 et 99

Type 3 : Anubis à la chlamyde, tenant corne d'abondance

Le dieu, cynocéphale (?), est, comme dans les deux cas précédents, tourné vers la gauche. Il tient du bras gauche une corne d'abondance et, du côté droit, un élément indéterminé. Il est vêtu d'un linge qui lui couvre le bas-ventre, court le long de l'avant-bras gauche et descend jusqu'au pied.

18. Lampe de type Deneauve IVC (Bussière BI2, Loeschcke IB), sans anse (Fig.3)

Datation : Fin Auguste-début Flaviens (Bussière)

Provenance : provenance inconnue (Sousse ?), Afrique (Tunisie)

Conservation : Musée du Bardo, Tunis

Bibliographie : Hauteœur 1910, K 807, p. 189; Merlin, Poinssot 1950, n° 755, p. 37 et pl. LXIV, 3

Type 4 : Anubis à la tunique, tourné à droite

Dieu cynocéphale vêtu d'une tunique, tourné vers la droite cette fois. Il tient de la main gauche un attribut court

⁷ Nous remercions chaleureusement Donald M. Bailey qui nous a signalé cette découverte. Nos remerciements vont également à Jenny Hall, Conservateur des Antiquités romaines au Musée de Londres, pour son aide précieuse et à G. Woolen, professeur à l'Université de Glasgow. Les lampes britanniques ont été reprises récemment dans Eckardt 2002.

(trop étroit, semble-t-il, pour une corne d'abondance ?), de la droite, un attribut long dont le manche va jusqu'à la ligne de sol concave et le sommet ressemble à des épis.

19. Lampe de type Deneauve VIIIA, avec anse (Fig. 4)

Dimensions : L. 11,4; l. 8,3; h. 3,6

Couleur : rougeâtre, engobe rouge clair

Marque : ANT

Datation : 2^e moitié I^{er} s. d'après le type de lampe

Provenance : provenance inconnue mais achetée à Alexandrie

Conservation : Musée de Berlin, TC. 8828/12.

Bibliographie : Heres 1972, n° 315, p. 60 et pl. 36

Type 5 : Tête d'Anubis ?

Seule la tête stylisée tournée à gauche est représentée sur cette lampe unique⁸.

20. Lampe de type Loeschcke IC (Deneauve IVA, Bussière BI3), à volutes, avec anse (Fig. 5)

Couleur : pâte beige, engobe brun

Dimensions : L. 10 (bec cassé); l. 6,4; h. 2,7

Provenance : Tiddis (Algérie)

Conservation : Musée de Constantine

Bibliographie : Bussière 2000, n° 115, 170, 201, 254 et pl. 22

Inclassable faute de renseignements suffisants⁹

**21. Fragment de disque de lampe*

Provenance : Cordoue (Espagne)

Bibliographie : Garcia y Bellido 1967, n° 42, p. 122

Commentaire : L'auteur classe la lampe parmi celles de la triade mais indique qu'il ne reste que la figure d'Anubis. Il pourrait tout aussi bien s'agir d'une lampe d'Anubis seul

**22. Lampe de forme ronde, sans anse, présentant un cynocéphale*

Marque : C_I dans un pied traversé par un trait

Provenance : Bulla Regia, tranchée 8

Bibliographie : Carton 1890, p. 217

Les dimensions de l'Anubis vêtu d'une chlamyde (notre type 1), le modelé, les plis du vêtement, l'attitude sont presque similaires à ceux de l'Anubis dans la triade Isis-Anubis-Harpocrate, connue dans nombre d'exemplaires du type A. On peut donc raisonnablement penser soit que l'Anubis seul a copié celui de la triade, soit qu'il a servi de modèle à celui-ci.

Les exemplaires du type A de la triade ont été étudiés à la fois par D. M. Bailey et V. Tran tam Tinh¹⁰ qui s'accordent sur leur fabrication dans un atelier pompéien. La caractéristique principale d'Anubis y est le port de la chlamyde. La plupart des exemplaires de type A ont été découverts à Pompéi et en Campanie, c'est-à-dire qu'ils ont pour *terminus post quem* l'an 79 de notre ère. La lampe Q 801 bis du British Museum, en l'occurrence une Loeschcke IC, peut être datée de 40 à 80 selon Bailey, des Flaviens au début du règne de Trajan pour Bussière, ce qui ne permet pas de déterminer la prééminence d'Anubis seul ou de la triade. Celle de Sidi Khrebish date de la période 80-150 environ. Ces deux Anubis mesurent 4,9 à 5 cm, soit un peu plus que les différents exemplaires de la triade avec lesquels nous avons pu les comparer (4,7 cm maximum). Cela pourrait laisser à penser que le modèle initial est celui d'Anubis seul mais, dans ce cas, son absence à Pompéi est pour le moins étonnante. En tout cas, les lampes A de la triade et celles d'Anubis seul 1 dérivent du même prototype.

L'aire géographique de ce premier groupe s'étend de Sidi Khrebish (Berenice) en Tripolitaine à Banasa et Thamusida (Maurétanie Tingitane), avec une extension en Lusitanie (Conimbriga), voire plus au nord, en Espagne (Herrera de Pisuerga) et à Rome. Cet espace n'est certes pas exactement le même que celui des lampes A de la triade (Campanie, France, Espagne, Portugal, Chersonèse et Syrie) mais il présente pourtant une distribution périphérique qui l'en rapproche fortement¹¹.

Les exemplaires d'Anubis à la tunique (notre type 2) ont été trouvés depuis la Bretagne jusqu'à l'*Africa* en passant par la Gaule et Rome, soit suivant un axe nord-sud. La représentation d'Anubis y est comparable à celle du type B de la triade isiaque (il porte une tunique serrée à la taille) qui a connu une diffusion géographique dans l'Empire romain à Rome, en Italie, Espagne, Afrique du nord¹². On notera que les lampes de Fos offrent le seul exemple où

8- Sur des représentations de la seule tête d'Anubis ou de son masque : Leclant 1981, I.1, n° 41 p. 867 et I.2, p. 691.

9- Il ne nous a pas été possible de voir tous les exemplaires. Ainsi, un Anubis seul peut être considéré comme une entité ou comme faisant partie de la triade. Seule une photographie peut lever la plupart des doutes, et encore : cf. la lampe de Herrera de Pisuerga. Nous n'avons pas retenu une lampe signalée par erreur dans plusieurs publications : Ferreira de Almeida 1953, n° 36, p. 154 et pl. 31.

10- Bailey 1985a, 31-32. Tran tam Tinh 1990/4, 125-134.

11- Cf. Fig. 6 et 7, pl. 124.

une lampe de la triade et une d'Anubis seul sont présentes en un même lieu¹³ (Fig. 7).

La taille de cet Anubis est d'environ 4 cm¹⁴, soit exactement la même que sur celles de la triade (entre 3,9 et 4,3 cm). Là encore, on peut considérer que c'est le même prototype qui a servi aux types 2 et B. Un élément surprenant est la présence de cinq lampes de ce type au Royaume-Uni, en trois sites différents : Londres, Chichester et Caerleon. Les trois lampes londoniennes et celle de Chichester proviennent de sépultures à incinération, tout comme la lampe de Lurs en France : on notera d'ailleurs qu'elles sont toutes du type Loeschcke IV¹⁵.

Si les deux modèles d'Anubis seul sont antérieurs à ceux des deux triades, il serait intéressant de déterminer à quelle occasion les coroplastes ont décidé de réunir Anubis, Harpocrate et d'y adjoindre Isis. En effet, le problème est le même pour Harpocrate, très fréquemment figuré seul de la même façon que sur les lampes de la triade¹⁶. En revanche, nous n'avons pas connaissance de façon sûre de représentations d'Isis seule tenant le sistre et la patère, que ce soit du type A ou du B¹⁷. À l'inverse, il se peut aussi que la triade ait servi de modèle aux représentations des dieux seuls.

Anubis (type 2) et Harpocrate sont réunis sur un fragment de lampe acheté à Rome et conservé à Cologne (inv. Wo. 833), où Isis est absente¹⁸. S'agit-il d'un premier essai de réunion de ces deux divinités ? Anubis et Isis sont, quant à eux, représentés sur une lampe italienne mais il semble bien que cela soit lié à la cassure du moule, vu leur position à droite et au centre du disque (rien à gauche)¹⁹.

Les marques présentes sur quelques trop rares lampes ne peuvent nous apporter un élément de réponse. En effet, deux d'entre elles, l'une de type 1, l'autre de type 2, por-

tent la marque C.OPPI.RES incisée. Cette marque existe aussi sur au moins deux lampes figurant Harpocrate seul²⁰. Cet atelier italique, romain selon Bailey²¹, avait donc en sa possession les moules d'Harpocrate et ceux d'Anubis. Même si rien ne prouve que c'est lui qui réalisa le rapprochement ou la séparation des différents dieux, une lampe de la triade avec Anubis à la chlamyde, trouvée au Portugal, porte cette marque²².

Les lampes de type 3 et 4 posent une difficulté d'interprétation. S'agit-il bien d'Anubis ? Rien n'est moins sûr. Chacune ne nous est connue qu'en un seul exemplaire, et l'iconographie du dieu y est différente de celle connue actuellement. Cependant, il convient de ne pas rejeter trop vite leur lien avec Anubis, dont l'iconographie aurait pu être mal comprise du graveur.

Sur la lampe de type 5, le chien est figuré de façon stylisée et seule la tête est présente. Cela fait immédiatement penser aux masques du dieu, connus à la fois dans la littérature, les représentations ou les mosaïques (notamment le chronographe de 354) et les objets découverts²³.

Il apparaît donc que le dieu Anubis a connu un certain succès sur les lampes à huile, que ce soit seul – la vingtaine d'exemplaires que nous avons présentés en témoignent – ou en groupe, avec Isis et Harpocrate – une cinquantaine d'exemplaires connus – ou Isis seulement – six exemplaires connus. Les découvertes et les publications qui se multiplient donneront peut-être, dans un proche avenir, de nouveaux témoignages qui enrichiront cet inventaire²⁴.

Anubis seul semble avoir séduit des individus dans un contexte funéraire ce qui ne doit guère nous étonner dans la mesure où le dieu fut, en Égypte pharaonique et même à l'époque gréco-romaine, celui qui participait à l'embaumement du défunt et guidait le défunt dans l'au-delà.

12-Tran tam Tinh ne signale aucun exemplaire d'Afrique du nord. Il en existe pourtant : cf. Podvin 2003, 207-210.

13- Outre celle d'Anubis mentionnée en n° 10, il faut signaler celle de la triade : Rivet, n° 422, 98 et 173.

14-Un problème se pose cependant sur une des lampes de Tipasa, fragmentaire, où le dieu mesurerait 5 cm. Nous n'avons pu vérifier ces dimensions et il pourrait s'agir d'une erreur.

15- Nous avons déjà eu l'occasion de remarquer la présence de lampes d'Harpocrate dans des sépultures à incinération à Saint-Paul-Trois-Châteaux, dans la Drôme. Cf. Podvin 1999, 79-88. Cependant, ces deux lampes avaient été utilisées, ce qui n'est pas le cas des lampes londoniennes.

16- Tran tam Tinh *et al.* 1981, *passim*.

17- Les seules représentations où Isis tient la patère et le sistre sont celles d'Isis-Sothis qui chevauche un chien, mais l'iconographie générale est différente : Leclant 1983, 341-353, à propos d'une frise de l'*Iseum* de Savaria (Hongrie) et Tran tam Tinh, LMC V.1, p. 787 et V.2 p. 523 pour un relief en marbre de Rome (n° 521). On notera cependant une lampe de Sousse, qui semble intacte et qui "représente Isis debout, levant le sistre de la main gauche, et la main droite, tendue en avant, tenant un attribut indistinct", signalée dans Gauckler 1894, p. 269.

18- Ristow, n. 3, n° 43 p. 72, pl. 10.1.

19- Tran tam Tinh 1972, IS.7, 55-56 et Fig. 29 pl. XXIII.

20- Merlin 1915, n° 62, 323-324; Merlin, Lantier 1922, K1916, p. 202 pour la première trouvée à *Thysdrus* (El-Djem); De Brun, Gagnière 1935-1937, p. 59 et Fig. 37bis, p. 54 et Cavalier 1985, 171-177 pour la seconde ayant appartenu à Esprit Calvet. Il y en aurait une troisième, trouvée à Rome et conservée dans la collection Kestner à Hanovre, signalée dans C.I.L. XV-2, n° 6593.14, que la récente publication de A. Mlasowsky (Mlasowsky 1993) ne confirme pas. Nous préparons une étude sur les marques de lampes isiaques.

21- Bailey *op. cit.*, p. 99.

22- Pereira Maia, Maia 1997, 56-7 sur la lampe Lu 98 de type Loeschcke IV, peut-être également sur Lu 97.

23- Sur le masque d'Anubis, outre les références données notes 3 et 4, on consultera Bricault 2000, 28-42.

24- Nous invitons les personnes qui auraient connaissance de ces lampes isiaques à nous le faire savoir : Jean-Louis Podvin, 430 rue de Rons, 62129 Ecques (France).

BIBLIOGRAPHIE

- Alarcão, Da Ponte 1976 : A.M. Alarcão, S. Da Ponte, *Fouilles de Conimbriga VI. Céramiques diverses et verres*, 1976
- Bailey 1985a : D. M. Bailey, *A Catalogue of the Lamps in the British Museum. II. Roman Lamps made in Italy*, Londres, 1985
- Bailey 1985b : D. M. Bailey, *Excavations at Sidi Khrebish. Benghazi (Berenice), vol. III, Part 2 : The Lamps*, Supplements to Libya Antiqua-V, Tripoli 1985
- Bailey 1996 : D. M. Bailey, *A Catalogue of the Lamps in the British Museum, 4. Lamps of Metal and Stone, and Lampstands*, British Museum Press, Londres 1996
- Bérard 1997 : G. Bérard, *Les Alpes-de-Haute-Provence*, CAG 04, Paris 1997
- Bricault 2001 : L. Bricault, *Atlas de la diffusion des cultes isiaques*, Mémoires de l'Académie des Inscriptions et Belles-Lettres XXIII (2001)
- Bricault 2000-1 : L. Bricault, *Les Anubophores* Bulletin de la Société d'Égyptologie de Genève 24 (2000-1), 28-42
- Bullettino 1976: *Bullettino della commissione archeologica municipale* 4 (1876), p. 228
- Bussière 2000: J. Bussière, *Lampes antiques d'Algérie*, Montagnac 2000
- Cavalier 1985 : O. Cavalier, *A propos de quelques objets égyptisants du musée Calvet*, dans *Egypte et Provence*, Musée Calvet, 1985, 171-177
- Carton 1890 : L. Carton, *La nécropole de Bulla Regia*, BACTH (1890), p. 217
- De Brun, Gagnière 1935-37 : P. de Brun, S. Gagnière, *Les lampes antiques du musée Calvet d'Avignon*, Annales d'Avignon et du Comtat venaisien 21 (1935-1937), 41-108
- Down, Rule 1971 : A. Down, M. Rule, *Chichester Excavations, I*, 1971
- Drexler 1894 : Drexler, s.v. *Hermanubis*, in W. H. Röscher, *Ausführliches Lexikon der griechischen und römischen Mythologie*, Leipzig 1894, 2300-2314
- Eckardt 2002 : H. Eckardt, *Illuminating Roman Britain*, Montagnac 2002
- Ferreira de Almeida 1953 : J. A. Ferreira de Almeida, *Introdução ao estudo das lucernas romanas em Portugal*, O Arqueólogo Português N.S. 2 (1953)
- Garcia y Bellido 1967 : A. Garcia y Bellido, *Les religions orientales dans l'Espagne romaine*, EPRO 5 (1967)
- Gauckler 1894 : P. Gauckler, BACTH 1894
- Grenier 1977 : J.-Cl. Grenier, *Anubis alexandrin et romain*, EPRO 57 (1977), Leyde
- Hauteœur 1910 : L. Hauteœur, *Catalogue du musée Alaoui, supplément*, Paris 1910
- Heres 1972 : G. Heres, *Die römischen Bildlampen der Berliner Antiken-Sammlung*, Schriften zur Geschichte und Kultur der Antike 3, Akademie-Verlag, Berlin 1972
- Leclant 1981a : J. Leclant, s.v. *Anubis*, *Lexicon Iconographicum Mythologiae Classicae* (1981), I.1, 862-873; I.2, 688-696
- Leclant 1983 : J. Leclant, *Isis, déesse universelle et divinité locale, dans le monde gréco-romain, Iconographie classique et identités régionales* (Paris, 26-27 mai 1983), Bulletin de Correspondance hellénique Supplément 14 (1983), 341-353
- Malaise 1972 : M. Malaise, *Inventaire préliminaire des documents égyptiens découverts en Italie*, EPRO 21 (1972)
- Mlasowsky 1993 : A. Mlasowsky, *Die antiken Tonlampen im Kestner-Museum Hannover*, Hanovre 1993
- Merlin 1915 : A. Merlin, *Supplément au catalogue des lampes du musée Alaoui (2^e série)*, Revue tunisienne (1915), 315-341
- Merlin, Lantier 1922 : A. Merlin, R. Lantier, *Catalogue du musée Alaoui, 2^e supplément*, Paris 1922
- Merlin, Poinssot 1950 : A. Merlin, L. Poinssot, *Guide du musée Alaoui (musée du Bardo)*, 1950
- Morillo Cerdán 1999 : A. Morillo Cerdán, *Lucernas romanas en la región septentrional de la península ibérica*, Monographies Instrumentum 8/1 et 2, Montagnac 1999
- Pereira Maia, Maia 1997 : M. G. Pereira Maia, M. Maia, *Lucernas de Santa Bárbara*, 1997
- Podvin 1999 : J.-L. Podvin, *Nouvelles lampes égyptisantes de la Vallée du Rhône*, Revue archéologique (1999/1), 79-88.
- Podvin 2004 : J.-L. Podvin, *Les lampes isiaques hors d'Égypte, Isis en occident. Actes du deuxième colloque international sur les études isiaques* (Lyon, 2002), Religions in the Graeco-Roman World 151 (2004), Leyde, 357-375
- Podvin 2001 : J.-L. Podvin, *Anubis et Isis sur des lampes à huile romaines. A propos d'une terre cuite du Musée des Antiquités nationales à Saint-Germain-en-Laye*, Revue du Louvre et des Musées de France (2001-4), 33-36
- Podvin 2003 : J.-L. Podvin, *La triade Isis - Harpocrate - Anubis sur des lampes africaines*, Nouveautés lychnologiques (2003), 207-210
- Rebuffat 1977 : R. Rebuffat, *Thamusida III. Fouilles du Service des Antiquités du Maroc*, EFR, Mélanges d'archéologie et d'histoire, suppl. 2, Rome 1977
- Ristow 1969 : G. Ristow, *Denkmäler hellenistischer Mysterienkulte in kölnner Museumsbesitz - Ägyptische Kultgruppe*, Kölner Jahrbuch für Vor- und Frühgeschichte 10 (1969), 68-75, pl. 3-12
- Rivet 2003 : L. Rivet, *Lampes antiques du Golfe de Fos*, Aix-en-Provence 2003
- Squarciapino 1962 : F. Squarciapino, *I culti orientali ad Ostia*, EPRO 3 (1962)
- Thouvenot 1954 : R. Thouvenot, *Lampes en terre cuite*, Publications du Service des Antiquités du Maroc XI (1954)
- Tran tam Tinh 1990: V. Tran tam Tinh, *Ex Oriente lux : les dieux orientaux sur les lampes en terre cuite de la Campanie*, Rivista di studi Pompeiani (1990), 125-134
- Tran tam Tinh et al. 1981 : V. Tran tam Tinh, B. Jaeger, S. Poulin, s. v. *Harpocrates*, LIMC IV, 415-445; IV.2, 242-266
- Tran tam Tinh 1981 : V. Tran tam Tinh, *Isis*, LIMC V.1, 761-796; V.2, 501-526
- Tran tam Tinh 1972 : V. Tran tam Tinh, *Le culte des divinités orientales en Campanie*, EPRO 27 (1972), Leyde

Lampes d'Anubis seul

Vertet 1969 : H. Vertet, *Observations sur les vases à médaillons d'applique de la Vallée du Rhône*, Gallia 27 (1969), 93-133

Wardle 2000 : A. Wardle, in A. Mackinder (dir.), *A Romano-*

British cemetery on Watling Street. Excavations at 165 Great Dover Street, Southwark, London, Museum of London Archaeology Service, Archaeology Studies Series 4 (2000)

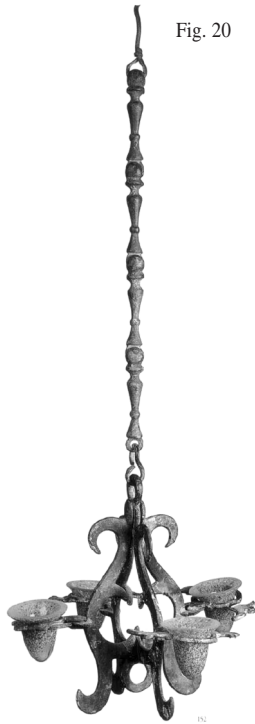


Fig. 20



Fig. 21



Fig. 22

Jean-Louis Podvin
Lampes d'Anubis seul



Fig. 1



Fig. 2



Fig. 3



Fig. 4

Fig. 5



Fig. 1- Anubis à la chlamyde (© Musée monographique de Conimbriga).
 Fig. 2- Anubis à la tunique (d'après Bussière 92 ; Musée de Tipasa).
 Fig. 3- Anubis (?) à la chlamyde et corne d'abondance (d'après Merlin, Poinssot 755 ; Musée du Bardo).
 Fig. 4- Anubis (?) à la tunique, tourné à droite (d'après Heres 315 ; Musée de Berlin).
 Fig. 5- Tête d'Anubis (?) (d'après Bussière 115 ; Musée de Constantine).

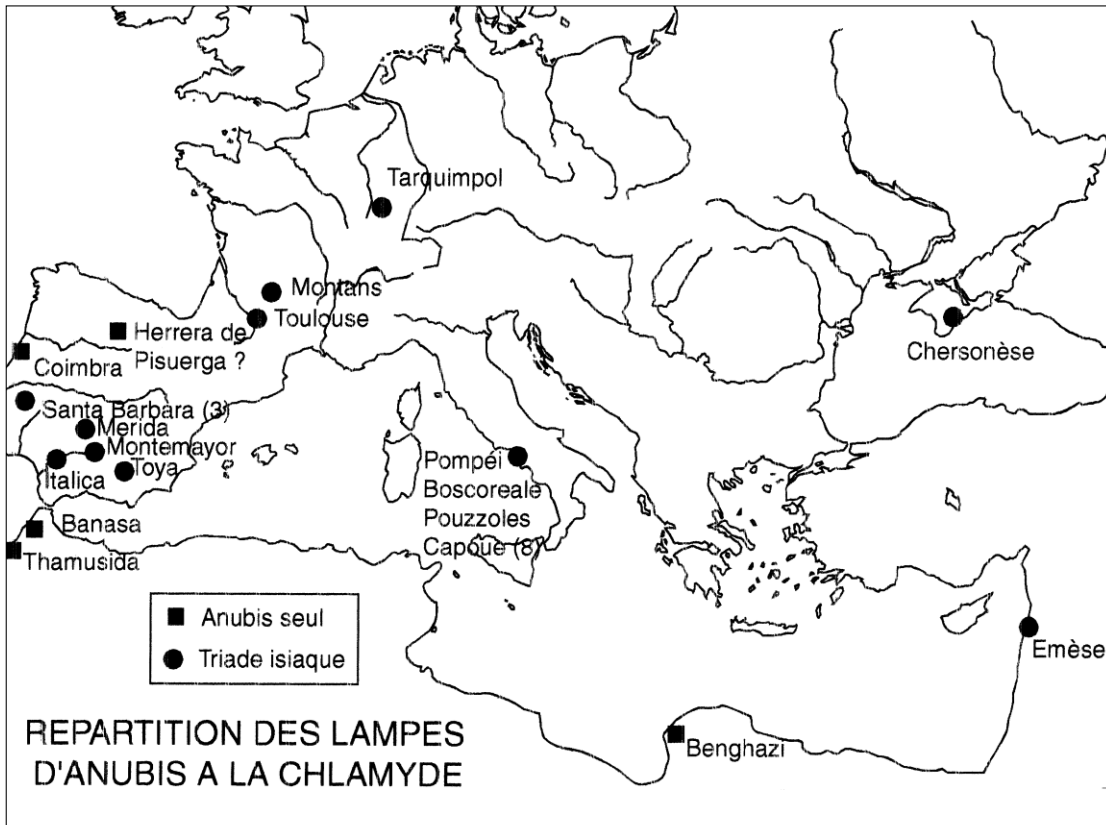


Fig. 6

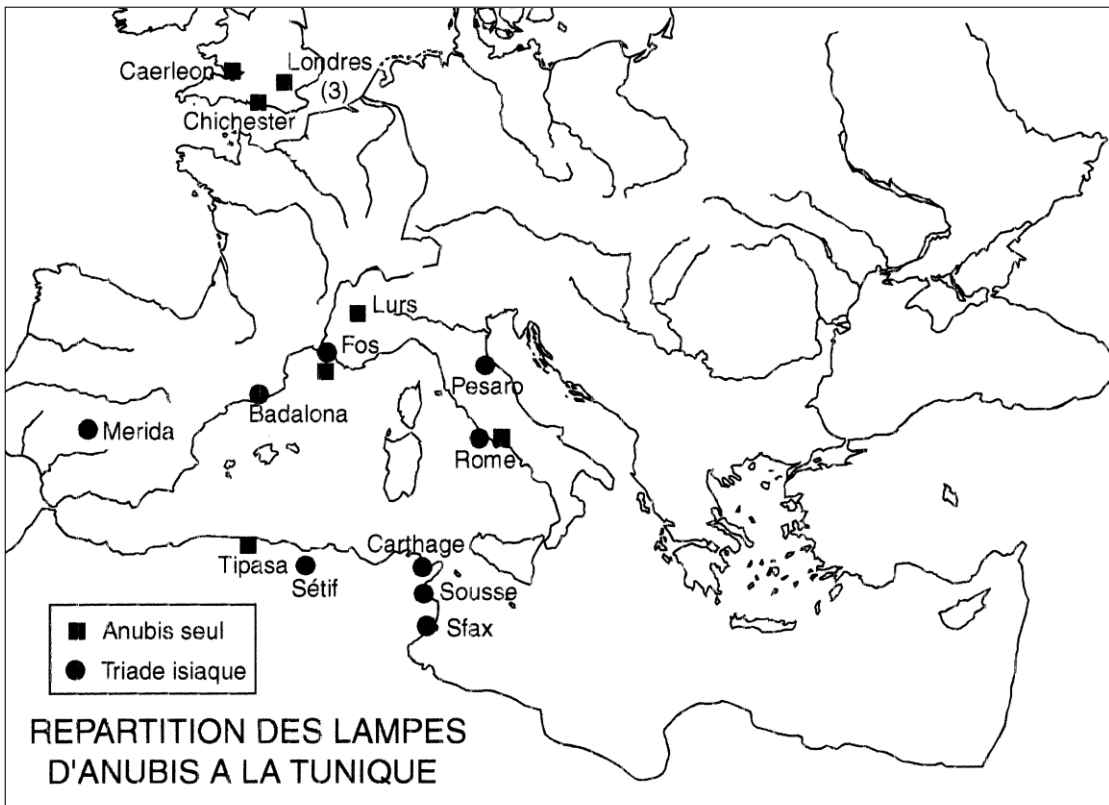


Fig. 7